



**Concurso Público**  
**para provimento de vagas e formação de cadastro de reserva no**  
**cargo de Assistente de Gestão Administrativa da Universidade**  
**Estadual de Goiás – UEG – 2022**

Domingo, 06 de novembro de 2022.

# **CADERNO DA PROVA OBJETIVA**

## **TÉCNICO EM ENFERMAGEM**

### **Instruções ao Candidato**

1. Este caderno de provas é composto de 80 (**oitenta**) questões objetivas (conhecimentos básicos e específicos).
2. Confira todas suas páginas e solicite a sua substituição caso apresente falha de impressão ou esteja incompleto. Verifique, ainda, se seu nome, seu número de inscrição e do documento de identidade estão grafados corretamente abaixo da linha. Se houver algum erro, comunique ao fiscal de sala.
3. Durante a prova, o candidato **não** poderá levantar-se sem autorização prévia ou comunicar-se com outros candidatos.
4. As respostas da prova objetiva deverão ser transcritas com caneta esferográfica de corpo transparente e de tinta **preta ou azul** no cartão de resposta. O candidato que descumprir este item arcará com eventual prejuízo da ausência de leitura óptica de suas marcações.
5. O candidato poderá utilizar os espaços de rascunho e o rascunho de gabarito deste caderno de provas para resoluções das questões, se necessário, e as alternativas escolhidas.
6. Somente 1 (uma) hora antes do horário determinado para o término da prova, o candidato poderá sair da sala portando este caderno de provas.
7. O candidato deverá transcrever a frase que está nesta capa de prova para o cartão de respostas.
8. **Aguarde autorização do fiscal de sala para iniciar a prova.**

**OBSERVAÇÃO:** • Os fiscais não estão autorizados a fornecer informações acerca desta prova.

#### **ATENÇÃO**

O candidato deverá conferir os seus dados no CARTÃO DE RESPOSTAS e, assim que autorizado pelo fiscal de sala, copiar no local indicado, com sua caligrafia usual, a seguinte frase.

*“Você é maior que o obstáculo!”*

## Rascunho do Gabarito

Questão	Alternativas				
1	a	b	c	d	e
2	a	b	c	d	e
3	a	b	c	d	e
4	a	b	c	d	e
5	a	b	c	d	e
6	a	b	c	d	e
7	a	b	c	d	e
8	a	b	c	d	e
9	a	b	c	d	e
10	a	b	c	d	e
11	a	b	c	d	e
12	a	b	c	d	e
13	a	b	c	d	e
14	a	b	c	d	e
15	a	b	c	d	e
16	a	b	c	d	e
17	a	b	c	d	e
18	a	b	c	d	e
19	a	b	c	d	e
20	a	b	c	d	e
21	a	b	c	d	e
22	a	b	c	d	e
23	a	b	c	d	e
24	a	b	c	d	e
25	a	b	c	d	e
26	a	b	c	d	e
27	a	b	c	d	e
28	a	b	c	d	e
29	a	b	c	d	e
30	a	b	c	d	e
31	a	b	c	d	e
32	a	b	c	d	e
33	a	b	c	d	e
34	a	b	c	d	e
35	a	b	c	d	e
36	a	b	c	d	e
37	a	b	c	d	e
38	a	b	c	d	e
39	a	b	c	d	e
40	a	b	c	d	e

Questão	Alternativas				
41	a	b	c	d	e
42	a	b	c	d	e
43	a	b	c	d	e
44	a	b	c	d	e
45	a	b	c	d	e
46	a	b	c	d	e
47	a	b	c	d	e
48	a	b	c	d	e
49	a	b	c	d	e
50	a	b	c	d	e
51	a	b	c	d	e
52	a	b	c	d	e
53	a	b	c	d	e
54	a	b	c	d	e
55	a	b	c	d	e
56	a	b	c	d	e
57	a	b	c	d	e
58	a	b	c	d	e
59	a	b	c	d	e
60	a	b	c	d	e
61	a	b	c	d	e
62	a	b	c	d	e
63	a	b	c	d	e
64	a	b	c	d	e
65	a	b	c	d	e
66	a	b	c	d	e
67	a	b	c	d	e
68	a	b	c	d	e
69	a	b	c	d	e
70	a	b	c	d	e
71	a	b	c	d	e
72	a	b	c	d	e
73	a	b	c	d	e
74	a	b	c	d	e
75	a	b	c	d	e
76	a	b	c	d	e
77	a	b	c	d	e
78	a	b	c	d	e
79	a	b	c	d	e
80	a	b	c	d	e

## Língua Portuguesa

Leia os textos a seguir para responder às questões de 1 a 15.

### Texto 1

#### **Aprovada PEC da Economia Solidária; texto vai à Câmara.**

1 O Senado aprovou, nesta terça-feira, em segundo turno, a Proposta de Emenda à Constituição  
2 (PEC 69/2019), que inclui a economia solidária entre os princípios da ordem econômica nacional. O texto,  
3 que teve como primeiro signatário o senador Jaques Wagner, será encaminhado à apreciação da Câmara  
4 dos Deputados.

5 A proposição acrescenta o inciso X ao artigo 170 da Constituição Federal como forma de incluir a  
6 economia solidária entre os princípios da ordem econômica.

7 Atualmente, a redação do dispositivo constitucional estabelece que “a ordem econômica, fundada  
8 na valorização do trabalho humano e na livre iniciativa, tem por fim assegurar a todos existência digna,  
9 conforme os ditames da justiça social, observados os seguintes princípios: soberania nacional;  
10 propriedade privada; função social da propriedade; livre concorrência; defesa do consumidor; defesa do  
11 meio ambiente, inclusive mediante tratamento diferenciado conforme o impacto ambiental dos produtos e  
12 serviços e de seus processos de elaboração e prestação; redução das desigualdades regionais e sociais;  
13 busca do pleno emprego; e tratamento favorecido para as empresas de pequeno porte constituídas sob as  
14 leis brasileiras e que tenham sua sede e administração no País”.

15 Na justificativa da proposta, Jaques Wagner observa que a economia solidária é incipiente na  
16 ordem econômica real, apesar de sua importância social e de estar inscrita entre os objetivos  
17 fundamentais da República, previstos no artigo 3º da Constituição.

18 Em seu relatório, Alessandro Vieira destaca que a economia solidária é uma alternativa inovadora  
19 na geração de trabalho e na inclusão social, na forma de uma corrente que integra quem produz, quem  
20 vende, quem troca e quem compra. Seus princípios são autogestão, democracia, solidariedade,  
21 cooperação, respeito à natureza, comércio justo e consumo solidário.

22 Inicialmente, destaca o relator, o movimento da economia solidária teve o objetivo de combater a  
23 miséria e o desemprego gerados pela crise econômica que atingiu o Brasil na década de 1980. Com o  
24 passar do tempo, o movimento da economia solidária se transformou em um modelo de desenvolvimento  
25 que promove não só a inclusão social, mas também constitui uma alternativa ao individualismo  
26 exacerbado.

27 Autor da matéria, Jaques Wagner, disse que a PEC da Economia Solidária vem fazer justiça a um  
28 sem número de iniciativas que surgiram a partir das dificuldades decorrentes das mudanças econômicas  
29 no Brasil e no mundo. O senador explicou que a proposta tem caráter declaratório, ao incluir a economia  
30 solidária na Constituição, no sentido de que seja reconhecida como parte da economia brasileira, como  
31 ocorre em todos os países do mundo.

32 Apesar de o nome sugerir outra coisa, a economia solidária é uma atividade produtiva: são  
33 cooperativas, são até empresas cuja gestão é compartilhada. Em alguns casos de falências dessas  
34 empresas, a solução dos funcionários é tomá-las legalmente e fazê-las voltar a produzir para não  
35 perderem os postos de trabalho. As cooperativas de catadores de papel e de lixo reciclável enquadram-se  
36 na categoria economia solidária, pelo fato de que há junção de interessados para uma solução.

37 Na avaliação do senador Nelsinho Trad, a inclusão da economia solidária entre os princípios da  
38 ordem econômica nacional irá facilitar a prática de políticas públicas valorizando o ser humano,  
39 estimulando a economia e a distribuição de riqueza.

Disponível em: [www12.senado.leg.br/noticias/materias/2022/05/03](http://www12.senado.leg.br/noticias/materias/2022/05/03). Acesso em: 16 ago. 2022. (Adaptado).



**Texto 2****O que é economia solidária?**

1 Basicamente, Economia Solidária é o nome dado ao conjunto de atividades econômicas, seja de  
2 produção, distribuição, consumo, poupança e crédito organizadas sob a forma de autogestão (forma de  
3 organização em que a administração da empresa é feita pelos seus participantes, com democracia direta,  
4 sem a figura do “patrão” e com igualdade entre seus membros).

5 Os historiadores e estudiosos dizem que o termo surgiu na Grã-Bretanha, durante a Primeira  
6 Revolução Industrial. Foi uma reação dos artesãos que perderam seus empregos para as máquinas a  
7 vapor e na passagem do século XVIII para o século XIX surgiram os primeiros sindicatos e as primeiras  
8 cooperativas (símbolo da economia solidária).

9 Porém, podemos dizer que a economia solidária já existia e acontecia muito antes dessa data.  
10 Partindo da visão intercultural, e baseando-se no conceito de movimentos econômicos fundados na  
11 solidariedade, foram reconhecidas práticas solidárias milenares no campo econômico muito antes da  
12 Revolução Industrial.

13 A Economia Solidária, por definição, tem a pretensão de diminuir a desigualdade na sociedade,  
14 logo, é uma forma de economia colaborativa ao invés de competitiva. Só pode ser concretizada se houver  
15 plena igualdade entre todos que se unem para produzir, consumir, comerciar ou trocar. Pensando nisso, a  
16 Economia Solidária visa à união entre iguais em vez do contrato entre os desiguais.

17 Neste sentido, não existe competição entre os sócios, caso a cooperativa precise de diretores,  
18 estes são votados diretamente e, se a cooperativa conseguir acumular capital, a divisão do lucro é igual  
19 entre todos os participantes.

20 Por fim, as decisões importantes sempre são tomadas em assembleias pelos sócios, utilizando o  
21 princípio de que “cada cabeça é um voto”, não importando o cargo ou posição que o sócio ocupa na  
22 organização.

Disponível em: <https://aventuradeconstruir.org.br/o-que-e-economia-solidaria/>. Acesso em: 16 ago. 2022.  
(Adaptado).

**Questão 1**

É ideia presente no texto 1:

- a) a economia solidária nasceu a partir da organização dos industriais, sendo depois adotada pelos trabalhadores rurais e urbanos.
- b) o Brasil precisa criar incentivos para empreendimentos de economia solidária, já que inexitem, no país, iniciativas desse tipo de relação econômica.
- c) um dos princípios básicos da economia solidária é a centralização da gestão, por meio da qual um pequeno grupo de trabalhadores toma todas as decisões.
- d) a principal característica dos empreendimentos de economia solidária é o incentivo à competição entre os trabalhadores, para alcançarem cargos e salários melhores.
- e) a economia solidária, embora já presente no Brasil, ainda é incipiente e deve ser incluída entre os princípios da ordem econômica que constam na Constituição Federal.

**Questão 2**

É uma estratégia argumentativa que predomina no texto 1:

- a) o uso de metáforas e metonímias para a apresentação de conceitos complexos.
- b) o estabelecimento de relações intertextuais com outros textos sobre o assunto tratado.
- c) a menção de dados quantitativos de economia, com base em pesquisas acadêmicas recentes.
- d) a discussão sobre os vários princípios da ordem econômica, presentes na Constituição Federal.
- e) a citação de profissionais que trabalham diretamente com economia solidária e que teorizam sobre ela.

**Questão 3**

No texto 1, as palavras “desemprego” (linha 23) e “individualismo” (linha 25) são formadas, respectivamente, pelos mesmos processos morfológicos que

- a) abalo e debate
- b) girassol e filosofia
- c) prever e suavidade
- d) abençoado e disposição
- e) escolarização e amanhecer

**Questão 4**

Observe o trecho a seguir, presente no texto 1.

“Com o passar do tempo, o movimento da economia solidária se transformou em um modelo de desenvolvimento que promove não só a inclusão social, mas também constitui uma alternativa ao individualismo exacerbado.” (linhas 23-26).

Nesse trecho, as expressões “não só” e “mas também” indicam, no contexto, uma relação sintático-semântica de

- a) adição de ideias apresentadas.
- b) alternância entre diferentes opções.
- c) oposição de argumentos mencionados.
- d) intensificação de uma posição teórica.
- e) negação de pontos de vista.

**Questão 5**

Observe o trecho a seguir, presente no texto 1.

“Jaques Wagner observa que a economia solidária é incipiente na ordem econômica real” (linhas 15-16).

A palavra “incipiente” pode ser substituída, sem prejuízo de sentido, por

- a) duvidosa
- b) completa
- c) confiável
- d) discutível
- e) embrionária

**Questão 6**

Na frase “... na forma de uma corrente que integra quem produz, quem vende, quem troca e quem compra...”, se as formas verbais “produz”, “vende”, “troca” e “compra” fossem alteradas para o pretérito imperfeito do subjuntivo, o resultado seria

- a) produzisse, vendesse, trocasse, comprasse.
- b) produzirá, venderá, trocará, comprará.
- c) produzir, vender, trocar, comprar.
- d) produzira, vendera, trocara, comprara.
- e) produziria, venderia, trocaria, compraria.

**Questão 7**

No texto 1, a expressão “Apesar de” (linha 32), introduz uma oração com valor

- a) causal
- b) explicativo
- c) condicional
- d) concessivo
- e) adversativo

### Questão 8

Na frase “Os historiadores e estudiosos dizem que o termo surgiu na Grã-Bretanha” (linha 5, texto 2), a oração subordinada exerce a mesma função sintática que a expressão:

- “atividade produtiva”, em “a economia solidária é uma atividade produtiva” (linha 32, texto 1).
- “de diretores”, em “caso a cooperativa precise de diretores, estes são votados diretamente” (linhas 17-18, texto 2).
- “o movimento”, em “o movimento da economia solidária se transformou em um modelo de desenvolvimento” (linha 24, texto 1).
- “a prática de políticas públicas”, em “a inclusão da economia solidária entre os princípios da ordem econômica nacional irá facilitar a prática de políticas públicas” (linhas 37- 38, texto 1).
- “o relator”, em “Inicialmente, destaca o relator, o movimento da economia solidária teve o objetivo de combater a miséria e o desemprego” (linhas 22-23, texto 1).

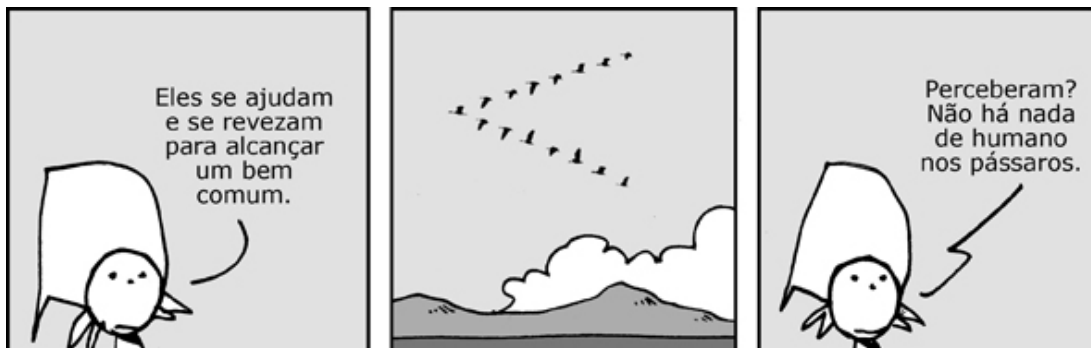
### Questão 9

No trecho “A Economia Solidária, por definição, tem a pretensão de diminuir a desigualdade na sociedade” (linha 13, texto 2), a expressão “a pretensão” indica, no contexto:

- a exigência de um direito líquido e certo.
- uma aspiração a ser alcançada.
- a introdução de uma certeza.
- uma postura de desinteresse.
- uma vaidade exagerada.

### Questão 10

Observe os quadrinhos a seguir.



Disponível em: <http://www.malvados.com.br/index1706.html>. Acesso em: 31 ago. 2022.

Considerando-se as ideias apresentadas nos textos 1 e 2, verifica-se que os conteúdos veiculados pelos quadrinhos

- apresentam semelhanças com o princípio geral da economia solidária, embora a fala da personagem no último quadrinho indique outro ponto de vista.
- referem-se a características ausentes na economia solidária, no segundo quadrinho, o que é confirmado na fala da personagem no último quadrinho.
- apontam um exemplo perfeito de economia competitiva na natureza, cuja fala final da tirinha sugere que os seres humanos devem imitar.
- exemplificam as contradições entre economia de mercado e economia solidária, presentes até no instinto dos animais que vivem em grupo.
- indicam exemplos, na natureza, de competição pela liderança, em que o indivíduo mais forte e rápido comanda o grupo, assim como nos empreendimentos de economia solidária.

Espaço para rascunho

**Questão 11**

No trecho “O senador explicou que a proposta tem caráter declaratório, ao incluir a economia solidária na Constituição, no sentido de que seja reconhecida como parte da economia brasileira, como ocorre em todos os países do mundo” (linhas 29-31, texto 1), a expressão “seja reconhecida” aciona o seguinte pressuposto linguístico à frase em que ocorre:

- a) a economia solidária passará a existir como parte da economia do país, a partir da aprovação e sanção da lei.
- b) a economia solidária deixará de fazer parte da informalidade com sua inclusão na Constituição.
- c) a economia solidária não era reconhecida oficialmente como parte da economia do país.
- d) a economia solidária brasileira, com a nova lei, será exemplo para os demais países do mundo.
- e) a economia solidária passará a existir apenas na lei, mas continuará ausente das práticas econômicas reais.

**Questão 12**

Predomina no quarto parágrafo do texto 2 (linhas 13-16) uma organização retórico-argumentativa que

- a) apresenta ideias antagônicas, para enfatizar as características da economia solidária.
- b) contém exemplos concretos, a partir dos quais o leitor deve depreender o que é economia solidária.
- c) faz analogia entre economia solidária e economia de mercado, para indicar as vantagens de cada uma.
- d) expõe características de economia solidária, para apontar suas semelhanças com economia de mercado.
- e) cita uma definição de economia solidária, explicando-a com conceitos do campo das ciências econômicas.

**Questão 13**

Na frase “Basicamente, Economia Solidária é o nome dado ao conjunto de atividades econômicas, seja de produção, distribuição, consumo, poupança e crédito organizadas sob a forma de autogestão” (linhas 1-2 , texto 2), o termo “basicamente” indica, para o trecho que introduz, uma

- a) paráfrase do parágrafo seguinte, cujo sentido global é apenas uma reformulação.
- b) intensificação dos conceitos apresentados no parágrafo sobre a economia solidária.
- c) busca de precisão da definição apresentada, situando-a numa área específica da economia.
- d) analogia, tendo em vista que se comparam diferentes percepções do que é economia solidária.
- e) modalização, por meio da qual se estabelece uma definição aproximada do conceito em questão.

**Questão 14**

Na frase “não existe competição entre os sócios, caso a cooperativa precise de diretores, estes são votados diretamente e, se a cooperativa conseguir acumular capital, a divisão do lucro é igual entre todos os participantes” (linha 17-19, texto 2), o vocábulo “estes” retoma

- a) capital
- b) sócios
- c) diretores
- d) cooperativa
- e) participantes

**Questão 15**

No trecho “Foi uma reação dos artesãos que perderam seus empregos para as máquinas a vapor...” (linhas 6-7, texto 2), se fosse acrescentada uma vírgula depois da palavra “artesãos”, verificaríamos que a frase

- a) mudaria de sentido e seria uma construção incoerente do ponto de vista sintático.
- b) manteria o sentido e continuaria em conformidade com a norma padrão da língua.
- c) manteria o sentido, mas ficaria em desconformidade com a norma padrão da língua.
- d) mudaria de sentido, mas continuaria em conformidade com a norma padrão da língua.
- e) manteria o sentido, mas seria uma construção incoerente do ponto de vista semântico.



**Realidade étnica, social, histórica, geográfica, cultural, política e econômica do Estado de Goiás e do Brasil (lei n.º 14.911/2004)****Questão 16**

Leia o texto a seguir.

É considerada uma importante formação savânica. Ocorre em áreas de afloramento do lençol freático. Contribui para a manutenção da fauna aquática e terrestre em virtude de abrigar várias espécies vegetais, dentre elas o buriti. O texto se refere à seguinte fitofisionomia do Cerrado:

- a) cerrado
- b) veredas
- c) mata ciliar
- d) mata galeria
- e) campos sujos

**Questão 17**

Leia o texto a seguir.

A Região Metropolitana de Goiânia, criada pela Lei Complementar nº 149 de 15 de maio de 2019, foi instituída para integrar a organização, o planejamento e a execução de funções de interesse comum de Goiânia e outros vinte municípios, alguns deles conurbados à capital. Fazem parte desta Região Metropolitana, além de Goiânia, os seguintes municípios:

- a) Bonfinópolis, Bela Vista, Goianópolis e Itauçu.
- b) Trindade, Anápolis, Senador Canedo e Aragoiânia.
- c) Nerópolis, Senador Canedo, Aragoiânia e Trindade.
- d) Terezópolis, Aparecida de Goiânia, Trindade e Anápolis.
- e) Goianira, Santo Antônio de Goiás, Senador Canedo e Itaberaí.

**Questão 18**

Leia o texto a seguir.

O governo Mauro Borges foi o primeiro a propor, como diretriz de ação, um “plano de desenvolvimento Econômico de Goiás” (1961 – 1965) abrangendo todas as áreas: agricultura e pecuária, transportes e comunicações, energia elétrica, educação e cultura, saúde e assistência social (...). Outro empreendimento importante que nasceu no governo Mauro Borges foi a tentativa de reforma agrária através de uma experiência-piloto: o combinado Agro-urbano de Arraias.

PALACÍN, Luís; MORAES, Maria Augusta de Sant’Anna. *História de Goiás (1722 – 1972)*. Goiânia: Editora da PUC, 2001. p. 121 – 123.

Essa experiência foi fortemente inspirada no modelo de socialismo cooperativista

- a) dos Kibuts israelenses.
- b) das Comunas de Paris.
- c) dos Guetos de Varsóvia.
- d) dos Gulags da União Soviética.
- e) das Comunidades Eclesiais de Base propostas pela Teologia da Libertação.

Espaço para rascunho

**Questão 19**

O revigoramento da ocupação e povoamento do sul de Goiás, no início do século XX, deu-se com a:

- a) construção de Goiânia e de Brasília.
- b) extração de ouro em vilas como Meia Ponte e Vila Boa.
- c) formação de grandes fazendas de criação extensiva de bois.
- d) implantação de infraestrutura de transporte ferroviário.
- e) produção de grãos para exportação.

**Questão 20**

A produção agrícola comercial implementada em Goiás, a partir da década de 1970, foi possível graças à

- a) utilização de mão de obra familiar abundante nas regiões noroeste e sudoeste do estado.
- b) ocupação de extensas áreas de topografia plana localizadas na região nordeste do estado.
- c) concessão de financiamentos para atividades agrícolas voltadas ao abastecimento do mercado local.
- d) expansão da quantidade de grandes fazendas destinadas às atividades agropecuárias de subsistência.
- e) inserção, no circuito da produção nacional e internacional, dos solos ácidos em áreas de topografia plana.

Espaço para rascunho

---

## Raciocínio Lógico e Matemático

### Questão 21

Dado os conjuntos  $A = \{1, 2, 3, 4\}$ ,  $B = \{2, 3, 4, 5\}$  e  $C = \{3, 4, 5, 6\}$ , verifica-se que a operação  $A \cup (B \cap C)$  é o conjunto

- a)  $\{1, 2, 3, 4, 5, 6\}$
- b)  $\{1, 2, 3, 4, 5\}$
- c)  $\{2, 3, 4, 5, 6\}$
- d)  $\{2, 4, 6\}$
- e)  $\{3, 4\}$

### Questão 22

Em suas caminhadas matinais, certo homem, mantendo velocidade constante, consegue andar 60 metros a cada minuto. Sabendo-se que suas caminhadas duram 1 hora e 10 minutos, verifica-se que a distância total percorrida é de

- a) 3 km
- b) 3,5 km
- c) 4 km
- d) 4,2 km
- e) 5 km

### Questão 23

Dados retirados do site do Ministério da Saúde do Estado de Goiás, relacionados à Campanha de Vacinação contra a COVID-19 em 2022, foram organizados em uma tabela tal que nas linhas estão representados os municípios e nas colunas o total de doses aplicadas (A), o total de doses distribuídas (B), o percentual de doses utilizadas (C) e a população geral (D), respectivamente, como mostrado a seguir.

Considerando-se os dados apresentados, verifica-se que o município com o maior número de doses utilizadas foi

MUNICÍPIO	A	B	C	D
ABADIÂNIA	31.760	42.308	75,07	19.729
ALEXÂNIA	55.399	57.382	96,54	27.677
ANÁPOLIS	778.266	862.562	90,23	387.553
GOIANÁPOLIS	24.178	26.323	91,85	11.125
PIRENÓPOLIS	52.670	55.292	95,26	25.274
TEREZÓPOLIS DE GOIÁS	15.486	19.334	80,1	7.978

- a) Alexânia
- b) Anápolis
- c) Abadiânia
- d) Pirenópolis
- e) Goianápolis

### Questão 24

Observe as sentenças I e II, apresentadas a seguir

- I)  $x + 3 < 1$
- II) Não rabisque as carteiras.

Considerando-se essas sentenças, verifica-se que

- a) somente II é uma sentença fechada.
- b) somente II é uma sentença aberta.
- c) somente I é uma sentença aberta.
- d) I e II são sentenças fechadas.
- e) I e II são sentenças abertas.

**Questão 25**

Para um certo curso de graduação, foi doada uma inscrição para se participar de um evento internacional. Sabendo-se que a inscrição deve ser sorteada entre as turmas de 1º, 2º e 3º período, que possuem 40, 30 e 30 alunos, respectivamente, e que nenhum aluno está matriculado em mais de um período ao mesmo tempo, verifica-se que a probabilidade de o aluno sorteado ser do 1º ou 3º período é de

- a) 75%
- b) 45%
- c) 70%
- d) 50%
- e) 60%

**Questão 26**

O resultado de uma pesquisa eleitoral foi a seguinte afirmação: Nenhum candidato do partido A e B será eleito. Após uma melhor apuração, a empresa responsável pela pesquisa se retratou, negando a afirmação realizada. Assim, a sentença que melhor representa o novo resultado é

- a) Todo candidato do partido A e B será eleito.
- b) Pelos menos um candidato do partido A e B será eleito.
- c) Algum candidato do partido A ou nenhum candidato do partido B será eleito.
- d) Algum candidato do partido A ou B será eleito.
- e) Todo candidato do partido A ou B será eleito.

**Questão 27**

Considere as duas sentenças a seguir.

- As questões de raciocínio lógico estão fáceis.
- As questões de raciocínio lógico eu sei resolver.

A frase que representa a disjunção das duas sentenças é

- a) As questões de raciocínio lógico estão fáceis e eu sei resolver.
- b) As questões de raciocínio lógico estão fáceis ou eu sei resolver.
- c) Nenhuma questão de raciocínio lógico está fácil ou eu sei resolver.
- d) Algumas questões de raciocínio lógico estão fáceis ou eu sei resolver.
- e) As questões de raciocínio lógico não estão fáceis e eu não sei resolver.

Espaço para rascunho

---

**Questão 28**

Uma senha é formada por quatro algarismos distintos. Quantas sequências de números podem ser formadas?

- a) 10.000
- b) 5.040
- c) 4.536
- d) 2.400
- e) 1.000

**Questão 29**

Dada a sentença lógica “Se a prova do concurso é hoje, então hoje é domingo”, tem-se a seguinte disjunção:

- a) a prova do concurso é hoje e hoje é domingo.
- b) se hoje é domingo então a prova do concurso é hoje.
- c) se a prova do concurso não é hoje então hoje não é domingo.
- d) a prova do concurso não é hoje ou hoje é domingo.
- e) a prova do concurso é hoje ou hoje é domingo.

**Questão 30**

A tabela-verdade representada a seguir está incompleta. A sequência que completa corretamente a tabela-verdade dada é

p	q	$p \vee \sim q$
V	V	
V	F	
F		F
F	F	

- a) VVFF
- b) FVfV
- c) VVVV
- d) VVfV
- e) FFVV

**Questão 31**

Em uma pesquisa sobre o consumo das frutas pera, maçã e goiaba, a fruta mais consumida foi maçã, mencionada por 300 pessoas, e a pera a menos consumida, já que apenas 239 pessoas afirmaram consumi-la. Nenhum entrevistado consumia apenas goiaba. Consumiam as três frutas 120 pessoas, apenas maçã e pera 80 pessoas e consumiam somente pera, 7 pessoas. Quantas pessoas consumiam pera e goiaba?

- a) 133
- b) 93
- c) 40
- d) 37
- e) 32

Espaço para rascunho

**Questão 32**

O álbum Copa do Mundo de 2022 é composto por figurinhas representando estádios, mascotes, escudos e jogadores das 32 seleções participantes, com 20 figurinhas de cada seleção, inclusive da Seleção Brasileira de Futebol. Ao todo são 670 figurinhas diferentes, além das extras, e são vendidas em pacotes com 5 unidades cada. Suponha que as figurinhas sejam vendidas avulsas (uma unidade), ao adquirir uma figurinha avulsa, qual a probabilidade de uma pessoa sair com uma figurinha que não seja da Seleção Brasileira de Futebol?

- a) Aproximadamente 97%
- b) Aproximadamente 30%
- c) Aproximadamente 28%
- d) Aproximadamente 63%
- e) Aproximadamente 38%

**Questão 33**

Um terreno de 25 m de comprimento por 16 m de largura foi dividido em 3 lotes retangulares, de forma que dois deles têm o mesmo tamanho, cuja soma das áreas é  $272 \text{ m}^2$ . As medidas do lote de menor tamanho são

- a) 9 m x 15 m
- b) 5 m x 9 m
- c) 8 m x 16 m
- d) 8 m x 17 m
- e) 16 m x 17 m

Espaço para rascunho

---

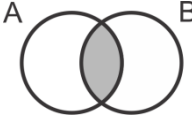
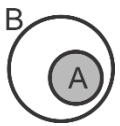
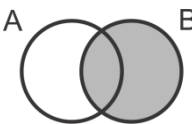
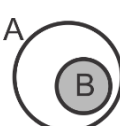
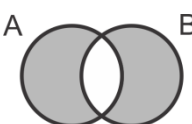
**Questão 34**

Sentenças declarativas que podem ser classificadas como verdadeiras ou falsas, e associadas a apenas um valor lógico, são chamadas de

- a) falácia
- b) negação
- c) premissa
- d) proposição
- e) argumento

**Questão 35**

Considerando-se as proposições  $A$  e  $B$ , o diagrama que representa  $A \subset B$  é

- a) 
- b) 
- c) 
- d) 
- e) 

Espaço para rascunho

## Legislação e Ética

### Questão 36

Nos termos do Estatuto do Servidor Público estadual (Lei estadual n.º 20.756/2020), no caso de adoção uniparental ou obtenção de guarda judicial para fins de adoção, quando o servidor homem for o único responsável pela criança ou adolescente, mediante apresentação de documento oficial comprobatório da adoção ou guarda, expedido pela autoridade judiciária competente, a licença-paternidade será de

- a) 5 dias.
- b) 20 dias.
- c) 90 dias.
- d) 120 dias.
- e) 180 dias.

### Questão 37

Dentre os Conselhos Superiores da Universidade Estadual de Goiás (UEG), os servidores técnico-administrativos participam como membros

- a) do Conselho de Gestão, com 4 representantes.
- b) do Conselho Universitário, com 4 representantes.
- c) do Conselho Universitário, com 1 representante, e no Conselho de Gestão, com 1 representante.
- d) do Conselho Universitário, com 4 representantes, e no Conselho de Gestão, com 1 representante.
- e) do Conselho Universitário, com 4 representantes, e no Conselho de Gestão, com 2 representantes.

### Questão 38

A Lei estadual n.º 18.971, de 23 de julho 2015, dispõe sobre a autonomia da Universidade Estadual de Goiás. Essa lei dispõe que

- a) cabe à UEG autorizar, na forma da lei, a participação de servidores em cursos e/ou eventos estaduais, nacionais e/ou internacionais; entretanto a liberação de ajuda de custo e auxílio financeiro para a participação nesses eventos, é ato da secretaria de finança.
- b) a execução orçamentária, financeira, patrimonial e contábil da UEG será realizada de acordo com as normas da administração privada.
- c) a UEG está autorizada a alienar bens, na forma legal, inclusive imóvel, independente da autorização legislativa específica.
- d) a formação, qualificação e capacitação de seus servidores é um exemplo do campo de atuação em que se fixam as competências da UEG.
- e) cabe ao Conselho Universitário da UEG a decisão de criar novos cursos na Universidade, por meio de Resolução *Ad Referendum*.

Espaço para rascunho

**Questão 39**

Nos termos do Código de Ética e Conduta Profissional do Servidor e da Alta Administração da administração pública direta, autárquica e fundacional do Poder Executivo (Decreto estadual n.º 9.837/2021), é um comportamento esperado do servidor público estadual:

- a) dispensar cuidado especial às pessoas com mais dificuldades.
- b) privilegiar o interesse particular em detrimento do interesse público.
- c) encerrar o atendimento ao cidadão sem resolver o problema ou sem esclarecer.
- d) apresentar-se ao trabalho com vestimentas inadequadas ao exercício da função pública.
- e) dispensar tratamentos diferenciados no atendimento aos cidadãos (posses, aparência, amizade, ideologia).

**Questão 40**

Pedro é servidor da Universidade Estadual de Goiás efetivo e estável com direito a progressão entre níveis na carreira a cada 24 meses de efetivo exercício. Pedro havia acabado de receber uma progressão na carreira quando a sua esposa recebeu uma proposta de trabalho no exterior e, para acompanhar a esposa, pediu licença para interesse particular, que foi concedida pelo período de 1 ano. Pedro permaneceu na licença para interesse particular pelo tempo concedido. Passado mais de 1 ano após o seu retorno da licença para tratar de interesse particular, Pedro requereu a concessão de nova progressão entre níveis, sob o argumento de que já haviam se passado mais de 24 meses de efetivo exercício no cargo.

Diante do caso hipotético apresentado, Pedro

- a) possui direito a progressão entre níveis, uma vez que completou mais de 24 meses de efetivo exercício no cargo.
- b) possui direito a progressão entre níveis, desde que se comprometa a permanecer no cargo pelo mesmo período que ficou afastado para interesse particular.
- c) não possui direito a progressão entre níveis, uma vez que o tempo em licença para interesse particular não é contabilizado como efetivo exercício no cargo.
- d) não possui direito a progressão entre níveis, uma vez que, ao usufruir licença para interesse particular, a contagem do tempo de efetivo exercício é interrompida.
- e) possui direito a progressão entre níveis, desde que tenha exercido outra atividade pública ou particular durante o período de afastamento para interesse particular.

Espaço para rascunho

## Conhecimentos Específicos – Técnico em Enfermagem

### Questão 41

A administração de medicamentos é uma das atividades que o técnico de enfermagem desenvolve com muita frequência, requerendo muita atenção e sólida fundamentação técnico-científica. Sobre a administração de medicamentos, verifica-se o seguinte:

- a) a via de administração correta da insulina é a via intradérmica.
- b) todo medicamento administrado deve ser registrado e rubricado na prescrição.
- c) a via subcutânea é utilizada quando se deseja uma ação rápida do medicamento ou quando outras vias não são propícias.
- d) a via intramuscular é indicada para a aplicação de vacina BCG e como auxiliar em testes diagnósticos e de sensibilidade.
- e) as soluções administradas por via endovenosa devem ser cristalinas, oleosas, sem flocos e sem suspensão.

### Questão 42

A enfermagem perioperatória consiste em três períodos que começam e terminam em determinados pontos na sequência de eventos da experiência cirúrgica. O período pré-operatório começa e termina quando:

- a) o cliente chega ao centro cirúrgico e termina quando inicia a cirurgia.
- b) o cliente chega ao hospital e termina quando entra no centro cirúrgico.
- c) se toma a decisão de realizar a intervenção cirúrgica e termina com a admissão do paciente na enfermaria.
- d) se toma a decisão de realizar a intervenção cirúrgica e termina com a transferência do paciente para a sala de operação.
- e) o cliente é transferido para a mesa cirúrgica na sala de operação e termina com a admissão na unidade de recuperação pós-anestésica.

### Questão 43

Uma solução de 500 ml de soro fisiológico deve ser infundida por via endovenosa em 6 horas. Quantas gotas por minuto aproximadamente devem ser administradas nessa prescrição?

- a) 83
- b) 42
- c) 28
- d) 21
- e) 17

### Questão 44

De acordo com a “regra dos nove”, a extensão da queimadura, quando os membros inferiores de um adulto forem atingidos, corresponde a:

- a) 72%
- b) 54%
- c) 36%
- d) 27%
- e) 18%

Espaço para rascunho



**Questão 45**

Podemos entender o SUS como um núcleo comum, que concentra os princípios doutrinários, e uma forma de operacionalização dos princípios organizativos. Exprime os princípios doutrinários do SUS:

- a) universalização, equidade e integralidade.
- b) regionalização, integralidade e equidade.
- c) hierarquização, descentralidade e universalidade.
- d) descentralização, regionalização e hierarquização.
- e) universalidade, regionalização e participação popular.

**Questão 46**

Diante de uma situação de obstrução das vias aéreas o atendimento deve ser urgente. Considerando-se a obstrução das vias aéreas por corpo estranho em paciente responsivo, executa-se a manobra de

- a) Homan
- b) Leopold
- c) Valsava
- d) Heimlich
- e) Kristeller

**Questão 47**

O emprego de técnicas assépticas é essencial no controle de infecções. Manter as superfícies limpas e desinfetadas, bem como as camas, os móveis e outros materiais faz-se necessário. Quanto a isso, verifica-se o seguinte:

- a) assepsia consiste em procedimentos para o preparo de itens esterilizados.
- b) esterilização é a eliminação total ou a destruição de todos os micro-organismos, incluindo esporos.
- c) desinfecção é a remoção de toda sujeira, como material orgânico e inorgânico de objetos e superfícies.
- d) limpeza consiste na eliminação de quase todos os micro-organismos de objetos inanimados, exceto esporos bacterianos.
- e) degermação envolve a remoção ou redução no número de micro-organismos por meio do uso de antisséptico ou por escovação.

**Questão 48**

A premissa das precauções-padrão é a de que todos os clientes estão colonizados ou infectados por micro-organismos, haja ou não sinais ou sintomas, e que é preciso adotar um nível uniforme de cautela no cuidado a todos os clientes. A causa mais frequente de transmissão bacteriana nas instituições de cuidados de saúde é a

- a) lesão por material perfurocortante.
- b) falta de higiene ambiental nas instituições.
- c) disseminação pelo ar de partículas viróticas.
- d) falta de isolamento dos pacientes com doenças infectocontagiosas.
- e) disseminação de micro-organismos pelas mãos de profissionais de saúde.

**Questão 49**

De acordo com as diretrizes da *American Heart Association* (2020), para bebês e crianças com pulso, mas esforço respiratório ausente ou inadequado, é aconselhável fornecer uma ventilação a cada:

- a) 6 segundos (10 respirações por minuto).
- b) 1 a 3 minutos (12 a 20 respirações por minuto).
- c) 2 ou 3 segundos (20 a 30 respirações por minuto).
- d) 3 a 5 segundos (12 a 20 respirações por minuto).
- e) 3 a 5 minutos (10 a 15 respirações por minuto).

**Questão 50**

Conjunto de válvulas que separa os ventrículos das grandes artérias do coração, responsável por garantir fluxo sanguíneo unidirecional e impedir o retorno de sangue para os ventrículos, sendo composto por três (3) folhetos, é denominado:

- a) cavas
- b) mitrais
- c) semilunares
- d) tricúspides
- e) bicúspides

**Questão 51**

A escala de Apgar foi proposta em 1953 pela médica Virgínia Apgar, inicialmente sendo uma rápida análise clínica do recém-nascido; mais tarde a escala tornou-se um padrão de avaliação do bebê, sendo a soma de cinco sinais determinados no primeiro e nos cinco minutos de vida da criança. São eles:

- a) atividade (tônus muscular), batimento cardíaco, reflexos, cor e respiração.
- b) atividade (tônus muscular), cor, respiração, circunferência craniana e reflexos.
- c) atividade (tônus muscular), batimento cardíaco, pressão arterial, cor e respiração.
- d) pressão arterial, batimento de asa do nariz, circunferência abdominal, cor e respiração.
- e) pressão arterial, batimento cardíaco, circunferência abdominal, respiração e atividade (tônus muscular).

**Questão 52**

A equipe de vacinação participa da compreensão da situação epidemiológica da área de abrangência na qual o serviço de vacinação está inserido, estabelecendo prioridades, alocando recursos e fazendo orientação programática, quando necessário. São funções da equipe responsável pelo trabalho na sala de vacinação:

- a) armazenar as vacinas em uma temperatura entre  $-2\text{ }^{\circ}\text{C}$  e  $+6\text{ }^{\circ}\text{C}$ , sendo ideal  $+2\text{ }^{\circ}\text{C}$ .
- b) armazenar os imunobiológicos em refrigeradores de uso doméstico devido à manutenção adequada da temperatura.
- c) organizar as vacinas e diluentes na caixa térmica posicionando sensor de temperatura na porção inferior da caixa em recipientes de silicone.
- d) armazenar os imunobiológicos em câmaras refrigeradas em bandejas, observando a necessidade de diferenciá-los por tipo ou compartimento.
- e) ambientar as bobinas reutilizáveis sobre a pia ou a bancada até o desaparecimento da “névoa” que cobre a superfície externa da bobina congelada.

**Questão 53**

Paciente em pós-operatório de artroplastia do quadril referiu episódio de dor intensa ao técnico de enfermagem. Ao checar a prescrição médica, havia “sulfato de morfina 10 mg – diluir ampola em 10 mL de água destilada e administrar 8 mL endovenoso, se dor”. No posto, tinha disponíveis frascos de morfina de 1 mg/ml em ampolas de 10 mL. Nesse caso, quantos mg serão administradas?

- a) 1
- b) 2
- c) 5
- d) 8
- e) 10

Espaço para rascunho



**Questão 54**

Resíduos em serviços de saúde são os detritos gerados durante a prestação de serviços assistenciais em estabelecimentos de saúde, como hospitais, laboratórios, clínicas, centros médicos, sala de primeiros socorros e todos os estabelecimentos onde se presta atendimento humano e animal. Assim, os resíduos em serviços de saúde são classificados em:

- a) grupo A – que apresentam risco potencial à saúde pública e ao meio ambiente devido à presença de agentes biológicos, sendo identificados pela cor vermelha.
- b) grupo C – que apresentam risco potencial à saúde individual e ao meio ambiente devido às suas características químicas, sendo identificados pela cor preta.
- c) grupo D – que apresentam risco potencial à saúde individual e ao meio ambiente devido às suas características químicas, sendo identificados pela cor preta.
- d) grupo E – que apresentam risco potencial à saúde pública e ao meio ambiente devido às suas características biológicas, sendo identificados pela cor azul.
- e) grupo B – que apresentam risco potencial à saúde pública e ao meio ambiente devido às suas características biológicas, sendo identificados pela cor verde.

**Questão 55**

A taxa de incidência de quedas em idosos é alta e considerada um grande problema para o sistema de saúde. É fundamental implementar estratégias de prevenção contra quedas. Frente ao exposto, constata-se que

- a) as quedas em idosos resultam todas as vezes em fraturas que levam a incapacidades cognitivas, físicas e psicológicas.
- b) as causas de quedas envolvem fatores intrínsecos como doença física, alterações sensoriais, mudanças no ambiente e má iluminação.
- c) as quedas têm origem multifatorial e suas causas podem ser diagnosticadas e prevenidas com medidas relativamente simples, como a colocação de barras de segurança próximas ao vaso sanitário, retirada de tapetes do domicílio e iluminação adequada dos ambientes.
- d) quadros de alterações como a hipertensão levam a um aumento excessivo da pressão arterial (PA), gerando sintomas como: turvamento, sensação de desfalecimento, tontura, confusão ou escurecimento da visão, que podem causar episódios de quedas da pessoa idosa.
- e) fatores extrínsecos relacionados ao atendimento externo à queda da pessoa idosa envolvem alterações neurológicas, efeitos adversos de medicamentos e dificuldades de mobilidade.

**Questão 56**

De acordo com a Constituição Federal de 1988, o Artigo 196 define saúde como direito de todos e dever do

- a) Estado, garantido mediante ações sociais de recuperação de lesões.
- b) Estado, garantido mediante políticas sociais e econômicas que visem à redução do risco de doença.
- c) cidadão, garantido mediante políticas sociais e econômicas que visem à redução do risco de doença.
- d) cidadão, garantido mediante políticas sociais e econômicas que visem à redução do risco de desnutrição.
- e) Estado, garantido mediante políticas partidárias e de redução de danos que visem à redução do risco de pobreza.

Espaço para rascunho

**Questão 57**

As infecções relacionadas ao uso de cateteres intravasculares configuram-se como um grande problema nas organizações de saúde, pois incrementam os índices de morbimortalidade entre pacientes com quadros agudos de saúde e extremos etários de maior vulnerabilidade. Entretanto, o uso da terapia intravenosa é fundamental para garantia da sobrevivência dos pacientes. Os cuidados adotados para minimizar o risco de infecção primária de corrente sanguínea são:

- a) curativos transparentes devem ser trocados a cada 10 dias, exceto em situações de sujidade visível ou sinais flogísticos.
- b) uma boa prática relacionada ao curativo de cateter venoso é colocar adesivo em grandes áreas para garantir a fixação das gazes.
- c) na presença de sudorese excessiva e com bordas descolando, manter o óstio de inserção do dispositivo descoberto, evitando desperdício de material.
- d) a ordem de preferência para a punção venosa central é a femoral como primeira escolha, seguida da subclávia e, por último, a jugular.
- e) administrar medicações em local próprio (injetor lateral, torneirinhas, extensões) com desinfecção prévia das conexões com álcool a 70%.

**Questão 58**

A aferição dos sinais vitais é uma das atribuições da equipe de enfermagem. Ao mensurar a pressão arterial (PA) de um paciente internado no Pronto Socorro, notou-se que a PA está acima do intervalo aceitável. Uma intervenção relacionada ao resultado inesperado é:

- a) verificar a seleção correta e a posição da braçadeira no membro.
- b) usar os locais ou procedimentos alternativos para obter a PA, por meio do método palpatório.
- c) aferir a PA conforme rotina da unidade e aguardar o próximo horário de avaliação dos sinais vitais.
- d) avaliar sinais e sintomas de resposta cardíaca reduzida; se presentes, informar ao enfermeiro supervisor ou ao médico.
- e) avaliar os fatores que contribuem para a PA alta, incluindo hemorragia, vasodilatação ou efeitos colaterais de medicação.

**Questão 59**

Em relação ao câncer de mama, tem-se o seguinte:

- a) os hormônios esteroides produzidos pelos ovários têm papel importante no surgimento do câncer de mama feminino.
- b) caso o câncer de mama tenha se desenvolvido durante a gestação, o tratamento é semelhante ao de outras mulheres não gestantes.
- c) nas mastectomias em que ocorre a retirada dos nódulos axilares, a movimentação e os exercícios com o braço do lado afetado devem ser evitados.
- d) a menarca e a menopausa tardia aumentam o risco de desenvolvimento de câncer de mama.
- e) em geral os nódulos cancerígenos são sensíveis, ocasionando muita dor à mulher acometida.

Espaço para rascunho

**Questão 60**

As vacinas virais atenuadas, como a tríplice viral, tetra viral, as vacinas de febre amarela e varicela não devem ser administradas simultaneamente. Salvo em situações especiais que impeçam a manutenção do intervalo indicado, a recomendação é para aguardar um intervalo de:

- a) 15 dias
- b) 30 dias
- c) 60 dias
- d) 90 dias
- e) 45 dias

**Questão 61**

Em situações de emergência, a aspiração de vias aéreas poderá ser realizada pelo técnico de enfermagem para garantir a permeabilidade das vias aéreas. As boas práticas de cuidados para aspiração das vias aéreas respiratórias constituem em:

- a) utilizar sonda de aspiração por sistema aberto que ultrapasse 50% do diâmetro do tubo endotraqueal.
- b) realizar a aspiração das vias aéreas conforme a necessidade do paciente e pela rotina preestabelecida.
- c) considerar a queda da saturação de oxigênio ( $SpO_2$ )  $< 85\%$  como o principal parâmetro para realizar a aspiração das vias aéreas.
- d) posicionar o paciente em Fowler ou semi-Fowler, promovendo a melhoria no volume corrente, e diminuir as chances de broncoaspiração.
- e) reconectar o paciente à ventilação mecânica nos intervalos entre uma aspiração e outra, observando que o tempo de aspiração não deve ultrapassar 30 segundos.

**Questão 62**

Canal que liga a boca às fossas nasais e estas à laringe, integrando o sistema respiratório e digestório, é a

- a) glote
- b) úvula
- c) epiglote
- d) traqueia
- e) faringe

**Questão 63**

De acordo com o artigo 108 do Código de Ética dos Profissionais de Enfermagem, aprovado pela resolução COFEN n.º 564/2017, é uma penalidade imposta ao técnico de enfermagem na ocorrência de uma infração ética e/ou disciplinar:

- a) advertência escrita
- b) desagravo público
- c) advertência verbal
- d) indenização
- e) banimento

Espaço para rascunho

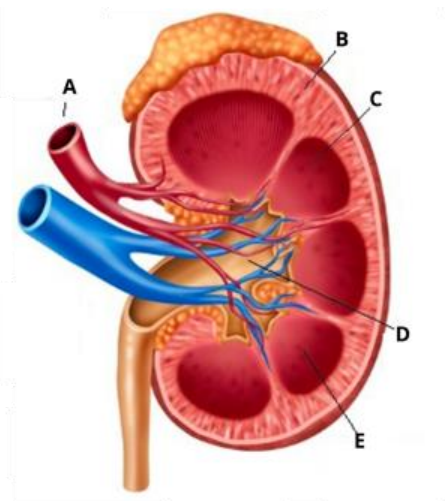
**Questão 64**

De acordo com a Lei n.º 7.498/86, cabe especialmente ao técnico de enfermagem:

- participar da orientação e supervisão do trabalho de enfermagem em grau auxiliar.
- prescrição de medicamentos incorporados no Sistema Único de Saúde (SUS).
- liderar a equipe de saúde, incluindo a multiprofissional.
- organização e direção dos serviços de enfermagem.
- participar da programação da assistência médica.

**Questão 65**

Os rins são o local de produção da urina e estão situados bilateralmente à coluna vertebral, ao nível da décima primeira e décima segundo costelas, acima da cintura. Uma das estruturas anatômicas do rim é a pelve renal, localizada na porção proximal do ureter e com a função de atuar como funil para a urina.



Na imagem a seguir, a pelve renal é representada pela letra:

- A
- B
- C
- D
- E

Disponível em:

<https://www.unifal-mg.edu.br/histologiainterativa/sistema-urinario/>. Acesso em: 30 ago. 2022.

**Questão 66**

O técnico de enfermagem que cometer infração ética e/ou disciplinar tem como circunstância atenuante ter

- evitado consequências do ato por orientação do superior imediato.
- realizado o ato sob coação e/ou intimidação.
- desconhecimento da legislação vigente.
- exercitado o direito à legítima defesa.
- cometido infração dolosamente.

Espaço para rascunho

**Questão 67**

Considerando a Classificação Internacional sobre Segurança do Paciente da Organização Mundial da Saúde (OMS), verifica-se que

- a) o dano em saúde é intencional, evitável e relacionado à má prática assistencial, tendo na negligência, imperícia e imprudência suas causas explicativas.
- b) os eventos ou circunstâncias que poderiam resultar ou resultaram em melhorias da saúde do doente são denominados incidentes de segurança do paciente.
- c) a ação ou cuidado em saúde que implique prejuízo na estrutura ou funções do corpo, incluindo doença, incapacidade ou morte, é considerado um incidente sem dano.
- d) os eventos relacionados a infecção, quedas e lesão por pressão são de notificação facultativa, de outro modo, problemas relacionados ao uso de medicamentos deverão ser notificados.
- e) o conjunto de esforços com o objetivo de reduzir o risco de danos desnecessários, relacionados com os cuidados de saúde, para um mínimo aceitável, é denominado segurança do paciente.

**Questão 68**

A identificação do paciente é o processo que busca assegurar a ele que o cuidado que está sendo recebido é o indicado para sua necessidade, evitando assim eventos adversos. O protocolo nacional de identificação do paciente, proposto pela Agência Nacional de Vigilância Sanitária (ANVISA), inclui:

- a) inserir pulseiras coloridas de alerta ou etiquetas como identificadores de pacientes em maior risco, sinalizando assim maior probabilidade de erros de identificação.
- b) utilizar pulseira de cor amarela adotando-se o braço direito para sua colocação. O braço esquerdo pode ser utilizado em casos específicos de amputação de membro.
- c) utilizar no mínimo três identificadores, sendo recomendados prioritariamente o nome completo do paciente, número do prontuário e o número do leito.
- d) efetuar a confirmação da identificação do paciente antes da realização de qualquer cuidado de saúde, através da checagem do número do leito.
- e) identificar o binômio mãe-filho em todos os momentos em que o recém-nascido for entregue ao responsável legal.

**Questão 69**

TPS, 39 anos, está internada para tratamento de uma pneumonia adquirida na comunidade. Seu tratamento medicamentoso inclui prescrição de cefazolina 500 mg de 12/12 horas. Para o sucesso e segurança da administração do medicamento, o técnico de enfermagem deverá verificar:

- a) se a paciente que recebe a medicação é a mesma da prescrição, através da conferência da pulseira de identificação. Se há baixo nível de consciência, a conferência é realizada com pais e/ou responsáveis.
- b) se a via de administração escolhida é tecnicamente recomendada, cabendo ao enfermeiro supervisor a decisão da melhor escolha (via).
- c) se eletrólitos estão armazenados e disponíveis nos estoques das unidades de internação, pois são de uso rotineiro e essencial.
- d) se o medicamento que tem em mãos é o que está prescrito, bem como se a paciente não é alérgica ao medicamento prescrito.
- e) se o horário de administração está correto, sendo facultativo o consentimento do enfermeiro para antecipações e/ou atrasos de até 30 minutos.

Espaço para rascunho

**Questão 70**

Quedas de pacientes contribuem para elevar o tempo de internação hospitalar, custos assistenciais e podem desencadear repercussões de ordem legal. Para prevenir quedas de pacientes, o técnico de enfermagem deve

- a) alocar pacientes com histórico de queda o mais próximo possível do posto de enfermagem.
- b) avaliar os fatores de riscos para queda, incluindo os demográficos, psicocognitivos, psicossociais e presença de acompanhante.
- c) evitar a ocorrência de queda dos seus pacientes, entretanto, quando estas acontecerem, manter sigilo profissional sobre o evento.
- d) indicar ao médico a prescrição de repouso absoluto no leito para pacientes com diminuição da capacidade cognitiva.
- e) manter grades elevadas e rodas da cama livres para pacientes em períodos pré-cirúrgico e pós-operatório imediato.

**Questão 71**

JFT, 78 anos, foi admitida no Hospital da Providência e será submetida a uma colecistectomia. A paciente foi informada de que o hospital adota a lista de verificação de segurança cirúrgica da Organização Mundial da Saúde (OMS), e que o técnico de enfermagem deverá conferir verbalmente com a equipe cirúrgica e registrar, ainda na sala de operação e antes de sua liberação,

- a) o nome completo e o procedimento pré-operatório, descrevendo o procedimento executado.
- b) a profilaxia antimicrobiana realizada nos últimos 60 minutos e a vigência de algum efeito adverso.
- c) a existência de algum equipamento com problema técnico, possibilitando assim a resolução de falhas.
- d) a contagem de instrumentais cirúrgicos (compressas e gases); seringas e agulhas estão livres deste procedimento.
- e) a amostra para anatomia patológica de órgão, garantindo que o nome da paciente não será associado ao órgão extraído.

**Questão 72**

A verificação da pressão arterial (PA) é uma ação importante para o rastreamento da hipertensão arterial sistêmica (HAS). Para conferir confiabilidade às mensurações, o técnico de enfermagem deverá

- a) questionar uso de bebidas com cafeína nos 45 minutos precedentes à verificação.
- b) certificar que a câmara inflável do manguito cobre 2/3 da circunferência do braço.
- c) medir a PA em apenas um dos braços, quando se tratar da primeira medida.
- d) desinsuflar o manguito rapidamente para diagnosticar alterações.
- e) realizar a medição após o paciente ficar 7 minutos em repouso.

**Questão 73**

Ao admitir um paciente com suspeita de acidente vascular encefálico (AVE) em uma Unidade de Cuidado Vascular, o técnico de enfermagem deve instalar o paciente em posição

- a) ventral
- b) de Fowler
- c) de Semi Fowler
- d) de Trendelenburg
- e) de Cabeceira Reta

Espaço para rascunho

**Questão 74**

Escala que auxilia na identificação do acidente vascular encefálico, através da avaliação de 3 parâmetros (assimetria facial, queda dos braços e linguagem), denomina-se escala

- a) Lapss
- b) Rosalva
- c) Cincinnati
- d) de Ramsay
- e) de Glasgow

**Questão 75**

Ao atender um paciente com diagnóstico de rubéola adquirida e exantemas há 3 dias, o técnico de enfermagem deverá adotar precaução

- a) para gotículas
- b) por aerossóis
- c) de contato
- d) reversa
- e) padrão

**Questão 76**

A Organização das Nações Unidas estimou em 2003 que 2/3 dos profissionais da saúde correm risco de exposição percutânea de patógenos vinculados pelo sangue a cada ano. Para prevenir esses acidentes o técnico de enfermagem deve

- a) reencapar agulhas sempre que possível quando atender pacientes de baixo risco (crianças e idosos).
- b) investigar laboratorialmente doenças infecciosas em todos os pacientes sob seus cuidados.
- c) ignorar o relato e o preenchimento da comunicação do acidente de trabalho (CAT).
- d) utilizar equipamentos de proteção individual (EPI) recomendados para cada atendimento.
- e) vacinar-se contra hepatite D anualmente, tendo em vista o risco elevado de transmissão percutânea.

**Questão 77**

Qual a sequência para execução do procedimento de desparamentação dos equipamentos de proteção individual?

- a) retirar avental, higienizar as mãos, retirar as luvas, higienizar as mãos, retirar o gorro, retirar a máscara, retirar óculos de proteção e higienizar as mãos.
- b) retirar as luvas, retirar avental, higienizar as mãos, retirar o gorro, retirar os óculos de proteção, higienizar as mãos, retirar a máscara e higienizar as mãos.
- c) retirar a máscara, higienizar as mãos, retirar as luvas, higienizar as mãos, retirar os óculos de proteção, retirar o gorro, retirar avental e higienizar as mãos.
- d) retirar avental, retirar o gorro, higienizar as mãos, retirar as luvas, higienizar as mãos, retirar a máscara, retirar os óculos de proteção e higienizar as mãos.
- e) retirar os óculos de proteção, retirar as luvas, higienizar as mãos, retirar avental, retirar a máscara, higienizar as mãos, retirar o gorro e higienizar as mãos.

Espaço para rascunho

**Questão 78**

Principal exame complementar realizado na abordagem da suspeita de infarto agudo do miocárdio, devendo ser realizado nos primeiros 10 minutos do paciente no hospital:

- a) verificação da pressão arterial
- b) eletrocardiograma
- c) holter
- d) ecocardiograma
- e) dosagem de CPK-MB

**Questão 79**

De acordo com a Lei n.º 8.142/1990, são instâncias colegiadas do SUS:

- a) o conselho de saúde nacional e o conselho estadual de saúde.
- b) o ministério da saúde e as secretarias estaduais de saúde.
- c) as secretarias municipais e estaduais de saúde.
- d) as comissões intergestoras bipartite e tripartite.
- e) a conferência e o conselho de saúde.

**Questão 80**

A insulina oferece muitos benefícios aos pacientes que portam diabetes do tipo 2, entretanto, sua administração repetitiva em um mesmo local poderá desencadear

- a) lipodistrofia
- b) hipertrofia
- c) hipotrofia
- d) distrofia
- e) celulite

Espaço para rascunho

---

