



**Concurso Público**  
**para provimento de vagas e formação de cadastro de reserva no**  
**cargo de Assistente de Gestão Administrativa da Universidade**  
**Estadual de Goiás – UEG – 2022**

Domingo, 06 de novembro de 2022.

# **CADERNO DA PROVA OBJETIVA**

## **TÉCNICO EM AUDIOVISUAL**

### **Instruções ao Candidato**

1. Este caderno de provas é composto de 80 (**oitenta**) questões objetivas (conhecimentos básicos e específicos).
2. Confira todas suas páginas e solicite a sua substituição caso apresente falha de impressão ou esteja incompleto. Verifique, ainda, se seu nome, seu número de inscrição e do documento de identidade estão grafados corretamente abaixo da linha. Se houver algum erro, comunique ao fiscal de sala.
3. Durante a prova, o candidato **não** poderá levantar-se sem autorização prévia ou comunicar-se com outros candidatos.
4. As respostas da prova objetiva deverão ser transcritas com caneta esferográfica de corpo transparente e de tinta **preta ou azul** no cartão de resposta. O candidato que descumprir este item arcará com eventual prejuízo da ausência de leitura óptica de suas marcações.
5. O candidato poderá utilizar os espaços de rascunho e o rascunho de gabarito deste caderno de provas para resoluções das questões, se necessário, e as alternativas escolhidas.
6. Somente 1 (uma) hora antes do horário determinado para o término da prova, o candidato poderá sair da sala portando este caderno de provas.
7. O candidato deverá transcrever a frase que está nesta capa de prova para o cartão de respostas.
8. **Aguarde autorização do fiscal de sala para iniciar a prova.**

**OBSERVAÇÃO:** • Os fiscais não estão autorizados a fornecer informações acerca desta prova.

#### **ATENÇÃO**

O candidato deverá conferir os seus dados no CARTÃO DE RESPOSTAS e, assim que autorizado pelo fiscal de sala, copiar no local indicado, com sua caligrafia usual, a seguinte frase.

*“Você é maior que o obstáculo!”*

## Rascunho do Gabarito

Questão	Alternativas				
1	a	b	c	d	e
2	a	b	c	d	e
3	a	b	c	d	e
4	a	b	c	d	e
5	a	b	c	d	e
6	a	b	c	d	e
7	a	b	c	d	e
8	a	b	c	d	e
9	a	b	c	d	e
10	a	b	c	d	e
11	a	b	c	d	e
12	a	b	c	d	e
13	a	b	c	d	e
14	a	b	c	d	e
15	a	b	c	d	e
16	a	b	c	d	e
17	a	b	c	d	e
18	a	b	c	d	e
19	a	b	c	d	e
20	a	b	c	d	e
21	a	b	c	d	e
22	a	b	c	d	e
23	a	b	c	d	e
24	a	b	c	d	e
25	a	b	c	d	e
26	a	b	c	d	e
27	a	b	c	d	e
28	a	b	c	d	e
29	a	b	c	d	e
30	a	b	c	d	e
31	a	b	c	d	e
32	a	b	c	d	e
33	a	b	c	d	e
34	a	b	c	d	e
35	a	b	c	d	e
36	a	b	c	d	e
37	a	b	c	d	e
38	a	b	c	d	e
39	a	b	c	d	e
40	a	b	c	d	e

Questão	Alternativas				
41	a	b	c	d	e
42	a	b	c	d	e
43	a	b	c	d	e
44	a	b	c	d	e
45	a	b	c	d	e
46	a	b	c	d	e
47	a	b	c	d	e
48	a	b	c	d	e
49	a	b	c	d	e
50	a	b	c	d	e
51	a	b	c	d	e
52	a	b	c	d	e
53	a	b	c	d	e
54	a	b	c	d	e
55	a	b	c	d	e
56	a	b	c	d	e
57	a	b	c	d	e
58	a	b	c	d	e
59	a	b	c	d	e
60	a	b	c	d	e
61	a	b	c	d	e
62	a	b	c	d	e
63	a	b	c	d	e
64	a	b	c	d	e
65	a	b	c	d	e
66	a	b	c	d	e
67	a	b	c	d	e
68	a	b	c	d	e
69	a	b	c	d	e
70	a	b	c	d	e
71	a	b	c	d	e
72	a	b	c	d	e
73	a	b	c	d	e
74	a	b	c	d	e
75	a	b	c	d	e
76	a	b	c	d	e
77	a	b	c	d	e
78	a	b	c	d	e
79	a	b	c	d	e
80	a	b	c	d	e

## Língua Portuguesa

Leia os textos a seguir para responder às questões de 1 a 15.

### Texto 1

#### Aprovada PEC da Economia Solidária; texto vai à Câmara.

1 O Senado aprovou, nesta terça-feira, em segundo turno, a Proposta de Emenda à Constituição  
2 (PEC 69/2019), que inclui a economia solidária entre os princípios da ordem econômica nacional. O texto,  
3 que teve como primeiro signatário o senador Jaques Wagner, será encaminhado à apreciação da Câmara  
4 dos Deputados.

5 A proposição acrescenta o inciso X ao artigo 170 da Constituição Federal como forma de incluir a  
6 economia solidária entre os princípios da ordem econômica.

7 Atualmente, a redação do dispositivo constitucional estabelece que “a ordem econômica, fundada  
8 na valorização do trabalho humano e na livre iniciativa, tem por fim assegurar a todos existência digna,  
9 conforme os ditames da justiça social, observados os seguintes princípios: soberania nacional;  
10 propriedade privada; função social da propriedade; livre concorrência; defesa do consumidor; defesa do  
11 meio ambiente, inclusive mediante tratamento diferenciado conforme o impacto ambiental dos produtos e  
12 serviços e de seus processos de elaboração e prestação; redução das desigualdades regionais e sociais;  
13 busca do pleno emprego; e tratamento favorecido para as empresas de pequeno porte constituídas sob as  
14 leis brasileiras e que tenham sua sede e administração no País”.

15 Na justificativa da proposta, Jaques Wagner observa que a economia solidária é incipiente na  
16 ordem econômica real, apesar de sua importância social e de estar inscrita entre os objetivos  
17 fundamentais da República, previstos no artigo 3º da Constituição.

18 Em seu relatório, Alessandro Vieira destaca que a economia solidária é uma alternativa inovadora  
19 na geração de trabalho e na inclusão social, na forma de uma corrente que integra quem produz, quem  
20 vende, quem troca e quem compra. Seus princípios são autogestão, democracia, solidariedade,  
21 cooperação, respeito à natureza, comércio justo e consumo solidário.

22 Inicialmente, destaca o relator, o movimento da economia solidária teve o objetivo de combater a  
23 miséria e o desemprego gerados pela crise econômica que atingiu o Brasil na década de 1980. Com o  
24 passar do tempo, o movimento da economia solidária se transformou em um modelo de desenvolvimento  
25 que promove não só a inclusão social, mas também constitui uma alternativa ao individualismo  
26 exacerbado.

27 Autor da matéria, Jaques Wagner, disse que a PEC da Economia Solidária vem fazer justiça a um  
28 sem número de iniciativas que surgiram a partir das dificuldades decorrentes das mudanças econômicas  
29 no Brasil e no mundo. O senador explicou que a proposta tem caráter declaratório, ao incluir a economia  
30 solidária na Constituição, no sentido de que seja reconhecida como parte da economia brasileira, como  
31 ocorre em todos os países do mundo.

32 Apesar de o nome sugerir outra coisa, a economia solidária é uma atividade produtiva: são  
33 cooperativas, são até empresas cuja gestão é compartilhada. Em alguns casos de falências dessas  
34 empresas, a solução dos funcionários é tomá-las legalmente e fazê-las voltar a produzir para não  
35 perderem os postos de trabalho. As cooperativas de catadores de papel e de lixo reciclável enquadram-se  
36 na categoria economia solidária, pelo fato de que há junção de interessados para uma solução.

37 Na avaliação do senador Nelsinho Trad, a inclusão da economia solidária entre os princípios da  
38 ordem econômica nacional irá facilitar a prática de políticas públicas valorizando o ser humano,  
39 estimulando a economia e a distribuição de riqueza.

Disponível em: [www12.senado.leg.br/noticias/materias/2022/05/03](http://www12.senado.leg.br/noticias/materias/2022/05/03). Acesso em: 16 ago. 2022. (Adaptado).



**Texto 2****O que é economia solidária?**

1 Basicamente, Economia Solidária é o nome dado ao conjunto de atividades econômicas, seja de  
2 produção, distribuição, consumo, poupança e crédito organizadas sob a forma de autogestão (forma de  
3 organização em que a administração da empresa é feita pelos seus participantes, com democracia direta,  
4 sem a figura do “patrão” e com igualdade entre seus membros).

5 Os historiadores e estudiosos dizem que o termo surgiu na Grã-Bretanha, durante a Primeira  
6 Revolução Industrial. Foi uma reação dos artesãos que perderam seus empregos para as máquinas a  
7 vapor e na passagem do século XVIII para o século XIX surgiram os primeiros sindicatos e as primeiras  
8 cooperativas (símbolo da economia solidária).

9 Porém, podemos dizer que a economia solidária já existia e acontecia muito antes dessa data.  
10 Partindo da visão intercultural, e baseando-se no conceito de movimentos econômicos fundados na  
11 solidariedade, foram reconhecidas práticas solidárias milenares no campo econômico muito antes da  
12 Revolução Industrial.

13 A Economia Solidária, por definição, tem a pretensão de diminuir a desigualdade na sociedade,  
14 logo, é uma forma de economia colaborativa ao invés de competitiva. Só pode ser concretizada se houver  
15 plena igualdade entre todos que se unem para produzir, consumir, comerciar ou trocar. Pensando nisso, a  
16 Economia Solidária visa à união entre iguais em vez do contrato entre os desiguais.

17 Neste sentido, não existe competição entre os sócios, caso a cooperativa precise de diretores,  
18 estes são votados diretamente e, se a cooperativa conseguir acumular capital, a divisão do lucro é igual  
19 entre todos os participantes.

20 Por fim, as decisões importantes sempre são tomadas em assembleias pelos sócios, utilizando o  
21 princípio de que “cada cabeça é um voto”, não importando o cargo ou posição que o sócio ocupa na  
22 organização.

Disponível em: <https://aventuradeconstruir.org.br/o-que-e-economia-solidaria/>. Acesso em: 16 ago. 2022.  
(Adaptado).

**Questão 1**

É ideia presente no texto 1:

- a) a economia solidária nasceu a partir da organização dos industriais, sendo depois adotada pelos trabalhadores rurais e urbanos.
- b) o Brasil precisa criar incentivos para empreendimentos de economia solidária, já que inexistem, no país, iniciativas desse tipo de relação econômica.
- c) um dos princípios básicos da economia solidária é a centralização da gestão, por meio da qual um pequeno grupo de trabalhadores toma todas as decisões.
- d) a principal característica dos empreendimentos de economia solidária é o incentivo à competição entre os trabalhadores, para alcançarem cargos e salários melhores.
- e) a economia solidária, embora já presente no Brasil, ainda é incipiente e deve ser incluída entre os princípios da ordem econômica que constam na Constituição Federal.

**Questão 2**

É uma estratégia argumentativa que predomina no texto 1:

- a) o uso de metáforas e metonímias para a apresentação de conceitos complexos.
- b) o estabelecimento de relações intertextuais com outros textos sobre o assunto tratado.
- c) a menção de dados quantitativos de economia, com base em pesquisas acadêmicas recentes.
- d) a discussão sobre os vários princípios da ordem econômica, presentes na Constituição Federal.
- e) a citação de profissionais que trabalham diretamente com economia solidária e que teorizam sobre ela.

Espaço para rascunho



**Questão 3**

No texto 1, as palavras “desemprego” (linha 23) e “individualismo” (linha 25) são formadas, respectivamente, pelos mesmos processos morfológicos que

- a) abalo e debate
- b) girassol e filosofia
- c) prever e suavidade
- d) abençoado e disposição
- e) escolarização e amanhecer

**Questão 4**

Observe o trecho a seguir, presente no texto 1.

“Com o passar do tempo, o movimento da economia solidária se transformou em um modelo de desenvolvimento que promove não só a inclusão social, mas também constitui uma alternativa ao individualismo exacerbado.” (linhas 23-26).

Nesse trecho, as expressões “não só” e “mas também” indicam, no contexto, uma relação sintático-semântica de

- a) adição de ideias apresentadas.
- b) alternância entre diferentes opções.
- c) oposição de argumentos mencionados.
- d) intensificação de uma posição teórica.
- e) negação de pontos de vista.

**Questão 5**

Observe o trecho a seguir, presente no texto 1.

“Jaques Wagner observa que a economia solidária é incipiente na ordem econômica real” (linhas 15-16).

A palavra “incipiente” pode ser substituída, sem prejuízo de sentido, por

- a) duvidosa
- b) completa
- c) confiável
- d) discutível
- e) embrionária

**Questão 6**

Na frase “... na forma de uma corrente que integra quem produz, quem vende, quem troca e quem compra...”, se as formas verbais “produz”, “vende”, “troca” e “compra” fossem alteradas para o pretérito imperfeito do subjuntivo, o resultado seria

- a) produzisse, vendesse, trocasse, comprasse.
- b) produzirá, venderá, trocará, comprará.
- c) produzir, vender, trocar, comprar.
- d) produzira, vendera, trocara, comprara.
- e) produziria, venderia, trocaria, compraria.

**Questão 7**

No texto 1, a expressão “Apesar de” (linha 32), introduz uma oração com valor

- a) causal
- b) explicativo
- c) condicional
- d) concessivo
- e) adversativo

### Questão 8

Na frase “Os historiadores e estudiosos dizem que o termo surgiu na Grã-Bretanha” (linha 5, texto 2), a oração subordinada exerce a mesma função sintática que a expressão:

- “atividade produtiva”, em “a economia solidária é uma atividade produtiva” (linha 32, texto 1).
- “de diretores”, em “caso a cooperativa precise de diretores, estes são votados diretamente” (linhas 17-18, texto 2).
- “o movimento”, em “o movimento da economia solidária se transformou em um modelo de desenvolvimento” (linha 24, texto 1).
- “a prática de políticas públicas”, em “a inclusão da economia solidária entre os princípios da ordem econômica nacional irá facilitar a prática de políticas públicas” (linhas 37- 38, texto 1).
- “o relator”, em “Inicialmente, destaca o relator, o movimento da economia solidária teve o objetivo de combater a miséria e o desemprego” (linhas 22-23, texto 1).

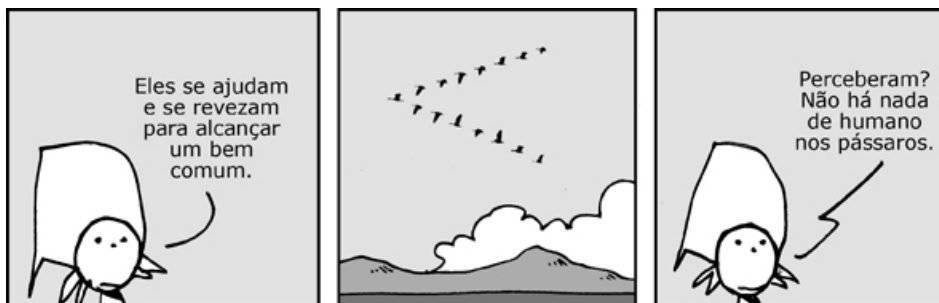
### Questão 9

No trecho “A Economia Solidária, por definição, tem a pretensão de diminuir a desigualdade na sociedade” (linha 13, texto 2), a expressão “a pretensão” indica, no contexto:

- a exigência de um direito líquido e certo.
- uma aspiração a ser alcançada.
- a introdução de uma certeza.
- uma postura de desinteresse.
- uma vaidade exagerada.

### Questão 10

Observe os quadrinhos a seguir.



Disponível em: <http://www.malvados.com.br/index1706.html>. Acesso em: 31 ago. 2022.

Considerando-se as ideias apresentadas nos textos 1 e 2, verifica-se que os conteúdos veiculados pelos quadrinhos

- apresentam semelhanças com o princípio geral da economia solidária, embora a fala da personagem no último quadrinho indique outro ponto de vista.
- referem-se a características ausentes na economia solidária, no segundo quadrinho, o que é confirmado na fala da personagem no último quadrinho.
- apontam um exemplo perfeito de economia competitiva na natureza, cuja fala final da tirinha sugere que os seres humanos devem imitar.
- exemplificam as contradições entre economia de mercado e economia solidária, presentes até no instinto dos animais que vivem em grupo.
- indicam exemplos, na natureza, de competição pela liderança, em que o indivíduo mais forte e rápido comanda o grupo, assim como nos empreendimentos de economia solidária.

Espaço para rascunho

**Questão 11**

No trecho “O senador explicou que a proposta tem caráter declaratório, ao incluir a economia solidária na Constituição, no sentido de que seja reconhecida como parte da economia brasileira, como ocorre em todos os países do mundo” (linhas 29-31, texto 1), a expressão “seja reconhecida” aciona o seguinte pressuposto linguístico à frase em que ocorre:

- a) a economia solidária passará a existir como parte da economia do país, a partir da aprovação e sanção da lei.
- b) a economia solidária deixará de fazer parte da informalidade com sua inclusão na Constituição.
- c) a economia solidária não era reconhecida oficialmente como parte da economia do país.
- d) a economia solidária brasileira, com a nova lei, será exemplo para os demais países do mundo.
- e) a economia solidária passará a existir apenas na lei, mas continuará ausente das práticas econômicas reais.

**Questão 12**

Predomina no quarto parágrafo do texto 2 (linhas 13-16) uma organização retórico-argumentativa que

- a) apresenta ideias antagônicas, para enfatizar as características da economia solidária.
- b) contém exemplos concretos, a partir dos quais o leitor deve depreender o que é economia solidária.
- c) faz analogia entre economia solidária e economia de mercado, para indicar as vantagens de cada uma.
- d) expõe características de economia solidária, para apontar suas semelhanças com economia de mercado.
- e) cita uma definição de economia solidária, explicando-a com conceitos do campo das ciências econômicas.

**Questão 13**

Na frase “Basicamente, Economia Solidária é o nome dado ao conjunto de atividades econômicas, seja de produção, distribuição, consumo, poupança e crédito organizadas sob a forma de autogestão” (linhas 1-2 , texto 2), o termo “basicamente” indica, para o trecho que introduz, uma

- a) paráfrase do parágrafo seguinte, cujo sentido global é apenas uma reformulação.
- b) intensificação dos conceitos apresentados no parágrafo sobre a economia solidária.
- c) busca de precisão da definição apresentada, situando-a numa área específica da economia.
- d) analogia, tendo em vista que se comparam diferentes percepções do que é economia solidária.
- e) modalização, por meio da qual se estabelece uma definição aproximada do conceito em questão.

**Questão 14**

Na frase “não existe competição entre os sócios, caso a cooperativa precise de diretores, estes são votados diretamente e, se a cooperativa conseguir acumular capital, a divisão do lucro é igual entre todos os participantes” (linha 17-19, texto 2), o vocábulo “estes” retoma

- a) capital
- b) sócios
- c) diretores
- d) cooperativa
- e) participantes

**Questão 15**

No trecho “Foi uma reação dos artesãos que perderam seus empregos para as máquinas a vapor...” (linhas 6-7, texto 2), se fosse acrescentada uma vírgula depois da palavra “artesãos”, verificaríamos que a frase

- a) mudaria de sentido e seria uma construção incoerente do ponto de vista sintático.
- b) manteria o sentido e continuaria em conformidade com a norma padrão da língua.
- c) manteria o sentido, mas ficaria em desconformidade com a norma padrão da língua.
- d) mudaria de sentido, mas continuaria em conformidade com a norma padrão da língua.
- e) manteria o sentido, mas seria uma construção incoerente do ponto de vista semântico.



**Realidade étnica, social, histórica, geográfica, cultural, política e econômica do Estado de Goiás e do Brasil (lei n.º 14.911/2004)**

**Questão 16**

Leia o texto a seguir.

É considerada uma importante formação savânica. Ocorre em áreas de afloramento do lençol freático. Contribui para a manutenção da fauna aquática e terrestre em virtude de abrigar várias espécies vegetais, dentre elas o buriti. O texto se refere à seguinte fitofisionomia do Cerrado:

- a) cerrado
- b) veredas
- c) mata ciliar
- d) mata galeria
- e) campos sujos

**Questão 17**

Leia o texto a seguir.

A Região Metropolitana de Goiânia, criada pela Lei Complementar nº 149 de 15 de maio de 2019, foi instituída para integrar a organização, o planejamento e a execução de funções de interesse comum de Goiânia e outros vinte municípios, alguns deles conurbados à capital. Fazem parte desta Região Metropolitana, além de Goiânia, os seguintes municípios:

- a) Bonfinópolis, Bela Vista, Goianópolis e Itauçu.
- b) Trindade, Anápolis, Senador Canedo e Aragoiânia.
- c) Nerópolis, Senador Canedo, Aragoiânia e Trindade.
- d) Terezópolis, Aparecida de Goiânia, Trindade e Anápolis.
- e) Goianira, Santo Antônio de Goiás, Senador Canedo e Itaberaí.

**Questão 18**

Leia o texto a seguir.

O governo Mauro Borges foi o primeiro a propor, como diretriz de ação, um “plano de desenvolvimento Econômico de Goiás” (1961 – 1965) abrangendo todas as áreas: agricultura e pecuária, transportes e comunicações, energia elétrica, educação e cultura, saúde e assistência social (...). Outro empreendimento importante que nasceu no governo Mauro Borges foi a tentativa de reforma agrária através de uma experiência-piloto: o combinado Agro-urbano de Arraias.

PALACÍN, Luís; MORAES, Maria Augusta de Sant’Anna. *História de Goiás* (1722 – 1972). Goiânia: Editora da PUC, 2001. p. 121 – 123.

Essa experiência foi fortemente inspirada no modelo de socialismo cooperativista

- a) dos Kibuts israelenses.
- b) das Comunas de Paris.
- c) dos Guetos de Varsóvia.
- d) dos Gulags da União Soviética.
- e) das Comunidades Eclesiais de Base propostas pela Teologia da Libertação.

**Questão 19**

O revigoramento da ocupação e povoamento do sul de Goiás, no início do século XX, deu-se com a:

- a) construção de Goiânia e de Brasília.
- b) extração de ouro em vilas como Meia Ponte e Vila Boa.
- c) formação de grandes fazendas de criação extensiva de bois.
- d) implantação de infraestrutura de transporte ferroviário.
- e) produção de grãos para exportação.

**Questão 20**

A produção agrícola comercial implementada em Goiás, a partir da década de 1970, foi possível graças à

- utilização de mão de obra familiar abundante nas regiões noroeste e sudoeste do estado.
- ocupação de extensas áreas de topografia plana localizadas na região nordeste do estado.
- concessão de financiamentos para atividades agrícolas voltadas ao abastecimento do mercado local.
- expansão da quantidade de grandes fazendas destinadas às atividades agropecuárias de subsistência.
- inserção, no circuito da produção nacional e internacional, dos solos ácidos em áreas de topografia plana.

**Raciocínio Lógico e Matemático****Questão 21**

Dado os conjuntos  $A = \{ 1, 2, 3, 4 \}$ ,  $B = \{ 2, 3, 4, 5 \}$  e  $C = \{ 3, 4, 5, 6 \}$ , verifica-se que a operação  $A \cup (B \cap C)$  é o conjunto

- $\{ 1, 2, 3, 4, 5, 6 \}$
- $\{ 1, 2, 3, 4, 5 \}$
- $\{ 2, 3, 4, 5, 6 \}$
- $\{ 2, 4, 6 \}$
- $\{ 3, 4 \}$

**Questão 22**

Em suas caminhadas matinais, certo homem, mantendo velocidade constante, consegue andar 60 metros a cada minuto. Sabendo-se que suas caminhadas duram 1 hora e 10 minutos, verifica-se que a distância total percorrida é de

- 3 km
- 3,5 km
- 4 km
- 4,2 km
- 5 km

**Questão 23**

Dados retirados do site do Ministério da Saúde do Estado de Goiás, relacionados à Campanha de Vacinação contra a COVID-19 em 2022, foram organizados em uma tabela tal que nas linhas estão representados os municípios e nas colunas o total de doses aplicadas (A), o total de doses distribuídas (B), o percentual de doses utilizadas (C) e a população geral (D), respectivamente, como mostrado a seguir.

Considerando-se os dados apresentados, verifica-se que o município com o maior número de doses utilizadas foi

MUNICÍPIO	A	B	C	D
ABADIÂNIA	31.760	42.308	75,07	19.729
ALEXÂNIA	55.399	57.382	96,54	27.677
ANÁPOLIS	778.266	862.562	90,23	387.553
GOIANÁPOLIS	24.178	26.323	91,85	11.125
PIRENÓPOLIS	52.670	55.292	95,26	25.274
TEREZÓPOLIS DE GOIÁS	15.486	19.334	80,1	7.978

- Alexânia
- Anápolis
- Abadiânia
- Pirenópolis
- Goianápolis

Espaço para rascunho

**Questão 24**

Observe as sentenças I e II, apresentadas a seguir

- I)  $x + 3 < 1$
- II) Não rabisque as carteiras.

Considerando-se essas sentenças, verifica-se que

- a) somente II é uma sentença fechada.
- b) somente II é uma sentença aberta.
- c) somente I é uma sentença aberta.
- d) I e II são sentenças fechadas.
- e) I e II são sentenças abertas.

**Questão 25**

Para um certo curso de graduação, foi doada uma inscrição para se participar de um evento internacional. Sabendo-se que a inscrição deve ser sorteada entre as turmas de 1º, 2º e 3º período, que possuem 40, 30 e 30 alunos, respectivamente, e que nenhum aluno está matriculado em mais de um período ao mesmo tempo, verifica-se que a probabilidade de o aluno sorteado ser do 1º ou 3º período é de

- a) 75%
- b) 45%
- c) 70%
- d) 50%
- e) 60%

**Questão 26**

O resultado de uma pesquisa eleitoral foi a seguinte afirmação: Nenhum candidato do partido A e B será eleito. Após uma melhor apuração, a empresa responsável pela pesquisa se retratou, negando a afirmação realizada. Assim, a sentença que melhor representa o novo resultado é

- a) Todo candidato do partido A e B será eleito.
- b) Pelos menos um candidato do partido A e B será eleito.
- c) Algum candidato do partido A ou nenhum candidato do partido B será eleito.
- d) Algum candidato do partido A ou B será eleito.
- e) Todo candidato do partido A ou B será eleito.

**Questão 27**

Considere as duas sentenças a seguir.

- As questões de raciocínio lógico estão fáceis.
- As questões de raciocínio lógico eu sei resolver.

A frase que representa a disjunção das duas sentenças é

- a) As questões de raciocínio lógico estão fáceis e eu sei resolver.
- b) As questões de raciocínio lógico estão fáceis ou eu sei resolver.
- c) Nenhuma questão de raciocínio lógico está fácil ou eu sei resolver.
- d) Algumas questões de raciocínio lógico estão fáceis ou eu sei resolver.
- e) As questões de raciocínio lógico não estão fáceis e eu não sei resolver.

**Questão 28**

Uma senha é formada por quatro algarismos distintos. Quantas sequências de números podem ser formadas?

- a) 10.000
- b) 5.040
- c) 4.536
- d) 2.400
- e) 1.000



**Questão 29**

Dada a sentença lógica “Se a prova do concurso é hoje, então hoje é domingo”, tem-se a seguinte disjunção:

- a) a prova do concurso é hoje e hoje é domingo.
- b) se hoje é domingo então a prova do concurso é hoje.
- c) se a prova do concurso não é hoje então hoje não é domingo.
- d) a prova do concurso não é hoje ou hoje é domingo.
- e) a prova do concurso é hoje ou hoje é domingo.

**Questão 30**

A tabela-verdade representada a seguir está incompleta. A sequência que completa corretamente a tabela-verdade dada é

p	q	$p \vee \sim q$
V	V	
V	F	
F		F
F	F	

- a) VVFF
- b) FVfV
- c) VVVV
- d) VVfV
- e) FFVV

**Questão 31**

Em uma pesquisa sobre o consumo das frutas pera, maçã e goiaba, a fruta mais consumida foi maçã, mencionada por 300 pessoas, e a pera a menos consumida, já que apenas 239 pessoas afirmaram consumi-la. Nenhum entrevistado consumia apenas goiaba. Consumiam as três frutas 120 pessoas, apenas maçã e pera 80 pessoas e consumiam somente pera, 7 pessoas. Quantas pessoas consumiam pera e goiaba?

- a) 133
- b) 93
- c) 40
- d) 37
- e) 32

**Questão 32**

O álbum Copa do Mundo de 2022 é composto por figurinhas representando estádios, mascotes, escudos e jogadores das 32 seleções participantes, com 20 figurinhas de cada seleção, inclusive da Seleção Brasileira de Futebol. Ao todo são 670 figurinhas diferentes, além das extras, e são vendidas em pacotes com 5 unidades cada. Suponha que as figurinhas sejam vendidas avulsas (uma unidade), ao adquirir uma figurinha avulsa, qual a probabilidade de uma pessoa sair com uma figurinha que não seja da Seleção Brasileira de Futebol?

- a) Aproximadamente 97%
- b) Aproximadamente 30%
- c) Aproximadamente 28%
- d) Aproximadamente 63%
- e) Aproximadamente 38%

**Questão 33**

Um terreno de 25 m de comprimento por 16 m de largura foi dividido em 3 lotes retangulares, de forma que dois deles têm o mesmo tamanho, cuja soma das áreas é  $272 \text{ m}^2$ . As medidas do lote de menor tamanho são

- a) 9 m x 15 m
- b) 5 m x 9 m
- c) 8 m x 16 m
- d) 8 m x 17 m
- e) 16 m x 17 m

**Questão 34**

Sentenças declarativas que podem ser classificadas como verdadeiras ou falsas, e associadas a apenas um valor lógico, são chamadas de

- a) falácia
- b) negação
- c) premissa
- d) proposição
- e) argumento

**Questão 35**

Considerando-se as proposições  $A$  e  $B$ , o diagrama que representa  $A \subset B$  é

**Legislação e Ética****Questão 36**

Nos termos do Estatuto do Servidor Público estadual (Lei estadual n.º 20.756/2020), no caso de adoção uniparental ou obtenção de guarda judicial para fins de adoção, quando o servidor homem for o único responsável pela criança ou adolescente, mediante apresentação de documento oficial comprobatório da adoção ou guarda, expedido pela autoridade judiciária competente, a licença-paternidade será de

- a) 5 dias.
- b) 20 dias.
- c) 90 dias.
- d) 120 dias.
- e) 180 dias.

**Questão 37**

Dentre os Conselhos Superiores da Universidade Estadual de Goiás (UEG), os servidores técnico-administrativos participam como membros

- a) do Conselho de Gestão, com 4 representantes.
- b) do Conselho Universitário, com 4 representantes.
- c) do Conselho Universitário, com 1 representante, e no Conselho de Gestão, com 1 representante.
- d) do Conselho Universitário, com 4 representantes, e no Conselho de Gestão, com 1 representante.
- e) do Conselho Universitário, com 4 representantes, e no Conselho de Gestão, com 2 representantes.

Espaço para rascunho

**Questão 38**

A Lei estadual n.º 18.971, de 23 de julho 2015, dispõe sobre a autonomia da Universidade Estadual de Goiás. Essa lei dispõe que

- a) cabe à UEG autorizar, na forma da lei, a participação de servidores em cursos e/ou eventos estaduais, nacionais e/ou internacionais; entretanto a liberação de ajuda de custo e auxílio financeiro para a participação nesses eventos, é ato da secretaria de finança.
- b) a execução orçamentária, financeira, patrimonial e contábil da UEG será realizada de acordo com as normas da administração privada.
- c) a UEG está autorizada a alienar bens, na forma legal, inclusive imóvel, independente da autorização legislativa específica.
- d) a formação, qualificação e capacitação de seus servidores é um exemplo do campo de atuação em que se fixam as competências da UEG.
- e) cabe ao Conselho Universitário da UEG a decisão de criar novos cursos na Universidade, por meio de Resolução *Ad Referendum*.

**Questão 39**

Nos termos do Código de Ética e Conduta Profissional do Servidor e da Alta Administração da administração pública direta, autárquica e fundacional do Poder Executivo (Decreto estadual n.º 9.837/2021), é um comportamento esperado do servidor público estadual:

- a) dispensar cuidado especial às pessoas com mais dificuldades.
- b) privilegiar o interesse particular em detrimento do interesse público.
- c) encerrar o atendimento ao cidadão sem resolver o problema ou sem esclarecer.
- d) apresentar-se ao trabalho com vestimentas inadequadas ao exercício da função pública.
- e) dispensar tratamentos diferenciados no atendimento aos cidadãos (posses, aparência, amizade, ideologia).

**Questão 40**

Pedro é servidor da Universidade Estadual de Goiás efetivo e estável com direito a progressão entre níveis na carreira a cada 24 meses de efetivo exercício. Pedro havia acabado de receber uma progressão na carreira quando a sua esposa recebeu uma proposta de trabalho no exterior e, para acompanhar a esposa, pediu licença para interesse particular, que foi concedida pelo período de 1 ano. Pedro permaneceu na licença para interesse particular pelo tempo concedido. Passado mais de 1 ano após o seu retorno da licença para tratar de interesse particular, Pedro requereu a concessão de nova progressão entre níveis, sob o argumento de que já haviam se passado mais de 24 meses de efetivo exercício no cargo.

Diante do caso hipotético apresentado, Pedro

- a) possui direito a progressão entre níveis, uma vez que completou mais de 24 meses de efetivo exercício no cargo.
- b) possui direito a progressão entre níveis, desde que se comprometa a permanecer no cargo pelo mesmo período que ficou afastado para interesse particular.
- c) não possui direito a progressão entre níveis, uma vez que o tempo em licença para interesse particular não é contabilizado como efetivo exercício no cargo.
- d) não possui direito a progressão entre níveis, uma vez que, ao usufruir licença para interesse particular, a contagem do tempo de efetivo exercício é interrompida.
- e) possui direito a progressão entre níveis, desde que tenha exercido outra atividade pública ou particular durante o período de afastamento para interesse particular.

Espaço para rascunho



## Conhecimentos Específicos – Técnico em Audiovisual

### Questão 41

Considere a seguinte cena:

Sem movimento, a câmera enquadra a personagem que carrega um cesto de frutas e caminha entre os lençóis; ela caminha de um lado ao outro do quadro, da esquerda para a direita, e atravessa uma pequena ponte. Enquanto a personagem canta uma canção, a câmera a segue e enquadra parte das suas costas e sua cabeça. A personagem chega diante de uma casa e entra por uma porta. A câmera segue em direção da parte externa da casa. Nesse momento enquadra animais domésticos que estão pelo quintal: patos, galinhas e cães. A câmera para e enquadra uma árvore, iniciando o movimento desde as suas raízes até a sua copa, onde enquadra um pássaro no ninho. Desse ponto, a câmera volta enquadrando os mesmos elementos até o chão e vira-se para a casa. Daí enquadra a personagem por uma janela, depois a enquadra por uma segunda janela que está à direita, em seguida entra por uma porta e toma o lugar do seu ponto de vista. Corta. Um novo plano se inicia.

A partir da cena narrada, verifica-se que foi utilizada a seguinte sequência de enquadramentos e movimentos de câmera:

- a) plano geral e câmera parada; plano próximo e *travelling* para frente, panorâmica vertical para cima, zenital, panorâmica horizontal; plano geral e *travelling* para direita; plano geral e *travelling* para direita, *travelling* para frente, plano detalhe.
- b) plano sequência com: plano geral e câmera parada; plano próximo e *travelling* para frente, panorâmica vertical para cima, zenital, panorâmica horizontal; plano geral e *travelling* para direita; plano geral e *travelling* para direita, *travelling* para frente; plano detalhe.
- c) plano sequência com: plano geral e câmera parada; plano próximo e *travelling* para frente, panorâmica vertical para cima, zenital, panorâmica horizontal; plano geral e *travelling* para direita; plano geral e *travelling* para direita, *travelling* para frente, ponto de vista subjetivo da personagem.
- d) plano geral e câmera parada; plano próximo e *travelling* para frente, panorâmica vertical para cima, panorâmica vertical para baixo, panorâmica horizontal; plano geral e *travelling* para direita; plano geral e *travelling* para direita, *travelling* para frente, ponto de vista subjetivo da personagem.
- e) plano sequência com: plano geral e câmera parada; *travelling* para frente e plano próximo, panorâmica vertical para cima, panorâmica vertical para baixo, panorâmica horizontal; plano geral e *travelling* para direita; plano geral e *travelling* para direita, *travelling* para frente, ponto de vista subjetivo da personagem.

### Questão 42

O roteiro de duas colunas pode ser utilizado em produções audiovisuais que possuam menor complexidade. Ele auxilia a equipe de produção a visualizar a cadência em que cada elemento narrativo entra na construção do produto final. Considerando as colunas de imagem e áudio, constata-se que os elementos narrativos estão assim organizados:

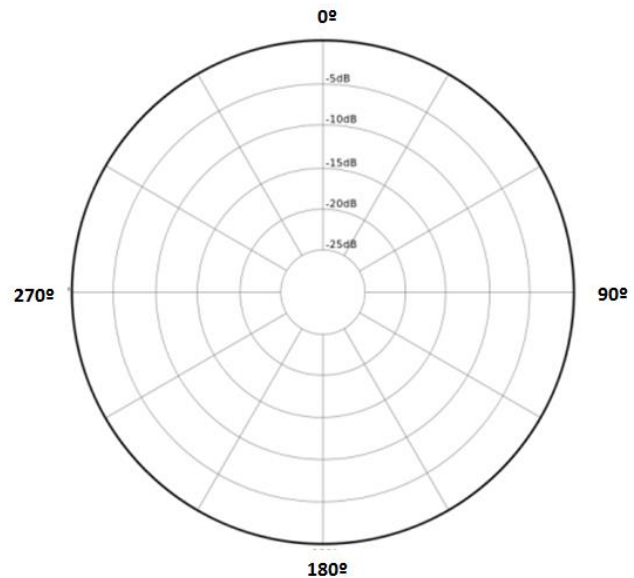
- a) Imagem: vinhetas, imagens de cobertura, cenas de estúdio, cenas de externa, *lettering*, efeitos gráficos animados, sinais gráficos, cartelas. Áudio: *BGs*, música, ruídos, falas/diálogos, VTs.
- b) Imagem: vinhetas, imagens de cobertura, cenas de estúdio, cenas de externa, *lettering*, efeitos gráficos animados, sinais gráficos, cartelas. Áudio: *BGs*, música, elipses, ruídos, falas/diálogos, VTs.
- c) Imagem: vinhetas, imagens de cobertura, cenas de estúdio, cenas de externa, *lettering*, *background*, efeitos gráficos animados, sinais gráficos, cartelas. Áudio: música, elipses, ruídos, falas/diálogos.
- d) Imagem: vinhetas, imagens de cobertura, VTs, cenas de estúdio, cenas de externa, *lettering*, efeitos gráficos animados, sinais gráficos, cartelas. Áudio: *BGs*, música, locução off, ruídos, falas/diálogos.
- e) Imagem: vinhetas, imagens de cobertura, cenas de estúdio, cenas de externa, *lettering*, *background*, efeitos gráficos animados, sinais gráficos, cartelas. Áudio: música, panorâmicas, ruídos, falas/diálogos.

Espaço para rascunho

### Questão 43

Uma das formas de classificar os microfones é a partir de seu diagrama polar, que expressa seu ângulo de captação de som. Observe o diagrama polar do microfone ilustrado a seguir. Com base na figura e na informação inicial, verifica-se que

- o padrão de polaridade ilustrado é o mais usado de todos, conhecido como cardioide.
- o aparelho possibilita um ganho igual em todas as direções e é ideal para captar o máximo de ambiência de uma sala.
- o lóbulo traseiro é idêntico ao frontal, e assim o microfone tem realmente, duas frentes, cada uma com uma cobertura de  $120^\circ$ .
- a figura representa o diagrama polar do microfone hipercardioide, ideal para a captação de som, que serve para captar duas fontes semelhantes, uma de frente para a outra em uma figura de oito, com uma captação de som m/s.
- o dispositivo possui um tubo de interferência que é conhecido como microfone shotgun. Essas múltiplas entradas permitem que o som, apenas quando vem do eixo frontal do microfone, chegue ao diafragma da cápsula sem qualquer interferência de fase.



### Questão 44

O ângulo de visão de uma lente está intimamente ligado ao que chamamos de distância focal, ou seja, as lentes são categorizadas por sua distância focal. Sobre esse componente de câmera, afirma-se:

- uma lente teleobjetiva pode ser conhecida também como lente de  $14\text{ mm}$  ou olho de peixe.
- a lente com uma única distância focal é chamada de *zoom* e pode capturar imagens a longas distâncias.
- uma lente fixa permite um amplo intervalo de distância focal, possibilitando a aproximação de um assunto longo a um campo de visão de teleobjetiva, com uma imagem pouco nítida na tela.
- as lentes macro são conhecidas pelo seu foco de distância variável, que não necessita de foco manual, e por serem fixas dentro de um único invólucro.
- as lentes com uma distância focal curta permitem um ângulo de visão amplo e são chamadas de grandes-angulares.

### Questão 45

O gerenciamento e armazenamento de mídias digitais é realizado a partir do uso de softwares de edição de imagem e som. Sobre essa atividade técnica, afirma-se:

- Podcasts* são finalizados em *.mov* por serem arquivos de áudio comprimidos e que podem ser facilmente distribuídos por agregadores na internet. Geralmente tem uma taxa de resolução de  $24\text{bit}/192\text{KHz}$ .
- o arquivo finalizado em *.MP3* é o arquivo de áudio de maior qualidade sonora que pode ser escolhido durante a exportação/*render* de um produto audiovisual e não possui compressão de som.
- HMI é um formato de exportação de imagem compatível com sinais de *streaming*.
- H264 é um codec popular, pois consegue ter arquivos de tamanho pequeno com alta qualidade de vídeo e compatíveis com YouTube.
- MP4 é um formato de áudio que roda apenas em celulares e não funcionam em computadores. Funciona no Flash Player.

**Questão 46**

Muitos filmes, séries para TV e *streaming* e telenovelas surgem a partir de outras obras pré-existentes, como é o caso da franquia Harry Potter. Sobre essa obra, afirma-se:

- Harry Potter é uma obra com características estéticas do expressionismo alemão.
- Harry Potter é uma obra com roteiro construído com a ajuda dos fãs.
- Harry Potter é uma obra com roteiro adaptado.
- Harry Potter é uma obra com roteiro original.
- Harry Potter é uma obra do gênero *slasher*.

**Questão 47**

Narração e descrição são elementos fundamentais para a elaboração de um roteiro literário. Conceituam-se esses elementos da seguinte maneira:

- Narração: texto que indica a voz de um personagem que não aparece na cena. Descrição: é inserida sempre que um novo personagem aparece, utilizada para caracterizar o espaço em que a cena vai acontecer; informa o leitor sobre características visuais da locação, destaca objetos de cena e demais aspectos visuais importantes para a narrativa.
- Narração: apresenta todos os movimentos de cena, o que acontece em cena enquanto não há falas de personagens, o que acontece em cena durante as falas de personagens. Descrição: é inserida para contextualizar o espectador do filme sobre o pano de fundo da narrativa, como por exemplo: onde ela é realizada e qual o seu contexto histórico.
- Narração: apresenta todos os movimentos de cena, o que acontece em cena enquanto não há falas de personagens, o que acontece em cena durante as falas de personagens. Descrição: é inserida sempre que um novo personagem aparece, utilizada para caracterizar o espaço em que a cena vai acontecer; informa o leitor sobre características visuais da locação, destaca objetos de cena e demais aspectos visuais importantes para a narrativa.
- Narração: apresenta todos os movimentos de cena, o que acontece em cena enquanto não há falas de personagens. Também é utilizada para indicar o humor e estado emocional de cada personagem que entra em cena. Descrição: é inserida sempre que um novo personagem aparece, utilizada para caracterizar o espaço em que a cena vai acontecer; informa o leitor sobre características visuais da locação, destaca objetos de cena e demais aspectos visuais importantes para a narrativa.
- Narração: apresenta todos os movimentos de cena, determina os movimentos de câmera e enquadramentos que deverão ser obrigatoriamente utilizados pelo diretor do filme. Descrição: é inserida para contextualizar o espectador do filme sobre o pano de fundo da narrativa, como por exemplo: onde ela é realizada e qual o seu contexto histórico.

**Questão 48**

A mesa de áudio pode ser usada como centro de operações em uma transmissão ao vivo. Nesse sentido, constata-se que

- o canal de entrada em uma mesa de som recebe os sinais dos microfones e outras fontes, e os prepara para serem gravados/transmitidos. Além da pré-amplificação, inclui equalização e mandadas de sinal e monitoração.
- o grande número de mandadas de uma mesa não significa um maior número de flexibilidade de mixagens e monitoração.
- uma mesa de som possibilita a gravação de apenas um canal de microfone e um de instrumento.
- não é possível monitorar o sinal de som com fones de ouvido a partir de uma mesa de som.
- mesas de som analógicas permitem automação digital acoplada a um computador.

Espaço para rascunho

### Questão 49

Ao abrirmos um arquivo na *timeline* do *After Effects*, conseguimos acessar os parâmetros básicos de transformação dos *layers*. Nesse sentido, afirma-se:

- Key Frame*: Determina a opacidade e transparência do objeto em cena.
- Rotation*: é a escala que determina o tamanho do objeto em cena.
- Scale*: é o ponto de âncora e determina o eixo de rotação.
- Anchor Point*: é a transparência do objeto em cena.
- Position*: determina a posição dos objetos em cena.

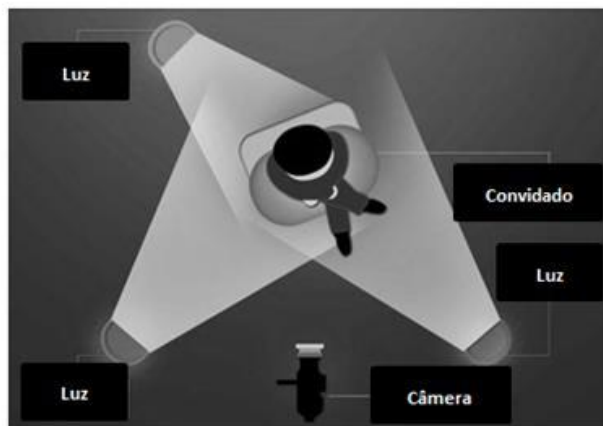
### Questão 50

Susan Sontag afirma que “fotografar é enquadrar e enquadrar é excluir” (Diante dos olhos dos outros, 2003, p. 55). Desse modo, os enquadramentos são fundamentais para a construção de sentido nas narrativas audiovisuais. Que tipo de enquadramento corresponde à sua descrição?

- Plano geral: a figura pode ser apresentada como elemento pouco relevante, já que o mais importante é situar o espectador acerca do local em que a cena se passa. Plano americano: o personagem é enquadrado na altura da cintura. Plano médio: o personagem é enquadrado na altura da canela. Plano próximo: o personagem é enquadrado na altura do peito. Primeiro plano: apenas o rosto do personagem é enquadrado. Primeiríssimo plano: o rosto do personagem toma todo o quadro, e características emocionais podem ser ressaltadas. Plano detalhe: uma parte específica do personagem ocupa todo o quadro, como por exemplo, as mãos, a boca, um dos olhos.
- Plano geral: a figura pode ser apresentada como elemento pouco relevante, já que o mais importante é situar o espectador acerca do local em que a cena se passa. Plano americano: o personagem é enquadrado na altura da canela ou do joelho. Plano médio: o personagem é enquadrado na altura da cintura. Plano próximo: o personagem é enquadrado na altura do peito. Primeiro plano: apenas o rosto do personagem é enquadrado. Primeiríssimo plano: o rosto do personagem toma todo o quadro, e características emocionais podem ser ressaltadas. Plano detalhe: uma parte específica do personagem ocupa todo o quadro, como por exemplo, as mãos, a boca, o corpo inteiro.
- Plano geral: a figura humana pode ser apresentada como elemento pouco relevante, já que o mais importante é situar o espectador acerca do local em que a cena se passa. Plano americano: o personagem é enquadrado na altura da canela ou do joelho. Plano médio: o personagem é enquadrado na altura da cintura. Plano próximo: o personagem é enquadrado na altura do peito. Primeiro plano: apenas o rosto do personagem é enquadrado. Primeiríssimo plano: o rosto do personagem toma todo o quadro, e características emocionais podem ser ressaltadas. Plano detalhe: uma parte específica do personagem ocupa todo o quadro, como por exemplo, as mãos, a boca, um dos olhos.
- Plano geral: qualquer tipo de plano aberto. Plano americano: o personagem é enquadrado na altura da canela ou do joelho. Plano médio: o personagem é enquadrado na altura da cintura. Plano próximo: o personagem é enquadrado dos pés à cabeça. Primeiro plano: apenas o rosto do personagem é enquadrado. Primeiríssimo plano: o rosto do personagem toma todo o quadro, e características emocionais podem ser ressaltadas. Plano detalhe: uma parte específica do personagem ocupa todo o quadro, como por exemplo, as mãos, a boca, um dos olhos.
- Plano geral: qualquer tipo de plano aberto em que o personagem é enquadrado da cintura para cima. Plano americano: o personagem é enquadrado na altura da canela ou do joelho. Plano americano: o personagem é enquadrado na altura da canela ou do joelho. Plano médio: o personagem é enquadrado na altura da cintura. Plano próximo: o personagem também pode ser enquadrado na altura da cintura. Primeiro plano: apenas o rosto do personagem é enquadrado. Primeiríssimo plano: o rosto do personagem toma todo o quadro, e características emocionais podem ser ressaltadas. Plano detalhe: uma parte específica do personagem ocupa todo o quadro, como por exemplo, as mãos, a boca, um dos olhos.

### Questão 51

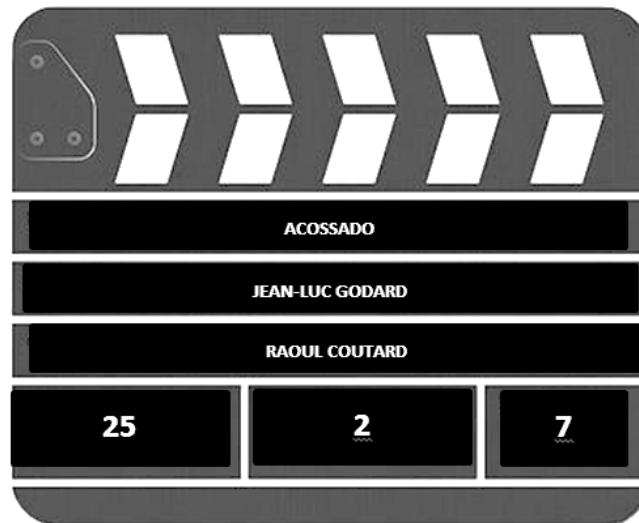
Uma boa iluminação é de fundamental importância para o sucesso de uma produção audiovisual. Considerando a situação de uma gravação de uma entrevista com um personagem sentado e a composição de iluminação de 3 pontos, conforme a ilustração abaixo, constata-se:



- Luz principal: é colocada na frente do entrevistado, do mesmo lado da câmera para a qual ele está olhando. Ilumina-se de cima para baixo. Geralmente é uma luz dura, que dá sombras definidas, enfatizando as características da face. Luz complementar: é colocada para iluminar o lado da face que ficou escuro, apesar da existência da luz principal. É dirigida para o lado oposto ao da luz principal para melhorar a iluminação do rosto sem causar qualquer sombra dura. A luz é suave. Contra-luz: é posicionada em um dos lados e atrás do entrevistado, para destacá-lo da parede do fundo e lhe dar um brilho extra nos cabelos. Geralmente é uma luz dura.
- Luz principal: é posicionada em um dos lados e atrás do entrevistado, para destacá-lo da parede do fundo e lhe dar um brilho extra nos cabelos. Geralmente é uma luz dura. Luz complementar: é colocada para iluminar o lado da face que ficou escuro, apesar da existência da luz principal. É colocada na frente do entrevistado, do mesmo lado da câmera para a qual ele está olhando. Ilumina-se de cima para baixo. Geralmente é uma luz dura, que dá sombras definidas, enfatizando as características da face. Contra-luz: é dirigida para o lado oposto ao da luz principal para melhorar a iluminação do rosto sem causar qualquer sombra dura. A luz é suave.
- Luz principal: é colocada na frente do entrevistado, do mesmo lado da câmera para a qual ele está olhando. Ilumina-se de cima para baixo. Geralmente é uma luz dura, que dá sombras definidas, enfatizando as características da face. Luz complementar: é posicionada em um dos lados e atrás do entrevistado, para destacá-lo da parede do fundo e lhe dar um brilho extra nos cabelos. Geralmente é uma luz dura. Contra-luz: é colocada para iluminar o lado da face que ficou escuro, apesar da existência da luz principal. É dirigida para o lado oposto ao da luz principal para melhorar a iluminação do rosto sem causar qualquer sombra dura. A luz é suave.
- Luz principal: é colocada na frente do entrevistado, do mesmo lado da câmera para a qual ele está olhando. Ilumina-se de baixo para cima. Geralmente é uma luz dura, que dá sombras definidas, enfatizando as características da face. Luz complementar: é colocada para iluminar o lado da face que ficou escuro, apesar da existência da luz principal. É dirigida para o lado oposto ao da luz principal para melhorar a iluminação do rosto sem causar qualquer sombra dura. A luz é suave. Contra-luz: é posicionada em um dos lado do entrevistado, para poder incluí-lo de forma mais adequada ao fundo, de modo que possa se sobrepor e lhe dar um brilho extra nos cabelos. Geralmente é uma luz suave.
- Luz principal: é colocada na frente do entrevistado, do mesmo lado da câmera para a qual ele está olhando. Ilumina-se de cima para baixo. Geralmente é uma luz dura, que dá sombras definidas, enfatizando as características da face. Luz complementar: é colocada para iluminar o lado da face que ficou escuro, apesar da existência da luz principal. É apontada para o mesmo lado da luz principal, de forma paralela para melhorar a iluminação do rosto sem causar qualquer sombra dura. A luz é suave. Contra-luz: é posicionada em um dos lados e atrás do entrevistado, para destaca-lo da parede do fundo e lhe dar um brilho extra nos cabelos. Geralmente é uma luz dura.

### Questão 52

A claquete é um instrumento importante durante o *set* de filmagem de uma produção audiovisual. Tendo em vista a sua finalidade e as informações dispostas na imagem abaixo, verifica-se:



- A claquete é utilizada para economizar tempo no momento da edição/montagem da obra audiovisual e para demonstrar que o trecho filmado é de uma produção cinematográfica. As informações contidas na claquete apresentada na figura estão dispostas na seguinte ordem: título do filme, diretor, câmera, plano, cena, *take*.
- A claquete é utilizada somente para identificar o material filmado. As informações contidas na claquete apresentada na figura estão dispostas na seguinte ordem: título do filme, diretor, câmera, cena, plano, *take*.
- A claquete é utilizada para identificar o material filmado e para providenciar um ponto de sincronismo para as situações em que a gravação do som é feito à parte. As informações contidas na claquete apresentada na figura estão dispostas na seguinte ordem: título do filme, diretor, câmera, plano, *take*, cena.
- A claquete é utilizada para identificar o material filmado e para providenciar um ponto de sincronismo para as situações em que a gravação do som é feito à parte. As informações contidas na claquete apresentada na figura estão dispostas na seguinte ordem: título do filme, diretor, câmera, cena, plano, *take*.
- A claquete é utilizada para providenciar um ponto de sincronismo para as situações em que a gravação do som é feito à parte. As informações contidas na claquete apresentada na figura estão dispostas na seguinte ordem: título do filme, câmera, diretor, *take*, cena, plano.

### Questão 53

Considere a seguinte situação para a captação de som de um documentário.

A entrevista do personagem principal da cena será realizada dentro de um ônibus em movimento. Apenas esse personagem fala. O plano filmado pela câmera enquadra apenas o rosto do personagem.

Das opções de equipamento disponíveis para que você realize a captação de som, qual seria mais adequada?

- Microfone Shotgun pendurado pela equipe de maquinaria na estrutura do ônibus que estará em movimento.
- Microfone dinâmico para evitar o ruído grave de ônibus, acoplado na vara de *boom* o mais próximo possível da boca do personagem.
- Microfone capacitor com o diagrama polar bidirecional.
- Microfone de superfície ou PZM fixado no chão do ônibus.
- Áudio capturado pela câmera apenas, com um microfone parabólico curto.

**Questão 54**

Estruturar uma boa iluminação constitui uma etapa importante de uma produção audiovisual. Diante disso, afirma-se:

- a) a iluminação “Contra-luz” é uma luz rebatida, refletindo de maneira indireta no assunto filmado.
- b) a iluminação com “Luz difusa” ocorre quando a luz do sol atinge um assunto diretamente.
- c) a iluminação “Key Light” também é conhecida como luz de preenchimento.
- d) a iluminação “Fill Light” é uma luz geral que vai permear todo o ambiente ou parte dele, preenchendo os espaços escuros e amenizando as sombras.
- e) a iluminação com “Luz Suave” é uma luz de contorno que recorta um objeto ou personagem do fundo do cenário.

**Questão 55**

“Os enquadramentos consistem o primeiro aspecto da participação criadora da câmera no registro que fazem da realidade exterior para transformá-la em matéria artística. Trata-se aqui da composição do conteúdo da imagem, quer dizer, da maneira que o realizador planifica e, eventualmente, organiza o fragmento de realidade que apresenta à objetiva e que se reencontrará de forma idêntica na tela.” (MARTIN, 2003, p. 44). A partir da afirmação do autor, verifica-se:

- a) no plano americano, os personagens e objetos são enquadrados totalmente dentro do quadro filmado.
- b) no plano conjunto, só podemos filmar um personagem na tela, centralizado no eixo da câmera.
- c) o plano geral focaliza os detalhes de boca e olhos do protagonista.
- d) o *contra-plongée* mostra o personagem de baixo para cima.
- e) o *plongée* revela o personagem de baixo para cima.

**Questão 56**

Dentre os ajustes possíveis em uma câmera de vídeo, está o balanço de branco. Esse ajuste pode ser utilizado para

- a) controlar a regulagem do ISO de uma câmera, de forma a controlar a intensidade das sombras em uma imagem digital.
- b) programar a câmera para reconhecer o branco, regulando manualmente a intensidade de cada cor em um mixer RGB.
- c) controlar o *shutter* da câmera que funciona basicamente fechando o momento de disparo da luz que passa pela lente.
- d) fazer uma correção de cor no ambiente ou objeto a ser fotografado por meio de Minibruts ou Kino Flo, de acordo com a temperatura da luz.
- e) informar para a câmera o que é branco na cena, já que o equipamento pode não reconhecer a cor branca em cena de maneira adequada, sem a intervenção do operador.

**Questão 57**

Manter a continuidade da direção é um princípio de filmagem/gravação importante. Posições e direções de movimento devem ser consistentes na tela. Diante disso, verifica-se:

- a) é preciso manter a continuidade de direção mesmo com coisas que não se movimentam.
- b) o cenário se move em sentido contrário toda vez que se deixa o eixo da direção neutro.
- c) não é necessário inserir uma tomada neutra para que o eixo mude durante a edição.
- d) se um carro entra na cena filmada da direita para a esquerda, esse mesmo carro, na continuidade da cena, deve se manter na tela sempre do lado direito.
- e) em uma cena lateral com plano e contra plano, os dois atores precisam olhar para o mesmo lado da câmera, ou seja, lado esquerdo.

Espaço para rascunho



**Questão 58**

Embora não seja uma obrigatoriedade, a regra dos terços auxilia na composição e na harmonização da imagem que é construída dentro do quadro. Observe as imagens a seguir

**Imagem 1****Imagem 2****Imagem 3****Imagem 4**

Em quais imagens a regra dos terços é corretamente aplicada?

- a) Imagens 2 e 3
- b) Imagens 1 e 3
- c) Imagens 1, 2 e 4
- d) Imagens 1, 2 e 3
- e) Imagens 1, 3 e 4

**Questão 59**

Considere a seguinte situação de gravação:

Um grupo de estudantes sairá a campo para a gravação de entrevistas com personagens que vão apresentar pratos culinários já prontos, e que vão narrar fatos marcantes de suas histórias de vida à partir de suas referências gastronômicas. A gravação vai ocorrer em uma locação, dentro de uma cozinha domiciliar e pequena que possui uma janela para o nascente, às 9h da manhã.

Para a gravação descrita acima, a seguinte lista apresenta o kit mais completo de equipamentos para a natureza da produção:

- a) duas câmeras DSLR, microfone *boom*, um fone de ouvido, *butterfly*, cartões de memória, baterias reserva, três prolongas, pilhas alcalinas, grua.
- b) duas câmeras DSLR, três pontos de luz, dois tripés, cartões de memória, baterias reserva, três prolongas, um microfone de lapela, um gravador de áudio, um fone de ouvido, microfone *shotgun*, pilhas alcalinas.
- c) duas câmeras DSLR, 3 tabelas, *butterfly*, cartões de memória, baterias reserva, três pontos de luz, três prolongas, pilhas alcalinas, carrinho de *travelling*.
- d) duas câmeras DSLR, microfone *shotgun*, um fone de ouvido, *butterfly*, cartões de memória, baterias reserva, três pontos de luz, pilhas alcalinas, grua.
- e) duas câmeras DSLR, microfone de mão, um fone de ouvido, 3 tabelas, cartões de memória, baterias reserva, *butterfly*, pilhas alcalinas, carrinho de *travelling*.

**Questão 60**

Observe a imagem a seguir e indique o plano cinematográfico utilizado.



Fonte: (RODRIGUES; 2007, p. 27)

- a) close up
- b) plano detalhe
- c) plano americano
- d) plano zenital
- e) plano geral

**Questão 61**

Em uma produção audiovisual, a lente da câmera ocupa o lugar do ponto de vista do espectador, ou seja, o espectador visualiza especificamente os campos enquadrados pela câmera. Sobre enquadramentos e movimentos de câmera, pode-se dizer que:

- a) A partir de um ponto fixo e sobre seu eixo, é possível realizar o movimento de câmera chamado de zenital, possibilitando a produção de imagens aéreas.
- b) Com o movimento de *travelling* é possível produzir uma imagem a partir do deslocamento físico da câmera, utilizando um equipamento sobre rodas ou até mesmo sobre o corpo do cinegrafista.
- c) O uso do *gimball* possibilita a estabilização da câmera em um único ponto fixo, sem movimentação física da câmera, podendo substituir um tripé.
- d) O uso do *dolly* possibilita que a câmera faça movimentos ascendentes e descendentes, além de enquadramentos em plano detalhe.
- e) Com o equipamento *dolly* é possível fazer movimentos ascendentes e descendentes, além de enquadramentos em *plongée*.

**Questão 62**

O *Motion Graphics* é animação, mas nem toda animação é caracterizada por *Motion Graphics*. Sobre essa técnica de animação, pode-se dizer que:

- a) No *Motion Graphics*, qualquer elemento pode ser animado, perpassando várias camadas técnicas e envolvendo texto, sons, formas geométricas, animação, vídeos, ilustração.
- b) Não há uso de *Motion Graphics* no cinema, visto que o cinema opta por uma linguagem tradicional.
- c) O trabalho com *Motion Graphics* é realizado nos *softwares Logic Pro* ou *Adobe Audition*.
- d) No *Motion Graphics*, o profissional vai trabalhar com imagem sem movimento na tela.
- e) Na animação tradicional, não temos personagem identificado na narrativa.

**Questão 63**

Na edição de um produto para *podcasts*, vários elementos devem ser considerados na edição de som do material. O que encontramos na maioria dos materiais sonoros de podcasts?

- a) walla e BGs
- b) apenas músicas
- c) foleys, gritos e silêncio
- d) falas, músicas e ruídos
- e) silêncios, sussurros e SFX

Espaço para rascunho

**Questão 64**

No audiovisual, fontes de luz diferentes têm temperaturas em Kelvin diferentes. Seja em um ambiente interno ou ambiente externo, precisamos balancear as cores para fazer a câmera enxergar como desejamos. Por isso, para a correção de temperatura de cor, existem filtros de correção que podem ser usados nos refletores artificiais ou próximos às lentes das câmeras. O melhor filtro de correção de cor utilizado para balancear uma temperatura de cor de um refletor de 5500 K para 3200 K é:

- a) CTO
- b) full CTB
- c) ½ de CTB
- d) CTO + CTB
- e) bandeira de efeito

**Questão 65**

A edição é uma das atividades da pós-produção de um produto audiovisual, na qual se faz o ordenamento do material captado, com a finalidade de dar sentido à obra. Nesse sentido, afirma-se:

- a) para importar um arquivo na timeline, basta apertar Ctrl+I+O.
- b) a resolução de um vídeo é medida em frames por segundo (fps).
- c) o frame *rate* de um vídeo é medido em largura e altura em pixels.
- d) deve-se usar a tecla *Page Up* para exibir todos os vídeos brutos do projeto.
- e) para criar uma sequência no *Adobe Premiere Pro*, basta ir ao menu *File/New Sequence*.

**Questão 66**

Os refletores são importantes na construção da iluminação de uma cena. A partir do uso desses equipamentos podemos alcançar a estética desejada para a imagem. Desse modo, verifica-se:

- a) O refletor “HMI” é um refletor *daylight* que pode ter de 500 a 20.000 W de potência, similar aos fresneis, só que muito mais leve e barato.
- b) O painel de “LED” é uma espécie de “calha de luz” similar aos faróis de carros, com uma luz muito intensa e aberta.
- c) O refletor “Fresnel” é um dos refletores mais antigos, caracterizado por uma lente na frente da lâmpada de filamento (tungstênio). Com essa lente é possível escolher o foco de luz, mais aberto ou mais fechado.
- d) O refletor “Aberto” é um refletor que possui uma lente para escolher o foco de luz, conhecido como “marmita”.
- e) O refletor “Spot” possui lâmpadas fluorescentes de gases nobres com um controle rígido de temperatura de cor.

**Questão 67**

Vários tipos de corte podem ser utilizados pelo editor no momento da montagem de um produto audiovisual. Nesse sentido, verifica-se:

- a) *Dissolve* é a transição abrupta de uma cena direta para o fundo preto.
- b) *Fade out* é uma série de cortes rápidos e abruptos de menos de um segundo de cena.
- c) *Match Cut* acompanha apenas a câmera subjetiva da ação, sem adição de outros planos.
- d) *Jump Cut* é uma transição entre duas cenas, onde uma desaparece enquanto a outra surge simultaneamente.
- e) *Morph Cut* permite suavizar cortes nos vídeos, baseando-se no monitoramento do rosto e interpolação dos quadros.

Espaço para rascunho



**Questão 68**

Para a composição de uma imagem em movimento de alta definição, é preciso levar em consideração o rango dinâmico, resolução temporal, profundidade de cor, resolução espacial e espaço de cor. Isso significa que

- a) a câmera tem um bom rango dinâmico quando informações de sombra são recuperadas, aumentando ruído na imagem.
- b) uma imagem em 2K (full) é capaz de oferecer aproximadamente 2048 x 1080 de resolução espacial.
- c) a resolução espacial expressa o tamanho do sensor e a velocidade de frames da gravação.
- d) o formato de tela estabelecido para cinema digital é de 4:3, ou seja, de 1,33:1.
- e) o formato nativo de uma câmera DSLR é de 480x720.

**Questão 69**

Uma equipe vai gravar uma cena de entrevista externa utilizando duas câmeras. A intenção é realizar a gravação da cena por volta das 17h para aproveitar a luz do ambiente e o pôr do sol. A temperatura de cor em Kelvin aproximada do momento da gravação é de

- a) 7500k
- b) 1000k
- c) 2700k
- d) 4500k
- e) 5200k

**Questão 70**

Para evitar a microfonia, ou realimentação acústica, deve-se:

- a) evitar que o microfone fique na frente da caixa de som que emite o som captado por esse mesmo microfone.
- b) ligar o auxiliar de *reverb* na mesa de som, garantindo um som mais claro e transparente.
- c) inverter a fase do microfone e da caixa de som, possibilitando maior *delay*.
- d) inserir um *flutter echo* com retardos de 2 segundos.
- e) aumentar o ganho acústico.

**Questão 71**

As unidades básicas de um filme são três: plano, cena e sequência. Desse modo, verifica-se que:

- a) o plano é a unidade básica do filme, sendo tudo aquilo que existe entre dois cortes.
- b) a cena constitui o ambiente da locação externa e interna.
- c) a claquete indica apenas o *take* gravado.
- d) a sequência não é indicada no roteiro.
- e) a cena é o ligar e desligar da câmera.

**Questão 72**

Em um arquivo *Open Media File* (omf) com o projeto de som multipista, é possível

- a) abrir apenas arquivos com o codec avi.
- b) editar a imagem do produto audiovisual finalizado.
- c) ter acesso ao boletim de som no arquivo omf.
- d) fazer a correção de cor do produto audiovisual no *software Reaper*.
- e) abrir o arquivo da edição de som contendo os cortes realizados nas faixas de áudio pelo editor de imagem.

Espaço para rascunho

### Questão 73

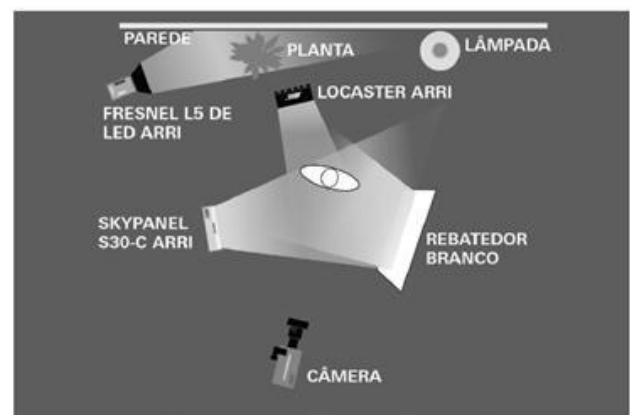
Define-se o processo de mixagem de um produto audiovisual como

- momento da realização da conservação e preservação dos equipamentos audiovisuais e gerenciamento de documentos do filme.
- edição de som, na qual decidimos os volumes do som e os efeitos que serão acrescentados e finalizados ao som do material.
- etapa da masterização dedicada apenas para a conversão de arquivos em .flash, .mov para .mpeg.
- momento em que é realizada a decupagem dos planos do filme para a filmagem.
- gravação de sonoras e de aberturas de vinhetas.

### Questão 74

Analise o mapa de luz a seguir e indique o esquema de iluminação montado.

- Iluminação de três pontos com *Keylight* ligada diretamente na planta e com contraluz no *Skypanel S30-C ARRI* fixado no teto.
- Luz de preenchimento *Locaster Arri*; e luz principal iluminando diretamente a planta no fundo.
- Luz dura rebatida no rebatedor branco que ilumina o personagem principal; luz fria de preenchimento com *Fresnel Arri*.
- Esquema de iluminação de três pontos iluminando o assunto principal; lâmpada cenográfica (prop) e luz de fundo iluminando a parede.
- Lâmpada do fundo (prop) servindo de contraluz no personagem principal; luz principal ligada no Fresnel de L5 de *Led Arri*.



Fonte: (HOLSHEVNIKOFF, 2016, p. 47)

### Questão 75

Observando a figura a seguir, verifica-se que o equipamento representado permite



(fig. 22)

Fonte: (RODRIGUES, 2007, p. 35)

- que a câmera se movimenta sem interferências bruscas no movimento, possibilitando uma ação com menos pancadas na cena gravada a partir da operação do *SteadyCam*.
- que o operador de câmera grave a cena ao mesmo tempo em que coloca um *frost* no *bandoor* para suavizar a entrada de luz, possibilitando pouca movimentação de câmera.
- que sejam feitas gravações de supercloses dos atores e de deslocamento dos pesos e contrapesos da câmera fixos sob uma plataforma chamada *travelling*.
- que o operador de câmera faça o foco com o *Follow Focus* a longa distância, ao mesmo tempo que guia a cena enquanto caminha.
- que o segundo assistente de câmera faça o foco automático durante a cena, deslizando a câmera com o *tilt*. Esse trabalho é feito a partir de marcações no chão com fita *Gaffer*.

**Questão 76**

O *chroma key* é um recurso que

- a) só pode ser aplicado na pós-produção de vídeo, não podendo ser usado mesmo em transmissões ao vivo.
- b) pode ser acessado no software *Adobe Audition* por meio dos comandos: editar / efeitos / efeitos de vídeo / *ultra key*.
- c) substitui uma cor sólida por uma imagem digital por meio do anulamento dessa cor sólida e a inserção dessa imagem escolhida.
- d) utiliza as cores verde e azul no momento da substituição da cor sólida por uma imagem, por serem as cores predominantes na natureza.
- e) possibilita corrigir a fotopsia, retirando o efeito de olho vermelho nos personagens com o uso de rebatedores para rebater as cores azul ou verde do *chroma key*.

**Questão 77**

Em uma dada cena temos:

Um homem abre uma porta e entra. Dentro da sala pequena e abafada está um outro homem sentado no sofá. O primeiro homem saca uma arma de fogo e atira contra o homem que está sentado. *Fade*. Em um cemitério, um caixão é colocado na sepultura. Um jovem acompanha o enterro e lança uma rosa amarela sobre o caixão enquanto a lápide é fechada.

Após assistir essa cena, o espectador irá deduzir que o personagem baleado não resistiu ao ferimento e morreu. Para essa estratégia narrativa, dá-se o nome de

- a) foco dramático
- b) elipse
- c) cena
- d) diegese
- e) sequência

**Questão 78**

Em uma situação de gravação de um documentário, está sendo realizada a captação de som. Durante a gravação de uma fala importante da personagem filmada, passa um carro sem o escapamento, produzindo um ruído sonoro característico. Sabe-se que em algumas situações não é possível resolver problemas da captação de som na pós-produção, principalmente em um documentário. Nesse caso específico, o que poderia ser feito na edição de som para tentar amenizar a interferência do som do escapamento na fala da personagem?

- a) Incluir *delay* na voz gravada em 10Hz.
- b) Aumentar o ganho de 6KHz no equalizador.
- c) Aumentar o ganho de frequências em 100Hz.
- d) Trabalhar o efeito *Haas* nas frequências graves.
- e) Retirar o máximo possível de frequências graves no equalizador durante a edição de som.

Espaço para rascunho

### Questão 79

A partir do *Storyboard* apresentado a seguir, indique o enquadramento dos planos ilustrados.



FIGURA 11. *Storyboards* de William Cameron Menzies para *E o vento levou* (1939)

Fonte: (CARREIRO, 2021, p. 83)

- câmera subjetiva, plano conjunto, plano geral, plano aberto
- plano conjunto, plano americano, close up e grande plano geral
- plano conjunto, primeiro plano, plano conjunto, grande plano geral
- câmera subjetiva, plano detalhe, plano americano e plano geral
- plano detalhe, plano geral, primeiríssimo plano, plano geral

### Questão 80

Tecnicamente as ondas de áudio aparecem de três diferentes formas. A primeira, a partir dos corpos sólidos, sendo chamadas de vibração. A segunda, no ar, que chamamos de som. E a terceira, em circuitos elétricos, sendo chamadas de sinal de áudio. Sobre o som e alguns dos seus parâmetros fundamentais, verifica-se:

- nos sólidos e nos líquidos, a velocidade do som não depende da densidade do material e da temperatura. No ar, a velocidade do som estará inversamente proporcional à densidade do material.
- a resposta de frequência, ou seja, a capacidade de ouvir uma grande extensão de frequências do ouvido, é notável, chegando a cobrir uma faixa de 1:1000, ou seja, de 20 Hz a 20 kHz.
- podemos dizer que uma frequência grave corresponde a 10 kHz, uma frequência média corresponde a 100 Hz e uma frequência aguda corresponde a 2 kHz.
- frequência é o número de ciclos que ocorrem a cada hora no ciclo de tempo. Timbre é a relação do harmônico com a frequência de um som.
- a pressão sonora (SPL) varia com o quadrado da distância e está relacionada com a velocidade do som em corpos sólidos.

Espaço para rascunho

