

CADERNO DE PROVA
CARGO: PROFESSOR PII

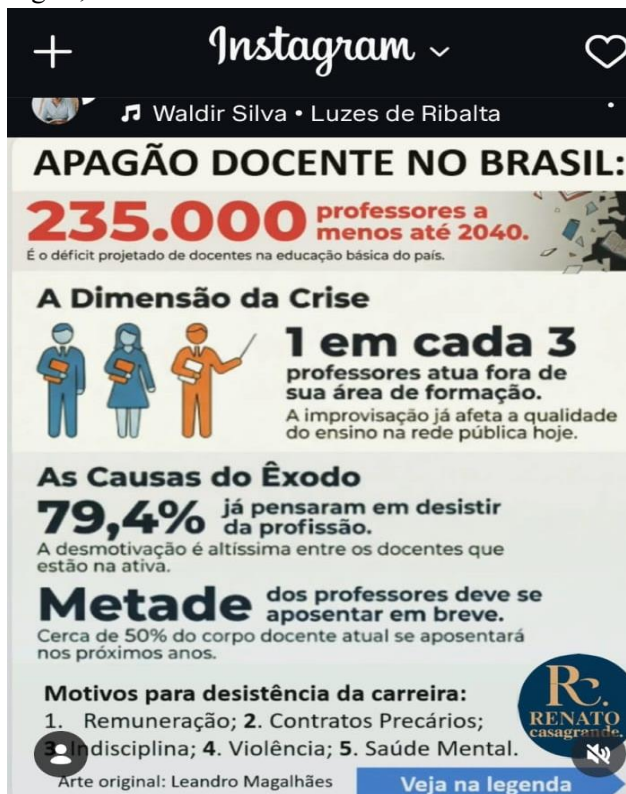
Instruções gerais:

1. Este caderno de prova contém 35 (trinta e cinco) questões objetivas. É de sua inteira responsabilidade conferir se o caderno de provas recebido está completo e se corresponde ao seu cargo. Caso esteja incompleto ou apresente qualquer defeito, comunique imediatamente ao fiscal de sala para que seja tomada a providência necessária para sanar o problema;
2. **ATENÇÃO:** para cada questão objetiva são apresentadas as opções A, B, C, D e apenas uma delas corresponde à alternativa correta;
3. O tempo estipulado para a realização da prova é de até **03 (três) horas**, está incluído nesse tempo o preenchimento do cartão-resposta, entrega do material e identificação do candidato;
4. Na carteira somente poderá ficar o documento de identidade e a caneta esferográfica de tinta preta, fabricada em material transparente, fica a critério do candidato a utilização de caneta de outra cor, porém, caso haja falha na leitura ótica do cartão-resposta, os pontos correspondentes às questões não lidas, não serão computados;
5. Ao receber o CARTÃO-RESPOSTA verifique se contém a mesma quantidade de questões do Caderno de Prova, caso perceba algum problema com seu cartão-resposta, comunique imediatamente o fiscal de sala para que seja adotada a medida necessária;
6. No CARTÃO-RESPOSTA você *deverá assinalar somente a alternativa que julgar correta e sem rasuras.*
7. O preenchimento do cartão-resposta é de sua inteira responsabilidade, para o correto preenchimento siga às instruções contidas na parte superior do cartão, observe atentamente o número da questão antes de marcar, pois não haverá substituição do cartão-resposta que é personalizado e único.
8. Quando terminar a prova sinalize para o fiscal e aguarde ser chamado para entregar a prova, o cartão-resposta e assinar a lista de presença, caso não tenha assinado na entrada;
9. Somente depois de decorridos 1 (uma) hora do início da prova você poderá sair da sala sem levar consigo o caderno de provas;
10. Você poderá levar esse caderno de provas quando estiver faltando 30 (trinta) minutos para o encerramento da prova;
11. É proibido levantar ou comunicar com outros candidatos durante a prova;
12. É proibido anotar informações relacionadas às suas respostas da prova objetiva em qualquer outro lugar que não seja o caderno de provas;
13. Os 3 (três) últimos candidatos de cada sala só poderão ser liberados juntos;
14. O gabarito da prova objetiva será divulgado no segundo dia útil subsequente a aplicação da prova e será fixado no placar da Prefeitura e nos sites www.itame.com.br e www.novaveneza.go.gov.br;

Informações importantes:

- ✓ **Não serão aceitos recursos em desacordo com o item 14 e seguintes do edital regulamento;**
 - ✓ **Somente é permitida a reprodução da prova para fins didáticos, devendo ser citada a fonte.**
- Boa sorte!**

1. Com base nas informações contidas no infográfico a seguir, assinale a alternativa correta.



- (A) A desmotivação dos professores é considerada altíssima, porém, menos de 50% do corpo docente atual deve se aposentar nos próximos anos.
- (B) O déficit projetado de 235.000 professores até 2040 refere-se a docentes que já desistiram da profissão.
- (C) Todos os motivos listados para a desistência da carreira docente estão diretamente ligados a questões financeiras e contratuais.
- (D) A improvisação no ensino já é uma realidade que afeta a qualidade da educação pública, como reflexo direto da atuação de professores fora de sua área de formação.

2. Marque a alternativa correta, após analisar os elementos de coesão e coerência presentes no texto.

“A sustentabilidade é um tema crucial na sociedade contemporânea, por isso as campanhas de conscientização são bastante importantes. No entanto, muitas pessoas ignoram o assunto, o que gera consequências graves para o meio ambiente. Portanto, é fundamental que haja políticas públicas eficazes, pois a responsabilidade é de todos”.

- (A) O conectivo "No entanto" estabelece uma relação de finalidade entre as orações, indicando que a ignorância das pessoas é o objetivo das campanhas de conscientização.

(B) A expressão "o que" retoma, por meio de coesão referencial, apenas a palavra "consequências", contribuindo para a manutenção da clareza e evitando repetições desnecessárias.

(C) O vocábulo "Portanto" funciona como um elemento de coesão sequencial que introduz uma conclusão lógica, garantindo a progressão temática coerente do argumento principal.

(D) O texto apresenta problemas de coerência pragmática, pois as ideias de "responsabilidade de todos" e "políticas públicas eficazes" são contraditórias no contexto da argumentação.

3. Assinale a alternativa que justifica corretamente o uso do sinal de dois pontos no último período do parágrafo a seguir.

Quando chovia, no meu tempo de menino, a casa virava um festival de goteiras. Eram pingos do teto ensopando o soalho de todas as salas e quartos. Seguia-se um corre-corre dos diabos, todo mundo levando e trazendo baldes, bacias, panelas, penicos e o que mais houvesse para aparar a água que caía e para que os vazamentos não se transformassem numa inundação. Os mais velhos ficavam aborrecidos, eu não entendia a razão: aquilo era uma distração das mais excitantes.

[Trecho da crônica de Fernando Sabino *O menino e o homem*]

- (A) Introduz uma enumeração dos objetos usados para aparar a água.
- (B) Separa orações coordenadas assindéticas de sentido adversativo.
- (C) Indica a fala direta de um personagem no texto.
- (D) Introduz uma explicação ou esclarecimento referente à "razão" mencionada anteriormente.

4. Considerando as regras de regência verbal, é correto afirmar que o verbo destacado, na frase a seguir, comporta-se como um verbo:

“A polícia da cidade de Providence **deteve** neste domingo, 14, um suspeito ligado ao ataque a tiros na Universidade Brown”.

Disponível em: <https://veja.abril.com.br/mundo/policia-detem-suspeito-ligado-a-ataque-a-tiros-na-universidade-brown-nos-eua/>

- (A) intransitivo, pois não necessita de complemento verbal para dar sentido à ação do sujeito da frase.
- (B) transitivo indireto, pois exige um complemento preposicionado, introduzido pela preposição “ao” implícita.
- (C) transitivo direto, pois exige um complemento sem preposição, que funciona como objeto direto.

(D) bitransitivo, pois apresenta dois complementos distintos, um direto e outro indireto, ambos necessários para a compreensão da ação verbal.

5. Julgue as frases a seguir para assinalar a opção correta quanto ao uso de crase.

I. Às vésperas do Natal, o comércio abrirá das 9h às 20h.

II. A qualquer momento sairemos de férias.

III. Pegou uma chuva inesperada que a deixou molhada dos pés à cabeça.

(A) Estão corretas apenas I e III.

(B) Estão corretas apenas I e II.

(C) Estão corretas apenas II e III.

(D) Estão corretas I, II e III.

6. Assinale a alternativa que esteja escrita de acordo com as regras de concordância verbal e nominal.

(A) Faziam-se necessários que todos os documentos fossem anexos aos autos, conforme determinado pelo setor jurídico.

(B) Diante das evidências apresentadas pela defesa, os jurados permaneceram alertas aos detalhes técnicos que lhes foram submetidos, mesmo que tais informações soassem redundantes.

(C) Houveram divergências significativas entre os peritos, o que tornou meio complexo a elaboração do laudo conclusivo.

(D) Segue junto à documentação principal as vias originais dos contratos que, em caráter de urgência, necessita de validação.

7. Marque a alternativa que apresenta a função sintática do termo em destaque.

“O conceito de feminicídio hoje abrange todos os crimes praticados contra mulheres quando a motivação envolve o fato de ser mulher e o ódio **a mulheres**”.

Luciana Boiteux

(A) complemento nominal.

(B) objeto indireto.

(C) adjunto adnominal.

(D) objeto direto.

8. Assinale a alternativa que apresenta a classificação correta da expressão em destaque.

O feminicídio no Brasil atinge níveis crescentes a cada ano, o que reflete uma cultura machista e a falha contínua das políticas públicas de segurança e proteção às mulheres; por isso a conscientização e a denúncia são ferramentas cruciais nessa luta, **para que** a sociedade civil e as autoridades possam agir de forma coordenada e urgente.

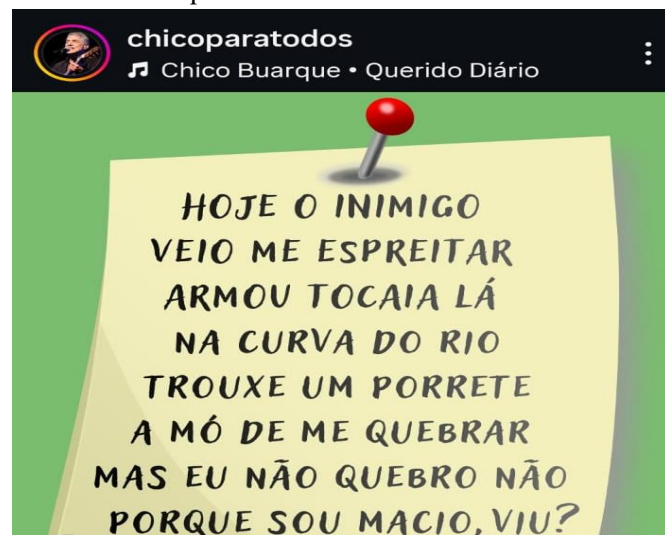
(A) **para que** é sinônimo de **fim de que** e introduz uma oração subordinada adverbial consecutiva.

(B) locução conjuntiva que introduz uma oração subordinada adverbial final.

(C) a expressão é conjunção integrante de uma oração subordinada substantiva.

(D) locução conjuntiva que introduz a oração principal do período composto por coordenação.

9. Assinale a alternativa correta quanto ao nível de linguagem presente na estrofe da música *Querido diário*, de Chico Buarque.



(A) Há no texto uma linguagem culta ou formal, devido à escolha vocabular complexa e à estrutura sintática rígida, comum em textos acadêmicos.

(B) Há no texto uma linguagem regional ou dialeto, pois utiliza termos exclusivos de uma área geográfica específica do Brasil, incompreensíveis em outras regiões.

(C) Há no texto uma linguagem coloquial ou informal, caracterizada pelo uso de expressões populares como "a mó de" e "viu?", além da sintaxe mais livre, típica da oralidade e do cotidiano.

(D) Há no texto uma linguagem técnica, visto que a letra utiliza termos específicos de uma profissão ou grupo social fechado, inacessíveis ao público geral.

10. Nesse período que encerra *A última crônica* de Fernando Sabino, está presente qual figura de linguagem?

“Assim eu queria minha última crônica: que fosse pura como esse sorriso”.

(A) comparação.

(B) metonímia.

(C) eufemismo.

(D) personificação.

11. Adote $\mathbb{N} = \{0, 1, 2, 3, \dots\}$. Considere as afirmações:

I) $A = \{x \in \mathbb{Z} \mid x \geq 0\}$ é igual a \mathbb{N} .

II) O conjunto dos números inteiros negativos é subconjunto próprio de \mathbb{Q} .

III) O conjunto $\{\sqrt{2}, -\sqrt{2}\}$ é subconjunto de \mathbb{Q} .

IV) \mathbb{Q} está contido em \mathbb{Z} .

Assinale a alternativa correta.

- (A) Apenas I é verdadeira
- (B) Apenas I e II são verdadeiras
- (C) Apenas III e IV são verdadeiras
- (D) Todas são verdadeiras

12. Uma empresa de transporte cobra, por uma corrida, um valor fixo mais um valor proporcional à distância percorrida. Sabe-se que uma corrida de 10 km custa 46 reais e uma corrida de 30 km custa 106 reais. Admitindo modelo linear, o valor cobrado $f(d)$, em reais, em função da distância d , em km, é dado por $f(d) = a \cdot d + b$. Quanto custará uma corrida de 50 km?

- (A) 146
- (B) 156
- (C) 166
- (D) 176

13. Sobre a representação gráfica de distribuições de frequências, analise:

I) Gráficos de barras são adequados para comparar frequências de categorias distintas e as barras podem ser organizadas em qualquer ordem, desde que identificadas.

II) Em qualquer gráfico de setores com 5 categorias, cada setor tem ângulo de 72° , independentemente das frequências observadas.

III) O gráfico poligonal de frequências é especialmente indicado para representar variáveis quantitativas em classes ordenadas no eixo horizontal.

É correto o que se afirma em:

- (A) I, apenas
- (B) I e III, apenas
- (C) II e III, apenas
- (D) I, II e III

14. Um gráfico de barras mostra as vendas mensais de uma loja, em unidades, de janeiro a abril, com os seguintes valores:

Janeiro: 60

Fevereiro: 80

Março: 70

Abril: 140

Com base nessas informações, a participação de abril no total vendido no quadrimestre é:

- (A) $2/5$
- (B) $1/3$
- (C) $1/2$
- (D) $3/7$

15. O gráfico de uma função do 1º grau passa pelos pontos (4, 0) e (0, 8). Seja $f(x)$ essa função. O valor de $f(5)$ é:

- (A) -4
- (B) 2
- (C) -2
- (D) 4

16. As ideias educacionais de Johann Heinrich Pestalozzi e Friedrich Froebel constituíram importantes referências para a organização do trabalho educativo com crianças pequenas no Brasil. Considerando as contribuições desses autores, marque a alternativa correta:

(A) Pestalozzi e Froebel defenderam práticas educativas baseadas na memorização e na disciplina rígida, influenciando modelos tradicionais de escolarização da infância adotados no Brasil.

(B) As concepções pedagógicas de Pestalozzi e Froebel enfatizaram o desenvolvimento integral da criança, a centralidade da atividade, da experiência e do brincar, fornecendo bases teóricas para o movimento escolanovista.

(C) O pensamento de Pestalozzi e Froebel teve impacto restrito à Europa, não influenciando a educação da infância no contexto brasileiro.

(D) As propostas desses autores se opuseram às ideias da pedagogia escolanovista, por rejeitarem a valorização da infância como etapa específica do desenvolvimento humano.

17. Na Psicologia Histórico-Cultural, a alfabetização não se reduz à aprendizagem mecânica de letras e sons, pois corresponde à apropriação da escrita como objetivação humana. Esse processo pressupõe que a escrita simbólica

(A) seja adquirida espontaneamente a partir da exposição da criança ao ambiente letrado, independentemente da mediação intencional do ensino.

(B) represente diretamente os objetos do mundo, mantendo continuidade estrutural com o desenho infantil transformado em escrita em detrimento da mediação docente.

(C) resulte da articulação entre fala, linguagem interna e pensamento abstrato, exigindo mediação pedagógica sistemática para sua consolidação.

(D) consista prioritariamente no domínio motor da grafia e na memorização de correspondências fonema-grafema.

18. Sob o ponto de vista de Emília Ferreiro e Ana Teberosky, a aquisição da escrita é compreendida como um processo que

(A) se desenvolve por meio da formulação espontânea de hipóteses elaboradas pela criança em seu contato com a escrita.

(B) depende unicamente da mediação pedagógica sistemática e da intervenção direta do professor.

(C) ocorre prioritariamente a partir do domínio técnico das correspondências entre fonemas e grafemas epicêntricas.

(D) resulta da internalização inconsciente e psicopatológica de conteúdos científicos transmitidos pela escola.

19. No ensino na Educação de Jovens e Adultos (EJA), diferentes compreensões sobre a relação entre conhecimento escolar, experiência cotidiana e desenvolvimento do pensamento podem orientar a organização pedagógica. Considerando essa relação, a concepção de ensino com fulcro na pedagogia histórico-crítica compreende que o conhecimento científico:

(A) deve priorizar aplicações imediatas, uma vez que o valor formativo do conteúdo está em sua utilidade prática no cotidiano do estudante.

(B) adstringe-se a informações propedêuticas e de cunho efeito efêmero, sendo suficiente que o estudante reconheça termos e definições superficializantes para demonstrar aprendizagem.

(C) perde relevância formativa quando não corresponde diretamente e não se limitam às práticas sociais já dominadas pelo estudante fora do contexto escolar.

(D) constitui um meio de generalização que permite estabelecer relações entre fenômenos, ultrapassando a experiência sensível direta e reorganizando a compreensão da realidade.

20. No debate contemporâneo sobre currículo e relações étnico-raciais na educação básica, a perspectiva decolonial tem sido mobilizada para problematizar a permanência de estruturas de poder e conhecimento herdadas do colonialismo. Nesse horizonte, a reorganização curricular orientada pela decolonialidade se caracteriza, principalmente, por

(A) tensionar os referenciais eurocentrados que organizam o currículo, reconfigurando conteúdos, práticas, tempos escolares e critérios de legitimidade do conhecimento, de modo a reconhecer sujeitos historicamente subalternizados como produtores de saber, cultura e história.

(B) ampliar a presença de conteúdos sobre África, povos indígenas e afro-brasilidade, mantendo inalteradas as hierarquias de saber e os referenciais epistemológicos que estruturam o currículo escolar.

(C) substituir os conhecimentos científicos e escolares por saberes comunitários e experiências cotidianas eurocentradas, entendendo o currículo como espaço de valorização exclusiva das vivências locais.

(D) cumprir dispositivos legais relativos à diversidade cultural por meio da inclusão pontual de datas comemorativas e temas transversais, sem alterar a organização didático-pedagógica da escola.

21. Associe corretamente as categorias da Coluna I às definições da Coluna II e, na sequência, marque a alternativa correta:

Categorias	Definições
1. Multidisciplinaridade	(A) Justaposição de disciplinas, marcada pelo acúmulo de saberes e pela fragmentação do conhecimento, sem reflexão epistemológica sobre suas relações.
2. Pluridisciplinaridade	(B) Aproximação entre disciplinas afins, com tentativas de coordenação, mantendo-se as fronteiras disciplinares e sem superação das dicotomias do conhecimento.
3. Interdisciplinaridade	(C) Atitude de reflexão crítica que exige imersão epistemológica e a superação da dicotomia ciência/existência, constituindo-se mais como processo do que como produto.
4. Transdisciplinaridade	(D) Busca de uma nova epistemologia associada à alteridade e à crítica da fragmentação do saber, sem pretensão de uma linguagem única do conhecimento.

(A) 1-A; 2-B; 3-C; 4-D

(B) 1-B; 2-A; 3-C; 4-D

(C) 1-A; 2-C; 3-B; 4-D

(D) 1-B; 2-C; 3-A; 4-D

22. A expressão Sequência Didática (SD) é utilizada para designar uma forma de organização do trabalho de ensino. Considerando esse uso, assinale a alternativa que define corretamente esse conceito.

(A) Conjunto de atividades isoladas, aplicadas de maneira eventual, sem articulação entre objetivos, etapas ou avaliação.

(B) Procedimento padronizado, composto por etapas fixas e universais, que independe do contexto e pretere qualquer prática de ensino.

(C) Organização planejada de atividades articuladas entre si, com objetivos definidos, início e fechamento previstos, podendo estruturar-se em fases, etapas ou momentos.

(D) Estratégia centrada exclusivamente na exposição de conteúdos, dispensando planejamento prévio e acompanhamento do processo.

23. De acordo com o artigo 19 do Estatuto dos Servidores Públicos Civis do Município de Nova Veneza, durante o estágio probatório, o servidor será avaliado, obrigatoriamente, quanto aos fatores de assiduidade, disciplina, capacidade de iniciativa, produtividade e responsabilidade.

Assinale a alternativa **CORRETA**:

(A) A avaliação ocorre apenas ao final do estágio probatório.

(B) A avaliação é facultativa e depende da chefia imediata.

(C) A avaliação especial de desempenho é condição para aquisição da estabilidade.

(D) A estabilidade é adquirida automaticamente após 36 meses.

24. Conforme o artigo 53 do Estatuto da Criança e do Adolescente (Lei nº 8.069/90), assinale a alternativa correta:

(A) A criança e o adolescente têm direito à educação apenas para fins de alfabetização básica, não abrangendo preparo para o exercício da cidadania nem qualificação para o trabalho.

(B) O acesso à escola pública e gratuita será garantido, preferencialmente, próxima da residência da criança ou do adolescente, não havendo obrigatoriedade de assegurar vagas no mesmo estabelecimento a irmãos que frequentem a mesma etapa ou ciclo de ensino.

(C) O direito à educação autoriza os educadores a aplicarem punições disciplinares sem possibilidade de questionamento por parte do aluno.

(D) A criança e o adolescente têm direito à educação, visando ao pleno desenvolvimento da pessoa, preparo para o exercício da cidadania e qualificação para o trabalho, assegurando-se, entre outros, o direito de ser

respeitado por seus educadores e de contestar critérios avaliativos.

A sequência correta é:

(A) F, V, F, F.

(B) F, V, F, V.

(C) V, F, V, F.

(D) V, V, F, F.

25. O Município possui deveres com a saúde, família, educação, cultura e o desporto. Assim, nos termos do artigo 148 da Lei Orgânica Municipal, o dever do Município com a educação será efetivado mediante a garantia de diversos direitos educacionais. Dentre eles, podemos mencionar:

(A) Atendimento educacional especializado aos portadores de deficiência, preferencialmente na rede regular de ensino, bem como oferta de ensino noturno regular, adequado às condições do educando.

(B) Ensino fundamental obrigatório e gratuito apenas para crianças em idade escolar regular, excluídos os que não tiveram acesso na idade própria.

(C) Atendimento em creche e pré-escola restrito às crianças a partir de seis anos de idade.

(D) Programas suplementares de transporte e alimentação destinados exclusivamente aos alunos do ensino médio.

26. Assinale a alternativa **INCORRETA** sobre as formatações de texto no Microsoft Word 365 versão BR:

(A) O **negrito** é usado para destacar palavras deixando-as mais escuras.

(B) O **itálico** inclina levemente o texto, sendo útil para títulos de obras e ênfases.

(C) O **sublinhado** marca o texto com uma linha inferior.

(D) O **tachado** faz o texto ficar em CAIXA ALTA (MAIÚSCULO) automaticamente.

27. Qual alternativa **CORRETA** sobre a Ferramenta de Captura do Windows 10 representada pela figura de uma tesoura:

(A) Ela só permite capturar a tela inteira, sem recortes.

(B) Ela não permite salvar as capturas, apenas copiar para a área de transferência.

(C) Ela pode capturar áreas específicas da tela, como recortes retangulares.

(D) Ela funciona apenas quando o usuário está offline.

28. A formação de identidades culturais locais no Brasil está associada a processos históricos como imigração, ocupação territorial e construção de espaços de memória. Em diferentes municípios, iniciativas culturais e institucionais contribuem para preservar narrativas

históricas, valorizar heranças culturais e fortalecer o sentimento de pertencimento da população.

Considerando esse contexto e os conhecimentos sobre a história sociocultural de Nova Veneza–GO, assinale a alternativa que busca preservar a memória na cidade:

- (A) Instituto Cultural Ítalo-Brasileiro Oswaldo Stival e Edith.
- (B) Centro Municipal de Desenvolvimento Urbano.
- (C) Agência de Fomento Econômico e Inovação Produtiva do Cerrado Goiano.
- (D) Secretaria Municipal de Infraestrutura, Mobilidade e Obras Públicas.

29. A ocupação do território goiano esteve relacionada a diferentes ciclos econômicos ao longo do período colonial. Esses ciclos influenciaram não apenas a economia local, mas também a organização do espaço, a dinâmica populacional e as formas de produção desenvolvidas na região, gerando impactos duradouros na estrutura social e econômica da antiga capitania.

Considerando esse contexto histórico e os conhecimentos sobre a formação econômica de Goiás no período colonial, assinale a alternativa correta:

- (A) A mineração aurífera estimulou o desenvolvimento equilibrado da agricultura e da pecuária, tornando Goiás uma das capitanias mais diversificadas economicamente.
- (B) A economia do ouro em Goiás baseou-se em técnicas avançadas de mineração subterrânea, o que garantiu longa duração e estabilidade econômica à região.
- (C) A exploração do ouro em Goiás fortaleceu os centros urbanos, que se mantiveram economicamente dinâmicos mesmo após o esgotamento das jazidas.
- (D) A decadência da mineração contribuiu para a ruralização da economia goiana e para a diminuição populacional em várias áreas da capitania.

30. A formação de Nova Veneza-GO está associada à chegada de famílias italianas que trouxeram experiências acumuladas em outras regiões cafeeiras do país. A adaptação ao território goiano envolveu escolhas produtivas, organização do trabalho e incorporação de técnicas que diferiam das práticas locais tradicionais.

Com base nesse contexto histórico, a contribuição dos imigrantes italianos para a economia de Nova Veneza-GO pode ser corretamente caracterizada como:

- (A) A simples reprodução de métodos agrícolas tradicionais, sem alterações no padrão produtivo local.
- (B) A introdução de práticas agrícolas mais sistematizadas, associadas à racionalização do trabalho e da produção.

(C) A substituição completa das culturas locais por modelos agrícolas europeus incompatíveis com o Cerrado.

(D) A dependência exclusiva do trabalho assalariado externo, sem envolvimento familiar na produção.

31. Diferentemente de muitos núcleos urbanos surgidos de forma espontânea no interior brasileiro, Nova Veneza foi concebida a partir de um projeto prévio, com definição de ruas, praças e áreas institucionais, formalizado por meio de documentação legal ainda na década de 1920.

Esse processo de fundação urbana revela que Nova Veneza se insere em uma lógica de:

- (A) Crescimento desordenado típico de frentes pioneiras sem intervenção institucional.
- (B) Ocupação improvisada vinculada exclusivamente às dinâmicas do extrativismo.
- (C) Planejamento urbano intencional, associado a expectativas de progresso econômico e social.
- (D) Centralização estatal rígida, sem participação dos agentes locais no processo decisório.

32. A escolha do nome “Nova Veneza” expressa mais do que uma referência geográfica: remete a vínculos simbólicos, afetivos e culturais dos imigrantes com sua terra de origem, ao mesmo tempo em que marca a apropriação de um novo espaço no interior do Brasil.

Do ponto de vista histórico e sociocultural, essa denominação indica:

- (A) A negação do processo de integração dos imigrantes à sociedade brasileira.
- (B) O isolamento social dos imigrantes em relação às demais populações da região.
- (C) A imposição de uma cultura estrangeira sem diálogo com o contexto local.
- (D) A tentativa de reconstrução simbólica da identidade coletiva em um novo território.

33. Durante as primeiras décadas do século XX, Nova Veneza foi vista como um polo promissor, impulsionado pela cafeicultura e pela expectativa de integração a grandes eixos de transporte. No entanto, nem todos os projetos idealizados se concretizaram.

A partir dessa experiência histórica, é correto afirmar que o desenvolvimento de Nova Veneza foi marcado por:

- (A) Pleno atendimento das promessas de infraestrutura previstas nos projetos iniciais.
- (B) Estagnação econômica causada exclusivamente por fatores ambientais.

(C) Tensões entre expectativas de modernização e limites estruturais efetivamente enfrentados.

(D) Total dependência de políticas federais contínuas de investimento urbano.

34. Adotada pelos Estados-membros da ONU em 2015, a Agenda 2030 estabelece um conjunto de Objetivos de Desenvolvimento Sustentável (ODS) voltados ao enfrentamento de desafios globais como desigualdades sociais, degradação ambiental, crescimento econômico e fortalecimento das instituições democráticas. A implementação desses objetivos depende da articulação entre governos, setor privado e sociedade civil, considerando as especificidades nacionais e locais.

Com base nesse contexto, a abordagem das ODS pressupõe:

(A) A integração entre desenvolvimento econômico, inclusão social e sustentabilidade ambiental nas políticas públicas.

(B) A priorização exclusiva do crescimento econômico, independentemente de impactos sociais e ambientais.

(C) A substituição das políticas públicas nacionais por diretrizes internacionais uniformes e obrigatórias.

(D) A responsabilização exclusiva dos países em desenvolvimento pelo cumprimento das metas globais.

35. A capital do Estado de Goiás vivenciou, no final da década de 1980, um grave episódio envolvendo material radioativo fora de controle institucional. O evento provocou impactos sociais, sanitários e ambientais, exigindo ações emergenciais do poder público, mudanças na legislação e a criação de protocolos mais rigorosos para o manuseio e descarte de materiais perigosos.

Considerando esse contexto e os conhecimentos sobre o acidente radiológico ocorrido em Goiânia, assinale a alternativa correta:

(A) O acidente resultou de testes militares secretos realizados pelo governo federal em área urbana.

(B) A contaminação ocorreu a partir do uso inadequado de um equipamento médico abandonado.

(C) Os efeitos do acidente limitaram-se aos profissionais de saúde envolvidos.

(D) O episódio gerou pequenas mudanças nas normas de segurança nuclear, pois seus impactos foram considerados pontuais.