

FARMÁCIA BIOQUÍMICA

CANDIDATO: _____

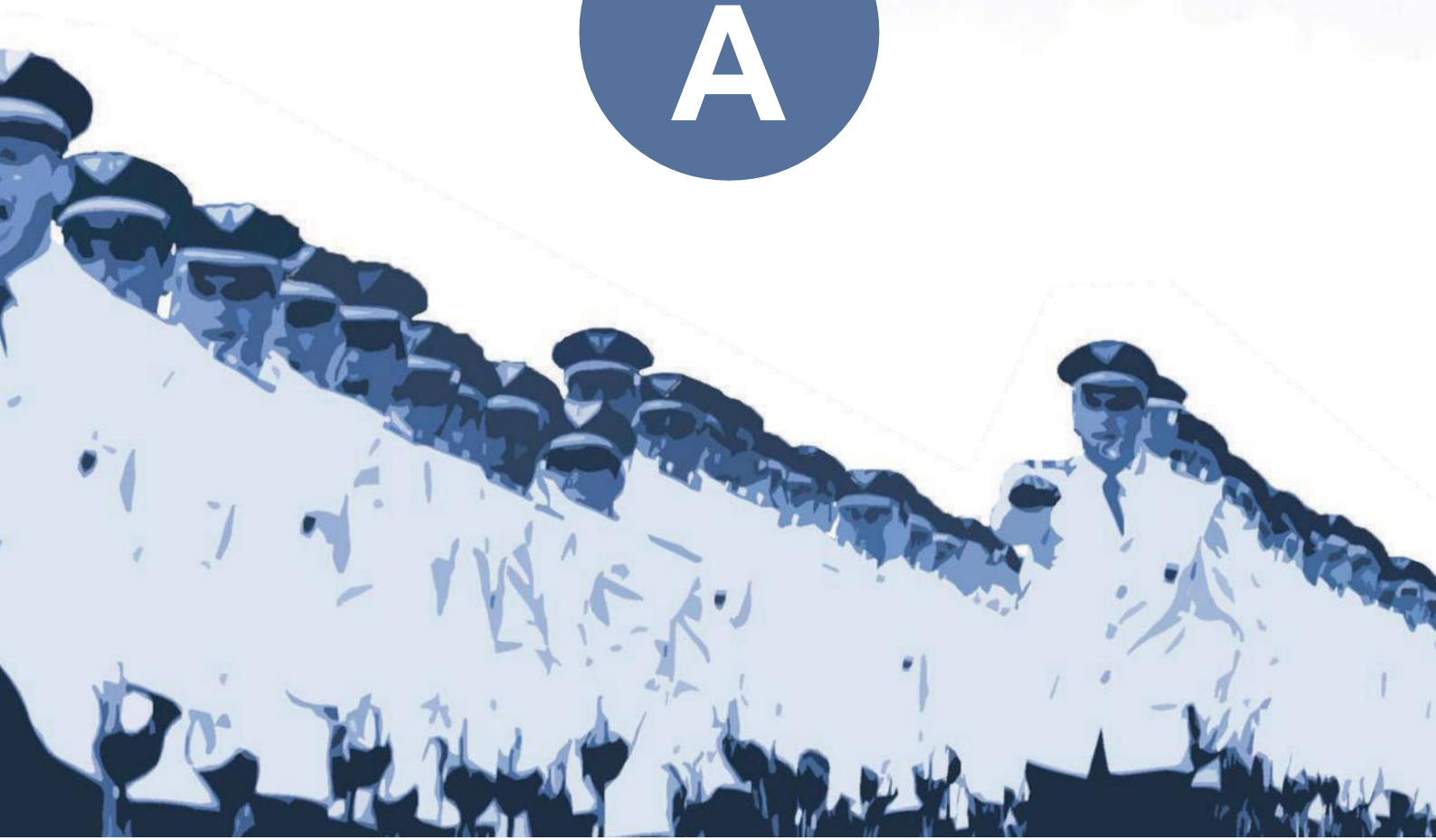
Comando da Aeronáutica



**EXAME DE ADMISSÃO
CURSO DE ADAPTAÇÃO DE FARMACÊUTICOS DA
AERONÁUTICA DO ANO 2027**

Versão

A



PÁGINA EM BRANCO

Considere o poema a seguir para responder às questões 01 e 02.

Consoada

Quando a Indesejada das gentes chegar
(Não sei se dura ou caroável),
talvez eu tenha medo.
Talvez sorria, ou diga:
— Alô, iniludível!
O meu dia foi bom, pode a noite descer.
(A noite com os seus sortilégios.)
Encontrará lavrado o campo, a casa limpa,
A mesa posta,
Com cada coisa em seu lugar.
(BANDEIRA, Manuel. *Libertinagem*, 1930)

- 01) No verso “— Alô, iniludível!”, do poema Consoada, a palavra “iniludível” resulta de um processo de formação que se caracteriza corretamente como:
- derivação parassintética.
 - composição por justaposição.
 - composição por aglutinação.
 - derivação por sufixação e prefixação.

- 02) O título do poema Consoada, de Manuel Bandeira, dialoga diretamente com seu conteúdo temático. Segundo o Dicionário Houaiss da Língua Portuguesa, o termo “consoada” designa, entre outros sentidos, a refeição leve feita à noite, especialmente na véspera de Natal, associada à ideia de espera e preparação.

Considerando essa definição e a leitura integral do poema, a relação entre o título e o texto estabelece-se principalmente porque:

- o poema descreve literalmente uma refeição noturna, enfatizando hábitos alimentares tradicionais do eu lírico, e, com isso, hábitos inerentes ao monastério.
 - o título funciona como ironia, pois a morte, apresentada no poema, rompe de forma abrupta e violenta a tranquilidade da cena doméstica.
 - a consoada atua como símbolo de preparação serena para a chegada da morte, concebida como visita inevitável e acolhida com ordem e aceitação.
 - o termo reforça a dimensão religiosa do poema, associando diretamente a morte ao nascimento de Cristo e à redenção cristã.
- 03) Considere a frase abaixo.

“O relatório técnico, **que foi elaborado pela comissão responsável após meses de análise minuciosa dos dados coletados em diferentes regiões do país**, apresentou conclusões divergentes das inicialmente esperadas.”

Com base na análise sintática da oração destacada, assinale a alternativa correta.

- A oração “que foi elaborado pela comissão responsável após meses de análise minuciosa dos dados coletados em diferentes regiões do país” é uma oração subordinada adjetiva restritiva, pois delimita o sentido do termo “relatório técnico”.
 - A oração “que foi elaborado pela comissão responsável após meses de análise minuciosa dos dados coletados em diferentes regiões do país” exerce valor sintático de aposto explicativo, funcionando como oração subordinada adjetiva explicativa.
 - A oração “que foi elaborado pela comissão responsável após meses de análise minuciosa dos dados coletados em diferentes regiões do país” é uma oração subordinada substantiva explicativa, pois acrescenta uma informação acessória ao período.
 - A oração “que foi elaborado pela comissão responsável após meses de análise minuciosa dos dados coletados em diferentes regiões do país” estabelece relação de coordenação explicativa, introduzida pelo pronome relativo “que”.
- 04) Determinados verbos da Língua Portuguesa apresentam flexão defectiva, isto é, não são tradicionalmente conjugados em todas as pessoas, tempos ou modos. Em geral, tais restrições decorrem de fatores fonéticos ou do uso consagrado pela tradição gramatical, motivo pelo qual algumas formas verbais são evitadas na norma-padrão.

Considerando a norma-padrão da Língua Portuguesa e o comportamento dos verbos defectivos, assinale a alternativa em que a forma verbal destacada está empregada corretamente.

- É improvável que os artistas **coloram** o painel antes do prazo estabelecido.
- Caso a empresa **reaveja** os valores pagos indevidamente, poderá regularizar o balanço.
- Se os dois atletas **competirem** novamente amanhã, o público comparecerá em grande número.
- O professor solicitou que os alunos **demulam** o argumento apresentado no texto.

05) Analise os períodos a seguir.

- I. O discurso foi tão convincente **que** a assembleia aprovou o projeto por unanimidade.
- II. Ele continuou defendendo a proposta, **embora** soubesse da rejeição iminente.
- III. O relatório foi redigido **segundo** determinam as normas técnicas vigentes.
- IV. O atleta persistiu no treinamento, **ainda que** estivesse lesionado.

Considerando o valor semântico, assinale a alternativa que apresenta corretamente a classificação das conjunções destacadas.

- a) I – concessiva; II – consecutiva; III – conformativa; IV – concessiva.
- b) I – consecutiva; II – concessiva; III – conformativa; IV – concessiva.
- c) I – conformativa; II – concessiva; III – consecutiva; IV – consecutiva.
- d) I – consecutiva; II – conformativa; III – concessiva; IV – conformativa.

06) A questão refere-se ao fragmento do conto *A nova Califórnia*, de Lima Barreto.

O carteiro, cujo velho sonho era a formatura do filho, viu logo ali meios de consegui-la. Castrioto, o escrivão do juiz de paz, que o ano passado conseguiu comprar uma casa, mas ainda não pudera cercar, pensou no muro, que lhe devia proteger a horta e a criação. Pelos olhos do sitiante Marques, que andava desde anos atrapalhado para arranjar um pasto, passou logo o prado verde do Costa, onde seus bois engordariam e ganhariam forças [...]

Fonte: BARRETO, Lima. *A nova Califórnia*. In: MORICONI, Ítalo (Org.). *Os cem melhores contos brasileiros do século*. Rio de Janeiro: Objetiva, 2001. p. 40.

Com base na análise sintática do período, especialmente quanto à classificação das orações coordenadas e subordinadas presentes no fragmento, assinale a alternativa **incorreta**.

- a) “mas ainda não pudera cercar”, é classificada como oração coordenada sindética adversativa.
- b) “passou logo o prado verde do Costa”, é classificada como oração coordenada sindética conclusiva.
- c) “cujo velho sonho era a formatura do filho”, é classificada como oração subordinada adjetiva explicativa.
- d) “que andava desde anos atrapalhado para arranjar um pasto”, é classificada como oração subordinada adjetiva explicativa.

07) Leia o texto abaixo.

Polícia encontra livro roubado de Borges

A Polícia Federal da Argentina encontrou um exemplar da primeira edição de um livro de poemas de Jorge Luis Borges publicado em 1925 e que havia sido roubado. A obra está avaliada em US\$ 10 mil, e estava em uma barraca numa feira de livros de Buenos Aires, segundo informações do jornal *Clarín*. O exemplar de *Luna de Enfrente* pertencia ao colecionador Horacio Porcel e foi roubada [*sic*] dele há menos de um ano. O livro traz uma dedicatória de Borges ao escritor argentino Ricardo Güiraldes.

Fonte: Folha de São Paulo, 20 set. 2004. p. E8.

Considerando os aspectos sintáticos e semânticos da expressão “de Borges”, assinale a alternativa **incorreta**.

- a) Caso o título fosse reescrito como “Polícia encontra livro de Borges roubado”, a ambiguidade seria completamente eliminada.
- b) A ambiguidade decorre da possibilidade de o termo “de Borges” relacionar-se semanticamente ao substantivo “livro”, e não ao particípio “roubado”.
- c) A construção permite dupla interpretação, porque o sintagma preposicionado “de Borges” pode exercer função de adjunto adnominal tanto com valor de autoria quanto de posse.
- d) A interpretação de que o livro teria sido roubado do escritor Jorge Luis Borges decorre da leitura em que o sintagma preposicionado assume valor de complemento nominal associado ao particípio “roubado”.

08) Assinale a alternativa cujo enunciado apresenta corretamente a colocação do pronome em relação ao verbo, à luz da norma-padrão, considerando fatores de atração, tempos verbais e a estrutura sintática do período.

- a) Mal **me haviam informado** do ocorrido, resolvi intervir.
- b) Jamais **haver-me-ia perdoado** se não tentasse.
- c) Não **convencer-se-ão** facilmente os jurados.
- d) Quando **explicar-lhe-emos** os detalhes, tudo ficará claro.

09) Assinale a alternativa em que a forma verbal destacada está empregada corretamente, de acordo com a norma-padrão da Língua Portuguesa.

- a) Só aceitarei a proposta se você **ver** todos os documentos antes.
- b) Quando eu **puser** o projeto em prática, avisarei a equipe.
- c) Caso ele **fazer** o pagamento hoje, liberaremos o material.
- d) Não sairemos enquanto você não **trazer** a autorização assinada.

- 10) As regras de concordância verbal admitem variações condicionadas por fatores sintáticos e semânticos, especialmente quando o núcleo do sujeito apresenta valor coletivo, partitivo ou expressões de quantidade. Em textos formais, o reconhecimento dessas estruturas é essencial para a adequação à norma-padrão.

Com base nessas considerações, assinale a alternativa em que a concordância verbal está correta, segundo a norma-padrão da Língua Portuguesa.

- a) A maioria dos participantes concordou com as propostas dos candidatos que ali residia.
- b) Fazem cinco anos que a instituição foi fundada, apesar das enchentes terem sido recentes.
- c) O eclipse lunar acontece todo ano, e existe muitos fatores que explicam o fenômeno.
- d) Mais de um pesquisador levantou a mesma hipótese a ser defendida pelos autores.

- 11) Analise o trecho a seguir, à luz das normas da gramática culta referentes à concordância nominal.

“Durante a inspeção, constatou-se que as salas estavam _____ limpas, as normas eram _____ claras para todos, e as atas seguem _____ ao processo administrativo. Os servidores permaneceram _____ após o expediente.”

Com base nas regras de concordância nominal, assinale a alternativa que preenche corretamente as lacunas, na ordem em que aparecem no texto.

- a) meio – bastante – anexas – só
- b) meios – bastantes – anexas – só
- c) meios – bastante – anexos – só
- d) meio – bastantes – anexos – só

- 12) As normas de acentuação gráfica passaram por ajustes com o Acordo Ortográfico vigente. Essas alterações ainda geram dúvidas no uso formal da língua.

Com base nessas regras, analise as afirmativas a seguir.

- I. O público aprovou a estreia do novo herói da série.
- II. A assembleia discutiu a ideia apresentada pelo relator.
- III. O voo atrasou por causa do mau tempo.
- IV. A plateia reagiu com entusiasmo à apresentação.
- V. O pólo industrial da região cresceu rapidamente.

Assinale a alternativa que indica as afirmativas em que a acentuação está de acordo com o atual padrão ortográfico da Língua Portuguesa.

- a) I, III e IV.
- b) II, III e IV.
- c) I, II, III e IV.
- d) I e V.

- 13) Observe os verbos destacados e, em seguida, assinale a opção que apresenta, respectivamente, a classificação correta, aplicada ao contexto da sentença.

Aquele homem **era** um visionário que **vivia** uma vida simples, pois acreditava que **devia** sua gratidão aos amigos antes de finalmente **morrer** em paz.

- a) Transitivo direto; transitivo direto; intransitivo e transitivo direto e indireto.
- b) Verbo de ligação; transitivo direto; transitivo direto e indireto e intransitivo.
- c) Intransitivo; transitivo direto e indireto; transitivo direto e verbo de ligação.
- d) Verbo de ligação; intransitivo; transitivo direto e indireto e transitivo direto.

- 14) Considere o período abaixo:

“Os concorrentes demonstram que exames qualificatórios **têm** desdobramentos inevitáveis na qualidade de vida a curto prazo.”

Em relação ao verbo “têm”, assinale a alternativa que classifica corretamente o seu sujeito, considerando a estrutura sintática do período e a norma-padrão da Língua Portuguesa.

- a) Sujeito simples, expresso por um núcleo substantivo acompanhado de adjunto adnominal.
- b) Sujeito composto, formado por núcleo e adjunto flexionados no plural.
- c) Sujeito oracional, representado por uma oração subordinada substantiva.
- d) Sujeito indeterminado, como próprio do verbo “ter” no sentido de denominar existência.

15) Considere o período abaixo:

“Os concorrentes demonstram **que** exames qualificatórios têm desdobramentos inevitáveis na qualidade de vida a curto prazo.”

Conforme a análise sintática do período composto, assinale a alternativa correta.

- a) O período é composto por coordenação, sendo a oração introduzida por “que” classificada como coordenada sindética explicativa.
- b) A oração “que exames qualificatórios têm desdobramentos inevitáveis na qualidade de vida a curto prazo” é subordinada substantiva completiva nominal, exercendo função de complemento do termo “demonstram”.
- c) O período é composto por subordinação, e a oração introduzida por “que” exerce função de objeto direto do termo “demonstram”.
- d) A oração principal é estruturalmente incompleta, exigindo complemento preposicionado para a correção sintática do período.

16) Analise os versos de Luiz Gonzaga Jr. e assinale a alternativa que apresenta a sequência correta quanto à classificação dos pronomes destacados.

Começaria **tudo outra** vez

Se preciso fosse, **meu** amor.

Fonte: COMEÇARIA TUDO OUTRA VEZ. Gravadora: Odeon Catálogo: EMCB 7014. Ano: 1976. Artista(s): Gonzaguinha.

- a) Pronome adjetivo; pronome adjetivo; pronome adjetivo.
- b) Pronome substantivo; pronome adjetivo; pronome adjetivo.
- c) Pronome adjetivo; pronome substantivo; pronome substantivo.
- d) Pronome substantivo; pronome substantivo; pronome substantivo.

17) Leia o texto a seguir.

Nossa língua brasileira

Fui dar um passeio por Rondônia. Lá pelas tantas, comecei a perceber que não estava entendendo a conversa do povo. Eu, que falo o português do centro-oeste mineiro, achei toada na fala da região. Cheguei numa beira de porto e pus sentido na prosa em redor. Decorei alguma coisa, que divido agora com o leitor.

[...] Eis meu relato:

O regatão saltou do alvarenga onde estava morcegando e berrou:

— Açáí, cajarana, cupuaçu e pupunha! Loção contra carapanã, mucuim, mutuca e pium. Vai levar, patrão? [...]

Procurei um táxi, mas desanimei ao ouvir o informante dizer:

— Aqui, BK é só pra quem tá bamburrado. Tu tá?

E saiu rindo, apontando para mim e falando:

— Brabo aqui vai de catraia! [...]

Logo que pude, abri buraqueira (fugi) para não ser forçado a fazer uso de uma assistência (ambulância) com destino a um hospício; nem para ser submetido a um baculejo (revista policial). Claro! Do jeito que fiquei, talvez pensassem que eu estava bodado (maluco) [...]. Logo eu, que sou tão virado (trabalhador)!

É uma faceta (epa!) da nossa língua... brasileira ou portuguesa?

Fonte: Wilson Liberato. O Pergaminho, 21 out. 2000.

Com base na leitura do texto, assinale a alternativa correta em relação aos elementos linguísticos que exemplificam a variação da língua brasileira.

- a) Termos como “alvarenga”, “catraia” e “regatão” estão associados ao universo da navegação fluvial e ao cotidiano ribeirinho. Assim, o texto evidencia uma variação linguística relacionada ao campo de atividade ou profissão dos falantes.
- b) Expressões como “bamburrado”, “bodado” e “virado” indicam formas de linguagem populares utilizadas em contextos informais. Nesse caso, o texto exemplifica uma variação linguística de natureza social, ligada ao nível de escolaridade ou ao grupo social dos falantes.
- c) Palavras como “carapanã”, “regatão” e “bamburrado” são típicas do vocabulário utilizado em regiões da Amazônia, como Rondônia. O estranhamento do narrador ao não compreender essas expressões evidencia uma variação linguística de natureza regional, relacionada ao espaço geográfico.
- d) O uso de palavras como “brabo”, “bamburrado” e “baculejo” demonstra marcas de informalidade próprias da linguagem cotidiana. Nesse sentido, o texto evidencia uma variação linguística de registro, relacionada ao grau de formalidade empregado pelos falantes em diferentes situações comunicativas.

18) Considerando a correspondência fonêmica na norma-padrão do português brasileiro, bem como os valores fonológicos assumidos por grafemas em diferentes contextos, determine o número total de fonemas presentes nas palavras “canhestro” e “ressabiado”. O número total de fonemas é, respectivamente:

- a) 7 e 9.
- b) 8 e 8.
- c) 8 e 9.
- d) 9 e 10.

19) Leia as orações a seguir e assinale a alternativa correta quanto à diferença de sentido provocada pelo uso da vírgula.

- I. O professor disse que, depois da aula, não gosta de conversar com os estudantes.
- II. O professor disse, depois da aula, que não gosta de conversar com os estudantes.

- a) Em I, o adjunto adverbial "depois da aula" modifica a oração principal, indicando o momento da fala do professor, enquanto em II ele modifica apenas o verbo "conversar", restringindo o hábito do docente.
- b) Em ambas as orações, a pontuação exerce uma função meramente estilística de realce, de modo que o deslocamento do adjunto adverbial não interfere na estrutura semântica, preservando o sentido de que a aversão do professor à conversa ocorre especificamente no período pós-aula.
- c) Em I, a vírgula enfatiza o adjunto adverbial “depois da aula”, refere-se ao verbo “conversar”, ou seja, afirma-se que o professor não gosta de conversar após o término da aula. Em II, a vírgula enfatiza o adjunto adverbial “depois da aula” refere-se ao verbo “dizer”, indicando o momento em que ele disse que não gosta de conversar.
- d) Em I, a vírgula enfatiza o adjunto adverbial “depois da aula” e ele se refere ao verbo “dizer”, ou seja, afirma-se que o professor disse não gostar de conversar após o término da aula. Em II, a vírgula enfatiza o adjunto adverbial “depois da aula” e ele se refere ao verbo “conversar”, indicando o momento em que ele não gosta de conversar.

20) “A equipe técnica veio analisando os relatórios até que a auditoria externa pudesse aprovar o seu trabalho.”

Assinale a alternativa em que o período acima é integralmente transposto para a voz passiva, respeitando sua estrutura sintática.

- a) Os relatórios vieram sendo analisados pela equipe técnica até que o seu trabalho pudesse ser aprovado pela auditoria externa.
- b) Os relatórios vieram sendo analisados pela equipe técnica até que pudesse ser aprovado os trabalhos pela auditoria externa.
- c) Os relatórios foram sendo analisados pela equipe técnica até que o trabalho seja aprovado pela auditoria externa.
- d) Os relatórios foram sendo analisados pela equipe técnica até que o trabalho pudesse ser aprovado pela auditoria externa.

21) Associe as colunas, relacionando as expressões às respectivas frases, onde são empregadas corretamente.

Expressões

- (1) ACERCA DE
- (2) CERCA DE
- (3) HÁ CERCA DE
- (4) A CERCA DE

Frases

- () Conversamos _____ uma melhor solução para o problema.
- () _____ uma semana conversamos sobre uma melhor solução para o problema.
- () Disseram _____ cem mil telespectadores.
- () _____ cem mil veículos saíram de São Paulo neste feriado.

A sequência correta dessa associação é:

- a) (1); (3); (4); (2).
- b) (4); (1); (2); (3).
- c) (2); (3); (1); (4).
- d) (3); (2); (4); (1).

22) Leia a oração abaixo.

Os que aqui se deparam desejam ser selecionados.

O termo destacado é um:

- a) artigo definido.
- b) pronome indefinido.
- c) pronome demonstrativo.
- d) pronome pessoal oblíquo.

23) Leia o texto abaixo.

Aula de filosofia

Eu só te poderia dar uma noção do nada se não tivéssemos nascido. Agora é tarde, é muito tarde, minha filha... Ah, deliciosamente tarde!

Fonte: QUINTANA, Mário. *Caderno H*. Porto Alegre: Globo, 1983. p. 68.

Considerando a estrutura sintática do texto acima e os conceitos de semântica e sintaxe, analise as assertivas a seguir.

- I. “Deliciosamente” é classificado como um advérbio de modo e está modificando o advérbio “tarde”.
- II. “Só” é classificada como uma palavra denotativa e indica exclusão e nesse contexto poderia ser substituída pelo termo “apenas”.
- III. “Muito” é classificado como um advérbio de intensidade e está modificando o advérbio “tarde”.
- IV. O termo “deliciosamente” expressa um julgamento e nesse caso, o advérbio é considerado um modalizador.

Sobre as assertivas acima, é correto afirmar que

- a) todas são verdadeiras.
- b) apenas I e II são verdadeiras.
- c) apenas III e IV são verdadeiras.
- d) apenas I, II e III são verdadeiras.

24) A vírgula é um sinal de pontuação que desempenha diversas funções na organização sintática do período, podendo indicar a separação de termos coordenados, o isolamento de elementos explicativos ou a marcação de deslocamentos dentro da oração. Entretanto, seu emprego inadequado pode provocar ambiguidade ou violar relações sintáticas fundamentais, como a ligação entre sujeito e predicado ou entre verbo e complemento.

Considerando essas normas da pontuação na Língua Portuguesa, assinale a alternativa em que a vírgula está empregada corretamente.

- a) Os candidatos que estudaram com antecedência obtiveram, nas avaliações mais recentes, desempenho superior à média geral.
- b) Os candidatos, que estudaram com antecedência obtiveram desempenho superior à média geral nas avaliações mais recentes.
- c) Os candidatos que estudaram, com antecedência nas avaliações mais recentes, obtiveram desempenho superior à média geral.
- d) Os candidatos que estudaram com antecedência, obtiveram desempenho superior à média geral nas avaliações mais recentes.

25) Associe as colunas relacionando a palavra ao seu respectivo processo de formação.

Palavras

- (1) Choro
- (2) Camelódromo
- (3) Boteco
- (4) Porquê

Processo de formação

- () Hibridismo.
- () Abreviação.
- () Derivação imprópria.
- () Derivação regressiva.

A sequência correta dessa associação é:

- a) (1); (4); (3); (2).
- b) (2); (3); (4); (1).
- c) (4); (2); (1); (3).
- d) (3); (1); (2); (4).

26) Marque a opção em que todos os verbos seguem a mesma conjugação de **colorir**, conforme norma-padrão da Língua Portuguesa.

- a) abolir, ruir, urgir, falir.
- b) agir, cair, sumir, demolir.
- c) fundir, traír, ressarcir, escandir.
- d) atribuir, retorquir, escandir, florir.

27) A questão refere-se ao fragmento da crônica de João Ubaldo Ribeiro.

Com mais de 50 anos de escrevinhação nas costas, descobri algumas ideias que muita gente faz da vida de um escritor. Por exemplo, tem quem ache que os escritores, notadamente entre eles mesmos, só falam difícil, uma proparoxítona para abrir, uma mesóclise para dar classe e um tetrassílabo para arrematar. “Em teu parecer, meu impertérrito amigo”, perguntaria eu ao Rubem Fonseca, durante nosso almoço periódico, “abater-se-á hoje, sobre a nossa urbe, uma formidanda intempérie?” Ao que o Zé Rubem reagiria com uma anástrofe, um mais-que-perfeito fazendo as vezes do imperfeito do subjuntivo e uma aliteração final *show* de bola, coisa de craque mesmo. “Augure do tempo fora eu, pressagiá-lo-ia libentíssimamente”, responderia ele. “Todavia, de tal não me trato.” E assim iríamos almoço afora, discutindo elevadíssimos assuntos, em linguagem só compreensível por indivíduos especiais.

Fonte: João Ubaldo Ribeiro. *Vida de escritor*. O Estado de S. Paulo, 3 jul. 2011. Disponível em: <https://www.google.com/search?q=http://www.estadao.com.br/noticias/impresso,vida-de-escritor.htm&authuser=2>. Acesso em: 14 mar. 2026.

Com base na leitura do fragmento apresentado, assinale a alternativa **incorreta** no que se refere aos recursos utilizados pelo autor para a construção do efeito de humor.

- a) O autor explora a variação linguística como recurso estilístico, gerando humor ao intercalar o registro coloquial e informal com uma linguagem arcaizante e de rigor gramatical extremo, visível no emprego de termos como "impertérrito" e "abater-se-á".
- b) O autor também utiliza metalinguagem, ao mencionar termos técnicos da gramática e da estilística (como proparoxítona, mesóclise e tetrassílabo) como se fossem recursos usados para dar sofisticação à fala. O humor surge porque esses elementos da língua são tratados de forma exagerada, como símbolos de erudição.
- c) As expressões “elevadíssimos assuntos” e “linguagem só compreensível por indivíduos especiais” reforçam o tom irônico do texto ao contrastar a banalidade do tema real da conversa (a previsão do tempo) com o vocabulário empolado utilizado, satirizando a pretensão de superioridade e o elitismo intelectual de certos círculos literários.
- d) O efeito de humor é construído pelo contraste entre o uso de termos técnicos da gramática (como "anástrofe" e "mais-que-perfeito") e a fluidez da linguagem cotidiana; no entanto, esse recurso corre o risco de tornar o texto excessivamente acadêmico, o que pode prejudicar o caráter literário e satírico da crônica ao distanciar o leitor comum que busca uma oralidade mais acessível.

28) Associe as colunas abaixo, preenchendo as lacunas das orações com a forma verbal correspondente da primeira coluna. Em seguida, assinale a alternativa que apresenta a sequência correta dessa associação.

Formas Verbais

Orações

- (1) detém () Piloto _____ na manobra do volante.
- (2) mantém () Eles tentam fugir, mas não conseguem: uma estranha força os _____ imóveis.
- (3) intervém () A FAB _____ a maior esquadrilha do Brasil.
- (4) mantém () A sintaxe de regência ocupa-se das relações de dependência que as palavras _____ na frase.

- a) (2); (1); (4); (3).
- b) (4); (2); (3); (1).
- c) (1); (3); (2); (4).
- d) (3); (4); (1); (2).

29) Leia as sentenças abaixo.

I. “O ex-promotor tinha cerrados os olhos.” (Érico Veríssimo)

II. O ex-promotor tinha cerrado os olhos.

Assinale a alternativa que analisa corretamente as propriedades gramaticais e semânticas das sentenças acima.

- a) Na sentença I, "cerrados" exerce a função de adjunto adnominal do substantivo "olhos", indicando uma característica intrínseca ao objeto; na sentença II, "cerrado" é o núcleo de um predicado verbal onde o verbo "ter" mantém sua transitividade plena e sentido original de posse.
- b) Ambas as sentenças apresentam construções de voz passiva sintética, diferenciando-se apenas pela concordância atrativa. Na primeira, o adjetivo concorda com o núcleo do sujeito "ex-promotor" de forma indireta; na segunda, o verbo "ter" atua como auxiliar de um tempo composto do modo subjuntivo.
- c) Na sentença I, o termo "cerrados" é um adjetivo com função de predicativo do objeto direto, conferindo à sentença um aspecto de estado resultante; na sentença II, ocorre uma locução verbal de tempo composto (Pretérito Mais-que-perfeito do Indicativo), em que o particípio é invariável, priorizando o aspecto perfectivo da ação.
- d) A primeira construção é um exemplo de "particípio absoluto", onde a concordância em gênero e número com o objeto direto é facultativa por razões estilísticas da literatura modernista; a segunda construção é a única gramaticalmente correta segundo a norma culta para indicar ações passadas anteriores a outras também passadas.

30) Leia a tira humorística de Mort Walker.



Fonte: Mort Walker. Recruta Zero. O Estado de São Paulo, São Paulo, 1 out. 2004.

Após a leitura da tira humorística, assinale a alternativa **incorreta** quanto à adequação da linguagem à situação comunicativa, considerando os elementos que contribuem para a eficiência da comunicação entre os interlocutores.

- O falante estava indignado com a péssima qualidade da comida, mas, para evitar confusão, ele, intencionalmente, construiu a frase de modo que o cozinheiro não a entendesse mesmo. Nessa hipótese, ele teria usado a frase apenas para extravasar sua irritação.
- No segundo quadrinho, o falante empregou a variedade padrão da língua, escolhendo palavras que seu ouvinte não conhecia; ou seja, esse falante não "ajustou", não adequou sua linguagem ao seu interlocutor. Isso impediu que o cozinheiro entendesse a pergunta.
- No terceiro quadrinho, o cozinheiro demonstra ter compreendido perfeitamente a pergunta feita pelo interlocutor e responde diretamente à crítica sobre a comida, explicando quem preparou o prato. Assim, não há problema de adequação linguística ou falha de comunicação entre os personagens.
- O falante foi incapaz de adequar a linguagem ao ouvinte; ele não percebe que, ao fazer a pergunta ao cozinheiro, deveria ter usado a variedade coloquial, popular da língua, falando de um modo mais simples. Assim, por exemplo: "Quem foi o indivíduo nocivo que preparou essa massa podre e nojenta?", ou de uma forma mais simples ainda: "Quem foi o maluco que fez essa porcaria?".

- 31) A pandemia de COVID-19 colocou em evidência a atuação do profissional farmacêutico no desenvolvimento de ferramentas de diagnóstico e vacinas. Dentre todos os testes de diagnósticos desenvolvidos a RT-qPCR (*Transcriptase reverse Quantitative Polymerase Chain Reaction* / Reação em Cadeia de Polimerase Quantitativa com transcrição reversa), conhecida popularmente como PCR em tempo real, foi o padrão ouro para a detecção e rastreamento do SARS-CoV-2. Sobre este teste, marque verdadeiro (V) ou falso (F) para as afirmações abaixo e assinale a alternativa correta.
- () Método de biologia molecular que consiste na identificação do DNA viral. O princípio deste método consiste na multiplicação sequencial (em cadeia) de um fragmento do genoma alvo, identificado por oligonucleotídeos específicos, e a visualização e quantificação deste por método de fluorescência.
 - () A amostra é coletada em swab nasal. O procedimento de coleta de amostras respiratórias dos casos suspeitos de COVID-19 deve seguir o protocolo de coleta da Influenza. Deverá ser coletada até o 10º dia dos sintomas, preferencialmente entre o 3º e o 5º dia.
 - () Teste laboratorial de escolha para o diagnóstico de pacientes sintomáticos na fase aguda. O teste não funciona em pacientes assintomáticos.
 - () Pode ser realizado em farmácias e drogarias, pelo farmacêutico, não sendo necessário estrutura laboratorial.
- a) (F); (F); (V); (V).
 b) (F); (V); (F); (F).
 c) (V); (F); (V); (F).
 d) (V); (V); (F); (V).

- 32) Durante a pandemia de COVID-19, as farmácias e drogarias foram muito importantes na árdua tarefa do diagnóstico desta doença. Nestes estabelecimentos foram e ainda são realizados testes rápidos (*point of care*) que empregam diferentes metodologias. Sobre o assunto, associe os testes relacionando-os às respectivas metodologias. Considere que mais de uma metodologia poderá ser relacionada ao mesmo teste.

Testes

Metodologia

- | | |
|--------------------------------------|----------------------------------------------------------------------------------------------------------------------------------------------------------|
| (1) Detecção de Antígeno | () Amostra sangue. |
| (2) Detecção de Anticorpos IgM e IgG | () Amostra swab nasal. |
| | () Detecta a presença do vírus, portanto diagnostica a infecção. |
| | () Sua realização é indicada a partir do 10º dia após o aparecimento dos sintomas e permanece positivo por tempo indeterminado. |
| | () Detecta anticorpos, portanto diagnostica a exposição. |
| | () Deve ser usado como uma ferramenta para auxílio no diagnóstico da doença por infecção por coronavírus (COVID 19), causada pelo SARS-CoV2. |
| | () Deve ser realizado, preferencialmente, entre o 3º e 7º dia após o aparecimento dos sintomas. Geralmente, negativa depois do 10º-15º dia de infecção. |

A sequência correta para essa associação é:

- a) (2), (1), (2), (2), (1), (1), (2).
 b) (1); (2); (1); (1); (2); (2); (1).
 c) (2); (2); (1); (1); (2); (1); (2).
 d) (2); (1); (1); (2); (2); (2); (1).
- 33) Amostras de sangue, soro ou plasma são muito utilizadas em laboratórios de análises clínicas e permitem a realização de diferentes tipos de exames. São amostras de fácil obtenção, mas que demandam alguns cuidados. Sobre o método de coleta destas amostras, marque a alternativa **incorreta**.
- a) Amostras de sangue podem ser coletadas em veias, artérias ou capilares.
 - b) A coleta venosa é mais frequente e pode ser realizada em quaisquer dos braços. O paciente pode estar deitado, sentado ou em pé. É importante apenas que o braço esteja estendido em linha reta dos ombros ao punho. A limpeza local deve ser realizada de dentro para fora, sem pressão e em movimentos circulares, e o excesso do líquido utilizado na limpeza deve ser retirado com um algodão seco e estéril.
 - c) Um manguito ou torniquete deve ser aplicado de 10 a 15 cm acima do cotovelo. O interrompimento do fluxo venoso não deve ser prolongado, no máximo 1 minuto, sob risco de alterar a composição do material coletado. O primeiro sangue coletado deve ser destinado à análise de analitos sensíveis, como o cálcio, já que esta amostra é mais fidedigna ao sangue circulante. O ato de bombear o punho antes da punção venosa deve ser evitado, pois altera a composição do sangue coletado.
 - d) Logo que o sangue começar a fluir para dentro do tubo a vácuo, o torniquete deve ser afrouxado sem, contudo, mover a agulha. É estritamente importante que o tubo seja corretamente preenchido, ou seja, a coleta termina apenas quando o vácuo do tubo terminar. Coletas alteradas ou curtas podem ser fonte de erro pré-analítico porque afetam de forma significativa os resultados dos testes.

- 34) O tipo de amostra de urina é determinado pelos testes a serem executados. Sobre esta temática, informe verdadeiro (V) ou falso (F) para as assertivas abaixo e, em seguida, marque a alternativa que apresenta a sequência correta.
- () A amostra de urina do início da manhã, em jejum, é geralmente o espécime mais concentrado e, portanto, é a preferível para exames microscópicos e para a detecção de quantidades anormais de constituintes como as proteínas ou incomuns como a gonadotrofina coriônica (hCG).
 - () A urina de jato médio é utilizada para investigar uretrites e distúrbios de bexiga.
 - () Amostras sem período de coleta específico ou aleatórias são adequadas para o diagnóstico molecular de infecções sexualmente transmissíveis como a *Chlamydia trachomatis* ou o vírus BK, associado à rejeição de rins transplantados.
 - () Para o exame de urina 24 horas, como o próprio nome diz, amostras de urina são coletadas neste intervalo de tempo, de forma fragmentada. Deve-se tomar cuidado para não se perder volume e a urina coletada deve ser armazenada a 4° C para sua conservação. A coleta pode ser feita fracionada e após completar as 24 horas, ela deve ser reunida em um único recipiente e levada ao laboratório. É o exame padrão ouro para a avaliação da taxa de filtração glomerular (TGF).
- a) (F); (F); (V); (V).
 b) (F); (V); (V); (F).
 c) (V); (F); (V); (F).
 d) (V); (V); (F); (F).

- 35) A terminologia associada às doenças renais foi revista e atualmente a Doença Renal é classificada em Lesão Renal Aguda (LRA) e Doença Renal Crônica (DRC). Sobre o assunto, associe as colunas relacionando as patologias renais com suas respectivas características. Considere que mais de uma característica poderá se relacionar à mesma patologia renal.

Patologia renal	Característica
(1) LRA	() Caracterizada por anormalidades de estrutura ou função renal por mais de 3 meses.
(2) DRC	() Caracterizada pelo aumento de creatinina plasmática $\geq 0,3$ mg/dL dentro de 48 horas ou $\geq 1,5$ vez do valor basal. Observa-se também redução na produção de urina ($< 0,5$ mg/ Kg/ h durante > 6 horas).
	() As causas mais frequentes são a necrose tubular aguda isquêmica, como a hipovolemia ou obstruções, ou necrose tubular aguda nefrotóxica
	() Classificada em 5 estágios sendo uma TFG (taxa de filtração glomerular) inferior a 60 mL/min/1,73m ² considerada diminuída (estágio 1) e TFG menor que 15 mL/min/1,73m ² falha renal (estágio 5 – insuficiência renal).
	() Classificada em 3 estágios (1 a 3).
	() Pacientes em risco: idosos, com doença renal prévia, sepse, diabetes, doenças cardíacas, pacientes em uso de fármacos nefrotóxicos.
	() Ocorre, principalmente, em pacientes diabéticos, hipertensos e possui um componente racial importante, com risco aumentado em negros.
	() Acidose metabólica, redução da excreção renal de potássio (k) e hipercalemia são as alterações mais importantes. A recuperação ocorre dentro de dias ou semanas após a remoção do evento inicial. Concentrações de K acima de 6,5 mmol/L estão associadas a risco de vida e arritmias cardíacas. A taxa de mortalidade por esta patologia é de 5 a 10%.
	() O dano é definido por anomalias estruturais ou funcionais que diminuem o TFG e pode incluir albuminúria, anormalidades do sedimento urinário, anormalidades dos eletrólitos por distúrbios tubulares e anomalias estruturais identificada na histologia ou por imagem, anemia (a partir do estágio 3).

A sequência correta dessa associação é:

- a) (2); (1); (2); (1); (2); (2); (1); (1); (2).
 b) (1); (2); (1); (1); (2); (1); (2); (2); (1).
 c) (2); (1); (1); (2); (1); (1); (2); (1); (2).
 d) (1); (2); (2); (2); (1); (2); (1); (2); (1).

- 36) Paciente de 70 anos de idade, sexo masculino, com antecedentes de hipertensão arterial de longa data, medicada e parcialmente controlada. É trazido ao hospital por alteração do estado de consciência. Quando questionado em relação a alguma sintomatologia prévia, o filho relata que, há alguns dias, tem tido a impressão que o pai estava mais confuso e até um pouco agressivo, diferente do normal, mas pensou que talvez se devesse à idade. Recordou-se também de uma queixa de dor lombar persistente que impedia o pai de dormir nos últimos meses. O médico da família já tinha sido consultado sobre essa dor, tendo o paciente sido medicado com ibuprofeno oral (AINEs). Na anamnese o paciente apresentava-se: pouco reativo, não colaborante, dispneico, com mucosas fracamente coradas. Pressão Arterial = 130/70mmHg, Frequência Cardíaca = 100bpm (normal=70bpm); Frequência Respiratória = 22 cpm (normal= 10 a 20 cpm); T=37,5° C. Não tinha edemas. É realizado um Raio X de tórax e uma hipertrofia ventricular esquerda é identificada. Não há alterações pulmonares.

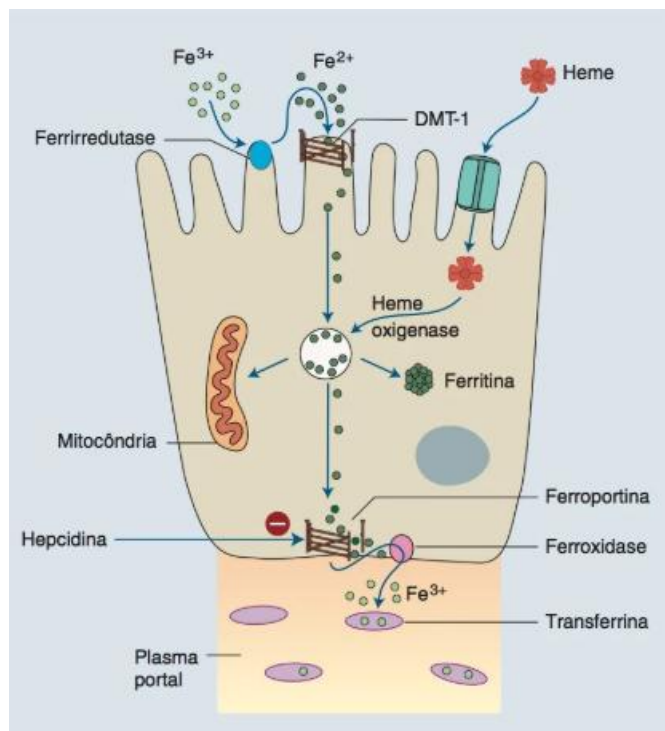
Estudo Analítico					
Sangue Venoso			Sangue Arterial		
Hemoglobina	9g/dL	(VR: 12-16)	Cálcio	14mg/dL	(VR: 8,4-10,2)
Glicose	100mg/dL	(VR: 70-110)	Fósforo	3,2mg/dL	(VR: 2,7-4,5)
Ureia	250mg/dL	(VR: 10-50)	Sangue Arterial		
Creatinina	4,6mg/dL	(VR: 0,6-1,0)	pH	7,20	(VR: 7,35-7,45)
Sódio	165mEq/L	(VR: 135-147)	PO ₂	110mmHg	(VR: 90-100)
Potássio	6,2mEq/L	(VR: 3,5-5,0)	PCO ₂	23mmHg	(VR: 35-45)
Cloro	116mEq/L	(VR: 98-108)	HCO ₃ ⁻	10mmol/L	(VR: 20-28)

VR: Valor de Referência

Fonte: Banca Examinadora, 2026.

Analise os resultados laboratoriais e os achados clínicos acima. Qual o provável diagnóstico?

- LRA.
 - DRC em estágio inicial.
 - DRC em estágio avançado.
 - Insuficiência Renal.
- 37) A imagem abaixo descreve o mecanismo de absorção do ferro. Nela está representado o regulador hormonal mais importante da homeostasia do ferro. Sobre o assunto, marque a alternativa que identifica corretamente este regulador hormonal.



Fonte: HOFFBRAND, AV.; MOSS, P. AH. Fundamentos em hematologia de Hoffbrand. 7. ed. Porto Alegre: ArtMed, 2018. E-book. pág.32. Figura 3.5.

- DMT-1.
- Ferroredutase.
- Ferroportina.
- Hepcidina.

- 38) Anemias microcíticas e hipocrômicas são as mais comuns. A deficiência de ferro (Fe), causa mais comum, afeta cerca de 500 milhões de pessoas em todo o mundo. Estas anemias podem apresentar diferentes razões tais como carência nutricional, problemas na absorção, problemas no transporte ou defeitos na síntese de hemoglobina. Estas diferentes anemias necessitam de diferentes exames laboratoriais para seu diagnóstico e tratamento.

Associe as colunas relacionando os diferentes tipos de anemia com suas respectivas causas.

Anemia

- (1) Anemia ferropriva
- (2) Anemia da inflamação crônica/ doenças malignas
- (3) Anemia sideroblástica
- (4) α ou β -talassemia
- (5) Intoxicação por chumbo (Pb)

Causa

- () Deficiência de liberação do ferro.
- () Deficiência nutricional de ferro.
- () Insuficiência de síntese de globinas.
- () Insuficiência de síntese de protoporfirina.
- () Inibição da síntese de heme e de globina.

A sequência correta dessa associação é:

- a) (3); (5); (1); (2); (4).
 - b) (2); (1); (4); (3); (5).
 - c) (1); (4); (3); (5); (2).
 - d) (4); (3); (5); (2); (1).
- 39) Paciente de 30 anos, sexo masculino, deu entrada no posto de saúde com queixa de estar urinando sangue. O paciente apresentava edema periorcular e hipertensão leve. Ele relatou não ter se alimentado com nada diferente de sua rotina, não ter histórico de problemas renais e não estar usando nenhum medicamento, mesmo estando sentindo dores na garganta. Foi realizada a coleta da urina e levada ao laboratório para análise. O resultado segue abaixo:

Urina	Valores de Referência
Exame Físico Cor: vermelha Aspecto: turvo pH: 5 Densidade: 1010	Exame Físico Cor: amarelo citrino Aspecto: límpido pH: entre 5,5 a 7.5 Densidade: entre 1005 e 1030
Exame Químico (fita reagente) Glicose: ausente Bilirrubina: ausente Corpos cetônicos: ausente Sangue: ++/++++ Proteína: 2.000 mg/dL Esterase leucocitária: negativa Nitrito: negativo	Exame Químico (fita reagente) Glicose: ausente Bilirrubina: ausente Corpos cetônicos: ausente Sangue: ausente Proteína: ausente Esterase leucocitária: negativa Nitrito: negativo
Exame Microscópico Hemácias: 250.000/mL Leucócitos: 5.000/mL Células Epiteliais: 5/ campo Cilindros: Hialinos 5.000/mL Granular 6.000/mL Hemáticos 3.000/mL Cristais: ausentes Flora bacteriana: discreta Parasitas: ausentes	Exame Microscópico Hemácias: 10.000/mL Leucócitos: 10.000/ mL Células Epiteliais: 0 a 5/ campo Cilindros: Hialinos raros ou ausentes Cristais: ausentes Flora bacteriana: discreta Parasitas: ausentes

Considerando os resultados laboratoriais e os achados clínicos acima, qual o provável diagnóstico?

- a) Lesão renal aguda, especificamente, uma glomerulonefrite aguda pós-estreptocócica.
- b) Lesão renal aguda, especificamente, uma pielonefrite causada por *Streptococcus* sp.
- c) Doença renal crônica, especificamente, síndrome nefrótica.
- d) Doença renal crônica e nada tem a ver com a dor de garganta.

- 40) Associe as colunas relacionando as diferentes anemias relacionadas à deficiência de ferro com suas respectivas alterações laboratoriais.

Anemia

- (1) Anemia ferropriva
- (2) Anemia da inflamação crônica/doenças malignas
- (3) Anemia sideroblástica
- (4) α ou β -talassemia

Alterações

- () VCM/HCM diminuídos proporcionalmente à gravidade da anemia, Fe sérico diminuído, capacidade ferropéxica total aumentada, ferritina sérica baixa, depósitos de ferro na medula óssea ausente, Fe nos eritroblastos ausente, HPLC ou eletroforese da hemoglobina normal.
- () VCM/HCM em geral, diminuídos no tipo congênito, mas o VCM está geralmente aumentado no tipo adquirido, Fe sérico aumentado, capacidade ferropéxica total normal, ferritina sérica aumentada, depósitos de ferro na medula óssea presente, Fe nos eritroblastos formas em anel, HPLC ou eletroforese da hemoglobina normal.
- () VCM/HCM diminuídos e muito baixos para o grau da anemia, Fe sérico normal, capacidade ferropéxica total normal, ferritina sérica normal, depósitos de ferro na medula óssea presente, Fe nos eritroblastos presente, HPLC ou eletroforese da hemoglobina HbA₂ aumentada em uma de suas formas.
- () VCM/HCM normal ou levemente diminuídos, Fe sérico diminuído, capacidade ferropéxica total diminuída, ferritina sérica normal ou aumentada, depósitos de ferro na medula óssea presente, Fe nos eritroblastos ausente, HPLC ou eletroforese da hemoglobina normal.

A sequência correta dessa associação é:

- a) (3); (4); (1); (2).
- b) (2); (1); (4); (3).
- c) (1); (3); (4); (2).
- d) (4); (3); (1); (2).

- 41) Hepatopatias estão relacionadas a alterações hematológicas e a distúrbios da coagulação. Sobre o tema, analise as assertivas abaixo.

- I. A hepatopatia crônica é acompanhada de anemia levemente macrocítica, com presença de células-alvo decorrentes de aumento de colesterol na membrana.
- II. Pode ocorrer anemia hemolítica em pacientes com intoxicação alcoólica e em pacientes com doença hepática terminal, devido a anormalidades da membrana decorrentes de alterações lipídicas.
- III. A obstrução das vias biliares resulta em diminuição da absorção de vitamina K, diminuindo a síntese dos fatores II, VII, IX e X pelas células parenquimatosas do fígado.
- IV. A redução da síntese de fibrinogênio é um marcador para a doença hepática grave.
- V. Na doença hepática, pode ocorrer trombocitopenia e anomalias da função plaquetária, dessa forma o balanço hemostático final nas hepatopatias avançadas pode ser protrombótico, em vez de hemorrágico.

Sobre as assertivas acima, é correto afirmar que

- a) apenas uma é falsa.
- b) todas são verdadeiras.
- c) apenas três são verdadeiras.
- d) apenas duas são verdadeiras.

- 42) Uma imunoglobulina conhecida como anticoagulante lúpico está relacionada a um aumento de risco de trombose arterial ou venosa em pacientes com lúpus eritematoso sistêmico (LES). Entretanto, o coagulograma destes pacientes pode indicar uma tendência a sangramento. Sobre o tema, informe verdadeiro (V) ou falso (F) para as assertivas abaixo e, em seguida, marque a opção que apresenta a sequência correta.

- () O anticoagulante lúpico interfere nos estágios de coagulação dependentes de lipoproteínas.
- () Na presença deste anticorpo, observa-se prolongamento de TTPA (Tempo de Tromboplastina Parcial Ativada), exame que avalia a via intrínseca e comum da coagulação.
- () Na presença deste anticorpo, observa-se prolongamento de TP (Tempo de Protrombina), exame que avalia a via extrínseca e comum da coagulação.
- () No LES, ocorre redução dos fatores de coagulação.

- a) (F); (F); (F); (V).
- b) (F); (V); (V); (F).
- c) (V); (F); (V); (F).
- d) (V); (V); (F); (F).

43) Observe as assertivas abaixo e, em seguida, assinale a alternativa correta.

I. O diagnóstico do Diabetes Mellito tipo 2 é difícil.

PORQUE

II. Muitas vezes a hiperglicemia não é grave o suficiente para o paciente observar os sintomas. Isto resulta em um retardo de 4 a 7 anos para o diagnóstico.

- a) As duas são verdadeiras, e a II justifica a I.
- b) As duas são verdadeiras, mas a II não justifica a I.
- c) I é verdadeira, e II é falsa.
- d) I é falsa, e II é verdadeira.

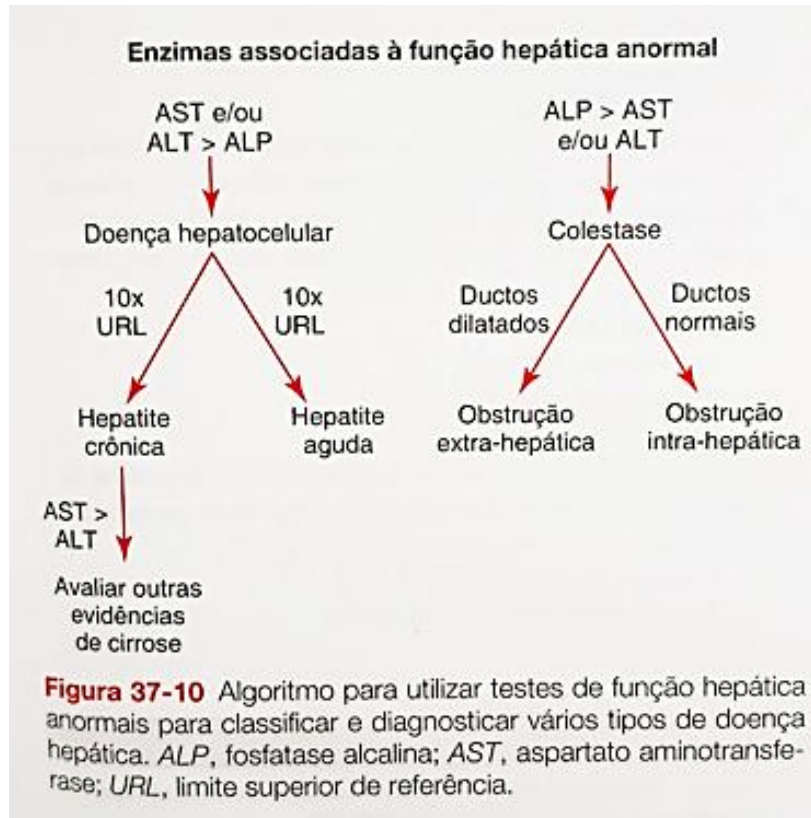
44) De forma simplista, o diabetes melito tipo 2 é provocado por dois defeitos patológicos: 1) a resistência à insulina que consiste na diminuição da capacidade da insulina em agir sobre o tecido periférico e 2) a disfunção das células β , que resulta numa incapacidade do pâncreas de produzir insulina suficiente para compensar a resistência à insulina. Sobre esta doença e os exames utilizados em seu diagnóstico, informe verdadeiro (V) ou falso (F) para as assertivas abaixo e, em seguida, marque a alternativa que apresenta a sequência correta.

- () É difícil medir a resistência à insulina em um cenário de rotina clínica. Medidas da concentração de insulina em jejum e grampo de insulina euglicêmica podem ser utilizadas para uma avaliação indireta da função da insulina.
 - () Atualmente, existe a recomendação de que a glicemia de jejum ou a hemoglobina glicada sejam exames realizados em todas as pessoas de alto risco para o diabetes, mesmo que assintomáticas, aos 45 anos com teste de acompanhamento a cada 3 anos.
 - () O teste oral de tolerância à glicose é o método padrão ouro no diagnóstico do diabetes.
 - () A medição de hemoglobina glicada é eficaz na avaliação da glicemia a longo prazo e, por essa razão, é um teste utilizado tanto no diagnóstico quanto no monitoramento do diabetes.
 - () Uma das causas de acidose metabólica é a cetoacidose diabética. Tal condição se instala devido à alta produção de ácidos que resultam no consumo acentuado de bicarbonato (HCO_3^-), reduzindo o pH sanguíneo. Esta alteração pode ser avaliada pelos exames de medição de cetonas, gasometria e gap osmolar (ou hiato osmolar).
- a) (F); (F); (F); (V); (F).
 - b) (F); (V); (V); (F); (F).
 - c) (V); (F); (V); (F); (V).
 - d) (V); (V); (F); (V); (V).

45) A importância clínica de lipídeos está principalmente associada à sua contribuição para a doença cardíaca coronária, uma doença na qual a placa se acumula no interior de artérias coronárias obstruindo total ou parcialmente o fornecimento de sangue rico em oxigênio para o músculo cardíaco. Sobre os exames de perfil lipídico, marcadores de risco e biomarcadores cardíacos, informe verdadeiro (V) ou falso (F) para as assertivas abaixo e, em seguida, marque a alternativa que apresenta a sequência correta.

- () HDL: sua concentração é determinada após as lipoproteínas não HDL serem fisicamente removidas ou eficazmente mascaradas. As lipoproteínas não HDL (VLDL, IDL, LDL e quilomícrons) são precipitadas com poliânions em presença de magnésio. Ensaio de HDL em amostras com grandes concentrações de triglicerídeos mostram-se imprecisas.
 - () LDL: até pouco tempo, o LDL era determinado indiretamente. No método indireto mais utilizado, o colesterol total, os triglicérides e o HDL são medidos em uma amostra em jejum e o LDL é calculado a partir destas medições. Atualmente, existem métodos alternativos de dosagem direta do LDL como, por exemplo, métodos que se baseiam na ultracentrifugação. Entretanto, tais métodos podem não ser tão bons em amostras com níveis elevados de triglicerídeos e evidências sugerem que diferentes ensaios diretos podem não ser específicos.
 - () Proteína C reativa de alta sensibilidade (PCRs): diversos estudos têm demonstrado que o aumento das concentrações de PCR no soro está associado positivamente ao risco de DCC futuras. Estudos prospectivos demonstraram também que uma única medição de PCRs é um forte preditor de infarto do miocárdio, acidente vascular cerebral, doença vascular periférica e morte cardíaca súbita, mesmo em indivíduos sem histórico de doença do coração.
 - () Troponinas cardíacas: as principais são cTnI e cTnT. Estes marcadores de lesão cardíaca sobem mais rapidamente que outros. É um marcador exclusivo de infarto do miocárdio.
 - () CK, CK-MB e mioglobina: as creatinoquinases (CK) estão presentes em diferentes tecidos, mas suas isoenzimas são específicas sendo a CK-MB exclusiva do músculo cardíaco. A dosagem de mioglobina sérica, por sua vez, pode ser utilizada tanto para lesões de músculo esquelético quanto de músculo cardíaco.
- a) (F); (F); (V); (V); (F).
 - b) (F); (V); (V); (F); (F).
 - c) (V); (V); (V); (F); (F).
 - d) (V); (V); (F); (F); (V).

- 46) Utilizando uma combinação de testes é possível classificar grandes tipos de doenças do fígado. Burtis & Bruns apresentam um algoritmo para este processo:



(BURTIS, Carl A; BRUNS, David E. Tietz: Fundamentos de Química Clínica e Diagnóstico Molecular. Tradução da 7ª edição. Rio de Janeiro: Elsevier, 2016, página 721)

Este algoritmo é sugerido graças às características dos exames envolvidos. Sobre o assunto, analise as assertivas abaixo.

- I. Quando a alteração de AST (aspartato aminotransferase) for maior que ALT (alanina aminotransferase), a fonte mais provável é o fígado.
- II. Quando a atividade de ALT for maior que a de AST, outros exames precisam ser feitos, de forma complementar como bilirrubina, albumina e tempo de protrombina.
- III. Se a atividade de ALT for maior que a de AST com outros marcadores hepáticos normais, é preciso fazer CK (creatina quinase) para avaliar a possibilidade de lesão muscular.
- IV. ALP (fosfatase alcalina) é uma enzima encontrada tanto no fígado como no pâncreas, tornando sua alteração isolada difícil de interpretar. Assim, torna-se necessária a realização de outros exames para determinar a origem da lesão. Um dos exames que pode ser feito é o fracionamento da isoenzima ou pode-se também dosar outra enzima canalicular como a GGT (gama-glutamiltransferase) que deve se apresentar normal se a ALP alterada for de origem pancreática.
- V. ALT, AST e ALP são enzimas plasmáticas.

Sobre as assertivas acima, é correto afirmar que

- a) apenas uma é falsa.
- b) apenas duas são verdadeiras.
- c) apenas três são verdadeiras.
- d) todas são verdadeiras.

- 47) As propriedades farmacocinéticas da droga também influenciam na propensão à drogadição. Sobre esta temática, é **incorreto** afirmar que:

- a) drogas de ação curtas são mais prováveis de induzir drogadição que as drogas de ação prolongadas.
- b) a via de administração impacta diretamente na velocidade do efeito da droga, sendo a via intravenosa a mais associada à drogadição.
- c) a intensidade de efeito de drogas inaladas (pulmão), é similar à intensidade de efeito das drogas de administração nasal.
- d) a via oral é a mais lenta de todas, porque a droga não somente demora para atingir a circulação como também começa a ser biotransformada pelas enzimas do estômago e intestino, bem como no fígado.

- 48) A toxicologia social é a área da Toxicologia que estuda os efeitos nocivos decorrentes do uso não médico e recreativo de fármacos ou drogas, causando danos não somente ao indivíduo, mas também, à sociedade. Associe as colunas relacionando os termos toxicológicos às respectivas características. Considere que o mesmo termo poderá se associar a mais de uma característica.

Termo	Características
(1) Drogadição	() Comportamento compulsivo de procura e consumo, a despeito dos efeitos adversos e das consequências negativas ao indivíduo ou sociedade.
(2) Dependência	() Comportamentos compulsivos de busca e consumo por drogas de abuso.
	() Perda de controle sobre o uso, resultado em escolhas patológicas da droga em detrimento do próprio bem-estar ou mesmo de outros indivíduos.
	() Adaptações decorrentes do uso prolongado da droga, requerendo quantidades maiores para atingir algum efeito.
	() Transtorno crônico com dimensões biopsicossociais, ou seja, envolve características do indivíduo (biológicos e psíquicos) e do ambiente (sociais) e da interação entre eles.
	() Sintomas físicos se o uso da droga for cessado abruptamente.

A sequência correta dessa associação é:

- a) (2); (1); (1); (2); (1); (2).
b) (1); (2); (2); (1); (2); (1).
c) (1); (2); (1); (2); (1); (2).
d) (2); (1); (2); (1); (2); (1).
- 49) A evolução do processo de drogadição induz adaptações epigenéticas no circuito de recompensa. Tais adaptações medeiam mudanças duradouras em funções encefálicas que contribuem com as alterações comportamentais que definem a drogadição. Sobre o tema, analise as assertivas abaixo.
- I. A regulação epigenética modula a expressão gênica por meio de modificações moleculares dinâmicas da cromatina no interior do núcleo da célula.
- II. Os principais mecanismos epigenéticos são a metilação do DNA, alteração das histonas e silenciamento gênico associado a RNA não codificante e/ou microRNAs.
- III. Tais alterações epigenéticas contribuem para a função celular aberrante dos neurônios do sistema de recompensa conduzindo à fisiopatologia da drogadição.
- IV. A consequência cumulativa destas adaptações resulta em uma morfologia alterada de neurônios.
- Sobre as assertivas acima, é correto afirmar que
- a) todas são falsas.
b) todas são verdadeiras.
c) apenas três são verdadeiras.
d) apenas duas são verdadeiras.
- 50) Os diferentes fármacos e drogas associados à drogadição são categorizados, principalmente, de acordo com seus mecanismos de ação. Associe as colunas relacionando os grupos com os diferentes fármacos e drogas.

Grupo	Fármacos e drogas
(1) Opioides	() Cocaína, ecstasy.
(2) Estimulantes do Sistema Nervoso Central	() Pentobarbital, tiopental.
(3) Barbitúricos	() LSD, mescalina, cogumelos.
(4) Benzodiazepínicos	() Morfina, codeína, heroína.
(5) Inalantes	() Alprazolam, clonazepam, lorazepam.
(6) Alucinógenos	() Solventes voláteis, óxido nitroso, éter.

A sequência correta dessa classificação é:

- a) (5); (3); (6); (4); (1); (2).
b) (3); (1); (4); (6); (2); (5).
c) (1); (4); (3); (2); (5); (6).
d) (2); (3); (6); (1); (4); (5).

51) A resposta imune se organiza de duas formas: 1) Resposta imune inata e 2) Resposta imune adaptativa.

Associe as colunas relacionando os diferentes tipos de resposta imunológicas com suas respectivas características. Considere que a mesma resposta imune poderá se relacionar com mais de uma característica.

Resposta Imune	Característica
(1) Inata	() É a primeira linha de defesa às infecções microbianas. Responde aos produtos produzidos por microrganismos e células lesionadas.
(2) Adaptativa	() Consiste em mecanismos de defesa celulares e bioquímicos que estão em vigor mesmo antes do estímulo, permitindo uma rápida resposta.
	() É o principal mecanismo de defesa contra microrganismos extracelulares e suas toxinas e contra microrganismos intracelulares.
	() Seus mecanismos são específicos para estruturas que são comuns a grupos de microrganismos relacionados e podem não distinguir pequenas diferenças entre eles.
	() Organizada em resposta humoral e mediada por célula.
	() Mediada por moléculas no sangue e secreções de mucosa denominadas anticorpos, mas pode também ser induzida pela vacinação.
	() Seus principais componentes são: barreiras físicas e químicas, tais como epitélio e agentes antimicrobianos produzidos por células, células fagocíticas, sistema complementar e mediadores de inflamação.

A sequência correta dessa associação é:

- a) (1); (2); (1); (2); (1); (1); (2).
- b) (1); (1); (2); (1); (2); (2); (1).
- c) (2); (1); (2); (1); (2); (1); (2).
- d) (2); (2); (1); (2); (1); (2); (1).

52) Os distúrbios causados por respostas imunes são chamados de hipersensibilidades e são a causa de inúmeras doenças a citar o lúpus eritematoso sistêmico, glomerulonefrite pós-estreptocócica, artrite reumatoide, esclerose múltipla, diabetes, entre outras. Estas hipersensibilidades são classificadas de acordo com o tipo de resposta imune e o mecanismo efetor responsável pela lesão celular e tecidual. Sobre o tema, analise as assertivas abaixo.

- I. A hipersensibilidade imediata ou tipo I, também conhecida por alergia ou atopia, é causada por anticorpos do tipo IgA, específicos para antígenos ambientais. Resulta na produção de IL-4, IL-5 e IL-13 pelas células T auxiliares.
- II. Os anticorpos IgG e IgM podem causar lesão tecidual ao reagirem a antígenos endógenos, resultando em doenças autoimunes (hipersensibilidade tipo II) ou pela formação de imunocomplexos (hipersensibilidade tipo III).
- III. A hipersensibilidade do tipo IV pode ocorrer em razão dos linfócitos T que induzem inflamação ou matam diretamente as células alvo. São causadas, principalmente, pela ativação de células CD4+, as quais secretam citocinas que promovem a ativação de neutrófilos e macrófagos.
- IV. A via TH1 (induzida por IL-4) foca em patógenos extracelulares e imunidade humoral, enquanto a TH2 (induzida por IL-12) foca em patógenos intracelulares e imunidade celular.

Estão corretas **apenas** as afirmativas

- a) I e II.
- b) I, III e IV.
- c) II e III.
- d) I e IV.

53) Alergias são reações de hipersensibilidade extremamente comuns. Seu tratamento pode ocorrer pela via medicamentosa, com anti-histamínicos, por exemplo, ou por imunoterapia. Esta última visa limitar o aparecimento de reações alérgicas através de tratamentos que alteram a resposta imunológica específica para o alérgeno em questão. Uma das abordagens é chamada de dessensibilização. Sobre o assunto, marque a alternativa correta.

- a) Pequenas quantidades de antígenos são administradas repetidamente por via intramuscular.
- b) O tratamento visa reduzir os níveis de IgG.
- c) A dessensibilização talvez ocorra por induzir a tolerância das células T ao antígeno ou por alterar o fenótipo celular de TH2 para TH1.
- d) A dessensibilização é um processo demorado, levando meses ou anos.

54) Associe as colunas relacionando as diferentes células do sistema imunológico com suas respectivas definição/função.

Células

- (1) Fagócitos
- (2) Mastócitos, basófilos e eosinófilos
- (3) Células apresentadoras de antígenos
- (4) Linfócitos

Definição/Função

- () São granulócitos cuja função varia de acordo com o tipo de grânulo presente em seu citoplasma.
- () São os neutrófilos e macrófagos. Sua função primária é ingerir e destruir microrganismos e se livrar dos tecidos danificados.
- () São células que expressam receptores de antígenos específicos, reconhecendo-os, permitindo, assim, a produção de anticorpos.
- () São células que capturam microrganismos e outros antígenos, mostrando-os aos linfócitos, fornecendo sinais que estimulam a proliferação e diferenciação destas células.

A sequência correta dessa associação é:

- a) (3); (4); (1); (2).
- b) (2); (1); (4); (3).
- c) (1); (4); (3); (2).
- d) (2); (3); (1); (4).

55) A AIDS é uma doença causada pela infecção com o HIV e caracteriza-se por uma profunda imunodepressão acompanhada por infecções oportunistas e tumores malignos, emaciação e degeneração do Sistema Nervoso Central. Sobre esta doença e seu diagnóstico, informe verdadeiro (V) ou falso (F) para as assertivas abaixo e, em seguida, marque a opção que apresenta a sequência correta.

- () O HIV, um DNA vírus, infecta diferentes tipos celulares incluindo células T CD4+ auxiliares, macrófagos e células dendríticas.
- () A doença causada pelo HIV começa com uma infecção aguda, que é parcialmente controlada pela resposta imune do hospedeiro e avança para uma infecção crônica progressiva de tecidos linfoides periféricos. O baço e os linfonodos se tornam locais de replicação contínua do HIV e de destruição celular.
- () Imunoensaios de terceira geração permitiram a detecção de IgM e de IgG e representaram um avanço no diagnóstico da infecção recente pelo HIV. Porém, novas tecnologias foram desenvolvidas, como, por exemplo, os testes de quarta geração, que possibilitam a detecção combinada de antígeno e anticorpo e reduzem o período de janela diagnóstica.
- () Atualmente, os testes moleculares são os mais eficazes para a confirmação diagnóstica, por permitirem o diagnóstico de infecções agudas e/ou recentes e apresentarem melhor custo-efetividade. Além disso, permitem a identificação do tipo viral e o monitoramento da carga viral.
- () Os testes rápidos são ensaios moleculares simples de identificação de anticorpos, com resultados em até 30 minutos, realizados com amostra de sangue total obtida por punção digital ou amostra de fluido oral. Esse processo de testagem é considerado como triagem. Portanto, há a necessidade de encaminhar os indivíduos com resultado reagente aos serviços de saúde para conclusão do diagnóstico.

- a) (F); (V); (V); (V); (F).
- b) (F); (V); (V); (F); (V).
- c) (V); (F); (F); (V); (F).
- d) (V); (V); (F); (F); (V).

56) A coloração pelo Gram é o método mais utilizado na microbiologia para classificar bactérias, com base na morfologia e na reação à coloração. Sobre este teste, marque a alternativa correta.

- a) Sozinho não serve para diagnóstico, sempre necessita de métodos laboratoriais complementares.
- b) A coloração diferencial alcançada no método de Gram se deve às diferenças na composição da parede celular de bactérias. As Gram-positivas possuem uma parede celular espessa de peptidoglicano e grandes quantidades de ácido teicoico ficando com a coloração rosa-avermelhada. Por sua vez, nas Gram-negativas, a camada de peptidoglicano é fina e a coloração azul-escura.
- c) Para visualizar microrganismos no Gram, em geral, é necessária uma quantidade de cerca de 10^4 UFC/ mL. Um resultado negativo não significa necessariamente ausência de microrganismos.
- d) Neste método, utiliza-se como corantes o cristal violeta, o lugol e a safranina ou fucsina.

- 57) A semeadura primária adequada é uma das mais importantes etapas da rotina microbiológica. Para isso, é fundamental uma boa qualidade das amostras clínicas e a seleção correta dos meios de transporte. Qualquer material clínico pode ser submetido à cultura, porém alguns são mais frequentemente solicitados tais como urina, fezes, escarro, lavado brônquico, líquidos orgânicos e secreções. Após a coleta, o material deve ser enviado de forma adequada ao laboratório, garantindo a sua preservação. Para tal, utilizam-se meios de transporte que garantam a integridade do agente infeccioso e permitam sucesso na cultura. Sobre o assunto, associe as colunas relacionando os meios de transporte com suas respectivas finalidades.

Meios de transporte

- (1) Meio de Stuart ou Amies
- (2) Meio de Stuart ou Amies com carvão
- (3) Meio de Cary-Blair
- (4) Meio de transporte pré-reduzido

Finalidade

- () Isolamento de bactérias aeróbicas e anaeróbicas facultativas, preferencialmente, para o isolamento de gonococos, hemófilos e pneumococos.
- () Isolamento de enteropatógenos a partir de amostras de fezes.
- () Isolamento de bactérias aeróbicas e anaeróbicas facultativas.
- () Isolamento de bactérias anaeróbicas.

A sequência correta dessa associação é:

- a) (3); (4); (1); (2).
 - b) (2); (1); (4); (3).
 - c) (1); (4); (3); (2).
 - d) (2); (3); (1); (4).
- 58) Nos laboratórios que trabalham com amostras hospitalares, as culturas de vigilância são uma rotina. Essas culturas são muito importantes para o controle de infecções hospitalares. As alternativas abaixo tratam de culturas de vigilância, **exceto**:
- a) detecção de betalactamases de espectro ampliado entre as enterobactérias.
 - b) resistência bacteriana de bactérias da família *Mycoplasmataceae*.
 - c) pesquisa de enterococos resistentes à vancomicina.
 - d) *Staphylococcus aureus* resistente à oxacilina.
- 59) Diversas doenças parasitárias que apresentam formas ou estágios no sangue circulante podem ser identificadas com precisão por meio de exames de sangue. Analise as assertivas abaixo quanto aos exames parasitológicos de sangue.
- I. Malária, leishmaniose, filariose bancroftiana, babesiose e a doença de Chagas são parasitos diagnosticados em exames de sangue em sua fase aguda.
 - II. Os métodos parasitológicos de sangue devem ser realizados imediatamente após a colheita do sangue. Caso isso não possa ser feito, há a possibilidade de colher o sangue em tubos contendo EDTA e, então, quando possível executar os métodos de exames indicados. A hemoscopia, assim feita, é menos nítida do que quando em material fresco.
 - III. A coleta é venosa.
 - IV. Método de Exame Direto: a gota é coletada no centro de uma lâmina, coberta com lamínula e examinada imediatamente após, pois a coagulação é rápida. Caso queira retardar a coagulação, pode adicionar um ou duas gotas de salina.
 - V. Esfregaço: podem ser utilizadas duas técnicas: esfregaço em camada delgada e em gota espessa. O primeiro é mais usado para identificação da forma e espécie de vários parasitos, pois, quando é bem feito, os mesmos aparecem nitidamente.

Sobre as assertivas acima, é correto afirmar que

- a) apenas uma é falsa.
- b) todas são verdadeiras.
- c) apenas três são verdadeiras.
- d) apenas duas são verdadeiras.

- 60) Criança de 7 anos, sexo masculino, procedente da periferia de Belo Horizonte, chegou ao pronto socorro apresentando febre e dor abdominal difusa há 7 dias. Não tinha colúria, nem acolia/hipocolia fecal. Apresentava diarreia persistente, com evidência de má absorção, esteatorreia e perda de peso. Os médicos levantaram suspeitas sobre infecção por Giárdia. Para confirmar essa hipótese, foram solicitados alguns exames. Baseado nas informações descritas no caso acima e sobre o diagnóstico da Giárdia, é **incorreto** afirmar que:
- a) exame de fezes pelo método Kato é o principal exame utilizado no diagnóstico da Giárdia.
 - b) as formas parasitárias da Giárdia identificadas em exames de fezes são trofozoítos e/ou cistos, mas neste caso, a forma a ser pesquisada será a trofozoítica, as mais comuns nas fezes diarreicas.
 - c) os trofozoítos são formas parasitárias sensíveis, perecendo, rapidamente, entre 15-20 minutos, tornando-se necessária a coleta das fezes em SAF (Acetato de Sódio, Ácido Acético e Formalina).
 - d) a detecção de antígenos nas fezes (coproantígenos) empregando a técnica de ELISA tem demonstrado resultados satisfatórios e pode ser utilizado como exame complementar ao diagnóstico de Giárdia.

Texto I - O PODER DO KC-390 *MILLENNIUM* NO COMBATE AOS INCÊNDIOS FLORESTAIS

Em razão, principalmente, da sua capacidade e versatilidade, a aeronave foi crucial para preservar a biodiversidade em dois grandes biomas brasileiros, o Pantanal e a Amazônia, além de ajudar a controlar os focos de incêndio na região de Ribeirão Preto (SP).

Texto adaptado.

Texto: Tenente jornalista Mônica Lopes

O Brasil enfrenta desafios recorrentes com incêndios florestais em áreas como o Pantanal e a Amazônia. Para proteger a biodiversidade, as comunidades locais e mitigar os impactos ambientais, a Força Aérea Brasileira (FAB) conta com um aliado poderoso: a aeronave KC-390 *Millennium*, operada pelo Primeiro Grupo de Transporte de Tropa (1º GTT) – Esquadrão Zeus. Este moderno vetor, equipado com o Sistema Modular Aeroportável de Combate a Incêndios (MAFFS, do inglês *Modular Airborne Fire Fighting System*), tem demonstrado grande eficiência em missões complexas, contribuindo para a preservação do meio ambiente com alto nível de precisão e capacidade operacional.

O KC-390 *Millennium* é um marco da aviação militar brasileira e internacional. Desenvolvido pela Embraer em parceria com a FAB, é uma aeronave de transporte multimissão projetada para operar em diversos cenários e ambientes adversos. Com capacidade de carga de até 26 toneladas, pode realizar desde missões de transporte aéreo logístico e reabastecimento em voo até operações de evacuação aeromédica e combate a incêndios florestais. Seu projeto inovador combina alta performance, robustez e flexibilidade, permitindo que atue em pistas não pavimentadas e de difícil acesso, características essenciais em regiões remotas como a Amazônia.

Durante a Operação Pantanal II, entre os meses de julho e setembro, a aeronave lançou mais de 1,18 milhão de litros de água e retardante, desempenhando papel fundamental na contenção de incêndios e na proteção de áreas críticas do Pantanal. Sob a coordenação do Comando Conjunto da operação, o Esquadrão Zeus demonstrou sua capacidade de resposta rápida e precisa, minimizando danos ao ecossistema local. Na Amazônia, durante a Operação Tucumã, em outubro, foram lançados 264.000 litros em áreas de difícil acesso, evidenciando a importância do KC-390 em regiões onde a geografia desafia a chegada de recursos convencionais.

Em outro cenário, na região de Ribeirão Preto (SP), em agosto, a aeronave foi mobilizada para ajudar a controlar focos críticos de incêndio, lançando 60.000 litros de água. Essa missão reforça a versatilidade do KC-390 em diferentes cenários, desde operações em áreas remotas até missões urbanas ou rurais, onde a precisão no combate às chamas é crucial.

O sucesso das operações se deve ao treinamento específico das equipes do Esquadrão Zeus e ao trabalho conjunto com órgãos ambientais, bombeiros e outras instituições. A parceria fortalece as operações, garantindo maior segurança e eficiência nas missões. “O KC-390 com o MAFFS trouxe uma nova dimensão às operações de combate a incêndios, com precisão, segurança e rapidez. Cada missão representa um compromisso com a vida e com a preservação do meio ambiente”, declarou o Comandante do Esquadrão Zeus, Tenente-Coronel Aviador Bruno Américo Pereira.

1. **Preparação do Sistema MAFFS:** O sistema é instalado no compartimento de carga do KC-390 e tem capacidade para lançar até 12.000 litros de água ou líquido retardante em uma única descarga de 7 segundos. Sua instalação leva entre seis e oito horas, e o sistema requer uma equipe técnica composta por sete militares especializados em elétrica e mecânica de aeronaves.
2. **Abastecimento de Água:** O abastecimento é realizado por caminhões que enchem reservatórios com capacidade para 24.000 litros cada. Utilizando motobombas, a água é transferida para o tanque do MAFFS, que comporta até 12.000 litros. O processo de pressurização ocorre com compressores internos e externos, permitindo descargas em alta pressão. Todo o procedimento de abastecimento e preparação para a decolagem leva cerca de 30 minutos.
3. **Coordenação de Voo e Decolagem:** Após a decolagem, é realizada a coordenação com o Controle de Tráfego Aéreo para garantir segurança e eficiência durante o voo. A equipe de solo do KC-390 participa ativamente do processo, colaborando com outras aeronaves e equipes em terra para identificar o ponto de combate mais crítico e definir as rotas de acesso.
4. **Execução da Missão:** Com a identificação do alvo, os mestres de carga ajustam o sistema MAFFS para o lançamento. A aeronave reduz sua velocidade e altitude para realizar as descargas de forma precisa. Em até sete segundos, o KC-390 pode lançar os 12.000 litros de água em uma única descarga ou fracioná-los em até três lançamentos.

O KC-390 *Millennium* incorpora tecnologias avançadas, como o sistema de controle eletrônico de voo (*fly-by-wire*), que oferece maior segurança e precisão em manobras de baixa altitude. A aeronave também é equipada com modernos sistemas de comunicação e navegação, garantindo integração com outras forças e instituições.

Fonte: LOPES, Mônica. *O poder do KC-390 Millennium no combate aos incêndios florestais*. Aerovisão, Brasília, DF, n. 280, p. 24-29, Out/Nov/Dez. 2024. Disponível em: https://issuu.com/portalfab/docs/aerovisao_280_out_nov_dez. Acesso em: 15 jan. 2026.

PROPOSTA

A partir da leitura do texto motivador e com base nos conhecimentos construídos ao longo de sua formação e atuação profissional, redija um texto dissertativo-argumentativo, em prosa, na modalidade formal da Língua Portuguesa, com no máximo trinta (30) e no mínimo quinze (15) linhas, com letra legível, sobre o seguinte tema:

O PAPEL DA TECNOLOGIA NACIONAL E DA FORÇA AÉREA BRASILEIRA NA PRESERVAÇÃO DO PATRIMÔNIO AMBIENTAL BRASILEIRO

Atenção:

- assuma um posicionamento sobre o tema sem se desviar do assunto;
- privilegie a clareza, a concisão e a coerência na exposição do pensamento;
- apresente argumentos convincentes que fundamentem seu ponto de vista.

RASCUNHO

RASCUNHO

RASCUNHO



EXAME DE ADMISSÃO
LEIA COM ATENÇÃO AS INSTRUÇÕES ABAIXO

1. Este caderno de questões contém 01 (uma) prova de Gramática e Interpretação de Texto, composta de 30 (trinta) questões objetivas, numeradas de 01 (um) a 30 (trinta); 01 (uma) prova de Conhecimentos Especializados, composta de 30 questões objetivas, numeradas de 31 (trinta e um) a 60 (sessenta); e uma proposta de redação.
2. Ao receber a ordem do Chefe/Fiscal de Setor, **confira** se:
 - ▶ a numeração das questões e a paginação estão corretas;
 - ▶ todas as questões estão perfeitamente legíveis. Sendo detectada alguma anormalidade de impressão, solicite **imediatamente** ao Chefe/Fiscal de Setor a substituição do caderno de questões; e
 - ▶ a "versão" da prova e a "especialidade" constantes deste caderno de questões correspondem aos campos "versão" e "especialidade" contidos em seu Cartão de Respostas.
3. O caderno de questões pode ser utilizado livremente como rascunho (para cálculos, desenhos etc.).
4. Os candidatos **não** devem identificar/assinar a Folha de Redação.
5. Iniciada a prova, é vedado formular perguntas.
6. Não será permitido ao candidato, sob pena de exclusão, realizar a prova portando, junto ao corpo ou sobre a mesa, óculos escuros; brincos; quaisquer adornos ou equipamentos na região das orelhas; colar; pulseira de qualquer tipo ou material (inclusive as de cunho religioso); gorro, "bibico", lenço ou faixa de cabeça, chapéu, boné ou similares; qualquer recipiente ou embalagem que não seja fabricado com material transparente, tais como garrafas e embalagens, luvas; cachecol; bolsa, mochila, pochete; livros, manuais, impressos, cadernos, folhas avulsas de qualquer tipo e/ou anotações (inclusive o cartão de informação); lápis; lapiseira; borracha; régua; caneta de corpo não transparente e/ou com tinta apagável; calculadora; protetores, abafadores, tampões e/ou similares auriculares; telefone celular, *smartphone* ou similar; *notebook*, *tablet*; *pen drive*; máquina fotográfica; relógio de qualquer tipo; controle ou chave de alarme; aparelhos sonoros, fonográficos, de comunicação ou de registros eletrônicos; e/ou quaisquer instrumentos que recebam, transmitam ou armazenem informações. Não é permitido o porte de armas de qualquer espécie, ainda que detenha autorização para o respectivo porte, ou que esteja uniformizado e/ou de serviço. Os objetos são de responsabilidade do candidato.
7. No Cartão de Respostas, preencha **apenas uma opção** (a, b, c ou d) de cada questão, com caneta esferográfica de tinta na cor azul ou preta, conforme instrução contida no próprio Cartão de Respostas.
8. Qualquer outra forma de marcação que estiver em desacordo com as instruções contidas no Cartão de Respostas, com marcação dupla, rasurada, emendada, campo de marcação não preenchido integralmente ou fora do espaço designado para as respostas e para a assinatura, bem como a falta desta, serão de inteira responsabilidade do candidato e também **considerados incorretos**.
9. Tenha muito cuidado com o seu Cartão de Respostas e a sua Folha de Redação para **não** amassá-los, molhá-los, dobrá-los, rasgá-los, manchá-los ou, de qualquer modo, danificá-los. O Cartão de Respostas e a Folha de Redação não serão substituídos.
10. **A prova terá a duração de 4 (quatro) horas e 20 (vinte) minutos.** Recomenda-se ao candidato iniciar a marcação do Cartão de Respostas nos últimos 20 minutos do tempo total de prova.
11. Por razões de segurança e sigilo, uma vez iniciadas as provas, o candidato deverá permanecer **obrigatoriamente** no Setor de Provas por, no mínimo, **2 (duas) horas** após o seu início. O caderno de questões só poderá ser levado pelo candidato que permanecer no Setor de Provas por, no mínimo, **4 (quatro) horas**.
12. Em nenhuma hipótese, o candidato poderá se ausentar do Setor de Provas levando consigo seu Cartão de Respostas, Folha de Redação ou qualquer folha de respostas que lhe tenha sido entregue.
13. **É obrigatório** que o candidato assine a Relação de Chamada e o Cartão de Respostas, e entregue o Cartão de Respostas e a Folha de Redação.
14. A desobediência a qualquer uma das determinações constantes no presente caderno de questões, no Cartão de Respostas e nas Instruções Específicas (IE) poderá implicar a **não** correção da prova e à exclusão do Exame.