



DOMINGO DE TARDE

**PREFEITURA MUNICIPAL DE ERECHIM, CÂMARA MUNICIPAL DE ERECHIM E
INSTITUTO ERECHINENSE DE PREVIDÊNCIA/RS
CONCURSO PÚBLICO Nº 01/2022**

TÉCNICO EM ENFERMAGEM

INSTRUÇÕES

Leia atentamente e cumpra rigorosamente as instruções que seguem, pois elas são parte integrante das provas e das normas que regem esse certame.

1. Atente-se aos avisos contidos no quadro da sala.
2. Seus pertences deverão estar armazenados dentro de embalagem específica fornecida pelo fiscal, permanecendo em sua posse somente caneta esferográfica de ponta grossa, de material transparente, com tinta preta, documento de identificação, lanche e água, se houver. A utilização de qualquer material não permitido em edital é expressamente proibida, acarretando a sua imediata eliminação do certame.
3. Certifique-se de que este caderno:
 - contém 40 (quarenta) questões;
 - refere-se ao cargo para o qual realizou a inscrição.
4. Cada questão oferece 5 (cinco) alternativas de respostas, representadas pelas letras A, B, C, D e E, sendo apenas 1 (uma) a resposta correta.
5. Será respeitado o tempo para realização da prova conforme previsto em edital, incluindo o preenchimento da grade de respostas.
6. Os três últimos candidatos deverão retirar-se da sala de prova ao mesmo tempo, devendo assinar a Ata de Prova.
7. A responsabilidade referente à interpretação dos conteúdos das questões é exclusiva do candidato.
8. No caderno de prova, você poderá rabiscar, riscar e calcular.
9. Os gabaritos preliminares da prova objetiva serão divulgados na data descrita no Cronograma de Execução desse certame.



V1_29/07/2022 15:06:16



Instrução: As questões de números 01 a 10 referem-se ao texto abaixo. Os destaques ao longo do texto estão citados nas questões.

O vaso de flor

Por Martha Medeiros

01 Neste domingo, Caio Fernando Abreu faria 73 anos. Não é uma data redonda, mas é
02 sempre oportuno lembrar este escritor que faleceu aos 47 e se tornou eterno. O Caio F dos
03 contos, das cartas, das peças de teatro, dos romances, e que sem ter conhecido o furor das
04 redes sociais, tornou-se um dos autores mais citados por elas. Qual a razão deste
05 **encantamento** que não se desfaz, ao contrário, só aumenta?

06 Deve ser porque são tempos **brutos**, incultos, superficiais, e Caio era o oposto disso: um
07 homem que mergulhava nos sentimentos. Aperitivava algumas experiências, mas sempre
08 desejou ___ refeição completa.

09 Quando todos queriam ser um sucesso, Caio queria ser amado. Acreditava que encontraria
10 no amor seu **conforto** espiritual, seu lugar no mundo, ele que morou em várias metrópoles sem
11 se enraizar em nenhuma, até que fez do texto o seu lugar, o seu território de reconhecimento.

12 Caio era pop e profundo ao mesmo tempo. Com suas palavras carregadas de poesia e
13 sensibilidade, revelava o secreto e o escuro que nos habita internamente, dando assim
14 visibilidade para aquilo que não costumamos expor ___ luz do dia.

15 Caio foi e ainda é um holofote, um farol, uma lanterna que ilumina as solidões mais
16 melancólicas. Interessava-se pelos *outsiders* e pelo lado maldito da vida, mas sem nunca perder
17 o refinamento. Domava o próprio desespero com uma elegância genuína. Ninguém foi tão
18 sofisticado ao retratar a crueza do mundo e a dor da rejeição. Escrevendo, criava cenários visuais
19 para seus leitores, como se o texto fosse um videoclipe. Sua amargura vinha sempre
20 acompanhada da descrição de um sofá estampado no canto da sala, da paisagem urbana que
21 ele via através da janela (onde certamente haveria, no parapeito, um vaso de flor), da música
22 que estava tocado (Nara Leão? Tom Waits?). Caio cultivava as suas trevas em bom ambiente,
23 não era de sofrer sem trilha sonora ou sem uma vela acesa no castiçal.

24 Poucos como ele narraram tão bem a aproximação entre dois estranhos: os gestos lentos,
25 as palavras bem cuidadas, os silêncios espichados. Expectativas quase nunca atingidas, que
26 resultavam em cacos que Caio juntava um a um, formando mais um mosaico da sua coleção de
27 emoções fragmentadas. Ele se foi, mas em nosso universo íntimo, somos como Caio: o tempo
28 passa, a gente se constrói, aí sopra um vento forte e nos esparrama, e então juntamos do chão
29 as partes que ficaram espalhadas e com elas nos reconstruímos, e a cada nova formatação
30 ficamos um pouco melhores do que antes, ou um pouco mais desalentados, **mas** nunca os
31 mesmos. Só o que não muda é o vaso de flor no parapeito da janela, atenuando nossa desolação.
32 Em meio ___ tanta bestialidade, há sempre que preparar a casa para a esperança.

(Disponível em: O vaso de flor. Zero Hora, Porto Alegre, 11 e 12 set. 2021. Caderno Donna – texto adaptado especialmente para esta prova).

QUESTÃO 01 – Sobre Caio Fernando Abreu, assinale a alternativa que NÃO corresponde ao que o texto diz:

- A) O autor morou em vários locais, mas sem se estabelecer neles.
- B) Por meio de sua escrita, o autor criava textos visuais.
- C) A escrita de Caio era refinada ao tratar das dores da recusa.
- D) Caio Fernando Abreu fez da escrita o seu lugar no mundo.
- E) A fascinação pelo escritor se desmancha com o passar do tempo.

QUESTÃO 02 – Considerando o emprego do acento indicativo de crase, assinale a alternativa que preenche, correta e respectivamente, as lacunas das linhas 08, 14 e 32.

- A) a – à – a
- B) à – a – à
- C) a – à – à
- D) à – a – a
- E) a – a – à

QUESTÃO 03 – Os vocábulos “encantamento” (l. 05), “brutos” (l. 06) e “conforto” (l. 10) podem ser substituídos respectivamente e sem alteração de sentido nos trechos nos quais se encontram, por:

- A) Fascínio – irracionais – alento.
- B) Arrebatamento – rudes – abalo.
- C) Magia – rudes – consolo.
- D) Fascínio – comedidos – alento.
- E) Arrebatamento – irracionais – abalo.

QUESTÃO 04 – Analise as assertivas abaixo relacionadas ao trecho “Não é uma data redonda, mas é sempre oportuno lembrar este escritor que faleceu aos 47 e se tornou eterno” (l. 01-02):

- I. As palavras “redonda” e “eterno” são adjetivos.
- II. Os vocábulos “não” e “mas” são advérbios.
- III. Há apenas três verbos no trecho.
- IV. O termo “este” e “se” são pronomes.

Quais estão INCORRETAS?

- A) Apenas I.
- B) Apenas I e IV.
- C) Apenas II e III.
- D) Apenas II, III e IV.
- E) I, II, III e IV.

QUESTÃO 05 – Assinale a alternativa que apresenta um pronome indefinido.

- A) “(...) e Caio era o oposto disso: (...)” (l. 06).
- B) “Caio foi e ainda é um holofote, um farol, uma lanterna (...)” (l. 15).
- C) “Com suas palavras carregadas de poesia e sensibilidade, (...)” (l. 12-13).
- D) “Quando todos queriam ser um sucesso, Caio queria ser amado” (l. 09).
- E) “O Caio F dos contos, das cartas, das peças de teatro, dos romances, (...)” (l. 02-03).

QUESTÃO 06 – Assinale a alternativa que apresenta a classificação correta para as palavras destacadas em cada trecho.

- A) “O Caio F dos contos, das cartas, das peças **de** teatro, (...)”: o termo em destaque é um artigo.
- B) “(...) **ele** que morou em várias metrópoles sem se enraizar em nenhuma, (...)”: a palavra destacada é um pronome pessoal oblíquo.
- C) “(...) tornou-se um dos autores mais citados **por** elas”: o vocábulo em destaque é uma preposição.
- D) “(...) revelava o secreto e o escuro que nos habita **internamente**, (...)”: o termo destacado é um adjetivo.
- E) “Ninguém foi tão **sofisticado** ao retratar a crueza do mundo (...)”: o vocábulo destacado é um substantivo.

QUESTÃO 07 – Analise as assertivas abaixo e assinale V, se verdadeiras, ou F, se falsas relacionadas ao vocábulo “mas” (l. 30).

- () O vocábulo indica uma oposição, uma ideia contrária.
- () O termo “mas” é um advérbio.
- () Ele pode ser substituído por “entretanto”, “contudo”, “todavia”.
- () O vocábulo “portanto” é da mesma classe gramatical que “mas”, porém transmite outro sentido.

A ordem correta de preenchimento dos parênteses, de cima para baixo, é:

- A) V – V – V – V.
- B) F – F – V – F.
- C) V – F – F – V.
- D) F – V – F – F.
- E) V – F – V – V.

QUESTÃO 08 – Analise o trecho a seguir retirado do texto:

“Sua amargura vinha sempre acompanhada da descrição de um sofá estampado no canto da sala, da paisagem urbana que ele via através da janela (onde certamente haveria, no parapeito, um vaso de flor), da música que estava tocado (Nara Leão? Tom Waits?).”.

Se a palavra “amargura” fosse flexionada no plural, quantas outras palavras precisariam ser modificadas para garantir a correta concordância verbo-nominal?

- A) 1.
- B) 2.
- C) 3.
- D) 4.
- E) 5.

QUESTÃO 09 – No tocante à oração “Caio era pop e profundo ao mesmo tempo”, retirada do texto, analise o trecho a seguir:

O sujeito da oração é _____, já o predicado é _____. Além disso, o verbo “era” é um _____ e a oração apresenta _____.

Assinale a alternativa que preenche, correta e respectivamente, as lacunas do trecho acima.

- A) simples – verbal – verbo transitivo direto – complemento verbal
- B) oculto – nominal – verbo transitivo indireto – complemento verbal
- C) composto – verbal – verbo de ligação – predicativo do sujeito
- D) simples – nominal – verbo de ligação – predicativo do sujeito
- E) oculto – verbal – verbo de ligação – complemento verbal

QUESTÃO 10 – Analise as assertivas abaixo a respeito da oração “Caio cultivava as suas trevas em bom ambiente” (l. 22):

- I. O sujeito da oração é simples, pois apresenta apenas um núcleo.
- II. O predicado é nominal.
- III. O verbo “cultivava” é um verbo transitivo direto (VTD).
- IV. A expressão “em bom ambiente” é um adjunto adverbial.

Quais estão corretas?

- A) Apenas III.
- B) Apenas I e IV.
- C) Apenas II e IV.
- D) Apenas I, III e IV.
- E) I, II, III e IV

CONHECIMENTOS GERAIS

QUESTÃO 11 – Sobre o traçado viário da cidade de Erechim, analise as assertivas abaixo:

- I. É uma das cidades brasileiras que teve suas plantas urbanas planejadas antes de serem implantadas.
- II. Foi idealizada a partir das ideias positivistas de Auguste Comte.
- III. A cidade foi projetada para ser o centro urbano da Colônia de Erechim.

Quais estão corretas?

- A) Apenas I.
- B) Apenas II.
- C) Apenas I e III.
- D) Apenas II e III.
- E) I, II e III.

QUESTÃO 12 – Os municípios de _____ e _____ são os limites leste do Município de Erechim.

Assinale a alternativa que preenche, correta e respectivamente, as lacunas do trecho acima.

- A) Gaurama – Áurea
- B) Aratiba – Getúlio Vargas
- C) Gaurama – Paulo Bento
- D) Paulo Bento – Áurea
- E) Getúlio Vargas – Paulo Bento

QUESTÃO 13 – Os primeiros povoadores não indígenas que ocuparam a região do atual Município de Erechim foram:

- A) Espanhóis, vindos da região do Prata.
- B) Paulistas, descendentes dos bandeirantes.
- C) Alemães, expulsos de seus países nas lutas religiosas.
- D) Jesuítas, após as delimitações do Tratado de Madrid.
- E) Judeus, vindos de Portugal.

QUESTÃO 14 – A economia do Município de Erechim apresenta as seguintes características:

- I. Comércio e o setor de serviços pouco desenvolvidos como fontes geradoras do PIB – produto interno bruto do município.
- II. Setor primário apresenta uma produção bastante diversificada.
- III. O parque industrial instalado na cidade provocou um grande desenvolvimento para o setor, principalmente para o metal-mecânico.

Quais estão corretas?

- A) Apenas I.
- B) Apenas II.
- C) Apenas I e III.
- D) Apenas II e III.
- E) I, II e III.

QUESTÃO 15 – Na Praça da Bandeira, ponto central da cidade, estão situados:

- I. O busto do Presidente Getúlio Vargas com a Carta Testamento.
- II. O chafariz, em estilo italiano.
- III. O mastro com a Bandeira Nacional.

Quais estão corretas?

- A) Apenas I.
- B) Apenas II.
- C) Apenas I e III.
- D) Apenas II e III.
- E) I, II e III.

INFORMÁTICA

QUESTÃO 16 – No Microsoft Windows 10, em sua configuração padrão e versão em português, o _____, além de mostrar os processos e serviços que estão em execução, fornece informações de desempenho do computador.

Assinale a alternativa que preenche corretamente a lacuna do trecho acima.

- A) Internet Explorer
- B) Gerenciador de Tarefas
- C) Explorador de Arquivos
- D) Monitor de Recursos
- E) Windows Update

QUESTÃO 17 – Em relação ao Microsoft Word 2016, em sua configuração padrão e versão em português, o botão Controlar Alterações, utilizado para marcar todas as adições, exclusões, movimentações e mudanças de formatação em um documento está localizado na guia:

- A) Referências.
- B) Revisão.
- C) Página Inicial.
- D) Exibir.
- E) Inserir.

QUESTÃO 18 – Considerando as fórmulas para somar os valores das células A3, A5, A6 e A7 em uma planilha do Microsoft Excel 2016, em sua configuração padrão e versão em português, assinale a alternativa que apresenta uma fórmula utilizada INCORRETAMENTE.

- A) =A3+A5+A6+A7
- B) =A3+SOMA(A5:A7)
- C) =SOMA(A3;A5;A6;A7)
- D) =SOMA(A3;A5:A7)
- E) =SOMA(A3,A5,A6,A7)

QUESTÃO 19 – Sobre o navegador Google Chrome, versão 103, em sua configuração padrão para computador, assinale o atalho de teclado utilizado para atualizar a página atual.

- A) F1
- B) Alt + F4
- C) Ctrl + f
- D) F5
- E) Esc

QUESTÃO 20 – A respeito do Gmail, versão para computador, analise as assertivas abaixo:

- I. Não permite configurar uma resposta automática de férias ou fora do escritório.
- II. Permite ler, responder e pesquisar mensagens, mesmo sem se conectar à Internet (modo off-line).
- III. Permite a criação de uma única assinatura de e-mail.

Quais estão corretas?

- A) Apenas II.
- B) Apenas III.
- C) Apenas I e II.
- D) Apenas I e III.
- E) I, II e III.

LEGISLAÇÃO

QUESTÃO 21 – Segundo os termos da Lei nº 5.971/2015, que institui o Regime Próprio de Previdência Social (RPPS) do Município de Erechim, o Instituto Erechinense de Previdência (IEP) visa dar cobertura aos riscos a que estão sujeitos os beneficiários e compreende um conjunto de benefícios que atendam a garantia dos meios de subsistência nos eventos de:

- A) Invalidez e idade avançada, apenas.
- B) Idade avançada e morte, apenas.
- C) Morte e invalidez, apenas.
- D) Invalidez, idade avançada e morte.
- E) Risco de vida, invalidez, idade avançada e morte.

QUESTÃO 22 – Com referência à Lei Orgânica do Município de Erechim, analise as assertivas abaixo:

- I. Compete ao Município, no exercício de sua autonomia, decretar suas leis, expedir decretos e atos relativos aos assuntos de seu peculiar interesse.
- II. São poderes do Município, independentes e harmônicos entre si, o Legislativo, o Executivo e o Judiciário.
- III. O imposto sobre propriedade predial e territorial urbana (IPTU) é tributo de competência municipal.

Quais estão corretas?

- A) Apenas II.
- B) Apenas I e II.
- C) Apenas I e III.
- D) Apenas II e III.
- E) I, II e III.

QUESTÃO 23 – Com fundamento no Regime Jurídico do Município de Erechim, Lei nº 3.443/2002, assinale a alternativa INCORRETA.

- A) Para atender a necessidades temporárias de excepcional interesse público, poderão ser efetuadas contratações de pessoal por tempo determinado.
- B) Consideram-se da família do servidor, além do cônjuge e filhos, quaisquer pessoas que vivam às suas expensas e constem de seu assentamento individual.
- C) O pagamento do auxílio-reclusão cessará a partir do dia imediato àquele em que o servidor for posto em liberdade, ainda que condicional.
- D) Será licenciado com remuneração integral, o servidor acidentado em serviço.
- E) O Dia do Servidor Público será comemorado em doze de outubro.

QUESTÃO 24 – Com base na Lei Complementar nº 13/2019, que institui o Código Administrativo do Município de Erechim, analise as assertivas abaixo, assinalando V, se verdadeiras, ou F, se falsas.

- () A penalidade pecuniária será judicialmente executada se, imposta de forma regular e pelos meios hábeis, o infrator se recusar a fazê-la no prazo legal.
- () Notificação Preliminar é o processo administrativo formulado por escrito, através do qual se dá conhecimento à parte de providência ou medida que a ela incumbe realizar.
- () Em caso de reincidência, o infrator terá direito ao desconto de até 30% do valor total da multa.

A ordem correta de preenchimento dos parênteses, de cima para baixo, é:

- A) V – V – F.
- B) V – F – F.
- C) V – F – V.
- D) F – V – V.
- E) F – F – F.

QUESTÃO 25 – De acordo com os termos do Plano de Carreira do Município de Erechim, Lei nº 3.919/2005, a(o) _____ é o agrupamento de cargos da mesma denominação, com iguais atribuições e responsabilidades, constituída de padrões e classes.

Assinale a alternativa que preenche corretamente a lacuna do trecho acima.

- A) Promoção
- B) Categoria funcional
- C) Cargo público
- D) Carreira pública
- E) Função comissionada

MATEMÁTICA/RACIOCÍNIO LÓGICO

Lista de símbolos:

→ **Condicional**

↔ **Bicondicional**

∧ **Conector "e"**

∨ **Conector "ou"**

⊕ **Conector "ou...ou" exclusivo**

¬ **Negação da proposição**

QUESTÃO 26 – Após um aumento de 12%, um fiscal sanitário passou a receber um salário mensal no valor de R\$ 4.393,76. Nessa situação, quantos reais esse fiscal sanitário recebia mensalmente, antes do reajuste do seu salário?

- A) R\$ 3.756,70.
- B) R\$ 3.815,50.
- C) R\$ 3.923,00.
- D) R\$ 4.025,60.
- E) R\$ 4.130,00.

QUESTÃO 27 – Leonardo e Ricardo atuam como fiscais sanitários em um determinado município. Supondo que, juntos, fizeram uma inspeção de rotina nas lancherias localizadas na região central no dia 03 de abril, porém, Leonardo tem inspeções em lancherias a cada 4 dias e Ricardo a cada 10 dias. Nessa situação, quantos dias serão necessários para que Ricardo e o Leonardo façam a inspeção em lancherias juntos:

- A) 10 dias.
- B) 20 dias.
- C) 25 dias.
- D) 30 dias.
- E) 35 dias.

QUESTÃO 28 – Um educador assistente realizou, juntamente com o professor regente, uma pesquisa referente às atividades pedagógicas e recreativas propostas para 300 crianças em uma ação realizada em um centro comunitário. Foi constatado que, do total de crianças participantes, 35% praticaram capoeira, 40% realizaram atividades voltadas para o teatro e as demais participaram de atividades recreativas de pintura e desenho. Nessa situação, a quantidade de crianças que participaram das atividades de pintura e desenho corresponde a:

- A) 50.
- B) 75.
- C) 100.
- D) 120.
- E) 145.

QUESTÃO 29 – Maria aplicou R\$ 15.000,00 em uma instituição financeira por um período de 24 meses, a uma taxa de 15% ao ano. Ao final do período de aplicação, Maria fez o resgate de 60% do montante final e o restante do valor foi reaplicado. Nesse caso, o valor reaplicado por Maria é igual a:

- A) R\$ 7.800,00.
- B) R\$ 8.500,00.
- C) R\$ 10.300,00.
- D) R\$ 11.700,00.
- E) R\$ 12.600,00.

QUESTÃO 30 – Considerando as proposições abaixo, assinale a sentença que pode ser classificada como uma proposição composta:

- A) Hoje é sexta-feira?
- B) João é educador assistente.
- C) Que lindo dia de sol!
- D) Se Paulo é assistente administrativo, então João é cinegrafista.
- E) A prova de matemática está fácil.

CONHECIMENTOS ESPECÍFICOS

QUESTÃO 31 – A cadeia de sobrevivência é um conjunto de procedimentos que visa salvar pessoas que sofreram uma parada cardiorrespiratória. Assinale a alternativa que corresponde ao 6º elo da cadeia de sobrevivência extra-hospitalar.

- A) Cuidados pós-PCR.
- B) Recuperação.
- C) Desfibrilação.
- D) RCP de alta qualidade.
- E) Ressuscitação avançada.

QUESTÃO 32 – Parada cardiorrespiratória (PCR) é a interrupção inesperada e abrupta do trabalho cardíaco e respiratório, com sequente perda de consciência. São causas reversíveis de uma PCR, EXCETO:

- A) Hipotermia.
- B) Toxinas.
- C) Tamponamento cardíaco.
- D) Acidemia.
- E) Derrame pericárdico.

QUESTÃO 33 – A gonorreia é uma doença sexualmente transmissível (DST), causada pela bactéria gram-negativa conhecida como *Neisseria gonorrhoeae*, ou gonococo. São locais que podem ser afetados por essa DST, EXCETO:

- A) Pênis.
- B) Garganta.
- C) Olhos.
- D) Canal anal.
- E) Ouvido.

QUESTÃO 34 – A hepatite é caracterizada por um processo inflamatório que resulta em necrose dos hepatócitos. Pode ser classificada como aguda ou crônica e, na maioria dos casos, é benigna e atinge outros órgãos de forma secundária. Sobre a hepatite, assinale a alternativa INCORRETA.

- A) A hepatite E é transmitida de modo fecal-oral.
- B) Os exames realizados para o diagnóstico da hepatite C são: anti HCV RNA HCV.
- C) A hepatite A apresenta os primeiros sintomas como: febre, mal-estar, desconforto, dores abdominais e, mais tardiamente, apresenta icterícia, urina escura e fezes claras.
- D) O tratamento para hepatite C é atualmente realizado através da combinação de Peg Interferon e Ribavirina, que tem demonstrado os melhores resultados.
- E) A hepatite E deve ser tratada com antibioticoterapia.

QUESTÃO 35 – O ser humano funciona de maneira complexa e vários fatores influenciam ao mesmo tempo no seu comportamento. É importante que o técnico de enfermagem conheça mais os pacientes que está atendendo para que possa estreitar o relacionamento e garantir a efetividade do tratamento. São fatores de influência nos transtornos mentais, EXCETO:

- A) Físicos e biológicos.
- B) Sensorial.
- C) Neuroendócrinos.
- D) Ambientais.
- E) Orgânicos.

QUESTÃO 36 – Em relação às medicações de urgência e emergência, as quais devem ser de conhecimento do técnico de enfermagem para que o paciente possa ser atendido da melhor forma possível, assinale a alternativa INCORRETA.

- A) Adrenalina é indicada para o tratamento de arritmias cardíacas ou úlcera péptica.
- B) Midazolam é uma droga indutora de sono de ação curta e indicada a pacientes adultos, pediátricos e neonatos.
- C) Noradrenalina é uma droga de eleição no choque séptico, cuja finalidade é elevar a pressão arterial em pacientes hipotensos, que não responderam à ressuscitação por volume.
- D) Amiodarona é um fármaco do grupo dos antiarrítmicos e é um potente vasodilatador. Também atua na diminuição da frequência cardíaca, aumentando a irrigação do coração pelos vasos coronários.
- E) Diazepam é um ansiolítico da classe dos benzodiazepínicos e é usado principalmente contra convulsões ou transtornos de ansiedade.

QUESTÃO 37 – Paciente chega na sala de recuperação após a realização de uma laparotomia por abdome agudo e a orientação médica é que o paciente fique em jejum. Devido a isso, é prescrito para o paciente uma solução glicofisiológica de 1.000 ml a 60 mcgts/min. A enfermeira solicita ao técnico de enfermagem que seja colocada a solução em bomba de infusão para melhor controle hídrico. Assinale a alternativa que corresponde ao ml/h que deverá ser programado na bomba.

- A) 20 ml/h.
- B) 30 ml/h.
- C) 60 ml/h.
- D) 120 ml/h.
- E) 180 ml/h.

QUESTÃO 38 – A terminologia técnica é o andamento dos cuidados ao paciente. Saber sobre a forma técnica de se comunicar tanto de forma escrita quanto verbal é a forma de comunicação segura entre a equipe que presta o cuidado. Considerando essas informações, relacione a Coluna 1 à Coluna 2.

Coluna 1

- 1. Melanúria.
- 2. Mácula.
- 3. Nictúria.
- 4. Pápula.
- 5. Ptialismo.

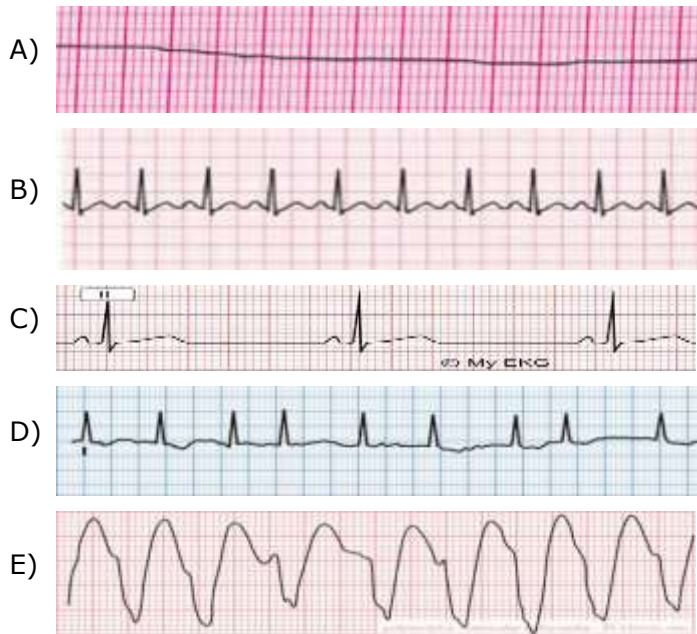
Coluna 2

- () Mancha de coloração diferente na pele.
- () Micção frequente à noite.
- () Hipersecreção salivar.
- () Eliminação de urina escura.
- () Pequenas lesões na pele, com elevação.

A ordem correta de preenchimento dos parênteses, de cima para baixo, é:

- A) 4 – 3 – 1 – 2 – 5.
- B) 5 – 1 – 3 – 4 – 2.
- C) 1 – 5 – 2 – 4 – 3.
- D) 2 – 3 – 5 – 1 – 4.
- E) 3 – 5 – 4 – 1 – 2.

QUESTÃO 39 – Paciente em um Pronto Atendimento (PA), ao ser monitorado pelo técnico de enfermagem em um monitor multiparâmetros, observou que o paciente apresentava um ritmo cardíaco de fibrilação ventricular. Assinale a alternativa que corresponde a esse traçado de eletrocardiograma.



QUESTÃO 40 – As mãos dos profissionais que atuam em serviços de saúde podem ser higienizados utilizando-se: água e sabonete, preparação alcoólica e anti-séptico degermante. São indicações para o uso de preparações alcoólicas na lavagem de mãos, EXCETO:

- A) Antes de realizar procedimentos assistenciais e manipular dispositivos invasivos.
- B) Após o risco de exposição de fluidos corporais.
- C) Antes do contato com o paciente.
- D) Antes e após contato com paciente colonizado ou infectado por *C. difficile*.
- E) Após o contato com o paciente.