

# GERIATRIA

CANDIDATO: \_\_\_\_\_

**Comando da Aeronáutica**



**EXAME DE ADMISSÃO**

**CURSO DE ADAPTAÇÃO DE MÉDICOS DA AERONÁUTICA DO  
ANO 2027**

Versão

**A**



**PÁGINA EM BRANCO**

Considere o poema a seguir para responder às questões 01 e 02.

**Consoada**

Quando a Indesejada das gentes chegar  
 (Não sei se dura ou caroável),  
 talvez eu tenha medo.  
 Talvez sorria, ou diga:  
 — Alô, iniludível!  
 O meu dia foi bom, pode a noite descer.  
 (A noite com os seus sortilégios.)  
 Encontrará lavrado o campo, a casa limpa,  
 A mesa posta,  
 Com cada coisa em seu lugar.  
 (BANDEIRA, Manuel. *Libertinagem*, 1930)

- 01) No verso “— Alô, iniludível!”, do poema Consoada, a palavra “iniludível” resulta de um processo de formação que se caracteriza corretamente como:
- derivação parassintética.
  - composição por justaposição.
  - composição por aglutinação.
  - derivação por sufixação e prefixação.

- 02) O título do poema Consoada, de Manuel Bandeira, dialoga diretamente com seu conteúdo temático. Segundo o Dicionário Houaiss da Língua Portuguesa, o termo “consoada” designa, entre outros sentidos, a refeição leve feita à noite, especialmente na véspera de Natal, associada à ideia de espera e preparação.

Considerando essa definição e a leitura integral do poema, a relação entre o título e o texto estabelece-se principalmente porque:

- o poema descreve literalmente uma refeição noturna, enfatizando hábitos alimentares tradicionais do eu lírico, e, com isso, hábitos inerentes ao monastério.
- o título funciona como ironia, pois a morte, apresentada no poema, rompe de forma abrupta e violenta a tranquilidade da cena doméstica.
- a consoada atua como símbolo de preparação serena para a chegada da morte, concebida como visita inevitável e acolhida com ordem e aceitação.
- o termo reforça a dimensão religiosa do poema, associando diretamente a morte ao nascimento de Cristo e à redenção cristã.

- 03) Considere a frase abaixo.

“O relatório técnico, **que foi elaborado pela comissão responsável após meses de análise minuciosa dos dados coletados em diferentes regiões do país**, apresentou conclusões divergentes das inicialmente esperadas.”

Com base na análise sintática da oração destacada, assinale a alternativa correta.

- A oração “que foi elaborado pela comissão responsável após meses de análise minuciosa dos dados coletados em diferentes regiões do país” é uma oração subordinada adjetiva restritiva, pois delimita o sentido do termo “relatório técnico”.
- A oração “que foi elaborado pela comissão responsável após meses de análise minuciosa dos dados coletados em diferentes regiões do país” exerce valor sintático de aposto explicativo, funcionando como oração subordinada adjetiva explicativa.
- A oração “que foi elaborado pela comissão responsável após meses de análise minuciosa dos dados coletados em diferentes regiões do país” é uma oração subordinada substantiva explicativa, pois acrescenta uma informação acessória ao período.
- A oração “que foi elaborado pela comissão responsável após meses de análise minuciosa dos dados coletados em diferentes regiões do país” estabelece relação de coordenação explicativa, introduzida pelo pronome relativo “que”.

- 04) Determinados verbos da Língua Portuguesa apresentam flexão defectiva, isto é, não são tradicionalmente conjugados em todas as pessoas, tempos ou modos. Em geral, tais restrições decorrem de fatores fonéticos ou do uso consagrado pela tradição gramatical, motivo pelo qual algumas formas verbais são evitadas na norma-padrão.

Considerando a norma-padrão da Língua Portuguesa e o comportamento dos verbos defectivos, assinale a alternativa em que a forma verbal destacada está empregada corretamente.

- É improvável que os artistas **coloram** o painel antes do prazo estabelecido.
- Caso a empresa **reaveja** os valores pagos indevidamente, poderá regularizar o balanço.
- Se os dois atletas **competirem** novamente amanhã, o público comparecerá em grande número.
- O professor solicitou que os alunos **demulam** o argumento apresentado no texto.

05) Analise os períodos a seguir.

- I. O discurso foi tão convincente **que** a assembleia aprovou o projeto por unanimidade.
- II. Ele continuou defendendo a proposta, **embora** soubesse da rejeição iminente.
- III. O relatório foi redigido **segundo** determinam as normas técnicas vigentes.
- IV. O atleta persistiu no treinamento, **ainda que** estivesse lesionado.

Considerando o valor semântico, assinale a alternativa que apresenta corretamente a classificação das conjunções destacadas.

- a) I – concessiva; II – consecutiva; III – conformativa; IV – concessiva.
- b) I – consecutiva; II – concessiva; III – conformativa; IV – concessiva.
- c) I – conformativa; II – concessiva; III – consecutiva; IV – consecutiva.
- d) I – consecutiva; II – conformativa; III – concessiva; IV – conformativa.

06) A questão refere-se ao fragmento do conto *A nova Califórnia*, de Lima Barreto.

O carteiro, cujo velho sonho era a formatura do filho, viu logo ali meios de consegui-la. Castrioto, o escrivão do juiz de paz, que o ano passado conseguiu comprar uma casa, mas ainda não pudera cercar, pensou no muro, que lhe devia proteger a horta e a criação. Pelos olhos do sitiante Marques, que andava desde anos atrapalhado para arranjar um pasto, passou logo o prado verde do Costa, onde seus bois engordariam e ganhariam forças [...]

Fonte: BARRETO, Lima. *A nova Califórnia*. In: MORICONI, Ítalo (Org.). *Os cem melhores contos brasileiros do século*. Rio de Janeiro: Objetiva, 2001. p. 40.

Com base na análise sintática do período, especialmente quanto à classificação das orações coordenadas e subordinadas presentes no fragmento, assinale a alternativa **incorreta**.

- a) "mas ainda não pudera cercar", é classificada como oração coordenada sindética adversativa.
- b) "passou logo o prado verde do Costa", é classificada como oração coordenada sindética conclusiva.
- c) "cujo velho sonho era a formatura do filho", é classificada como oração subordinada adjetiva explicativa.
- d) "que andava desde anos atrapalhado para arranjar um pasto", é classificada como oração subordinada adjetiva explicativa.

07) Leia o texto abaixo.

#### **Polícia encontra livro roubado de Borges**

A Polícia Federal da Argentina encontrou um exemplar da primeira edição de um livro de poemas de Jorge Luis Borges publicado em 1925 e que havia sido roubado. A obra está avaliada em US\$ 10 mil, e estava em uma barraca numa feira de livros de Buenos Aires, segundo informações do jornal *Clarín*. O exemplar de *Luna de Enfrente* pertencia ao colecionador Horacio Porcel e foi roubada [*sic*] dele há menos de um ano. O livro traz uma dedicatória de Borges ao escritor argentino Ricardo Güiraldes.

Fonte: Folha de São Paulo, 20 set. 2004. p. E8.

Considerando os aspectos sintáticos e semânticos da expressão "de Borges", assinale a alternativa **incorreta**.

- a) Caso o título fosse reescrito como "Polícia encontra livro de Borges roubado", a ambiguidade seria completamente eliminada.
- b) A ambiguidade decorre da possibilidade de o termo "de Borges" relacionar-se semanticamente ao substantivo "livro", e não ao particípio "roubado".
- c) A construção permite dupla interpretação, porque o sintagma preposicionado "de Borges" pode exercer função de adjunto adnominal tanto com valor de autoria quanto de posse.
- d) A interpretação de que o livro teria sido roubado do escritor Jorge Luis Borges decorre da leitura em que o sintagma preposicionado assume valor de complemento nominal associado ao particípio "roubado".

08) Assinale a alternativa cujo enunciado apresenta corretamente a colocação do pronome em relação ao verbo, à luz da norma-padrão, considerando fatores de atração, tempos verbais e a estrutura sintática do período.

- a) Mal **me haviam informado** do ocorrido, resolvi intervir.
- b) Jamais **haver-me-ia perdoado** se não tentasse.
- c) Não **convencer-se-ão** facilmente os jurados.
- d) Quando **explicar-lhe-emos** os detalhes, tudo ficará claro.

09) Assinale a alternativa em que a forma verbal destacada está empregada corretamente, de acordo com a norma-padrão da Língua Portuguesa.

- a) Só aceitarei a proposta se você **ver** todos os documentos antes.
- b) Quando eu **puser** o projeto em prática, avisarei a equipe.
- c) Caso ele **fazer** o pagamento hoje, liberaremos o material.
- d) Não sairemos enquanto você não **trazer** a autorização assinada.

- 10) As regras de concordância verbal admitem variações condicionadas por fatores sintáticos e semânticos, especialmente quando o núcleo do sujeito apresenta valor coletivo, partitivo ou expressões de quantidade. Em textos formais, o reconhecimento dessas estruturas é essencial para a adequação à norma-padrão.

Com base nessas considerações, assinale a alternativa em que a concordância verbal está correta, segundo a norma-padrão da Língua Portuguesa.

- a) A maioria dos participantes concordou com as propostas dos candidatos que ali residia.
- b) Fazem cinco anos que a instituição foi fundada, apesar das enchentes terem sido recentes.
- c) O eclipse lunar acontece todo ano, e existe muitos fatores que explicam o fenômeno.
- d) Mais de um pesquisador levantou a mesma hipótese a ser defendida pelos autores.

- 11) Analise o trecho a seguir, à luz das normas da gramática culta referentes à concordância nominal.

“Durante a inspeção, constatou-se que as salas estavam \_\_\_\_\_ limpas, as normas eram \_\_\_\_\_ claras para todos, e as atas seguem \_\_\_\_\_ ao processo administrativo. Os servidores permaneceram \_\_\_\_\_ após o expediente.”

Com base nas regras de concordância nominal, assinale a alternativa que preenche corretamente as lacunas, na ordem em que aparecem no texto.

- a) meio – bastante – anexas – só
- b) meios – bastantes – anexas – só
- c) meios – bastante – anexos – só
- d) meio – bastantes – anexos – só

- 12) As normas de acentuação gráfica passaram por ajustes com o Acordo Ortográfico vigente. Essas alterações ainda geram dúvidas no uso formal da língua.

Com base nessas regras, analise as afirmativas a seguir.

- I. O público aprovou a estreia do novo herói da série.
- II. A assembleia discutiu a ideia apresentada pelo relator.
- III. O voo atrasou por causa do mau tempo.
- IV. A plateia reagiu com entusiasmo à apresentação.
- V. O pólo industrial da região cresceu rapidamente.

Assinale a alternativa que indica as afirmativas em que a acentuação está de acordo com o atual padrão ortográfico da Língua Portuguesa.

- a) I, III e IV.
- b) II, III e IV.
- c) I, II, III e IV.
- d) I e V.

- 13) Observe os verbos destacados e, em seguida, assinale a opção que apresenta, respectivamente, a classificação correta, aplicada ao contexto da sentença.

Aquele homem **era** um visionário que **vivia** uma vida simples, pois acreditava que **devia** sua gratidão aos amigos antes de finalmente **morrer** em paz.

- a) Transitivo direto; transitivo direto; intransitivo e transitivo direto e indireto.
- b) Verbo de ligação; transitivo direto; transitivo direto e indireto e intransitivo.
- c) Intransitivo; transitivo direto e indireto; transitivo direto e verbo de ligação.
- d) Verbo de ligação; intransitivo; transitivo direto e indireto e transitivo direto.

- 14) Considere o período abaixo:

“Os concorrentes demonstram que exames qualificatórios **têm** desdobramentos inevitáveis na qualidade de vida a curto prazo.”

Em relação ao verbo “têm”, assinale a alternativa que classifica corretamente o seu sujeito, considerando a estrutura sintática do período e a norma-padrão da Língua Portuguesa.

- a) Sujeito simples, expresso por um núcleo substantivo acompanhado de adjunto adnominal.
- b) Sujeito composto, formado por núcleo e adjunto flexionados no plural.
- c) Sujeito oracional, representado por uma oração subordinada substantiva.
- d) Sujeito indeterminado, como próprio do verbo “ter” no sentido de denominar existência.

15) Considere o período abaixo:

“Os concorrentes demonstram **que** exames qualificatórios têm desdobramentos inevitáveis na qualidade de vida a curto prazo.”

Conforme a análise sintática do período composto, assinale a alternativa correta.

- a) O período é composto por coordenação, sendo a oração introduzida por “que” classificada como coordenada sindética explicativa.
- b) A oração “que exames qualificatórios têm desdobramentos inevitáveis na qualidade de vida a curto prazo” é subordinada substantiva completiva nominal, exercendo função de complemento do termo “demonstram”.
- c) O período é composto por subordinação, e a oração introduzida por “que” exerce função de objeto direto do termo “demonstram”.
- d) A oração principal é estruturalmente incompleta, exigindo complemento preposicionado para a correção sintática do período.

16) Analise os versos de Luiz Gonzaga Jr. e assinale a alternativa que apresenta a sequência correta quanto à classificação dos pronomes destacados.

Começaria **tudo outra** vez

Se preciso fosse, **meu** amor.

Fonte: COMEÇARIA TUDO OUTRA VEZ. Gravadora: Odeon Catálogo: EMCB 7014. Ano: 1976. Artista(s): Gonzaguinha.

- a) Pronome adjetivo; pronome adjetivo; pronome adjetivo.
- b) Pronome substantivo; pronome adjetivo; pronome adjetivo.
- c) Pronome adjetivo; pronome substantivo; pronome substantivo.
- d) Pronome substantivo; pronome substantivo; pronome substantivo.

17) Leia o texto a seguir.

### Nossa língua brasileira

Fui dar um passeio por Rondônia. Lá pelas tantas, comecei a perceber que não estava entendendo a conversa do povo. Eu, que falo o português do centro-oeste mineiro, achei toada na fala da região. Cheguei numa beira de porto e pus sentido na prosa em redor. Decorei alguma coisa, que divido agora com o leitor.

[...] Eis meu relato:

O regatão saltou do alvarenga onde estava morcegando e berrou:

— Açai, cajarana, cupuaçu e pupunha! Loção contra carapanã, mucuim, mutuca e pium. Vai levar, patrão? [...]

Procurei um táxi, mas desanimei ao ouvir o informante dizer:

— Aqui, BK é só pra quem tá bamburrado. Tu tá?

E saiu rindo, apontando para mim e falando:

— Brabo aqui vai de catraia! [...]

Logo que pude, abri buraqueira (fugiu) para não ser forçado a fazer uso de uma assistência (ambulância) com destino a um hospício; nem para ser submetido a um baculejo (revista policial). Claro! Do jeito que fiquei, talvez pensassem que eu estava bodado (maluco) [...]. Logo eu, que sou tão virado (trabalhador)!

É uma faceta (epa!) da nossa língua... brasileira ou portuguesa?

Fonte: Wilson Liberato. O Pergaminho, 21 out. 2000.

Com base na leitura do texto, assinale a alternativa correta em relação aos elementos linguísticos que exemplificam a variação da língua brasileira.

- a) Termos como “alvarenga”, “catraia” e “regatão” estão associados ao universo da navegação fluvial e ao cotidiano ribeirinho. Assim, o texto evidencia uma variação linguística relacionada ao campo de atividade ou profissão dos falantes.
- b) Expressões como “bamburrado”, “bodado” e “virado” indicam formas de linguagem populares utilizadas em contextos informais. Nesse caso, o texto exemplifica uma variação linguística de natureza social, ligada ao nível de escolaridade ou ao grupo social dos falantes.
- c) Palavras como “carapanã”, “regatão” e “bamburrado” são típicas do vocabulário utilizado em regiões da Amazônia, como Rondônia. O estranhamento do narrador ao não compreender essas expressões evidencia uma variação linguística de natureza regional, relacionada ao espaço geográfico.
- d) O uso de palavras como “brabo”, “bamburrado” e “baculejo” demonstra marcas de informalidade próprias da linguagem cotidiana. Nesse sentido, o texto evidencia uma variação linguística de registro, relacionada ao grau de formalidade empregado pelos falantes em diferentes situações comunicativas.

18) Considerando a correspondência fonêmica na norma-padrão do português brasileiro, bem como os valores fonológicos assumidos por grafemas em diferentes contextos, determine o número total de fonemas presentes nas palavras “canhestro” e “ressabiado”. O número total de fonemas é, respectivamente:

- a) 7 e 9.
- b) 8 e 8.
- c) 8 e 9.
- d) 9 e 10.

19) Leia as orações a seguir e assinale a alternativa correta quanto à diferença de sentido provocada pelo uso da vírgula.

- I. O professor disse que, depois da aula, não gosta de conversar com os estudantes.
  - II. O professor disse, depois da aula, que não gosta de conversar com os estudantes.
- a) Em I, o adjunto adverbial "depois da aula" modifica a oração principal, indicando o momento da fala do professor, enquanto em II ele modifica apenas o verbo "conversar", restringindo o hábito do docente.
  - b) Em ambas as orações, a pontuação exerce uma função meramente estilística de realce, de modo que o deslocamento do adjunto adverbial não interfere na estrutura semântica, preservando o sentido de que a aversão do professor à conversa ocorre especificamente no período pós-aula.
  - c) Em I, a vírgula enfatiza o adjunto adverbial “depois da aula”, refere-se ao verbo “conversar”, ou seja, afirma-se que o professor não gosta de conversar após o término da aula. Em II, a vírgula enfatiza o adjunto adverbial “depois da aula” refere-se ao verbo “dizer”, indicando o momento em que ele disse que não gosta de conversar.
  - d) Em I, a vírgula enfatiza o adjunto adverbial “depois da aula” e ele se refere ao verbo “dizer”, ou seja, afirma-se que o professor disse não gostar de conversar após o término da aula. Em II, a vírgula enfatiza o adjunto adverbial “depois da aula” e ele se refere ao verbo “conversar”, indicando o momento em que ele não gosta de conversar.

20) “A equipe técnica veio analisando os relatórios até que a auditoria externa pudesse aprovar o seu trabalho.”

Assinale a alternativa em que o período acima é integralmente transposto para a voz passiva, respeitando sua estrutura sintática.

- a) Os relatórios vieram sendo analisados pela equipe técnica até que o seu trabalho pudesse ser aprovado pela auditoria externa.
- b) Os relatórios vieram sendo analisados pela equipe técnica até que pudesse ser aprovado os trabalhos pela auditoria externa.
- c) Os relatórios foram sendo analisados pela equipe técnica até que o trabalho seja aprovado pela auditoria externa.
- d) Os relatórios foram sendo analisados pela equipe técnica até que o trabalho pudesse ser aprovado pela auditoria externa.

21) Associe as colunas, relacionando as expressões às respectivas frases, onde são empregadas corretamente.

**Expressões**

- (1) ACERCA DE
- (2) CERCA DE
- (3) HÁ CERCA DE
- (4) A CERCA DE

**Frases**

- ( ) Conversamos \_\_\_\_\_ uma melhor solução para o problema.
- ( ) \_\_\_\_\_ uma semana conversamos sobre uma melhor solução para o problema.
- ( ) Disseram \_\_\_\_\_ cem mil telespectadores.
- ( ) \_\_\_\_\_ cem mil veículos saíram de São Paulo neste feriado.

A sequência correta dessa associação é:

- a) (1); (3); (4); (2).
- b) (4); (1); (2); (3).
- c) (2); (3); (1); (4).
- d) (3); (2); (4); (1).

22) Leia a oração abaixo.

Os que aqui se deparam desejam ser selecionados.

O termo destacado é um:

- a) artigo definido.
- b) pronome indefinido.
- c) pronome demonstrativo.
- d) pronome pessoal oblíquo.

23) Leia o texto abaixo.

### Aula de filosofia

Eu só te poderia dar uma noção do nada se não tivéssemos nascido. Agora é tarde, é muito tarde, minha filha... Ah, deliciosamente tarde!

Fonte: QUINTANA, Mário. *Caderno H*. Porto Alegre: Globo, 1983. p. 68.

Considerando a estrutura sintática do texto acima e os conceitos de semântica e sintaxe, analise as assertivas a seguir.

- I. “Deliciosamente” é classificado como um advérbio de modo e está modificando o advérbio “tarde”.
- II. “Só” é classificada como uma palavra denotativa e indica exclusão e nesse contexto poderia ser substituída pelo termo “apenas”.
- III. “Muito” é classificado como um advérbio de intensidade e está modificando o advérbio “tarde”.
- IV. O termo “deliciosamente” expressa um julgamento e nesse caso, o advérbio é considerado um modalizador.

Sobre as assertivas acima, é correto afirmar que

- a) todas são verdadeiras.
- b) apenas I e II são verdadeiras.
- c) apenas III e IV são verdadeiras.
- d) apenas I, II e III são verdadeiras.

24) A vírgula é um sinal de pontuação que desempenha diversas funções na organização sintática do período, podendo indicar a separação de termos coordenados, o isolamento de elementos explicativos ou a marcação de deslocamentos dentro da oração. Entretanto, seu emprego inadequado pode provocar ambiguidade ou violar relações sintáticas fundamentais, como a ligação entre sujeito e predicado ou entre verbo e complemento.

Considerando essas normas da pontuação na Língua Portuguesa, assinale a alternativa em que a vírgula está empregada corretamente.

- a) Os candidatos que estudaram com antecedência obtiveram, nas avaliações mais recentes, desempenho superior à média geral.
- b) Os candidatos, que estudaram com antecedência obtiveram desempenho superior à média geral nas avaliações mais recentes.
- c) Os candidatos que estudaram, com antecedência nas avaliações mais recentes, obtiveram desempenho superior à média geral.
- d) Os candidatos que estudaram com antecedência, obtiveram desempenho superior à média geral nas avaliações mais recentes.

25) Associe as colunas relacionando a palavra ao seu respectivo processo de formação.

#### Palavras

- (1) Choro
- (2) Camelódromo
- (3) Boteco
- (4) Porquê

#### Processo de formação

- ( ) Hibridismo.
- ( ) Abreviação.
- ( ) Derivação imprópria.
- ( ) Derivação regressiva.

A sequência correta dessa associação é:

- a) (1); (4); (3); (2).
- b) (2); (3); (4); (1).
- c) (4); (2); (1); (3).
- d) (3); (1); (2); (4).

26) Marque a opção em que todos os verbos seguem a mesma conjugação de **colorir**, conforme norma-padrão da Língua Portuguesa.

- a) abolir, ruir, urgir, falir.
- b) agir, cair, sumir, demolir.
- c) fundir, traír, ressarcir, escandir.
- d) atribuir, retorquir, escandir, florir.



30) Leia a tira humorística de Mort Walker.

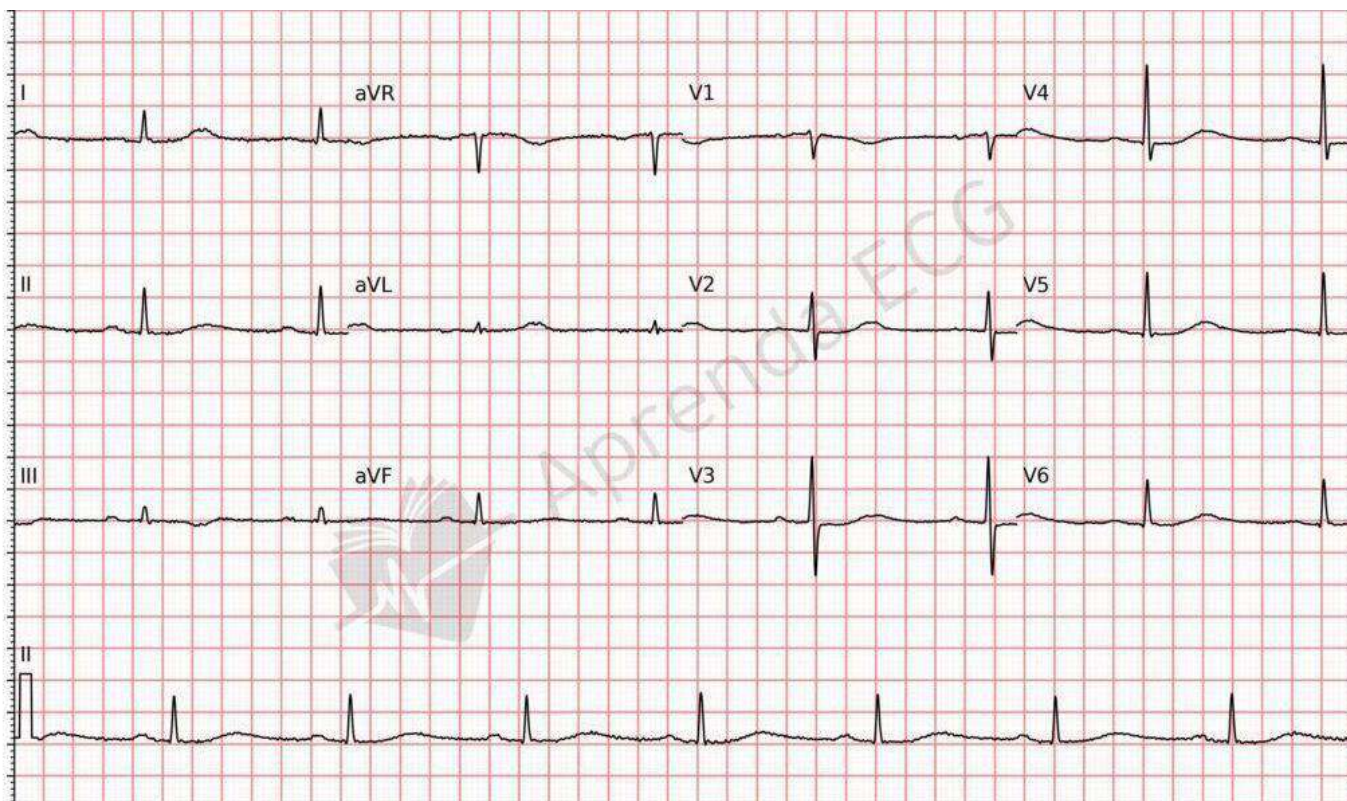


Fonte: Mort Walker. Recruta Zero. O Estado de São Paulo, São Paulo, 1 out. 2004.

Após a leitura da tira humorística, assinale a alternativa **incorreta** quanto à adequação da linguagem à situação comunicativa, considerando os elementos que contribuem para a eficiência da comunicação entre os interlocutores.

- a) O falante estava indignado com a péssima qualidade da comida, mas, para evitar confusão, ele, intencionalmente, construiu a frase de modo que o cozinheiro não a entendesse mesmo. Nessa hipótese, ele teria usado a frase apenas para extravasar sua irritação.
- b) No segundo quadrinho, o falante empregou a variedade padrão da língua, escolhendo palavras que seu ouvinte não conhecia; ou seja, esse falante não "ajustou", não adequou sua linguagem ao seu interlocutor. Isso impediu que o cozinheiro entendesse a pergunta.
- c) No terceiro quadrinho, o cozinheiro demonstra ter compreendido perfeitamente a pergunta feita pelo interlocutor e responde diretamente à crítica sobre a comida, explicando quem preparou o prato. Assim, não há problema de adequação linguística ou falha de comunicação entre os personagens.
- d) O falante foi incapaz de adequar a linguagem ao ouvinte; ele não percebe que, ao fazer a pergunta ao cozinheiro, deveria ter usado a variedade coloquial, popular da língua, falando de um modo mais simples. Assim, por exemplo: "Quem foi o indivíduo nocivo que preparou essa massa podre e nojenta?", ou de uma forma mais simples ainda: "Quem foi o maluco que fez essa porcaria?".

- 31) Paciente de 72 anos, sexo feminino, independente para as atividades de vida diária básicas e instrumentais, apresenta nos últimos 3 meses a sensação de estar com os nervos à flor da pele, fadiga, intensa tensão muscular, irritabilidade, dificuldade de concentração e insônia inicial. Paciente apresenta os diagnósticos de hipertensão arterial, dislipidemia e fibrilação atrial paroxística. Encontra-se em uso de apixabana, metoprolol, amiodarona, losartana e pitavastatina. Apresenta o seguinte resultado de eletrocardiograma realizado no dia de hoje.



Eletrocardiograma disponível no site: <https://aprendaecg.com.br/intervalo-qt/>. Acessado em 28 de dezembro de 2025.

Considerando o caso clínico acima, assinale a alternativa que apresenta o diagnóstico correto e o tratamento farmacológico adequado.

- Transtorno de depressão maior - venlafaxina.
  - Transtorno de depressão maior - escitalopram.
  - Transtorno de ansiedade generalizada - venlafaxina.
  - Transtorno de ansiedade generalizada - escitalopram.
- 32) Analise as afirmativas abaixo.
- A Avaliação Geriátrica Ampla (AGA) deve ser aplicada em todos os idosos com idade igual ou superior a 65 anos com diagnóstico de neoplasia.
  - O escore *Cancer and Aging Research Group* (CARG) avalia a expectativa de vida, independentemente, do câncer.
  - A doença neoplásica e a quimioterapia podem elevar o risco de interações medicamentosas e reações adversas a medicamentos de uso prévio à neoplasia.
  - Recomenda-se a avaliação regular da cognição de idosos submetidos a tratamento oncológico.
  - O emprego de quimioterápicos não eleva o risco de quedas, exceto os fármacos à base de platina e os taxanos que causam neuropatia periférica.

Estão corretas **apenas** as afirmativas

- I e II.
- I, III e IV.
- II, III e V.
- IV e V.

- 33) Sobre o manejo da hipersecreção (acúmulo excessivo de secreções nas vias respiratórias) em paciente em cuidados paliativos em fase final de vida, informe verdadeiro (V) ou falso (F) para as assertivas abaixo e, em seguida, marque a alternativa que apresenta a sequência correta.
- ( ) A aspiração das vias aéreas é a medida padrão-ouro diante da disponibilidade e praticidade.
  - ( ) A escopolamina é eficaz se administrada por via subcutânea ou endovenosa e não recomendada por via oral, inalatória e sublingual.
  - ( ) Nos casos refratários, recomenda-se a aplicação de toxina botulínica em glândulas salivares.
  - ( ) A redução ou suspensão de hidratação parenteral de pacientes em fase final de vida auxilia no manejo clínico.
- a) (F); (F); (V); (V).  
b) (F); (V); (V); (F).  
c) (V); (F); (V); (F).  
d) (V); (V); (F); (V).
- 34) Sobre a sexualidade da pessoa idosa, é **incorreto** afirmar que:
- a) espera-se na fase de resolução do ciclo sexual masculino que ocorra retração peniana e abaixamento testicular rápidos e período refratário prolongado.
  - b) espera-se que o organismo feminino durante o ciclo sexual se apresente com duração curta e com contrações uterinas e vaginais mais curtas e em menor quantidade.
  - c) espera-se, na fase de excitação sexual masculina, que ocorra redução da congestão vascular escrotal, redução da elevação testicular e ereção peniana retardada.
  - d) espera-se, na fase da excitação sexual feminina, que ocorra uma elevação das congestões vasculares genital e mamária, diminuição das secreções vaginais e excitação retardada.
- 35) Analise as afirmativas abaixo quanto ao manejo da dor na pessoa idosa.
- I. Para evitar o risco de reação adversa, recomenda-se o uso de anti-inflamatórios não esteroidais de longa duração ao invés dos de curta duração.
  - II. A codeína é metabolizada pelo sistema P450 e seus metabólitos excretados por meio do sistema renal, o que indica a necessidade de cautela na prescrição em renais crônicos.
  - III. Quando indicada a rotação de opioides para fentanil, após a conversão da dose conforme a equipotência analgésica, ao contrário dos demais opioides, não há necessidade de redução da dose a ser administrada em 25 a 50%.
  - IV. O opioide forte tapentadol apresenta ação analgésica central por meio do efeito agonista sobre receptores opioides e aumento dos níveis de ácido gama-aminobutírico (GABA).
  - V. A biodisponibilidade do opioide de baixa potência tramadol é três vezes maior pela via oral que a parenteral.
- Estão corretas **apenas** as afirmativas
- a) I e II.
  - b) I, III e IV.
  - c) II, III e V.
  - d) IV e V.
- 36) Sobre a incontinência urinária nas pessoas idosas, informe verdadeiro (V) ou falso (F) para as assertivas abaixo e, em seguida, marque a opção que apresenta a sequência correta.
- ( ) A incontinência urinária de esforço é o principal tipo de incontinência na pessoa idosa.
  - ( ) A fluxometria livre é um exame com baixa capacidade de afastar ou sugerir obstrução infravesical em homens.
  - ( ) O diário miccional consiste na anotação de 3 a 7 dias do volume urinário, horário das micções, eventos de perdas urinárias e seus respectivos desencadeantes.
  - ( ) O manejo da incontinência urinária pós-prostatectomia é cirúrgico por meio do esfíncter artificial ou *slings* masculino.
- a) (F); (F); (V); (V).  
b) (F); (V); (V); (F).  
c) (V); (F); (V); (F).  
d) (V); (V); (F); (V).

- 37) Sobre a disfunção sexual na pessoa idosa do sexo masculino, informe verdadeiro (V) ou falso (F) para as assertivas abaixo e, em seguida, marque a opção que apresenta a sequência correta.
- ( ) A disfunção erétil é a dificuldade de obter ou manter uma ereção com rigidez adequada até o final da relação sexual em mais de 50% das vezes.
- ( ) A etiologia da disfunção erétil na pessoa idosa é predominantemente psicogênica.
- ( ) A sildenafil pode causar, como reação adversa, distúrbios visuais, como, por exemplo, a visão azulada.
- ( ) O transtorno do desejo sexual hipotativo masculino pode ser causado por reação a fármacos, problemas psiquiátricos e problemas conjugais.
- a) (F); (F); (V); (V).  
 b) (F); (F); (V); (F).  
 c) (V); (F); (V); (F).  
 d) (V); (V); (F); (V).

- 38) Associe as colunas abaixo, relacionando as doenças osteomioarticulares ao respectivo quadro clínico.

| <b>Doenças</b>            | <b>Quadro clínico</b>   |
|---------------------------|---|
| (1) Osteomalácia          | ( ) Dor óssea profunda que piora à noite e em repouso associada a irregularidades no crânio e deformidades de ossos longos.                                     |
| (2) Doença de Paget       | ( ) Edema e dor poliarticulares simétricos, especialmente nas pequenas articulações. Eventualmente acomete a coluna cervical e a articulação temporomandibular. |
| (3) Artrite Reumatoide    | ( ) Fraqueza muscular proximal, marcha anserina, fadiga e humor deprimido antecedendo a dor óssea difusa.   |
| (4) Polimialgia reumática | ( ) Instalação rápida de dores musculares que predominam na musculatura proximal (pescoço, ombros e quadris) e são acompanhadas por importante rigidez.         |

A sequência correta dessa associação é:

- a) (2); (4); (1); (3).  
 b) (3); (1); (4); (2).  
 c) (1); (4); (3); (2).  
 d) (2); (3); (1); (4).
- 39) Associe as colunas abaixo, relacionando distúrbios do movimento em idosos com o respectivo quadro clínico.

| <b>Distúrbio do Movimento</b>          | <b>Quadro Clínico</b>   |
|--|---|
| (1) Doença de Parkinson                | ( ) Bradicinesia, rigidez muscular e tremor de repouso com acometimento assimétrico e progressivo.  |
| (2) Paralisia Supranuclear Progressiva | ( ) Padrão rígido-acinético, hiperreflexia, quedas precoces, disartria, disfagia, hipotensão ortostática e estridor laríngeo.                               |
| (3) Síndrome Corticobasal              | ( ) Padrão rígido-acinético, assimetria acentuada, distonias e mioclonias e perda de percepção, controle e coordenação de um dos membros.                   |
| (4) Atrofia de Múltiplos Sistemas      | ( ) Padrão rígido-acinético com quedas precoces, disartria e disfagia, paralisia do olhar conjugado vertical e <i>facies</i> atípica com “olhar assustado”. |

A sequência correta dessa associação é:

- a) (2); (4); (1); (3).  
 b) (2); (3); (4); (1).  
 c) (1); (4); (3); (2).  
 d) (4); (3); (1); (2).
- 40) Quanto ao quadro clínico de acidente vascular encefálico isquêmico em pessoas idosas, é **incorreto** afirmar que:
- a) recomenda-se a trombólise endovenosa, mediante a ausência de contraindicações, nas primeiras 12 horas do *ictus* do acidente vascular encefálico isquêmico.
- b) o acidente vascular encefálico é definido como um episódio agudo decorrente de disfunção focal do cérebro, retina ou medula espinhal com duração superior a 24 horas.
- c) constituem contraindicação a administração da trombólise sistêmica, o nível sérico de plaquetas abaixo de 100.000/mcL ou acidente vascular encefálico hemorrágico prévio.
- d) o diagnóstico de ataque isquêmico transitório é definido pela melhora espontânea dos déficits nas primeiras horas associado ao exame de neuroimagem sem lesão tecidual.

41) Preencha as lacunas abaixo.

A osteoartrite acomete um terço da população acima dos 65 anos de idade. As articulações mais acometidas são joelho, \_\_\_\_\_ e mão. Os fatores de risco são idade, o sexo \_\_\_\_\_ e a obesidade. A dor geralmente apresenta início insidioso, com padrão \_\_\_\_\_, que melhora com repouso e, que pode estar associada à rigidez matinal com tempo inferior a 30 minutos.

A sequência de palavras que preenche corretamente as lacunas é:

- a) quadril / masculino / telecinético
- b) quadril / feminino / protocinético
- c) coluna lombar/ masculino / protocinético
- d) coluna lombar / feminino / telecinético

42) Analise as afirmativas abaixo sobre a hipercalcemia associada à malignidade.

- I. A hipercalcemia maligna é uma causa rara de hipercalcemia entre idosos hospitalizados.
- II. Considera-se hipercalcemia grave quando o cálcio sérico corrigido é superior a 14mg/dL.
- III. A administração de denosumabe é superior ao tratamento por meio do zolendronato.
- IV. A furosemida é recomendada na dose de 20 a 40mg antes do início da hidratação parenteral.
- V. Recomenda-se, ao diagnóstico, hidratação com solução salina isotônica de 200 a 300ml/h.

Estão corretas **apenas** as afirmativas

- a) I e II.
- b) I, III e IV.
- c) II, III e V.
- d) IV e V.

43) Analise as afirmativas sobre as alterações do envelhecimento e os distúrbios mais comuns do sono na pessoa idosa.

- I. O diagnóstico de síndrome de apneia-hipopneia obstrutiva do sono é realizado se a polissonografia apresentar índice de apneia-hipopneia (IAH) maior que 30.
- II. O tempo total de sono decresce cerca de 10 minutos por década.
- III. Observa-se redução do sono de ondas lentas (N3) e aumento do tempo desperto durante o período do sono.
- IV. Uma alteração marcante no envelhecimento é a tendência de sonolência noturna mais tardia e despertar mais tardio em relação às pessoas abaixo dos 60 anos.
- V. A síndrome de pernas inquietas pode ser secundária à anemia ferropriva em pacientes com doença renal crônica.

Estão corretas **apenas** as afirmativas

- a) I e II.
- b) I, III e IV.
- c) II, III e V.
- d) IV e V.

44) Analise as afirmativas abaixo quanto ao desenvolvimento de tonturas na pessoa idosa.

- I. O principal tipo de tontura na pessoa idosa é a vertigem ao passo que no adulto predomina o tipo desequilíbrio.
- II. Observa-se declínio acentuado da função vestibular e dos mecanismos compensatórios com o envelhecimento.
- III. Há um predomínio das causas periféricas da tontura tipo vertigem com predomínio da neuronite vestibular.
- IV. A principal causa de tontura tipo desequilíbrio é o déficit sensorial múltiplo, que pode ser agravado pela sarcopenia.
- V. As causas de tontura pré-síncope no idoso são as mesmas do adulto com aumento dos casos de hipotensão postural e doenças cardíacas.

Estão corretas **apenas** as afirmativas

- a) I e II.
- b) I, III e IV.
- c) II, III e V.
- d) IV e V.

- 45) Sobre o tratamento das feridas por pressão, informe verdadeiro (V) ou falso (F) para as assertivas abaixo e, em seguida, marque a opção que apresenta a sequência correta.
- ( ) As feridas por pressão grau 3 com necrose úmida e com áreas de sangramento devem ser tratadas com hidrogel com alginato de cálcio e sódio (gel).
- ( ) As feridas por pressão grau 2 com pouco exsudato devem ser tratadas com placa de hidrocoloide.
- ( ) As feridas por pressão grau 4 com tecido de granulação devem ser tratadas com papaína a 10%.
- ( ) As feridas por pressão grau 3 com camada espessa de esfacelo devem ser tratadas com malha não aderente estéril.
- a) (F); (F); (V); (V).  
 b) (F); (V); (F); (V).  
 c) (V); (F); (V); (F).  
 d) (V); (V); (F); (F).

- 46) Associe as colunas abaixo, relacionando as estruturas renais às respectivas modificações fisiológicas do envelhecimento do sistema renal.

**Estruturas renais**

- (1) Vasos renais  
 (2) Glomérulos  
 (3) Túbulos e interstício  
 (4) Néfron

**Modificações Fisiológicas**

- ( ) Esclerose e redução do lúmen.  
 ( ) Redução da taxa de filtração.  
 ( ) Diminuição de comprimento e volume.  
 ( ) Progressiva redução a um terço aos 70 anos.

A sequência correta dessa associação é:

- a) (3); (4); (1); (2).  
 b) (2); (1); (4); (3).  
 c) (1); (4); (3); (2).  
 d) (4); (3); (1); (2).

- 47) Associe as colunas abaixo, relacionando as condições e infecções dermatológicas que acometem a pessoa idosa com o respectivo quadro clínico.

**Condições e infecções dermatológicas**

- (1) Rosácea  
 (2) Pênfigo bolhoso  
 (3) Asteatose  
 (4) Dermatite seborreica

**Quadro clínico**

- ( ) Bolhas tensas de conteúdo hialino com distribuição simétrica em áreas flexoras dos membros, tronco e abdome.  
 ( ) Presença de pápulas e eritemas recorrentes na face acompanhadas de telangiectasias e pústulas.  
 ( ) Lesões eritematoescamosas no couro cabeludo, glabella, sulcos nasogenianos e regiões supraesternais, palpebrais, retroauriculares e interescapulares.  
 ( ) Pele seca e descamativa, muitas vezes acompanhada de prurido, acometendo faces extensoras de membros, palmares, plantares e pré-tibiais.

A sequência correta dessa associação é:

- a) (1); (4); (3); (2).  
 b) (2); (1); (4); (3).  
 c) (1); (3); (4); (2).  
 d) (2); (3); (1); (4).

- 48) Quanto às principais patologias da tireoide em idosos, é **incorreto** afirmar que:

- a) na tireoidite de Hashimoto, espera-se aumento do *Thyroid Stimulating Hormone* (TSH) e redução dos níveis de T4 livre e T3 livre.  
 b) no hipotireoidismo central, espera-se normalidade ou elevação de *Thyroid Stimulating Hormone* (TSH) e redução de T4 livre e T3 livre.  
 c) no hipertireoidismo subclínico, espera-se redução dos níveis de *Thyroid Stimulating Hormone* (TSH) e níveis normais de T4 livre e T3 livre.  
 d) na doença de Graves, espera-se redução dos níveis de *Thyroid Stimulating Hormone* (TSH) e aumento dos níveis de T4 livre e/ou T3 livre.

49) Paciente de 78 anos, sexo masculino, dependente parcial para atividades de vida diária instrumentais, em decorrência do quadro de demência devido à Doença de Alzheimer em fase moderada. Além disso, apresenta doença arterial coronariana, diabetes méllitus tipo 2, dislipidemia, fibrilação atrial e hipertensão arterial sistêmica. Encontra-se em uso de olmesartana, bisoprolol, rivaroxabana, amiodarona, rosuvastatina, brexpiprazol, memantina, rivastigmina e escitalopram. Apresentou piora funcional nos últimos 2 meses por dispneia aos esforços moderados, apesar do bom controle da frequência cardíaca. Exame físico com presença de crepitações em velcro. Foi submetido à propedêutica cardíaca sem evidência de insuficiência cardíaca, isquemia oculta e episódios de fibrilação atrial com alta resposta ventricular. Radiografia de tórax com infiltrado intersticial difuso e espirometria com laudo de distúrbio ventilatório restritivo moderado.

Considerando o caso clínico acima, qual o fármaco está relacionado ao quadro de dispneia aos esforços moderados?

- a) Amiodarona.
- b) Brexpiprazol.
- c) Rivastigmina.
- d) Rivaroxabana.

50) Analise as assertivas abaixo quanto à prática de sedação paliativa em pacientes em cuidados paliativos.

- I. A sedação paliativa é empregada para a eutanásia de pacientes com sofrimento existencial.
- II. A medicação de escolha para iniciar a sedação paliativa na maioria dos casos é a morfina.
- III. A sedação paliativa pode ser contínua ou intermitente a depender do contexto clínico.
- IV. No caso de sedação paliativa no contexto de *delirium*, o propofol é a primeira linha de tratamento.
- V. Para pacientes com morte iminente recebendo sedação paliativa, não é recomendada a monitorização de dados vitais.

Sobre as assertivas acima, é correto afirmar que

- a) apenas uma é falsa.
- b) todas são verdadeiras.
- c) apenas três são verdadeiras.
- d) apenas duas são verdadeiras.

51) Preencha as lacunas abaixo.

A doença pulmonar obstrutiva crônica (DPOC) é prevalente na população idosa, com elevada morbidade e mortalidade. A espirometria tem papel central na confirmação diagnóstica. O manejo farmacológico é baseado no emprego de \_\_\_\_\_. Em pacientes exacerbadores, o emprego de terapia tripla baseada na associação de  $\beta_2$  agonistas de longa duração, anticolinérgicos de longa duração e corticoide inalado está indicada se presença de eosinofilia em sangue periférico acima de \_\_\_\_\_ células/mcL. A oxigenoterapia domiciliar prolongada deve ser indicada em pacientes com gasometria arterial em ar ambiente com  $\text{PaO}_2 < \text{_____ mmHg}$ .

A sequência de palavras que preenche corretamente as lacunas é:

- a) broncodilatadores / 300 / 55
- b) broncodilatadores / 1000 / 60
- c) corticoides inalatórios / 300 / 60
- d) corticoides inalatórios / 1000 / 55

52) Sobre a infecção do trato urinário e bacteriúria assintomática em idosos, informe verdadeiro (V) ou falso (F) para as assertivas abaixo e, em seguida, marque a opção que apresenta a sequência correta.

- ( ) A bacteriúria assintomática deve ser tratada com antibióticos antes da instrumentação do trato urinário em pessoas com diabetes mellitus ou imunossupressão.
- ( ) Fosfomicina, nitrofurantoína e norfloxacino não devem ser prescritos para infecção alta do trato urinário.
- ( ) O uso de estrogênio tópico é uma medida eficaz na prevenção de infecção do trato urinário nas mulheres idosas.
- ( ) Para o manejo da pielonefrite, recomenda-se o emprego de antibióticos endovenosos por 14 dias consecutivos.

- a) (F); (F); (V); (V).
- b) (F); (V); (V); (F).
- c) (V); (F); (F); (F).
- d) (V); (V); (F); (F).

- 53) Analise as afirmativas abaixo quanto ao *delirium* na pessoa idosa.
- I. O *delirium* hipoativo, caracterizado pela menor movimentação espontânea, pensamento lentificado e letargia, é mais frequente que o *delirium* hiperativo.
  - II. O sexo masculino, a idade, a presença de déficit cognitivo preexistente, morbidades e a polifarmácia são fatores predisponentes.
  - III. O *delirium* subsindrômico, caracterizado pela presença de um ou mais critérios de *delirium*, embora sem preencher todos os critérios diagnósticos, não afeta a funcionalidade, cognição e mortalidade.
  - IV. Constituem como critérios diagnósticos a presença de distúrbio de atenção e de outros domínios cognitivos, a flutuação cognitiva e o desenvolvimento a médio e longo prazo, que não é mais bem explicada por outros distúrbios neurológicos.
  - V. A prevenção do *delirium* deve priorizar o emprego de medicamentos antipsicóticos em baixas doses para prevenção de hiperatividade psicomotora em pacientes de alto risco para o quadro.

Estão corretas **apenas** as afirmativas

- a) I e II.
  - b) I, III e IV.
  - c) II, III e V.
  - d) IV e V.
- 54) Paciente de 65 anos, sexo masculino, dependente parcial para atividades de vida diária instrumentais, é levado para assistência médica geriátrica para definição diagnóstica. Há dois anos, o paciente foi demitido do emprego de porteiro após episódios recorrentes de conduta social inadequada (desinibição com verbalização inapropriada dirigida aos moradores) e falhas repetidas na execução de atividades laborais simples e sequenciais (separação e distribuição de cartas/entregas). Após a demissão ficou “mais caseiro”, evitando ao máximo sair de casa ou ir a festas ou outros eventos sociais. No entanto, quando sai de casa, se transforma, cumprimenta até pessoas desconhecidas, conta piadas em sequência de cunho sexual ou de tom depreciativo e discriminatório em relação a grupos vulneráveis. Há ganho de peso progressivo (ao redor de 10Kg ao ano), com aumento substancial do consumo de doces e bebidas alcoólicas. Durante avaliação, observou-se que o paciente se recordava de fatos recentes e dos eventos descritos pelos familiares, mas que não apresentava *insight* e que o seu comportamento causava desconforto ou incômodo a terceiros. Não faz uso de medicamentos e paciente nega condições crônicas de saúde. Foi apresentado exame de ressonância nuclear magnética encefálica com atrofia pronunciada na região temporal anterior bilateralmente.
- Considerando o caso clínico acima, assinale a alternativa que apresenta o diagnóstico para o quadro cognitivo do paciente.
- a) Demência Vascular.
  - b) Demência Frontotemporal.
  - c) Demência por Corpos de Lewy.
  - d) Demência devido à Doença de Alzheimer.
- 55) Sobre a sarcopenia na pessoa idosa, informe verdadeiro (V) ou falso (F) para as assertivas abaixo e, em seguida, marque a opção que apresenta a sequência correta.
- ( ) O questionário SARC-F apresenta elevada sensibilidade, o que o torna adequado para o rastreamento populacional da sarcopenia.
  - ( ) A sarcopenia aguda apresenta duração inferior a 6 meses e relaciona-se a alguma doença ou doença aguda.
  - ( ) O teste de levantar-se e sentar-se na cadeira 5 vezes sem usar as mãos apresenta o tempo de 15 segundos como ponto de corte.
  - ( ) A sarcopenia primária é causada pela inatividade física e ingestão proteica inadequada.
- a) (F); (V); (V); (V).
  - b) (F); (V); (V); (F).
  - c) (V); (F); (V); (F).
  - d) (V); (V); (F); (F).

- 56) Associe as colunas abaixo, relacionando as estruturas cardiovasculares às respectivas modificações fisiológicas do envelhecimento do sistema cardiovascular.

**Estruturas cardiovasculares**

**Modificações fisiológicas**

- |                              |   |
|------------------------------|---|
| (1) Miocárdio                | ( ) Redução das células responsáveis pela função por células adiposas e fibrose.          |
| (2) Coronárias               | ( ) Redução da responsividade $\beta$ -adrenérgica.                                       |
| (3) Sistema de condução      | ( ) Maior proporção do colágeno tipo I em relação ao tipo III.                            |
| (4) Sistema Nervoso Autônomo | ( ) Alterações discretas relacionadas à redução de tecido elástico e aumento do colágeno. |

A sequência correta dessa associação é:

- a) (3); (4); (1); (2).
  - b) (3); (1); (2); (4).
  - c) (1); (4); (3); (2).
  - d) (2); (3); (1); (4).
- 57) Associe as colunas abaixo, relacionando as modalidades de atendimento do sistema de suporte social à pessoa idosa aos respectivos conceitos.

**Modalidade de atendimento**      **Conceito**

- |                                      |  |
|--------------------------------------|--|
| (1) Hospital-dia                     | ( ) Apoio às famílias no período diurno, contam com equipe multidisciplinar e buscam o desenvolvimento das relações interpessoais. |
| (2) Centro-dia                       | ( ) Permanência diurna para tratamento médico, pequenos procedimentos, reabilitação e cuidados geriátricos/gerontológicos.         |
| (3) Atendimento domiciliar           | ( ) Modalidade de atenção que constitui uma alternativa de cuidados aos idosos que não vivem em suas residências.                  |
| (4) Instituição de longa permanência | ( ) Serviço prestado ao idoso que por alguma dificuldade não consegue acessar os serviços de saúde "tradicionais".                 |

A sequência correta dessa associação é:

- a) (1); (4); (3); (2).
  - b) (2); (1); (4); (3).
  - c) (3); (4); (1); (2).
  - d) (2); (3); (1); (4).
- 58) Paciente de 81 anos, sexo masculino, dependente parcial para atividades de vida diária instrumentais devido à alteração da mobilidade. Apresenta os diagnósticos de hipertensão arterial sistêmica, diabetes mellitus tipo 2, dislipidemia e doença arterial coronariana. Há seis meses, iniciou alteração progressiva da marcha, com histórico de quedas devido à instabilidade postural. Ao exame físico não se observa rigidez, tremor e rigidez em membros superiores, todavia foi observado eventos de *freezing* ao iniciar a marcha e presença de giro, em torno do próprio, eixo em bloco, além da velocidade de marcha de 0,7m/s. Sinal do aplauso negativo, sem hiperreflexia e movimentação ocular sem alterações. Testes cognitivos sem anormalidades. Foi submetido a ressonância nuclear magnética com escore de Fazekas igual a zero e a cintilografia com Trodat compatível com a normalidade. Encontra-se em uso de metoprolol, losartana, diltiazem, trimetazidina, atorvastatina, fenofibrato, dapagliflozina, linagliptina e ácido acetilsalicílico.

Assinale a alternativa que apresenta os fármacos que desencadearam a alteração da mobilidade descrita no quadro clínico acima.

- a) Fenofibrato e Diltiazem.
- b) Linagliptina e Fenofibrato.
- c) Diltiazem e Trimetazidina.
- d) Linagliptina e Trimetazidina.

- 59) Paciente de 74 anos, sexo masculino, independente para as atividades de vida diária, com histórico de hipertensão arterial sistêmica, dislipidemia, diabetes mellitus tipo 2 e doença arterial coronariana com histórico de angioplastia com *stent* farmacológico há 2 anos. Encontra-se em uso de enalapril, metoprolol, atorvastatina, ácido acetilsalicílico e metformina. A metformina se encontra em dose máxima e exame recente apresenta glicemia em jejum de 150mg/dL e glicohemoglobina de 8,0%. Ao exame físico, destaca-se a presença de acantose *nigricans*, circunferência abdominal de 102cm e índice de massa corporal de 28,2Kg/m<sup>2</sup>.

Considerando o caso clínico acima, assinale a alternativa com a classe farmacológica a ser associada à metformina para controle adequado do diabetes mellitus tipo 2.

- a) Sulfonilureia.
  - b) Tiazolidinedionas.
  - c) Análogo de GLP-1.
  - d) Inibidores de DPP-4.
- 60) Sobre o propósito de vida das pessoas idosas, informe verdadeiro (V) ou falso (F) para as assertivas abaixo e, em seguida, marque a alternativa que apresenta a sequência correta.
- ( ) O propósito de vida refere-se à sensação de que a vida tem sentido e direção com objetivos e metas a curto, médio e longo prazo.
  - ( ) A desigualdade social anula os benefícios do propósito de vida, não protegendo os mais vulneráveis socialmente de desfechos desfavoráveis quanto à saúde e participação social.
  - ( ) O propósito de vida elevado relaciona-se à maior aderência a exames preventivos e menor chance de hospitalização.
  - ( ) O efeito positivo do propósito de vida na cognição restringe-se aos pacientes sem alterações neuropatológicas da doença de Alzheimer.
- a) (F); (F); (V); (V).
  - b) (F); (V); (V); (F).
  - c) (V); (F); (V); (F).
  - d) (V); (V); (F); (F).

RASCUNHO

RASCUNHO

RASCUNHO

RASCUNHO



**EXAME DE ADMISSÃO**  
**LEIA COM ATENÇÃO AS INSTRUÇÕES ABAIXO**

1. Este caderno de questões contém 01 (uma) prova de Gramática e Interpretação de Texto, composta de 30 (trinta) questões objetivas, numeradas de 01 (um) a 30 (trinta) e 01 (uma) prova de Conhecimentos Especializados, composta de 30 (trinta) questões objetivas, numeradas de 31 (trinta e um) a 60 (sessenta).
2. Ao receber a ordem do Chefe/Fiscal de Setor, **confira** se:
  - ▶ a numeração das questões e a paginação estão corretas;
  - ▶ todas as questões estão perfeitamente legíveis. Sendo detectada alguma anormalidade de impressão, solicite **imediatamente** ao Chefe/Fiscal de Setor a substituição do caderno de questões; e
  - ▶ a "versão" da prova e a "especialidade" constantes deste caderno de questões correspondem aos campos "versão" e "especialidade" contidos em seu Cartão de Respostas.
3. O caderno de questões pode ser utilizado livremente como rascunho (para cálculos, desenhos etc.).
4. Iniciada a prova, é vedado formular perguntas.
5. Não será permitido ao candidato, sob pena de exclusão, realizar a prova portando, junto ao corpo ou sobre a mesa, óculos escuros; brincos; quaisquer adornos ou equipamentos na região das orelhas; colar; pulseira de qualquer tipo ou material (inclusive as de cunho religioso); gorro, "bibico", lenço ou faixa de cabeça, chapéu, boné ou similares; qualquer recipiente ou embalagem que não seja fabricado com material transparente, tais como garrafas e embalagens, luvas; cachecol; bolsa, mochila, pochete; livros, manuais, impressos, cadernos, folhas avulsas de qualquer tipo e/ou anotações (inclusive o cartão de informação); lápis; lapiseira; borracha; régua; caneta de corpo não transparente e/ou com tinta apagável; calculadora; protetores, abafadores, tampões e/ou similares auriculares; telefone celular, *smartphone* ou similar; *notebook*, *tablet*; *pen drive*; máquina fotográfica; relógio de qualquer tipo; controle ou chave de alarme; aparelhos sonoros, fonográficos, de comunicação ou de registros eletrônicos; e/ou quaisquer instrumentos que recebam, transmitam ou armazenem informações. Não é permitido o porte de armas de qualquer espécie, ainda que detenha autorização para o respectivo porte, ou que esteja uniformizado e/ou de serviço. Os objetos são de responsabilidade do candidato.
6. No Cartão de Respostas, preencha **apenas uma opção** (a, b, c ou d) de cada questão, com caneta esferográfica de tinta na cor azul ou preta, conforme instrução contida no próprio Cartão de Respostas.
7. Qualquer outra forma de marcação que estiver em desacordo com as instruções contidas no Cartão de Respostas, com marcação dupla, rasurada, emendada, campo de marcação não preenchido integralmente ou fora do espaço designado para as respostas e para a assinatura, bem como a falta desta, serão de inteira responsabilidade do candidato e também **considerados incorretos**.
8. Tenha muito cuidado com o seu Cartão de Respostas para **não** amassá-lo, molhá-lo, dobrá-lo, rasgá-lo, manchá-lo ou, de qualquer modo, danificá-lo. O Cartão de Respostas não será substituído.
9. **A prova terá a duração de 4 (quatro) horas e 20 (vinte) minutos.** Recomenda-se ao candidato iniciar a marcação do Cartão de Respostas nos últimos 20 minutos do tempo total de prova.
10. Por razões de segurança e sigilo, uma vez iniciadas as provas, o candidato deverá permanecer **obrigatoriamente** no Setor de Provas por, no mínimo, **2 (duas) horas** após o seu início. O caderno de questões só poderá ser levado pelo candidato que permanecer no Setor de Provas por, no mínimo, **4 (quatro) horas**.
11. Em nenhuma hipótese, o candidato poderá se ausentar do Setor de Provas levando consigo seu Cartão de Respostas ou qualquer folha de respostas que lhe tenha sido entregue.
12. **É obrigatório** que o candidato assine a Relação de Chamada e o Cartão de Respostas, e entregue o Cartão de Respostas.
13. A desobediência a qualquer uma das determinações constantes no presente caderno de questões, no Cartão de Respostas e nas Instruções Específicas (IE) poderá implicar a **não** correção da prova e à exclusão do Exame.