

MEDICINA INTENSIVA

CANDIDATO: _____

Comando da Aeronáutica



EXAME DE ADMISSÃO

**CURSO DE ADAPTAÇÃO DE MÉDICOS DA AERONÁUTICA DO
ANO 2027**

Versão

A



PÁGINA EM BRANCO

Considere o poema a seguir para responder às questões 01 e 02.

Consoada

Quando a Indesejada das gentes chegar
(Não sei se dura ou caroável),
talvez eu tenha medo.
Talvez sorria, ou diga:
— Alô, iniludível!
O meu dia foi bom, pode a noite descer.
(A noite com os seus sortilégios.)
Encontrará lavrado o campo, a casa limpa,
A mesa posta,
Com cada coisa em seu lugar.
(BANDEIRA, Manuel. *Libertinagem*, 1930)

- 01) No verso “— Alô, iniludível!”, do poema Consoada, a palavra “iniludível” resulta de um processo de formação que se caracteriza corretamente como:
- derivação parassintética.
 - composição por justaposição.
 - composição por aglutinação.
 - derivação por sufixação e prefixação.

- 02) O título do poema Consoada, de Manuel Bandeira, dialoga diretamente com seu conteúdo temático. Segundo o Dicionário Houaiss da Língua Portuguesa, o termo “consoada” designa, entre outros sentidos, a refeição leve feita à noite, especialmente na véspera de Natal, associada à ideia de espera e preparação.

Considerando essa definição e a leitura integral do poema, a relação entre o título e o texto estabelece-se principalmente porque:

- o poema descreve literalmente uma refeição noturna, enfatizando hábitos alimentares tradicionais do eu lírico, e, com isso, hábitos inerentes ao monastério.
 - o título funciona como ironia, pois a morte, apresentada no poema, rompe de forma abrupta e violenta a tranquilidade da cena doméstica.
 - a consoada atua como símbolo de preparação serena para a chegada da morte, concebida como visita inevitável e acolhida com ordem e aceitação.
 - o termo reforça a dimensão religiosa do poema, associando diretamente a morte ao nascimento de Cristo e à redenção cristã.
- 03) Considere a frase abaixo.

“O relatório técnico, **que foi elaborado pela comissão responsável após meses de análise minuciosa dos dados coletados em diferentes regiões do país**, apresentou conclusões divergentes das inicialmente esperadas.”

Com base na análise sintática da oração destacada, assinale a alternativa correta.

- A oração “que foi elaborado pela comissão responsável após meses de análise minuciosa dos dados coletados em diferentes regiões do país” é uma oração subordinada adjetiva restritiva, pois delimita o sentido do termo “relatório técnico”.
 - A oração “que foi elaborado pela comissão responsável após meses de análise minuciosa dos dados coletados em diferentes regiões do país” exerce valor sintático de aposto explicativo, funcionando como oração subordinada adjetiva explicativa.
 - A oração “que foi elaborado pela comissão responsável após meses de análise minuciosa dos dados coletados em diferentes regiões do país” é uma oração subordinada substantiva explicativa, pois acrescenta uma informação acessória ao período.
 - A oração “que foi elaborado pela comissão responsável após meses de análise minuciosa dos dados coletados em diferentes regiões do país” estabelece relação de coordenação explicativa, introduzida pelo pronome relativo “que”.
- 04) Determinados verbos da Língua Portuguesa apresentam flexão defectiva, isto é, não são tradicionalmente conjugados em todas as pessoas, tempos ou modos. Em geral, tais restrições decorrem de fatores fonéticos ou do uso consagrado pela tradição gramatical, motivo pelo qual algumas formas verbais são evitadas na norma-padrão.

Considerando a norma-padrão da Língua Portuguesa e o comportamento dos verbos defectivos, assinale a alternativa em que a forma verbal destacada está empregada corretamente.

- É improvável que os artistas **coloram** o painel antes do prazo estabelecido.
- Caso a empresa **reaveja** os valores pagos indevidamente, poderá regularizar o balanço.
- Se os dois atletas **competirem** novamente amanhã, o público comparecerá em grande número.
- O professor solicitou que os alunos **demulam** o argumento apresentado no texto.

05) Analise os períodos a seguir.

- I. O discurso foi tão convincente **que** a assembleia aprovou o projeto por unanimidade.
- II. Ele continuou defendendo a proposta, **embora** soubesse da rejeição iminente.
- III. O relatório foi redigido **segundo** determinam as normas técnicas vigentes.
- IV. O atleta persistiu no treinamento, **ainda que** estivesse lesionado.

Considerando o valor semântico, assinale a alternativa que apresenta corretamente a classificação das conjunções destacadas.

- a) I – concessiva; II – consecutiva; III – conformativa; IV – concessiva.
- b) I – consecutiva; II – concessiva; III – conformativa; IV – concessiva.
- c) I – conformativa; II – concessiva; III – consecutiva; IV – consecutiva.
- d) I – consecutiva; II – conformativa; III – concessiva; IV – conformativa.

06) A questão refere-se ao fragmento do conto *A nova Califórnia*, de Lima Barreto.

O carteiro, cujo velho sonho era a formatura do filho, viu logo ali meios de consegui-la. Castrioto, o escrivão do juiz de paz, que o ano passado conseguiu comprar uma casa, mas ainda não pudera cercar, pensou no muro, que lhe devia proteger a horta e a criação. Pelos olhos do sitiante Marques, que andava desde anos atrapalhado para arranjar um pasto, passou logo o prado verde do Costa, onde seus bois engordariam e ganhariam forças [...]

Fonte: BARRETO, Lima. *A nova Califórnia*. In: MORICONI, Ítalo (Org.). *Os cem melhores contos brasileiros do século*. Rio de Janeiro: Objetiva, 2001. p. 40.

Com base na análise sintática do período, especialmente quanto à classificação das orações coordenadas e subordinadas presentes no fragmento, assinale a alternativa **incorreta**.

- a) “mas ainda não pudera cercar”, é classificada como oração coordenada sindética adversativa.
- b) “passou logo o prado verde do Costa”, é classificada como oração coordenada sindética conclusiva.
- c) “cujo velho sonho era a formatura do filho”, é classificada como oração subordinada adjetiva explicativa.
- d) “que andava desde anos atrapalhado para arranjar um pasto”, é classificada como oração subordinada adjetiva explicativa.

07) Leia o texto abaixo.

Polícia encontra livro roubado de Borges

A Polícia Federal da Argentina encontrou um exemplar da primeira edição de um livro de poemas de Jorge Luis Borges publicado em 1925 e que havia sido roubado. A obra está avaliada em US\$ 10 mil, e estava em uma barraca numa feira de livros de Buenos Aires, segundo informações do jornal *Clarín*. O exemplar de *Luna de Enfrente* pertencia ao colecionador Horacio Porcel e foi roubada [*sic*] dele há menos de um ano. O livro traz uma dedicatória de Borges ao escritor argentino Ricardo Güiraldes.

Fonte: Folha de São Paulo, 20 set. 2004. p. E8.

Considerando os aspectos sintáticos e semânticos da expressão “de Borges”, assinale a alternativa **incorreta**.

- a) Caso o título fosse reescrito como “Polícia encontra livro de Borges roubado”, a ambiguidade seria completamente eliminada.
- b) A ambiguidade decorre da possibilidade de o termo “de Borges” relacionar-se semanticamente ao substantivo “livro”, e não ao particípio “roubado”.
- c) A construção permite dupla interpretação, porque o sintagma preposicionado “de Borges” pode exercer função de adjunto adnominal tanto com valor de autoria quanto de posse.
- d) A interpretação de que o livro teria sido roubado do escritor Jorge Luis Borges decorre da leitura em que o sintagma preposicionado assume valor de complemento nominal associado ao particípio “roubado”.

08) Assinale a alternativa cujo enunciado apresenta corretamente a colocação do pronome em relação ao verbo, à luz da norma-padrão, considerando fatores de atração, tempos verbais e a estrutura sintática do período.

- a) Mal **me haviam informado** do ocorrido, resolvi intervir.
- b) Jamais **haver-me-ia perdoado** se não tentasse.
- c) Não **convencer-se-ão** facilmente os jurados.
- d) Quando **explicar-lhe-emos** os detalhes, tudo ficará claro.

09) Assinale a alternativa em que a forma verbal destacada está empregada corretamente, de acordo com a norma-padrão da Língua Portuguesa.

- a) Só aceitarei a proposta se você **ver** todos os documentos antes.
- b) Quando eu **puser** o projeto em prática, avisarei a equipe.
- c) Caso ele **fazer** o pagamento hoje, liberaremos o material.
- d) Não sairemos enquanto você não **trazer** a autorização assinada.

- 10) As regras de concordância verbal admitem variações condicionadas por fatores sintáticos e semânticos, especialmente quando o núcleo do sujeito apresenta valor coletivo, partitivo ou expressões de quantidade. Em textos formais, o reconhecimento dessas estruturas é essencial para a adequação à norma-padrão.

Com base nessas considerações, assinale a alternativa em que a concordância verbal está correta, segundo a norma-padrão da Língua Portuguesa.

- a) A maioria dos participantes concordou com as propostas dos candidatos que ali residia.
- b) Fazem cinco anos que a instituição foi fundada, apesar das enchentes terem sido recentes.
- c) O eclipse lunar acontece todo ano, e existe muitos fatores que explicam o fenômeno.
- d) Mais de um pesquisador levantou a mesma hipótese a ser defendida pelos autores.

- 11) Analise o trecho a seguir, à luz das normas da gramática culta referentes à concordância nominal.

“Durante a inspeção, constatou-se que as salas estavam _____ limpas, as normas eram _____ claras para todos, e as atas seguem _____ ao processo administrativo. Os servidores permaneceram _____ após o expediente.”

Com base nas regras de concordância nominal, assinale a alternativa que preenche corretamente as lacunas, na ordem em que aparecem no texto.

- a) meio – bastante – anexas – só
- b) meios – bastantes – anexas – só
- c) meios – bastante – anexos – só
- d) meio – bastantes – anexos – só

- 12) As normas de acentuação gráfica passaram por ajustes com o Acordo Ortográfico vigente. Essas alterações ainda geram dúvidas no uso formal da língua.

Com base nessas regras, analise as afirmativas a seguir.

- I. O público aprovou a estreia do novo herói da série.
- II. A assembleia discutiu a ideia apresentada pelo relator.
- III. O voo atrasou por causa do mau tempo.
- IV. A plateia reagiu com entusiasmo à apresentação.
- V. O pólo industrial da região cresceu rapidamente.

Assinale a alternativa que indica as afirmativas em que a acentuação está de acordo com o atual padrão ortográfico da Língua Portuguesa.

- a) I, III e IV.
- b) II, III e IV.
- c) I, II, III e IV.
- d) I e V.

- 13) Observe os verbos destacados e, em seguida, assinale a opção que apresenta, respectivamente, a classificação correta, aplicada ao contexto da sentença.

Aquele homem **era** um visionário que **vivia** uma vida simples, pois acreditava que **devia** sua gratidão aos amigos antes de finalmente **morrer** em paz.

- a) Transitivo direto; transitivo direto; intransitivo e transitivo direto e indireto.
- b) Verbo de ligação; transitivo direto; transitivo direto e indireto e intransitivo.
- c) Intransitivo; transitivo direto e indireto; transitivo direto e verbo de ligação.
- d) Verbo de ligação; intransitivo; transitivo direto e indireto e transitivo direto.

- 14) Considere o período abaixo:

“Os concorrentes demonstram que exames qualificatórios **têm** desdobramentos inevitáveis na qualidade de vida a curto prazo.”

Em relação ao verbo “têm”, assinale a alternativa que classifica corretamente o seu sujeito, considerando a estrutura sintática do período e a norma-padrão da Língua Portuguesa.

- a) Sujeito simples, expresso por um núcleo substantivo acompanhado de adjunto adnominal.
- b) Sujeito composto, formado por núcleo e adjunto flexionados no plural.
- c) Sujeito oracional, representado por uma oração subordinada substantiva.
- d) Sujeito indeterminado, como próprio do verbo “ter” no sentido de denominar existência.

15) Considere o período abaixo:

“Os concorrentes demonstram **que** exames qualificatórios têm desdobramentos inevitáveis na qualidade de vida a curto prazo.”

Conforme a análise sintática do período composto, assinale a alternativa correta.

- a) O período é composto por coordenação, sendo a oração introduzida por “que” classificada como coordenada sindética explicativa.
- b) A oração “que exames qualificatórios têm desdobramentos inevitáveis na qualidade de vida a curto prazo” é subordinada substantiva completiva nominal, exercendo função de complemento do termo “demonstram”.
- c) O período é composto por subordinação, e a oração introduzida por “que” exerce função de objeto direto do termo “demonstram”.
- d) A oração principal é estruturalmente incompleta, exigindo complemento preposicionado para a correção sintática do período.

16) Analise os versos de Luiz Gonzaga Jr. e assinale a alternativa que apresenta a sequência correta quanto à classificação dos pronomes destacados.

Começaria **tudo outra** vez

Se preciso fosse, **meu** amor.

Fonte: COMEÇARIA TUDO OUTRA VEZ. Gravadora: Odeon Catálogo: EMCB 7014. Ano: 1976. Artista(s): Gonzaguinha.

- a) Pronome adjetivo; pronome adjetivo; pronome adjetivo.
- b) Pronome substantivo; pronome adjetivo; pronome adjetivo.
- c) Pronome adjetivo; pronome substantivo; pronome substantivo.
- d) Pronome substantivo; pronome substantivo; pronome substantivo.

17) Leia o texto a seguir.

Nossa língua brasileira

Fui dar um passeio por Rondônia. Lá pelas tantas, comecei a perceber que não estava entendendo a conversa do povo. Eu, que falo o português do centro-oeste mineiro, achei toada na fala da região. Cheguei numa beira de porto e pus sentido na prosa em redor. Decorei alguma coisa, que divido agora com o leitor.

[...] Eis meu relato:

O regatão saltou do alvarenga onde estava morcegando e berrou:

— Açai, cajarana, cupuaçu e pupunha! Loção contra carapanã, mucuim, mutuca e pium. Vai levar, patrão? [...]

Procurei um táxi, mas desanimei ao ouvir o informante dizer:

— Aqui, BK é só pra quem tá bamburrado. Tu tá?

E saiu rindo, apontando para mim e falando:

— Brabo aqui vai de catraia! [...]

Logo que pude, abri buraqueira (fugiu) para não ser forçado a fazer uso de uma assistência (ambulância) com destino a um hospício; nem para ser submetido a um baculejo (revista policial). Claro! Do jeito que fiquei, talvez pensassem que eu estava bodado (maluco) [...]. Logo eu, que sou tão virado (trabalhador)!

É uma faceta (epa!) da nossa língua... brasileira ou portuguesa?

Fonte: Wilson Liberato. O Pergaminho, 21 out. 2000.

Com base na leitura do texto, assinale a alternativa correta em relação aos elementos linguísticos que exemplificam a variação da língua brasileira.

- a) Termos como “alvarenga”, “catraia” e “regatão” estão associados ao universo da navegação fluvial e ao cotidiano ribeirinho. Assim, o texto evidencia uma variação linguística relacionada ao campo de atividade ou profissão dos falantes.
- b) Expressões como “bamburrado”, “bodado” e “virado” indicam formas de linguagem populares utilizadas em contextos informais. Nesse caso, o texto exemplifica uma variação linguística de natureza social, ligada ao nível de escolaridade ou ao grupo social dos falantes.
- c) Palavras como “carapanã”, “regatão” e “bamburrado” são típicas do vocabulário utilizado em regiões da Amazônia, como Rondônia. O estranhamento do narrador ao não compreender essas expressões evidencia uma variação linguística de natureza regional, relacionada ao espaço geográfico.
- d) O uso de palavras como “brabo”, “bamburrado” e “baculejo” demonstra marcas de informalidade próprias da linguagem cotidiana. Nesse sentido, o texto evidencia uma variação linguística de registro, relacionada ao grau de formalidade empregado pelos falantes em diferentes situações comunicativas.

18) Considerando a correspondência fonêmica na norma-padrão do português brasileiro, bem como os valores fonológicos assumidos por grafemas em diferentes contextos, determine o número total de fonemas presentes nas palavras “canhestro” e “ressabiado”. O número total de fonemas é, respectivamente:

- a) 7 e 9.
- b) 8 e 8.
- c) 8 e 9.
- d) 9 e 10.

19) Leia as orações a seguir e assinale a alternativa correta quanto à diferença de sentido provocada pelo uso da vírgula.

- I. O professor disse que, depois da aula, não gosta de conversar com os estudantes.
- II. O professor disse, depois da aula, que não gosta de conversar com os estudantes.

- a) Em I, o adjunto adverbial "depois da aula" modifica a oração principal, indicando o momento da fala do professor, enquanto em II ele modifica apenas o verbo "conversar", restringindo o hábito do docente.
- b) Em ambas as orações, a pontuação exerce uma função meramente estilística de realce, de modo que o deslocamento do adjunto adverbial não interfere na estrutura semântica, preservando o sentido de que a aversão do professor à conversa ocorre especificamente no período pós-aula.
- c) Em I, a vírgula enfatiza o adjunto adverbial “depois da aula”, refere-se ao verbo “conversar”, ou seja, afirma-se que o professor não gosta de conversar após o término da aula. Em II, a vírgula enfatiza o adjunto adverbial “depois da aula” refere-se ao verbo “dizer”, indicando o momento em que ele disse que não gosta de conversar.
- d) Em I, a vírgula enfatiza o adjunto adverbial “depois da aula” e ele se refere ao verbo “dizer”, ou seja, afirma-se que o professor disse não gostar de conversar após o término da aula. Em II, a vírgula enfatiza o adjunto adverbial “depois da aula” e ele se refere ao verbo “conversar”, indicando o momento em que ele não gosta de conversar.

20) “A equipe técnica veio analisando os relatórios até que a auditoria externa pudesse aprovar o seu trabalho.”

Assinale a alternativa em que o período acima é integralmente transposto para a voz passiva, respeitando sua estrutura sintática.

- a) Os relatórios vieram sendo analisados pela equipe técnica até que o seu trabalho pudesse ser aprovado pela auditoria externa.
- b) Os relatórios vieram sendo analisados pela equipe técnica até que pudesse ser aprovado os trabalhos pela auditoria externa.
- c) Os relatórios foram sendo analisados pela equipe técnica até que o trabalho seja aprovado pela auditoria externa.
- d) Os relatórios foram sendo analisados pela equipe técnica até que o trabalho pudesse ser aprovado pela auditoria externa.

21) Associe as colunas, relacionando as expressões às respectivas frases, onde são empregadas corretamente.

Expressões

- (1) ACERCA DE
- (2) CERCA DE
- (3) HÁ CERCA DE
- (4) A CERCA DE

Frases

- () Conversamos _____ uma melhor solução para o problema.
- () _____ uma semana conversamos sobre uma melhor solução para o problema.
- () Disseram _____ cem mil telespectadores.
- () _____ cem mil veículos saíram de São Paulo neste feriado.

A sequência correta dessa associação é:

- a) (1); (3); (4); (2).
- b) (4); (1); (2); (3).
- c) (2); (3); (1); (4).
- d) (3); (2); (4); (1).

22) Leia a oração abaixo.

Os que aqui se deparam desejam ser selecionados.

O termo destacado é um:

- a) artigo definido.
- b) pronome indefinido.
- c) pronome demonstrativo.
- d) pronome pessoal oblíquo.

23) Leia o texto abaixo.

Aula de filosofia

Eu só te poderia dar uma noção do nada se não tivéssemos nascido. Agora é tarde, é muito tarde, minha filha... Ah, deliciosamente tarde!

Fonte: QUINTANA, Mário. *Caderno H*. Porto Alegre: Globo, 1983. p. 68.

Considerando a estrutura sintática do texto acima e os conceitos de semântica e sintaxe, analise as assertivas a seguir.

- I. “Deliciosamente” é classificado como um advérbio de modo e está modificando o advérbio “tarde”.
- II. “Só” é classificada como uma palavra denotativa e indica exclusão e nesse contexto poderia ser substituída pelo termo “apenas”.
- III. “Muito” é classificado como um advérbio de intensidade e está modificando o advérbio “tarde”.
- IV. O termo “deliciosamente” expressa um julgamento e nesse caso, o advérbio é considerado um modalizador.

Sobre as assertivas acima, é correto afirmar que

- a) todas são verdadeiras.
- b) apenas I e II são verdadeiras.
- c) apenas III e IV são verdadeiras.
- d) apenas I, II e III são verdadeiras.

24) A vírgula é um sinal de pontuação que desempenha diversas funções na organização sintática do período, podendo indicar a separação de termos coordenados, o isolamento de elementos explicativos ou a marcação de deslocamentos dentro da oração. Entretanto, seu emprego inadequado pode provocar ambiguidade ou violar relações sintáticas fundamentais, como a ligação entre sujeito e predicado ou entre verbo e complemento.

Considerando essas normas da pontuação na Língua Portuguesa, assinale a alternativa em que a vírgula está empregada corretamente.

- a) Os candidatos que estudaram com antecedência obtiveram, nas avaliações mais recentes, desempenho superior à média geral.
- b) Os candidatos, que estudaram com antecedência obtiveram desempenho superior à média geral nas avaliações mais recentes.
- c) Os candidatos que estudaram, com antecedência nas avaliações mais recentes, obtiveram desempenho superior à média geral.
- d) Os candidatos que estudaram com antecedência, obtiveram desempenho superior à média geral nas avaliações mais recentes.

25) Associe as colunas relacionando a palavra ao seu respectivo processo de formação.

Palavras

- (1) Choro
- (2) Camelódromo
- (3) Boteco
- (4) Porquê

Processo de formação

- () Hibridismo.
- () Abreviação.
- () Derivação imprópria.
- () Derivação regressiva.

A sequência correta dessa associação é:

- a) (1); (4); (3); (2).
- b) (2); (3); (4); (1).
- c) (4); (2); (1); (3).
- d) (3); (1); (2); (4).

26) Marque a opção em que todos os verbos seguem a mesma conjugação de **colorir**, conforme norma-padrão da Língua Portuguesa.

- a) abolir, ruir, urgir, falir.
- b) agir, cair, sumir, demolir.
- c) fundir, traír, ressarcir, escandir.
- d) atribuir, retorquir, escandir, florir.

27) A questão refere-se ao fragmento da crônica de João Ubaldo Ribeiro.

Com mais de 50 anos de escrevinhação nas costas, descobri algumas ideias que muita gente faz da vida de um escritor. Por exemplo, tem quem ache que os escritores, notadamente entre eles mesmos, só falam difícil, uma proparoxítona para abrir, uma mesóclise para dar classe e um tetrassílabo para arrematar. “Em teu parecer, meu impertérrito amigo”, perguntaria eu ao Rubem Fonseca, durante nosso almoço periódico, “abater-se-á hoje, sobre a nossa urbe, uma formidanda intempérie?” Ao que o Zé Rubem reagiria com uma anástrofe, um mais-que-perfeito fazendo as vezes do imperfeito do subjuntivo e uma aliteração final *show* de bola, coisa de craque mesmo. “Augure do tempo fora eu, pressagiá-lo-ia libentíssimamente”, responderia ele. “Todavia, de tal não me trato.” E assim iríamos almoço afora, discutindo elevadíssimos assuntos, em linguagem só compreensível por indivíduos especiais.

Fonte: João Ubaldo Ribeiro. *Vida de escritor*. O Estado de S. Paulo, 3 jul. 2011. Disponível em: <https://www.google.com/search?q=http://www.estadao.com.br/noticias/impresso,vida-de-escritor.htm&authuser=2>. Acesso em: 14 mar. 2026.

Com base na leitura do fragmento apresentado, assinale a alternativa **incorreta** no que se refere aos recursos utilizados pelo autor para a construção do efeito de humor.

- a) O autor explora a variação linguística como recurso estilístico, gerando humor ao intercalar o registro coloquial e informal com uma linguagem arcaizante e de rigor gramatical extremo, visível no emprego de termos como "impertérrito" e "abater-se-á".
- b) O autor também utiliza metalinguagem, ao mencionar termos técnicos da gramática e da estilística (como proparoxítona, mesóclise e tetrassílabo) como se fossem recursos usados para dar sofisticação à fala. O humor surge porque esses elementos da língua são tratados de forma exagerada, como símbolos de erudição.
- c) As expressões “elevadíssimos assuntos” e “linguagem só compreensível por indivíduos especiais” reforçam o tom irônico do texto ao contrastar a banalidade do tema real da conversa (a previsão do tempo) com o vocabulário empolado utilizado, satirizando a pretensão de superioridade e o elitismo intelectual de certos círculos literários.
- d) O efeito de humor é construído pelo contraste entre o uso de termos técnicos da gramática (como "anástrofe" e "mais-que-perfeito") e a fluidez da linguagem cotidiana; no entanto, esse recurso corre o risco de tornar o texto excessivamente acadêmico, o que pode prejudicar o caráter literário e satírico da crônica ao distanciar o leitor comum que busca uma oralidade mais acessível.

28) Associe as colunas abaixo, preenchendo as lacunas das orações com a forma verbal correspondente da primeira coluna. Em seguida, assinale a alternativa que apresenta a sequência correta dessa associação.

Formas Verbais

Orações

- (1) detém () Piloto _____ na manobra do volante.
- (2) mantém () Eles tentam fugir, mas não conseguem: uma estranha força os _____ imóveis.
- (3) intervém () A FAB _____ a maior esquadrilha do Brasil.
- (4) mantém () A sintaxe de regência ocupa-se das relações de dependência que as palavras _____ na frase.

- a) (2); (1); (4); (3).
- b) (4); (2); (3); (1).
- c) (1); (3); (2); (4).
- d) (3); (4); (1); (2).

29) Leia as sentenças abaixo.

I. “O ex-promotor tinha cerrados os olhos.” (Érico Veríssimo)

II. O ex-promotor tinha cerrado os olhos.

Assinale a alternativa que analisa corretamente as propriedades gramaticais e semânticas das sentenças acima.

- a) Na sentença I, "cerrados" exerce a função de adjunto adnominal do substantivo "olhos", indicando uma característica intrínseca ao objeto; na sentença II, "cerrado" é o núcleo de um predicado verbal onde o verbo "ter" mantém sua transitividade plena e sentido original de posse.
- b) Ambas as sentenças apresentam construções de voz passiva sintética, diferenciando-se apenas pela concordância atrativa. Na primeira, o adjetivo concorda com o núcleo do sujeito "ex-promotor" de forma indireta; na segunda, o verbo "ter" atua como auxiliar de um tempo composto do modo subjuntivo.
- c) Na sentença I, o termo "cerrados" é um adjetivo com função de predicativo do objeto direto, conferindo à sentença um aspecto de estado resultante; na sentença II, ocorre uma locução verbal de tempo composto (Pretérito Mais-que-perfeito do Indicativo), em que o particípio é invariável, priorizando o aspecto perfectivo da ação.
- d) A primeira construção é um exemplo de "particípio absoluto", onde a concordância em gênero e número com o objeto direto é facultativa por razões estilísticas da literatura modernista; a segunda construção é a única gramaticalmente correta segundo a norma culta para indicar ações passadas anteriores a outras também passadas.

30) Leia a tira humorística de Mort Walker.

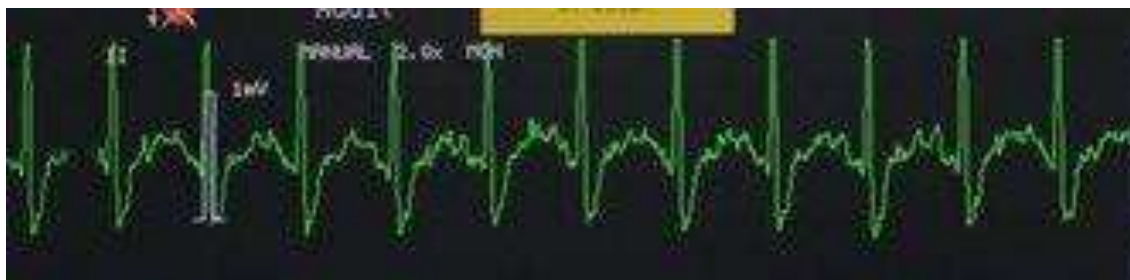


Fonte: Mort Walker. Recruta Zero. O Estado de São Paulo, São Paulo, 1 out. 2004.

Após a leitura da tira humorística, assinale a alternativa **incorreta** quanto à adequação da linguagem à situação comunicativa, considerando os elementos que contribuem para a eficiência da comunicação entre os interlocutores.

- O falante estava indignado com a péssima qualidade da comida, mas, para evitar confusão, ele, intencionalmente, construiu a frase de modo que o cozinheiro não a entendesse mesmo. Nessa hipótese, ele teria usado a frase apenas para extravasar sua irritação.
- No segundo quadrinho, o falante empregou a variedade padrão da língua, escolhendo palavras que seu ouvinte não conhecia; ou seja, esse falante não "ajustou", não adequou sua linguagem ao seu interlocutor. Isso impediu que o cozinheiro entendesse a pergunta.
- No terceiro quadrinho, o cozinheiro demonstra ter compreendido perfeitamente a pergunta feita pelo interlocutor e responde diretamente à crítica sobre a comida, explicando quem preparou o prato. Assim, não há problema de adequação linguística ou falha de comunicação entre os personagens.
- O falante foi incapaz de adequar a linguagem ao ouvinte; ele não percebe que, ao fazer a pergunta ao cozinheiro, deveria ter usado a variedade coloquial, popular da língua, falando de um modo mais simples. Assim, por exemplo: "Quem foi o indivíduo nocivo que preparou essa massa podre e nojenta?", ou de uma forma mais simples ainda: "Quem foi o maluco que fez essa porcaria?".

- 31) Paciente de 58 anos, internado por pancreatite aguda grave, evolui subitamente com rebaixamento do nível de consciência, tornando-se arresposivo. A monitorização cardíaca, a seguir, mostra a atividade elétrica organizada. À avaliação inicial, não há pulso central palpável.



Fonte: Adaptado de www.litfl.com, Acesso em 13/12/2025.

Assinale a alternativa correta quanto à conduta imediata, de acordo com as recomendações atuais de Suporte Avançado de Vida Cardiovascular (SAVC/ACLS).

- a) Priorizar intubação orotraqueal devido ao risco de hipoxemia.
 b) Administrar amiodarona 300 mg e bicarbonato de sódio em bolus imediatamente.
 c) Iniciar compressões torácicas de alta qualidade e ventilação adequada, enquanto se prepara a administração de adrenalina.
 d) Administrar cardioversão sincronizada com 200J por se tratar de ritmo organizado instável.
- 32) Gestante de 33 semanas apresenta crises convulsivas associadas à pressão arterial de 186x118 mmHg. É submetida à cesariana de urgência e encaminhada à UTI, intubada, estável hemodinamicamente. Eletrocardiograma (ECG) sem alterações e exames laboratoriais sem acidose metabólica.

Analise as assertivas a seguir sobre o manejo da eclâmpsia e informe verdadeiro (V) ou falso (F).

- () O sulfato de magnésio é a medicação de primeira linha para controle das convulsões.
 () A nitroglicerina é o anti-hipertensivo de escolha no controle inicial da pressão arterial.
 () O controle pressórico pode ser realizado com hidralazina ou labetalol.
 () Os benzodiazepínicos são absolutamente contraindicados nesse cenário clínico.

Assinale a alternativa que apresenta a sequência correta.

- a) (V); (F); (V); (F).
 b) (V); (V); (F); (F).
 c) (F); (F); (V); (V).
 d) (F); (V); (F); (F).
- 33) Gestante de 32 semanas, previamente hígida, apresenta síncope súbita durante internação por tromboembolismo pulmonar maciço. Evolui rapidamente para parada cardiorrespiratória (PCR) em fibrilação ventricular (FV). A equipe inicia ressuscitação cardiopulmonar (RCP) em menos de 1 minuto. Após 4 minutos de compressões torácicas eficazes, não há sinais de retorno da circulação espontânea (RCE). A equipe obstétrica encontra-se a caminho.

Analise as assertivas a seguir sobre a ressuscitação cardiopulmonar na gestante e o manejo *perimortem* e, em seguida, informe verdadeiro (V) ou falso (F).

- () O desvio uterino manual para a esquerda deve ser iniciado imediatamente durante as compressões torácicas.
 () A cesariana *perimortem* deve ser considerada se não houver RCE após 4 minutos de RCP e deve ser realizada no local da RCP.
 () A realização da cesariana *perimortem* tem como objetivo primário salvar o feto, não alterando o débito cardíaco materno.
 () É proscrita a aplicação de desfibrilação na PCR em FV na gestante pelo risco de comprometimento fetal.

Assinale a alternativa que apresenta a sequência correta.

- a) (V); (V); (F); (F).
 b) (F); (V); (F); (V).
 c) (F); (V); (V); (F).
 d) (V); (F); (F); (V).

- 34) Homem de 32 anos, vítima de colisão moto-carro, é admitido com traumatismo cranioencefálico (TCE) grave, hipotensão (PAM 55 mmHg), bradicardia (FC 48 bpm) e pupilas midriáticas não fotorreagentes. Após estabilização inicial, mantém instabilidade hemodinâmica refratária à reposição volêmica e vasopressores em doses crescentes para manutenção de níveis de pressão arterial média (PAM) em torno de 65 mmHg. O ecocardiograma mostra disfunção ventricular leve, sem sinais de tamponamento, e a tomografia evidencia edema cerebral difuso.

A equipe considera choque neurogênico associado à lesão cervical e TCE. O paciente evolui para Glasgow 3T, sem sedação e sem bloqueadores neuromusculares, sem reflexos de tronco encefálico. Diante da instabilidade hemodinâmica persistente, é considerada a implantação de ECMO venoarterial (ECMO VA). A família ainda não foi informada sobre a possibilidade de morte encefálica.

Com base na legislação brasileira vigente, na fisiopatologia do choque e nos princípios éticos aplicáveis, assinale a alternativa correta.

- É eticamente aceitável iniciar ECMO VA com a finalidade primária de preservação de órgãos, antes da confirmação da morte encefálica.
 - A presença de ECMO VA inviabiliza o diagnóstico clínico de morte encefálica, sendo obrigatória a retirada do suporte antes da abertura do protocolo.
 - O choque neurogênico pode dificultar a estabilização hemodinâmica, mas não impede a abertura ou a conclusão do protocolo de morte encefálica, desde que causas confundidoras sejam excluídas.
 - Após a confirmação da morte encefálica, a ECMO VA deve ser imediatamente suspensa, antes de qualquer discussão sobre doação de órgãos.
- 35) Paciente de 65 anos, internado em UTI por pneumonia associada à ventilação mecânica, encontra-se em processo de transição para ventilação assistida. Evolui com taquipneia persistente e sinais de desconforto respiratório, apesar de oxigenação adequada.

Parâmetros ventilatórios e monitorização:

- Modo: PSV
- PEEP: 8 cmH₂O
- Pressão de suporte (PS): 10 cmH₂O
- Frequência respiratória: 32 irpm
- Volume corrente médio: 9 mL/kg de peso predito
- Pressão esofágica (Δ Pes): 17 cmH₂O
- Pressão muscular estimada (Pmus): elevada

Com base nos dados apresentados, assinale a alternativa que melhor caracteriza o trabalho respiratório (WOB) nesse cenário e sua implicação clínica.

- O trabalho respiratório encontra-se adequado, sendo a taquipneia atribuída exclusivamente à ansiedade do paciente.
- O trabalho respiratório está reduzido, sugerindo excesso de suporte ventilatório e risco de atrofia diafragmática.
- O trabalho respiratório está aumentado, refletindo elevado drive respiratório, com risco de fadiga muscular e lesão pulmonar autoinduzida.
- O trabalho respiratório não pode ser inferido sem a medida direta da pressão de platô e da complacência pulmonar estática.

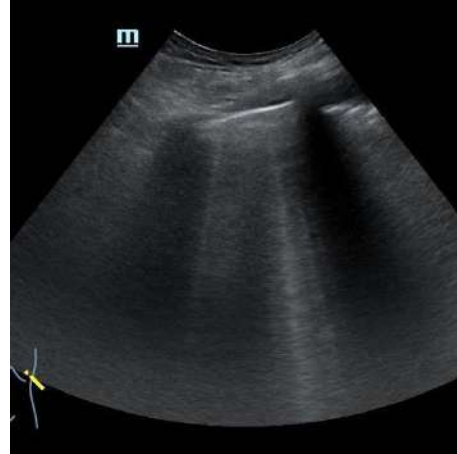
36) Paciente de 54 anos, com SDRA moderada secundária a pneumonia viral, encontra-se em ventilação mecânica protetora. O intensivista realiza ultrassom pulmonar à beira do leito para avaliação da distribuição da aeração pulmonar.

O exame evidencia os seguintes padrões regionais, exemplificados por imagens:

Região anterossuperior: linhas A, com deslizamento pleural presente.



Região anteroinferior: múltiplas linhas B, sem consolidação.



Região posterossuperior: linhas B confluentes.



Região posteroinferior: consolidação hepatoide com broncograma aéreo.



Fontes das imagens: Radiopaedia.org. Uso educacional. Acesso em 13/12/2026.

Relacione cada achado ultrassonográfico ao padrão fisiopatológico mais provável.

Achado ultrassonográfico

- (1) Região anterossuperior
- (2) Região anteroinferior
- (3) Região posterossuperior
- (4) Região posteroinferior

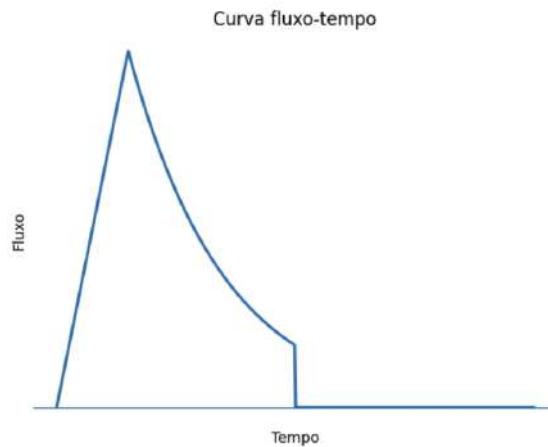
Padrão fisiopatológico mais provável

- () Colapso alveolar extenso / pneumonia dependente.
- () Pulmão aerado.
- () Edema intersticial moderado.
- () Edema intersticial grave / perda significativa de aeração.

Assinale a alternativa que apresenta a sequência correta.

- a) (4); (1); (2); (3).
- b) (1); (2); (3); (4).
- c) (2); (4); (3); (1).
- d) (3); (1); (4); (2).

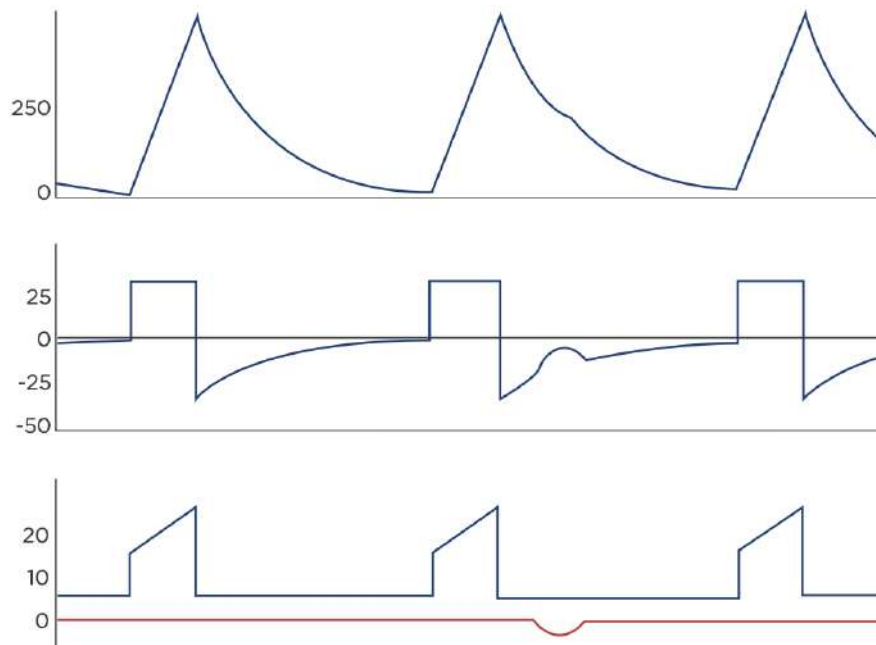
- 37) Paciente de 71 anos, portador de DPOC grave, encontra-se em ventilação mecânica no modo pressão controlada (PCV). Apresenta desconforto respiratório e aumento do trabalho ventilatório. A curva de fluxo inspiratório mostra início rápido, desaceleração precoce e término abrupto, com interrupção antes do retorno ao fluxo zero. A figura a seguir ilustra a curva de fluxo inspiratório observada durante o ciclo ventilatório descrito.



Fonte: Esquema ilustrativo da curva fluxo x tempo em ventilação mecânica. Adaptação Banca Examinadora, 2026.

Assinale a alternativa que melhor interpreta o achado descrito.

- a) Sensibilidade excessiva do trigger inspiratório, gerando autodisparo.
 - b) Tempo inspiratório inadequadamente curto, com ciclagem precoce.
 - c) PEEP insuficiente, causando colapso alveolar ao final da inspiração.
 - d) Aumento importante da resistência das vias aéreas, sugerindo broncoespasmo intenso.
- 38) Paciente de 55 anos encontra-se no 8º dia de ventilação mecânica, em processo de desmame. Está em modo PSV com PS de 8 cmH₂O e PEEP de 5 cmH₂O. As curvas ventilatórias evidenciam esforços inspiratórios sem geração de fluxo, associados a atividade diafragmática visível. A imagem a seguir ilustra, de forma esquemática, a relação entre esforço inspiratório do paciente e fluxo ventilatório no cenário descrito.

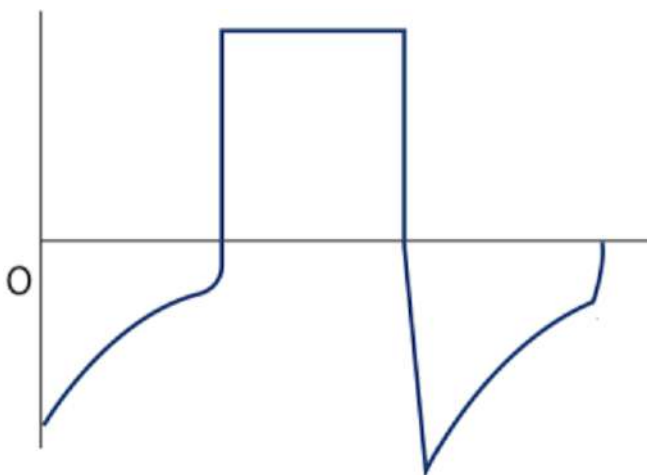


Fonte: Adaptado de Orientações práticas em Ventilação Mecânica 2024. AMIB e SBPT. Acesso em 13/12/2025

Com base na imagem, assinale a alternativa que apresenta a assincronia ventilatória predominante.

- a) Disparo reverso.
- b) Duplo disparo.
- c) Ciclagem tardia por esforço inspiratório sustentado.
- d) Disparo ineficaz secundário à auto-PEEP.

- 39) Paciente de 44 anos, com SDRA grave, encontra-se em ventilação mecânica invasiva. A curva fluxo x tempo evidencia retorno tardio ao fluxo zero, com retenção de ar ao final da expiração.



Fonte: Curva fluxo x tempo durante ventilação mecânica.

Fonte: Adaptado de Orientações práticas em Ventilação Mecânica 2024. AMIB e SBPT. Acesso em 13/12/2025

Conforme o caso clínico apresentado, analise a curva fluxo x tempo acima e informe verdadeiro (V) ou falso (F) para as assertivas abaixo.

- () O padrão descrito é compatível com presença de auto-PEEP.
- () O aumento do tempo expiratório pode reduzir o fenômeno observado.
- () A principal causa do achado é um tempo inspiratório excessivamente prolongado, independentemente do tempo expiratório.
- () O padrão pode estar associado à obstrução grave das vias aéreas.

Assinale a alternativa que apresenta a sequência correta.

- a) (V); (V); (F); (V).
 - b) (F); (V); (V); (F).
 - c) (V); (F); (V); (F).
 - d) (F); (V); (F); (V).
- 40) Homem de 69 anos, com infarto agudo do miocárdio anterior há 12 horas, apresenta hipotensão, sudorese e extremidades frias. Gasometria venosa central revela saturação venosa de oxigênio (ScvO₂) de 48%. O ecocardiograma à beira do leito demonstra fração de ejeção do ventrículo esquerdo (FEVE) estimada em 25%, com veia cava inferior (VCI) dilatada e pouco colapsante, com padrão ultrassonográfico pulmonar tipo B.

Dados hemodinâmicos:

Parâmetro	Valor
Pressão arterial média (PAM)	58 mmHg
Frequência Cardíaca (FC)	122 bpm
Lactato	4,9 mmol/L

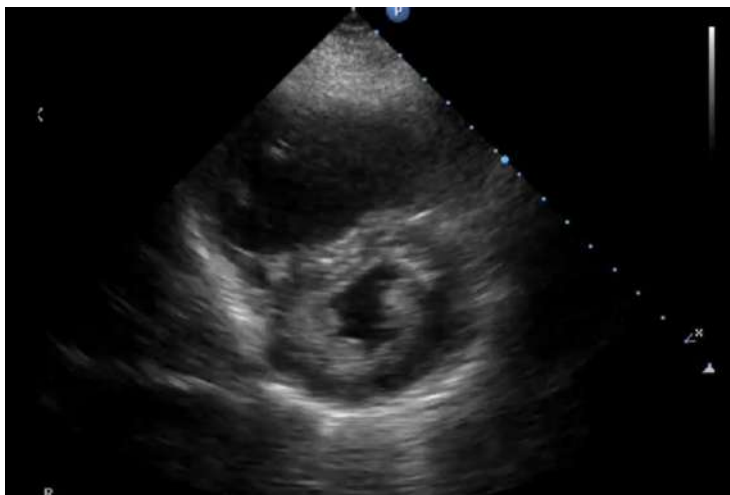
Com base no quadro clínico, assinale a alternativa com a conduta inicial mais apropriada.

- a) Administrar nitroprussiato para redução rápida da pós-carga.
 - b) Iniciar noradrenalina para atingir PAM \geq 65 mmHg e considerar associação de dobutamina.
 - c) Realizar bolus imediato de 1 L de cristalóide para otimização da pré-carga.
 - d) Administrar betabloqueador para redução do trabalho miocárdico.
- 41) Paciente de 33 anos, vítima de queimadura por chama em 40% da superfície corporal, encontra-se em UTI e necessita de transfusão de concentrado de hemácias (Hb 6,8 g/dL). Após 10 minutos do início da transfusão, evolui com febre (39°C), hipotensão (82 x 50 mmHg), rubor difuso, dor lombar intensa e hemoglobinúria.

Assinale a conduta imediata mais adequada, além da suspensão da transfusão.

- a) Administrar antitérmicos e corticosteroides, mantendo acesso venoso exclusivo para nova bolsa.
- b) Iniciar suporte hemodinâmico, manter acesso venoso patente e comunicar imediatamente o serviço de hemoterapia.
- c) Iniciar diurético de alça em altas doses para prevenir insuficiência renal.
- d) Tratar como reação febril não hemolítica, com observação clínica e reintrodução lenta da transfusão.

- 42) Paciente de 61 anos, apresenta dor torácica súbita, dispneia intensa e hipotensão. A gasometria arterial revela hipoxemia grave. O ecocardiograma evidenciou ventrículo direito dilatado, com alteração do septo interventricular característica conforme imagem ilustrativa a seguir:



Fonte: litfl.com – Uso educacional. Acesso em 13/12/2025.

Assinale a alternativa **incorreta** sobre o manejo do choque obstrutivo secundário a tromboembolismo pulmonar.

- a) A reposição volêmica deve ser realizada com cautela, pois pode piorar a dilatação do ventrículo direito.
 - b) A noradrenalina é geralmente o vasopressor de escolha para manutenção da pressão arterial média.
 - c) A dobutamina pode ser considerada na presença de baixo débito cardíaco associado.
 - d) O uso rotineiro de betabloqueadores intravenosos é recomendado para redução do estresse do ventrículo direito no choque obstrutivo.
- 43) Paciente de 58 anos, com sepse grave, evolui com instabilidade hemodinâmica. A monitorização arterial invasiva revela elevação sistólica preservada, pressão diastólica persistentemente baixa, variação respiratória acentuada da pressão sistólica (pulso paradoxal) e estreitamento progressivo da pressão de pulso.

Sobre o caso clínico e a interpretação fisiopatológica mais adequada, associe as colunas, relacionando os sintomas ao respectivo diagnóstico.

Sintomas

Diagnóstico

- | | |
|--|---|
| (1) Pressão de pulso estreita | () Sugere compressão pericárdica / tamponamento. |
| (2) Pressão diastólica reduzida com sistólica preservada | () Sugere vasoplegia com alteração da complacência arterial. |
| (3) Variação respiratória acentuada da pressão sistólica (pulso paradoxal) | () Indica função sistólica preservada. |
| (4) Curva com ascensão sistólica preservada | () Sugere choque com baixo volume sistólico. |

Assinale a alternativa que corresponde a associação correta.

- a) (3); (2); (4); (1).
 - b) (4); (1); (2); (3).
 - c) (1); (2); (4); (3).
 - d) (3); (1); (2); (4).
- 44) Paciente de 77 anos, internado em UTI por choque séptico, inicia terapia substitutiva renal contínua (TSRC) em uso de anticoagulação regional com citrato. Nas primeiras horas, apresenta hipocalcemia, tremores musculares e prolongamento do intervalo QT.

Assinale a alternativa **incorreta** sobre complicações associadas à TSRC.

- a) Hipocalcemia pode ocorrer por quelação do cálcio pelo citrato quando utilizado como anticoagulação.
- b) Hipotermia pode ocorrer devido ao resfriamento extracorpóreo do sangue.
- c) A síndrome do desequilíbrio osmótico é mais comum na hemodiálise intermitente do que na TSRC.
- d) A hipercalemia é uma complicação inerente e esperada durante a TSRC em pacientes sépticos, mesmo quando a dose dialítica é adequada.

- 45) Paciente de 26 anos, previamente hígida, apresenta febre, vômitos e dor abdominal há três dias. Evolui nas últimas horas com prostração, extremidades frias e enchimento capilar de 4 segundos. Ao exame, encontra-se letárgica, pressão arterial (PA) de 86 x 54 mmHg, frequência cardíaca (FC) de 130 bpm, pulsos filiformes.

Exames laboratoriais:

- Hematócrito: 44% (elevado em relação ao basal).
- Plaquetas: 58.000/mm³.
- TGO/TGP: discretamente elevadas.

De acordo com o Protocolo Nacional de Dengue (2024), assinale a conduta inicial mais apropriada nesse cenário.

- Início precoce de noradrenalina associado à reposição volêmica, visando PAM \geq 65 mmHg.
 - Reposição volêmica agressiva com 40 mL/kg de cristalóide nas primeiras duas horas, independentemente da resposta clínica.
 - Reposição volêmica com cristalóide isotônico em bolus inicial de 10 mL/kg em 20 minutos, com reavaliação clínica e laboratorial antes de novas expansões.
 - Administração de solução hipertônica devido ao risco de extravasamento capilar.
- 46) Paciente de 72 anos, internado em UTI por pneumonia associada à ventilação mecânica, recebeu cefepime por seis dias, sem resposta clínica. Cultura respiratória identifica *Klebsiella pneumoniae*, produtora de ESBL, com o seguinte perfil:

Antimicrobiano	Resultado
Cefepime	R
Piperacilina-tazobactam	R
Meropenem	S
Colistina	S
Cefiderocol	S

A equipe discute estratégias terapêuticas e impacto sobre resistência antimicrobiana.

Relacione cada decisão clínica ao respectivo impacto esperado sobre a resistência antimicrobiana e o desfecho clínico.

Decisão Clínica

Impacto

- | | |
|---|--|
| (1) Escalonar para meropenem e suspender outros antibióticos. | () Estratégia alinhada ao <i>stewardship</i> , com menor pressão seletiva ao direcionar terapia baseada em cultura. |
| (2) Iniciar cefiderocol como primeira escolha, por ser antimicrobiano de reserva. | () Pode aumentar pressão seletiva sem benefício clínico comprovado. |
| (3) Manter antibiótico de amplo espectro apesar de cultura positiva. | () Associada a maior risco de falha terapêutica e emergência de resistência. |
| (4) Reduzir duração do tratamento após melhora clínica documentada. | () Reduz emergência de resistência sem comprometer desfecho clínico. |

Assinale a alternativa que apresenta a sequência correta da associação.

- (1); (2); (3); (4).
 - (2); (1); (4); (3).
 - (3); (1); (2); (4).
 - (4); (2); (1); (3).
- 47) Após a ocorrência de uma extubação não planejada, uma UTI realiza análise de causa raiz e revisão de seus processos assistenciais, com foco em fatores organizacionais e sistêmicos relacionados à segurança do paciente.

Sobre o assunto, assinale a alternativa **incorreta**.

- Elevado *turnover* da equipe multiprofissional pode comprometer a padronização de práticas assistenciais e aumentar o risco de eventos adversos.
- Falhas estruturadas no processo de comunicação entre turnos e equipes estão associadas ao aumento de incidentes relacionados a dispositivos invasivos.
- A adoção de protocolos institucionais de sedação, analgesia e avaliação sistemática de *delirium* contribui para a redução de extubações não planejadas.
- A ausência de liderança formal de enfermagem na unidade não impacta de forma significativa a ocorrência de eventos adversos, desde que haja a adesão documentada a protocolos assistenciais.

48) Paciente politraumatizado em choque hemorrágico é submetido à avaliação inicial com ROTEM.

Resultados:

Parâmetro	Valor
CT (EXTEM)	185 s (prolongado)
CFT	480 s (prolongado)
MCF	34 mm (reduzido)
LI30	35% (aumentado)
MCF (FIBTEM)	6 mm (reduzido)

Relacione cada achado à intervenção terapêutica mais apropriada para este caso.

Achado	Intervenção terapêutica
(1) CT prolongado	() Reposição de fibrinogênio / crioprecipitado.
(2) CFT prolongado	() Administração de ácido tranexâmico.
(3) MCF reduzido	() Administração de plasma fresco congelado ou complexo protrombínico.
(4) LI30 aumentado	() Transfusão de plaquetas.

Assinale a alternativa que apresenta a sequência correta dessa associação.

- a) (3); (1); (4); (2).
- b) (1); (4); (3); (2).
- c) (2); (4); (1); (3).
- d) (2); (3); (1); (4).

49) Uma UTI implementa um *bundle* para prevenção de pneumonia associada à ventilação mecânica (PAV), visando reduzir a incidência de infecção por diferentes mecanismos fisiopatológicos.

Relacione cada intervenção à respectiva contribuição para a mitigação do risco de PAV.

Intervenção	Contribuição
(1) Elevação do decúbito entre 30° e 45°	() Redução do tempo de exposição ao ventilador por facilitação do desmame.
(2) Interrupção diária de sedação	() Redução da transmissão cruzada de microrganismos multirresistentes.
(3) Higienização das mãos	() Redução da microaspiração de secreções colonizadas acima do balonete.
(4) Aspiração subglótica contínua	() Redução da broncoaspiração associada ao posicionamento supino prolongado.

Assinale a alternativa que apresenta a sequência correta dessa associação.

- a) (3); (4); (1); (2).
- b) (4); (1); (2); (3).
- c) (1); (3); (2); (4).
- d) (2); (3); (4); (1).

50) Paciente de 69 anos, internado por sepse prolongada, permanece por 14 dias em aporte nutricional hipocalórico mínimo. Após progressão rápida para dieta enteral plena, evolui em menos de 24 horas com fraqueza muscular, arritmia ventricular e alterações laboratoriais significativas: fósforo 1,2 mg/dL, magnésio 1,1 mg/dL e potássio 2,9 mEq/L.

Sobre o caso clínico, analise as assertivas a seguir, e informe verdadeiro (V) ou falso (F).

- () A síndrome da realimentação está associada ao aumento abrupto da secreção de insulina, com deslocamento intracelular de fósforo, potássio e magnésio.
- () A conduta inicial inclui redução temporária da oferta calórica e progressão gradual do suporte nutricional com reavaliação metabólica diária.
- () A correção da hipofosfatemia deve ser postergada até a estabilização da oferta calórica, para evitar sobrecarga metabólica.
- () A monitorização seriada de eletrólitos é mandatória nas primeiras 48 a 72 horas após a realimentação.

Assinale a alternativa que apresenta a sequência correta.

- a) (V); (F); (V); (V).
- b) (F); (V); (V); (F).
- c) (V); (V); (F); (V).
- d) (F); (V); (F); (F).

- 51) Homem de 58 anos, portador de cirrose hepática avançada (Child-Pugh C), com ascite tensa e sem sinais de infecção ativa, evolui com aumento progressivo da creatinina sérica para 2,1 mg/dL (basal 0,9 mg/dL), sódio sérico de 127 mEq/L e pressão arterial média de 64 mmHg. Após exclusão de choque séptico, uso recente de nefrotóxicos e obstrução do trato urinário, considera-se o diagnóstico de síndrome hepatorenal. A partir do caso apresentado, relacione as intervenções terapêuticas indicadas à sua principal finalidade fisiopatológica.

Intervenções terapêuticas indicadas

Principal finalidade fisiopatológica

- | | |
|---|---|
| (1) Administração de albumina intravenosa | () Redução da pressão intra-abdominal com melhora do retorno venoso e da função renal. |
| (2) Uso de vasoconstritores sistêmicos (terlipressina ou noradrenalina) | () Expansão do volume arterial efetivo circulante e melhora da perfusão renal. |
| (3) Ajuste ou suspensão de diuréticos | () Redução da vasodilatação esplâncnica com aumento da resistência vascular sistêmica. |
| (4) Paracentese de grande volume associada à reposição volêmica | () Prevenção de hipovolemia e de piora iatrogênica da perfusão renal. |

Assinale a alternativa que apresenta a sequência correta dessa associação.

- a) (4); (1); (2); (3).
b) (1); (2); (3); (4).
c) (3); (1); (2); (4).
d) (2); (4); (1); (3).
- 52) Paciente de 74 anos, internado em UTI por sepse abdominal, evolui com oligúria progressiva e elevação da creatinina sérica, apesar de pressão arterial média adequada após ressuscitação inicial. Suspeita-se de congestão venosa sistêmica como fator contribuinte para a disfunção renal. O intensivista realiza avaliação ecográfica pelo escore VExUS, com os seguintes achados:

- Veia cava inferior: 28 mm, colapsabilidade < 10%.
- Fluxo venoso hepático: padrão reverso sistólico.
- Fluxo portal: pulsatilidade acentuada (índice de pulsatilidade ≈ 60%).
- Fluxo venoso renal: padrão contínuo com redução da velocidade diastólica.

Com base nos achados apresentados e nos princípios do escore VExUS, assinale a alternativa que melhor interpreta o grau e a repercussão da congestão venosa nesse paciente.

- a) Os achados indicam congestão sistêmica isolada, sem evidência de repercussão orgânica significativa, sendo segura a manutenção da estratégia volêmica.
b) O conjunto de achados é compatível com congestão venosa grave, com repercussão hepática, portal e renal, associando-se a maior risco de disfunção multiorgânica.
c) A pulsatilidade portal isolada sugere congestão portal primária, não havendo correlação com disfunção renal nesse contexto.
d) A ausência de fluxo renal descontínuo exclui congestão venosa como causa relevante da injúria renal.
- 53) Paciente de 67 anos, internado por pneumonia grave, evolui com lactato sérico de 5,2 mmol/L e pressão arterial média de 54 mmHg, apesar da administração de 30 mL/kg de cristalóide. Encontra-se em uso de noradrenalina em dose crescente, com sinais clínicos de vasodilatação periférica e ecocardiograma à beira do leito demonstrando fração de ejeção preservada.

Analise as assertivas a seguir sobre choque séptico, e informe verdadeiro (V) ou falso (F), à luz das recomendações atuais e da fisiopatologia envolvida.

- () A persistência de lactato elevado, mesmo após normalização da pressão arterial, pode refletir disfunção microcirculatória e metabolismo celular alterado.
() A normalização isolada da pressão arterial média garante resolução do choque séptico.
() A dobutamina pode ser considerada quando há sinais de hipoperfusão persistente, mesmo na presença de fração de ejeção preservada, após otimização da pré-carga e da pressão de perfusão.
() A meta inicial de PAM ≥ 65 mmHg deve ser individualizada em pacientes com hipertensão arterial crônica, podendo necessitar valores mais elevados.

Assinale a opção que apresenta a sequência correta.

- a) (V); (F); (F); (V).
b) (V); (V); (F); (F).
c) (F); (F); (V); (V).
d) (V); (F); (V); (V).

- 54) Homem de 29 anos, portador de diabetes mellitus tipo 1, é admitido em UTI com rebaixamento do nível de consciência, taquipneia profunda e sinais de desidratação grave. Exames laboratoriais iniciais revelam:

Parâmetro	Valor
pH	7,05
HCO ₃ ⁻	5 mEq/L
Glicemia	680 mg/dL
Cetonemia	Positiva
Lactato	1,2 mmol/L
Potássio	5,6 mEq/L
Osmolaridade efetiva	320 mOsm/kg

Após início de reposição volêmica com cristaloides isotônicos, planeja-se o tratamento metabólico.

Sobre o caso clínico, analise as assertivas a seguir e informe verdadeiro (V) ou falso (F).

- () Apesar da hipercalemia inicial, o conteúdo corporal total de potássio encontra-se reduzido.
- () A correção excessivamente rápida da osmolaridade plasmática aumenta o risco de edema cerebral durante o tratamento da cetoacidose diabética.
- () A queda do potássio sérico após início da insulina é um achado esperado e pode ocorrer mesmo na ausência de diurese significativa.
- () A administração de bicarbonato de sódio está formalmente indicada neste paciente, considerando o pH apresentado.

Assinale a alternativa que apresenta a sequência correta.

- a) (V); (V); (V); (F).
- b) (V); (F); (V); (F).
- c) (F); (V); (F); (V).
- d) (F); (V); (F); (F).

- 55) Homem de 63 anos, previamente hipertenso, apresenta início súbito de afasia global e hemiparesia direita há 1 hora e 10 minutos, trazido ao pronto-socorro por familiares. Pressão arterial à admissão de 176 x 98 mmHg, glicemia capilar de 112 mg/dL e frequência cardíaca regular. Tomografia computadorizada de crânio sem evidências de hemorragia intracraniana ou sinais precoces extensos de isquemia (ASPECTS > 7). NIHSS = 14. Nega uso prévio de anticoagulantes ou antiagregantes plaquetários.

Assinale a alternativa com a conduta imediata mais apropriada.

- a) Realizar controle rigoroso da pressão arterial antes de qualquer intervenção, visando níveis inferiores a 140/90 mmHg.
- b) Iniciar trombólise intravenosa com alteplase após checagem formal de contraindicações.
- c) Solicitar angiogramia ou angiorressonância cerebral para avaliação vascular antes de iniciar tratamento de reperfusão.
- d) Postergar trombólise intravenosa nas primeiras horas devido ao risco de transformação hemorrágica em pacientes com NIHSS elevado.

- 56) Homem de 76 anos, internado em UTI por pneumonia adquirida na comunidade, evolui subitamente com taquiarritmia. O eletrocardiograma demonstrou ausência de ondas P, intervalos RR irregulares e frequência ventricular média de 156 bpm. Apresenta pressão arterial de 108 x 76 mmHg, lactato normal, saturação periférica de oxigênio de 94% em cateter nasal, sem dor torácica, sinais de choque ou evidência clínica de isquemia miocárdica. Não há história conhecida de insuficiência cardíaca ou disfunção ventricular esquerda.

Assinale a alternativa que apresenta a conduta inicial mais apropriada.

- a) Realizar cardioversão elétrica sincronizada imediata, independentemente da estabilidade hemodinâmica, devido à frequência ventricular elevada e idade avançada.
- b) Iniciar amiodarona intravenosa como primeira escolha, visando controle da frequência e eventual conversão do ritmo, em razão do contexto de sepse em UTI.
- c) Instituir controle da resposta ventricular com betabloqueador ou bloqueador de canal de cálcio não diidropiridínico, com titulação cuidadosa e monitorização contínua, se não houver contraindicações clínicas.
- d) Administrar adenosina intravenosa em bolus, com finalidade diagnóstica e terapêutica, antes de definir a estratégia definitiva.

- 57) Homem de 58 anos, submetido à clipagem de aneurisma cerebral roto há 24 horas, evolui em UTI com rebaixamento do nível de consciência e hiponatremia ($\text{Na}^+ = 124 \text{ mEq/L}$), com osmolaridade urinária elevada. Tomografia de crânio não evidencia ressangramento nem hidrocefalia aguda. Encontra-se hemodinamicamente estável, sem uso de diuréticos, com débito urinário aumentado nas últimas horas.

Sobre o caso clínico, analise as assertivas abaixo e informe verdadeiro (V) ou falso (F). Em seguida, assinale a alternativa que apresenta a sequência correta.

- () A hiponatremia associada à hemorragia subaracnoidea pode resultar tanto de SIADH quanto de síndrome de perda de sal cerebral, sendo a avaliação do estado volêmico fundamental para a diferenciação.
- () Na presença de suspeita de síndrome de perda de sal cerebral, a restrição hídrica constitui medida terapêutica inicial adequada.
- () Mesmo após exclusão definitiva do aneurisma, a hipovolemia está associada a maior risco de isquemia cerebral tardia (DCI) e deve ser evitada.
- () O vasoespasmismo cerebral e a isquemia cerebral tardia são entidades sinônimas e decorrem exclusivamente da constrição de grandes artérias cerebrais.
- () O Doppler transcraniano permite rastreamento seriado do vasoespasmismo, mas não substitui a avaliação clínica para o diagnóstico de isquemia cerebral tardia.

- a) (V); (F); (V); (F); (V).
- b) (V); (V); (F); (F); (F).
- c) (F); (F); (V); (V); (V).
- d) (V); (F); (F); (V); (F).

- 58) Mulher de 49 anos é admitida com cefaleia súbita intensa, náuseas, rigidez de nuca e rebaixamento do nível de consciência. A tomografia de crânio confirma hemorragia subaracnoidea difusa, Classificação de Hunt–Hess III e Fisher 3. A angiotomografia evidencia aneurisma sacular de artéria comunicante anterior, tratado por embolização endovascular nas primeiras 24 horas.

No 5º dia de internação em UTI, evoluiu com piora progressiva do nível de consciência, sem novas alterações tomográficas hemorrágicas. Doppler transcraniano revela aumento significativo das velocidades médias na artéria cerebral média. Monitorização multimodal é iniciada.

Relacione os achados clínicos e de monitorização às condutas mais apropriadas no manejo do vasoespasmismo cerebral e da isquemia cerebral tardia.

Achados clínicos

- (1) Aumento progressivo da velocidade média no Doppler transcraniano ($> 200 \text{ cm/s}$) com índice de Lindegaard > 6
- (2) Queda da pressão parcial de oxigênio tecidual cerebral ($\text{PbtO}_2 < 20 \text{ mmHg}$)
- (3) Redução da pressão de perfusão cerebral (PPC) associada a vasoespasmismo sintomático
- (4) Deterioração neurológica tardia compatível com isquemia cerebral tardia (DCI), sem evidência de novo sangramento à tomografia

Condutas mais apropriadas

- () Otimização hemodinâmica com aumento dirigido da pressão arterial para elevação da PPC.
- () Diagnóstico funcional de vasoespasmismo cerebral hemodinamicamente significativo.
- () Ajuste terapêutico guiado por monitorização cerebral avançada para prevenção de isquemia secundária.
- () Instituição precoce de medidas para isquemia cerebral tardia associada ao vasoespasmismo.

Assinale a alternativa que apresenta a sequência correta.

- a) (1); (2); (3); (4).
- b) (2); (1); (4); (3).
- c) (2); (3); (1); (4).
- d) (3); (1); (2); (4).

59) Paciente de 59 anos foi submetido à angioplastia primária com implante de *stent* farmacológico há 12 horas após infarto agudo do miocárdio com supra de ST. Evolui estável hemodinamicamente, sem sangramentos, e encontra-se em uso de ácido acetilsalicílico e ticagrelor. Não há história prévia de sangramento maior nem necessidade de anticoagulação oral.

Assinale a alternativa **incorreta** acerca do manejo antiplaquetário nesse cenário.

- a) A interrupção precoce do inibidor do receptor P2Y₁₂ está associada a aumento do risco de trombose de *stent*, sobretudo nas primeiras semanas após a angioplastia.
- b) Inibidores da bomba de prótons podem reduzir a eficácia do clopidogrel por interferência metabólica, interação que não é considerada clinicamente relevante com o ticagrelor.
- c) A troca rotineira de ticagrelor para clopidogrel entre 24 e 72 horas após o procedimento é recomendada para reduzir o risco hemorrágico.
- d) Em pacientes com síndrome coronariana aguda tratados com *stent* farmacológico, a dupla antiagregação plaquetária deve ser mantida por cerca de 12 meses, salvo contraindicações ou alto risco de sangramento.

60) Relacione cada intervenção terapêutica inicial ao seu principal objetivo fisiopatológico no manejo da dissecção aguda de aorta.

Intervenção terapêutica inicial

Principal objetivo fisiopatológico

- | | |
|---|--|
| (1) Betabloqueador intravenoso de curta duração (esmolol). | () Diminuição do dP/dt e da velocidade de ejeção ventricular, reduzindo o estresse de cisalhamento na parede aórtica. |
| (2) Vasodilatador arterial potente (nitroprussiato), após controle da frequência cardíaca. | () Redução da descarga adrenérgica e da resposta simpática sistêmica. |
| (3) Analgesia opioide titulada. | () Redução adicional da pressão arterial após estabilização da frequência cardíaca, minimizando risco de progressão da dissecção. |
| (4) Redução isolada da pressão arterial com vasodilatador antes do controle da frequência cardíaca. | () Aumento reflexo da frequência cardíaca e do estresse de cisalhamento, com risco de extensão da dissecção. |

Assinale a alternativa que apresenta a sequência correta.

- a) (1); (3); (2); (4).
- b) (2); (4); (1); (3).
- c) (1); (2); (3); (4).
- d) (3); (1); (4); (2).

RASCUNHO



EXAME DE ADMISSÃO
LEIA COM ATENÇÃO AS INSTRUÇÕES ABAIXO

1. Este caderno de questões contém 01 (uma) prova de Gramática e Interpretação de Texto, composta de 30 (trinta) questões objetivas, numeradas de 01 (um) a 30 (trinta) e 01 (uma) prova de Conhecimentos Especializados, composta de 30 (trinta) questões objetivas, numeradas de 31 (trinta e um) a 60 (sessenta).
2. Ao receber a ordem do Chefe/Fiscal de Setor, **confira** se:
 - ▶ a numeração das questões e a paginação estão corretas;
 - ▶ todas as questões estão perfeitamente legíveis. Sendo detectada alguma anormalidade de impressão, solicite **imediatamente** ao Chefe/Fiscal de Setor a substituição do caderno de questões; e
 - ▶ a "versão" da prova e a "especialidade" constantes deste caderno de questões correspondem aos campos "versão" e "especialidade" contidos em seu Cartão de Respostas.
3. O caderno de questões pode ser utilizado livremente como rascunho (para cálculos, desenhos etc.).
4. Iniciada a prova, é vedado formular perguntas.
5. Não será permitido ao candidato, sob pena de exclusão, realizar a prova portando, junto ao corpo ou sobre a mesa, óculos escuros; brincos; quaisquer adornos ou equipamentos na região das orelhas; colar; pulseira de qualquer tipo ou material (inclusive as de cunho religioso); gorro, "bibico", lenço ou faixa de cabeça, chapéu, boné ou similares; qualquer recipiente ou embalagem que não seja fabricado com material transparente, tais como garrafas e embalagens, luvas; cachecol; bolsa, mochila, pochete; livros, manuais, impressos, cadernos, folhas avulsas de qualquer tipo e/ou anotações (inclusive o cartão de informação); lápis; lapiseira; borracha; régua; caneta de corpo não transparente e/ou com tinta apagável; calculadora; protetores, abafadores, tampões e/ou similares auriculares; telefone celular, *smartphone* ou similar; *notebook*, *tablet*; *pen drive*; máquina fotográfica; relógio de qualquer tipo; controle ou chave de alarme; aparelhos sonoros, fonográficos, de comunicação ou de registros eletrônicos; e/ou quaisquer instrumentos que recebam, transmitam ou armazenem informações. Não é permitido o porte de armas de qualquer espécie, ainda que detenha autorização para o respectivo porte, ou que esteja uniformizado e/ou de serviço. Os objetos são de responsabilidade do candidato.
6. No Cartão de Respostas, preencha **apenas uma opção** (a, b, c ou d) de cada questão, com caneta esferográfica de tinta na cor azul ou preta, conforme instrução contida no próprio Cartão de Respostas.
7. Qualquer outra forma de marcação que estiver em desacordo com as instruções contidas no Cartão de Respostas, com marcação dupla, rasurada, emendada, campo de marcação não preenchido integralmente ou fora do espaço designado para as respostas e para a assinatura, bem como a falta desta, serão de inteira responsabilidade do candidato e também **considerados incorretos**.
8. Tenha muito cuidado com o seu Cartão de Respostas para **não** amassá-lo, molhá-lo, dobrá-lo, rasgá-lo, manchá-lo ou, de qualquer modo, danificá-lo. O Cartão de Respostas não será substituído.
9. **A prova terá a duração de 4 (quatro) horas e 20 (vinte) minutos.** Recomenda-se ao candidato iniciar a marcação do Cartão de Respostas nos últimos 20 minutos do tempo total de prova.
10. Por razões de segurança e sigilo, uma vez iniciadas as provas, o candidato deverá permanecer **obrigatoriamente** no Setor de Provas por, no mínimo, **2 (duas) horas** após o seu início. O caderno de questões só poderá ser levado pelo candidato que permanecer no Setor de Provas por, no mínimo, **4 (quatro) horas**.
11. Em nenhuma hipótese, o candidato poderá se ausentar do Setor de Provas levando consigo seu Cartão de Respostas ou qualquer folha de respostas que lhe tenha sido entregue.
12. **É obrigatório** que o candidato assine a Relação de Chamada e o Cartão de Respostas, e entregue o Cartão de Respostas.
13. A desobediência a qualquer uma das determinações constantes no presente caderno de questões, no Cartão de Respostas e nas Instruções Específicas (IE) poderá implicar a **não** correção da prova e à exclusão do Exame.