

NEUROCIRURGIA

CANDIDATO: _____

Comando da Aeronáutica



EXAME DE ADMISSÃO

**CURSO DE ADAPTAÇÃO DE MÉDICOS DA AERONÁUTICA DO
ANO 2027**

Versão

A



PÁGINA EM BRANCO

Considere o poema a seguir para responder às questões 01 e 02.

Consoada

Quando a Indesejada das gentes chegar
(Não sei se dura ou caroável),
talvez eu tenha medo.
Talvez sorria, ou diga:
— Alô, iniludível!
O meu dia foi bom, pode a noite descer.
(A noite com os seus sortilégios.)
Encontrará lavrado o campo, a casa limpa,
A mesa posta,
Com cada coisa em seu lugar.
(BANDEIRA, Manuel. *Libertinagem*, 1930)

- 01) No verso “— Alô, iniludível!”, do poema Consoada, a palavra “iniludível” resulta de um processo de formação que se caracteriza corretamente como:
- derivação parassintética.
 - composição por justaposição.
 - composição por aglutinação.
 - derivação por sufixação e prefixação.

- 02) O título do poema Consoada, de Manuel Bandeira, dialoga diretamente com seu conteúdo temático. Segundo o Dicionário Houaiss da Língua Portuguesa, o termo “consoada” designa, entre outros sentidos, a refeição leve feita à noite, especialmente na véspera de Natal, associada à ideia de espera e preparação.

Considerando essa definição e a leitura integral do poema, a relação entre o título e o texto estabelece-se principalmente porque:

- o poema descreve literalmente uma refeição noturna, enfatizando hábitos alimentares tradicionais do eu lírico, e, com isso, hábitos inerentes ao monastério.
- o título funciona como ironia, pois a morte, apresentada no poema, rompe de forma abrupta e violenta a tranquilidade da cena doméstica.
- a consoada atua como símbolo de preparação serena para a chegada da morte, concebida como visita inevitável e acolhida com ordem e aceitação.
- o termo reforça a dimensão religiosa do poema, associando diretamente a morte ao nascimento de Cristo e à redenção cristã.

- 03) Considere a frase abaixo.

“O relatório técnico, **que foi elaborado pela comissão responsável após meses de análise minuciosa dos dados coletados em diferentes regiões do país**, apresentou conclusões divergentes das inicialmente esperadas.”

Com base na análise sintática da oração destacada, assinale a alternativa correta.

- A oração “que foi elaborado pela comissão responsável após meses de análise minuciosa dos dados coletados em diferentes regiões do país” é uma oração subordinada adjetiva restritiva, pois delimita o sentido do termo “relatório técnico”.
- A oração “que foi elaborado pela comissão responsável após meses de análise minuciosa dos dados coletados em diferentes regiões do país” exerce valor sintático de aposto explicativo, funcionando como oração subordinada adjetiva explicativa.
- A oração “que foi elaborado pela comissão responsável após meses de análise minuciosa dos dados coletados em diferentes regiões do país” é uma oração subordinada substantiva explicativa, pois acrescenta uma informação acessória ao período.
- A oração “que foi elaborado pela comissão responsável após meses de análise minuciosa dos dados coletados em diferentes regiões do país” estabelece relação de coordenação explicativa, introduzida pelo pronome relativo “que”.

- 04) Determinados verbos da Língua Portuguesa apresentam flexão defectiva, isto é, não são tradicionalmente conjugados em todas as pessoas, tempos ou modos. Em geral, tais restrições decorrem de fatores fonéticos ou do uso consagrado pela tradição gramatical, motivo pelo qual algumas formas verbais são evitadas na norma-padrão.

Considerando a norma-padrão da Língua Portuguesa e o comportamento dos verbos defectivos, assinale a alternativa em que a forma verbal destacada está empregada corretamente.

- É improvável que os artistas **coloram** o painel antes do prazo estabelecido.
- Caso a empresa **reaveja** os valores pagos indevidamente, poderá regularizar o balanço.
- Se os dois atletas **competirem** novamente amanhã, o público comparecerá em grande número.
- O professor solicitou que os alunos **demulam** o argumento apresentado no texto.

05) Analise os períodos a seguir.

- I. O discurso foi tão convincente **que** a assembleia aprovou o projeto por unanimidade.
- II. Ele continuou defendendo a proposta, **embora** soubesse da rejeição iminente.
- III. O relatório foi redigido **segundo** determinam as normas técnicas vigentes.
- IV. O atleta persistiu no treinamento, **ainda que** estivesse lesionado.

Considerando o valor semântico, assinale a alternativa que apresenta corretamente a classificação das conjunções destacadas.

- a) I – concessiva; II – consecutiva; III – conformativa; IV – concessiva.
- b) I – consecutiva; II – concessiva; III – conformativa; IV – concessiva.
- c) I – conformativa; II – concessiva; III – consecutiva; IV – consecutiva.
- d) I – consecutiva; II – conformativa; III – concessiva; IV – conformativa.

06) A questão refere-se ao fragmento do conto *A nova Califórnia*, de Lima Barreto.

O carteiro, cujo velho sonho era a formatura do filho, viu logo ali meios de consegui-la. Castrioto, o escrivão do juiz de paz, que o ano passado conseguiu comprar uma casa, mas ainda não pudera cercar, pensou no muro, que lhe devia proteger a horta e a criação. Pelos olhos do sitiante Marques, que andava desde anos atrapalhado para arranjar um pasto, passou logo o prado verde do Costa, onde seus bois engordariam e ganhariam forças [...]

Fonte: BARRETO, Lima. *A nova Califórnia*. In: MORICONI, Ítalo (Org.). *Os cem melhores contos brasileiros do século*. Rio de Janeiro: Objetiva, 2001. p. 40.

Com base na análise sintática do período, especialmente quanto à classificação das orações coordenadas e subordinadas presentes no fragmento, assinale a alternativa **incorreta**.

- a) “mas ainda não pudera cercar”, é classificada como oração coordenada sindética adversativa.
- b) “passou logo o prado verde do Costa”, é classificada como oração coordenada sindética conclusiva.
- c) “cujo velho sonho era a formatura do filho”, é classificada como oração subordinada adjetiva explicativa.
- d) “que andava desde anos atrapalhado para arranjar um pasto”, é classificada como oração subordinada adjetiva explicativa.

07) Leia o texto abaixo.

Polícia encontra livro roubado de Borges

A Polícia Federal da Argentina encontrou um exemplar da primeira edição de um livro de poemas de Jorge Luis Borges publicado em 1925 e que havia sido roubado. A obra está avaliada em US\$ 10 mil, e estava em uma barraca numa feira de livros de Buenos Aires, segundo informações do jornal *Clarín*. O exemplar de *Luna de Enfrente* pertencia ao colecionador Horacio Porcel e foi roubada [*sic*] dele há menos de um ano. O livro traz uma dedicatória de Borges ao escritor argentino Ricardo Güiraldes.

Fonte: Folha de São Paulo, 20 set. 2004. p. E8.

Considerando os aspectos sintáticos e semânticos da expressão “de Borges”, assinale a alternativa **incorreta**.

- a) Caso o título fosse reescrito como “Polícia encontra livro de Borges roubado”, a ambiguidade seria completamente eliminada.
- b) A ambiguidade decorre da possibilidade de o termo “de Borges” relacionar-se semanticamente ao substantivo “livro”, e não ao particípio “roubado”.
- c) A construção permite dupla interpretação, porque o sintagma preposicionado “de Borges” pode exercer função de adjunto adnominal tanto com valor de autoria quanto de posse.
- d) A interpretação de que o livro teria sido roubado do escritor Jorge Luis Borges decorre da leitura em que o sintagma preposicionado assume valor de complemento nominal associado ao particípio “roubado”.

08) Assinale a alternativa cujo enunciado apresenta corretamente a colocação do pronome em relação ao verbo, à luz da norma-padrão, considerando fatores de atração, tempos verbais e a estrutura sintática do período.

- a) Mal **me haviam informado** do ocorrido, resolvi intervir.
- b) Jamais **haver-me-ia perdoado** se não tentasse.
- c) Não **convencer-se-ão** facilmente os jurados.
- d) Quando **explicar-lhe-emos** os detalhes, tudo ficará claro.

09) Assinale a alternativa em que a forma verbal destacada está empregada corretamente, de acordo com a norma-padrão da Língua Portuguesa.

- a) Só aceitarei a proposta se você **ver** todos os documentos antes.
- b) Quando eu **puser** o projeto em prática, avisarei a equipe.
- c) Caso ele **fazer** o pagamento hoje, liberaremos o material.
- d) Não sairemos enquanto você não **trazer** a autorização assinada.

- 10) As regras de concordância verbal admitem variações condicionadas por fatores sintáticos e semânticos, especialmente quando o núcleo do sujeito apresenta valor coletivo, partitivo ou expressões de quantidade. Em textos formais, o reconhecimento dessas estruturas é essencial para a adequação à norma-padrão.

Com base nessas considerações, assinale a alternativa em que a concordância verbal está correta, segundo a norma-padrão da Língua Portuguesa.

- a) A maioria dos participantes concordou com as propostas dos candidatos que ali residia.
- b) Fazem cinco anos que a instituição foi fundada, apesar das enchentes terem sido recentes.
- c) O eclipse lunar acontece todo ano, e existe muitos fatores que explicam o fenômeno.
- d) Mais de um pesquisador levantou a mesma hipótese a ser defendida pelos autores.

- 11) Analise o trecho a seguir, à luz das normas da gramática culta referentes à concordância nominal.

“Durante a inspeção, constatou-se que as salas estavam _____ limpas, as normas eram _____ claras para todos, e as atas seguem _____ ao processo administrativo. Os servidores permaneceram _____ após o expediente.”

Com base nas regras de concordância nominal, assinale a alternativa que preenche corretamente as lacunas, na ordem em que aparecem no texto.

- a) meio – bastante – anexas – só
- b) meios – bastantes – anexas – só
- c) meios – bastante – anexos – só
- d) meio – bastantes – anexos – só

- 12) As normas de acentuação gráfica passaram por ajustes com o Acordo Ortográfico vigente. Essas alterações ainda geram dúvidas no uso formal da língua.

Com base nessas regras, analise as afirmativas a seguir.

- I. O público aprovou a estreia do novo herói da série.
- II. A assembleia discutiu a ideia apresentada pelo relator.
- III. O voo atrasou por causa do mau tempo.
- IV. A plateia reagiu com entusiasmo à apresentação.
- V. O pólo industrial da região cresceu rapidamente.

Assinale a alternativa que indica as afirmativas em que a acentuação está de acordo com o atual padrão ortográfico da Língua Portuguesa.

- a) I, III e IV.
- b) II, III e IV.
- c) I, II, III e IV.
- d) I e V.

- 13) Observe os verbos destacados e, em seguida, assinale a opção que apresenta, respectivamente, a classificação correta, aplicada ao contexto da sentença.

Aquele homem **era** um visionário que **vivia** uma vida simples, pois acreditava que **devia** sua gratidão aos amigos antes de finalmente **morrer** em paz.

- a) Transitivo direto; transitivo direto; intransitivo e transitivo direto e indireto.
- b) Verbo de ligação; transitivo direto; transitivo direto e indireto e intransitivo.
- c) Intransitivo; transitivo direto e indireto; transitivo direto e verbo de ligação.
- d) Verbo de ligação; intransitivo; transitivo direto e indireto e transitivo direto.

- 14) Considere o período abaixo:

“Os concorrentes demonstram que exames qualificatórios **têm** desdobramentos inevitáveis na qualidade de vida a curto prazo.”

Em relação ao verbo “têm”, assinale a alternativa que classifica corretamente o seu sujeito, considerando a estrutura sintática do período e a norma-padrão da Língua Portuguesa.

- a) Sujeito simples, expresso por um núcleo substantivo acompanhado de adjunto adnominal.
- b) Sujeito composto, formado por núcleo e adjunto flexionados no plural.
- c) Sujeito oracional, representado por uma oração subordinada substantiva.
- d) Sujeito indeterminado, como próprio do verbo “ter” no sentido de denominar existência.

15) Considere o período abaixo:

“Os concorrentes demonstram **que** exames qualificatórios têm desdobramentos inevitáveis na qualidade de vida a curto prazo.”

Conforme a análise sintática do período composto, assinale a alternativa correta.

- a) O período é composto por coordenação, sendo a oração introduzida por “que” classificada como coordenada sindética explicativa.
- b) A oração “que exames qualificatórios têm desdobramentos inevitáveis na qualidade de vida a curto prazo” é subordinada substantiva completiva nominal, exercendo função de complemento do termo “demonstram”.
- c) O período é composto por subordinação, e a oração introduzida por “que” exerce função de objeto direto do termo “demonstram”.
- d) A oração principal é estruturalmente incompleta, exigindo complemento preposicionado para a correção sintática do período.

16) Analise os versos de Luiz Gonzaga Jr. e assinale a alternativa que apresenta a sequência correta quanto à classificação dos pronomes destacados.

Começaria **tudo outra** vez

Se preciso fosse, **meu** amor.

Fonte: COMEÇARIA TUDO OUTRA VEZ. Gravadora: Odeon Catálogo: EMCB 7014. Ano: 1976. Artista(s): Gonzaguinha.

- a) Pronome adjetivo; pronome adjetivo; pronome adjetivo.
- b) Pronome substantivo; pronome adjetivo; pronome adjetivo.
- c) Pronome adjetivo; pronome substantivo; pronome substantivo.
- d) Pronome substantivo; pronome substantivo; pronome substantivo.

17) Leia o texto a seguir.

Nossa língua brasileira

Fui dar um passeio por Rondônia. Lá pelas tantas, comecei a perceber que não estava entendendo a conversa do povo. Eu, que falo o português do centro-oeste mineiro, achei toada na fala da região. Cheguei numa beira de porto e pus sentido na prosa em redor. Decorei alguma coisa, que divido agora com o leitor.

[...] Eis meu relato:

O regatão saltou do alvarenga onde estava morcegando e berrou:

— Açáí, cajarana, cupuaçu e pupunha! Loção contra carapanã, mucuim, mutuca e pium. Vai levar, patrão? [...]

Procurei um táxi, mas desanimei ao ouvir o informante dizer:

— Aqui, BK é só pra quem tá bamburrado. Tu tá?

E saiu rindo, apontando para mim e falando:

— Brabo aqui vai de catraia! [...]

Logo que pude, abri buraqueira (fugiu) para não ser forçado a fazer uso de uma assistência (ambulância) com destino a um hospício; nem para ser submetido a um baculejo (revista policial). Claro! Do jeito que fiquei, talvez pensassem que eu estava bodado (maluco) [...]. Logo eu, que sou tão virado (trabalhador)!

É uma faceta (epa!) da nossa língua... brasileira ou portuguesa?

Fonte: Wilson Liberato. O Pergaminho, 21 out. 2000.

Com base na leitura do texto, assinale a alternativa correta em relação aos elementos linguísticos que exemplificam a variação da língua brasileira.

- a) Termos como “alvarenga”, “catraia” e “regatão” estão associados ao universo da navegação fluvial e ao cotidiano ribeirinho. Assim, o texto evidencia uma variação linguística relacionada ao campo de atividade ou profissão dos falantes.
- b) Expressões como “bamburrado”, “bodado” e “virado” indicam formas de linguagem populares utilizadas em contextos informais. Nesse caso, o texto exemplifica uma variação linguística de natureza social, ligada ao nível de escolaridade ou ao grupo social dos falantes.
- c) Palavras como “carapanã”, “regatão” e “bamburrado” são típicas do vocabulário utilizado em regiões da Amazônia, como Rondônia. O estranhamento do narrador ao não compreender essas expressões evidencia uma variação linguística de natureza regional, relacionada ao espaço geográfico.
- d) O uso de palavras como “brabo”, “bamburrado” e “baculejo” demonstra marcas de informalidade próprias da linguagem cotidiana. Nesse sentido, o texto evidencia uma variação linguística de registro, relacionada ao grau de formalidade empregado pelos falantes em diferentes situações comunicativas.

18) Considerando a correspondência fonêmica na norma-padrão do português brasileiro, bem como os valores fonológicos assumidos por grafemas em diferentes contextos, determine o número total de fonemas presentes nas palavras “canhestro” e “ressabiado”. O número total de fonemas é, respectivamente:

- a) 7 e 9.
- b) 8 e 8.
- c) 8 e 9.
- d) 9 e 10.

19) Leia as orações a seguir e assinale a alternativa correta quanto à diferença de sentido provocada pelo uso da vírgula.

- I. O professor disse que, depois da aula, não gosta de conversar com os estudantes.
 - II. O professor disse, depois da aula, que não gosta de conversar com os estudantes.
- a) Em I, o adjunto adverbial "depois da aula" modifica a oração principal, indicando o momento da fala do professor, enquanto em II ele modifica apenas o verbo "conversar", restringindo o hábito do docente.
 - b) Em ambas as orações, a pontuação exerce uma função meramente estilística de realce, de modo que o deslocamento do adjunto adverbial não interfere na estrutura semântica, preservando o sentido de que a aversão do professor à conversa ocorre especificamente no período pós-aula.
 - c) Em I, a vírgula enfatiza o adjunto adverbial “depois da aula”, refere-se ao verbo “conversar”, ou seja, afirma-se que o professor não gosta de conversar após o término da aula. Em II, a vírgula enfatiza o adjunto adverbial “depois da aula” refere-se ao verbo “dizer”, indicando o momento em que ele disse que não gosta de conversar.
 - d) Em I, a vírgula enfatiza o adjunto adverbial “depois da aula” e ele se refere ao verbo “dizer”, ou seja, afirma-se que o professor disse não gostar de conversar após o término da aula. Em II, a vírgula enfatiza o adjunto adverbial “depois da aula” e ele se refere ao verbo “conversar”, indicando o momento em que ele não gosta de conversar.

20) “A equipe técnica veio analisando os relatórios até que a auditoria externa pudesse aprovar o seu trabalho.”

Assinale a alternativa em que o período acima é integralmente transposto para a voz passiva, respeitando sua estrutura sintática.

- a) Os relatórios vieram sendo analisados pela equipe técnica até que o seu trabalho pudesse ser aprovado pela auditoria externa.
- b) Os relatórios vieram sendo analisados pela equipe técnica até que pudesse ser aprovado os trabalhos pela auditoria externa.
- c) Os relatórios foram sendo analisados pela equipe técnica até que o trabalho seja aprovado pela auditoria externa.
- d) Os relatórios foram sendo analisados pela equipe técnica até que o trabalho pudesse ser aprovado pela auditoria externa.

21) Associe as colunas, relacionando as expressões às respectivas frases, onde são empregadas corretamente.

Expressões

- (1) ACERCA DE
- (2) CERCA DE
- (3) HÁ CERCA DE
- (4) A CERCA DE

Frases

- () Conversamos _____ uma melhor solução para o problema.
- () _____ uma semana conversamos sobre uma melhor solução para o problema.
- () Disseram _____ cem mil telespectadores.
- () _____ cem mil veículos saíram de São Paulo neste feriado.

A sequência correta dessa associação é:

- a) (1); (3); (4); (2).
- b) (4); (1); (2); (3).
- c) (2); (3); (1); (4).
- d) (3); (2); (4); (1).

22) Leia a oração abaixo.

Os que aqui se deparam desejam ser selecionados.

O termo destacado é um:

- a) artigo definido.
- b) pronome indefinido.
- c) pronome demonstrativo.
- d) pronome pessoal oblíquo.

23) Leia o texto abaixo.

Aula de filosofia

Eu só te poderia dar uma noção do nada se não tivéssemos nascido. Agora é tarde, é muito tarde, minha filha... Ah, deliciosamente tarde!

Fonte: QUINTANA, Mário. *Caderno H*. Porto Alegre: Globo, 1983. p. 68.

Considerando a estrutura sintática do texto acima e os conceitos de semântica e sintaxe, analise as assertivas a seguir.

- I. “Deliciosamente” é classificado como um advérbio de modo e está modificando o advérbio “tarde”.
- II. “Só” é classificada como uma palavra denotativa e indica exclusão e nesse contexto poderia ser substituída pelo termo “apenas”.
- III. “Muito” é classificado como um advérbio de intensidade e está modificando o advérbio “tarde”.
- IV. O termo “deliciosamente” expressa um julgamento e nesse caso, o advérbio é considerado um modalizador.

Sobre as assertivas acima, é correto afirmar que

- a) todas são verdadeiras.
- b) apenas I e II são verdadeiras.
- c) apenas III e IV são verdadeiras.
- d) apenas I, II e III são verdadeiras.

24) A vírgula é um sinal de pontuação que desempenha diversas funções na organização sintática do período, podendo indicar a separação de termos coordenados, o isolamento de elementos explicativos ou a marcação de deslocamentos dentro da oração. Entretanto, seu emprego inadequado pode provocar ambiguidade ou violar relações sintáticas fundamentais, como a ligação entre sujeito e predicado ou entre verbo e complemento.

Considerando essas normas da pontuação na Língua Portuguesa, assinale a alternativa em que a vírgula está empregada corretamente.

- a) Os candidatos que estudaram com antecedência obtiveram, nas avaliações mais recentes, desempenho superior à média geral.
- b) Os candidatos, que estudaram com antecedência obtiveram desempenho superior à média geral nas avaliações mais recentes.
- c) Os candidatos que estudaram, com antecedência nas avaliações mais recentes, obtiveram desempenho superior à média geral.
- d) Os candidatos que estudaram com antecedência, obtiveram desempenho superior à média geral nas avaliações mais recentes.

25) Associe as colunas relacionando a palavra ao seu respectivo processo de formação.

Palavras

- (1) Choro
- (2) Camelódromo
- (3) Boteco
- (4) Porquê

Processo de formação

- () Hibridismo.
- () Abreviação.
- () Derivação imprópria.
- () Derivação regressiva.

A sequência correta dessa associação é:

- a) (1); (4); (3); (2).
- b) (2); (3); (4); (1).
- c) (4); (2); (1); (3).
- d) (3); (1); (2); (4).

26) Marque a opção em que todos os verbos seguem a mesma conjugação de **colorir**, conforme norma-padrão da Língua Portuguesa.

- a) abolir, ruir, urgir, falir.
- b) agir, cair, sumir, demolir.
- c) fundir, traír, ressarcir, escandir.
- d) atribuir, retorquir, escandir, florir.

27) A questão refere-se ao fragmento da crônica de João Ubaldo Ribeiro.

Com mais de 50 anos de escrevinhação nas costas, descobri algumas ideias que muita gente faz da vida de um escritor. Por exemplo, tem quem ache que os escritores, notadamente entre eles mesmos, só falam difícil, uma proparoxítona para abrir, uma mesóclise para dar classe e um tetrassílabo para arrematar. “Em teu parecer, meu impertérrito amigo”, perguntaria eu ao Rubem Fonseca, durante nosso almoço periódico, “abater-se-á hoje, sobre a nossa urbe, uma formidanda intempérie?” Ao que o Zé Rubem reagiria com uma anástrofe, um mais-que-perfeito fazendo as vezes do imperfeito do subjuntivo e uma aliteração final *show* de bola, coisa de craque mesmo. “Augure do tempo fora eu, pressagiá-lo-ia libentíssimamente”, responderia ele. “Todavia, de tal não me trato.” E assim iríamos almoço afora, discutindo elevadíssimos assuntos, em linguagem só compreensível por indivíduos especiais.

Fonte: João Ubaldo Ribeiro. *Vida de escritor*. O Estado de S. Paulo, 3 jul. 2011. Disponível em: <https://www.google.com/search?q=http://www.estadao.com.br/noticias/impresso,vida-de-escritor.htm&authuser=2>. Acesso em: 14 mar. 2026.

Com base na leitura do fragmento apresentado, assinale a alternativa **incorreta** no que se refere aos recursos utilizados pelo autor para a construção do efeito de humor.

- a) O autor explora a variação linguística como recurso estilístico, gerando humor ao intercalar o registro coloquial e informal com uma linguagem arcaizante e de rigor gramatical extremo, visível no emprego de termos como "impertérrito" e "abater-se-á".
- b) O autor também utiliza metalinguagem, ao mencionar termos técnicos da gramática e da estilística (como proparoxítona, mesóclise e tetrassílabo) como se fossem recursos usados para dar sofisticação à fala. O humor surge porque esses elementos da língua são tratados de forma exagerada, como símbolos de erudição.
- c) As expressões “elevadíssimos assuntos” e “linguagem só compreensível por indivíduos especiais” reforçam o tom irônico do texto ao contrastar a banalidade do tema real da conversa (a previsão do tempo) com o vocabulário empolado utilizado, satirizando a pretensão de superioridade e o elitismo intelectual de certos círculos literários.
- d) O efeito de humor é construído pelo contraste entre o uso de termos técnicos da gramática (como "anástrofe" e "mais-que-perfeito") e a fluidez da linguagem cotidiana; no entanto, esse recurso corre o risco de tornar o texto excessivamente acadêmico, o que pode prejudicar o caráter literário e satírico da crônica ao distanciar o leitor comum que busca uma oralidade mais acessível.

28) Associe as colunas abaixo, preenchendo as lacunas das orações com a forma verbal correspondente da primeira coluna. Em seguida, assinale a alternativa que apresenta a sequência correta dessa associação.

Formas Verbais

Orações

- (1) detém () Piloto _____ na manobra do volante.
- (2) mantém () Eles tentam fugir, mas não conseguem: uma estranha força os _____ imóveis.
- (3) intervém () A FAB _____ a maior esquadrilha do Brasil.
- (4) mantém () A sintaxe de regência ocupa-se das relações de dependência que as palavras _____ na frase.

- a) (2); (1); (4); (3).
- b) (4); (2); (3); (1).
- c) (1); (3); (2); (4).
- d) (3); (4); (1); (2).

29) Leia as sentenças abaixo.

I. “O ex-promotor tinha cerrados os olhos.” (Érico Veríssimo)

II. O ex-promotor tinha cerrado os olhos.

Assinale a alternativa que analisa corretamente as propriedades gramaticais e semânticas das sentenças acima.

- a) Na sentença I, "cerrados" exerce a função de adjunto adnominal do substantivo "olhos", indicando uma característica intrínseca ao objeto; na sentença II, "cerrado" é o núcleo de um predicado verbal onde o verbo "ter" mantém sua transitividade plena e sentido original de posse.
- b) Ambas as sentenças apresentam construções de voz passiva sintética, diferenciando-se apenas pela concordância atrativa. Na primeira, o adjetivo concorda com o núcleo do sujeito "ex-promotor" de forma indireta; na segunda, o verbo "ter" atua como auxiliar de um tempo composto do modo subjuntivo.
- c) Na sentença I, o termo "cerrados" é um adjetivo com função de predicativo do objeto direto, conferindo à sentença um aspecto de estado resultante; na sentença II, ocorre uma locução verbal de tempo composto (Pretérito Mais-que-perfeito do Indicativo), em que o particípio é invariável, priorizando o aspecto perfectivo da ação.
- d) A primeira construção é um exemplo de "particípio absoluto", onde a concordância em gênero e número com o objeto direto é facultativa por razões estilísticas da literatura modernista; a segunda construção é a única gramaticalmente correta segundo a norma culta para indicar ações passadas anteriores a outras também passadas.

30) Leia a tira humorística de Mort Walker.



Fonte: Mort Walker. Recruta Zero. O Estado de São Paulo, São Paulo, 1 out. 2004.

Após a leitura da tira humorística, assinale a alternativa **incorreta** quanto à adequação da linguagem à situação comunicativa, considerando os elementos que contribuem para a eficiência da comunicação entre os interlocutores.

- a) O falante estava indignado com a péssima qualidade da comida, mas, para evitar confusão, ele, intencionalmente, construiu a frase de modo que o cozinheiro não a entendesse mesmo. Nessa hipótese, ele teria usado a frase apenas para extravasar sua irritação.
- b) No segundo quadrinho, o falante empregou a variedade padrão da língua, escolhendo palavras que seu ouvinte não conhecia; ou seja, esse falante não "ajustou", não adequou sua linguagem ao seu interlocutor. Isso impediu que o cozinheiro entendesse a pergunta.
- c) No terceiro quadrinho, o cozinheiro demonstra ter compreendido perfeitamente a pergunta feita pelo interlocutor e responde diretamente à crítica sobre a comida, explicando quem preparou o prato. Assim, não há problema de adequação linguística ou falha de comunicação entre os personagens.
- d) O falante foi incapaz de adequar a linguagem ao ouvinte; ele não percebe que, ao fazer a pergunta ao cozinheiro, deveria ter usado a variedade coloquial, popular da língua, falando de um modo mais simples. Assim, por exemplo: "Quem foi o indivíduo nocivo que preparou essa massa podre e nojenta?", ou de uma forma mais simples ainda: "Quem foi o maluco que fez essa porcaria?".

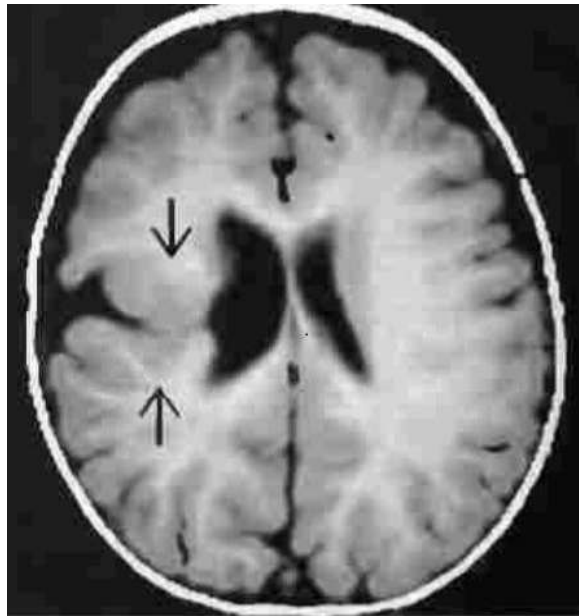
- 31)** Os cistos aracnoides representam 1% das lesões intracranianas e seu diagnóstico na infância aumentou após o desenvolvimento dos exames de imagem. Sobre os cistos aracnoides, informe verdadeiro (V) ou falso (F) para as assertivas abaixo e, em seguida, marque a opção que apresenta a sequência correta.
- () Cerca de 50% dos cistos aracnoides se localizam na fossa média e 10% no ângulo pontocerebelar.
- () Cistos aracnoides tratados por endoscopia têm resolução clínica dos sintomas em 90% dos casos, após a fenestração.
- () Apenas 15% dos cistos aracnoides tratados por endoscopia apresentam redução do seu tamanho nos exames de controle pós-operatórios.
- () A maior taxa de recorrência após tratamento endoscópico dos cistos aracnoides é vista nos cistos localizados no ângulo pontocerebelar.
- a) (F); (F); (V); (V).
 b) (F); (V); (V); (F).
 c) (V); (F); (V); (F).
 d) (V); (V); (F); (F).
- 32)** Em relação aos tumores cerebrais da infância, nos primeiros dois anos de vida, é **incorreto** afirmar que:
- a) meduloblastoma é o tipo mais comum de tumor cerebral na infância e representa 50% dos tumores cerebrais nos primeiros dois anos de vida.
- b) o tratamento cirúrgico do meduloblastoma nesta faixa etária deve ser complementado por radioterapia, pelo comportamento agressivo deste tumor.
- c) a disseminação leptomeningea do meduloblastoma em crianças pequenas pode ocorrer em até 43% dos casos.
- d) sintomas de hipertensão intracraniana no meduloblastoma nesta faixa etária são decorrentes da obstrução do IV ventrículo e da hidrocefalia.
- 33)** O termo Disrafismo Espinhal Oculto (DEO) se refere a um grupo de desordens resultantes da malformação do tubo neural na linha média dorsal, nas estruturas mesenquimais e ectodérmicas, durante a embriogênese. Em relação ao DEO, assinale a alternativa correta.
- a) O ultrassom pode ser usado em menores de 6 meses para triagem em muitas das anormalidades intraespinhais, mas a ressonância magnética é que fornece o diagnóstico definitivo.
- b) O diagnóstico de medula presa deve ser aventado na presença de um filo terminal maior que 6mm ao exame de imagem.
- c) Sinus dérmico raramente é associado a lesões tumorais ou a infecções locais.
- d) A diastematomielia é uma anomalia congênita, mas não é classificada como disrafismo espinhal oculto e acomete mais o sexo masculino.
- 34)** Em relação aos hemangioblastomas, assinale a alternativa correta.
- a) São os tumores intra-axiais mais comuns na fossa posterior, em adultos.
- b) São classificados como grau III pela WHO (*World Health Organization*), pelo alto índice de recidivas.
- c) Não ocorrem na medula espinhal, sendo lesões exclusivas do encéfalo.
- d) Estão associados ao diagnóstico de doença de von Hippel-Lindau na maioria dos casos.
- 35)** As lesões que acometem a região selar incluem tumores benignos e malignos, além de doenças não neoplásicas. Assinale a alternativa que corretamente descreve lesões nesta região.
- a) O adenoma hipofisário é o tipo mais comum de tumor selar e a classificação de Knosp para adenomas hipofisários avalia o grau de invasão do seio cavernoso em graus 0 a 4.
- b) Os meningiomas selares são tumores raros, comumente associados a alterações hormonais significativas, como hipertireoidismo.
- c) A síndrome de Sheehan é frequentemente causada por tumores selares invasivos, como os gliomas da região hipofisária.
- d) O craniofaringeoma é um tumor selar benigno, geralmente diagnosticado em adultos, com sintomas progressivos como distúrbios visuais e hormonais.

- 36) Paciente de 70 anos de idade com relato de instabilidade de marcha, com retropulsão do tronco, lentificação de pensamento e alteração de memória há 6 meses e há 3 semanas com incontinência urinária. Quais dos seguintes achados à ressonância magnética auxiliam no diagnóstico de HPN (hidrocefalia de pressão normal)?
- O alargamento desproporcional do espaço subaracnoideo (DESH), principalmente na convexidade, é sugestivo de HPN.
 - A deformidade do corpo caloso, com afilamento no plano coronal auxilia o diagnóstico de HPN.
 - O ângulo do corpo caloso menor que 90° no plano coronal, é importante método diagnóstico para HPN.
 - Presença de índice de Evans acima de 0,30, isoladamente, é suficiente para o diagnóstico de HPN.
- 37) Em relação à abordagem cirúrgica para meningiomas, qual das alternativas a seguir está corretamente relacionada a uma estratégia preferencial, levando em consideração as características anatômicas do tumor, os riscos envolvidos e as técnicas de exposição recomendadas?
- A abordagem transesfenoidal é a melhor escolha para meningiomas petroclivais grandes, uma vez que ela evita a manipulação de estruturas críticas do tronco encefálico e facilita a remoção tumoral sem riscos de complicações vasculares.
 - A abordagem retossigmoidea é preferencial para tumores petroclivais gigantes, pois permite o acesso direto à região clival sem a necessidade de exposição dos nervos cranianos, minimizando o risco de lesão do nervo facial.
 - A abordagem subtemporal transzigomática pode ser associada à via retossigmoidea em meningiomas da fossa média que se estendem abaixo do nervo trigêmeo, pois oferece ampla exposição ao tumor e facilita a dissecação das estruturas vasculares e nervosas envolvidas.
 - A abordagem translabiríntica é indicada para tumores menores, uma vez que ela possibilita a remoção total do meningioma petroclival com baixa taxa de complicações auditivas e vestibulares, dando acesso direto à região petrosa.
- 38) Os cuidados pré e pós-operatórios são fundamentais na prevenção de complicações nas cirurgias de tumores cerebrais. Em relação às complicações em cirurgias de tumor cerebral, listadas abaixo, informe verdadeiro (V) ou falso (F) e, em seguida, marque a opção que apresenta a sequência correta.
- () As definições de complicação cirúrgica podem variar entre serviços e dependendo do tipo de estudo.
- () Complicações neurológicas, como convulsões, podem resultar de lesão direta ou indireta das estruturas cerebrais.
- () São consideradas complicações regionais àquelas relacionadas ao sítio cirúrgico (fístula líquórica, por exemplo) ou ao cérebro (como o delírium pós-operatório).
- () Complicações sistêmicas são mais frequentes em idosos (>60 anos) e pacientes com comprometimento neurológico prévio (escala de Karnofsky >60).
- (F); (F); (V); (V).
 - (F); (V); (V); (F).
 - (V); (F); (V); (F).
 - (V); (V); (F); (F).
- 39) A neuronavegação é uma técnica utilizada para ajudar o neurocirurgião a localizar com precisão lesões encefálicas e da coluna. Quanto aos métodos para minimizar o deslocamento cerebral (*brain shift*) e a deformação tecidual durante o uso de neuronavegador na ressecção tumoral, é **incorreto** afirmar que:
- a utilização de trajetória vertical e ressecção em bloco minimizam o deslocamento do tecido cerebral.
 - abordagem precoce do conteúdo cístico da lesão aumenta a confiabilidade das medidas da neuronavegação.
 - é importante definir as bordas tumorais críticas já no início do procedimento.
 - pode ser realizada a reexpansão mecânica da cavidade ressecada para permitir navegar nas suas bordas.
- 40) Paciente de 35 anos, motorista de caminhão, se envolveu em colisão seguida de capotamento, com perda de consciência. Atendimento inicial pelo SAMU, sendo encaminhado ao serviço de urgência onde foi admitido com bom padrão respiratório, sem sangramentos evidentes, pulsos cheios e pressão arterial em níveis normais. Identificado paraplegia e anestesia abaixo de T12.
- Considerando a descrição do quadro acima, qual a classificação de ASIA para o paciente?
- ASIA A.
 - ASIA B.
 - ASIA D.
 - ASIA E.

- 41) Analise as afirmativas abaixo quanto às fraturas do processo odontoide.
- A fratura de tipo I está relacionada à avulsão de um dos ligamentos alares e geralmente é considerada estável e tratada com órtese externa.
 - Em alguns casos a avulsão do ligamento alar pode levar ao deslocamento atlanto-occipital e causar instabilidade.
 - As fraturas de tipo II são as menos comuns e geralmente consideradas estáveis.
 - Pacientes com fratura de tipo II recente e com preservação do ligamento transversal intacto são bons candidatos à fixação via anterior.
 - O mecanismo envolvido na ocorrência de fraturas de tipo III é a flexão excessiva da coluna cervical.

Estão corretas **apenas** as afirmativas

- I e II.
 - I, II e IV.
 - II, III e V.
 - IV e V.
- 42) A imagem de ressonância magnética abaixo corresponde ao diagnóstico de:



Fonte: OSBORN, Diagnostic imaging anatomy: Brain. 1ª ed. Amirsys, 2004

- holoprosencefalia.
 - hidrocefalia comunicante.
 - lissencefalia.
 - esquizencefalia.
- 43) A abordagem cirúrgica dos meningiomas parassagitais e peritorculares pode ser desafiadora. A seleção dos pacientes e definição da melhor terapêutica deve levar em consideração a apresentação clínica e tamanho da lesão. Assinale a afirmativa correta quanto à indicação cirúrgica para os meningiomas parassagitais.
- Em pacientes acima de 65 anos, a ressecção agressiva da lesão está indicada, mesmo para meningiomas grau I.
 - Em pacientes menores de 50 anos a radiocirurgia é a primeira opção terapêutica, independentemente do tamanho da lesão.
 - Nos meningiomas maiores que 3 cm deve-se considerar a realização de radiocirurgia.
 - Nos casos em que há oclusão segmentar do seio sagital com papiledema e hipertensão intracraniana pré-operatória, deve ser realizado reparo do seio durante a abordagem cirúrgica da lesão.
- 44) As malformações arteriovenosas cerebrais (MAVs) são malformações congênitas dos vasos sanguíneos cerebrais, que podem se tornar sintomáticas por sangramento ou efeito de massa, com risco estimado de mortalidade de 1% ao ano. Em relação à abordagem cirúrgica das MAVs cerebrais, assinale a alternativa correta.
- A ressecção total da MAV é sempre indicada, independentemente da sua localização, devido ao risco imediato de ruptura e hemorragia.
 - A abordagem cirúrgica deve ser cuidadosamente planejada, considerando o tipo de MAV, sua localização e a relação com estruturas nervosas vitais.
 - A embolização é contraindicada em MAVs localizadas nas regiões eloquentes do cérebro, sendo sempre necessária a abordagem cirúrgica direta.
 - A radiocirurgia é a primeira escolha de tratamento, especialmente em MAVs de grande porte.

- 45) A revascularização cerebral por meio de *bypass* vascular extra-intracraniano foi descrita desde a década de 1950 e pode ser utilizada em casos selecionados, para manutenção de um fluxo sanguíneo cerebral adequado, em alguns casos de aneurismas cerebrais complexos e tumores da base do crânio. Preencha as lacunas, de modo a elaborar corretamente a afirmativa em relação à classificação do *bypass* e, em seguida, marque a opção que apresenta a sequência correta.

O *bypass* é classificado em _____, quando promove um fluxo de cerca de _____, como por exemplo o _____.

- a) alto fluxo / > 150 mL/min / enxerto de artéria radial para artéria cerebral média
- b) alto fluxo / > 150 mL/hora / enxerto da artéria occipital para a PICA (artéria cerebelar posteroinferior)
- c) baixo fluxo / < 50 mL/hora / enxerto da artéria occipital para a PICA (artéria cerebelar posteroinferior)
- d) fluxo moderado / 80 a 100 mL/min / enxerto da artéria radial para a circulação posterior

- 46) Paciente, sexo masculino, 55 anos, apresentou quadro de cefaleia súbita, em explosão, seguida de vômitos e crise convulsiva. Admitido na sala de emergência em Glasgow 12, sendo realizada tomografia computadorizada que mostrava hemorragia subaracnoidea difusa, com hematoma na fissura silviana esquerda.

Considerando as complicações e as estratégias cirúrgicas no tratamento das hemorragias subaracnoideas, assinale a alternativa que está corretamente relacionada ao manejo de pacientes com HSA devido à ruptura de aneurisma cerebral.

- a) A abordagem cirúrgica imediata, através da clipagem do aneurisma, deve ser realizada, independentemente da condição clínica do paciente ou da presença de vasoespasmos.
- b) A monitorização do fluxo sanguíneo cerebral e a detecção precoce de vasoespasmos são fundamentais, pois o tratamento inadequado do vasoespasmos pode aumentar significativamente a mortalidade.
- c) Angioplastia por balão deve ser considerada profilaticamente em pacientes com risco de vasoespasmos grave.
- d) A embolização endovascular de aneurismas cerebrais é indicada apenas em pacientes com aneurismas localizados na circulação posterior, devido ao risco elevado de complicações nas abordagens cirúrgicas tradicionais.

- 47) Assinale a alternativa correta em relação ao diagnóstico e manejo inicial da concussão cerebral.

- a) O diagnóstico de concussão cerebral é confirmado apenas por exames de imagem, como tomografia computadorizada (TC) ou ressonância magnética (RM), que são essenciais para excluir lesões estruturais.
- b) A concussão cerebral é tipicamente caracterizada por uma perda prolongada de consciência e alterações neurológicas persistentes, o que a distingue de outras formas de traumatismo craniano.
- c) O manejo inicial de uma concussão cerebral envolve a monitorização clínica do paciente, com ênfase na avaliação de sinais de deterioração neurológica, e a recomendação de repouso físico e cognitivo.
- d) O tratamento medicamentoso, incluindo o uso de corticosteroides, é indicado para reduzir a inflamação e acelerar a recuperação após uma concussão cerebral.

- 48) A tomografia computadorizada desempenha atualmente um papel importante na avaliação rápida de lesões hemorrágicas pós-traumáticas em pacientes com lesão cerebral. Existem dois sistemas de pontuação para prever os resultados em pacientes com lesão cerebral com base nos resultados da tomografia computadorizada (TC), o sistema Marshall (1991) e a pontuação de Rotterdam (2005). Sobre a classificação tomográfica de Marshall e o escore de Rotterdam para avaliação da gravidade do traumatismo craniano, informe verdadeiro (V) ou falso (F) para as assertivas abaixo e, em seguida, marque a opção que apresenta a sequência correta.

- () A classificação tomográfica de Marshall se baseia exclusivamente na presença de hemorragia subaracnoidea e não leva em consideração as lesões axonais difusas ou as fraturas cranianas.
- () A classificação tomográfica de Marshall é composta por seis categorias, que avaliam desde lesões mínimas, como pequenos hematomas, até lesões cerebrais graves, como herniação e edema difuso, ajudando a prever o prognóstico.
- () A pontuação do escore de Rotterdam varia de 1 a 6 e quanto maior a pontuação, maior a mortalidade em 6 meses.
- () O escore de Rotterdam tem como foco principal as alterações metabólicas, como os níveis de glicose e lactato, para avaliar a gravidade e o prognóstico do traumatismo craniano.

- a) (F); (V); (F); (F).
- b) (F); (V); (V); (F).
- c) (V); (F); (F); (V).
- d) (V); (V); (F); (F).

- 49) Sobre o tratamento da hipertensão intracraniana (HIC), assinale a alternativa que reflete corretamente as estratégias de manejo para controle da pressão intracraniana elevada.
- a) O uso de manitol para redução da pressão intracraniana deve ser evitado, pois pode agravar o quadro de edema cerebral e levar a um aumento secundário da pressão intracraniana.
 - b) O controle da pressão intracraniana elevada pode incluir a indução de hiperventilação, mas essa estratégia deve ser utilizada com cautela devido ao risco de causar hipóxia cerebral.
 - c) A administração de soluções hipertônicas (como a solução salina hipertônica) é contraindicada no manejo da HIC, uma vez que pode induzir hipovolemia e piorar a perfusão cerebral.
 - d) A sedação profunda é desnecessária no tratamento da hipertensão intracraniana, pois não há comprovação de que reduza significativamente a pressão intracraniana ou melhore o prognóstico do paciente.

- 50) Analise as afirmativas abaixo em relação ao manejo e prognóstico no traumatismo craniano por arma de fogo.
- I. A remoção imediata do projétil é indicada no traumatismo craniano por arma de fogo, independentemente da localização da lesão ou da presença de lesões cerebrais associadas, para evitar risco de infecção.
 - II. Pacientes com traumatismo craniano por arma de fogo com projeção de fragmentos ósseos devem ser submetidos à craniotomia para descompressão imediata, para evitar herniação cerebral.
 - III. Lesões causadas por projéteis de alta velocidade (como balas de rifles de alto calibre) podem resultar em danos cerebrais extensos e têm um prognóstico mais grave devido a lesões vasculares e ondas de pressão causadas pelo impacto.
 - IV. O prognóstico do paciente com traumatismo craniano por arma de fogo depende em grande parte da trajetória da bala, da área cerebral atingida e da presença de lesões vasculares associadas.
 - V. A abordagem inicial do traumatismo craniano por arma de fogo deve ser conservadora, com vigilância clínica rigorosa, suporte ventilatório e antibioticoterapia.

Estão corretas **apenas** as afirmativas

- a) I e II.
 - b) I, III e IV.
 - c) III e IV.
 - d) II, IV e V.
- 51) Considerando-se a utilização do neuroendoscópio na abordagem cirúrgica das hidrocefalias, assinale a afirmativa correta.
- a) O uso da terceiroventriculostomia endoscópica (III VT) é formalmente contraindicado em todos os tipos de hidrocefalias comunicantes.
 - b) A taxa de sucesso na terceiroventriculostomia endoscópica é maior em crianças com estenose de aqueduto do que nos pacientes adultos.
 - c) O uso prévio de válvulas de derivação ventriculoperitoeal não modifica a taxa de sucesso da terceiroventriculostomia endoscópica, comparados aos pacientes virgens de tratamento.
 - d) A lesão hipotalâmica é uma complicação possível e causa hiperfagia.

- 52) Pacientes portadores de doença de Parkinson refratários ao tratamento medicamentoso, podem ser candidatos à terapia cirúrgica, com técnicas de ablação ou neuroestimulação (DBS – *Deep brain Stimulation*). Associe o alvo terapêutico à característica dos sintomas do paciente Parkinsoniano e, em seguida, assinale a opção que apresenta a sequência correta.

Alvo terapêutico

- (1) Palidotomia
- (2) DBS no núcleo pedunculopontino
- (3) Núcleo ventral intermédio do tálamo

Sintomas

- () Tremor
- () Discinesia pelo uso de levodopa
- () Instabilidade de marcha

- a) (1); (2); (3).
- b) (1); (3); (2).
- c) (3); (1); (2).
- d) (2); (1); (3).

- 53)** A rizotomia dorsal seletiva (RDS) é uma técnica ablativa utilizada principalmente para redução de espasticidade em crianças com paralisia cerebral.
- Assinale o critério que descreve corretamente o fator a ser considerado para se indicar a RDS.
- a) Idade da criança abaixo de 2 anos.
 - b) Espasticidade com acometimento maior dos membros superiores que dos inferiores.
 - c) Espasticidade dificulta a marcha e a aquisição de habilidades motoras.
 - d) Boa resposta ao tratamento prévio com baclofeno intratecal prévio.
- 54)** Qual das alternativas abaixo está correta sobre a intervenção endovascular no tratamento do acidente vascular cerebral isquêmico (AVCI)?
- a) A intervenção endovascular é indicada apenas em casos de AVCI em pacientes com contraindicações absolutas para trombólise intravenosa e para casos cuja tomografia revela infarto, envolvendo mais de 2/3 da artéria cerebral média.
 - b) O tratamento endovascular é eficaz em casos de AVCI com oclusão de grandes artérias e deve ser realizado, preferencialmente, nas primeiras 6 horas após o início dos sintomas, podendo-se estender a janela terapêutica até 24 horas.
 - c) A intervenção endovascular está indicada apenas para pacientes com idade acima de 80 anos, independentemente da condição clínica e para gestantes ou pacientes submetidos a grandes cirurgias recentes.
 - d) A intervenção endovascular no AVCI isquêmico tem eficácia comprovada para oclusões distais, mas não para as oclusões proximais.
- 55)** Com relação ao tratamento da neuralgia do trigêmeo, com base nas evidências clínicas e nas diretrizes atuais, informe verdadeiro (V) ou falso (F) para as afirmativas abaixo e, em seguida, marque a opção correta.
- () O tratamento inicial da neuralgia do trigêmeo envolve exclusivamente o uso de opioides para controle da dor intensa.
 - () O tratamento inicial deve ser centrado no uso de medicamentos como anticonvulsivantes, sendo a carbamazepina a primeira escolha devido à sua eficácia comprovada.
 - () Os tratamentos percutâneos podem ser utilizados em pacientes mais idosos ou instáveis para um procedimento cirúrgico mais invasivo e podem necessitar de nova abordagem num período de 2 a 5 anos.
 - () A descompressão microvascular permanece sendo o procedimento de escolha, para pacientes resistentes à terapia medicamentosa.
 - () Na técnica de rizotomia por radiofrequência, a agulha deve ser introduzida por 6 a 8 cm da pele, até aproximar-se do forame redondo, guiado por radioscopia.
- a) (F); (F); (V); (V), (V).
 - b) (F); (V); (V); (V), (F).
 - c) (V); (F); (V); (F), (V).
 - d) (V); (V); (F); (F), (F).
- 56)** Qual das opções cirúrgicas abaixo é indicada no tratamento do canal lombar estreito, considerando os objetivos de descompressão neural e preservação da estabilidade da coluna?
- a) Laminectomia simples, que envolve a remoção de toda a lâmina vertebral, é a primeira escolha para todos os casos de canal lombar estreito, independentemente do grau de compressão.
 - b) A laminectomia com fusão espinhal é indicada apenas para pacientes com canal lombar estreito associado à instabilidade espinhal, para prevenir a progressão de deformidades pós-cirúrgicas.
 - c) A discectomia associada à laminectomia deve ser realizada rotineiramente, independentemente da presença de herniação discal, para garantir um melhor alívio da dor.
 - d) A decompressão microcirúrgica por laminectomia sem fusão é adequada para a maioria dos pacientes com canal lombar estreito, especialmente em casos sem instabilidade espinhal significativa.

- 57)** A mielopatia cervical degenerativa (MCD) é uma condição comum em adultos mais velhos, frequentemente causada por alterações degenerativas nas articulações e discos intervertebrais. Com base nas características clínicas e nas opções de tratamento para a MCD, assinale a alternativa correta.
- a) A classificação de Nurick gradua a presença de sinais neurológicos na MCD em graus 0 a V, sendo classificado como grau 0 o paciente acamado e como grau V, o paciente com comprometimento radicular, mas sem evidência de comprometimento medular ao exame físico.
 - b) A ressonância magnética é o exame de escolha, pois além de demonstrar a natureza e grau das alterações degenerativas, permite estudar as estruturas ósseas, que representam papel crucial na definição da abordagem cirúrgica.
 - c) O tratamento conservador da mielopatia cervical degenerativa (MCD) deve sempre ser tentado antes da cirurgia, pois promove melhoria na qualidade de vida dos pacientes, mesmo quando há comprometimento significativo da função neurológica.
 - d) A cirurgia está indicada nos casos de comprometimento moderado a grave da função motora e/ou sensitiva e visa descompressão medular, alinhamento e estabilização da coluna cervical, podendo-se optar por via anterior, via posterior ou via combinada, de acordo com o quadro clínico e imagiológico do paciente.
- 58)** Qual das alternativas abaixo está correta a respeito das síndromes compressivas dos nervos periféricos no membro superior, levando em consideração os mecanismos fisiopatológicos e as opções de tratamento?
- a) A síndrome do túnel cubital é caracterizada principalmente pela compressão do nervo ulnar no nível do cotovelo, levando a fraqueza da musculatura intrínseca da mão, com predominância de sintomas motores, sendo tratada inicialmente com fisioterapia e imobilização.
 - b) A síndrome do túnel do carpo é uma condição frequentemente associada a atividades repetitivas da mão e os sintomas são predominantemente motores, com fraqueza dos músculos extensores do punho e da mão, sendo tratada prioritariamente com cirurgia, mesmo quando os sintomas são leves.
 - c) A síndrome do túnel de Guyon, devido à compressão do nervo ulnar na região do pulso, é a neuropatia mais comum nos membros superiores e é caracterizada por dor e parestesias nos dedos, com envolvimento da função motora, mas raramente apresenta atrofia da musculatura intrínseca da mão.
 - d) A síndrome do desfiladeiro torácico é uma síndrome compressiva que afeta o plexo braquial e é geralmente tratada inicialmente com cirurgia, mesmo em pacientes assintomáticos, devido ao risco de progressão rápida dos sintomas.
- 59)** A isquemia de grande extensão do parênquima cerebral, no território de vascularização da artéria cerebral média, é conhecida como infarto cerebral maligno e acomete cerca de 10% dos pacientes que são vítimas de acidente vascular cerebral isquêmico (AVCI) e tem alta mortalidade, podendo chegar a 80% dos pacientes. A craniectomia decompressiva (CD) tem sido utilizada, na tentativa de reduzir a mortalidade e melhorar a recuperação funcional destes graves pacientes. Assinale a opção que descreve corretamente a indicação para a craniectomia no infarto cerebral maligno.
- a) Idade abaixo de 50 anos.
 - b) Acometimento de 1/3 do território da artéria cerebral média.
 - c) Preferência para realizar a CD até 48h do início dos sintomas.
 - d) Transformação hemorrágica, com desvio de linha média de 2mm.
- 60)** Em relação aos acidentes vasculares cerebrais hemorrágicos (AVCH), assinale a alternativa correta.
- a) A localização mais frequente é talâmica e sua abordagem cirúrgica é mandatória, para melhorar o prognóstico dos pacientes.
 - b) Hemorragia intraventricular ocorre em 45% dos AVCH e é um fator de risco independente para piora do prognóstico dos pacientes.
 - c) A abordagem cirúrgica precoce nas lesões supratentoriais melhora fortemente o prognóstico dos pacientes.
 - d) Nos AVCH cerebelares, há indicação de instalação de derivação ventricular externa (DVE) em todos os casos, independente da abordagem direta da hemorragia cerebelar.

RASCUNHO

RASCUNHO



EXAME DE ADMISSÃO
LEIA COM ATENÇÃO AS INSTRUÇÕES ABAIXO

1. Este caderno de questões contém 01 (uma) prova de Gramática e Interpretação de Texto, composta de 30 (trinta) questões objetivas, numeradas de 01 (um) a 30 (trinta) e 01 (uma) prova de Conhecimentos Especializados, composta de 30 (trinta) questões objetivas, numeradas de 31 (trinta e um) a 60 (sessenta).
2. Ao receber a ordem do Chefe/Fiscal de Setor, **confira** se:
 - ▶ a numeração das questões e a paginação estão corretas;
 - ▶ todas as questões estão perfeitamente legíveis. Sendo detectada alguma anormalidade de impressão, solicite **imediatamente** ao Chefe/Fiscal de Setor a substituição do caderno de questões; e
 - ▶ a "versão" da prova e a "especialidade" constantes deste caderno de questões correspondem aos campos "versão" e "especialidade" contidos em seu Cartão de Respostas.
3. O caderno de questões pode ser utilizado livremente como rascunho (para cálculos, desenhos etc.).
4. Iniciada a prova, é vedado formular perguntas.
5. Não será permitido ao candidato, sob pena de exclusão, realizar a prova portando, junto ao corpo ou sobre a mesa, óculos escuros; brincos; quaisquer adornos ou equipamentos na região das orelhas; colar; pulseira de qualquer tipo ou material (inclusive as de cunho religioso); gorro, "bibico", lenço ou faixa de cabeça, chapéu, boné ou similares; qualquer recipiente ou embalagem que não seja fabricado com material transparente, tais como garrafas e embalagens, luvas; cachecol; bolsa, mochila, pochete; livros, manuais, impressos, cadernos, folhas avulsas de qualquer tipo e/ou anotações (inclusive o cartão de informação); lápis; lapiseira; borracha; régua; caneta de corpo não transparente e/ou com tinta apagável; calculadora; protetores, abafadores, tampões e/ou similares auriculares; telefone celular, *smartphone* ou similar; *notebook*, *tablet*; *pen drive*; máquina fotográfica; relógio de qualquer tipo; controle ou chave de alarme; aparelhos sonoros, fonográficos, de comunicação ou de registros eletrônicos; e/ou quaisquer instrumentos que recebam, transmitam ou armazenem informações. Não é permitido o porte de armas de qualquer espécie, ainda que detenha autorização para o respectivo porte, ou que esteja uniformizado e/ou de serviço. Os objetos são de responsabilidade do candidato.
6. No Cartão de Respostas, preencha **apenas uma opção** (a, b, c ou d) de cada questão, com caneta esferográfica de tinta na cor azul ou preta, conforme instrução contida no próprio Cartão de Respostas.
7. Qualquer outra forma de marcação que estiver em desacordo com as instruções contidas no Cartão de Respostas, com marcação dupla, rasurada, emendada, campo de marcação não preenchido integralmente ou fora do espaço designado para as respostas e para a assinatura, bem como a falta desta, serão de inteira responsabilidade do candidato e também **considerados incorretos**.
8. Tenha muito cuidado com o seu Cartão de Respostas para **não** amassá-lo, molhá-lo, dobrá-lo, rasgá-lo, manchá-lo ou, de qualquer modo, danificá-lo. O Cartão de Respostas não será substituído.
9. **A prova terá a duração de 4 (quatro) horas e 20 (vinte) minutos.** Recomenda-se ao candidato iniciar a marcação do Cartão de Respostas nos últimos 20 minutos do tempo total de prova.
10. Por razões de segurança e sigilo, uma vez iniciadas as provas, o candidato deverá permanecer **obrigatoriamente** no Setor de Provas por, no mínimo, **2 (duas) horas** após o seu início. O caderno de questões só poderá ser levado pelo candidato que permanecer no Setor de Provas por, no mínimo, **4 (quatro) horas**.
11. Em nenhuma hipótese, o candidato poderá se ausentar do Setor de Provas levando consigo seu Cartão de Respostas ou qualquer folha de respostas que lhe tenha sido entregue.
12. **É obrigatório** que o candidato assine a Relação de Chamada e o Cartão de Respostas, e entregue o Cartão de Respostas.
13. A desobediência a qualquer uma das determinações constantes no presente caderno de questões, no Cartão de Respostas e nas Instruções Específicas (IE) poderá implicar a **não** correção da prova e à exclusão do Exame.