

NEUROLOGIA

CANDIDATO: _____

Comando da Aeronáutica



**EXAME DE ADMISSÃO
CURSO DE ADAPTAÇÃO DE MÉDICOS DA AERONÁUTICA DO
ANO 2027**

Versão

A



PÁGINA EM BRANCO

Considere o poema a seguir para responder às questões 01 e 02.

Consoada

Quando a Indesejada das gentes chegar
(Não sei se dura ou caroável),
talvez eu tenha medo.
Talvez sorria, ou diga:
— Alô, iniludível!
O meu dia foi bom, pode a noite descer.
(A noite com os seus sortilégios.)
Encontrará lavrado o campo, a casa limpa,
A mesa posta,
Com cada coisa em seu lugar.
(BANDEIRA, Manuel. *Libertinagem*, 1930)

- 01) No verso “— Alô, iniludível!”, do poema Consoada, a palavra “iniludível” resulta de um processo de formação que se caracteriza corretamente como:
- derivação parassintética.
 - composição por justaposição.
 - composição por aglutinação.
 - derivação por sufixação e prefixação.

- 02) O título do poema Consoada, de Manuel Bandeira, dialoga diretamente com seu conteúdo temático. Segundo o Dicionário Houaiss da Língua Portuguesa, o termo “consoada” designa, entre outros sentidos, a refeição leve feita à noite, especialmente na véspera de Natal, associada à ideia de espera e preparação.

Considerando essa definição e a leitura integral do poema, a relação entre o título e o texto estabelece-se principalmente porque:

- o poema descreve literalmente uma refeição noturna, enfatizando hábitos alimentares tradicionais do eu lírico, e, com isso, hábitos inerentes ao monastério.
 - o título funciona como ironia, pois a morte, apresentada no poema, rompe de forma abrupta e violenta a tranquilidade da cena doméstica.
 - a consoada atua como símbolo de preparação serena para a chegada da morte, concebida como visita inevitável e acolhida com ordem e aceitação.
 - o termo reforça a dimensão religiosa do poema, associando diretamente a morte ao nascimento de Cristo e à redenção cristã.
- 03) Considere a frase abaixo.

“O relatório técnico, **que foi elaborado pela comissão responsável após meses de análise minuciosa dos dados coletados em diferentes regiões do país**, apresentou conclusões divergentes das inicialmente esperadas.”

Com base na análise sintática da oração destacada, assinale a alternativa correta.

- A oração “que foi elaborado pela comissão responsável após meses de análise minuciosa dos dados coletados em diferentes regiões do país” é uma oração subordinada adjetiva restritiva, pois delimita o sentido do termo “relatório técnico”.
 - A oração “que foi elaborado pela comissão responsável após meses de análise minuciosa dos dados coletados em diferentes regiões do país” exerce valor sintático de aposto explicativo, funcionando como oração subordinada adjetiva explicativa.
 - A oração “que foi elaborado pela comissão responsável após meses de análise minuciosa dos dados coletados em diferentes regiões do país” é uma oração subordinada substantiva explicativa, pois acrescenta uma informação acessória ao período.
 - A oração “que foi elaborado pela comissão responsável após meses de análise minuciosa dos dados coletados em diferentes regiões do país” estabelece relação de coordenação explicativa, introduzida pelo pronome relativo “que”.
- 04) Determinados verbos da Língua Portuguesa apresentam flexão defectiva, isto é, não são tradicionalmente conjugados em todas as pessoas, tempos ou modos. Em geral, tais restrições decorrem de fatores fonéticos ou do uso consagrado pela tradição gramatical, motivo pelo qual algumas formas verbais são evitadas na norma-padrão.

Considerando a norma-padrão da Língua Portuguesa e o comportamento dos verbos defectivos, assinale a alternativa em que a forma verbal destacada está empregada corretamente.

- É improvável que os artistas **coloram** o painel antes do prazo estabelecido.
- Caso a empresa **reaveja** os valores pagos indevidamente, poderá regularizar o balanço.
- Se os dois atletas **competirem** novamente amanhã, o público comparecerá em grande número.
- O professor solicitou que os alunos **demulam** o argumento apresentado no texto.

05) Analise os períodos a seguir.

- I. O discurso foi tão convincente **que** a assembleia aprovou o projeto por unanimidade.
- II. Ele continuou defendendo a proposta, **embora** soubesse da rejeição iminente.
- III. O relatório foi redigido **segundo** determinam as normas técnicas vigentes.
- IV. O atleta persistiu no treinamento, **ainda que** estivesse lesionado.

Considerando o valor semântico, assinale a alternativa que apresenta corretamente a classificação das conjunções destacadas.

- a) I – concessiva; II – consecutiva; III – conformativa; IV – concessiva.
- b) I – consecutiva; II – concessiva; III – conformativa; IV – concessiva.
- c) I – conformativa; II – concessiva; III – consecutiva; IV – consecutiva.
- d) I – consecutiva; II – conformativa; III – concessiva; IV – conformativa.

06) A questão refere-se ao fragmento do conto *A nova Califórnia*, de Lima Barreto.

O carteiro, cujo velho sonho era a formatura do filho, viu logo ali meios de consegui-la. Castrioto, o escrivão do juiz de paz, que o ano passado conseguiu comprar uma casa, mas ainda não pudera cercar, pensou no muro, que lhe devia proteger a horta e a criação. Pelos olhos do sitiante Marques, que andava desde anos atrapalhado para arranjar um pasto, passou logo o prado verde do Costa, onde seus bois engordariam e ganhariam forças [...]

Fonte: BARRETO, Lima. *A nova Califórnia*. In: MORICONI, Ítalo (Org.). *Os cem melhores contos brasileiros do século*. Rio de Janeiro: Objetiva, 2001. p. 40.

Com base na análise sintática do período, especialmente quanto à classificação das orações coordenadas e subordinadas presentes no fragmento, assinale a alternativa **incorreta**.

- a) "mas ainda não pudera cercar", é classificada como oração coordenada sindética adversativa.
- b) "passou logo o prado verde do Costa", é classificada como oração coordenada sindética conclusiva.
- c) "cujo velho sonho era a formatura do filho", é classificada como oração subordinada adjetiva explicativa.
- d) "que andava desde anos atrapalhado para arranjar um pasto", é classificada como oração subordinada adjetiva explicativa.

07) Leia o texto abaixo.

Polícia encontra livro roubado de Borges

A Polícia Federal da Argentina encontrou um exemplar da primeira edição de um livro de poemas de Jorge Luis Borges publicado em 1925 e que havia sido roubado. A obra está avaliada em US\$ 10 mil, e estava em uma barraca numa feira de livros de Buenos Aires, segundo informações do jornal *Clarín*. O exemplar de *Luna de Enfrente* pertencia ao colecionador Horacio Porcel e foi roubada [*sic*] dele há menos de um ano. O livro traz uma dedicatória de Borges ao escritor argentino Ricardo Güiraldes.

Fonte: Folha de São Paulo, 20 set. 2004. p. E8.

Considerando os aspectos sintáticos e semânticos da expressão "de Borges", assinale a alternativa **incorreta**.

- a) Caso o título fosse reescrito como "Polícia encontra livro de Borges roubado", a ambiguidade seria completamente eliminada.
- b) A ambiguidade decorre da possibilidade de o termo "de Borges" relacionar-se semanticamente ao substantivo "livro", e não ao particípio "roubado".
- c) A construção permite dupla interpretação, porque o sintagma preposicionado "de Borges" pode exercer função de adjunto adnominal tanto com valor de autoria quanto de posse.
- d) A interpretação de que o livro teria sido roubado do escritor Jorge Luis Borges decorre da leitura em que o sintagma preposicionado assume valor de complemento nominal associado ao particípio "roubado".

08) Assinale a alternativa cujo enunciado apresenta corretamente a colocação do pronome em relação ao verbo, à luz da norma-padrão, considerando fatores de atração, tempos verbais e a estrutura sintática do período.

- a) Mal **me haviam informado** do ocorrido, resolvi intervir.
- b) Jamais **haver-me-ia perdoado** se não tentasse.
- c) Não **convencer-se-ão** facilmente os jurados.
- d) Quando **explicar-lhe-emos** os detalhes, tudo ficará claro.

09) Assinale a alternativa em que a forma verbal destacada está empregada corretamente, de acordo com a norma-padrão da Língua Portuguesa.

- a) Só aceitarei a proposta se você **ver** todos os documentos antes.
- b) Quando eu **puser** o projeto em prática, avisarei a equipe.
- c) Caso ele **fazer** o pagamento hoje, liberaremos o material.
- d) Não sairemos enquanto você não **trazer** a autorização assinada.

- 10) As regras de concordância verbal admitem variações condicionadas por fatores sintáticos e semânticos, especialmente quando o núcleo do sujeito apresenta valor coletivo, partitivo ou expressões de quantidade. Em textos formais, o reconhecimento dessas estruturas é essencial para a adequação à norma-padrão.

Com base nessas considerações, assinale a alternativa em que a concordância verbal está correta, segundo a norma-padrão da Língua Portuguesa.

- a) A maioria dos participantes concordou com as propostas dos candidatos que ali residia.
- b) Fazem cinco anos que a instituição foi fundada, apesar das enchentes terem sido recentes.
- c) O eclipse lunar acontece todo ano, e existe muitos fatores que explicam o fenômeno.
- d) Mais de um pesquisador levantou a mesma hipótese a ser defendida pelos autores.

- 11) Analise o trecho a seguir, à luz das normas da gramática culta referentes à concordância nominal.

“Durante a inspeção, constatou-se que as salas estavam _____ limpas, as normas eram _____ claras para todos, e as atas seguem _____ ao processo administrativo. Os servidores permaneceram _____ após o expediente.”

Com base nas regras de concordância nominal, assinale a alternativa que preenche corretamente as lacunas, na ordem em que aparecem no texto.

- a) meio – bastante – anexas – só
- b) meios – bastantes – anexas – só
- c) meios – bastante – anexos – só
- d) meio – bastantes – anexos – só

- 12) As normas de acentuação gráfica passaram por ajustes com o Acordo Ortográfico vigente. Essas alterações ainda geram dúvidas no uso formal da língua.

Com base nessas regras, analise as afirmativas a seguir.

- I. O público aprovou a estreia do novo herói da série.
- II. A assembleia discutiu a ideia apresentada pelo relator.
- III. O voo atrasou por causa do mau tempo.
- IV. A plateia reagiu com entusiasmo à apresentação.
- V. O pólo industrial da região cresceu rapidamente.

Assinale a alternativa que indica as afirmativas em que a acentuação está de acordo com o atual padrão ortográfico da Língua Portuguesa.

- a) I, III e IV.
- b) II, III e IV.
- c) I, II, III e IV.
- d) I e V.

- 13) Observe os verbos destacados e, em seguida, assinale a opção que apresenta, respectivamente, a classificação correta, aplicada ao contexto da sentença.

Aquele homem **era** um visionário que **vivia** uma vida simples, pois acreditava que **devia** sua gratidão aos amigos antes de finalmente **morrer** em paz.

- a) Transitivo direto; transitivo direto; intransitivo e transitivo direto e indireto.
- b) Verbo de ligação; transitivo direto; transitivo direto e indireto e intransitivo.
- c) Intransitivo; transitivo direto e indireto; transitivo direto e verbo de ligação.
- d) Verbo de ligação; intransitivo; transitivo direto e indireto e transitivo direto.

- 14) Considere o período abaixo:

“Os concorrentes demonstram que exames qualificatórios **têm** desdobramentos inevitáveis na qualidade de vida a curto prazo.”

Em relação ao verbo “têm”, assinale a alternativa que classifica corretamente o seu sujeito, considerando a estrutura sintática do período e a norma-padrão da Língua Portuguesa.

- a) Sujeito simples, expresso por um núcleo substantivo acompanhado de adjunto adnominal.
- b) Sujeito composto, formado por núcleo e adjunto flexionados no plural.
- c) Sujeito oracional, representado por uma oração subordinada substantiva.
- d) Sujeito indeterminado, como próprio do verbo “ter” no sentido de denominar existência.

15) Considere o período abaixo:

“Os concorrentes demonstram **que** exames qualificatórios têm desdobramentos inevitáveis na qualidade de vida a curto prazo.”

Conforme a análise sintática do período composto, assinale a alternativa correta.

- a) O período é composto por coordenação, sendo a oração introduzida por “que” classificada como coordenada sindética explicativa.
- b) A oração “que exames qualificatórios têm desdobramentos inevitáveis na qualidade de vida a curto prazo” é subordinada substantiva completiva nominal, exercendo função de complemento do termo “demonstram”.
- c) O período é composto por subordinação, e a oração introduzida por “que” exerce função de objeto direto do termo “demonstram”.
- d) A oração principal é estruturalmente incompleta, exigindo complemento preposicionado para a correção sintática do período.

16) Analise os versos de Luiz Gonzaga Jr. e assinale a alternativa que apresenta a sequência correta quanto à classificação dos pronomes destacados.

Começaria **tudo outra** vez

Se preciso fosse, **meu** amor.

Fonte: COMEÇARIA TUDO OUTRA VEZ. Gravadora: Odeon Catálogo: EMCB 7014. Ano: 1976. Artista(s): Gonzaguinha.

- a) Pronome adjetivo; pronome adjetivo; pronome adjetivo.
- b) Pronome substantivo; pronome adjetivo; pronome adjetivo.
- c) Pronome adjetivo; pronome substantivo; pronome substantivo.
- d) Pronome substantivo; pronome substantivo; pronome substantivo.

17) Leia o texto a seguir.

Nossa língua brasileira

Fui dar um passeio por Rondônia. Lá pelas tantas, comecei a perceber que não estava entendendo a conversa do povo. Eu, que falo o português do centro-oeste mineiro, achei toada na fala da região. Cheguei numa beira de porto e pus sentido na prosa em redor. Decorei alguma coisa, que divido agora com o leitor.

[...] Eis meu relato:

O regatão saltou do alvarenga onde estava morcegando e berrou:

— Açáí, cajarana, cupuaçu e pupunha! Loção contra carapanã, mucuim, mutuca e pium. Vai levar, patrão? [...]

Procurei um táxi, mas desanimei ao ouvir o informante dizer:

— Aqui, BK é só pra quem tá bamburrado. Tu tá?

E saiu rindo, apontando para mim e falando:

— Brabo aqui vai de catraia! [...]

Logo que pude, abri buraqueira (fugi) para não ser forçado a fazer uso de uma assistência (ambulância) com destino a um hospício; nem para ser submetido a um baculejo (revista policial). Claro! Do jeito que fiquei, talvez pensassem que eu estava bodado (maluco) [...]. Logo eu, que sou tão virado (trabalhador)!

É uma faceta (epa!) da nossa língua... brasileira ou portuguesa?

Fonte: Wilson Liberato. O Pergaminho, 21 out. 2000.

Com base na leitura do texto, assinale a alternativa correta em relação aos elementos linguísticos que exemplificam a variação da língua brasileira.

- a) Termos como “alvarenga”, “catraia” e “regatão” estão associados ao universo da navegação fluvial e ao cotidiano ribeirinho. Assim, o texto evidencia uma variação linguística relacionada ao campo de atividade ou profissão dos falantes.
- b) Expressões como “bamburrado”, “bodado” e “virado” indicam formas de linguagem populares utilizadas em contextos informais. Nesse caso, o texto exemplifica uma variação linguística de natureza social, ligada ao nível de escolaridade ou ao grupo social dos falantes.
- c) Palavras como “carapanã”, “regatão” e “bamburrado” são típicas do vocabulário utilizado em regiões da Amazônia, como Rondônia. O estranhamento do narrador ao não compreender essas expressões evidencia uma variação linguística de natureza regional, relacionada ao espaço geográfico.
- d) O uso de palavras como “brabo”, “bamburrado” e “baculejo” demonstra marcas de informalidade próprias da linguagem cotidiana. Nesse sentido, o texto evidencia uma variação linguística de registro, relacionada ao grau de formalidade empregado pelos falantes em diferentes situações comunicativas.

18) Considerando a correspondência fonêmica na norma-padrão do português brasileiro, bem como os valores fonológicos assumidos por grafemas em diferentes contextos, determine o número total de fonemas presentes nas palavras “canhestro” e “ressabiado”. O número total de fonemas é, respectivamente:

- a) 7 e 9.
- b) 8 e 8.
- c) 8 e 9.
- d) 9 e 10.

19) Leia as orações a seguir e assinale a alternativa correta quanto à diferença de sentido provocada pelo uso da vírgula.

- I. O professor disse que, depois da aula, não gosta de conversar com os estudantes.
- II. O professor disse, depois da aula, que não gosta de conversar com os estudantes.

- a) Em I, o adjunto adverbial "depois da aula" modifica a oração principal, indicando o momento da fala do professor, enquanto em II ele modifica apenas o verbo "conversar", restringindo o hábito do docente.
- b) Em ambas as orações, a pontuação exerce uma função meramente estilística de realce, de modo que o deslocamento do adjunto adverbial não interfere na estrutura semântica, preservando o sentido de que a aversão do professor à conversa ocorre especificamente no período pós-aula.
- c) Em I, a vírgula enfatiza o adjunto adverbial “depois da aula”, refere-se ao verbo “conversar”, ou seja, afirma-se que o professor não gosta de conversar após o término da aula. Em II, a vírgula enfatiza o adjunto adverbial “depois da aula” refere-se ao verbo “dizer”, indicando o momento em que ele disse que não gosta de conversar.
- d) Em I, a vírgula enfatiza o adjunto adverbial “depois da aula” e ele se refere ao verbo “dizer”, ou seja, afirma-se que o professor disse não gostar de conversar após o término da aula. Em II, a vírgula enfatiza o adjunto adverbial “depois da aula” e ele se refere ao verbo “conversar”, indicando o momento em que ele não gosta de conversar.

20) “A equipe técnica veio analisando os relatórios até que a auditoria externa pudesse aprovar o seu trabalho.”

Assinale a alternativa em que o período acima é integralmente transposto para a voz passiva, respeitando sua estrutura sintática.

- a) Os relatórios vieram sendo analisados pela equipe técnica até que o seu trabalho pudesse ser aprovado pela auditoria externa.
- b) Os relatórios vieram sendo analisados pela equipe técnica até que pudesse ser aprovado os trabalhos pela auditoria externa.
- c) Os relatórios foram sendo analisados pela equipe técnica até que o trabalho seja aprovado pela auditoria externa.
- d) Os relatórios foram sendo analisados pela equipe técnica até que o trabalho pudesse ser aprovado pela auditoria externa.

21) Associe as colunas, relacionando as expressões às respectivas frases, onde são empregadas corretamente.

Expressões

- (1) ACERCA DE
- (2) CERCA DE
- (3) HÁ CERCA DE
- (4) A CERCA DE

Frases

- () Conversamos _____ uma melhor solução para o problema.
- () _____ uma semana conversamos sobre uma melhor solução para o problema.
- () Disseram _____ cem mil telespectadores.
- () _____ cem mil veículos saíram de São Paulo neste feriado.

A sequência correta dessa associação é:

- a) (1); (3); (4); (2).
- b) (4); (1); (2); (3).
- c) (2); (3); (1); (4).
- d) (3); (2); (4); (1).

22) Leia a oração abaixo.

Os que aqui se deparam desejam ser selecionados.

O termo destacado é um:

- a) artigo definido.
- b) pronome indefinido.
- c) pronome demonstrativo.
- d) pronome pessoal oblíquo.

23) Leia o texto abaixo.

Aula de filosofia

Eu só te poderia dar uma noção do nada se não tivéssemos nascido. Agora é tarde, é muito tarde, minha filha... Ah, deliciosamente tarde!

Fonte: QUINTANA, Mário. *Caderno H*. Porto Alegre: Globo, 1983. p. 68.

Considerando a estrutura sintática do texto acima e os conceitos de semântica e sintaxe, analise as assertivas a seguir.

- I. “Deliciosamente” é classificado como um advérbio de modo e está modificando o advérbio “tarde”.
- II. “Só” é classificada como uma palavra denotativa e indica exclusão e nesse contexto poderia ser substituída pelo termo “apenas”.
- III. “Muito” é classificado como um advérbio de intensidade e está modificando o advérbio “tarde”.
- IV. O termo “deliciosamente” expressa um julgamento e nesse caso, o advérbio é considerado um modalizador.

Sobre as assertivas acima, é correto afirmar que

- a) todas são verdadeiras.
- b) apenas I e II são verdadeiras.
- c) apenas III e IV são verdadeiras.
- d) apenas I, II e III são verdadeiras.

24) A vírgula é um sinal de pontuação que desempenha diversas funções na organização sintática do período, podendo indicar a separação de termos coordenados, o isolamento de elementos explicativos ou a marcação de deslocamentos dentro da oração. Entretanto, seu emprego inadequado pode provocar ambiguidade ou violar relações sintáticas fundamentais, como a ligação entre sujeito e predicado ou entre verbo e complemento.

Considerando essas normas da pontuação na Língua Portuguesa, assinale a alternativa em que a vírgula está empregada corretamente.

- a) Os candidatos que estudaram com antecedência obtiveram, nas avaliações mais recentes, desempenho superior à média geral.
- b) Os candidatos, que estudaram com antecedência obtiveram desempenho superior à média geral nas avaliações mais recentes.
- c) Os candidatos que estudaram, com antecedência nas avaliações mais recentes, obtiveram desempenho superior à média geral.
- d) Os candidatos que estudaram com antecedência, obtiveram desempenho superior à média geral nas avaliações mais recentes.

25) Associe as colunas relacionando a palavra ao seu respectivo processo de formação.

Palavras

- (1) Choro
- (2) Camelódromo
- (3) Boteco
- (4) Porquê

Processo de formação

- () Hibridismo.
- () Abreviação.
- () Derivação imprópria.
- () Derivação regressiva.

A sequência correta dessa associação é:

- a) (1); (4); (3); (2).
- b) (2); (3); (4); (1).
- c) (4); (2); (1); (3).
- d) (3); (1); (2); (4).

26) Marque a opção em que todos os verbos seguem a mesma conjugação de **colorir**, conforme norma-padrão da Língua Portuguesa.

- a) abolir, ruir, urgir, falir.
- b) agir, cair, sumir, demolir.
- c) fundir, traír, ressarcir, escandir.
- d) atribuir, retorquir, escandir, florir.

27) A questão refere-se ao fragmento da crônica de João Ubaldo Ribeiro.

Com mais de 50 anos de escrevinhação nas costas, descobri algumas ideias que muita gente faz da vida de um escritor. Por exemplo, tem quem ache que os escritores, notadamente entre eles mesmos, só falam difícil, uma proparoxítona para abrir, uma mesóclise para dar classe e um tetrassílabo para arrematar. “Em teu parecer, meu impertérrito amigo”, perguntaria eu ao Rubem Fonseca, durante nosso almoço periódico, “abater-se-á hoje, sobre a nossa urbe, uma formidanda intempérie?” Ao que o Zé Rubem reagiria com uma anástrofe, um mais-que-perfeito fazendo as vezes do imperfeito do subjuntivo e uma aliteração final *show* de bola, coisa de craque mesmo. “Augure do tempo fora eu, pressagiá-lo-ia libentíssimamente”, responderia ele. “Todavia, de tal não me trato.” E assim iríamos almoço afora, discutindo elevadíssimos assuntos, em linguagem só compreensível por indivíduos especiais.

Fonte: João Ubaldo Ribeiro. *Vida de escritor*. O Estado de S. Paulo, 3 jul. 2011. Disponível em: <https://www.google.com/search?q=http://www.estadao.com.br/noticias/impresso,vida-de-escritor.htm&authuser=2>. Acesso em: 14 mar. 2026.

Com base na leitura do fragmento apresentado, assinale a alternativa **incorreta** no que se refere aos recursos utilizados pelo autor para a construção do efeito de humor.

- a) O autor explora a variação linguística como recurso estilístico, gerando humor ao intercalar o registro coloquial e informal com uma linguagem arcaizante e de rigor gramatical extremo, visível no emprego de termos como "impertérrito" e "abater-se-á".
- b) O autor também utiliza metalinguagem, ao mencionar termos técnicos da gramática e da estilística (como proparoxítona, mesóclise e tetrassílabo) como se fossem recursos usados para dar sofisticação à fala. O humor surge porque esses elementos da língua são tratados de forma exagerada, como símbolos de erudição.
- c) As expressões “elevadíssimos assuntos” e “linguagem só compreensível por indivíduos especiais” reforçam o tom irônico do texto ao contrastar a banalidade do tema real da conversa (a previsão do tempo) com o vocabulário empolado utilizado, satirizando a pretensão de superioridade e o elitismo intelectual de certos círculos literários.
- d) O efeito de humor é construído pelo contraste entre o uso de termos técnicos da gramática (como "anástrofe" e "mais-que-perfeito") e a fluidez da linguagem cotidiana; no entanto, esse recurso corre o risco de tornar o texto excessivamente acadêmico, o que pode prejudicar o caráter literário e satírico da crônica ao distanciar o leitor comum que busca uma oralidade mais acessível.

28) Associe as colunas abaixo, preenchendo as lacunas das orações com a forma verbal correspondente da primeira coluna. Em seguida, assinale a alternativa que apresenta a sequência correta dessa associação.

Formas Verbais

Orações

- (1) detém () Piloto _____ na manobra do volante.
- (2) mantém () Eles tentam fugir, mas não conseguem: uma estranha força os _____ imóveis.
- (3) intervém () A FAB _____ a maior esquadrilha do Brasil.
- (4) mantém () A sintaxe de regência ocupa-se das relações de dependência que as palavras _____ na frase.

- a) (2); (1); (4); (3).
- b) (4); (2); (3); (1).
- c) (1); (3); (2); (4).
- d) (3); (4); (1); (2).

29) Leia as sentenças abaixo.

I. “O ex-promotor tinha cerrados os olhos.” (Érico Veríssimo)

II. O ex-promotor tinha cerrado os olhos.

Assinale a alternativa que analisa corretamente as propriedades gramaticais e semânticas das sentenças acima.

- a) Na sentença I, "cerrados" exerce a função de adjunto adnominal do substantivo "olhos", indicando uma característica intrínseca ao objeto; na sentença II, "cerrado" é o núcleo de um predicado verbal onde o verbo "ter" mantém sua transitividade plena e sentido original de posse.
- b) Ambas as sentenças apresentam construções de voz passiva sintética, diferenciando-se apenas pela concordância atrativa. Na primeira, o adjetivo concorda com o núcleo do sujeito "ex-promotor" de forma indireta; na segunda, o verbo "ter" atua como auxiliar de um tempo composto do modo subjuntivo.
- c) Na sentença I, o termo "cerrados" é um adjetivo com função de predicativo do objeto direto, conferindo à sentença um aspecto de estado resultante; na sentença II, ocorre uma locução verbal de tempo composto (Pretérito Mais-que-perfeito do Indicativo), em que o particípio é invariável, priorizando o aspecto perfectivo da ação.
- d) A primeira construção é um exemplo de "particípio absoluto", onde a concordância em gênero e número com o objeto direto é facultativa por razões estilísticas da literatura modernista; a segunda construção é a única gramaticalmente correta segundo a norma culta para indicar ações passadas anteriores a outras também passadas.

30) Leia a tira humorística de Mort Walker.



Fonte: Mort Walker. Recruta Zero. O Estado de São Paulo, São Paulo, 1 out. 2004.

Após a leitura da tira humorística, assinale a alternativa **incorreta** quanto à adequação da linguagem à situação comunicativa, considerando os elementos que contribuem para a eficiência da comunicação entre os interlocutores.

- O falante estava indignado com a péssima qualidade da comida, mas, para evitar confusão, ele, intencionalmente, construiu a frase de modo que o cozinheiro não a entendesse mesmo. Nessa hipótese, ele teria usado a frase apenas para extravasar sua irritação.
- No segundo quadrinho, o falante empregou a variedade padrão da língua, escolhendo palavras que seu ouvinte não conhecia; ou seja, esse falante não "ajustou", não adequou sua linguagem ao seu interlocutor. Isso impediu que o cozinheiro entendesse a pergunta.
- No terceiro quadrinho, o cozinheiro demonstra ter compreendido perfeitamente a pergunta feita pelo interlocutor e responde diretamente à crítica sobre a comida, explicando quem preparou o prato. Assim, não há problema de adequação linguística ou falha de comunicação entre os personagens.
- O falante foi incapaz de adequar a linguagem ao ouvinte; ele não percebe que, ao fazer a pergunta ao cozinheiro, deveria ter usado a variedade coloquial, popular da língua, falando de um modo mais simples. Assim, por exemplo: "Quem foi o indivíduo nocivo que preparou essa massa podre e nojenta?", ou de uma forma mais simples ainda: "Quem foi o maluco que fez essa porcaria?".

- 31) Paciente obeso com apneia do sono e cefaleia matinal diária. O mecanismo envolvido é:
- hiperventilação.
 - redução do sono NREM.
 - vasoconstrição cerebral.
 - hipercapnia noturna e aumento da pressão intracraniana.
- 32) Considerando fatores clínicos e farmacológicos, qual o tratamento preventivo adequado para enxaqueca em uma paciente de 40 anos com comorbidade psiquiátrica (ansiedade severa), IMC elevado e história de litíase renal?
- Duloxetina.
 - Topiramato.
 - Amitriptilina.
 - Propranolol.
- 33) Em crises de ausência típicas, qual é o mecanismo fisiopatológico predominante?
- Hiperexcitabilidade de circuitos tálamo-corticais.
 - Ativação do córtex orbitofrontal.
 - Disfunção dopaminérgica mesolímbica.
 - Degeneração de interneurônios GABAérgicos.
- 34) Associe as colunas relacionando o tipo da miopatia aos respectivos exemplos clínicos.

Tipo da miopatia

- Miopatias com mioclonia
- Miopatias tóxicas
- Miopatias mitocondriais
- Miopatias metabólicas
- Miopatias congênitas

Exemplos clínicos

- DM1(Steinert), DM2(PROMM),Thomsen
- MEERF,MELAS,Kearns-Sayre
- Nemaílnica,central core,centronuclear
- Pompe, Andersen, Taruí
- Estatina, ciclosporina,corticoide

A sequência correta para essa associação é:

- (3); (1); (5); (4); (2).
 - (1); (3); (5); (4); (2).
 - (5); (3); (1); (4); (2).
 - (5); (3); (4); (2); (1).
- 35) Assinale a opção correta cuja doença neurodegenerativa, que cursa com parkinsonismo, com sintomas bulbares e disautônômicos precoces, causada por inclusões citoplasmáticas de alfa-sinucleína, típica da sexta década e com sobrevida de 7 a 9 anos.
- Síndrome corticobasal.
 - Atrofia de múltiplos sistemas.
 - Demência de corpos de Lewy.
 - Paralisia supranuclear progressiva.

- 36) Em relação ao sono, é possível identificar uma estrutura neuroanatômica ativada durante cada um dos estágios e ciclos. Associe as colunas, relacionando a estrutura neuroanatômica à respectiva fase ou ciclo do sono.

Estrutura neuroanatômica

- Núcleo pré óptico ventrolateral do hipotálamo anterior, neurônios gabaérgicos
- Hipotálamo posterior e lateral, prosencéfalo basal
- Núcleos pontinos
- Núcleo supraquiasmático

Fase ou ciclo do sono

- Ciclo sono-vigília
- Sono NREM
- Sono REM
- Vigília

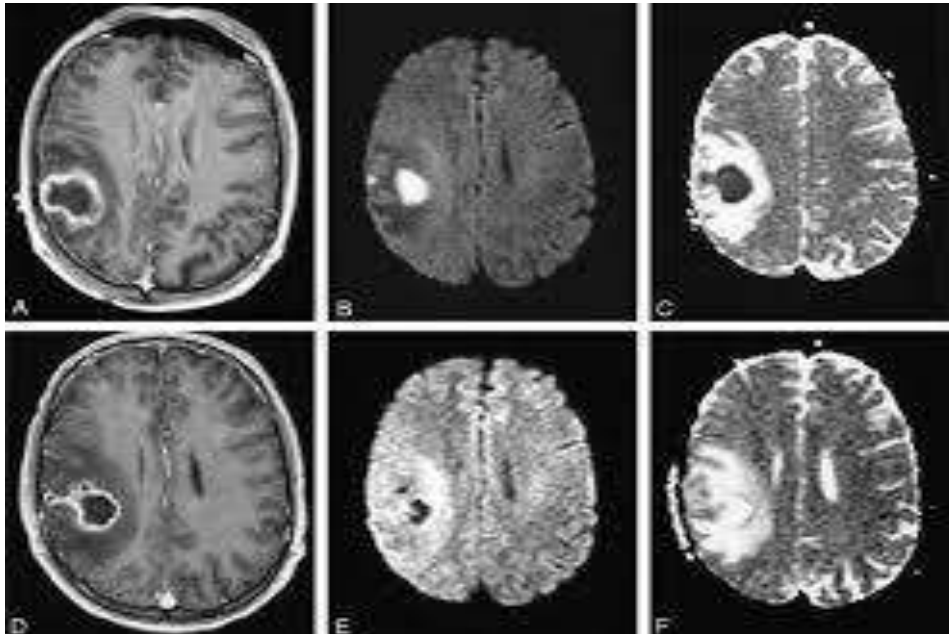
A sequência correta dessa associação é:

- (3); (1); (4); (2).
- (1); (4); (2); (3).
- (4); (1); (3); (2).
- (1); (3); (2); (4).

- 37) Sobre a dor neuropática pós herpética, qual opção abaixo caracteriza o mecanismo fisiopatológico predominante?
- Liberação excessiva de substância P decorrente de inflamação periférica.
 - Redução da atividade talâmica com consequente hipoexcitabilidade cortical.
 - Descarga ectópica espontânea em fibras aferentes lesionadas e sensibilização central.
 - Aumento da condução nociceptiva por fibras A β com hiperreatividade de receptores NMDA.
- 38) Em uma lesão que envolve exclusivamente o núcleo fastigial, sem acometer o vermis ou pedúnculos, qual alternativa abaixo mais se aproxima do quadro clínico esperado?
- Marcha ceifante com base larga.
 - Ataxia axial severa, com quedas frequentes e ausência de nistagmo.
 - Instabilidade axial, dismetria dos quatro membros e tremor intencional.
 - Instabilidade postural, hiporreflexia vestibular e disfunção autonômica em resposta à postura.
- 39) Paciente apresenta lesão hemorrágica acometendo o núcleo ambíguo, fibras do trato solitário, fibras descendentes simpáticas e pedúnculo cerebelar inferior lateralmente. Assinale a opção que apresenta corretamente o quadro clínico correspondente.
- Síndrome de Wallenberg clássica.
 - Síndrome de Weber.
 - Síndrome de Foville.
 - Síndrome de Millard-Gubler.
- 40) Uma adolescente apresenta movimentos involuntários coreiformes e labilidade emocional após infecção estreptocócica recente. Qual achado laboratorial abaixo é essencial para o diagnóstico?
- Baixa ferritina sérica.
 - Aumento do anti-DNase.
 - Cultura positiva para estreptococos na orofaringe.
 - Aumento da proteína C reativa e da velocidade de hemossedimentação.
- 41) Em relação ao uso de inibidores de acetilcolinesterase nos diferentes tipos de demência, assinale a alternativa correta.
- Agravam sintomas em demência de Lewy.
 - São contraindicados em demência de Alzheimer leve.
 - Melhoram alucinações visuais em demências vasculares.
 - Não devem ser usados em demência frontotemporal, variante comportamental.
- 42) Paciente adulto com epilepsia fármaco-resistente usa levetiracetam, lamotrigina e topiramato, apresentando irritabilidade intensa. EEG com atividade epileptiforme difusa e ressonância magnética normal. Qual a melhor estratégia, considerando eficácia e efeitos adversos?
- Suspender topiramato e iniciar lacosamida.
 - Introduzir valproato e suspender lamotrigina.
 - Introduzir carbamazepina para melhorar comportamento.
 - Reduzir levetiracetam e manter lamotrigina e topiramato.
- 43) Paciente idoso apresentou perda súbita e temporária da memória anterógrada e retrógrada, repetindo perguntas, alerta, cooperativo e com identidade própria intacta, que se resolveu em menos de 24 horas. O exame neurológico é normal. A ressonância magnética realizada 24–48 horas após o evento, provavelmente, revelará:
- hiperintensidade em T1 no globo pálido bilateral.
 - restrição à difusão no hipocampo, geralmente no setor CA1.
 - lesões hiperintensas difusas em T2/FLAIR, em substância branca frontal.
 - restrição à difusão talâmica paramediana bilateral com realce por contraste.
- 44) Uma paciente com história de mielite extensa longitudinal (>3 corpos vertebrais) apresenta ressonância magnética sem lesões típicas de esclerose múltipla e sorologia positiva para anticorpo anti-AQP4. Qual diagnóstico é o mais provável?
- Doença do espectro da neuromielite óptica (NMOSD).
 - Mielite pós-infecciosa.
 - Doença do anticorpo anti-MOG.
 - Esclerose múltipla remitente-recorrente.

- 45) Em relação à doença associada ao anticorpo anti-MOG, qual achado clínico ou radiológico é mais característico?
- Atrofia cerebral difusa precoce.
 - Neurite óptica bilateral com papiledema.
 - Lesões ovoides periventriculares e difusas.
 - Mielite longitudinal extensa com necrose central da medula.
- 46) Paciente de 50 anos com fibrilação atrial em uso de dabigatrana apresenta AVC isquêmico há 1h. Última dose há 5h. TTPa discretamente prolongado.
- Qual opção terapêutica é a mais adequada?
- Realizar trombólise IV imediatamente.
 - Realizar trombectomia mecânica apenas se RNI < 1,7.
 - Administrar idarucizumabe e, se disponível, considerar trombólise.
 - Administrar carvão ativado para neutralizar dabigatrana antes da trombólise.
- 47) Paciente apresenta lesão de plexo braquial traumático alto com avulsão de C5–C6 e ruptura de C7. Mantém apenas função parcial de C8–T1. Qual estratégia cirúrgica é mais compatível com recuperação de funcionalidade?
- Transferência do nervo frênico para função de mão.
 - Transferência do nervo hipoglosso para supraescapular.
 - Transferência de nervo espinal acessório para nervo radial.
 - Transferência intercostal para bíceps e enxerto de C7 contralateral.
- 48) Homem de 65 anos apresenta fraqueza proximal subaguda, boca seca e constipação. Eletroneuromiografia (ENMG) mostra facilitação >100% após estimulação de alta frequência. Qual o diagnóstico mais provável?
- Polimiosite.
 - Botulismo alimentar.
 - Miastenia gravis soronegativa.
 - Síndrome miastênica de Lambert-Eaton (LEMS).
- 49) Um paciente com tumor intrarraquiano apresenta dor radicular bilateral, perda precoce da sensibilidade vibratória e proprioceptiva e sinais piramidais abaixo da lesão. Com base no exame neurológico, qual é o diagnóstico mais provável?
- Metástase epidural.
 - Schwannoma intradural.
 - Ependimoma intramedular.
 - Meningioma extramedular.
- 50) Durante avaliação de um paciente com suspeita de tumor do corpo caloso, é observado dificuldade em tarefas bimanuais e dissociação inter-hemisférica no exame. Qual achado adicional seria esperado parte da síndrome de desconexão?
- Paralisia facial central.
 - Alteração esfinteriana.
 - Heminegligência esquerda.
 - Apraxia ideomotora da mão esquerda.
- 51) Em miopatias mitocondriais, qual achado é clássico na biópsia muscular?
- Fibras em “target”.
 - Degeneração neuronal.
 - Inclusões túbulo-filamentosas.
 - Fibras vermelhas em *ragged-red* (RRF).
- 52) Considerando um paciente, classificado como “ASIA A”, na escala de traumatismo raquimedular, marque a opção correta.
- Há sensibilidade parcial abaixo da lesão.
 - Há apenas reflexo bulbocavernoso presente.
 - Há função motora preservada abaixo da lesão.
 - Não há função motora nem sensitiva no segmento sacral S4-S5.

53) Analise a imagem abaixo:

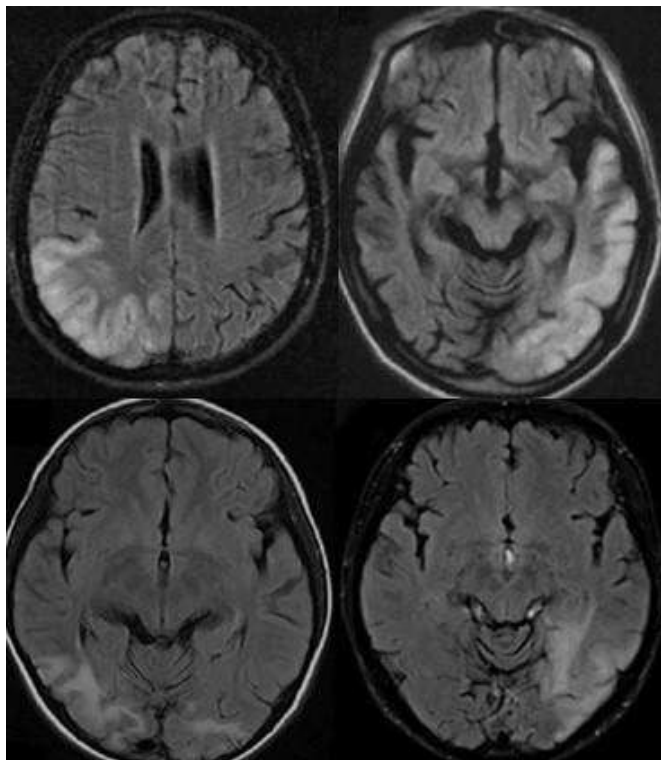


Fonte: Banca Examinadora, 2026. (Arquivo próprio)

A ressonância magnética do encéfalo mostra lesão arredondada com realce em anel e restrição à difusão. Diante do exposto, o diagnóstico mais provável é:

- a) glioblastoma.
- b) abscesso cerebral.
- c) metástase com hemorragia.
- d) neurocisticercose vesicular.

54) Analise a imagem abaixo:



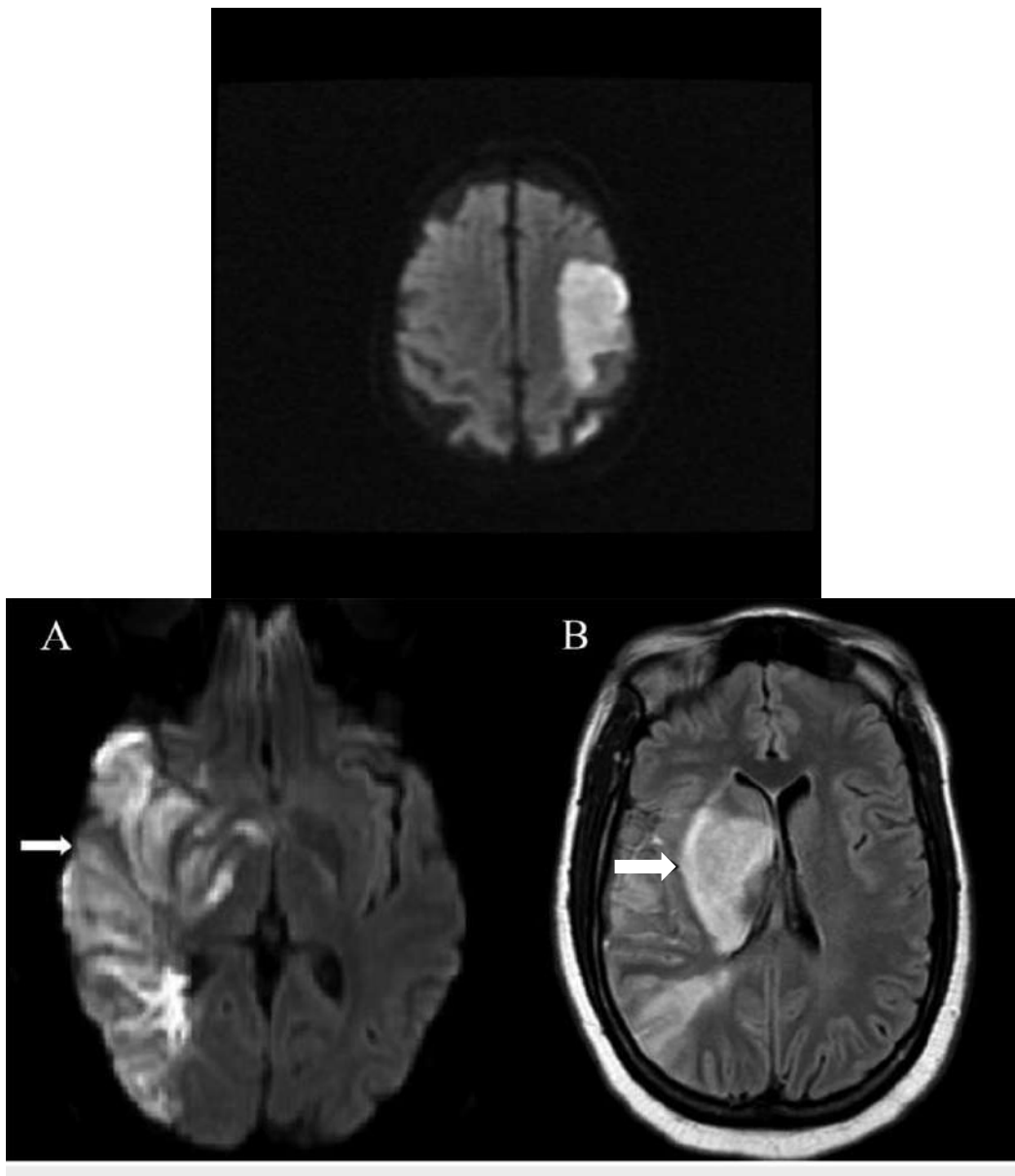
Fonte: Banca Examinadora, 2026. (Arquivo próprio)

A imagem mostra lesões corticais assimétricas não-territoriais, migratórias, com restrição variável à difusão. Paciente apresenta episódios recorrentes semelhantes a AVC, baixa estatura e surdez neurosensorial. Qual mutação é a mais provável?

- a) Mutação ARX.
- b) Duplicação PMP22.
- c) Expansão CAG no ATXN3.
- d) Mutação m.3243A>G (genoma mitocondrial).

- 55) Mulher de 30 anos relata sensação desagradável nas pernas ao deitar-se, aliviada ao movimentá-las. Qual medida simples pode melhorar esse quadro?
- a) Utilizar anti-histamínicos.
 - b) Tomar café antes de dormir.
 - c) Evitar períodos de sono durante o dia.
 - d) Reduzir consumo de álcool e verificar ferritina.

- 56) Analise os achados na ressonância abaixo:



Fonte: Banca Examinadora, 2026. (Arquivo próprio)

Os achados na ressonância cerebral, na sequência DWI, representam:

- a) isquemia crônica.
 - b) lesão desmielinizante.
 - c) hemorragia parenquimatosa.
 - d) isquemia aguda com restrição à difusão.
- 57) Qual manifestação neurológica é comum na doença de Addison?
- a) Ataxia cerebelar.
 - b) Hemiparesia aguda.
 - c) Demência progressiva.
 - d) Fraqueza muscular e neuropatia periférica.

- 58)** Sobre distúrbios paroxísticos, informe verdadeiro (V) ou falso (F) para as assertivas abaixo e, em seguida, marque a opção que apresenta a sequência correta.
- () Discinesias paroxísticas cursam com consciência preservada.
 - () Pacientes com mutações no gene PRRT2 podem apresentar discinesia e convulsões na infância.
 - () Discinesias paroxísticas não respondem a anticonvulsivantes.
 - () Discinesia paroxística cinesigênica é desencadeada por movimento súbito e apresentam eletroencefalograma normal.
- a) (V); (V); (F); (V).
b) (V); (F); (V); (F).
c) (V); (V); (F); (F).
d) (F); (F); (V); (V).
- 59)** O perfil típico de biomarcadores no líquido compatível com doença de Alzheimer é:
- a) redução de beta-amiloide 42 e aumento de tau total e fosforilada.
 - b) aumento isolado de proteína 14-3-3.
 - c) tau reduzida e beta-amiloide normal.
 - d) aumento de beta-amiloide 42 e tau normal.
- 60)** Sobre epilepsia, informe verdadeiro (V) ou falso (F) para as assertivas abaixo e, em seguida, marque a opção que apresenta a sequência correta.
- () A dieta cetogênica é opção terapêutica válida para epilepsias pediátricas refratárias, inclusive em lactentes, sob supervisão especializada.
 - () O uso de lamotrigina é recomendado na síndrome de Dravet devido ao predomínio de crises focais.
 - () A retirada do tratamento antiepilético na infância deve ocorrer após dois anos sem crises.
 - () A lamotrigina pode ser introduzida rapidamente quando associada ao valproato, pois este reduz o risco de efeitos adversos cutâneos.
- a) (V); (V); (F); (F).
b) (V); (F); (F); (F).
c) (V); (F); (V); (V).
d) (F); (F); (V); (V).

RASCUNHO

RASCUNHO

RASCUNHO



EXAME DE ADMISSÃO
LEIA COM ATENÇÃO AS INSTRUÇÕES ABAIXO

1. Este caderno de questões contém 01 (uma) prova de Gramática e Interpretação de Texto, composta de 30 (trinta) questões objetivas, numeradas de 01 (um) a 30 (trinta) e 01 (uma) prova de Conhecimentos Especializados, composta de 30 (trinta) questões objetivas, numeradas de 31 (trinta e um) a 60 (sessenta).
2. Ao receber a ordem do Chefe/Fiscal de Setor, **confira** se:
 - ▶ a numeração das questões e a paginação estão corretas;
 - ▶ todas as questões estão perfeitamente legíveis. Sendo detectada alguma anormalidade de impressão, solicite **imediatamente** ao Chefe/Fiscal de Setor a substituição do caderno de questões; e
 - ▶ a "versão" da prova e a "especialidade" constantes deste caderno de questões correspondem aos campos "versão" e "especialidade" contidos em seu Cartão de Respostas.
3. O caderno de questões pode ser utilizado livremente como rascunho (para cálculos, desenhos etc.).
4. Iniciada a prova, é vedado formular perguntas.
5. Não será permitido ao candidato, sob pena de exclusão, realizar a prova portando, junto ao corpo ou sobre a mesa, óculos escuros; brincos; quaisquer adornos ou equipamentos na região das orelhas; colar; pulseira de qualquer tipo ou material (inclusive as de cunho religioso); gorro, "bibico", lenço ou faixa de cabeça, chapéu, boné ou similares; qualquer recipiente ou embalagem que não seja fabricado com material transparente, tais como garrafas e embalagens, luvas; cachecol; bolsa, mochila, pochete; livros, manuais, impressos, cadernos, folhas avulsas de qualquer tipo e/ou anotações (inclusive o cartão de informação); lápis; lapiseira; borracha; régua; caneta de corpo não transparente e/ou com tinta apagável; calculadora; protetores, abafadores, tampões e/ou similares auriculares; telefone celular, *smartphone* ou similar; *notebook*, *tablet*; *pen drive*; máquina fotográfica; relógio de qualquer tipo; controle ou chave de alarme; aparelhos sonoros, fonográficos, de comunicação ou de registros eletrônicos; e/ou quaisquer instrumentos que recebam, transmitam ou armazenem informações. Não é permitido o porte de armas de qualquer espécie, ainda que detenha autorização para o respectivo porte, ou que esteja uniformizado e/ou de serviço. Os objetos são de responsabilidade do candidato.
6. No Cartão de Respostas, preencha **apenas uma opção** (a, b, c ou d) de cada questão, com caneta esferográfica de tinta na cor azul ou preta, conforme instrução contida no próprio Cartão de Respostas.
7. Qualquer outra forma de marcação que estiver em desacordo com as instruções contidas no Cartão de Respostas, com marcação dupla, rasurada, emendada, campo de marcação não preenchido integralmente ou fora do espaço designado para as respostas e para a assinatura, bem como a falta desta, serão de inteira responsabilidade do candidato e também **considerados incorretos**.
8. Tenha muito cuidado com o seu Cartão de Respostas para **não** amassá-lo, molhá-lo, dobrá-lo, rasgá-lo, manchá-lo ou, de qualquer modo, danificá-lo. O Cartão de Respostas não será substituído.
9. **A prova terá a duração de 4 (quatro) horas e 20 (vinte) minutos.** Recomenda-se ao candidato iniciar a marcação do Cartão de Respostas nos últimos 20 minutos do tempo total de prova.
10. Por razões de segurança e sigilo, uma vez iniciadas as provas, o candidato deverá permanecer **obrigatoriamente** no Setor de Provas por, no mínimo, **2 (duas) horas** após o seu início. O caderno de questões só poderá ser levado pelo candidato que permanecer no Setor de Provas por, no mínimo, **4 (quatro) horas**.
11. Em nenhuma hipótese, o candidato poderá se ausentar do Setor de Provas levando consigo seu Cartão de Respostas ou qualquer folha de respostas que lhe tenha sido entregue.
12. **É obrigatório** que o candidato assine a Relação de Chamada e o Cartão de Respostas, e entregue o Cartão de Respostas.
13. A desobediência a qualquer uma das determinações constantes no presente caderno de questões, no Cartão de Respostas e nas Instruções Específicas (IE) poderá implicar a **não** correção da prova e à exclusão do Exame.