

PNEUMOLOGIA

CANDIDATO: _____

Comando da Aeronáutica



EXAME DE ADMISSÃO

**CURSO DE ADAPTAÇÃO DE MÉDICOS DA AERONÁUTICA DO
ANO 2027**

Versão

A



PÁGINA EM BRANCO

Considere o poema a seguir para responder às questões 01 e 02.

Consoada

Quando a Indesejada das gentes chegar
 (Não sei se dura ou caroável),
 talvez eu tenha medo.
 Talvez sorria, ou diga:
 — Alô, iniludível!
 O meu dia foi bom, pode a noite descer.
 (A noite com os seus sortilégios.)
 Encontrará lavrado o campo, a casa limpa,
 A mesa posta,
 Com cada coisa em seu lugar.
 (BANDEIRA, Manuel. *Libertinagem*, 1930)

- 01) No verso “— Alô, iniludível!”, do poema Consoada, a palavra “iniludível” resulta de um processo de formação que se caracteriza corretamente como:
- derivação parassintética.
 - composição por justaposição.
 - composição por aglutinação.
 - derivação por sufixação e prefixação.

- 02) O título do poema Consoada, de Manuel Bandeira, dialoga diretamente com seu conteúdo temático. Segundo o Dicionário Houaiss da Língua Portuguesa, o termo “consoada” designa, entre outros sentidos, a refeição leve feita à noite, especialmente na véspera de Natal, associada à ideia de espera e preparação.

Considerando essa definição e a leitura integral do poema, a relação entre o título e o texto estabelece-se principalmente porque:

- o poema descreve literalmente uma refeição noturna, enfatizando hábitos alimentares tradicionais do eu lírico, e, com isso, hábitos inerentes ao monastério.
- o título funciona como ironia, pois a morte, apresentada no poema, rompe de forma abrupta e violenta a tranquilidade da cena doméstica.
- a consoada atua como símbolo de preparação serena para a chegada da morte, concebida como visita inevitável e acolhida com ordem e aceitação.
- o termo reforça a dimensão religiosa do poema, associando diretamente a morte ao nascimento de Cristo e à redenção cristã.

- 03) Considere a frase abaixo.

“O relatório técnico, **que foi elaborado pela comissão responsável após meses de análise minuciosa dos dados coletados em diferentes regiões do país**, apresentou conclusões divergentes das inicialmente esperadas.”

Com base na análise sintática da oração destacada, assinale a alternativa correta.

- A oração “que foi elaborado pela comissão responsável após meses de análise minuciosa dos dados coletados em diferentes regiões do país” é uma oração subordinada adjetiva restritiva, pois delimita o sentido do termo “relatório técnico”.
- A oração “que foi elaborado pela comissão responsável após meses de análise minuciosa dos dados coletados em diferentes regiões do país” exerce valor sintático de aposto explicativo, funcionando como oração subordinada adjetiva explicativa.
- A oração “que foi elaborado pela comissão responsável após meses de análise minuciosa dos dados coletados em diferentes regiões do país” é uma oração subordinada substantiva explicativa, pois acrescenta uma informação acessória ao período.
- A oração “que foi elaborado pela comissão responsável após meses de análise minuciosa dos dados coletados em diferentes regiões do país” estabelece relação de coordenação explicativa, introduzida pelo pronome relativo “que”.

- 04) Determinados verbos da Língua Portuguesa apresentam flexão defectiva, isto é, não são tradicionalmente conjugados em todas as pessoas, tempos ou modos. Em geral, tais restrições decorrem de fatores fonéticos ou do uso consagrado pela tradição gramatical, motivo pelo qual algumas formas verbais são evitadas na norma-padrão.

Considerando a norma-padrão da Língua Portuguesa e o comportamento dos verbos defectivos, assinale a alternativa em que a forma verbal destacada está empregada corretamente.

- É improvável que os artistas **coloram** o painel antes do prazo estabelecido.
- Caso a empresa **reaveja** os valores pagos indevidamente, poderá regularizar o balanço.
- Se os dois atletas **competirem** novamente amanhã, o público comparecerá em grande número.
- O professor solicitou que os alunos **demulam** o argumento apresentado no texto.

05) Analise os períodos a seguir.

- I. O discurso foi tão convincente **que** a assembleia aprovou o projeto por unanimidade.
- II. Ele continuou defendendo a proposta, **embora** soubesse da rejeição iminente.
- III. O relatório foi redigido **segundo** determinam as normas técnicas vigentes.
- IV. O atleta persistiu no treinamento, **ainda que** estivesse lesionado.

Considerando o valor semântico, assinale a alternativa que apresenta corretamente a classificação das conjunções destacadas.

- a) I – concessiva; II – consecutiva; III – conformativa; IV – concessiva.
- b) I – consecutiva; II – concessiva; III – conformativa; IV – concessiva.
- c) I – conformativa; II – concessiva; III – consecutiva; IV – consecutiva.
- d) I – consecutiva; II – conformativa; III – concessiva; IV – conformativa.

06) A questão refere-se ao fragmento do conto *A nova Califórnia*, de Lima Barreto.

O carteiro, cujo velho sonho era a formatura do filho, viu logo ali meios de consegui-la. Castrioto, o escrivão do juiz de paz, que o ano passado conseguiu comprar uma casa, mas ainda não pudera cercar, pensou no muro, que lhe devia proteger a horta e a criação. Pelos olhos do sitiante Marques, que andava desde anos atrapalhado para arranjar um pasto, passou logo o prado verde do Costa, onde seus bois engordariam e ganhariam forças [...]

Fonte: BARRETO, Lima. *A nova Califórnia*. In: MORICONI, Ítalo (Org.). *Os cem melhores contos brasileiros do século*. Rio de Janeiro: Objetiva, 2001. p. 40.

Com base na análise sintática do período, especialmente quanto à classificação das orações coordenadas e subordinadas presentes no fragmento, assinale a alternativa **incorreta**.

- a) “mas ainda não pudera cercar”, é classificada como oração coordenada sindética adversativa.
- b) “passou logo o prado verde do Costa”, é classificada como oração coordenada sindética conclusiva.
- c) “cujo velho sonho era a formatura do filho”, é classificada como oração subordinada adjetiva explicativa.
- d) “que andava desde anos atrapalhado para arranjar um pasto”, é classificada como oração subordinada adjetiva explicativa.

07) Leia o texto abaixo.

Polícia encontra livro roubado de Borges

A Polícia Federal da Argentina encontrou um exemplar da primeira edição de um livro de poemas de Jorge Luis Borges publicado em 1925 e que havia sido roubado. A obra está avaliada em US\$ 10 mil, e estava em uma barraca numa feira de livros de Buenos Aires, segundo informações do jornal *Clarín*. O exemplar de *Luna de Enfrente* pertencia ao colecionador Horacio Porcel e foi roubada [*sic*] dele há menos de um ano. O livro traz uma dedicatória de Borges ao escritor argentino Ricardo Güiraldes.

Fonte: Folha de São Paulo, 20 set. 2004. p. E8.

Considerando os aspectos sintáticos e semânticos da expressão “de Borges”, assinale a alternativa **incorreta**.

- a) Caso o título fosse reescrito como “Polícia encontra livro de Borges roubado”, a ambiguidade seria completamente eliminada.
- b) A ambiguidade decorre da possibilidade de o termo “de Borges” relacionar-se semanticamente ao substantivo “livro”, e não ao particípio “roubado”.
- c) A construção permite dupla interpretação, porque o sintagma preposicionado “de Borges” pode exercer função de adjunto adnominal tanto com valor de autoria quanto de posse.
- d) A interpretação de que o livro teria sido roubado do escritor Jorge Luis Borges decorre da leitura em que o sintagma preposicionado assume valor de complemento nominal associado ao particípio “roubado”.

08) Assinale a alternativa cujo enunciado apresenta corretamente a colocação do pronome em relação ao verbo, à luz da norma-padrão, considerando fatores de atração, tempos verbais e a estrutura sintática do período.

- a) Mal **me haviam informado** do ocorrido, resolvi intervir.
- b) Jamais **haver-me-ia perdoado** se não tentasse.
- c) Não **convencer-se-ão** facilmente os jurados.
- d) Quando **explicar-lhe-emos** os detalhes, tudo ficará claro.

09) Assinale a alternativa em que a forma verbal destacada está empregada corretamente, de acordo com a norma-padrão da Língua Portuguesa.

- a) Só aceitarei a proposta se você **ver** todos os documentos antes.
- b) Quando eu **puser** o projeto em prática, avisarei a equipe.
- c) Caso ele **fazer** o pagamento hoje, liberaremos o material.
- d) Não sairemos enquanto você não **trazer** a autorização assinada.

- 10) As regras de concordância verbal admitem variações condicionadas por fatores sintáticos e semânticos, especialmente quando o núcleo do sujeito apresenta valor coletivo, partitivo ou expressões de quantidade. Em textos formais, o reconhecimento dessas estruturas é essencial para a adequação à norma-padrão.

Com base nessas considerações, assinale a alternativa em que a concordância verbal está correta, segundo a norma-padrão da Língua Portuguesa.

- a) A maioria dos participantes concordou com as propostas dos candidatos que ali residia.
- b) Fazem cinco anos que a instituição foi fundada, apesar das enchentes terem sido recentes.
- c) O eclipse lunar acontece todo ano, e existe muitos fatores que explicam o fenômeno.
- d) Mais de um pesquisador levantou a mesma hipótese a ser defendida pelos autores.

- 11) Analise o trecho a seguir, à luz das normas da gramática culta referentes à concordância nominal.

“Durante a inspeção, constatou-se que as salas estavam _____ limpas, as normas eram _____ claras para todos, e as atas seguem _____ ao processo administrativo. Os servidores permaneceram _____ após o expediente.”

Com base nas regras de concordância nominal, assinale a alternativa que preenche corretamente as lacunas, na ordem em que aparecem no texto.

- a) meio – bastante – anexas – só
- b) meios – bastantes – anexas – só
- c) meios – bastante – anexos – só
- d) meio – bastantes – anexos – só

- 12) As normas de acentuação gráfica passaram por ajustes com o Acordo Ortográfico vigente. Essas alterações ainda geram dúvidas no uso formal da língua.

Com base nessas regras, analise as afirmativas a seguir.

- I. O público aprovou a estreia do novo herói da série.
- II. A assembleia discutiu a ideia apresentada pelo relator.
- III. O voo atrasou por causa do mau tempo.
- IV. A plateia reagiu com entusiasmo à apresentação.
- V. O pólo industrial da região cresceu rapidamente.

Assinale a alternativa que indica as afirmativas em que a acentuação está de acordo com o atual padrão ortográfico da Língua Portuguesa.

- a) I, III e IV.
- b) II, III e IV.
- c) I, II, III e IV.
- d) I e V.

- 13) Observe os verbos destacados e, em seguida, assinale a opção que apresenta, respectivamente, a classificação correta, aplicada ao contexto da sentença.

Aquele homem **era** um visionário que **vivia** uma vida simples, pois acreditava que **devia** sua gratidão aos amigos antes de finalmente **morrer** em paz.

- a) Transitivo direto; transitivo direto; intransitivo e transitivo direto e indireto.
- b) Verbo de ligação; transitivo direto; transitivo direto e indireto e intransitivo.
- c) Intransitivo; transitivo direto e indireto; transitivo direto e verbo de ligação.
- d) Verbo de ligação; intransitivo; transitivo direto e indireto e transitivo direto.

- 14) Considere o período abaixo:

“Os concorrentes demonstram que exames qualificatórios **têm** desdobramentos inevitáveis na qualidade de vida a curto prazo.”

Em relação ao verbo “têm”, assinale a alternativa que classifica corretamente o seu sujeito, considerando a estrutura sintática do período e a norma-padrão da Língua Portuguesa.

- a) Sujeito simples, expresso por um núcleo substantivo acompanhado de adjunto adnominal.
- b) Sujeito composto, formado por núcleo e adjunto flexionados no plural.
- c) Sujeito oracional, representado por uma oração subordinada substantiva.
- d) Sujeito indeterminado, como próprio do verbo “ter” no sentido de denominar existência.

15) Considere o período abaixo:

“Os concorrentes demonstram **que** exames qualificatórios têm desdobramentos inevitáveis na qualidade de vida a curto prazo.”

Conforme a análise sintática do período composto, assinale a alternativa correta.

- a) O período é composto por coordenação, sendo a oração introduzida por “que” classificada como coordenada sindética explicativa.
- b) A oração “que exames qualificatórios têm desdobramentos inevitáveis na qualidade de vida a curto prazo” é subordinada substantiva completiva nominal, exercendo função de complemento do termo “demonstram”.
- c) O período é composto por subordinação, e a oração introduzida por “que” exerce função de objeto direto do termo “demonstram”.
- d) A oração principal é estruturalmente incompleta, exigindo complemento preposicionado para a correção sintática do período.

16) Analise os versos de Luiz Gonzaga Jr. e assinale a alternativa que apresenta a sequência correta quanto à classificação dos pronomes destacados.

Começaria **tudo outra** vez

Se preciso fosse, **meu** amor.

Fonte: COMEÇARIA TUDO OUTRA VEZ. Gravadora: Odeon Catálogo: EMCB 7014. Ano: 1976. Artista(s): Gonzaguinha.

- a) Pronome adjetivo; pronome adjetivo; pronome adjetivo.
- b) Pronome substantivo; pronome adjetivo; pronome adjetivo.
- c) Pronome adjetivo; pronome substantivo; pronome substantivo.
- d) Pronome substantivo; pronome substantivo; pronome substantivo.

17) Leia o texto a seguir.

Nossa língua brasileira

Fui dar um passeio por Rondônia. Lá pelas tantas, comecei a perceber que não estava entendendo a conversa do povo. Eu, que falo o português do centro-oeste mineiro, achei toada na fala da região. Cheguei numa beira de porto e pus sentido na prosa em redor. Decorei alguma coisa, que divido agora com o leitor.

[...] Eis meu relato:

O regatão saltou do alvarenga onde estava morcegando e berrou:

— Açáí, cajarana, cupuaçu e pupunha! Loção contra carapanã, mucuim, mutuca e pium. Vai levar, patrão? [...]

Procurei um táxi, mas desanimei ao ouvir o informante dizer:

— Aqui, BK é só pra quem tá bamburrado. Tu tá?

E saiu rindo, apontando para mim e falando:

— Brabo aqui vai de catraia! [...]

Logo que pude, abri buraqueira (fugi) para não ser forçado a fazer uso de uma assistência (ambulância) com destino a um hospício; nem para ser submetido a um baculejo (revista policial). Claro! Do jeito que fiquei, talvez pensassem que eu estava bodado (maluco) [...]. Logo eu, que sou tão virado (trabalhador)!

É uma faceta (epa!) da nossa língua... brasileira ou portuguesa?

Fonte: Wilson Liberato. O Pergaminho, 21 out. 2000.

Com base na leitura do texto, assinale a alternativa correta em relação aos elementos linguísticos que exemplificam a variação da língua brasileira.

- a) Termos como “alvarenga”, “catraia” e “regatão” estão associados ao universo da navegação fluvial e ao cotidiano ribeirinho. Assim, o texto evidencia uma variação linguística relacionada ao campo de atividade ou profissão dos falantes.
- b) Expressões como “bamburrado”, “bodado” e “virado” indicam formas de linguagem populares utilizadas em contextos informais. Nesse caso, o texto exemplifica uma variação linguística de natureza social, ligada ao nível de escolaridade ou ao grupo social dos falantes.
- c) Palavras como “carapanã”, “regatão” e “bamburrado” são típicas do vocabulário utilizado em regiões da Amazônia, como Rondônia. O estranhamento do narrador ao não compreender essas expressões evidencia uma variação linguística de natureza regional, relacionada ao espaço geográfico.
- d) O uso de palavras como “brabo”, “bamburrado” e “baculejo” demonstra marcas de informalidade próprias da linguagem cotidiana. Nesse sentido, o texto evidencia uma variação linguística de registro, relacionada ao grau de formalidade empregado pelos falantes em diferentes situações comunicativas.

18) Considerando a correspondência fonêmica na norma-padrão do português brasileiro, bem como os valores fonológicos assumidos por grafemas em diferentes contextos, determine o número total de fonemas presentes nas palavras “canhestro” e “ressabiado”. O número total de fonemas é, respectivamente:

- a) 7 e 9.
- b) 8 e 8.
- c) 8 e 9.
- d) 9 e 10.

19) Leia as orações a seguir e assinale a alternativa correta quanto à diferença de sentido provocada pelo uso da vírgula.

- I. O professor disse que, depois da aula, não gosta de conversar com os estudantes.
 - II. O professor disse, depois da aula, que não gosta de conversar com os estudantes.
- a) Em I, o adjunto adverbial "depois da aula" modifica a oração principal, indicando o momento da fala do professor, enquanto em II ele modifica apenas o verbo "conversar", restringindo o hábito do docente.
 - b) Em ambas as orações, a pontuação exerce uma função meramente estilística de realce, de modo que o deslocamento do adjunto adverbial não interfere na estrutura semântica, preservando o sentido de que a aversão do professor à conversa ocorre especificamente no período pós-aula.
 - c) Em I, a vírgula enfatiza o adjunto adverbial “depois da aula”, refere-se ao verbo “conversar”, ou seja, afirma-se que o professor não gosta de conversar após o término da aula. Em II, a vírgula enfatiza o adjunto adverbial “depois da aula” refere-se ao verbo “dizer”, indicando o momento em que ele disse que não gosta de conversar.
 - d) Em I, a vírgula enfatiza o adjunto adverbial “depois da aula” e ele se refere ao verbo “dizer”, ou seja, afirma-se que o professor disse não gostar de conversar após o término da aula. Em II, a vírgula enfatiza o adjunto adverbial “depois da aula” e ele se refere ao verbo “conversar”, indicando o momento em que ele não gosta de conversar.

20) “A equipe técnica veio analisando os relatórios até que a auditoria externa pudesse aprovar o seu trabalho.”

Assinale a alternativa em que o período acima é integralmente transposto para a voz passiva, respeitando sua estrutura sintática.

- a) Os relatórios vieram sendo analisados pela equipe técnica até que o seu trabalho pudesse ser aprovado pela auditoria externa.
- b) Os relatórios vieram sendo analisados pela equipe técnica até que pudesse ser aprovado os trabalhos pela auditoria externa.
- c) Os relatórios foram sendo analisados pela equipe técnica até que o trabalho seja aprovado pela auditoria externa.
- d) Os relatórios foram sendo analisados pela equipe técnica até que o trabalho pudesse ser aprovado pela auditoria externa.

21) Associe as colunas, relacionando as expressões às respectivas frases, onde são empregadas corretamente.

Expressões

- (1) ACERCA DE
- (2) CERCA DE
- (3) HÁ CERCA DE
- (4) A CERCA DE

Frases

- () Conversamos _____ uma melhor solução para o problema.
- () _____ uma semana conversamos sobre uma melhor solução para o problema.
- () Disseram _____ cem mil telespectadores.
- () _____ cem mil veículos saíram de São Paulo neste feriado.

A sequência correta dessa associação é:

- a) (1); (3); (4); (2).
- b) (4); (1); (2); (3).
- c) (2); (3); (1); (4).
- d) (3); (2); (4); (1).

22) Leia a oração abaixo.

Os que aqui se deparam desejam ser selecionados.

O termo destacado é um:

- a) artigo definido.
- b) pronome indefinido.
- c) pronome demonstrativo.
- d) pronome pessoal oblíquo.

23) Leia o texto abaixo.

Aula de filosofia

Eu só te poderia dar uma noção do nada se não tivéssemos nascido. Agora é tarde, é muito tarde, minha filha... Ah, deliciosamente tarde!

Fonte: QUINTANA, Mário. *Caderno H*. Porto Alegre: Globo, 1983. p. 68.

Considerando a estrutura sintática do texto acima e os conceitos de semântica e sintaxe, analise as assertivas a seguir.

- I. “Deliciosamente” é classificado como um advérbio de modo e está modificando o advérbio “tarde”.
- II. “Só” é classificada como uma palavra denotativa e indica exclusão e nesse contexto poderia ser substituída pelo termo “apenas”.
- III. “Muito” é classificado como um advérbio de intensidade e está modificando o advérbio “tarde”.
- IV. O termo “deliciosamente” expressa um julgamento e nesse caso, o advérbio é considerado um modalizador.

Sobre as assertivas acima, é correto afirmar que

- a) todas são verdadeiras.
- b) apenas I e II são verdadeiras.
- c) apenas III e IV são verdadeiras.
- d) apenas I, II e III são verdadeiras.

24) A vírgula é um sinal de pontuação que desempenha diversas funções na organização sintática do período, podendo indicar a separação de termos coordenados, o isolamento de elementos explicativos ou a marcação de deslocamentos dentro da oração. Entretanto, seu emprego inadequado pode provocar ambiguidade ou violar relações sintáticas fundamentais, como a ligação entre sujeito e predicado ou entre verbo e complemento.

Considerando essas normas da pontuação na Língua Portuguesa, assinale a alternativa em que a vírgula está empregada corretamente.

- a) Os candidatos que estudaram com antecedência obtiveram, nas avaliações mais recentes, desempenho superior à média geral.
- b) Os candidatos, que estudaram com antecedência obtiveram desempenho superior à média geral nas avaliações mais recentes.
- c) Os candidatos que estudaram, com antecedência nas avaliações mais recentes, obtiveram desempenho superior à média geral.
- d) Os candidatos que estudaram com antecedência, obtiveram desempenho superior à média geral nas avaliações mais recentes.

25) Associe as colunas relacionando a palavra ao seu respectivo processo de formação.

Palavras

- (1) Choro
- (2) Camelódromo
- (3) Boteco
- (4) Porquê

Processo de formação

- () Hibridismo.
- () Abreviação.
- () Derivação imprópria.
- () Derivação regressiva.

A sequência correta dessa associação é:

- a) (1); (4); (3); (2).
- b) (2); (3); (4); (1).
- c) (4); (2); (1); (3).
- d) (3); (1); (2); (4).

26) Marque a opção em que todos os verbos seguem a mesma conjugação de **colorir**, conforme norma-padrão da Língua Portuguesa.

- a) abolir, ruir, urgir, falir.
- b) agir, cair, sumir, demolir.
- c) fundir, traír, ressarcir, escandir.
- d) atribuir, retorquir, escandir, florir.

27) A questão refere-se ao fragmento da crônica de João Ubaldo Ribeiro.

Com mais de 50 anos de escrevinhação nas costas, descobri algumas ideias que muita gente faz da vida de um escritor. Por exemplo, tem quem ache que os escritores, notadamente entre eles mesmos, só falam difícil, uma proparoxítona para abrir, uma mesóclise para dar classe e um tetrassílabo para arrematar. “Em teu parecer, meu impertérrito amigo”, perguntaria eu ao Rubem Fonseca, durante nosso almoço periódico, “abater-se-á hoje, sobre a nossa urbe, uma formidanda intempérie?” Ao que o Zé Rubem reagiria com uma anástrofe, um mais-que-perfeito fazendo as vezes do imperfeito do subjuntivo e uma aliteração final *show* de bola, coisa de craque mesmo. “Augure do tempo fora eu, pressagiá-lo-ia libentíssimamente”, responderia ele. “Todavia, de tal não me trato.” E assim iríamos almoço afora, discutindo elevadíssimos assuntos, em linguagem só compreensível por indivíduos especiais.

Fonte: João Ubaldo Ribeiro. *Vida de escritor*. O Estado de S. Paulo, 3 jul. 2011. Disponível em: <https://www.google.com/search?q=http://www.estadao.com.br/noticias/impresso,vida-de-escritor.htm&authuser=2>. Acesso em: 14 mar. 2026.

Com base na leitura do fragmento apresentado, assinale a alternativa **incorreta** no que se refere aos recursos utilizados pelo autor para a construção do efeito de humor.

- a) O autor explora a variação linguística como recurso estilístico, gerando humor ao intercalar o registro coloquial e informal com uma linguagem arcaizante e de rigor gramatical extremo, visível no emprego de termos como "impertérrito" e "abater-se-á".
- b) O autor também utiliza metalinguagem, ao mencionar termos técnicos da gramática e da estilística (como proparoxítona, mesóclise e tetrassílabo) como se fossem recursos usados para dar sofisticação à fala. O humor surge porque esses elementos da língua são tratados de forma exagerada, como símbolos de erudição.
- c) As expressões “elevadíssimos assuntos” e “linguagem só compreensível por indivíduos especiais” reforçam o tom irônico do texto ao contrastar a banalidade do tema real da conversa (a previsão do tempo) com o vocabulário empolado utilizado, satirizando a pretensão de superioridade e o elitismo intelectual de certos círculos literários.
- d) O efeito de humor é construído pelo contraste entre o uso de termos técnicos da gramática (como "anástrofe" e "mais-que-perfeito") e a fluidez da linguagem cotidiana; no entanto, esse recurso corre o risco de tornar o texto excessivamente acadêmico, o que pode prejudicar o caráter literário e satírico da crônica ao distanciar o leitor comum que busca uma oralidade mais acessível.

28) Associe as colunas abaixo, preenchendo as lacunas das orações com a forma verbal correspondente da primeira coluna. Em seguida, assinale a alternativa que apresenta a sequência correta dessa associação.

Formas Verbais

Orações

- (1) detém () Piloto _____ na manobra do volante.
- (2) mantém () Eles tentam fugir, mas não conseguem: uma estranha força os _____ imóveis.
- (3) intervém () A FAB _____ a maior esquadrilha do Brasil.
- (4) mantém () A sintaxe de regência ocupa-se das relações de dependência que as palavras _____ na frase.

- a) (2); (1); (4); (3).
- b) (4); (2); (3); (1).
- c) (1); (3); (2); (4).
- d) (3); (4); (1); (2).

29) Leia as sentenças abaixo.

I. “O ex-promotor tinha cerrados os olhos.” (Érico Veríssimo)

II. O ex-promotor tinha cerrado os olhos.

Assinale a alternativa que analisa corretamente as propriedades gramaticais e semânticas das sentenças acima.

- a) Na sentença I, "cerrados" exerce a função de adjunto adnominal do substantivo "olhos", indicando uma característica intrínseca ao objeto; na sentença II, "cerrado" é o núcleo de um predicado verbal onde o verbo "ter" mantém sua transitividade plena e sentido original de posse.
- b) Ambas as sentenças apresentam construções de voz passiva sintética, diferenciando-se apenas pela concordância atrativa. Na primeira, o adjetivo concorda com o núcleo do sujeito "ex-promotor" de forma indireta; na segunda, o verbo "ter" atua como auxiliar de um tempo composto do modo subjuntivo.
- c) Na sentença I, o termo "cerrados" é um adjetivo com função de predicativo do objeto direto, conferindo à sentença um aspecto de estado resultante; na sentença II, ocorre uma locução verbal de tempo composto (Pretérito Mais-que-perfeito do Indicativo), em que o particípio é invariável, priorizando o aspecto perfectivo da ação.
- d) A primeira construção é um exemplo de "particípio absoluto", onde a concordância em gênero e número com o objeto direto é facultativa por razões estilísticas da literatura modernista; a segunda construção é a única gramaticalmente correta segundo a norma culta para indicar ações passadas anteriores a outras também passadas.

30) Leia a tira humorística de Mort Walker.



Fonte: Mort Walker. Recruta Zero. O Estado de São Paulo, São Paulo, 1 out. 2004.

Após a leitura da tira humorística, assinale a alternativa **incorreta** quanto à adequação da linguagem à situação comunicativa, considerando os elementos que contribuem para a eficiência da comunicação entre os interlocutores.

- a) O falante estava indignado com a péssima qualidade da comida, mas, para evitar confusão, ele, intencionalmente, construiu a frase de modo que o cozinheiro não a entendesse mesmo. Nessa hipótese, ele teria usado a frase apenas para extravasar sua irritação.
- b) No segundo quadrinho, o falante empregou a variedade padrão da língua, escolhendo palavras que seu ouvinte não conhecia; ou seja, esse falante não "ajustou", não adequou sua linguagem ao seu interlocutor. Isso impediu que o cozinheiro entendesse a pergunta.
- c) No terceiro quadrinho, o cozinheiro demonstra ter compreendido perfeitamente a pergunta feita pelo interlocutor e responde diretamente à crítica sobre a comida, explicando quem preparou o prato. Assim, não há problema de adequação linguística ou falha de comunicação entre os personagens.
- d) O falante foi incapaz de adequar a linguagem ao ouvinte; ele não percebe que, ao fazer a pergunta ao cozinheiro, deveria ter usado a variedade coloquial, popular da língua, falando de um modo mais simples. Assim, por exemplo: "Quem foi o indivíduo nocivo que preparou essa massa podre e nojenta?", ou de uma forma mais simples ainda: "Quem foi o maluco que fez essa porcaria?".

- 31)** Alguns pacientes podem apresentar a combinação fibrose pulmonar e enfisema. Quando estes pacientes apresentam uma exacerbação, pode ser difícil diferenciar a exacerbação do DPOC da exacerbação da fibrose pulmonar. Qual das alterações abaixo é mais sugestiva de uma exacerbação da doença intersticial, e não do enfisema?
- Aumento dos leucócitos.
 - Piora progressiva da dispneia.
 - Piora da tosse e aumento da produção do escarro.
 - A evidência de novas anormalidades alveolares generalizadas (vidro-fosco) em estudos de imagem.
- 32)** O tromboembolismo pulmonar em pacientes com DPOC exige um diagnóstico preciso, e deve ser considerado em pacientes com DPOC que se queixam de piora da dispneia no contexto de fatores de risco, como:
- obesidade, tromboembolismo pulmonar prévio, coagulopatias.
 - hospitalização por insuficiência cardíaca, obesidade, coagulopatias.
 - tromboembolismo pulmonar prévio, história de doença tromboembólica venosa, malignidade.
 - história de doença tromboembólica venosa, hospitalização por insuficiência cardíaca, malignidade.
- 33)** Mais de 380 fármacos podem causar pneumonite induzida por medicamentos. Considerando os fármacos listados abaixo, ordene-os em ordem decrescente de frequência de ocorrência (do mais frequente para o menos frequente) e assinale a alternativa correta.
- Quimioterápicos, como a bleomicina.
 - Agentes cardiovasculares, como a amiodarona.
 - Antibióticos, como a nitrofurantoína e a isoniazida.
 - Imunossuppressores, como metotrexato e infliximabe.
- (1); (2); (3); (4).
 - (3); (2); (4); (1).
 - (1); (3); (4); (2).
 - (4); (3); (2); (1).
- 34)** A criação de anticorpos droga-conjugados (ADCs) e seu efeito clínico precoce, resultou em uma mudança no desenvolvimento de novas terapias oncológicas. Como exemplo, o trastuzumabe deruxtecana foi aprovado em 2022 para tratar recidivas não ressecáveis ou metastáticas HER2-positivas de câncer de mama, câncer de pulmão não-pequenas-células não-ressecável ou metastático (NSCLC) com mutações HER2, além de adenocarcinoma da junção gastroesofágica tratado anteriormente com um regime à base de trastuzumabe. Os fatores associados ao aumento do risco de pneumonite para essa droga incluíram, **exceto**:
- idade mais jovem.
 - ascendência japonesa.
 - comprometimento renal leve, moderado ou grave.
 - saturação de oxigênio medida pela oximetria de pulso < 95% no basal.
- 35)** Um número crescente de terapias oncológicas direcionadas são usadas na prática clínica e muitas destas estão associadas com pneumonite relacionada a drogas (DRP). Com relação às DRPs, assinale a alternativa correta.
- É caracterizada pelo acúmulo de linfócitos nos pulmões.
 - A multidisciplinaridade está indicada apenas na condução do caso.
 - O risco potencial para desenvolver pneumonite fatal existe, embora os sintomas possam ser melhorados com a cessação da droga.
 - Um novo comprometimento pulmonar associado a novos sintomas respiratórios leva a um alto índice de suspeita diagnóstica em pacientes com esses novos agentes.
- 36)** A expansão das terapias oncológicas direcionadas levou a avanços terapêuticos substanciais para doenças malignas. No entanto, esses tratamentos podem resultar em toxicidades, incluindo pneumonite relacionada a drogas (DRP). Sobre o seu diagnóstico, pode-se afirmar que:
- o diagnóstico é geralmente de exclusão.
 - a avaliação clínica e radiológica acrescenta pouco.
 - os biomarcadores são importantes para o diagnóstico.
 - a dose acumulada e o tempo de exposição à droga em relação às alterações radiológicas devem ser considerados.

- 37) Na pneumonite droga-relacionada (DRP), os achados da tomografia computadorizada podem variar substancialmente de caso para caso, inclusive um único caso de DRP pode combinar mais de um padrão.
- Quais padrões tomográficos abaixo são comumente vistos em pacientes com pneumonite droga relacionada?
- a) Pneumonia em organização (PO), pneumonia intersticial não específica (PINE), pneumonite de hipersensibilidade (PH), pneumonia intersticial aguda (PIA).
 - b) Pneumonia intersticial aguda (PIA), pneumonia intersticial bronquiocêntrica (PIB), pneumonia em organização (PO), pneumonite de hipersensibilidade (PH).
 - c) Pneumonia em organização (PO), pneumonia intersticial usual (PIU), pneumonite de hipersensibilidade (PH), pneumonia intersticial bronquiocêntrica (PIB).
 - d) Pneumonia em organização (PO), pneumonia intersticial não específica (PINE), pneumonite de hipersensibilidade (PH), pneumonia intersticial usual (PIU).
- 38) A tomografia computadorizada de tórax de alta resolução está indicada para o paciente com asma grave caso presente:
- a) radiografia do tórax alterada.
 - b) sintomas responsivos à prednisona.
 - c) teste da função pulmonar consistente com obstrução.
 - d) alta taxa de exacerbação com biomarcadores T2 elevados.
- 39) Qual imunobiológico para asma está contraindicado na possibilidade de síndrome hipereosinofílica ou granulomatose eosinofílica com poliangite?
- a) Dupilumabe.
 - b) Omalizumabe.
 - c) Mepolizumabe.
 - d) Tezepelumabe.
- 40) Qual o principal objetivo do tratamento com imunobiológico na asma?
- a) Promover uma sensibilização alérgica perene.
 - b) Melhorar a função pulmonar e reduzir os sintomas.
 - c) Controlar a rinosinusite crônica com polipose nasal.
 - d) Reduzir ou retirar o corticoide oral sem perder o controle dos sintomas.
- 41) Grandes derrames pleurais podem contribuir para o agravamento da dispneia em pacientes com DPOC, à medida que alteram o equilíbrio elástico do pulmão e da parede torácica. Em paciente com DPOC exacerbado e com grande derrame pleural, o diagnóstico diferencial do derrame deve ser da seguinte origem, **exceto**:
- a) cardiovascular, como IC aguda.
 - b) neoplásica, como câncer de pulmão.
 - c) tromboembólica, como tromboembolismo pulmonar.
 - d) infecciosa, como empiema ou derrame parapneumônico.
- 42) A caracterização endotípica da asma contribui para a compreensão da heterogeneidade da doença. Marque a alternativa que **não** representa uma justificativa para a realização de endotipagem em pacientes com asma.
- a) Determinar a presença de sensibilização alérgica isolada.
 - b) Permitir a identificação de vias inflamatórias predominantes na doença.
 - c) Estratificar pacientes quanto ao risco de exacerbações e progressão da doença.
 - d) Orientar a seleção de terapias direcionadas a mecanismos inflamatórios específicos.
- 43) O transplante pulmonar é uma terapia bem estabelecida para pacientes com doença pulmonar avançada e pode ser uni ou bilateral. Em qual das patologias abaixo o transplante pulmonar deve ser obrigatoriamente bilateral?
- a) Sarcoidose.
 - b) Bronquiectasia não fibrocística.
 - c) Fibrose pulmonar idiopática(FPI).
 - d) Lesão pulmonar grave causada pela COVID-19.

- 44) A pletismografia é um exame de função pulmonar utilizado para avaliar de forma detalhada a mecânica respiratória, medindo os volumes pulmonares, a resistência das vias aéreas e a capacidade de transporte de ar. Com relação à pletismografia, assinale a alternativa correta.
- O pletismógrafo mede o volume total compressível no tórax, e sua acurácia é afetada pela presença de espaços aéreos mal ventilados, que frequentemente resulta em subestimativa do volume pulmonar pelas técnicas de diluição dos gases.
 - Quando a CV(F) se situa na faixa prevista, a CPT (capacidade pulmonar total) raramente será reduzida, de modo que sua medida é supérflua.
 - O diagnóstico de obstrução ao fluxo aéreo pode ser feito pelo encontro de condutância específica de vias aéreas e/ou volume residual elevados.
 - Em pacientes com DPOC, o componente periférico reduz dramaticamente enquanto que o valor absoluto da Rva pode permanecer inalterado devido à compensação resultante da hiperinsuflação.
- 45) A capacidade vital pulmonar (CV) é a quantidade máxima de ar que pode ser expelida dos pulmões após uma inspiração máxima. Já o pico de fluxo expiratório (PFE) é a velocidade máxima com que o ar sai dos pulmões durante uma expiração forçada, após uma inspiração profunda. Ambos são medidos na espirometria. Em pacientes com doença pulmonar obstrutiva, associe cada medida ao principal determinante fisiológico correspondente. Considere que, mais de um determinante fisiológico pode se relacionar com a mesma medida.

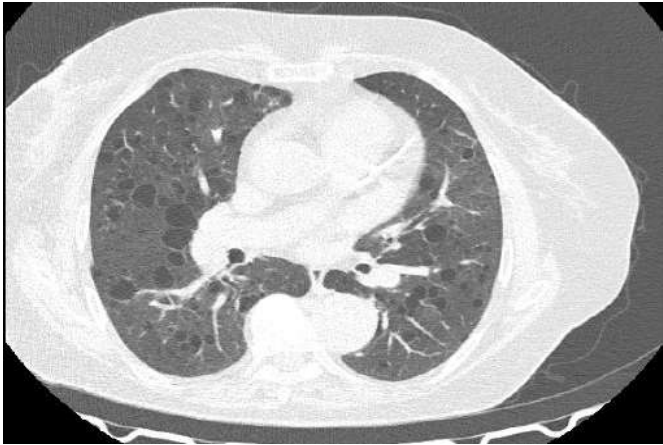
Medida	Principal determinante fisiológico
(1) Capacidade vital	() Força muscular.
(2) Pico de fluxo expiratório	() Retração elástica.
	() Volume pulmonar.
	() Função parenquimatosa.

A sequência correta dessa associação é:

- (2); (2); (1); (1).
 - (1); (1); (2); (2).
 - (2); (2); (2); (1).
 - (2); (1); (2); (2).
- 46) Qual das infecções abaixo representa uma contraindicação absoluta ao transplante pulmonar?
- Soropositividade para HIV.
 - Infecção ativa por hepatite B e/ou C.
 - Infecção por *Burkholderia cenocepacia* ou *Burkholderia gladioli*.
 - Ter evidência de infecção ativa por *Mycobacterium tuberculosis*.
- 47) Marque a opção que é considerada uma contraindicação absoluta ao transplante pulmonar.
- Esclerodermia sem comprometimento esofágico.
 - Cirurgia torácica extensa com ressecção pulmonar.
 - Doença coronariana sem possibilidade de correção.
 - Neoplasia de pele não melanoma, localizada, tratada corretamente.
- 48) As neoplasias estão entre as principais complicações após a realização do transplante pulmonar. Sobre as neoplasias após esse transplante, informe verdadeiro (V) ou falso (F) para as assertivas abaixo e, em seguida, marque a opção que apresenta a sequência correta.
- () Existe uma relação entre o desenvolvimento de leucemia e a infecção pelo vírus Epstein-Barr.
 - () Pacientes que recebem imunossupressores possuem maior risco de desenvolvimento de neoplasias.
 - () A infecção recorrente por citomegalovírus (CMV) é considerada um fator de risco para o desenvolvimento de linfoma.
 - () As neoplasias mais comuns nesse grupo de pacientes são as doenças linfoproliferativas, como linfomas e leucemias.
- (F); (F); (V); (V).
 - (F); (V); (V); (F).
 - (V); (F); (F); (V).
 - (V); (V); (F); (F).

- 49) Em pacientes submetidos a transplante pulmonar, a profilaxia antifúngica é realizada para reduzir o risco de infecções oportunistas mais comuns. Assinale a opção que **não** é alvo habitual dessa profilaxia.
- Candida* spp.
 - Aspergillus* spp.
 - Pneumocystis jirovecii*.
 - Histoplasma capsulatum*.
- 50) A avaliação da viabilidade do ventrículo direito é essencial para a indicação de transplante pulmonar em pacientes com doenças vasculares. Essa avaliação pode ser feita através de qual exame?
- Angiotomografia arterial e/ou venosa de tórax.
 - Ressonância magnética e/ou cintilografia miocárdica.
 - Teste cardiopulmonar de exercício e/ou pletismografia.
 - Ecodopplercardiograma transtorácico e/ou transesofágico.
- 51) O diagnóstico histopatológico do mesotelioma pleural maligno é difícil pois os seus padrões morfológicos podem simular uma variedade de malignidades, como:
- carcinomas, sarcomas, linfomas, mielomas.
 - carcinomas, sarcomas, linfomas, melanomas.
 - carcinomas, sarcomas, leucemias, mielomas.
 - carcinomas, sarcomas, leucemias, melanomas.
- 52) Embora o risco de desenvolver mesotelioma maligno seja muito maior entre os trabalhadores da indústria do amianto, nem todos os trabalhadores expostos desenvolvem a doença, o que levou a uma busca por fatores genéticos que possam predispor um indivíduo à essa doença, especialmente em famílias com vários indivíduos afetados. Qual dos genes abaixo foi identificado como tendo um papel importante na genética desses pacientes?
- Alfafetoproteína.
 - CEA (antígeno carcinoembrionário).
 - Ca 15-3 (antígeno cancerígeno 15-3).
 - BAP1 (proteína 1 associada a BRCA1).
- 53) O diagnóstico do mesotelioma pleural maligno depende da integração entre quadro clínico, imagem e análise anatomopatológica. Assinale a alternativa correta.
- A ressonância magnética é o método mais sensível e deveria ser considerado em todos os casos.
 - A presença de dor no peito sugere invasão da parede torácica e representa inoperabilidade cirúrgica.
 - O PET-CT (tomografia computadorizada acoplada à tomografia por emissão de pósitrons) é útil apenas para detectar metástases à distância.
 - Apenas a tomografia torácica permite visualizar a efusão pleural, a presença de massas pleurais e avaliar os gânglios linfáticos hilares e mediastinais.
- 54) Analise as afirmativas abaixo sobre o uso da Prova Tuberculínica (PT) e do IGRA, testes diagnósticos usados para detectar a infecção pelo *Mycobacterium tuberculosis*.
- Tanto a Prova Tuberculínica (PT) quanto o IGRA podem ser utilizados como teste diagnóstico para ILTB, não havendo evidências suficientes para priorização de qualquer dos exames.
 - Antes de iniciar o tratamento da ILTB (infecção latente por tuberculose), deve-se afastar a TB ativa.
 - Ambos os exames podem ser realizados em série, a depender da indicação.
 - PHIV (pessoas vivendo com o HIV) contato de tuberculose pulmonar (independentemente do CD4), deve receber o tratamento da ILTB, não havendo necessidade da realização do IGRA ou da PT, mesmo que já tenha tratado tuberculose previamente.
- Estão corretas **apenas** as afirmativas:
- I e II.
 - I, III e IV.
 - II e III.
 - I e IV.

- 55) Paciente AHSM, 78 anos, sexo feminino, queixa-se de dispneia mMRC III e sibilos, principalmente aos esforços há cerca de 05 anos. Nega tosse. Relata diagnóstico de asma na idade adulta. Submetida recentemente à ilecolectomia direita estendida aberta por adenocarcinoma de cólon transverso. Exames de imagem não evidenciam metástases. Ex-tabagista, 30 anos/maço.



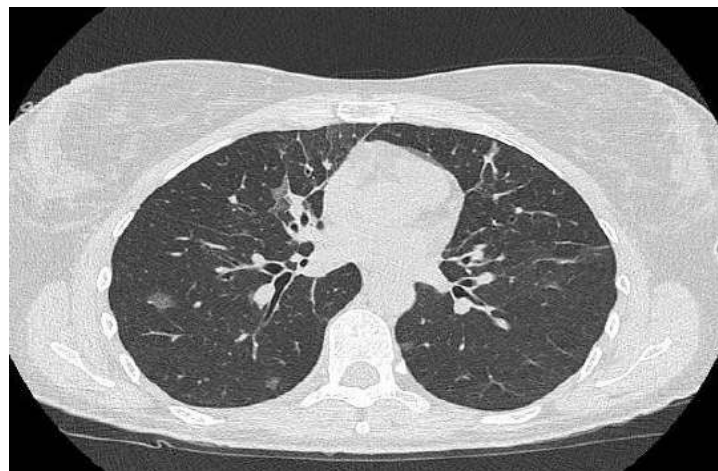
Fonte: Banca examinadora, 2026.

De acordo com o caso clínico e com a imagem apresentados acima, qual o diagnóstico?

- a) Bronquiolite obliterante.
- b) Linfangioleiomiomatose (LAM).
- c) Enfisema pulmonar panlobular.
- d) Histiocitose de Células de Langerhans (HCL).

As questões 56 e 57 se referem ao caso clínico abaixo.

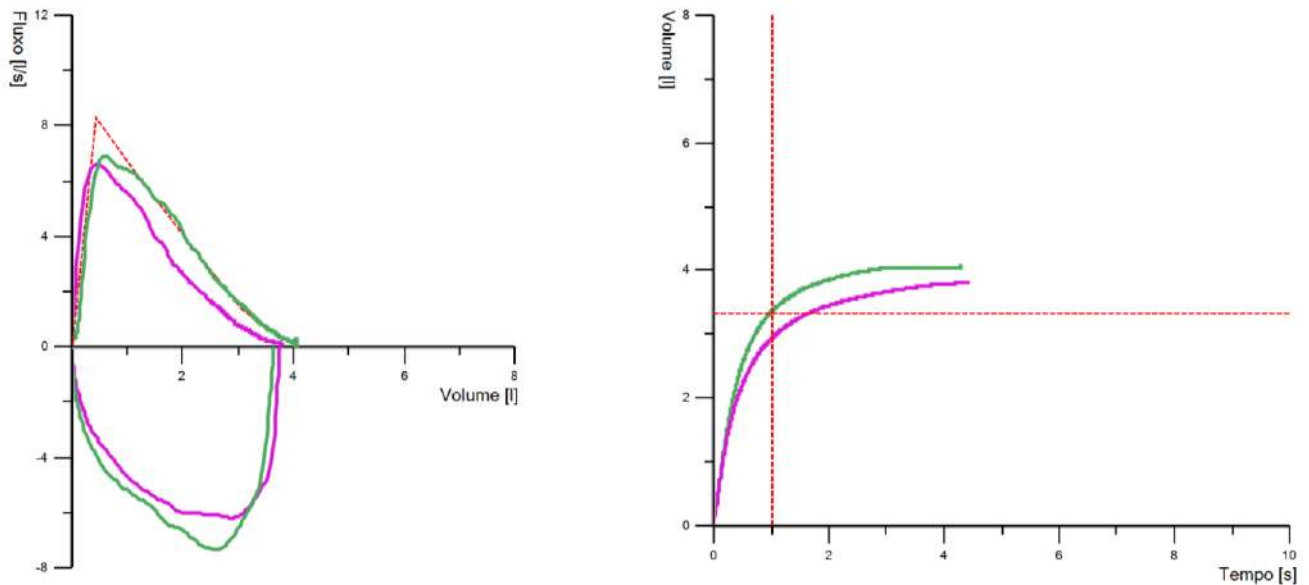
Paciente de 35 anos, sexo masculino, admitido no ambulatório de pneumologia com relato de que esteve internado há cerca de 1 mês por dispneia ao subir escadas, tosse com pouca expectoração amarelada e sibilos intermitentes, de início há 2 meses. Trouxe prescrição de alta hospitalar, que consta: salmeterol 25mcg + fluticasona 125mcg 02 jatos de 12/12h, salbutamol "SN" e corticoide oral 20mg, com desmame progressivo. Paciente relata remissão dos sintomas acima após a alta hospitalar, porém há cerca de 15 dias houve retorno desses sintomas. Nega asma na infância. Nega tabagismo. Refere rinossinusite crônica e atopias a mofo e poeira. História familiar positiva para asma. Contato com infestação de pombos próximo ao local de moradia (casa com telhado com pombo). Galinha no sítio do pai, contato cerca de 1x/semana. Ao exame: BEG, eupneica. Grasnidos à ausculta pulmonar.



Fonte: Banca examinadora, 2026.

- 56) Foi diagnosticado com Pneumonite de hipersensibilidade. O que mais seria necessário para corroborar esse diagnóstico no caso apresentado?
- a) Biópsia pulmonar.
 - b) Coleta de antígenos séricos específicos, como IgA e IgG.
 - c) Avaliação de um médico especialista em medicina do trabalho.
 - d) Coleta de uma história clínica completa de exposições focadas em estabelecer o tipo, extensão e relação temporal da exposição aos sintomas.

57) Esse paciente apresenta os seguintes exames: leucócitos 4590/mm³ (eosinófilos 11,1% 510/mm³) e a espirometria:



	Unidade	Pred.	LLN	Pre	%Pred.
CVF	l	⁽³⁴⁾ 4,08	3,44	3,82	94%
VEF1	l	⁽³⁴⁾ 3,33	2,72	2,94	88%
VEF1/CVF	%	⁽³⁴⁾ 81,43	72,93	76,98	95%
FEF25-75/FVC	%/s	⁽³⁴⁾ 78	48	64	82%
FEF25-75	l/s	⁽³⁴⁾ 3,21	1,83	2,44	76%
FEF50	l/s	⁽³⁴⁾ 3,92	2,19	2,83	72%
FEF75	l/s	⁽³⁴⁾ 1,34	0,71	1,01	75%
PFE	l/s	⁽³⁴⁾ 8,30	6,23	6,61	80%
VEx	l			0,07	
tPFE	ms			64	
tExp	s			4,5	

Fonte: Banca examinadora, 2026.

No caso de asma confirmada, já estaria indicado imunobiológico? Assinale a alternativa com a resposta e a justificativa correta para essa indicação.

- Não, falta avaliar o IgE.
- Sim, indicaria o imunobiológico e o afastamento de alérgenos.
- Não, a paciente ainda não está com a dose máxima de corticoide.
- Sim, pois a paciente apresenta eosinofilia e sintomas persistentes.

58) As Pneumonites de hipersensibilidade podem apresentar padrões fibróticos ou não fibróticos. Considerando os achados de tomografia computadorizada de alta resolução (TCAR), associe cada padrão à sua respectiva característica. Considere que, mais de uma característica pode se associar à mesma pneumonite de hipersensibilidade.

Pneumonites de hipersensibilidade Características

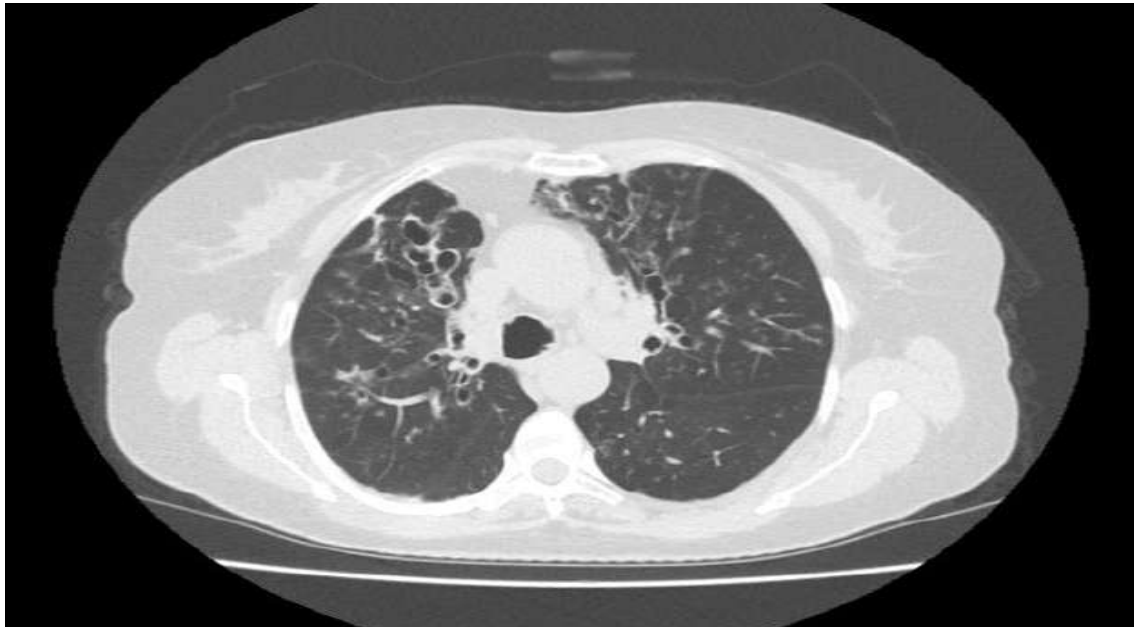
- | | |
|-------------------|--|
| (1) Fibrótica | () Opacidade em vidro fosco irregular ou difusa. |
| (2) Não fibrótica | () Atenuação em mosaico com sinal de três densidades. |
| | () Atenuação em mosaico e aprisionamento aéreo lobular associado a nódulos centrolobulares. |
| | () Nódulos centrolobulares mal definidos difusos e opacidade em vidro fosco afetando todas as zonas pulmonares. |

A sequência correta dessa associação é:

- (2); (2); (1); (1).
- (1); (1); (2); (1).
- (2); (2); (2); (1).
- (2); (1); (1); (2).

- 59) Paciente com diagnóstico de asma grave eosinofílica, em uso regular de LABA + CI, LAMA, imunobiológico 1x/mês, mantém exacerbações frequentes, com queixa de tosse com expectoração purulenta há 1 semana, sibilos esporádicos e dispnéia aos grandes esforços, como deambular poucos metros. Ao exame: SatO₂ 97% em ar ambiente. Sons respiratórios audíveis universalmente, sibilos expiratórios em terço médio e base direita.

Apresenta a seguinte TC de tórax:



Fonte: Banca examinadora, 2026.

Qual é a provável etiologia das bronquiectasias?

- a) Fibrose cística.
 - b) Tuberculose pulmonar.
 - c) Imunodeficiência comum variável.
 - d) Aspergilose broncopulmonar alérgica.
- 60) Na tuberculose pulmonar, os achados radiológicos diferem entre a fase primária e a secundária da doença. Associe cada tipo de tuberculose às alterações mais frequentemente observadas em exames de imagem.

Associe as colunas, relacionando o tipo de tuberculose às respectivas alterações mais frequentes. Considere que, mais de uma alteração pode ser relacionada com o mesmo tipo de tuberculose.

Tipo de Tuberculose	Alterações mais frequentes
(1) Primária	() Linfonomegalias hilares e/ou mediastinais.
(2) Secundária	() Envolvimento bilateral frequente, com múltiplas lesões em mais de um lobo.
	() Cavidades associadas a nódulos do espaço aéreo (disseminação broncogênica).
	() Opacidades parenquimatosas heterogêneas comprometendo mais de um segmento ou lobo.

A sequência correta dessa associação é:

- a) (1); (2); (1); (2).
- b) (2); (1); (1); (2).
- c) (2); (2); (1); (1).
- d) (2); (1); (2); (1).

RASCUNHO

RASCUNHO



EXAME DE ADMISSÃO
LEIA COM ATENÇÃO AS INSTRUÇÕES ABAIXO

1. Este caderno de questões contém 01 (uma) prova de Gramática e Interpretação de Texto, composta de 30 (trinta) questões objetivas, numeradas de 01 (um) a 30 (trinta) e 01 (uma) prova de Conhecimentos Especializados, composta de 30 (trinta) questões objetivas, numeradas de 31 (trinta e um) a 60 (sessenta).
2. Ao receber a ordem do Chefe/Fiscal de Setor, **confira** se:
 - ▶ a numeração das questões e a paginação estão corretas;
 - ▶ todas as questões estão perfeitamente legíveis. Sendo detectada alguma anormalidade de impressão, solicite **imediatamente** ao Chefe/Fiscal de Setor a substituição do caderno de questões; e
 - ▶ a "versão" da prova e a "especialidade" constantes deste caderno de questões correspondem aos campos "versão" e "especialidade" contidos em seu Cartão de Respostas.
3. O caderno de questões pode ser utilizado livremente como rascunho (para cálculos, desenhos etc.).
4. Iniciada a prova, é vedado formular perguntas.
5. Não será permitido ao candidato, sob pena de exclusão, realizar a prova portando, junto ao corpo ou sobre a mesa, óculos escuros; brincos; quaisquer adornos ou equipamentos na região das orelhas; colar; pulseira de qualquer tipo ou material (inclusive as de cunho religioso); gorro, "bibico", lenço ou faixa de cabeça, chapéu, boné ou similares; qualquer recipiente ou embalagem que não seja fabricado com material transparente, tais como garrafas e embalagens, luvas; cachecol; bolsa, mochila, pochete; livros, manuais, impressos, cadernos, folhas avulsas de qualquer tipo e/ou anotações (inclusive o cartão de informação); lápis; lapiseira; borracha; régua; caneta de corpo não transparente e/ou com tinta apagável; calculadora; protetores, abafadores, tampões e/ou similares auriculares; telefone celular, *smartphone* ou similar; *notebook*, *tablet*; *pen drive*; máquina fotográfica; relógio de qualquer tipo; controle ou chave de alarme; aparelhos sonoros, fonográficos, de comunicação ou de registros eletrônicos; e/ou quaisquer instrumentos que recebam, transmitam ou armazenem informações. Não é permitido o porte de armas de qualquer espécie, ainda que detenha autorização para o respectivo porte, ou que esteja uniformizado e/ou de serviço. Os objetos são de responsabilidade do candidato.
6. No Cartão de Respostas, preencha **apenas uma opção** (a, b, c ou d) de cada questão, com caneta esferográfica de tinta na cor azul ou preta, conforme instrução contida no próprio Cartão de Respostas.
7. Qualquer outra forma de marcação que estiver em desacordo com as instruções contidas no Cartão de Respostas, com marcação dupla, rasurada, emendada, campo de marcação não preenchido integralmente ou fora do espaço designado para as respostas e para a assinatura, bem como a falta desta, serão de inteira responsabilidade do candidato e também **considerados incorretos**.
8. Tenha muito cuidado com o seu Cartão de Respostas para **não** amassá-lo, molhá-lo, dobrá-lo, rasgá-lo, manchá-lo ou, de qualquer modo, danificá-lo. O Cartão de Respostas não será substituído.
9. **A prova terá a duração de 4 (quatro) horas e 20 (vinte) minutos.** Recomenda-se ao candidato iniciar a marcação do Cartão de Respostas nos últimos 20 minutos do tempo total de prova.
10. Por razões de segurança e sigilo, uma vez iniciadas as provas, o candidato deverá permanecer **obrigatoriamente** no Setor de Provas por, no mínimo, **2 (duas) horas** após o seu início. O caderno de questões só poderá ser levado pelo candidato que permanecer no Setor de Provas por, no mínimo, **4 (quatro) horas**.
11. Em nenhuma hipótese, o candidato poderá se ausentar do Setor de Provas levando consigo seu Cartão de Respostas ou qualquer folha de respostas que lhe tenha sido entregue.
12. **É obrigatório** que o candidato assine a Relação de Chamada e o Cartão de Respostas, e entregue o Cartão de Respostas.
13. A desobediência a qualquer uma das determinações constantes no presente caderno de questões, no Cartão de Respostas e nas Instruções Específicas (IE) poderá implicar a **não** correção da prova e à exclusão do Exame.