



ARTES VISUAIS Licenciatura

LEIA COM ATENÇÃO AS INSTRUÇÕES ABAIXO.

1. Verifique se, além deste Caderno, você recebeu o **CARTÃO-RESPOSTA**, destinado à transcrição das respostas das questões de múltipla escolha, da questão discursiva e das questões de percepção da prova.
2. Confira se este Caderno contém a questão discursiva e as objetivas de múltipla escolha, de Formação Geral Docente e do Componente Específico da área, e as relativas à sua percepção da prova. As questões estão assim distribuídas:

Partes	Tipo	Número das questões
Formação Geral Docente	Objetivas	01 a 27
Componente Específico	Discursiva	***
	Objetivas	28 a 63
Questionário de Percepção da Prova	***	01 a 09

3. Verifique se a prova está completa, se o seu nome está correto no **CARTÃO-RESPOSTA** e se a **área de avaliação** e o **número do caderno de prova** correspondem ao do **CARTÃO-RESPOSTA**. Caso contrário, avise imediatamente ao Chefe de Sala.
4. Assine o **CARTÃO-RESPOSTA** no local apropriado, com caneta esferográfica **de tinta preta, fabricada em material transparente**.
5. Responda à questão discursiva em, no máximo, 30 linhas. Qualquer texto que ultrapasse o espaço destinado à resposta será desconsiderado.
6. A prova terá duração de **quatro horas e meia**. Lembre-se de reservar um período para transcrição das respostas para o **CARTÃO-RESPOSTA**.
7. Ao terminar a prova, acene para o Chefe de Sala e aguarde-o em sua carteira. Ele então irá proceder à sua identificação, recolher o seu material de prova e coletar a sua assinatura na Lista de Presença.
8. Atenção! Você deverá permanecer na sala de aplicação por, no mínimo, **duas horas** a partir do início da prova.
9. Você só poderá levar o **rascunho do CARTÃO-RESPOSTA** (espaço para anotação das questões) quando faltarem **30 minutos** para o término da prova. Nele só poderão constar as marcações das questões objetivas.
10. O **CARTÃO-RESPOSTA** e o **caderno de prova** deverão ser entregues ao Chefe de Sala ao término da prova.



QUESTÃO 01

A Lei n. 14.191/2021, que alterou a Lei de Diretrizes e Bases da Educação Nacional, caracteriza-se como um avanço nas políticas educacionais que tratam da educação de pessoas surdas. Em seu artigo 60-A, lê-se o seguinte:

Art. 60-A. Entende-se por educação bilíngue de surdos, para os efeitos desta Lei, a modalidade de educação escolar oferecida em Língua Brasileira de Sinais (Libras), como primeira língua, e em português escrito, como segunda língua, em escolas bilíngues de surdos, classes bilíngues de surdos, escolas comuns ou em polos de educação bilíngue de surdos, para educandos surdos, surdo-cegos, com deficiência auditiva sinalizantes, surdos com altas habilidades ou superdotação ou com outras deficiências associadas, optantes pela modalidade de educação bilíngue de surdos.

Disponível em: <http://planalto.gov.br>. Acesso em: 4 jul. 2024.

Considerando a complexidade do processo educacional em relação à Educação Especial e Inclusiva, assinale a opção que apresenta uma das conquistas trazidas pela Lei em questão.

- A** Garantia da inclusão das pessoas surdas no mercado de trabalho.
- B** Acesso das pessoas surdas, de forma universal, à tecnologia assistiva.
- C** Reconhecimento da identidade cultural e linguística das pessoas surdas.
- D** Fim da discriminação e exclusão das pessoas surdas no ambiente escolar.

QUESTÃO 02

Uma escola de um assentamento rural convidou os responsáveis legais pelos estudantes para cooperar na tarefa de plantar arroz em um terreno da escola. Após visualizarem o terreno, eles comentaram o seguinte:

responsável 1 — Conseguiremos plantar 15 *quadros* de arroz.

responsável 2 — Nesse terreno, plantaremos muito arroz; ele mede 1 *tarefa*.

Quadro e *tarefa* são unidades de medida utilizadas por essa comunidade para saber o tamanho dos terrenos. Uma professora, ao ouvir a conversa, pensou que essa seria uma boa oportunidade para realizar uma prática que fomentasse a cooperação entre a escola, os responsáveis e o assentamento rural.

Considerando essa situação, assinale a opção que apresenta uma prática docente que articula a instituição escolar, os responsáveis e a comunidade local.

- A** Realizar uma dinâmica em que os estudantes meçam o terreno e colem os dados para analisá-los em sala de aula, promovendo posteriormente a exposição desses dados no ambiente escolar.
- B** Pedir aos responsáveis que expliquem aos estudantes a história do assentamento rural e a importância do plantio do arroz para as famílias, além de ensinar as formas locais de medição da terra.
- C** Solicitar aos alunos que pesquisem na Internet os conceitos de *quadro* e *tarefa* e, em seguida, realizem uma atividade que relacione essas noções com os conteúdos desenvolvidos em sala de aula.
- D** Apresentar as diferentes formas de mensurar um terreno, com foco nas unidades de medida mais usuais no território nacional, e solicitar aos estudantes que plantem e colham o arroz no terreno da escola.

QUESTÃO 03

TEXTO 1



Disponível em: <https://blogdoluca.com/wp-content/uploads/Mafalda-1-mi-mama-portugues.jpg>.

Acesso em: 7 maio 2024.

TEXTO 2



Disponível em: <https://blogdoluca.com/wp-content/uploads/Libertad-e-a-escola-2-a-sra-me-fascina-1.jpg>.

Acesso em: 7 maio 2024.

Considerando-se as teorias pedagógicas, é correto afirmar que as tirinhas apresentadas têm em comum o fato de abordarem

- A** a construção do conhecimento a partir da valorização das interações sociais dentro e fora do espaço escolar, focalizando a afetividade e as relações interpessoais.
- B** a preocupação com atividades de ensino que estão relacionadas com a realidade imediata dos estudantes, contribuindo para o desenvolvimento da aprendizagem.
- C** a prática interdisciplinar que considera os conhecimentos prévios dos estudantes, ao mesmo tempo em que valoriza os conhecimentos enciclopédicos tradicionais.
- D** a participação ativa do estudante no processo de ensino e de aprendizagem, destacando suas habilidades de analisar, questionar e criticar o contexto no qual está inserido.

**QUESTÃO 04**

Diante de relatos constantes, feitos por estudantes de uma escola, de casos de violência contra a mulher na comunidade em que se localiza a instituição, professores decidem realizar ações voltadas a esse tema. Os docentes pretendem desenvolver, de forma transversal e interdisciplinar, atividades de divulgação da Lei Maria da Penha e de seus recursos de assistência e denúncia. O desafio, no entanto, é abordar a questão por meio de diferentes pontos de vista e engajar os vários agentes sociais na prevenção e no combate à violência contra a mulher.

Com a finalidade de abordar a temática sob vários ângulos e engajar os estudantes e a comunidade escolar na prevenção e no combate à violência contra a mulher, uma estratégia adequada nessa situação seria

- A** solicitar aos estudantes a produção de textos informativos sobre a temática e distribuí-los para os colegas de sala.
- B** realizar projeto de intervenção na escola com a participação de professores, famílias, conselhos e coletivos que abordem o tema.
- C** utilizar, durante as aulas, músicas, filmes e outras mídias que favoreçam a reflexão sobre a temática por meio de várias linguagens.
- D** propor ações de valorização do universo feminino no Dia Internacional da Mulher, envolvendo a participação de toda a comunidade escolar.

QUESTÃO 05

Uma professora do Ensino Médio explicou aos seus alunos que a utilização de recursos naturais de maneira insustentável pode levar à degradação ambiental e ao esgotamento desses recursos. Na sequência, apresentou duas propostas de atividades: i) compostagem para reduzir o desperdício de alimentos na escola; ii) feira de ciências com apresentação de trabalhos sobre fontes de energia renováveis. A partir dessas propostas, os alunos, organizados em grupo, deverão desenvolver projetos durante todo o semestre. O objetivo desses projetos é estimular a leitura e a interpretação de informações sobre ciência difundidas na mídia.

Nessa situação, ao final desses projetos, os estudantes deverão compreender que as comunidades científicas produzem conhecimento considerando que os sistemas naturais e humanos são

- A** interdependentes e que a ciência se desenvolve por meio da superação e construção de novos paradigmas.
- B** dependentes e que a ciência é uma prática neutra, sendo o seu desenvolvimento associado a aspectos culturais.
- C** codependentes e que o método científico oferece hipóteses explicativas, a partir da utilização e produção de modelos irrefutáveis.
- D** independentes e que o método científico assegura as consequências sociais da ciência e atesta a confiabilidade de generalizações explicativas.

Área livre

QUESTÃO 06

TEXTO 1

A interseccionalidade é uma conceituação do problema que busca capturar as consequências estruturais e dinâmicas da interação entre dois ou mais eixos da subordinação. Ela trata especificamente da forma pela qual o racismo, o patriarcado, a opressão de classe e outros sistemas discriminatórios criam desigualdades básicas que estruturam as posições relativas ao gênero, à raça, às etnias, às classes e outras. Além disso, a interseccionalidade trata da forma como ações e políticas específicas geram opressões que fluem ao longo de tais eixos, constituindo aspectos dinâmicos ou ativos do desempoderamento.

CRENSHAW, K. Documento para o encontro de especialistas em aspectos da discriminação racial relativos ao gênero. *In: Estudos feministas*, p. 171-188, Ano 10, 2002 (adaptado).

TEXTO 2



Disponível em: <https://partidanet.wordpress.com/2017/05/19/dororidade-o-que-e-ou-o-que-pretende-ser/>. Acesso em: 26 set. 2024.

Considerando a situação apresentada na figura e a aplicação do conceito de interseccionalidade na comunidade escolar, assinale a opção que indica uma proposta capaz de promover o direito à identidade de gênero, classe e raça, entre os integrantes de uma escola.

- A** Realizar, periodicamente, rodas de conversa que envolvam a comunidade escolar, a fim de estimular ações de enfrentamento das múltiplas opressões que levam à invisibilização dos sujeitos.
- B** Reproduzir na escola campanhas elaboradas por organismos internacionais sobre questões de gênero e raça, com o intuito de sensibilizar estudantes e professores sobre a importância da temática.
- C** Estabelecer parcerias com centros de referência de atendimento à mulher, com vistas a ampliar os recursos e as orientações para enfrentar situações que geram opressões relacionadas a fatores culturais, institucionais e sociais.
- D** Convidar especialistas renomados para realizar palestras na escola, destacando a importância da diversidade racial e de gênero para superar situações que geram opressões relacionadas a fatores culturais, institucionais e sociais.



QUESTÃO 07

Dentro do movimento escolanovista, desenvolveu-se, nos Estados Unidos, uma de suas mais destacadas correntes, a pedagogia pragmática ou progressivista, cujo principal representante foi John Dewey. As ideias desse educador exerceram influência significativa no movimento da Escola Nova na América Latina e, particularmente, no Brasil. Com a liderança de Anísio Teixeira e outros educadores, formou-se, no início da década de 1930, o Movimento dos Pioneiros da Escola Nova, cuja atuação foi decisiva na formulação da política educacional, na legislação, na investigação acadêmica e na prática escolar.

LIBÂNEO, J. C. *Didática*. 2. ed. São Paulo: Cortez, 2013 (adaptado).

No que compete às práticas escolares, conforme o movimento escolanovista, é esperado que

- A** o docente exponha o conteúdo ao estudante, realize exercícios de fixação e o avalie para fins de verificação da aprendizagem.
- B** os conteúdos de ensino sejam selecionados e organizados a partir de conhecimentos e valores sociais acumulados pela humanidade.
- C** a aprendizagem se desenvolva a partir de uma progressão lógica, cujos conteúdos tenham sido previamente hierarquizados por especialistas do currículo.
- D** a escola propicie ao estudante um processo de ensino e de aprendizagem ativo, construtivo e experimental, em consonância com as etapas de seu desenvolvimento.

QUESTÃO 08

Em uma escola pública de Ensino Médio de um município onde há comunidades indígenas e quilombolas, verificou-se, durante a pandemia de Covid-19, uma situação de negação da ciência em relação ao uso de medicamentos produzidos pela indústria farmacêutica. Como estratégia para lidar com isso, a equipe pedagógica e os professores desenvolveram um projeto para esclarecer o valor de pesquisas científicas na solução de diversos problemas de saúde. Entretanto, como consequência, ocorreu a descrença dos estudantes em saberes tradicionais locais, notadamente os de cultura indígena e quilombola, como o uso de chás e emplastos para certas enfermidades.

Nessa situação, uma estratégia pedagógica adequada para tratar o problema de descrença relatado é solicitar aos estudantes que

- A** busquem, em bibliotecas ou em recursos on-line, artigos científicos sobre as origens do uso de chás e emplastos pelos povos indígenas e quilombolas, com foco na importância cultural desses elementos.
- B** estudem, guiados por líderes religiosos, saberes tradicionais de eficácia comprovada, como os chás e emplastos mencionados, e apresentem bons exemplos dessas substâncias aos colegas em sala de aula.
- C** pesquisem, em suas comunidades, o uso de plantas medicinais comuns em chás e emplastos e também utilizadas pela indústria farmacêutica em medicamentos, para discutirem o tema com os colegas em sala de aula.
- D** entrevistem detentores de conhecimento tácito, a exemplo de profissionais liberais, indagando-os sobre seu entendimento acerca do uso de chás e emplastos e convidando um dos entrevistados para palestrar na escola.

QUESTÃO 09

A Secretaria de Educação encaminhou diretrizes gerais para que cada unidade de ensino da rede pública formule, democraticamente, junto à comunidade escolar, seu projeto político-pedagógico (PPP). O PPP deve contemplar aspectos relacionados aos conteúdos, aos métodos e à avaliação dos processos de ensino e de aprendizagem, considerando a diversidade e as diferenças que permeiam os contextos locais.

A partir da perspectiva descrita, assinale a opção que apresenta uma ação adequada da gestão democrática na construção do PPP, com relação à dimensão da avaliação educacional.

- A** Permitir que os estudantes, após ouvirem seus familiares, escolham quais instrumentos de avaliação devem figurar no PPP da escola.
- B** Defender a tradição histórica de avaliação adotada nos processos de ensino e de aprendizagem da instituição, reproduzindo-a no PPP da escola.
- C** Submeter à votação de toda a comunidade escolar propostas de avaliação elaboradas pelo corpo docente e incluir a escolhida no PPP da escola.
- D** Promover um diálogo com os docentes, estudantes e membros da comunidade sobre os diferentes modelos de avaliação que podem compor o PPP.

Área livre

QUESTÃO 10

O Programa Nacional do Livro e do Material Didático (PNLD) é uma política pública longeva que conta com investimento de recursos públicos para garantir um direito social: o acesso, de forma sistemática, regular e gratuita, a materiais pedagógicos que sirvam de apoio didático no processo de ensino e de aprendizagem. Os gráficos a seguir demonstram a relação entre o investimento feito pelo Ministério da Educação e o quantitativo de beneficiários do PNLD, no período de 2014 a 2019.

Gráfico 1: comparativo do investimento entre as diferentes etapas e modalidade 2014-2019.

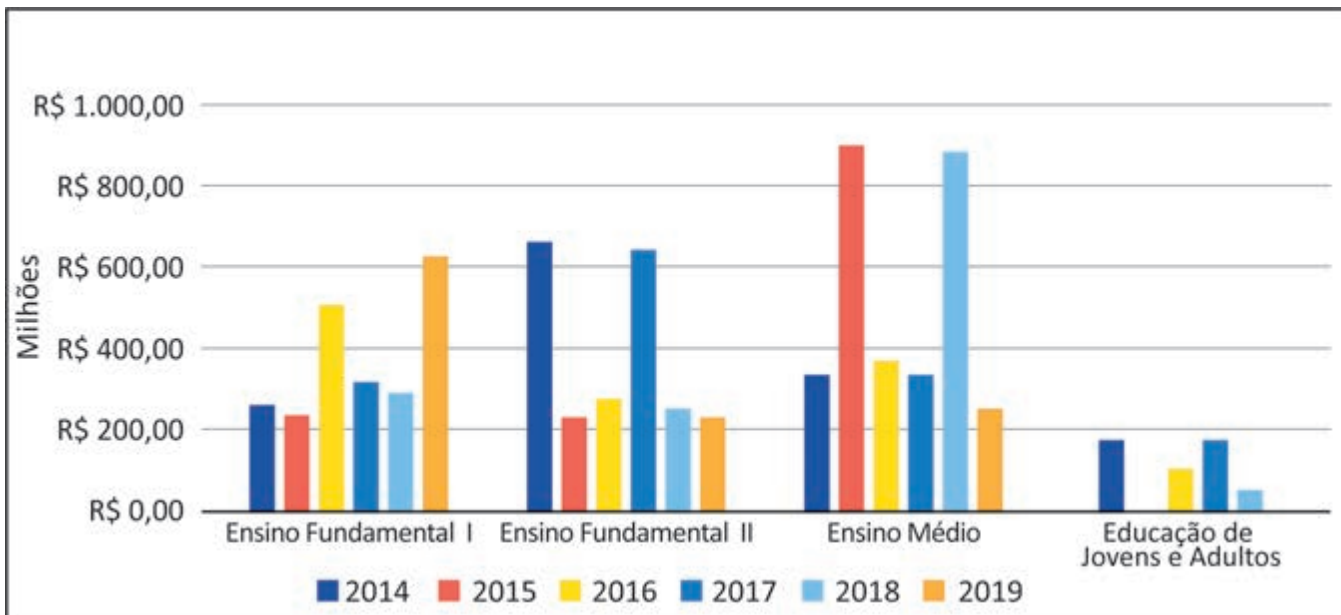
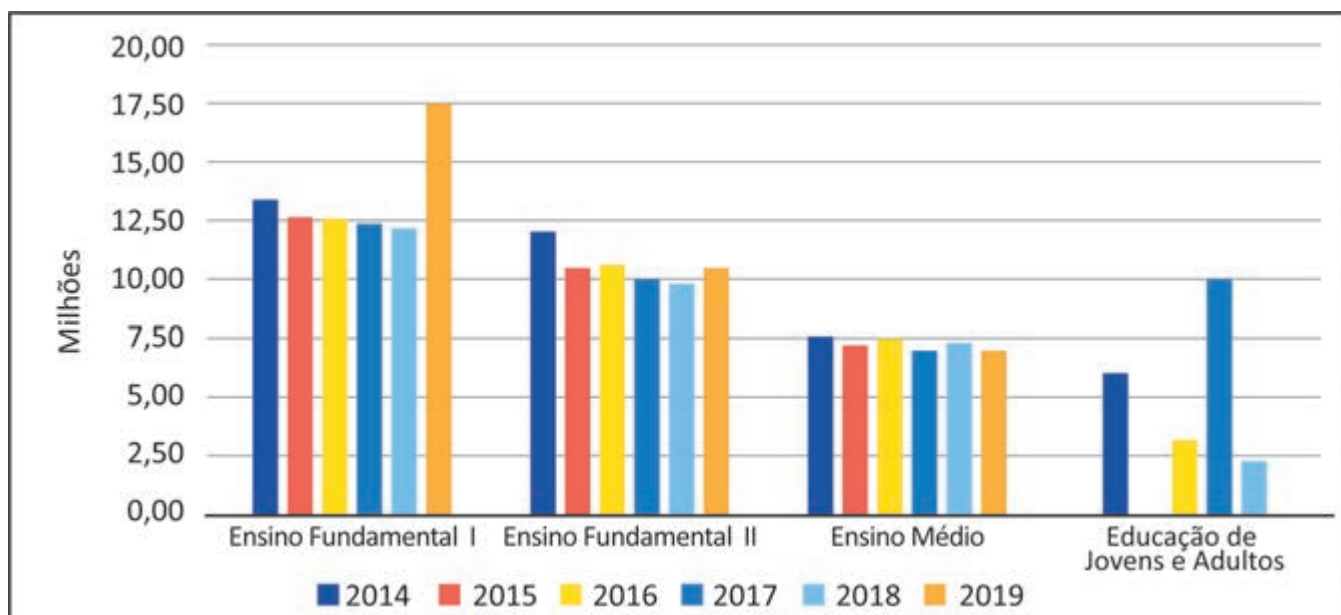


Gráfico 2: comparativo entre beneficiários das diferentes etapas e modalidades 2014-2019.



SILVEIRA, D. F.; TEIXEIRA, M. do R. F. Quanto custa o livro didático? Uma análise a partir do portal da transparência do FNDE/MEC. **RBPG**, Brasília, v. 16, n. 35, p. 1-21, 2020 (adaptado).

A partir dos dados apresentados nos gráficos e considerando a importância do PNLD, assinale a opção correta.

- A** O investimento em livros didáticos para a Educação de Jovens e Adultos (EJA), assim como o número de estudantes beneficiados, é o menor em todos os anos indicados na série, o que justifica a descontinuidade dessa política para essa modalidade de ensino.
- B** A relação inversa entre o investimento público e o número de estudantes atendidos no Ensino Médio, nos anos de 2015 e 2018, é justificada, entre outros fatores, pelo ciclo de atendimento do PNLD e pela quantidade de componentes curriculares presentes nessa etapa de ensino.
- C** O ciclo de atendimento do PNLD para o Ensino Fundamental II ocorreu nos anos de 2014 e 2017, o que representou uma significativa elevação no número de estudantes beneficiados nesses anos, sendo o investimento igualmente proporcional ao observado no Ensino Fundamental I.
- D** A relação existente entre o investimento e o número de estudantes beneficiados no Ensino Fundamental I é diretamente proporcional em todos os anos, independentemente do ciclo de atendimento do PNLD, haja vista o fato de essa etapa de ensino contar com o maior número de alunos matriculados.

QUESTÃO 11

Uma sala de aula, em determinada escola, é composta por 30 alunos, entre os quais há um estudante com transtorno do espectro autista (TEA). A instituição realiza formação continuada com o corpo docente e com a coordenação pedagógica, buscando mobilizar todos aqueles que, direta ou indiretamente, estão envolvidos no processo de ensino e de aprendizagem. Durante uma aula, o estudante com autismo não entendeu a resolução de uma questão apresentada no quadro pela professora, o que a fez perceber que esse aluno não estava compreendendo o conteúdo ministrado conforme planejado.

Nessa situação, para promover o aprendizado do estudante com autismo, respeitando a legislação vigente no Brasil sobre educação especial e inclusiva, a professora deve

- A** adaptar os materiais didáticos e as metodologias de ensino para atender às necessidades específicas do estudante, com o apoio de um profissional especializado em educação especial.
- B** inserir o estudante em uma sala especial, individualizada e com currículo adaptado, o que permitirá que ele aprenda em um ambiente mais tranquilo, sem interferir nas atividades da sala de aula comum.
- C** continuar empregando os mesmos materiais didáticos, mas concedendo ao estudante mais tempo para concluir suas atividades, estratégia que garantirá ao aluno a possibilidade de compreensão do conteúdo.
- D** utilizar uma única abordagem de ensino para todos os alunos, assegurando que os estudantes alcancem, de forma equânime, os mesmos objetivos, a fim de garantir a igualdade do processo de ensino e de aprendizagem.

Área livre



QUESTÃO 12

Em uma escola pública de Ensino Técnico e Tecnológico, para celebrar o Dia da Consciência Negra, um professor propôs a criação de um projeto interdisciplinar de teatro na escola chamado “Navios Negreiros”, justificando que o espetáculo estabelecería um diálogo intertextual com a obra *Navio Negroiro*, de Castro Alves. No meio do espetáculo, haveria uma cena dedicada a religiões de matrizes africanas, momento em que alguns alunos entoariam o seguinte ponto (música) de umbanda:

Marinheiro Navio Negroiro

Navio Negroiro no fundo do mar
Correntes pesadas na areia a arrastar
A negra escrava se pôs a cantar
Saravá minha Mãe Iemanjá!
Virou a caçamba de fundo do mar
E quem me salvou foi Mãe Iemanjá!
Saravá minha Mãe Iemanjá!

Disponível em: <https://www.lettras.mus.br/umbanda/1380331/>.

Acesso em: 29 jun. 2024.

Após a apresentação do projeto, o professor foi questionado pelos pais sobre o uso da música de umbanda na escola como atividade pedagógica.

Diante dessa situação, a gestão da escola deve

- A** manter o projeto, visto que ele possibilita desnaturalizar condutas que expressam preconceitos religiosos presentes em atitudes advindas de contradições sociais ainda não erradicadas.
- B** cancelar o projeto, uma vez que religião é um tema que trata das opções de cada sujeito e de sua família, não sendo responsabilidade da escola abordá-lo, haja vista a laicidade do Estado.
- C** manter o projeto, por ser uma atividade alusiva ao Dia da Consciência Negra, data específica em que o respeito às religiões de matrizes africanas deve, obrigatoriamente, ser trabalhado na escola.
- D** cancelar o projeto, na medida em que as manifestações religiosas devem se restringir a espaços privados, evitando-se, com isso, que as escolhas e responsabilidades individuais influenciem o debate público.

QUESTÃO 13

No âmbito da escola, gestores, professores e demais profissionais da educação devem elaborar, implementar, acompanhar e avaliar, no projeto pedagógico e em outros documentos legais, a formação permanente, com vistas à elaboração de propostas pedagógicas para a prevenção e o enfrentamento da violência na escola. Esse fenômeno repercute no desenvolvimento da aprendizagem.

Considerando a atuação da coordenação pedagógica e a cooperação de professores, assinale a opção que apresenta uma estratégia educativa eficiente para reduzir situações recorrentes de violência na escola.

- A** Desenvolver competências emocionais dos estudantes, as quais são a origem da reiteração dessas situações.
- B** Ater-se ao monitoramento de ações, movimentações e interações dos estudantes no espaço escolar.
- C** Promover medidas de conscientização, combate e prevenção dos diversos tipos de violência.
- D** Registrar, em documentos formais, conflitos e atos de violência travados entre os alunos.

QUESTÃO 14

Entender a beleza, a sensibilidade e a radicalidade da cultura de tradição africana, impregnada de Norte a Sul desse País, e não somente no segmento negro da população, é um aprendizado a ser incorporado pelos que cuidam das políticas educacionais. O mundo africano recriado no Brasil é belo e cheio de sabedoria. Nele, tanto o homem quanto a mulher são vistos na sua totalidade, e não como fragmentos. Nesse modo de ser e de ver a existência e o mundo, as várias dimensões do ser humano são destacadas: a racional, a ética, a estética, a corpórea, a espiritual, a ecológica e a política.

GOMES, N. L. Educação cidadã, etnia e raça. In: CAVALLEIRO, E. **Racismo e anti-racismo na educação**. São Paulo: Selo Negro, 2001. p. 95 (adaptado).

Uma professora quer realizar um debate com seus estudantes do Ensino Fundamental para discutir as contribuições dos povos africanos na formação do Brasil, em conformidade com a Lei n. 10.639/2003.

Com base no texto e na situação apresentada, é correto afirmar que a professora deveria incluir em seu planejamento escolar estudos sobre

- A** a apresentação de imagens religiosas de festas católicas populares, como os congados, que reproduzem a história africana.
- B** o uso de fantasias nos desfiles das escolas de samba que reproduzam as influências dos povos africanos na cultura brasileira.
- C** os papéis de gênero, a relação com o meio ambiente e o respeito à diversidade, por meio da história das religiões de matrizes africanas.
- D** as representações de gênero nas festas afro-brasileiras, que refletem a igualdade de poder entre homens e mulheres nas sociedades africanas.

QUESTÃO 15

Especialistas designam como abuso sexual infantojuvenil o fato de crianças e adolescentes serem usados para a satisfação sexual de um adulto. Esse tipo de abuso pode ser classificado como intrafamiliar e extrafamiliar, a depender da relação estabelecida entre agressor e vítima. Como se sabe, frequentemente, esses fatos envolvem processos de sedução, mas também podem ser impostos por meio de força física, ameaça e(ou) chantagem.

COSTA, I. *et al.* Abuso sexual infantojuvenil enquanto problema social em Fortaleza, Ceará. **Caderno CRH**, Salvador, v. 34, p. 1-16, 2021 (adaptado).

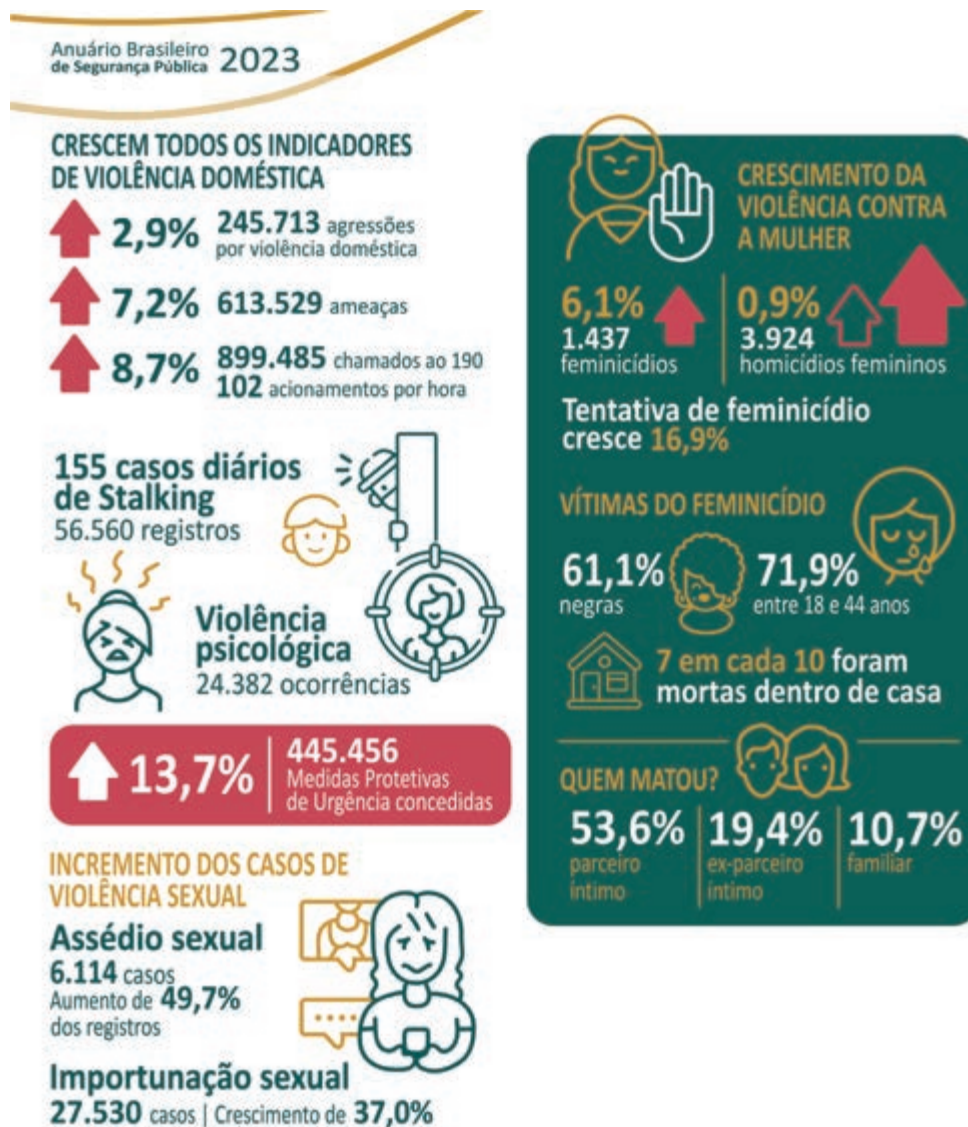
Em uma escola de Ensino Fundamental, identificou-se uma possível situação de abuso sexual em ambiente intrafamiliar, sendo a vítima um aluno de 6º ano.

Tendo em vista o que estabelece o Estatuto da Criança e do Adolescente, assinale a opção que apresenta o encaminhamento imediato a ser realizado pela escola nessa situação.

- A** Convocar a família para esclarecimentos e acionar o Conselho Tutelar.
- B** Promover uma campanha sobre a temática junto à comunidade escolar.
- C** Incluir a educação sexual como temática transversal no currículo escolar.
- D** Acionar a polícia para averiguação dos fatos e as devidas providências legais.

QUESTÃO 16

De acordo com o infográfico do Anuário Brasileiro de Segurança Pública em 2023, apresentado a seguir, houve um crescimento de todos os indicadores relacionados à violência contra a mulher.



Disponível em: <https://forumseguranca.org.br/wp-content/uploads/2023/07/anuario-2023.pdf>. Acesso em: 1 jun. 2024.

Em uma escola de Ensino Médio, foi implementado um projeto interdisciplinar sobre gênero e sexualidade, e o infográfico acima foi um dos recursos utilizados pelos professores das áreas de Ciências Exatas, Naturais e Humanas. Os docentes decidiram analisar, com os estudantes, os indicadores de violência contra a mulher e os dados relacionados ao perfil das vítimas de feminicídio e de seus agressores.

Com base nessa situação e nos dados sobre feminicídio apresentados no infográfico, é correto afirmar que, ao final do projeto, os estudantes deverão concluir que

- A** a vulnerabilidade da população negra consiste em um problema social.
- B** a violência psicológica é decorrente do gradual aumento de casos diários de *stalking*.
- C** a elevação do percentual de chamadas ao 190 revela a eficiência das medidas protetivas.
- D** as vítimas são, em sua maioria, jovens, negras e assassinadas em casa pelos seus parceiros.

QUESTÃO 17

Verifica-se, atualmente, um grande número de diagnósticos de Transtorno de Déficit de Atenção e Hiperatividade (TDAH) atribuídos a crianças e adolescentes, cujas repercussões interferem nas relações de ensino e de aprendizagem e impactam no processo de escolarização desses sujeitos. Entretanto, esse é um diagnóstico contestado por muitos pesquisadores, que preferem a utilização do termo “comportamento hiperativo”, pois há, na sala de aula, estudantes com manifestações comportamentais e níveis de aprendizagem distintos.

Considerando-se essas informações e o enfoque histórico-cultural de Vygotsky, é correto afirmar que cabe aos docentes nesse contexto propor atividades que envolvam a formação de grupos

- A** heterogêneos, pois as funções psicológicas inatas, que se atualizam conforme o estágio de desenvolvimento, são favorecidas pela troca de conhecimentos.
- B** homogêneos, pois a educação deve favorecer o desenvolvimento das características humanas a partir da convivência com um grupo social similar.
- C** homogêneos, pois a realização de atividades entre indivíduos com o mesmo nível de aprendizagem favorece o desenvolvimento da inteligência.
- D** heterogêneos, pois os indivíduos desenvolvem o psiquismo e a personalidade ao compartilhar as diferentes experiências concretas de educação.

QUESTÃO 18

Considerando as mudanças econômicas, sociais e culturais que vêm ocorrendo, as configurações familiares também mudaram. Há famílias multigeracionais, famílias reconstituídas ou recasadas, famílias de mãe ou pai solteiro, famílias apenas de casais (que coabitam ou não), famílias com pais homossexuais, famílias com filhos de inseminação artificial.

LIMA, T. B. H. L.; CHAPADEIRO. Encontros e (des)encontros no sistema família-escola. **Revista Quadrimestral da Associação Brasileira de Psicologia Escolar e Educacional**, v. 19, n. 3, p. 493-502, 2015 (adaptado).

Os pais de um estudante receberam um bilhete da escola que informava que seu filho se negara a realizar uma atividade sobre a temática de parentesco familiar. Nessa atividade, os estudantes deveriam realizar uma pesquisa sobre sua árvore genealógica e apresentá-la aos colegas. O estudante alegou que sua família não se adequava ao modelo de família apresentado na atividade proposta, uma vez que ele havia sido adotado por um casal homoafetivo.

Nessa situação, a fim de promover a articulação entre a escola e a família para reconhecer e respeitar a diversidade de composições familiares, seria adequado que

- A** a escola e os pais do estudante dialogassem entre si, considerando um diagnóstico escolar do aluno, a fim de confortá-lo, e trocassem o tema da atividade por outro assunto igualmente importante.
- B** a escola substituísse a atividade por um projeto educativo, convidando cada família para comparecer à instituição a fim de compartilhar suas origens e dialogar sobre diferentes configurações familiares.
- C** a escola se reunisse com os pais para questioná-los sobre como poderiam convencer o estudante a realizar a atividade, haja vista a importância do conhecimento genético para a construção de sua identidade.
- D** os pais realizassem uma pesquisa sobre seus próprios parentescos biológicos para que o estudante apresentasse os resultados aos colegas, a fim de estabelecer um diálogo com a escola e cumprir com a atividade proposta.



QUESTÃO 19

Um professor da Educação Básica propôs a criação de um projeto socioambiental, a partir da cooperação e do diálogo com a escola e a comunidade, à luz do que dispõe o Decreto n. 10.240/2020. Essa legislação estabelece a implementação de um sistema de logística reversa obrigatória para a destinação final e adequada dos resíduos de equipamentos eletroeletrônicos (REEE) domésticos e seus componentes, popularmente conhecidos como “lixo eletrônico” ou “e-lixo”. Os consumidores finais teriam coparticipação no início dessa cadeia logística de descarte em pontos de recebimento específico.

Nessa situação, para viabilizar e operacionalizar o referido projeto, de forma a articular a família e a comunidade, o docente pode

- A** trabalhar a temática em aula, dando exemplos de tipos de REEE e oportunizando a classificação e a separação de itens.
- B** solicitar à Secretaria de Educação fomento para a implementação do projeto e a construção de pontos de coleta dos REEE.
- C** promover ciclo de palestras e orientações sobre o descarte de REEE, envolvendo a família e os demais moradores do bairro.
- D** expor cartazes sobre o tema na entrada da escola, lugar de circulação dos familiares, pedindo aos estudantes que separem REEE em suas casas.

QUESTÃO 20

Em 2005, entrevistei 12 professores de Ensino Religioso. Desses, 9 afirmaram saber que existem alunos e alunas de candomblé em sala de aula, mas disseram que não falam dessa religião “para não criar conflito”. Verificamos, nas falas dos entrevistados, muita discriminação e preconceitos. Crianças de candomblé frequentam escolas como qualquer outra criança de qualquer outro credo, mas “não são vistas”, “não existem” e, “quando existem”, são encaradas por muitos professores como “um problema a ser resolvido”. Nesse caso, a escola contribui para que essas crianças se calem e escondam a sua fé.

CAPUTO, S. G. Ogan, adósu, òjè, ègbónmi e ekedi. O candomblé também está na escola. Mas como?

In: MOREIRA, A.; CANDAU, V. (org.). **Multiculturalismo**. Petrópolis,

RJ: Vozes, 2008. p. 176 -177 (adaptado).

Considerando que o racismo religioso tem produzido a exclusão de crianças pertencentes às religiões de matrizes africanas em diversas escolas no Brasil, assinale a opção que apresenta uma ação adequada para o enfrentamento desse tipo de racismo em uma escola, a partir da situação descrita no texto.

- A** Abordagem de conteúdos curriculares que reforcem a superação e o apagamento da história da escravidão e que enfatizem o fato de o Brasil ser um Estado laico.
- B** Realização de palestras com líderes religiosos que representem a maioria da comunidade escolar e de ações voltadas à inserção de aulas de Ensino Religioso na matriz curricular.
- C** Organização de atividades que celebrem, no Dia da Consciência Negra, as conquistas da inclusão racial nas escolas e que valorizem o sincretismo religioso presente em diferentes regiões do País.
- D** Planejamento de aulas que contextualizem e abordem a presença das religiões de matrizes africanas na história brasileira, bem como o respeito às narrativas produzidas por estudantes filiados ao candomblé.

QUESTÃO 21

Determinada escola pública identificou um grupo de estudantes com altas habilidades e(ou) superdotação que apresentavam desempenho muito acima da média em várias disciplinas. O corpo docente, reconhecendo a necessidade de um planejamento diferenciado, propôs a criação de um programa específico para esses educandos.

A partir da situação exposta, assinale a opção que apresenta a estratégia que deve ser adotada no planejamento educacional interdisciplinar para esse grupo de estudantes.

- A** Criar um currículo individualizado para esses estudantes, com foco nas disciplinas em que eles apresentem melhor desempenho.
- B** Realizar reuniões semanais com os professores das disciplinas de maior carga horária para ajustar o currículo às necessidades desses estudantes.
- C** Implementar atividades extracurriculares que substituam parte do currículo comum, permitindo que esses estudantes explorem suas habilidades específicas.
- D** Estabelecer encontros regulares entre os professores de diferentes disciplinas curriculares para a elaboração conjunta de projetos destinados a esses estudantes.

QUESTÃO 22

Um grupo de docentes de uma escola pública estadual de Ensino Médio, inspirados no projeto “Tecnologia desafiando a pobreza: faça a conexão”, que focaliza a integração da aprendizagem global nos currículos de STEM (sigla em inglês para Ciência, Tecnologia, Engenharia e Matemática), propôs um projeto educacional com a finalidade de promover a compreensão de jovens acerca de suas responsabilidades e estilos de vida em relação ao desenvolvimento sustentável. Uma das ações deveria envolver atividades realizadas pelos estudantes com o suporte de tecnologias digitais.

Tendo em vista essa situação, assinale a opção que apresenta uma estratégia que contribuiria para se alcançar o objetivo do projeto.

- A** Mapear e compartilhar pontos de descarte de lixo por meio do uso de aplicativo de geolocalização, para que a escola os publique em suas redes sociais.
- B** Visitar cooperativas de reciclagem para conhecer a realidade do trabalho dos cooperados e produzir, em parceria, um *podcast* sobre suas experiências.
- C** Pesquisar, nas redes sociais, material publicitário sobre a importância da sustentabilidade e elaborar gráficos para apresentar em uma feira de ciências da escola.
- D** Aplicar um formulário eletrônico sobre o conhecimento dos estudantes de outras turmas referente à sustentabilidade e apresentar os resultados em um seminário.

Área livre



QUESTÃO 23

Uma escola de Ensino Fundamental está organizando um evento chamado Festival do Conhecimento. A coordenação pedagógica solicitou aos professores o planejamento de ações para cada componente curricular. O professor de Artes Visuais entendeu que essa seria uma oportunidade para conhecer melhor seus estudantes, a história de suas famílias e suas práticas culturais, uma vez que a turma apresenta grande diversidade étnico-racial.

Nesse contexto, para engajar os alunos, acolher essa diversidade e realizar uma avaliação da atividade, o professor deve propor

- A** uma pesquisa sobre danças representativas de diversas culturas que dialoguem com suas origens étnico-raciais e, em seguida, determinar que os grupos apresentem os resultados no Festival do Conhecimento.
- B** uma pesquisa sobre as origens étnico-raciais dos estudantes, seguida da escolha de uma técnica artística para retratá-las e verificar o aprendizado por meio de uma apresentação antes do Festival do Conhecimento.
- C** um encontro com artistas convidados, representantes de uma das origens étnico-raciais identificadas na turma e, em seguida, solicitar trabalhos em grupos para serem apresentados antes do Festival do Conhecimento.
- D** um trabalho em grupo com temáticas relacionadas a questões étnico-raciais previamente selecionadas pelo coordenador pedagógico, seguido da produção de uma performance para apresentação no Festival do Conhecimento.

QUESTÃO 24

O problema dos temas considerados sensíveis ou controversos é tratá-los em sala de aula sem o apoio da escola. A necessidade de um ambiente seguro, onde alunos e professores se sintam confortáveis para debatê-los, é uma das recorrências na literatura sobre o assunto. Outro aspecto é o fato de os professores e a escola estarem dispostos a encarar as implicações geradas pela promoção do acesso dos estudantes às questões sensíveis e controversas em sala de aula.

ALBERTI, V. O professor de história e o ensino de questões sensíveis e controversas. **Colóquio Nacional de História Cultural e Sensibilidades**, 4, Caicó (RN), Centro de Ensino Superior do Seridó (Ceres) da Universidade Federal do Rio Grande do Norte (UFRN), 17-21 nov. 2014, p. 2 (adaptado).

A partir da reflexão apresentada no texto, é correto afirmar que, além de buscar o apoio e o respaldo da escola, um planejamento deve considerar

- A** o tempo que os professores levam para abordar assuntos controversos, devendo-se discutir esses temas preferencialmente após o cumprimento do conteúdo programático previsto.
- B** a discussão de assuntos que impactem os alunos, de forma que eles sejam sensibilizados para a sua importância e se tornem capazes de reproduzir as interpretações trazidas pelo professor.
- C** a necessidade de entender questões complexas e de se apropriar das novas informações, porque a superficialidade do debate pode gerar, à revelia do que se propõe, dualismos e estereótipos.
- D** o consentimento dos pais dos alunos, que devem concordar com a abordagem da temática a fim de se evitar que os professores sejam questionados por tratarem de assuntos que não fazem parte do currículo.

QUESTÃO 25

Como é a rotina de uma família indígena? As famílias acordam cedo, entre quatro e cinco da manhã. Em seguida tomam banho e se juntam para realizar a primeira refeição do dia. Depois, uns vão pescar, outros vão caçar, outros vão para a roça e outros, ainda, para a escola. No início da tarde, todos começam a chegar de seus afazeres. Quem foi pescar chega com o seu peixe. Quem foi para roça já chega com a sua fruta ou sua mandioca. Quem foi para escola já estudou e está de volta a sua casa. Todo o serviço básico do dia está resolvido. Então, o resto do dia é pra interagir com a família, com a comunidade e — por que não? — pendurar a rede na beira do rio, aproveitar a vida e apreciar a natureza. Se a vida pode ser mais simples e ter menos sofrimento, por que se matar de trabalhar? Não estou dizendo que sou contra trabalhar oito horas por dia; estou apenas lembrando que são filosofias de vida diferentes. Tampouco estou dizendo que uma filosofia de vida é melhor que a outra. Cada sociedade vai avaliar o que é melhor. Acontece que os povos indígenas avaliam, do ponto de vista filosófico e cosmológico, que a forma de vida que eles querem é esta: bem-viver.

BANIWA, G. L. A inclusão da temática indígena na escola. *In*: RUSSO, K.; PALADINO, M. (org.). **Ciências, tecnologias, artes e povos indígenas no Brasil**: subsídios e debates a partir da Lei n. 11.645/2008. Rio de Janeiro: Garamond, 2016 (adaptado).

Estaria em conformidade com as ideias apresentadas no texto a elaboração de uma proposta educacional que

- A** valorizasse as rotinas dos povos indígenas em detrimento das particularidades socioeconômicas e psicológicas da vida urbana.
- B** recomendasse a adoção de hábitos cotidianos parecidos com os dos indígenas por alunos de escolas de grandes centros urbanos.
- C** reproduzisse os estereótipos relacionados aos valores culturais indígenas, considerados inferiores aos padrões das sociedades europeias.
- D** reconhecesse as especificidades das culturas indígenas, ao mesmo tempo em que produzisse reflexões críticas sobre o padrão da vida urbana contemporânea.

Área livre

**QUESTÃO 26**

Um professor de Física decidiu apresentar os conteúdos dessa disciplina a partir do eixo temático “origem do universo”. Após algum tempo trabalhando com essa abordagem, o docente percebeu o desconforto de alguns alunos de determinada denominação religiosa. Ao conversar com a turma, verificou que esses estudantes não aceitavam a visão científica sobre a origem do universo. Por outro lado, alguns colegas faziam chacota daquela visão religiosa sobre o assunto. A situação tornava o clima tenso e atrapalhava o andamento das aulas.

Nesse contexto, uma intervenção adequada para reduzir a tensão entre os estudantes e manter o ensino dos conhecimentos científicos curriculares seria

- A** propor uma atividade sobre as concepções religiosas e científicas, a partir de uma perspectiva histórico-filosófica e de suas distintas funções em relação à vida em sociedade.
- B** abordar os conhecimentos referentes à disciplina a partir de outro eixo temático, procurando separar conteúdo científico de dogmas religiosos, a fim de evitar conflitos em sala de aula.
- C** promover seminários, a serem apresentados pelos estudantes, a respeito da metodologia científica, de modo a equiparar a capacidade explicativa da ciência à da religião e de seus dogmas.
- D** manter o planejamento das aulas, para atender à expectativa de aprendizagem da maioria dos alunos, e priorizar a abordagem científica do tema, uma vez que esta deve ser o foco do ensino escolar.

Área livre

QUESTÃO 27

Uma professora realizou um projeto em uma turma de Educação de Jovens e Adultos (EJA) sobre inclusão e direitos humanos no âmbito da alfabetização. Ao longo do projeto, os estudantes deveriam produzir um cordel. Durante o processo de investigação para a sua elaboração, os alunos buscaram informações acerca das memórias individuais e coletivas, o que permitiu a ampliação da compreensão do universo sociocultural e da sua trajetória histórico-temporal. Nesse sentido, o projeto visou transversalizar alfabetização, história e memória individual, coletiva e local, as quais, vinculadas à alfabetização de jovens e adultos, são refletidas na emergência de práticas inclusivas de ensino e de aprendizagem no cotidiano da escola.

Nessa situação, a produção de um cordel configura-se como estratégia eficaz para uma prática inclusiva na alfabetização desse público de estudantes porque o cordel,

- A** como articulador das vivências de mundo, possibilita que os estudantes aprendam que as significações são construídas a partir das suas experiências.
- B** como ferramenta teórico-prática, padroniza a compreensão do estudante sobre questões socioculturais e sua trajetória histórico-temporal no local em que está inserido.
- C** como texto alfabetizador, diverte e se prende à fabulação, por ser dogmático ao abordar aspectos relacionados à religiosidade, à cultura e à percepção política dos indivíduos.
- D** como ação investigativa sobre as memórias individuais e coletivas, simplifica a compreensão do universo sociocultural e dificulta a percepção da trajetória individual do estudante.

Área livre



QUESTÃO DISCURSIVA

Você terá que preparar um plano para uma aula de Artes Visuais a respeito da arte urbana na composição de murais. Essa aula deverá ser ministrada em uma turma de 9º ano do Ensino Fundamental, na qual os alunos notaram, após retornarem de férias, que o chamado Painel da Diversidade da escola estava coberto de tinta cinza por decisão da direção. Esse mural havia sido produzido coletivamente antes do recesso e surgiu a partir de um debate sobre uma situação de *bullying* que havia ocorrido na turma.

Nesse contexto, com o intuito de retomar os debates sobre o respeito à diversidade, os alunos se mobilizaram e solicitaram a sua ajuda para pintar a seguinte frase no mural: A parede é coisa política por excelência! A partir da situação apresentada, elabore o plano de aula para intervir neste contexto, tomando como referência a arte urbana na composição. O plano de aula deve conter os seguintes elementos:

- 1) objetivo de aprendizagem;
- 2) conteúdo;
- 3) metodologia de ensino;
- 4) recursos didáticos; e
- 5) forma de avaliação.

Ao elaborar o plano de aula, você deverá apresentar, em tópicos, os elementos enumerados acima. Além disso, você deverá estimar o tempo de desenvolvimento das atividades propostas no plano, de forma que possam ser realizadas em uma aula de 60 minutos.

Em seguida, redija um texto coerente e articulado com, no mínimo, 10 linhas (justificativa), explicando as escolhas da metodologia do ensino das Artes Visuais e dos recursos didáticos e artísticos a partir do objetivo de aprendizagem, das características da turma e do contexto escolar. A apresentação do plano e sua justificativa deverão totalizar no máximo 30 linhas. (valor: 10,0 pontos)

Área livre



RASCUNHO

1	
2	
3	
4	
5	
6	
7	
8	
9	
10	
11	
12	
13	
14	
15	
16	
17	
18	
19	
20	
21	
22	
23	
24	
25	
26	
27	
28	
29	
30	



QUESTÃO 28

Sabe-se que a escola desempenha um importante papel na promoção de uma educação intercultural, pois é no contexto da sala de aula — no convívio com os professores e com os colegas — que o aluno exercita hábitos, assimila valores culturais repassados e desenvolve atitudes. Dessa forma, o ensino multicultural na aula de Arte abre possibilidades de diálogos entre as diversas culturas, além de promover a interação entre elas, o que caracteriza a interculturalidade.

Disponível em: <https://faeb.com.br/anais-do-xxvi-confaeb/>. Acesso em: 17 ago. 2024 (adaptado).

Com base no texto apresentado, assinale a alternativa que corresponde a uma proposta intercultural para o ensino de Artes Visuais.

- A** Organizar atividades em que os alunos realizem produções artísticas inspiradas em diferentes culturas, promovendo o respeito e a valorização da diversidade cultural.
- B** Integrar a história da arte europeia nos conteúdos programáticos, permitindo que os alunos priorizem e valorizem as contribuições artísticas daquela cultura ao longo do tempo.
- C** Priorizar a realização de projetos artísticos colaborativos que incorporem elementos culturais de origem primitiva, incentivando a troca de conhecimentos e experiências entre os alunos.
- D** Realizar excursões a museus e a galerias que exibem obras de arte da cultura local, proporcionando aos alunos a oportunidade de valorizar as expressões artísticas da comunidade e de fortalecer a noção de identidade.

QUESTÃO 29

Um professor de Arte de uma escola de Ensino Médio planejou uma atividade para seus alunos sobre patrimônio cultural. Ele sabe que sua turma é diversa; que possui estudantes de diferentes origens culturais. Seu objetivo é ajudá-los a compreenderem e a valorizarem tanto o patrimônio cultural material quanto o imaterial, enfatizando a importância de explorar e de privilegiar sua própria identidade cultural nos diferentes territórios de saberes na criação artístico-cultural.

Com base na situação apresentada, uma proposta adequada consiste em

- A** encorajar os alunos a selecionarem patrimônios culturais de culturas distantes, evitando a monotonia de pesquisar sobre suas próprias comunidades.
- B** propor que eles escolham exemplos de patrimônios culturais materiais de diversas sociedades, focalizando, principalmente, nos patrimônios considerados menos familiares.
- C** orientar os alunos a pesquisarem e a apresentarem tanto um patrimônio cultural material quanto um imaterial, explicando a importância de ambos para a identidade cultural.
- D** incentivar os alunos a escolherem exemplos de patrimônios culturais imateriais, uma vez que eles são mais relevantes para a formação da identidade cultural contemporânea.

Área livre

QUESTÃO 30



AZURDIA, M. *A Vinda da Deusa*. 1971-1974.

Disponível em: <https://www.taldiacomohoy.es/post/margarita-azurdia-1931-1998>. Acesso em: 10 jun. 2024.

Essa imagem foi utilizada por uma professora de Artes Visuais do Ensino Médio em uma proposta de estudo sobre a Arte na América Latina, com destaque para artistas mulheres do século XX. Considerando que as aulas de Arte podem favorecer a reflexão sobre como as produções artísticas rompem padrões estéticos e estereótipos impostos às mulheres, a professora realizou uma discussão com os alunos a partir dessa obra, cujo título é *A Vinda da Deusa*. Após a discussão com a turma, a docente optou por realizar um tipo de avaliação com o objetivo de envolver todo o processo de ensino e aprendizagem, utilizando atividades práticas a partir das quais os alunos pudessem explorar suas potencialidades e realizar reflexões.

Acerca desse caso, assinale a opção que apresenta, respectivamente, uma abordagem compatível com a proposta de estudo feita pela professora e um instrumento avaliativo que atenda aos objetivos determinados por ela.

- A** Abordagem: classificatória, que envolve o processo de ensino; instrumento avaliativo — prova escrita sobre a biografia da artista.
- B** Abordagem: diagnóstica e emancipadora, que envolve o processo de ensino e aprendizagem; instrumento avaliativo — produção de portfólio.
- C** Abordagem: processual e espontânea, que envolve o processo de ensino; instrumento avaliativo — autoavaliação com base na artista estudada.
- D** Abordagem: classificatória e processual, que envolve o processo de aprendizagem; instrumento avaliativo — produção individual de releitura da obra utilizando a pintura.

Área livre



QUESTÃO 31

Um professor de Artes Visuais do Ensino Fundamental propôs o seguinte projeto aos seus alunos: utilizar uma plataforma digital para compor um repositório coletivo com uma coleção, destacando elementos significativos da cultura afro-brasileira e quilombola. Seu objetivo era que os estudantes estivessem no centro do processo de aprendizagem.

Nessa situação, para alcançar o objetivo proposto, é adequado que ele

- A** permita o acesso à plataforma digital a um grupo de alunos, enquanto o outro grupo ocupa-se com o processo de catalogação.
- B** possibilite o acesso dos alunos como leitores na plataforma digital, para utilizar esse recurso como meio de composição da coleção.
- C** oriente seus alunos a realizarem individualmente o processo de catalogação utilizando a tecnologia, sem o compartilhamento de ideias entre os colegas.
- D** incentive seus alunos a explorarem e a catalogarem as expressões culturais na plataforma digital, posicionando-os como protagonistas nesse processo.

QUESTÃO 32

O Decreto n.11.784, de 20 de novembro de 2023, consagrou o Brasil como o primeiro país do mundo a reconhecer oficialmente a cultura *hip-hop*. Ele dispõe sobre as diretrizes nacionais para as ações de valorização e fomento dessa cultura, a qual engloba diferentes elementos: música, dança, grafite e um estilo de vida característico. Originado nos Estados Unidos, o movimento ganhou destaque no Brasil na década de 1980, principalmente nas periferias das grandes cidades. Desde então, tornou-se uma forma de expressão poderosa, abordando questões sociais, raciais e políticas. A valorização e fomento da cultura *hip-hop* traz consigo a responsabilidade de preservar e de promover a diversidade cultural presente nesse movimento. Ele fortalece a identidade e o orgulho das comunidades que se identificam com essa manifestação artística.

Disponível em: <https://www.alvocultural.com/post/brasil-reconhece-cultura-hip-hop-em-decreto-presidencial>. Acesso em: 22 jun. 2024 (adaptado).

A partir da temática abordada no texto, é correto afirmar que, no contexto educacional, a cultura mencionada

- A** favorece atividades que estimulem a reflexão crítica e a produção criativa dos alunos como entretenimento.
- B** representa uma multiplicidade de expressões culturais e é amplamente divulgada como cultura estrangeira e colonialista.
- C** possibilita a produção de *raps*, coreografias e grafites aos alunos para exercerem a sua expressão crítica sobre questões sociais, raciais e políticas.
- D** privilegia a abordagem do contexto histórico e social do movimento a partir de seus aspectos comerciais, com a promoção de músicas de sucesso e de celebridades.

Área livre

QUESTÃO 33



Bandeiras, 2006. Frente 3 de Fevereiro.

Disponível em: <https://www.itaucultural.org.br/sites/cidadegrafica/bandeiras.html>. Acesso em: 22 ago. 2024.

A obra *Bandeiras*, de 2006, do coletivo Frente 3 de Fevereiro, exemplifica como as Artes Visuais podem ser uma importante ferramenta de mobilização, principalmente se utilizadas como *ativismo*, em que as manifestações acontecem no espaço público. Considerando a importância do *ativismo*, um professor de Arte do Ensino Médio apresentou a seus estudantes uma proposta de ação visando a promover o pensamento crítico perante diferentes questões sociais.

Com relação a esse caso, assinale a opção que apresenta uma proposta de ação que atenda, de maneira eficaz, ao objetivo do professor.

- A** Fomentar atividades culturais de interesse do público escolar, tais como mostras de cinema, campeonato de esportes ou campanhas de arrecadação de alimentos.
- B** Apresentar artistas contemporâneos que desenvolvem produções sobre temáticas sociais, a fim de ampliar o repertório dos alunos diante de questões polêmicas que são discutidas no âmbito da arte.
- C** Formalizar um grêmio estudantil junto à Secretaria Municipal de Educação da cidade, levando os estudantes mais interessados a constituírem um grupo e realizarem as ações necessárias.
- D** Fazer um levantamento dos interesses de cada estudante no campo visual e propor uma oficina de arte urbana, apresentando técnicas para a criação de cartazes com frases relatando seus interesses pessoais.

Área livre

QUESTÃO 34



PAULINO, R. *Parede da memória*. 1994-2015.

Disponível em: <https://enciclopedia.itaucultural.org.br/obra33356/parede-da-memoria>. Acesso em: 13 ago. 2024.

Um professor do 9º ano do Ensino Fundamental apresentou e contextualizou a obra *Parede da Memória*, de Rosana Paulino. Após a apresentação dessa imagem, seu objetivo didático era propor uma atividade que promovesse a compreensão dos alunos acerca das memórias e dos saberes afro-brasileiros, utilizando, para isso, tanto a obra de Rosana Paulino quanto os processos artísticos coletivos.

Nesse caso, considerando-se o objetivo didático do professor, pode-se afirmar que uma maneira eficaz de promover a compreensão dos estudantes acerca dessa temática consiste em

- A** solicitar à turma que traga fotos de antepassados para digitalizar e editar, inserindo cores e selecionando as melhores imagens para a realização de uma exposição.
- B** disponibilizar imagens e narrativas de pessoas negras da comunidade escolar para que os alunos produzam ensaios visuais fixados em tecido e montem uma instalação.
- C** convidar pessoas negras para serem fotografadas pelos alunos, produzir uma colagem com os fragmentos dessas imagens e solicitar que cada aluno apresente um relato escrito sobre o próprio processo.
- D** pedir que realizem um levantamento, em revistas assinadas pela escola, das contribuições culturais africanas no Brasil e propor uma construção coletiva de um artigo para ser fixado no mural do colégio.

Área livre

QUESTÃO 35

DENES, A. *Wheatfield — A Confrontation*. 1982

Disponível em: <http://www.agnesdenesstudio.com/works7.html>. Acesso em: 20 jul. 2024.

A artista Agnes Denes é uma representante proeminente da *Land Art* e, por meio de seu trabalho, discute questões sobre ecologia, meio ambiente e urbanização. Essa imagem refere-se a uma de suas obras. Ao plantar um campo de trigo no centro de Manhattan, na cidade de Nova Iorque (EUA), ela desafiou as noções convencionais de paisagem urbana utilizando uma proposição simbólica que instiga reflexões sobre o espaço.

Considerando-se a imagem e o texto apresentados, é correto afirmar que essa obra

- A** representa a dominação do ambiente natural pelo desenvolvimento urbano, desafiando os espectadores a refletirem sobre os impactos ambientais e sociais da expansão urbana.
- B** celebra a presença de áreas agrícolas dentro das metrópoles, ressaltando a importância da agricultura urbana para a segurança alimentar e para a conexão com a natureza.
- C** enfatiza os espaços de uso coletivo nas cidades e promove a ideia de sustentabilidade urbana por meio da integração de elementos naturais ao ambiente construído.
- D** reflete a tensão entre a natureza e a cidade, destacando o equilíbrio entre ambos os elementos na paisagem urbana.

Área livre



QUESTÃO 36

Um curador foi nomeado como responsável por criar uma nova exposição em uma galeria de arte contemporânea. Seu objetivo é criar uma exposição que mostre mais do que obras de arte visualmente impactantes, oferecendo uma experiência envolvente e educativa para os visitantes. Para isso, a mediação cultural deve ser considerada como uma parte essencial do processo curatorial, a fim de garantir que os visitantes compreendam e apreciem as obras expostas.

Nesse caso, a fim de organizar a exposição atendendo a todos os objetivos propostos, o curador deve

- A** organizar as obras de forma que sejam exibidas aleatoriamente, permitindo que os visitantes interpretem-nas livremente.
- B** convidar os artistas para realizar palestras e oficinas durante a exposição, oportunizando o aprendizado diretamente com os criadores das obras.
- C** selecionar obras de arte amplamente reconhecidas e populares, garantindo que os visitantes tenham uma experiência agradável e familiar.
- D** criar um catálogo detalhado da exposição contendo informações técnicas sobre as obras, como dimensões, materiais utilizados e data de criação.

QUESTÃO 37

O ensino intercultural em Arte tem como objetivo propiciar a educação inclusiva no sentido mais amplo, respeitando individualidades pessoais e características culturais de todos os grupos em sala de aula. Sabe-se que a arte contemporânea pode construir pontes entre as origens culturais dos alunos e sua participação no aprendizado e que a característica principal da educação intercultural reside em considerar a diversidade como um recurso e uma força para a educação. Isso significa a existência integral do sujeito, que se apropria de si mesmo ao apropriar-se da sua e de outras culturas.

Considerando a importância desse tema, um professor de Arte planejou discutir a interculturalidade com grupos diferentes de uma mesma turma. Nessa turma, há alunos de origens indígena, afro-brasileira, quilombola, espanhola e italiana. Seu desafio é criar uma atividade que proporcione a discussão do tema utilizando artistas contemporâneos.

Nesse contexto, para atingir seu objetivo, o professor deve apresentar obras de

- A** Sueli Maxacali e propor a realização de uma instalação, num processo coletivo de criação, que problematize os regimes de autoria.
- B** Medardo Rosso, Umberto Boccioni, Arturo Martini e Marino Marini e propor a realização de esculturas em argila a partir dessas obras.
- C** Picasso e propor aos estudantes que realizem a interpretação dessas pinturas e esculturas por meio de uma redação.
- D** Debret e Carybé e propor um trabalho interdisciplinar em que os alunos devem elaborar máscaras africanas para uma exposição no dia da Consciência Negra.

Área livre

QUESTÃO 38

TEXTO 1



Vista de obras de Jesús Ruiz Durand durante a 35ª Bienal de São Paulo.

TEXTO 2

Entre 1969 e 1974, Jesús Ruiz Durand produziu uma série de cartazes para divulgar a reforma agrária iniciada pelo governo do general Velasco Alvarado, no Peru. Sob a noção de pop achorado — expressão que significa “rebelde, insolente, sublevado, indignado, vulgar, colérico, insurgente, insubmisso” —, esse estilo gráfico inspirou-se na população indígena que estava rompendo com a submissão escravagista que, durante séculos, fizera das propriedades rurais peruanas e da relação entre os pongos e os gamonales um viveiro de crueldade.

Disponíveis em: 35.bienal.org.br/participante/jesus-ruiz-durand/. Acesso em: 08 jun. 2024.

Com relação às obras apresentadas, assinale a opção correta.

- A** As obras do artista foram inspiradas na arte europeia do século XX e distorcem a realidade sociopolítica do Peru na época.
- B** O artista utilizou técnicas artísticas tradicionais do Peru pré-colombiano em seus cartazes para homenagear a cultura indígena.
- C** Os cartazes produzidos pelo artista capturaram a energia e a esperança dos camponeses indígenas via cores vibrantes e figuras representativas.
- D** A técnica de fragmentação de imagens utilizada pelo artista é relevante, entretanto, é considerada antiquada em comparação com as mídias digitais modernas.

Área livre

**QUESTÃO 39**

Alunos da 3ª série do Ensino Médio foram desafiados, por um professor, a criar um curta-metragem experimental para as aulas de Arte. Para contextualizar a atividade, eles estudaram o cineasta Stan Brakhage, que explora temas abstratos e oníricos e é conhecido por técnicas inovadoras, como a pintura direta na película. Seus filmes, como *Dog Star Man* e *Mothlight*, desafiam as convenções narrativas e visuais numa busca por um cinema puro. A professora explicou aos alunos que a produção a ser realizada por eles deveria ser uma experimentação, com foco na abstração e na narrativa não linear. No entanto, a professora deparou-se com a seguinte realidade: alguns alunos tinham acesso a ferramentas e a programas de edição sofisticados, enquanto outros estavam limitados a recursos básicos. Essa diferença de recursos estava resultando em uma disparidade na qualidade técnica dos filmes produzidos. Diante dessa situação, a professora precisou eleger critérios para garantir uma avaliação equitativa.

Nesse contexto, os critérios a serem priorizados pela professora para realizar a avaliação dessa atividade de maneira justa devem ser a

- A** coerência e a clareza da narrativa, observando se todas as histórias podem ser facilmente compreendidas.
- B** estética visual dos vídeos, priorizando a beleza das produções como um elemento cativante para o público.
- C** qualidade técnica do vídeo, observando a utilização de programas e de técnicas de edição reconhecidos pelo profissionalismo.
- D** criatividade e a inovação, valorizando a forma pela qual os alunos exploraram a expressão visual e sonora utilizando a tecnologia disponível.

Área livre

QUESTÃO 40

TEXTO 1



Menna Barreto, J. (2016). **Restauro**. [Instalação artística]. 32ª Bienal de São Paulo, São Paulo, Brasil.

TEXTO 2

A obra *Restauro*, representada pelas imagens do Texto 1, opera como um restaurante e tem parceria com uma Escola de Gastronomia que prioriza a diversidade do reino vegetal de origem agroflorestal. Esse espaço de alimentação propõe uma experiência de metabolização e de digestão tanto física quanto mental. Sua ambientação partiu da ideia de microclimas. Os áudios ligados à obra foram feitos sobretudo em agroflorestas, onde é possível perceber um outro momento da vida dos alimentos que chegam até nós.

Disponível em: <https://jorggemennabarreto.com/trabalhos/restauro/>. Acesso em: 22 ago. 2024 (adaptado).

Com o objetivo de abordar a contemporaneidade nas Artes Visuais e de inserir tecnologias da informação e comunicação (TICs) em seu conteúdo, uma professora do Ensino Médio apresentou aos alunos o conceito de hibridismo. Para isso, ela utilizou o Texto 1 e o Texto 2, referentes à obra “*Restauro*”. Em seguida, solicitou que escutassem o ambiente ao redor da sala de aula. Com o auxílio do celular e divididos em grupos, os alunos gravaram sons ao percorrer diversos espaços da escola, cercados por concreto ou por natureza, observando com atenção as características percebidas. Como tarefa para a próxima aula, a professora solicitou que os alunos realizassem registros sonoros no ambiente de casa, com a intenção de criarem instalações ao longo do bimestre.

Nesse contexto, o uso das TICs foi inserido de maneira

- A** diferente da obra apresentada, pois seu uso teve como enfoque a produção sonora.
- B** aderente ao objetivo mencionado, sendo possível reconhecer a coleta de sons como elemento da arte contemporânea.
- C** inovadora na criação de releituras em telas, a partir da leitura de imagens e da captura de sons realizadas pelos alunos.
- D** engajada no estudo de biomas urbanos e rurais, na medida em que foram usadas para coletar sons desses ambientes.



QUESTÃO 41

No livro *The Other Side* (2000), a artista Nan Goldin caracteriza suas amigas travestis, transexuais e *drag queens* a partir da declaração de seu caráter subversivo e revolucionário, de sua capacidade de contestação da binaridade dos gêneros e de proposição de novas zonas de vivência do desejo.

SIQUEIRA, J. S. A transgeneridade como “fenômeno de borda” em fotografias de Nan Goldin.
In: *Anais do III Encontro Nacional de Estudos da Imagem*, 2011. Londrina: UEL, 2011.

Uma professora do Ensino Médio planejou uma aula para discutir a importância do respeito à diversidade de gênero a partir das fotografias de Nan Goldin. Ela sabe que, na turma, há alunos de diferentes orientações sexuais e identidades de gênero. Com base nesse contexto, o planejamento dessa professora tem como objetivo realizar atividades que promovam a compreensão e o respeito mútuo por meio de produções artísticas dos estudantes. Para esse fim, ela deverá envolver diferentes linguagens das Artes Visuais.

Considerando-se o contexto apresentado, para atingir os objetivos desse planejamento de maneira adequada, a professora deve promover a

- A** produção visual a partir das narrativas de pessoas trans, abordando a diversidade de identidades de gênero.
- B** elaboração de desenhos por parte dos alunos a fim de traçar semelhanças entre as pessoas retratadas nas fotografias e os estudantes.
- C** realização de uma atividade de classificação dos corpos representados para elencar as diferentes identidades de gênero presentes nas fotografias.
- D** organização de uma palestra sobre as diferenças biológicas entre os sexos, apresentando uma explicação de como elas determinam o gênero das pessoas.

QUESTÃO 42

Tema, forma e conteúdo sempre foram os três componentes básicos de uma obra de arte e estão ligados de modo inseparável. Geralmente, o tema é “o quê” (o tópico, o foco ou a imagem); a forma, o “como” (o desenvolvimento da obra, sua composição ou materialização); e, o conteúdo, o “porquê” (a comunicação ou significado por trás da obra).

OCVIRK, O. G. *et al.* **Fundamentos da arte: teoria e prática**. 12. ed. Porto Alegre: AMGH, 2014, p. 8 (adaptado).

A partir dessas informações, assinale a opção que apresenta o modo adequado para trabalhar, em sala de aula, os conceitos apresentados no texto.

- A** Identificar as técnicas utilizadas pelo artista, o que é essencial para a fruição da produção artística.
- B** Determinar o movimento e a direção em uma produção artística, o que é imprescindível para explicar seu significado.
- C** Analisar como o tema, a forma e o conteúdo se interligam, o que ajuda os alunos a entenderem a intenção de uma produção artística.
- D** Priorizar a observação da cor e da textura de obras, o que leva os alunos a discernirem a mensagem e a intenção comunicativa de uma informação visual.

Área livre

QUESTÃO 43

No contexto das mediações de exposições, o artista e crítico de arte Luis Camnitzer questiona a explicação meramente descritiva e faz uma distinção entre: “a explicação contextual e a explicação como corredor de informação”. Ele considera sem propósito declarações como “a obra fala por si mesma”, pois, para ele, a obra é um veículo de comunicação entre artista e público. A mediação opera com critérios distintos dependendo do tipo de obra. Segundo o autor, para “chegar ao problema colocado pelo artista, as chaves na obra não são claras”, a mediação seria útil, na medida em que contribui “para uma boa comunicação inteligente”.

Disponível em: https://www.academia.edu/27476774/O_Artista_o_cientista_e_o_m%C3%A1gico. Acesso em: 11 jul. 2024 (adaptado).

Com base nas ideias de Luis Camnitzer, um professor de Artes Visuais dos Anos Finais do Ensino Fundamental propôs um exercício de curadoria e de mediação. Nesse exercício, os estudantes deveriam organizar uma exposição de artistas locais em um espaço de educação não formal e desenvolver uma mediação para os alunos dos Anos Finais do Ensino Fundamental.

Nesse caso, para realizar a atividade proposta, é adequado que o processo curatorial, o local da exposição e as obras sejam definidos

- A** pelo professor, designando aos alunos que organizem a mediação a partir das impressões e de interpretações pessoais.
- B** pelo professor, que deve convidar artistas locais, e pelos estudantes que devem ajudar na montagem da exposição e na organização da mediação.
- C** pelos estudantes em diálogo com o professor, os quais devem organizar e desenvolver coletivamente a mediação partindo de conversas com os artistas.
- D** pelos estudantes, ficando sob responsabilidade do professor elaborar as estratégias de mediação, o convite aos artistas e a curadoria a partir de conversas com artistas.

QUESTÃO 44

Com a implementação de tecnologias de informação e comunicação (TICs) nas escolas, torna-se urgente para o professor, ao realizar atividades em Artes Visuais, saber aplicar essas tecnologias e lidar de forma crítica com os equipamentos e com as informações veiculadas. Trabalhar imagens estáticas e em movimento, assim como trabalhar áudio, torna-se cada vez mais fácil. Essa realidade apresenta possibilidades de criação e de intervenção em imagens, em áudio e em diversas outras atividades que podem ser planejadas e desenvolvidas pelo professor.

Disponível em: https://repositorio.ufmg.br/bitstream/me_adiciona_com_ensino_de_arte_tecnologias_contempor_neas_escol_a_p_blica.pdf. Acesso em: 12 jun. 2024 (adaptado).

Com base no texto apresentado, é correto afirmar que, no contexto educacional, as TICs

- A** substituem o emprego de outros materiais e suportes nas atividades manuais, como pintura, desenho e escultura.
- B** colaboram para o desenvolvimento de metodologias tradicionais de ensino, reforçando o protagonismo do professor em sala de aula.
- C** auxiliam na busca de informações, no planejamento de aulas, no desenvolvimento de projetos e de outras atividades, inclusive, além do tempo e do espaço da escola.
- D** promovem contato dos alunos com as obras de arte e visitas a museus, permitindo o pleno desenvolvimento da percepção e da crítica em interação com as imagens.

QUESTÃO 45



Disponível em: <https://anaraylandermartisdosanjos.com/Milissegundos-nos-trapos-de-mundo>. Acesso em: 22 ago. 2024.

A obra apresentada chama-se *Milissegundos nos Trapos de Mundo* e foi utilizada por um professor da 3ª série do Ensino Médio em sala de aula. Ele selecionou imagens dessa obra, da artista Ana Raylander Mártis dos Anjos, para apresentar para sua turma. O docente explicou que, na obra, a artista desenvolveu duas peças videográficas com 16 horas cada uma e que essa produção artística mostra o processo de um vestido sendo desfeito e, posteriormente, com o vídeo de trás para a frente, sendo refeito. Milissegundo é uma unidade de tempo menor do que um segundo e a artista coloca em evidência o instante decisivo de uma vida trans em contextos de violência. Diante dessa temática, o professor resolveu realizar uma atividade que promovesse o pensamento crítico de seus estudantes acerca do assunto.

Nesse caso, para realizar uma atividade que cumpra o objetivo de promover o pensamento crítico em sala de aula, é adequado que o professor

- A** proponha uma atividade prática com os alunos, indicando que busquem vestidos em revistas, que rasguem esses vestidos e que os recriem por meio do recurso da colagem.
- B** leia as imagens com os alunos, abordando o assunto da violência contra pessoas trans e solicite a eles que realizem uma proposta artística sobre temas que considerem importantes nesse debate.
- C** realize uma reflexão acerca do uso de recursos tecnológicos na arte como elementos que se distanciam dos materiais artísticos e, em seguida, solicite a eles que elaborem um cartaz em defesa da vida trans.
- D** aborde com os alunos os perigos da Internet e os cuidados para evitar a difusão de violências e solicite a eles que realizem uma proposta artística sobre cuidados que mulheres trans devem ter com as roupas que utilizam.

QUESTÃO 46

Para uma feira cultural promovida por uma escola de Ensino Médio com o tema diversidade, um professor de Artes Visuais ficou responsável por organizar uma exposição que destacasse as manifestações artísticas presentes na comunidade local. Como parte dessa atividade, ele desafiou seus estudantes a, individualmente, selecionarem uma manifestação artística específica de uma cultura presente na comunidade local. Para isso, eles precisariam considerar a diversidade étnica, religiosa e socioeconômica. Depois, os estudantes deveriam realizar uma pesquisa sobre as origens históricas, simbolismos e contextos sociais da manifestação artística escolhida. Por fim, o professor solicitou que produzissem, artisticamente, uma obra a ser exposta na feira cultural. Como avaliação, o docente precisou pensar em um método que lhe permitisse verificar a compreensão dos alunos sobre a manifestação artística escolhida e que fosse coerente com a dinâmica da atividade realizada.

Com relação ao tipo de avaliação a ser aplicado por esse docente, o método mais adequado consiste em

- A** debate, a fim de que cada um apresente, oralmente, sua perspectiva e interpretação acerca da manifestação artística escolhida.
- B** observação dos estudantes, em que o professor verifica o desempenho deles bem como suas compreensões do tema durante a atividade prática.
- C** prova descritiva, a fim de aferir se os estudantes pesquisaram profundamente sobre as manifestações artísticas e se compreendem sua importância para a comunidade.
- D** relatório individual, em que cada aluno elabora um relatório apresentando sua pesquisa sobre a manifestação artística, suas interpretações sobre o tema para criação e o registro de sua produção.

Área livre

QUESTÃO 47



Figura 1 – A Janela da Menina Negra, de Betye Saad.



Figura 2 – Terra ensolarada (No lado Negro), de Betye Saad.

Disponíveis em: brooklynmuseum.org/eascfa/about/feminist_art_base/betye-saar. Acesso em: 17 jul. 2024.

Essas imagens, da artista Betye Saad, foram utilizadas por uma professora de Arte em sala de aula para tratar de *assemblage*. Com base nessas obras, nota-se que Saad aborda a questão racial incorporando objetos variados de uso cotidiano e propondo composições nas quais o significado de um objeto dialoga com os demais, produzindo sentidos diferentes daqueles que teriam isoladamente. A partir disso, a professora solicitou que os alunos colocassem diferentes objetos sobre a carteira e que os observassem atentamente. Depois, pediu que produzissem composições a partir desses objetos, observando suas características e significados e abordando temas de interesse.

Nesse caso, para promover conhecimentos sobre *assemblage*, a professora propôs essa atividade como uma

- A** possibilidade de composição utilizando formas, com foco no uso de texturas e de cores variadas.
- B** opção de reuso de materiais e de objetos, reduzindo descarte de material com o objetivo de promoção da ecologia e de sustentabilidade.
- C** forma de criar tridimensionalmente, pela composição com objetos de uso cotidiano, com objetivo de que sejam pintadas outras superfícies além do papel.
- D** maneira de ressignificar objetos, por meio da carga de significados inerentes a eles, tendo como foco a produção de sentidos estabelecida pela relação entre os objetos.

QUESTÃO 48

A representação do corpo humano é recorrente na História da Arte e na produção artística ao longo dos anos. Os gregos apresentaram noções de proporção e de simetria como ideal de perfeição, que seria seguido por outros artistas em suas produções. Como exemplo da importância desse tema, tem-se os estudos de anatomia e das leis do escorço, em que Miguel Ângelo atingiu o zênite do domínio da representação do corpo humano.

GOMBRICH, E.H. A. **História da Arte**. Rio de Janeiro: Zahar, 2000 (adaptado).

Um professor de Artes Visuais pretende ensinar a seus alunos questões referentes à representação do corpo humano, considerando a importância dessa temática. Para isso, planejou uma aula de desenho. Sabendo que, nessa aula, seria preciso explorar materiais, técnicas e outras questões inerentes às artes, decidiu criar uma aula atrativa para que seus estudantes desenvolvessem habilidades práticas e teóricas a partir de informações e de materiais concedidos por ele.

Nesse caso, para alcançar o objetivo da aula, esse professor de Artes Visuais precisará possuir conhecimentos a respeito da

- A** anatomia do corpo humano, ministrando aulas que articulem saberes teóricos e práticos, utilizando materiais adequados às questões estéticas em discussão.
- B** representação do corpo humano, ministrando aulas com ênfase na História da Arte e nas técnicas e materiais utilizados pelos artistas gregos e renascentistas.
- C** História da Arte, ministrando aulas teóricas que ensinem técnicas de representação do corpo humano, enfatizando o exercício da observação de obras consagradas.
- D** técnica utilizada na representação do corpo humano para que, em suas aulas, possa ensinar o uso de diferentes materiais, principalmente do lápis e da tinta guache.

QUESTÃO 49

Durante uma aula de arte contemporânea, uma professora de Artes Visuais apresentou a seus alunos a obra *Bottle Rack*, feita em 1914, por Marcel Duchamp, que consiste em um corredor de garrafas de metal comum. A professora explicou que Duchamp é conhecido por seus *ready-mades*, objetos cotidianos que ele designou como arte, desafiando as convenções estéticas tradicionais. Em colaboração com o professor de Sociologia, ela propôs uma discussão sobre como obras desse tipo questionam as normas sociais e culturais acerca do que é considerado arte.

Com relação à atividade interdisciplinar proposta pela professora, espera-se que, ao final, os alunos compreendam que os *ready-mades*

- A** sugerem que qualquer objeto pode ser considerado arte se for escolhido pelo artista e apresentado em um contexto artístico.
- B** indicam que o processo de reconhecimento de um artefato como obra de arte é restrito aos objetos com valor histórico ou cultural.
- C** reforçam a ideia de que a arte deve representar temas elevados e esteticamente agradáveis, seguindo as normas tradicionais de beleza.
- D** demonstram que a beleza de uma obra de arte está diretamente associada à habilidade técnica do artista para criar algo visualmente agradável.

**QUESTÃO 50**

A Base Nacional Comum Curricular (BNCC) prevê as seguintes dimensões do conhecimento em Arte: criação, crítica, estesia, expressão, fruição e reflexão. Com isso em mente, uma professora propôs a seus alunos a realização de um projeto artístico para uma feira cultural sobre diversidade. Os alunos foram separados em grupos e cada um deles realizou algumas atividades nesse projeto, como se pode ver a seguir.

Grupo 1: os alunos desse grupo pintaram um mural para a feira cultural utilizando cores vibrantes para atrair a atenção do público, com o objetivo de transmitir a mensagem de que a diversidade deve ser celebrada em todas as suas formas e que as diferenças são, na verdade, a essência da beleza e da riqueza da vida.

Grupo 2: os alunos desse grupo pesquisaram pinturas, gravuras e esculturas renomadas de diversas culturas e selecionaram algumas obras para elaborar painéis, promovendo discussões sobre seus contextos e influências na arte contemporânea.

Grupo 3: os alunos desse grupo exploraram materiais recicláveis na criação de uma instalação artística, incorporando elementos que representassem diversas culturas e tradições e por meio de performances interativas com a obra expressaram suas emoções e incentivaram o público a refletir sobre a riqueza das diferenças.

Grupo 4: os alunos desse grupo moldaram uma escultura de argila e concentraram-se na modelagem do material, experimentando diversas técnicas para criar bonecos, promovendo, assim, a valorização das diferentes formas de expressão e de identidade.

Nessa situação, as atividades que melhor representam a integração das dimensões previstas pela BNCC foram realizadas pelos alunos do grupo

- A** 1.
- B** 2.
- C** 3.
- D** 4.

Área livre

QUESTÃO 51



DASS, A. *Humanae*. 2012.

Disponível em: <https://angelicadass.com/pt/foto/humanae/>. Acesso em: 30 jun. 2024.

Para abordar questões relacionadas à diversidade do povo brasileiro, uma professora de Artes Visuais apresentou aos seus estudantes a obra *Humanae*, representada na imagem, e solicitou que identificassem elementos como: composição, ritmo e movimento. Depois, produziu com a turma uma obra similar, utilizando fotos e autorretratos de cada estudante.

Nessa situação, o principal objetivo dessa professora ao propor a atividade era levar seus estudantes a refletirem sobre a diversidade do povo brasileiro

- A** a partir da apreciação de uma obra de arte, da análise dos elementos visuais e do desenvolvimento de processos de criação coletivos.
- B** a partir da categorização das diferentes cores de pele e expressões faciais presentes na obra e da produção de desenhos ou fotografias.
- C** por meio da comparação das semelhanças e das diferenças entre os corpos representados na obra e da produção de um trabalho autobiográfico.
- D** por meio da identificação dos diferentes tipos de beleza na obra e da construção de uma releitura a partir dos tipos de beleza mais contemplados.



QUESTÃO 52

Em Arte, nem sempre é possível utilizar uma abordagem sequencial, com um roteiro passo a passo, uma vez que os processos de abordagem e os resultados não são coincidentes, pois transitam — também e essencialmente — pelos campos da autoexpressão, da criação, da cultura e da subjetividade. Além disso, há que se levar em consideração a imprevisibilidade da experiência de criação artística. Isso não significa descartar as várias possibilidades de abordar a História da Arte e de criar métodos e metodologias conjugados com os exercícios e experimentações artísticas com os alunos.

LOYOLA, G. F.; PIMENTEL, L. G. O Laboratório-Ateliê: elaboração de materiais didáticos para o ensino/aprendizagem em Arte. **PÓS**: Revista do Programa de Pós-graduação em Artes da EBA/UFMG, v. 7, n. 14, nov. 2017 (adaptado).

A partir das informações apresentadas no texto, é correto afirmar que os processos de criação e de reflexão em Arte

- A** necessitam de uma abordagem flexível, combinando experimentação artística e História da Arte, e reconhecendo a imprevisibilidade da criação artística.
- B** fornecem um roteiro evidente, pois a imprevisibilidade da experiência artística tem impacto pouco significativo nas abordagens de Ensino de Arte.
- C** combinam exercícios de experimentação artística com a História da Arte, sem contemplar a imprevisibilidade inerente à criação artística.
- D** devem priorizar a autoexpressão dos alunos, deixando em segundo plano os métodos de abordagem da história da Arte.

QUESTÃO 53

Uma professora de Artes Visuais do Ensino Médio planejou realizar uma aula que aborde a relação entre Arte, Ciência e Tecnologia. O principal objetivo dessa aula é desenvolver uma proposta artística com a turma que explore a interação entre seres humanos e máquinas.

Nesse caso, para atingir o seu objetivo principal com a aula, a professora deve

- A** proporcionar aos alunos o desenvolvimento de estudos teórico-científicos que tratem da relação entre humanos e máquinas.
- B** priorizar a aquisição de tecnologias de ponta, com ênfase na integração entre ciência e tecnologia para viabilizar a sua execução.
- C** incentivar os alunos a focarem em aspectos técnicos da tecnologia, sem dar ênfase à aplicação artística e criativa dos recursos disponíveis.
- D** estimular os alunos a explorarem a interação entre humanos e máquinas, promovendo autonomia na aplicação artística dos recursos tecnológicos disponíveis.

Área livre

QUESTÃO 54



VERGARA, C. *Sudário*. 2014.

Disponível em: <https://www.flickr.com/prints/discover/>. Acesso em: 25 jun. 2024.

Essa figura retrata a obra de Carlos Vergara, *Sudário* (2014), composta por lenços com monotípias e colagens, em que o artista imprime sobre os tecidos, em uma espécie de decalque, composições que absorvem elementos dos ambientes. Com essa obra em mente, um professor de Arte do 7º ano do Ensino Fundamental observou sua turma e percebeu que era muito frequente, na produção visual de seus alunos, a utilização de superfícies lisas, bidimensionais, bem como a preocupação com o uso de cores distribuídas uniformemente. Ele se deu conta, portanto, de que seus alunos estavam deixando de abordar um aspecto importante para construção de significados na Arte: a textura, que é tão bem explorada nas obras de Vergara. Para levá-los a explorar mais profundamente a textura como aspecto da linguagem visual, ele pensou em propor uma atividade aos estudantes.

Com base na técnica utilizada por Vergara, a fim de que o professor consiga atingir seu objetivo pedagógico, é adequado que ele proponha uma atividade na qual solicite aos alunos que

- A** façam uma coleta de imagens de objetos, cujas texturas possam ser copiadas utilizando papel sulfite e lápis grafite.
- B** expliquem as obras observadas em um texto redigido em seus cadernos, registrando a forma de impressão dessas texturas.
- C** realizem composições no ambiente externo da sala com recursos da natureza, utilizando papel sulfite e cola para compor texturas.
- D** escolham uma obra, entre as apresentadas, cuja textura possa ser copiada, e desenhem-na utilizando papel sulfite e lápis colorido.

Área livre

QUESTÃO 55



Disponível em: <https://www.museucasadeportinari.org.br/>. Acesso em: 21 jun. 2024.

Essa é uma foto da antiga residência de Candido Portinari, que fica em Brodowski, São Paulo. Lá, ele realizou suas experiências com pinturas murais e com outras técnicas artísticas. Atualmente, o Museu Casa de Portinari é aberto para visitas presenciais e sua versão virtual possui um *tour* de 360°.

Considerando a temática abordada, pode-se afirmar que um professor dos Anos Finais do Ensino Fundamental que deseja utilizar a dinâmica de uma visita virtual de maneira atrativa com seus alunos deve orientá-los a

- A** pesquisar imagens de um museu virtual para realização de uma prova ao final da aula.
- B** participar de um *tour* projetado na sala de aula, de forma a explorar as potencialidades dos alunos.
- C** realizar um *tour* virtual em casa e, depois, uma prova escrita, em sala de aula, sobre essa experiência.
- D** fazer um *tour* individualmente em sala de aula, utilizando seus próprios celulares para essa atividade.

Área livre

QUESTÃO 56



Disponível em: <https://www.xbox.com/pt-BR/games/store/the-bridge/C2P1CF27VVDF>. Acesso em: 21 ago. 2024 (adaptado).

Essa imagem é um *frame* do jogo 2D, *The Bridge*, que apresenta enigmas baseados em lógica que levam o jogador a reavaliar suas noções de Física e perspectiva. O jogo permite que o jogador manipule a gravidade para redefinir tanto o teto quanto o chão e propicia que ele ande por arquiteturas impossíveis em um ambiente ao estilo de M. C. Escher. Além disso, o jogador pode explorar mundos cada vez mais difíceis, com detalhes singulares, que, por certo, darão ao jogador uma sensação forte de realização, enquanto mergulha em uma história cativante.

A partir dessas informações, assinale a opção que apresenta uma proposta didática que aborde conceitos explorados nesse jogo e que também promova a aprendizagem de conceitos artísticos visuais.

- A** Investigar a evolução dos videogames ao longo das décadas, destacando os avanços tecnológicos e as mudanças na jogabilidade.
- B** Realizar uma análise crítica da narrativa do jogo, incentivando os alunos a criarem seus próprios roteiros alterando o objetivo do jogo original.
- C** Explorar a relação entre som e narrativas, pedindo aos alunos que componham trilhas sonoras para as diferentes fases do jogo, privilegiando o ritmo e a harmonia.
- D** Discutir como a gravidade e outras forças físicas influenciam a composição das obras de Arte, permitindo que os alunos produzam trabalhos artísticos que desafiem as leis da Física.



QUESTÃO 57

O portfólio, como ferramenta didática e de avaliação no ensino de Artes Visuais, permite documentar ações pedagógicas e reflexões, além de registrar as produções dos alunos. Isso ressignifica o processo de ensino e aprendizagem, destacando a importância do desenvolvimento contínuo do conhecimento e das habilidades dos alunos.

Disponível em: <https://periodicos.furg.br/redsis/article/view/11657/8550>. Acesso em: 14 jun. 2024 (adaptado).

Acerca da temática abordada no texto, assinale a opção correta.

- A** O foco nas práticas avaliativas formais prioriza a autoavaliação dos alunos como o principal método no processo educativo.
- B** A eficácia da avaliação é sustentada, principalmente, pelo uso de métodos tradicionais que incluem a atribuição de notas e a realização de exames.
- C** O portfólio, como ferramenta de avaliação, contribui para o registro e para o desenvolvimento contínuo das habilidades artísticas, apoiando as práticas de avaliação formativa.
- D** As avaliações por meio de métodos alternativos, como o portfólio, promovem o desenvolvimento dos alunos, entretanto, são menos efetivas do que métodos avaliativos mais convencionais.

QUESTÃO 58

“A gente queria se aprofundar e mostrar um pouco as ameaças que rondam o Pantanal: o assoreamento dos rios, a bacia do Alto Paraguai tomada pelo agronegócio. Vimos a tragédia do rio Taquari, que por causa do assoreamento e mau uso do solo estourou a margem e inundou permanentemente uma área, deixando as fazendas desertas. Um dos fazendeiros não se conformou e começou a construir uns diques com sacos de areia. Hoje ele já conseguiu recuperar quatrocentos hectares”, disse Lalo de Almeida. Esse relato acompanha as fotografias que ele fez entre os anos 2020 e 2022, mostrando os impactos da gigantesca queimada que assolou o Pantanal em 2020.

Disponível em: <https://quatrocincom.com.br/>. Acesso em: 15 jul. 2024 (adaptado).

Acerca dessa temática, no que diz respeito à relação da fotografia com questões socioambientais, assinale a opção que apresenta uma maneira eficaz de um professor de Artes Visuais promover o pensamento crítico de seus alunos a respeito desse tema.

- A** Solicitar um ensaio fotográfico inspirado nas obras de fotógrafos conhecidos pela mídia, a fim de analisar o uso e a aplicação de técnicas fotográficas.
- B** Solicitar um ensaio fotográfico que considere que uma imagem é mais do que meramente registro, mas também uma posição diante das questões sociais.
- C** Orientar a construção de um ensaio fotográfico sobre tema socialmente relevante, com ênfase em métodos de enquadramento fotográfico e de composição visual.
- D** Orientar a produção de um ensaio fotográfico que exalte imagens agradáveis aos olhos, a fim de demonstrar que questões sociais são melhor defendidas a partir do que é belo.

Área livre

QUESTÃO 59

Em uma turma do 8º ano do Ensino Fundamental, o professor de Artes Visuais realizou com seus alunos uma visita a uma galeria no Metaverso. Os estudantes puderam percorrer a galeria virtualmente com os seus avatares, além de conversarem com o avatar do artista. Essa experiência levou-os a desejarem utilizar o Metaverso em outras situações escolares. Diante disso, o professor propôs a realização de uma atividade interdisciplinar com a professora de História, com o objetivo de levar os alunos a organizar uma exposição reunindo imagens e documentos que apresentassem um panorama da história e da cultura locais, protagonizando todas as etapas do processo de organização de uma exposição: do planejamento e curadoria à mediação. O projeto de execução foi realizado com os dois professores e deveria abordar a história, a cultura e a produção artística locais, além de abordar informações sobre os processos de curadoria, organização do espaço expositivo, mediação e digitalização de acervos físicos. Após o planejamento, os alunos iniciaram a execução do projeto.

Com base na situação apresentada, o principal objetivo dessa atividade interdisciplinar era levar os alunos a

- A** utilizarem os ambientes virtuais de Metaverso para exposição e para mediação de acervos artísticos e históricos.
- B** utilizarem os ambientes virtuais de Metaverso em atividades *gamificadas* nas aulas de Artes Visuais e de História.
- C** diferenciarem documentos e artefatos históricos de objetos artísticos por meio do processo de curadoria.
- D** identificarem, teoricamente, as diferentes etapas envolvidas em um projeto expositivo.

QUESTÃO 60

“Você me empresta uma obra de arte?”. Com o objetivo de realizar uma exposição, Gonzalo Pedraza solicitou o empréstimo de uma obra de arte a, aproximadamente, 2 mil pessoas entre 2008 e 2013. Movido por um projeto que se organizava como um misto de curadoria participativa, proposta de arte e, ao mesmo tempo, projeto educativo, Pedraza bateu à porta da casa de cada uma dessas pessoas. Mais do que o empréstimo de uma obra de arte para uma mostra, o curador estava rogando por uma resposta para um problema insolúvel: afinal, o que é arte? Ou melhor: quando é arte e quem diz que é?

Disponível em: <https://lume.ufrgs.br/handle/10183/115180>. Acesso: 31 maio 2024 (adaptado).

Com base no texto apresentado, assinale a opção correta.

- A** A arte pode ser apreciada por todos, mas nem todos possuem conhecimentos específicos da área, portanto, ela deve ser definida e reconhecida por curadores ou especialistas.
- B** A experiência estética é potencializada quando todos têm a oportunidade de participar e de expressar suas opiniões sobre a arte, independentemente de serem especialistas.
- C** O significado da arte é atribuído por um sistema de validação, o qual define o que é arte, restando, ao público, observar ou participar das obras interativas.
- D** O público assume o papel de contemplar a obra de arte, pois é desprovido de formação específica ou de experiência suficiente para julgá-la.

Área livre

QUESTÃO 61

TEXTO 1



RODRIGUES, R. **São Jorge Vencedor**. 2007.

Disponível em: <https://blogdoandreoliveira.blogspot.com>. Acesso em: 17 jun. 2024.

TEXTO 2

O artista Raimundo Rodriguez deu início às pesquisas com a lata a partir do ano 2000, trabalhando em um processo singular de abertura, planificação e desamasso de latas. Nesse processo desenvolveu uma técnica peculiar de “costura” de pedaços que eram posteriormente esticados, transformando o material indócil em superfície maleável. Passada a etapa de preparação e de conversão das latas em suporte, o material era usado na criação de “pinturas planas”. Curiosamente, Rodriguez não interferia diretamente na lata, preservando o testemunho de suas cores originais.

GESONIMO, R. A arte da lata: uma crítica à estética da “gambiarra” ou como tecer uma análise crítica sem utilizar os discursos da precariedade e da provisoriedade. **Revista Poiésis**, n. 25, p. 215-229, 2015 (adaptado).

Com base nesses textos, uma professora de Arte da 3ª série do Ensino Médio pediu a seus alunos, organizados em grupos, que realizassem a criação de uma instalação na qual, fizessem uso de materiais que seriam descartados em casa e que pudessem ser trazidos para a escola para serem amarrados, colados, furados etc. A professora lembrou-os de que esses materiais tinham cores e formas que precisavam ser destacados na instalação e que, além disso, o objetivo dessa atividade incluía a escolha de uma temática dentro de uma narrativa contra hegemônica, trazendo sua historicidade. Com base em todas essas orientações, ao final do projeto a professora deveria realizar uma avaliação para verificar o desenvolvimento e o desempenho de seus alunos.

Considerando-se essa situação, assinale a opção que apresenta corretamente os critérios que a professora deve observar para avaliar essa atividade.

- A** A habilidade motora dos alunos; a inovação temática apresentada; e a capacidade deles de utilizarem materiais diversos.
- B** A seleção dos materiais feita pelos alunos; a finalização e o acabamento; e a participação e interesse deles na realização da atividade.
- C** A capacidade dos alunos de se expressarem por meio da instalação; a responsabilidade no uso de materiais; e a habilidade motora deles.
- D** O domínio do contexto histórico por parte dos alunos; a capacidade deles de se expressarem por meio da instalação; e a habilidade na utilização dos materiais.

QUESTÃO 62

Um professor leu um anúncio sobre uma exposição de realidade virtual que ocorreria na Cidade das Artes, no Rio de Janeiro, focada no pintor Vincent Van Gogh. Por estar trabalhando as obras desse pintor com seus alunos dos Anos Finais do Ensino Fundamental, o professor tentou viabilizar a visita de sua turma à exposição, mas notou que seria inviável em virtude da logística. Então, ele resolveu trabalhar as obras de Van Gogh no contexto de Arte e Tecnologia dentro de suas possibilidades. A fim de tornar a atividade interdisciplinar, ele desenvolveu estratégias para envolver o professor de História, explorando o contexto histórico e cultural da época do artista.

Acerca dessa situação, assinale a opção que apresenta uma estratégia interdisciplinar eficaz para trabalhar as obras desse artista integrando Arte, Tecnologia e História.

- A** Solicitar que os alunos, em casa, realizem uma visita guiada pela exposição virtual de Van Gogh e que, após a visita, promovam uma discussão em sala sobre as técnicas de pintura do artista.
- B** Realizar uma leitura dramatizada de cartas escritas por Van Gogh e, em seguida, complementar a atividade com uma análise de pinturas do artista, conectando os temas abordados nas cartas com os eventos históricos do período.
- C** Propor um projeto de pesquisa em que os alunos investiguem a vida de Van Gogh e apresentem seus resultados em exposições orais, com foco na biografia do artista, em suas principais obras e na influência de eventos históricos em seu trabalho.
- D** Desenvolver uma atividade em que alunos criam suas próprias produções artísticas com referência ao estilo de Van Gogh usando aplicativos de pintura digital e, apresentem suas criações em uma linha de eventos significativos para o campo artístico de sua época.

Área livre

**QUESTÃO 63**

A partir da realidade percebida por uma professora dos Anos Finais do Ensino Fundamental, de que seus alunos passavam muito tempo em redes sociais contemplando imagens que utilizam uso excessivo de filtros, ela resolveu desenvolver um projeto com o objetivo de investigar as estéticas predominantes nas redes sociais e de promover uma reflexão crítica sobre esse tema. A professora sabe que os projetos não podem ser separados de sua dimensão política, nem considerados prontos e acabados ou apenas uma metodologia didática. A partir disso, ela tem o desafio de criar um projeto eficaz para essa turma.

Nesse caso, um projeto de intervenção adequado para essa turma consiste em

- A** convidar um artista plástico renomado para dar uma palestra sobre a desconstrução pós-moderna e suas implicações filosóficas na arte.
- B** promover um *workshop* de maquiagem e de edição de fotos para que os alunos aprendam a manipular suas imagens nas redes sociais.
- C** realizar uma exposição com fotos manipuladas pelos alunos usando filtros, evidenciando e questionando os padrões estéticos das redes sociais.
- D** propor um concurso de beleza entre os alunos para promover a valorização da estética individual, tendo como foco as diversas formas de se sentir belo.

Área livre

Sinaes
Sistema Nacional de Avaliação da
Educação Superior

enade2024
licenciaturas

INEP



Sinaes
Sistema Nacional de Avaliação da
Educação Superior

enade2024
licenciaturas

INEP

QUESTIONÁRIO DE PERCEPÇÃO DA PROVA

As questões abaixo visam conhecer a sua opinião sobre a qualidade e a adequação da prova que você acabou de realizar. Assinale as alternativas correspondentes com a sua opinião nos espaços apropriados do **CARTÃO-RESPOSTA**.

AVALIAÇÃO GLOBAL DA PROVA

QUESTÃO 01

Qual foi o tempo gasto por você para concluir a prova?

- A** Menos de uma hora.
- B** Entre uma e duas horas.
- C** Entre duas e três horas.
- D** Entre três e quatro horas e meia.
- E** Quatro horas e meia, e não consegui terminar.

QUESTÃO 02

Em relação à extensão da prova, você considera que ela foi

- A** muito longa.
- B** longa.
- C** adequada.
- D** curta.
- E** muito curta.

QUESTÃO 03

As informações/instruções fornecidas para a resolução das questões foram suficientes para resolvê-las?

- A** Sim, até excessivas.
- B** Sim, em todas elas.
- C** Sim, na maioria delas.
- D** Sim, somente em algumas.
- E** Não, em nenhuma delas.

QUESTÃO 04

Você se deparou com alguma dificuldade ao responder à prova? Qual?

- A** Desconhecimento do conteúdo.
- B** Forma diferente de abordagem do conteúdo.
- C** Espaço insuficiente para responder à questão discursiva.
- D** Falta de motivação para fazer a prova.
- E** Não tive qualquer tipo de dificuldade para responder à prova.

QUESTÃO 05

Considerando apenas as questões objetivas da prova, você percebeu que

- A** não estudou ainda a maioria dos conteúdos.
- B** estudou alguns dos conteúdos, mas não os aprendeu.
- C** estudou a maioria dos conteúdos, mas não os aprendeu.
- D** estudou e aprendeu muitos dos conteúdos.
- E** estudou e aprendeu todos os conteúdos.

FORMAÇÃO GERAL DOCENTE

QUESTÃO 06

Qual o grau de dificuldade das questões de Formação Geral Docente?

- A** Muito fácil.
- B** Fácil.
- C** Médio.
- D** Difícil.
- E** Muito difícil.

QUESTÃO 07

Os enunciados das questões de Formação Geral Docente estavam compreensíveis e objetivos?

- A** Sim, todos.
- B** Sim, a maioria.
- C** Apenas a metade.
- D** Poucos.
- E** Não, nenhum.

COMPONENTE ESPECÍFICO

QUESTÃO 08

Qual o grau de dificuldade das questões do Componente Específico?

- A** Muito fácil.
- B** Fácil.
- C** Médio.
- D** Difícil.
- E** Muito difícil.

QUESTÃO 09

Os enunciados das questões do Componente Específico estavam compreensíveis e objetivos?

- A** Sim, todos.
- B** Sim, a maioria.
- C** Apenas a metade.
- D** Poucos.
- E** Não, nenhum.



Sinaes
Sistema Nacional de Avaliação da
Educação Superior

enade2024
licenciaturas

INEP

