



GEOGRAFIA

Licenciatura

LEIA COM ATENÇÃO AS INSTRUÇÕES ABAIXO.

1. Verifique se, além deste Caderno, você recebeu o **CARTÃO-RESPOSTA**, destinado à transcrição das respostas das questões de múltipla escolha, da questão discursiva e das questões de percepção da prova.
2. Confira se este Caderno contém a questão discursiva e as objetivas de múltipla escolha, de Formação Geral Docente e do Componente Específico da área, e as relativas à sua percepção da prova. As questões estão assim distribuídas:

Partes	Tipo	Número das questões
Formação Geral Docente	Objetivas	01 a 27
Componente Específico	Discursiva	***
	Objetivas	28 a 63
Questionário de Percepção da Prova	***	01 a 09

3. Verifique se a prova está completa, se o seu nome está correto no **CARTÃO-RESPOSTA** e se a **área de avaliação** e o **número do caderno de prova** correspondem ao do **CARTÃO-RESPOSTA**. Caso contrário, avise imediatamente ao Chefe de Sala.
4. Assine o **CARTÃO-RESPOSTA** no local apropriado, com caneta esferográfica **de tinta preta, fabricada em material transparente**.
5. Responda à questão discursiva em, no máximo, 30 linhas. Qualquer texto que ultrapasse o espaço destinado à resposta será desconsiderado.
6. A prova terá duração de **quatro horas e meia**. Lembre-se de reservar um período para transcrição das respostas para o **CARTÃO-RESPOSTA**.
7. Ao terminar a prova, acene para o Chefe de Sala e aguarde-o em sua carteira. Ele então irá proceder à sua identificação, recolher o seu material de prova e coletar a sua assinatura na Lista de Presença.
8. Atenção! Você deverá permanecer na sala de aplicação por, no mínimo, **duas horas** a partir do início da prova.
9. Você só poderá levar o **rascunho do CARTÃO-RESPOSTA** (espaço para anotação das questões) quando faltarem **30 minutos** para o término da prova. Nele só poderão constar as marcações das questões objetivas.
10. O **CARTÃO-RESPOSTA** e o **caderno de prova** deverão ser entregues ao Chefe de Sala ao término da prova.



QUESTÃO 01

A Lei n. 14.191/2021, que alterou a Lei de Diretrizes e Bases da Educação Nacional, caracteriza-se como um avanço nas políticas educacionais que tratam da educação de pessoas surdas. Em seu artigo 60-A, lê-se o seguinte:

Art. 60-A. Entende-se por educação bilíngue de surdos, para os efeitos desta Lei, a modalidade de educação escolar oferecida em Língua Brasileira de Sinais (Libras), como primeira língua, e em português escrito, como segunda língua, em escolas bilíngues de surdos, classes bilíngues de surdos, escolas comuns ou em polos de educação bilíngue de surdos, para educandos surdos, surdo-cegos, com deficiência auditiva sinalizantes, surdos com altas habilidades ou superdotação ou com outras deficiências associadas, optantes pela modalidade de educação bilíngue de surdos.

Disponível em: <http://planalto.gov.br>. Acesso em: 4 jul. 2024.

Considerando a complexidade do processo educacional em relação à Educação Especial e Inclusiva, assinale a opção que apresenta uma das conquistas trazidas pela Lei em questão.

- A** Garantia da inclusão das pessoas surdas no mercado de trabalho.
- B** Acesso das pessoas surdas, de forma universal, à tecnologia assistiva.
- C** Reconhecimento da identidade cultural e linguística das pessoas surdas.
- D** Fim da discriminação e exclusão das pessoas surdas no ambiente escolar.

QUESTÃO 02

Uma escola de um assentamento rural convidou os responsáveis legais pelos estudantes para cooperar na tarefa de plantar arroz em um terreno da escola. Após visualizarem o terreno, eles comentaram o seguinte:

responsável 1 — Conseguiremos plantar 15 *quadros* de arroz.

responsável 2 — Nesse terreno, plantaremos muito arroz; ele mede 1 *tarefa*.

Quadro e *tarefa* são unidades de medida utilizadas por essa comunidade para saber o tamanho dos terrenos. Uma professora, ao ouvir a conversa, pensou que essa seria uma boa oportunidade para realizar uma prática que fomentasse a cooperação entre a escola, os responsáveis e o assentamento rural.

Considerando essa situação, assinale a opção que apresenta uma prática docente que articula a instituição escolar, os responsáveis e a comunidade local.

- A** Realizar uma dinâmica em que os estudantes meçam o terreno e colem os dados para analisá-los em sala de aula, promovendo posteriormente a exposição desses dados no ambiente escolar.
- B** Pedir aos responsáveis que expliquem aos estudantes a história do assentamento rural e a importância do plantio do arroz para as famílias, além de ensinar as formas locais de medição da terra.
- C** Solicitar aos alunos que pesquisem na Internet os conceitos de *quadro* e *tarefa* e, em seguida, realizem uma atividade que relacione essas noções com os conteúdos desenvolvidos em sala de aula.
- D** Apresentar as diferentes formas de mensurar um terreno, com foco nas unidades de medida mais usuais no território nacional, e solicitar aos estudantes que plantem e colham o arroz no terreno da escola.

QUESTÃO 03

TEXTO 1



Disponível em: <https://blogdoluca.com/wp-content/uploads/Mafalda-1-mi-mama-portugues.jpg>.

Acesso em: 7 maio 2024.

TEXTO 2



Disponível em: <https://blogdoluca.com/wp-content/uploads/Libertad-e-a-escola-2-a-sra-me-fascina-1.jpg>.

Acesso em: 7 maio 2024.

Considerando-se as teorias pedagógicas, é correto afirmar que as tirinhas apresentadas têm em comum o fato de abordarem

- A** a construção do conhecimento a partir da valorização das interações sociais dentro e fora do espaço escolar, focalizando a afetividade e as relações interpessoais.
- B** a preocupação com atividades de ensino que estão relacionadas com a realidade imediata dos estudantes, contribuindo para o desenvolvimento da aprendizagem.
- C** a prática interdisciplinar que considera os conhecimentos prévios dos estudantes, ao mesmo tempo em que valoriza os conhecimentos enciclopédicos tradicionais.
- D** a participação ativa do estudante no processo de ensino e de aprendizagem, destacando suas habilidades de analisar, questionar e criticar o contexto no qual está inserido.

**QUESTÃO 04**

Diante de relatos constantes, feitos por estudantes de uma escola, de casos de violência contra a mulher na comunidade em que se localiza a instituição, professores decidem realizar ações voltadas a esse tema. Os docentes pretendem desenvolver, de forma transversal e interdisciplinar, atividades de divulgação da Lei Maria da Penha e de seus recursos de assistência e denúncia. O desafio, no entanto, é abordar a questão por meio de diferentes pontos de vista e engajar os vários agentes sociais na prevenção e no combate à violência contra a mulher.

Com a finalidade de abordar a temática sob vários ângulos e engajar os estudantes e a comunidade escolar na prevenção e no combate à violência contra a mulher, uma estratégia adequada nessa situação seria

- A** solicitar aos estudantes a produção de textos informativos sobre a temática e distribuí-los para os colegas de sala.
- B** realizar projeto de intervenção na escola com a participação de professores, famílias, conselhos e coletivos que abordem o tema.
- C** utilizar, durante as aulas, músicas, filmes e outras mídias que favoreçam a reflexão sobre a temática por meio de várias linguagens.
- D** propor ações de valorização do universo feminino no Dia Internacional da Mulher, envolvendo a participação de toda a comunidade escolar.

QUESTÃO 05

Uma professora do Ensino Médio explicou aos seus alunos que a utilização de recursos naturais de maneira insustentável pode levar à degradação ambiental e ao esgotamento desses recursos. Na sequência, apresentou duas propostas de atividades: i) compostagem para reduzir o desperdício de alimentos na escola; ii) feira de ciências com apresentação de trabalhos sobre fontes de energia renováveis. A partir dessas propostas, os alunos, organizados em grupo, deverão desenvolver projetos durante todo o semestre. O objetivo desses projetos é estimular a leitura e a interpretação de informações sobre ciência difundidas na mídia.

Nessa situação, ao final desses projetos, os estudantes deverão compreender que as comunidades científicas produzem conhecimento considerando que os sistemas naturais e humanos são

- A** interdependentes e que a ciência se desenvolve por meio da superação e construção de novos paradigmas.
- B** dependentes e que a ciência é uma prática neutra, sendo o seu desenvolvimento associado a aspectos culturais.
- C** codependentes e que o método científico oferece hipóteses explicativas, a partir da utilização e produção de modelos irrefutáveis.
- D** independentes e que o método científico assegura as consequências sociais da ciência e atesta a confiabilidade de generalizações explicativas.

Área livre

QUESTÃO 06

TEXTO 1

A interseccionalidade é uma conceituação do problema que busca capturar as consequências estruturais e dinâmicas da interação entre dois ou mais eixos da subordinação. Ela trata especificamente da forma pela qual o racismo, o patriarcado, a opressão de classe e outros sistemas discriminatórios criam desigualdades básicas que estruturam as posições relativas ao gênero, à raça, às etnias, às classes e outras. Além disso, a interseccionalidade trata da forma como ações e políticas específicas geram opressões que fluem ao longo de tais eixos, constituindo aspectos dinâmicos ou ativos do desempoderamento.

CRENSHAW, K. Documento para o encontro de especialistas em aspectos da discriminação racial relativos ao gênero. *In: Estudos feministas*, p. 171-188, Ano 10, 2002 (adaptado).

TEXTO 2



Disponível em: <https://partidanet.wordpress.com/2017/05/19/dororidade-o-que-e-ou-o-que-pretende-ser/>. Acesso em: 26 set. 2024.

Considerando a situação apresentada na figura e a aplicação do conceito de interseccionalidade na comunidade escolar, assinale a opção que indica uma proposta capaz de promover o direito à identidade de gênero, classe e raça, entre os integrantes de uma escola.

- A** Realizar, periodicamente, rodas de conversa que envolvam a comunidade escolar, a fim de estimular ações de enfrentamento das múltiplas opressões que levam à invisibilização dos sujeitos.
- B** Reproduzir na escola campanhas elaboradas por organismos internacionais sobre questões de gênero e raça, com o intuito de sensibilizar estudantes e professores sobre a importância da temática.
- C** Estabelecer parcerias com centros de referência de atendimento à mulher, com vistas a ampliar os recursos e as orientações para enfrentar situações que geram opressões relacionadas a fatores culturais, institucionais e sociais.
- D** Convidar especialistas renomados para realizar palestras na escola, destacando a importância da diversidade racial e de gênero para superar situações que geram opressões relacionadas a fatores culturais, institucionais e sociais.



QUESTÃO 07

Dentro do movimento escolanovista, desenvolveu-se, nos Estados Unidos, uma de suas mais destacadas correntes, a pedagogia pragmática ou progressivista, cujo principal representante foi John Dewey. As ideias desse educador exerceram influência significativa no movimento da Escola Nova na América Latina e, particularmente, no Brasil. Com a liderança de Anísio Teixeira e outros educadores, formou-se, no início da década de 1930, o Movimento dos Pioneiros da Escola Nova, cuja atuação foi decisiva na formulação da política educacional, na legislação, na investigação acadêmica e na prática escolar.

LIBÂNEO, J. C. *Didática*. 2. ed. São Paulo: Cortez, 2013 (adaptado).

No que compete às práticas escolares, conforme o movimento escolanovista, é esperado que

- A** o docente exponha o conteúdo ao estudante, realize exercícios de fixação e o avalie para fins de verificação da aprendizagem.
- B** os conteúdos de ensino sejam selecionados e organizados a partir de conhecimentos e valores sociais acumulados pela humanidade.
- C** a aprendizagem se desenvolva a partir de uma progressão lógica, cujos conteúdos tenham sido previamente hierarquizados por especialistas do currículo.
- D** a escola propicie ao estudante um processo de ensino e de aprendizagem ativo, construtivo e experimental, em consonância com as etapas de seu desenvolvimento.

QUESTÃO 08

Em uma escola pública de Ensino Médio de um município onde há comunidades indígenas e quilombolas, verificou-se, durante a pandemia de Covid-19, uma situação de negação da ciência em relação ao uso de medicamentos produzidos pela indústria farmacêutica. Como estratégia para lidar com isso, a equipe pedagógica e os professores desenvolveram um projeto para esclarecer o valor de pesquisas científicas na solução de diversos problemas de saúde. Entretanto, como consequência, ocorreu a descrença dos estudantes em saberes tradicionais locais, notadamente os de cultura indígena e quilombola, como o uso de chás e emplastos para certas enfermidades.

Nessa situação, uma estratégia pedagógica adequada para tratar o problema de descrença relatado é solicitar aos estudantes que

- A** busquem, em bibliotecas ou em recursos on-line, artigos científicos sobre as origens do uso de chás e emplastos pelos povos indígenas e quilombolas, com foco na importância cultural desses elementos.
- B** estudem, guiados por líderes religiosos, saberes tradicionais de eficácia comprovada, como os chás e emplastos mencionados, e apresentem bons exemplos dessas substâncias aos colegas em sala de aula.
- C** pesquisem, em suas comunidades, o uso de plantas medicinais comuns em chás e emplastos e também utilizadas pela indústria farmacêutica em medicamentos, para discutirem o tema com os colegas em sala de aula.
- D** entrevistem detentores de conhecimento tácito, a exemplo de profissionais liberais, indagando-os sobre seu entendimento acerca do uso de chás e emplastos e convidando um dos entrevistados para palestrar na escola.

QUESTÃO 09

A Secretaria de Educação encaminhou diretrizes gerais para que cada unidade de ensino da rede pública formule, democraticamente, junto à comunidade escolar, seu projeto político-pedagógico (PPP). O PPP deve contemplar aspectos relacionados aos conteúdos, aos métodos e à avaliação dos processos de ensino e de aprendizagem, considerando a diversidade e as diferenças que permeiam os contextos locais.

A partir da perspectiva descrita, assinale a opção que apresenta uma ação adequada da gestão democrática na construção do PPP, com relação à dimensão da avaliação educacional.

- A** Permitir que os estudantes, após ouvirem seus familiares, escolham quais instrumentos de avaliação devem figurar no PPP da escola.
- B** Defender a tradição histórica de avaliação adotada nos processos de ensino e de aprendizagem da instituição, reproduzindo-a no PPP da escola.
- C** Submeter à votação de toda a comunidade escolar propostas de avaliação elaboradas pelo corpo docente e incluir a escolhida no PPP da escola.
- D** Promover um diálogo com os docentes, estudantes e membros da comunidade sobre os diferentes modelos de avaliação que podem compor o PPP.

Área livre

QUESTÃO 10

O Programa Nacional do Livro e do Material Didático (PNLD) é uma política pública longeva que conta com investimento de recursos públicos para garantir um direito social: o acesso, de forma sistemática, regular e gratuita, a materiais pedagógicos que sirvam de apoio didático no processo de ensino e de aprendizagem. Os gráficos a seguir demonstram a relação entre o investimento feito pelo Ministério da Educação e o quantitativo de beneficiários do PNLD, no período de 2014 a 2019.

Gráfico 1: comparativo do investimento entre as diferentes etapas e modalidade 2014-2019.

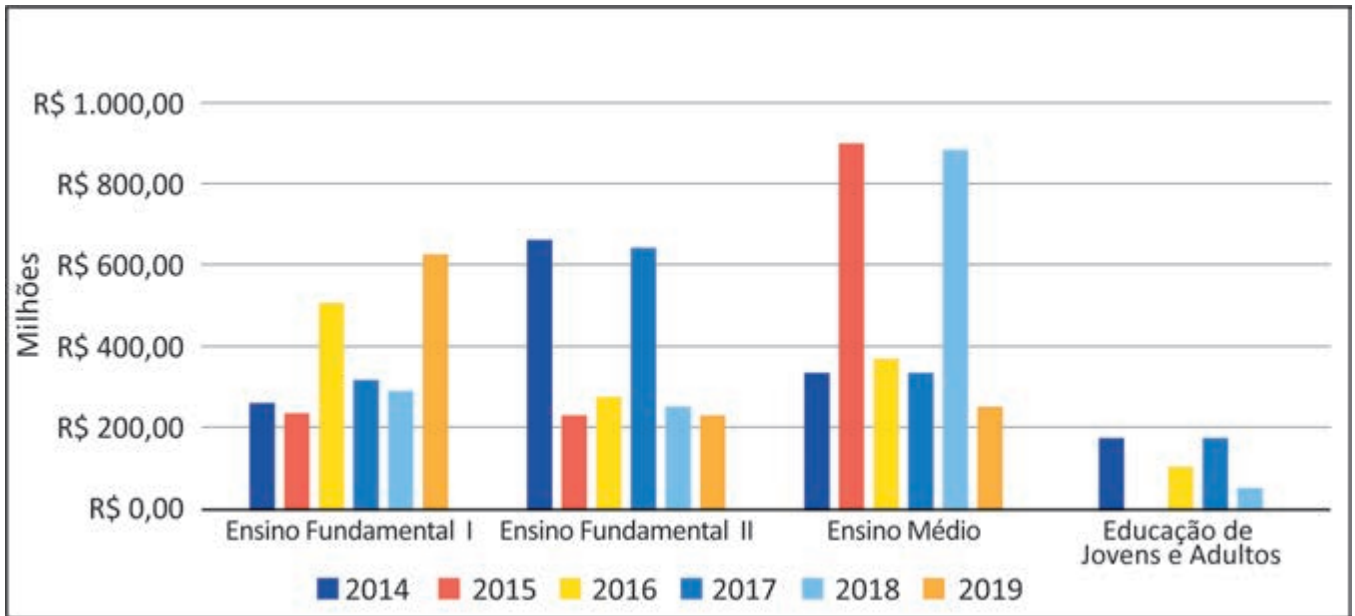
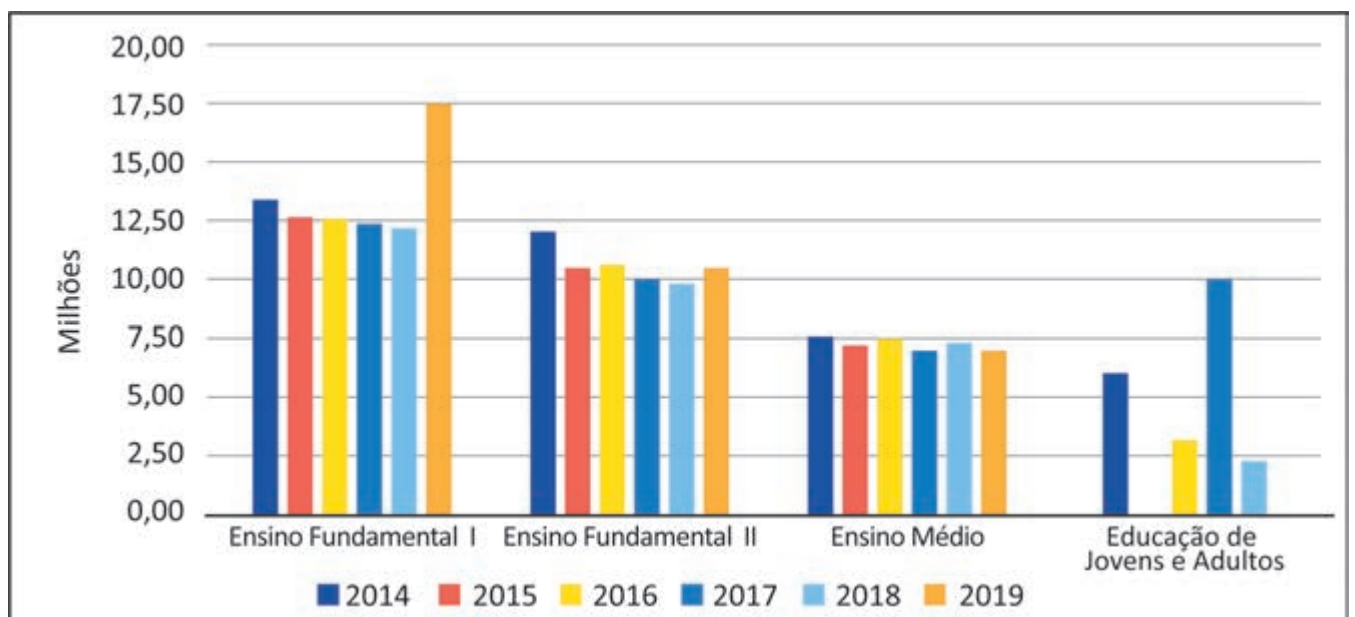


Gráfico 2: comparativo entre beneficiários das diferentes etapas e modalidades 2014-2019.



SILVEIRA, D. F.; TEIXEIRA, M. do R. F. Quanto custa o livro didático? Uma análise a partir do portal da transparência do FNDE/MEC. **RBPG**, Brasília, v. 16, n. 35, p. 1-21, 2020 (adaptado).

A partir dos dados apresentados nos gráficos e considerando a importância do PNLD, assinale a opção correta.

- A** O investimento em livros didáticos para a Educação de Jovens e Adultos (EJA), assim como o número de estudantes beneficiados, é o menor em todos os anos indicados na série, o que justifica a descontinuidade dessa política para essa modalidade de ensino.
- B** A relação inversa entre o investimento público e o número de estudantes atendidos no Ensino Médio, nos anos de 2015 e 2018, é justificada, entre outros fatores, pelo ciclo de atendimento do PNLD e pela quantidade de componentes curriculares presentes nessa etapa de ensino.
- C** O ciclo de atendimento do PNLD para o Ensino Fundamental II ocorreu nos anos de 2014 e 2017, o que representou uma significativa elevação no número de estudantes beneficiados nesses anos, sendo o investimento igualmente proporcional ao observado no Ensino Fundamental I.
- D** A relação existente entre o investimento e o número de estudantes beneficiados no Ensino Fundamental I é diretamente proporcional em todos os anos, independentemente do ciclo de atendimento do PNLD, haja vista o fato de essa etapa de ensino contar com o maior número de alunos matriculados.

QUESTÃO 11

Uma sala de aula, em determinada escola, é composta por 30 alunos, entre os quais há um estudante com transtorno do espectro autista (TEA). A instituição realiza formação continuada com o corpo docente e com a coordenação pedagógica, buscando mobilizar todos aqueles que, direta ou indiretamente, estão envolvidos no processo de ensino e de aprendizagem. Durante uma aula, o estudante com autismo não entendeu a resolução de uma questão apresentada no quadro pela professora, o que a fez perceber que esse aluno não estava compreendendo o conteúdo ministrado conforme planejado.

Nessa situação, para promover o aprendizado do estudante com autismo, respeitando a legislação vigente no Brasil sobre educação especial e inclusiva, a professora deve

- A** adaptar os materiais didáticos e as metodologias de ensino para atender às necessidades específicas do estudante, com o apoio de um profissional especializado em educação especial.
- B** inserir o estudante em uma sala especial, individualizada e com currículo adaptado, o que permitirá que ele aprenda em um ambiente mais tranquilo, sem interferir nas atividades da sala de aula comum.
- C** continuar empregando os mesmos materiais didáticos, mas concedendo ao estudante mais tempo para concluir suas atividades, estratégia que garantirá ao aluno a possibilidade de compreensão do conteúdo.
- D** utilizar uma única abordagem de ensino para todos os alunos, assegurando que os estudantes alcancem, de forma equânime, os mesmos objetivos, a fim de garantir a igualdade do processo de ensino e de aprendizagem.

Área livre



QUESTÃO 12

Em uma escola pública de Ensino Técnico e Tecnológico, para celebrar o Dia da Consciência Negra, um professor propôs a criação de um projeto interdisciplinar de teatro na escola chamado “Navios Negreiros”, justificando que o espetáculo estabeleceria um diálogo intertextual com a obra *Navio Negroiro*, de Castro Alves. No meio do espetáculo, haveria uma cena dedicada a religiões de matrizes africanas, momento em que alguns alunos entoariam o seguinte ponto (música) de umbanda:

Marinheiro Navio Negroiro

Navio Negroiro no fundo do mar
Correntes pesadas na areia a arrastar
A negra escrava se pôs a cantar
Saravá minha Mãe Iemanjá!
Virou a caçamba de fundo do mar
E quem me salvou foi Mãe Iemanjá!
Saravá minha Mãe Iemanjá!

Disponível em: <https://www.lettras.mus.br/umbanda/1380331/>.

Acesso em: 29 jun. 2024.

Após a apresentação do projeto, o professor foi questionado pelos pais sobre o uso da música de umbanda na escola como atividade pedagógica.

Diante dessa situação, a gestão da escola deve

- A** manter o projeto, visto que ele possibilita desnaturalizar condutas que expressam preconceitos religiosos presentes em atitudes advindas de contradições sociais ainda não erradicadas.
- B** cancelar o projeto, uma vez que religião é um tema que trata das opções de cada sujeito e de sua família, não sendo responsabilidade da escola abordá-lo, haja vista a laicidade do Estado.
- C** manter o projeto, por ser uma atividade alusiva ao Dia da Consciência Negra, data específica em que o respeito às religiões de matrizes africanas deve, obrigatoriamente, ser trabalhado na escola.
- D** cancelar o projeto, na medida em que as manifestações religiosas devem se restringir a espaços privados, evitando-se, com isso, que as escolhas e responsabilidades individuais influenciem o debate público.

QUESTÃO 13

No âmbito da escola, gestores, professores e demais profissionais da educação devem elaborar, implementar, acompanhar e avaliar, no projeto pedagógico e em outros documentos legais, a formação permanente, com vistas à elaboração de propostas pedagógicas para a prevenção e o enfrentamento da violência na escola. Esse fenômeno repercute no desenvolvimento da aprendizagem.

Considerando a atuação da coordenação pedagógica e a cooperação de professores, assinale a opção que apresenta uma estratégia educativa eficiente para reduzir situações recorrentes de violência na escola.

- A** Desenvolver competências emocionais dos estudantes, as quais são a origem da reiteração dessas situações.
- B** Ater-se ao monitoramento de ações, movimentações e interações dos estudantes no espaço escolar.
- C** Promover medidas de conscientização, combate e prevenção dos diversos tipos de violência.
- D** Registrar, em documentos formais, conflitos e atos de violência travados entre os alunos.

QUESTÃO 14

Entender a beleza, a sensibilidade e a radicalidade da cultura de tradição africana, impregnada de Norte a Sul desse País, e não somente no segmento negro da população, é um aprendizado a ser incorporado pelos que cuidam das políticas educacionais. O mundo africano recriado no Brasil é belo e cheio de sabedoria. Nele, tanto o homem quanto a mulher são vistos na sua totalidade, e não como fragmentos. Nesse modo de ser e de ver a existência e o mundo, as várias dimensões do ser humano são destacadas: a racional, a ética, a estética, a corpórea, a espiritual, a ecológica e a política.

GOMES, N. L. Educação cidadã, etnia e raça. In: CAVALLEIRO, E. **Racismo e anti-racismo na educação**. São Paulo: Selo Negro, 2001. p. 95 (adaptado).

Uma professora quer realizar um debate com seus estudantes do Ensino Fundamental para discutir as contribuições dos povos africanos na formação do Brasil, em conformidade com a Lei n. 10.639/2003.

Com base no texto e na situação apresentada, é correto afirmar que a professora deveria incluir em seu planejamento escolar estudos sobre

- A** a apresentação de imagens religiosas de festas católicas populares, como os congados, que reproduzem a história africana.
- B** o uso de fantasias nos desfiles das escolas de samba que reproduzam as influências dos povos africanos na cultura brasileira.
- C** os papéis de gênero, a relação com o meio ambiente e o respeito à diversidade, por meio da história das religiões de matrizes africanas.
- D** as representações de gênero nas festas afro-brasileiras, que refletem a igualdade de poder entre homens e mulheres nas sociedades africanas.

QUESTÃO 15

Especialistas designam como abuso sexual infantojuvenil o fato de crianças e adolescentes serem usados para a satisfação sexual de um adulto. Esse tipo de abuso pode ser classificado como intrafamiliar e extrafamiliar, a depender da relação estabelecida entre agressor e vítima. Como se sabe, frequentemente, esses fatos envolvem processos de sedução, mas também podem ser impostos por meio de força física, ameaça e(ou) chantagem.

COSTA, I. *et al.* Abuso sexual infantojuvenil enquanto problema social em Fortaleza, Ceará. **Caderno CRH**, Salvador, v. 34, p. 1-16, 2021 (adaptado).

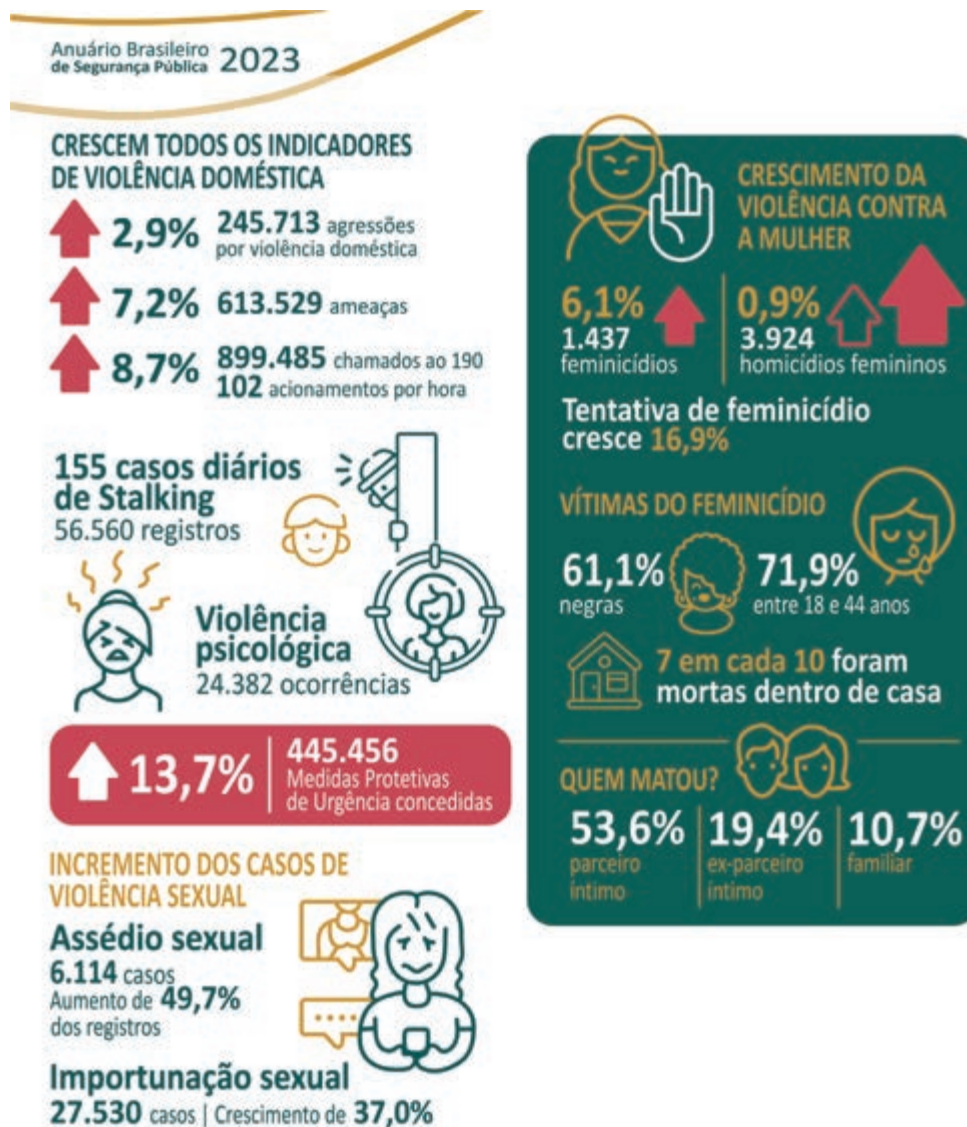
Em uma escola de Ensino Fundamental, identificou-se uma possível situação de abuso sexual em ambiente intrafamiliar, sendo a vítima um aluno de 6º ano.

Tendo em vista o que estabelece o Estatuto da Criança e do Adolescente, assinale a opção que apresenta o encaminhamento imediato a ser realizado pela escola nessa situação.

- A** Convocar a família para esclarecimentos e acionar o Conselho Tutelar.
- B** Promover uma campanha sobre a temática junto à comunidade escolar.
- C** Incluir a educação sexual como temática transversal no currículo escolar.
- D** Acionar a polícia para averiguação dos fatos e as devidas providências legais.

QUESTÃO 16

De acordo com o infográfico do Anuário Brasileiro de Segurança Pública em 2023, apresentado a seguir, houve um crescimento de todos os indicadores relacionados à violência contra a mulher.



Disponível em: <https://forumseguranca.org.br/wp-content/uploads/2023/07/anuario-2023.pdf>. Acesso em: 1 jun. 2024.

Em uma escola de Ensino Médio, foi implementado um projeto interdisciplinar sobre gênero e sexualidade, e o infográfico acima foi um dos recursos utilizados pelos professores das áreas de Ciências Exatas, Naturais e Humanas. Os docentes decidiram analisar, com os estudantes, os indicadores de violência contra a mulher e os dados relacionados ao perfil das vítimas de feminicídio e de seus agressores.

Com base nessa situação e nos dados sobre feminicídio apresentados no infográfico, é correto afirmar que, ao final do projeto, os estudantes deverão concluir que

- A** a vulnerabilidade da população negra consiste em um problema social.
- B** a violência psicológica é decorrente do gradual aumento de casos diários de *stalking*.
- C** a elevação do percentual de chamadas ao 190 revela a eficiência das medidas protetivas.
- D** as vítimas são, em sua maioria, jovens, negras e assassinadas em casa pelos seus parceiros.

QUESTÃO 17

Verifica-se, atualmente, um grande número de diagnósticos de Transtorno de Déficit de Atenção e Hiperatividade (TDAH) atribuídos a crianças e adolescentes, cujas repercussões interferem nas relações de ensino e de aprendizagem e impactam no processo de escolarização desses sujeitos. Entretanto, esse é um diagnóstico contestado por muitos pesquisadores, que preferem a utilização do termo “comportamento hiperativo”, pois há, na sala de aula, estudantes com manifestações comportamentais e níveis de aprendizagem distintos.

Considerando-se essas informações e o enfoque histórico-cultural de Vygotsky, é correto afirmar que cabe aos docentes nesse contexto propor atividades que envolvam a formação de grupos

- A** heterogêneos, pois as funções psicológicas inatas, que se atualizam conforme o estágio de desenvolvimento, são favorecidas pela troca de conhecimentos.
- B** homogêneos, pois a educação deve favorecer o desenvolvimento das características humanas a partir da convivência com um grupo social similar.
- C** homogêneos, pois a realização de atividades entre indivíduos com o mesmo nível de aprendizagem favorece o desenvolvimento da inteligência.
- D** heterogêneos, pois os indivíduos desenvolvem o psiquismo e a personalidade ao compartilhar as diferentes experiências concretas de educação.

QUESTÃO 18

Considerando as mudanças econômicas, sociais e culturais que vêm ocorrendo, as configurações familiares também mudaram. Há famílias multigeracionais, famílias reconstituídas ou recasadas, famílias de mãe ou pai solteiro, famílias apenas de casais (que coabitam ou não), famílias com pais homossexuais, famílias com filhos de inseminação artificial.

LIMA, T. B. H. L.; CHAPADEIRO. Encontros e (des)encontros no sistema família-escola. **Revista Quadrimestral da Associação Brasileira de Psicologia Escolar e Educacional**, v. 19, n. 3, p. 493-502, 2015 (adaptado).

Os pais de um estudante receberam um bilhete da escola que informava que seu filho se negara a realizar uma atividade sobre a temática de parentesco familiar. Nessa atividade, os estudantes deveriam realizar uma pesquisa sobre sua árvore genealógica e apresentá-la aos colegas. O estudante alegou que sua família não se adequava ao modelo de família apresentado na atividade proposta, uma vez que ele havia sido adotado por um casal homoafetivo.

Nessa situação, a fim de promover a articulação entre a escola e a família para reconhecer e respeitar a diversidade de composições familiares, seria adequado que

- A** a escola e os pais do estudante dialogassem entre si, considerando um diagnóstico escolar do aluno, a fim de confortá-lo, e trocassem o tema da atividade por outro assunto igualmente importante.
- B** a escola substituísse a atividade por um projeto educativo, convidando cada família para comparecer à instituição a fim de compartilhar suas origens e dialogar sobre diferentes configurações familiares.
- C** a escola se reunisse com os pais para questioná-los sobre como poderiam convencer o estudante a realizar a atividade, haja vista a importância do conhecimento genético para a construção de sua identidade.
- D** os pais realizassem uma pesquisa sobre seus próprios parentescos biológicos para que o estudante apresentasse os resultados aos colegas, a fim de estabelecer um diálogo com a escola e cumprir com a atividade proposta.



QUESTÃO 19

Um professor da Educação Básica propôs a criação de um projeto socioambiental, a partir da cooperação e do diálogo com a escola e a comunidade, à luz do que dispõe o Decreto n. 10.240/2020. Essa legislação estabelece a implementação de um sistema de logística reversa obrigatória para a destinação final e adequada dos resíduos de equipamentos eletroeletrônicos (REEE) domésticos e seus componentes, popularmente conhecidos como “lixo eletrônico” ou “e-lixo”. Os consumidores finais teriam coparticipação no início dessa cadeia logística de descarte em pontos de recebimento específico.

Nessa situação, para viabilizar e operacionalizar o referido projeto, de forma a articular a família e a comunidade, o docente pode

- A** trabalhar a temática em aula, dando exemplos de tipos de REEE e oportunizando a classificação e a separação de itens.
- B** solicitar à Secretaria de Educação fomento para a implementação do projeto e a construção de pontos de coleta dos REEE.
- C** promover ciclo de palestras e orientações sobre o descarte de REEE, envolvendo a família e os demais moradores do bairro.
- D** expor cartazes sobre o tema na entrada da escola, lugar de circulação dos familiares, pedindo aos estudantes que separem REEE em suas casas.

QUESTÃO 20

Em 2005, entrevistei 12 professores de Ensino Religioso. Desses, 9 afirmaram saber que existem alunos e alunas de candomblé em sala de aula, mas disseram que não falam dessa religião “para não criar conflito”. Verificamos, nas falas dos entrevistados, muita discriminação e preconceitos. Crianças de candomblé frequentam escolas como qualquer outra criança de qualquer outro credo, mas “não são vistas”, “não existem” e, “quando existem”, são encaradas por muitos professores como “um problema a ser resolvido”. Nesse caso, a escola contribui para que essas crianças se calem e escondam a sua fé.

CAPUTO, S. G. Ogan, adósu, òjè, ègbónmi e ekedi. O candomblé também está na escola. Mas como?

In: MOREIRA, A.; CANDAU, V. (org.). **Multiculturalismo**. Petrópolis,

RJ: Vozes, 2008. p. 176 -177 (adaptado).

Considerando que o racismo religioso tem produzido a exclusão de crianças pertencentes às religiões de matrizes africanas em diversas escolas no Brasil, assinale a opção que apresenta uma ação adequada para o enfrentamento desse tipo de racismo em uma escola, a partir da situação descrita no texto.

- A** Abordagem de conteúdos curriculares que reforcem a superação e o apagamento da história da escravidão e que enfatizem o fato de o Brasil ser um Estado laico.
- B** Realização de palestras com líderes religiosos que representem a maioria da comunidade escolar e de ações voltadas à inserção de aulas de Ensino Religioso na matriz curricular.
- C** Organização de atividades que celebrem, no Dia da Consciência Negra, as conquistas da inclusão racial nas escolas e que valorizem o sincretismo religioso presente em diferentes regiões do País.
- D** Planejamento de aulas que contextualizem e abordem a presença das religiões de matrizes africanas na história brasileira, bem como o respeito às narrativas produzidas por estudantes filiados ao candomblé.

QUESTÃO 21

Determinada escola pública identificou um grupo de estudantes com altas habilidades e(ou) superdotação que apresentavam desempenho muito acima da média em várias disciplinas. O corpo docente, reconhecendo a necessidade de um planejamento diferenciado, propôs a criação de um programa específico para esses educandos.

A partir da situação exposta, assinale a opção que apresenta a estratégia que deve ser adotada no planejamento educacional interdisciplinar para esse grupo de estudantes.

- A** Criar um currículo individualizado para esses estudantes, com foco nas disciplinas em que eles apresentem melhor desempenho.
- B** Realizar reuniões semanais com os professores das disciplinas de maior carga horária para ajustar o currículo às necessidades desses estudantes.
- C** Implementar atividades extracurriculares que substituam parte do currículo comum, permitindo que esses estudantes explorem suas habilidades específicas.
- D** Estabelecer encontros regulares entre os professores de diferentes disciplinas curriculares para a elaboração conjunta de projetos destinados a esses estudantes.

QUESTÃO 22

Um grupo de docentes de uma escola pública estadual de Ensino Médio, inspirados no projeto “Tecnologia desafiando a pobreza: faça a conexão”, que focaliza a integração da aprendizagem global nos currículos de STEM (sigla em inglês para Ciência, Tecnologia, Engenharia e Matemática), propôs um projeto educacional com a finalidade de promover a compreensão de jovens acerca de suas responsabilidades e estilos de vida em relação ao desenvolvimento sustentável. Uma das ações deveria envolver atividades realizadas pelos estudantes com o suporte de tecnologias digitais.

Tendo em vista essa situação, assinale a opção que apresenta uma estratégia que contribuiria para se alcançar o objetivo do projeto.

- A** Mapear e compartilhar pontos de descarte de lixo por meio do uso de aplicativo de geolocalização, para que a escola os publique em suas redes sociais.
- B** Visitar cooperativas de reciclagem para conhecer a realidade do trabalho dos cooperados e produzir, em parceria, um *podcast* sobre suas experiências.
- C** Pesquisar, nas redes sociais, material publicitário sobre a importância da sustentabilidade e elaborar gráficos para apresentar em uma feira de ciências da escola.
- D** Aplicar um formulário eletrônico sobre o conhecimento dos estudantes de outras turmas referente à sustentabilidade e apresentar os resultados em um seminário.

Área livre



QUESTÃO 23

Uma escola de Ensino Fundamental está organizando um evento chamado Festival do Conhecimento. A coordenação pedagógica solicitou aos professores o planejamento de ações para cada componente curricular. O professor de Artes Visuais entendeu que essa seria uma oportunidade para conhecer melhor seus estudantes, a história de suas famílias e suas práticas culturais, uma vez que a turma apresenta grande diversidade étnico-racial.

Nesse contexto, para engajar os alunos, acolher essa diversidade e realizar uma avaliação da atividade, o professor deve propor

- A** uma pesquisa sobre danças representativas de diversas culturas que dialoguem com suas origens étnico-raciais e, em seguida, determinar que os grupos apresentem os resultados no Festival do Conhecimento.
- B** uma pesquisa sobre as origens étnico-raciais dos estudantes, seguida da escolha de uma técnica artística para retratá-las e verificar o aprendizado por meio de uma apresentação antes do Festival do Conhecimento.
- C** um encontro com artistas convidados, representantes de uma das origens étnico-raciais identificadas na turma e, em seguida, solicitar trabalhos em grupos para serem apresentados antes do Festival do Conhecimento.
- D** um trabalho em grupo com temáticas relacionadas a questões étnico-raciais previamente selecionadas pelo coordenador pedagógico, seguido da produção de uma performance para apresentação no Festival do Conhecimento.

QUESTÃO 24

O problema dos temas considerados sensíveis ou controversos é tratá-los em sala de aula sem o apoio da escola. A necessidade de um ambiente seguro, onde alunos e professores se sintam confortáveis para debatê-los, é uma das recorrências na literatura sobre o assunto. Outro aspecto é o fato de os professores e a escola estarem dispostos a encarar as implicações geradas pela promoção do acesso dos estudantes às questões sensíveis e controversas em sala de aula.

ALBERTI, V. O professor de história e o ensino de questões sensíveis e controversas. **Colóquio Nacional de História Cultural e Sensibilidades**, 4, Caicó (RN), Centro de Ensino Superior do Seridó (Ceres) da Universidade Federal do Rio Grande do Norte (UFRN), 17-21 nov. 2014, p. 2 (adaptado).

A partir da reflexão apresentada no texto, é correto afirmar que, além de buscar o apoio e o respaldo da escola, um planejamento deve considerar

- A** o tempo que os professores levam para abordar assuntos controversos, devendo-se discutir esses temas preferencialmente após o cumprimento do conteúdo programático previsto.
- B** a discussão de assuntos que impactem os alunos, de forma que eles sejam sensibilizados para a sua importância e se tornem capazes de reproduzir as interpretações trazidas pelo professor.
- C** a necessidade de entender questões complexas e de se apropriar das novas informações, porque a superficialidade do debate pode gerar, à revelia do que se propõe, dualismos e estereótipos.
- D** o consentimento dos pais dos alunos, que devem concordar com a abordagem da temática a fim de se evitar que os professores sejam questionados por tratarem de assuntos que não fazem parte do currículo.

QUESTÃO 25

Como é a rotina de uma família indígena? As famílias acordam cedo, entre quatro e cinco da manhã. Em seguida tomam banho e se juntam para realizar a primeira refeição do dia. Depois, uns vão pescar, outros vão caçar, outros vão para a roça e outros, ainda, para a escola. No início da tarde, todos começam a chegar de seus afazeres. Quem foi pescar chega com o seu peixe. Quem foi para roça já chega com a sua fruta ou sua mandioca. Quem foi para escola já estudou e está de volta a sua casa. Todo o serviço básico do dia está resolvido. Então, o resto do dia é pra interagir com a família, com a comunidade e — por que não? — pendurar a rede na beira do rio, aproveitar a vida e apreciar a natureza. Se a vida pode ser mais simples e ter menos sofrimento, por que se matar de trabalhar? Não estou dizendo que sou contra trabalhar oito horas por dia; estou apenas lembrando que são filosofias de vida diferentes. Tampouco estou dizendo que uma filosofia de vida é melhor que a outra. Cada sociedade vai avaliar o que é melhor. Acontece que os povos indígenas avaliam, do ponto de vista filosófico e cosmológico, que a forma de vida que eles querem é esta: bem-viver.

BANIWA, G. L. A inclusão da temática indígena na escola. *In*: RUSSO, K.; PALADINO, M. (org.). **Ciências, tecnologias, artes e povos indígenas no Brasil**: subsídios e debates a partir da Lei n. 11.645/2008. Rio de Janeiro: Garamond, 2016 (adaptado).

Estaria em conformidade com as ideias apresentadas no texto a elaboração de uma proposta educacional que

- A** valorizasse as rotinas dos povos indígenas em detrimento das particularidades socioeconômicas e psicológicas da vida urbana.
- B** recomendasse a adoção de hábitos cotidianos parecidos com os dos indígenas por alunos de escolas de grandes centros urbanos.
- C** reproduzisse os estereótipos relacionados aos valores culturais indígenas, considerados inferiores aos padrões das sociedades europeias.
- D** reconhecesse as especificidades das culturas indígenas, ao mesmo tempo em que produzisse reflexões críticas sobre o padrão da vida urbana contemporânea.

Área livre

**QUESTÃO 26**

Um professor de Física decidiu apresentar os conteúdos dessa disciplina a partir do eixo temático “origem do universo”. Após algum tempo trabalhando com essa abordagem, o docente percebeu o desconforto de alguns alunos de determinada denominação religiosa. Ao conversar com a turma, verificou que esses estudantes não aceitavam a visão científica sobre a origem do universo. Por outro lado, alguns colegas faziam chacota daquela visão religiosa sobre o assunto. A situação tornava o clima tenso e atrapalhava o andamento das aulas.

Nesse contexto, uma intervenção adequada para reduzir a tensão entre os estudantes e manter o ensino dos conhecimentos científicos curriculares seria

- A** propor uma atividade sobre as concepções religiosas e científicas, a partir de uma perspectiva histórico-filosófica e de suas distintas funções em relação à vida em sociedade.
- B** abordar os conhecimentos referentes à disciplina a partir de outro eixo temático, procurando separar conteúdo científico de dogmas religiosos, a fim de evitar conflitos em sala de aula.
- C** promover seminários, a serem apresentados pelos estudantes, a respeito da metodologia científica, de modo a equiparar a capacidade explicativa da ciência à da religião e de seus dogmas.
- D** manter o planejamento das aulas, para atender à expectativa de aprendizagem da maioria dos alunos, e priorizar a abordagem científica do tema, uma vez que esta deve ser o foco do ensino escolar.

Área livre

QUESTÃO 27

Uma professora realizou um projeto em uma turma de Educação de Jovens e Adultos (EJA) sobre inclusão e direitos humanos no âmbito da alfabetização. Ao longo do projeto, os estudantes deveriam produzir um cordel. Durante o processo de investigação para a sua elaboração, os alunos buscaram informações acerca das memórias individuais e coletivas, o que permitiu a ampliação da compreensão do universo sociocultural e da sua trajetória histórico-temporal. Nesse sentido, o projeto visou transversalizar alfabetização, história e memória individual, coletiva e local, as quais, vinculadas à alfabetização de jovens e adultos, são refletidas na emergência de práticas inclusivas de ensino e de aprendizagem no cotidiano da escola.

Nessa situação, a produção de um cordel configura-se como estratégia eficaz para uma prática inclusiva na alfabetização desse público de estudantes porque o cordel,

- A** como articulador das vivências de mundo, possibilita que os estudantes aprendam que as significações são construídas a partir das suas experiências.
- B** como ferramenta teórico-prática, padroniza a compreensão do estudante sobre questões socioculturais e sua trajetória histórico-temporal no local em que está inserido.
- C** como texto alfabetizador, diverte e se prende à fabulação, por ser dogmático ao abordar aspectos relacionados à religiosidade, à cultura e à percepção política dos indivíduos.
- D** como ação investigativa sobre as memórias individuais e coletivas, simplifica a compreensão do universo sociocultural e dificulta a percepção da trajetória individual do estudante.

Área livre



QUESTÃO DISCURSIVA

Você terá que preparar um plano para uma aula de Geografia a ser ministrada a uma turma do 6º ano do Ensino Fundamental em que seja trabalhada a seguinte temática: as transformações da paisagem ao longo do tempo. Considere que essa aula será ministrada em uma escola pública de boa infraestrutura, que contém laboratório com acesso rápido à internet, e que a turma possui 30 alunos, dentre os quais há um com baixa visão.

No planejamento dessa aula, considere a competência e a habilidade da Base Nacional Comum Curricular (BNCC) para o Ensino Fundamental apresentadas a seguir.

Competência 4. Desenvolver o pensamento espacial, fazendo uso das linguagens cartográficas e iconográficas, de diferentes gêneros textuais e das geotecnologias para a resolução de problemas que envolvam informações geográficas.

(EF06GE01) Comparar modificações das paisagens nos lugares de vivência e os usos desses lugares em diferentes tempos.

A partir do tema proposto, do contexto apresentado, da competência e da habilidade da BNCC citadas, elabore um plano de aula, contendo os seguintes elementos:

- 1) objetivo de aprendizagem;
- 2) conteúdo;
- 3) metodologia de ensino;
- 4) recursos didáticos; e
- 5) forma de avaliação.

Ao elaborar o plano de aula, você deverá apresentar, em tópicos, os elementos enumerados acima. Além disso, você deverá estimar o tempo de desenvolvimento das atividades propostas no plano, de forma que possam ser realizadas em uma aula de 60 minutos.

Em seguida, redija um texto coerente e articulado com, no mínimo, 10 linhas, justificando cada um dos elementos do plano de aula. A apresentação do plano e sua justificativa deverão totalizar no máximo 30 linhas. (valor: 10,0 pontos)

Área livre



RASCUNHO

1	
2	
3	
4	
5	
6	
7	
8	
9	
10	
11	
12	
13	
14	
15	
16	
17	
18	
19	
20	
21	
22	
23	
24	
25	
26	
27	
28	
29	
30	

QUESTÃO 28



Disponível em: <https://www.geokratos.ggf.br/2023/02/>. Acesso em: 2 set. 2024.

A figura apresenta as principais categorias da Geografia: paisagem, território, lugar e região. Em uma aula de Geografia do Ensino Fundamental, essas categorias podem aparecer a partir de diversas abordagens para reflexão e análise dos fenômenos estudados.

Com base nessa situação, do ponto de vista teórico-metodológico, pode-se abordar essas categorias por meio

- A** da contraposição entre elas, desde a mais abstrata, a paisagem, até a mais concreta, a região.
- B** da hierarquização entre elas, desde a menos importante, a paisagem, até a mais importante, a região.
- C** da diferenciação entre elas, com o reconhecimento de que são partes opostas na análise do espaço geográfico.
- D** das relações entre elas, com a identificação de que são recortes complementares na análise do espaço geográfico.

QUESTÃO 29

Um professor da licenciatura em Geografia, após ministrar uma aula sobre usos dicotômicos do espaço rural brasileiro, solicitou aos estudantes a elaboração de um plano de aula para o Ensino Médio que levasse em consideração as particularidades da agricultura familiar e do agronegócio.

Diante dessa situação, assinale a opção que apresenta os temas ligados à agricultura familiar e ao agronegócio, respectivamente, mais adequados para a construção desse plano de aula.

- A** Terreno associado a plantio monocultor e manejo de maquinário de pequeno porte.
- B** Propriedades vinculadas a uma função coletiva e sistema intensivo em grandes propriedades.
- C** Propriedades de terras relacionadas à proteção integral e manuseio de equipamentos modernos.
- D** Território atrelado a uma elevada produção e utilização de mecanismos de irrigação manual das culturas.

QUESTÃO 30

Uma escola estadual de Ensino Fundamental, localizada em uma comunidade rural a cerca de 10 km da malha urbana da cidade, é atravessada por processos de segregação socioespacial, com profundas desigualdades sociais e com serviços essenciais indisponíveis, como saneamento básico e pavimentação das ruas. Tendo em vista esse cenário, uma professora, depois de ministrar uma aula introdutória sobre cartografia para a turma do 6º ano, propôs a elaboração de mapas mentais que destacassem os espaços e trajetos percorridos pelos estudantes. Entre os mapas desenhados, o mapa a seguir chamou-lhe atenção.



PEREIRA, H. S. da S.; ROSALES, A. F. A.; MELO, J. A. B. de. O lugar de vivência interpretado por mapas mentais. In: **Anais do Encontro Nacional de Geógrafos**. Pensar e Fazer a Geografia Brasileira no século XXI: escala, conflitos socioespaciais e crise estrutural na nova geopolítica mundial. Ano 19, 2018, João Pessoa. João Pessoa: AGB, 2018. p. 1-12.

Com base nas informações apresentadas, é correto afirmar que a atividade realizada contribui para desenvolver a habilidade de

- A** valorização da exatidão e do caráter fidedigno das representações, as quais são objetivas e concretas e prezam pela neutralidade diante do cotidiano.
- B** representação de espaços vividos socialmente, a qual aponta relações geográficas que permitem reconhecer as conexões entre a paisagem, o sujeito e o mundo.
- C** reconhecimento das experiências dos discentes ao ser possível captar problemas socioambientais da região, promovendo a hierarquização dos tipos de documentos cartográficos.
- D** ressignificação das técnicas empregadas, pois são identificados pontos de poluição no percurso de casa para a escola, na tentativa de denotar imparcialidade quanto aos enfrentamentos de grupos sociais excluídos.

**QUESTÃO 31**

Àquela altura, a terra da Fazenda Caxangá, que havia rendido fartura de frutos por toda a sua vida, estava retalhada. Cada homem com desejo de poder havia avançado sobre um pedaço e os moradores antigos foram sendo expulsos. Outros trabalhadores que não tinham tanto tempo na terra estavam sendo dispensados. Os homens investidos de poderes, muitas vezes acompanhados de outros homens em bandos armados, surgiam da noite para o dia com um documento de que ninguém sabia a origem. Diziam que haviam comprado pedaços da Caxangá. Alguns eram confirmados pelos capatazes, outros não. Meu pai, depois de chegar à Água Negra, retornou algumas vezes ao lugar onde havia nascido. Essas histórias nos foram contadas por Salustiana, enquanto crescíamos.

VIEIRA JÚNIOR, I. **Torto Arado**. Alfragide, Portugal: Grupo Leya, 2018. Disponível em: <https://edisciplinas.usp.br/pluginfile.php/>. Acesso em: 17 jun. 2024.

Uma professora pretende elaborar um plano de aula de Geografia para alunos do 7º ano do ensino fundamental em uma instituição escolar pública localizada na área rural. Para se aproximar dessa realidade, selecionou parte da obra *Torto Arado* como recurso pedagógico.

Considerando a aderência do fragmento literário às questões agrárias brasileiras, assinale a opção que apresenta a temática relacionada ao processo de formação territorial indicado no trecho e que acomete o campo brasileiro.

- A** Trabalho escravo, uma vez que, no período mencionado, os sujeitos forçados a desenvolver a atividade agrícola eram os grupos de matriz africana.
- B** Grilagem de terras, já que a expulsão das famílias camponesas se deu a partir da prática de apresentação de títulos falsos, corroborando para a concentração fundiária.
- C** Agricultura familiar, pois foram justamente esses os indivíduos que, historicamente, dedicaram-se desde o plantio até a colheita na produção de grãos para fins alimentícios.
- D** Latifúndio improdutivo, porque tal estrutura agrária perdurou por muitos séculos no país, apesar de ser uma condição que, na atualidade, não se coloca mais como uma realidade.

Área livre

QUESTÃO 32

Estados com registro de assassinatos nos quilombos entre 2018 e 2022



Disponível em: <https://terradedireitos.org.br/racismoeviolencia/index?download=1>.
Acesso em: 3 set. 2024 (adaptado).

O mapa apresenta a distribuição espacial de assassinatos de quilombolas brasileiros no período de 2018 a 2022, por unidade da federação. Os processos históricos de racismo e de negação de direitos à população quilombola têm se acentuado de maneira contínua e refletem com intensidade o racismo estrutural, institucional e ambiental que recai sobre eles.

A partir dos dados apresentados, é correto concluir que

- A** a maioria das ocorrências de assassinatos foi registrada na região Norte quando estas são comparadas às ocorrências agregadas das demais regiões.
- B** a maioria das ocorrências de assassinatos foi registrada na região Nordeste, quando estas são comparadas às ocorrências agregadas das demais regiões.
- C** a quantidade de assassinatos registrados no estado de Pernambuco apresenta a mesma manifestação de ocorrências registradas em toda a região Centro-Oeste.
- D** o estado do Maranhão contribuiu para os maiores índices de ocorrências de assassinatos, mas perde essa posição se suas ocorrências são comparadas às da região Sul.

QUESTÃO 33

Os territórios estão contidos nos espaços, logo, todo movimento socioterritorial é também socioespacial, todos os corpos ocupam uma dimensão espacial da realidade, como também atuam de forma política em sua defesa, assumindo-se como territórios particulares. Pode-se compreender o corpo como um importante componente do espaço geográfico, que numa apresentação carregada de símbolos e significados, modifica e é modificado pelas relações espaciais desempenhadas pelas dinâmicas e práticas espaciais.



Disponível em: <https://jornalistaslivres.org/vem-ai-a-primeira-marcha-das-mulheres-indigenas/>. Acesso em: 3 jun. 2024.

Uma professora do Ensino Médio, com o objetivo de estudar com seus alunos o território e suas diferentes escalas, optou por utilizar, em sua aula, a imagem e o texto apresentados como aporte metodológico e teórico, a fim de que os discentes refletissem acerca das distintas possibilidades de construção de territórios, a começar pelo corpo.

A partir dessas informações, é correto afirmar que a abordagem empregada, em consonância com os pressupostos teóricos, compreende o corpo-território

- A** como parte de uma dimensão imaterial, caracterizada pelo sagrado e simbólico, em que a defesa dos corpos remonta a ancestralidade, assim como o cuidado com a Mãe Terra e o espírito.
- B** para além do espaço de governança, pois na cosmovisão indígena, o corpo das mulheres é pertencente à terra em que vivem, e lutar pela sua preservação é, também, lutar pela preservação de seus corpos.
- C** adentrando a complexidade e a multidimensionalidade do pensamento feminista, cuja defesa do território incorpora uma camada que contribui com a despolitização da relação dos povos com a natureza.
- D** como elemento identitário ligado a cosmologias que tratam a corporalidade das mulheres de forma fragmentada, remetendo à manutenção da dicotomia entre natureza e sociedade.

QUESTÃO 34

A situação da família Jangrossi é um bom exemplo para ilustrar a situação dos camponeses citricultores. Eles reclamaram que não têm controle algum sobre o processo produtivo. Nos últimos anos, as processadoras maquinaram as condições de controle para determinar o tipo de contrato com o produtor.

WELCH, C; FERNANDES, B. M. Agricultura e mercado: campesinato e agronegócio da laranja nos EUA e Brasil.
In: PAULINO, E. T.; FABRINI, J. E. (org.). **Campesinato e territórios em disputa**.
São Paulo: Expressão Popular, 2008, p. 179-180 (adaptado).

Uma professora de Geografia do Ensino Médio preparou uma aula sobre o espaço agrário brasileiro. No intuito de estimular o debate entre os estudantes da turma, realizou a leitura do texto acima e promoveu uma ampla discussão. Logo depois, os estudantes receberam a tarefa de construir sínteses críticas sobre o tema.

Com base nessas informações, tendo em vista a tensão abordada no texto, assinale a opção que indica a síntese apresentada pelos estudantes.

- A** As corporações se instalam nos lotes por intermédio da compra de terras e expulsam os sujeitos que vivem no campo, gerando, conseqüentemente, o fenômeno do êxodo rural.
- B** As grandes empresas, financiadas pelo estado, subsidiam o pequeno agricultor por meio de recursos tecnológicos, bem como redução de taxas de juros, e oferecem melhores preços de compra.
- C** Os camponeses, em virtude de um processo de exploração do capital, têm dificuldades financeiras e técnicas e enfrentam a precarização de suas condições de trabalho e dificuldades na venda dos seus produtos.
- D** As ações comunitárias de vizinhança foram fragilizadas, com a extinção de práticas de solidariedade, antes percebida pela troca de dias de serviço pelos mutirões para plantação das lavouras.

Área livre

QUESTÃO 35

Imagem 1 - Área do município de Nova Mamoré (RO) 2011

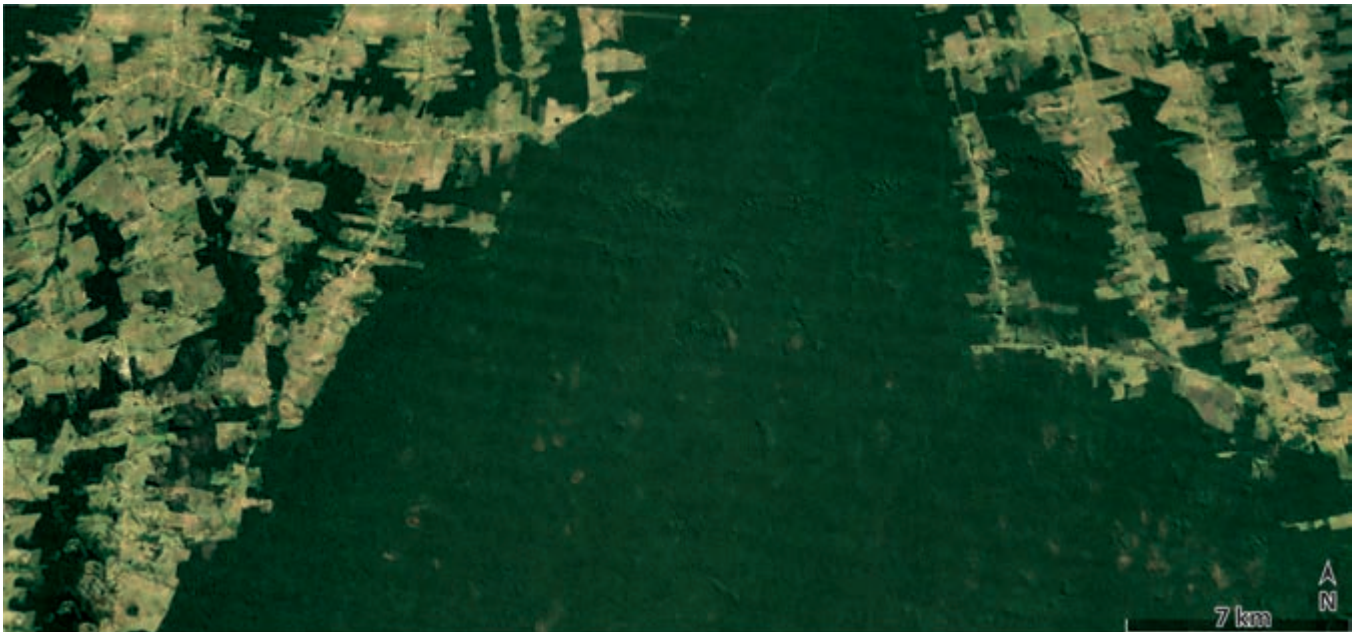


Imagem 2 - Área do município de Nova Mamoré (RO) 2020



Disponível em: <http://earth.google.com/>. Acesso em: 20 set. 2024.

A ocupação do território e os tipos de ocupantes — pequenos lavradores, médios e grandes fazendeiros e grandes empresas —, que se deslocam para a Amazônia, têm suscitado o aparecimento de novos e espontâneos núcleos de povoamento. A maioria dos núcleos espontâneos constituiu-se, inicialmente, em habitat de pequenos lavradores e posseiros. À medida que as fazendas de gado expandiam-se, verificando-se, simultaneamente, a expropriação dos posseiros e a ampliação do trabalho assalariado, os povoados transformavam-se em áreas de concentração de assalariados rurais temporários.

CORRÊA, R. A periodização da rede urbana da Amazônia. *Revista Brasileira de Geografia*, Rio de Janeiro, v. 4, n. 3, p. 39-68, 1987 (adaptado).

Um professor de Geografia do 7º ano do Ensino Fundamental, durante sua aula, solicitou que os estudantes, com base na análise das Imagens 1 e 2 e na leitura do texto, identificassem, em conexão com a dinâmica espaço-temporal da paisagem, o processo socioespacial de

- A** grilagem de terras rurais.
- B** formação de garimpos ilegais.
- C** implantação de polos industriais.
- D** planejamento de centros urbanos.

QUESTÃO 36

A noção de mapeamento participativo surge com a marca de uma ambiguidade: construída para dar a palavra às comunidades de base e aos grupos desfavorecidos. No vasto espectro de experiências conhecidas no mundo, elas podem estar associadas à afirmação identitária e territorial de grupos subalternos, assim como à fundamentação cognitiva da gestão racional de recursos naturais, a mecanismos de explicitação de conflitos sócio-territoriais e ambientais ou às formas de antecipação destes para fins de controle estatal do território.

ACSELRAD, H. (org.); VIANNA JR., A. *et al.* **Cartografia social e dinâmicas territoriais**: marcos para o debate. Rio de Janeiro: Universidade Federal do Rio de Janeiro, Instituto de Pesquisa e Planejamento Urbano e Regional, 2010. p.10 (adaptado).

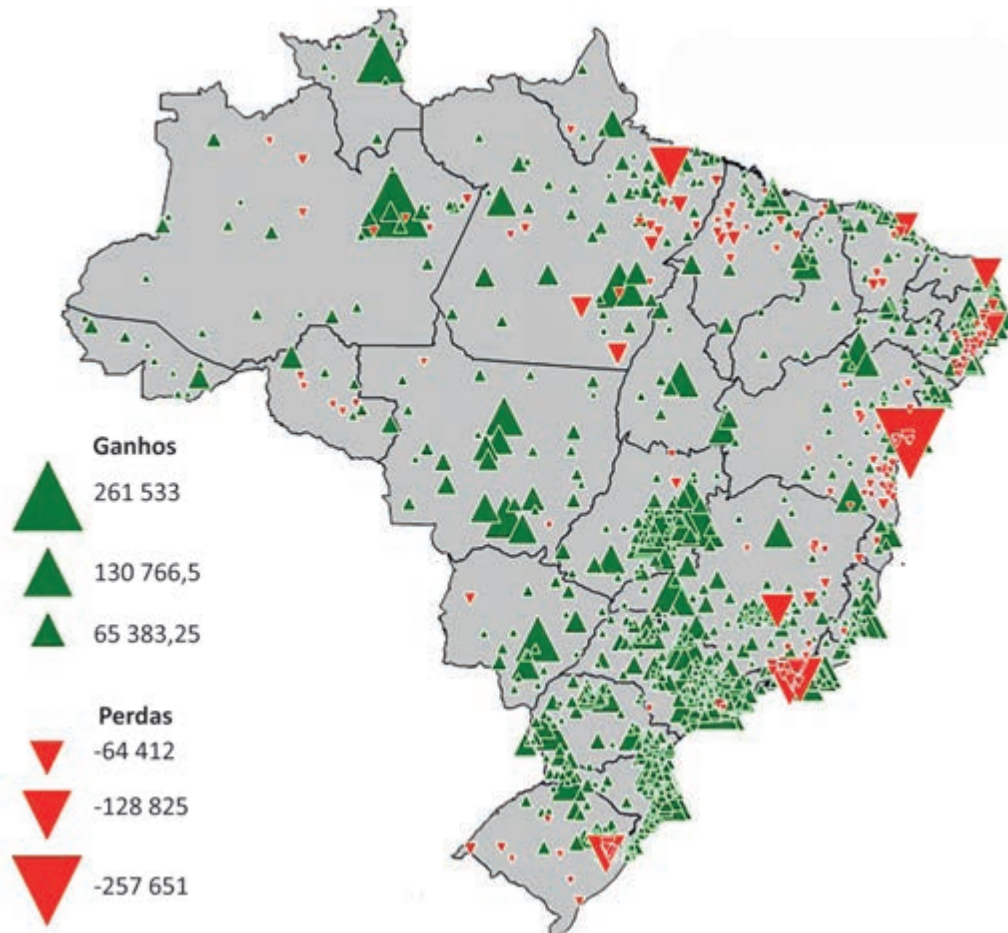
Considerando-se as informações apresentadas, uma boa atividade para atingir esse objetivo, com a participação ativa dos estudantes, seria

- A** construir um mapa a partir de impressões e dados levantados por entrevistas com autoridades públicas da cidade.
- B** realizar uma roda de conversa com a comunidade escolar e, a partir disso, construir um mapa, com a utilização de fontes oficiais do município.
- C** entrevistar os membros dos movimentos populares próximos à escola e, a partir das impressões, dos alunos, construir uma proposta de um mapa da região.
- D** buscar nas fontes oficiais do IBGE mapas temáticos da região com as informações necessárias para a análise dos conflitos indicados no texto e construir um mapa.

Área livre

QUESTÃO 37

Municípios brasileiros com ganhos ou perdas de população (2010/2022)



Disponível em: <http://journals.openedition.org/confins/54974>. Acesso em: 25 jun. 2024 (adaptado).

Um professor de Geografia da 2ª série do Ensino Médio apresentou, na aula cujo tema era a dinâmica demográfica no Brasil na última década, um mapa que representa o ganho ou a perda de população nos municípios em que a variação tenha sido de, pelo menos, 3 000 habitantes, a partir de dados dos censos de 2010 e 2022. Na sequência, o professor propôs uma atividade em que os alunos deveriam fazer análises sobre a possível influência dos movimentos migratórios na dinâmica demográfica representada no mapa.

Com base nessas informações, a reflexão corretamente apresentada pelos estudantes expressa que

- A** a histórica dinâmica de migração permaneceu inalterada entre o sertão e as capitais nordestinas, como demonstra o exemplo de cidades como Salvador, Natal e Fortaleza.
- B** o elevado ganho populacional nas regiões metropolitanas das capitais do Sudeste indica que essas áreas permanecem com o mesmo padrão de atração populacional do século passado.
- C** as cidades médias de Paraná, de Santa Catarina e do Rio Grande do Sul ainda não superam a atratividade de migrantes das capitais da região Sul, apesar do crescimento relevante da população.
- D** a intensificação da migração para as regiões de maior dinamismo econômico, proporcionado pelo avanço do agronegócio, explica os significativos ganhos populacionais de municípios da região Centro-Oeste.

QUESTÃO 38

No intuito de elaborar um plano de aula sobre os processos migratórios, as professoras de Geografia e Língua Portuguesa do Ensino Médio incluíram a construção de documentários ou filmes em suas metodologias de ensino. Ao observarem o grande interesse da maior parte dos alunos em aparelhos celulares e o frequente uso deles pelos estudantes, as docentes propuseram à turma a produção de um vídeo curto que explorasse as narrativas de familiares, colegas e amigos que participaram, em algum momento, de fluxos migratórios.

Considerando-se esse contexto, a linguagem selecionada para essa aula resultará em benefício para o processo de ensino e aprendizagem a partir

- A** da potencialização da aprendizagem interdisciplinar, com a abordagem de conteúdos socioespaciais e com o uso da história oral.
- B** da promoção da educação profissionalizante, com a incorporação de recursos tecnológicos e com a utilização da técnica da entrevista.
- C** do estímulo da independência dos estudantes, com a inserção de dispositivos eletrônicos e com a adoção de Ambientes de Aprendizagem Virtuais.
- D** do fomento do ensino da gramática audiovisual, com a introdução de meios digitais especializados e com a criação de conteúdos técnicos e artísticos.

QUESTÃO 39

Os avanços tecnológicos nas diversas áreas do conhecimento, principalmente na Medicina, impactaram diretamente no novo modelo de sociedade, impulsionando a melhoria da qualidade de vida e, por conseguinte, o aumento da longevidade.

COSTA, T. Dinâmica Espacial da População. **Cadernos UniFOA**, v. 18, n. 51, 23 mar. 2023.

Utilizando o texto apresentado para orientar o debate sobre a dinâmica demográfica da população brasileira, uma professora de uma turma do Ensino Médio procedeu, juntamente com os estudantes, à análise de uma série histórica das pirâmides etárias no Brasil. Por meio dela, puderam observar o progressivo aumento da longevidade da população.

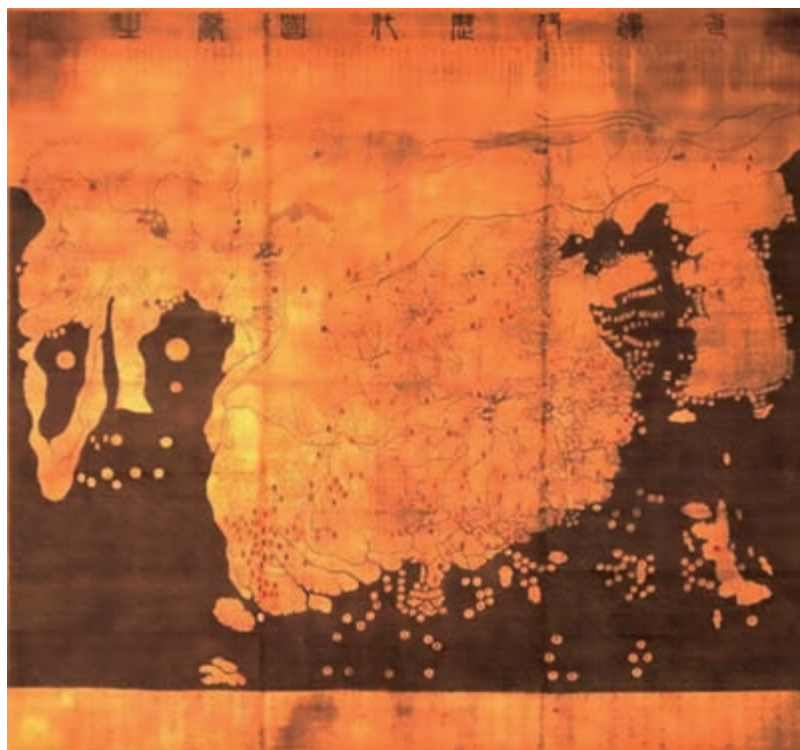
Com base nessa situação, é correto afirmar que uma das possíveis consequências desse processo seria

- A** o crescimento da população economicamente ativa.
- B** a ampliação da qualificação profissional do trabalho.
- C** o aumento na demanda por serviços médicos e hospitalares.
- D** a diminuição da necessidade de recursos públicos destinados à Previdência Social.

Área livre

QUESTÃO 40

TEXTO 1



Mapa mundial de Kangnido (1402)

SANKEY, I. Teaching Global History and Geography Using the Indian Ocean as a Unit of Analysis. **Angles**, n. 9, 2019.

TEXTO 2

O mapa de Kangnido é o mais antigo exemplo datado de um mapa do mundo do leste asiático. A primeira representação cartográfica da Coreia da dinastia Choson é o primeiro mapa asiático a mostrar a Europa. Enquanto os mapas cristãos colocavam o leste na parte superior e muitos mapas islâmicos escolhiam o sul, o mapa Kangnido é elaborado com o norte no alto. O mundo é uma massa de terra contínua, sem continentes separados ou mar circundante. Suas dimensões retangulares, juntamente com a terra que domina o topo do mapa, parecem mostrar uma Terra plana. No seu centro, não está a Coreia, mas a China, uma grande massa pendular que se estende da costa oeste da Índia ao mar da China Oriental.

BROTTON, J. **Uma história do mundo em doze mapas**. Rio de Janeiro: Zahar, 2014. p. 132-133 (adaptado).

Um professor de Geografia do Ensino Médio pediu a seus alunos que consultassem o mapa e o texto utilizados como materiais complementares para a aula.

Com base nas informações apresentadas, assinale a opção que indica a temática e o correspondente fundamento teórico utilizados nessa aula.

- A** Expansão de impérios, sob o prisma da Geografia Crítica Marxista.
- B** Orientação espacial, sob a ótica da Geografia Cultural Contemporânea.
- C** Localização de pontos, sob o ângulo da Geografia Pragmática Quantitativa.
- D** Delimitação territorial, sob a perspectiva da Geografia Regional Lablachiana.

QUESTÃO 41

Fundamental para a vida na Região Metropolitana de Belo Horizonte e em boa parte do estado, o Rio das Velhas sofre com uma situação de superexploração e vulnerabilidade, que liga o alerta para o risco de problemas futuros de abastecimento. Diante dessa situação, o Comitê da Bacia Hidrográfica requereu ao Instituto Mineiro de Gestão das Águas (Igam) que declarasse como áreas de conflito, pelo uso da água, a região onde é feita a captação que abastece 70% da capital e 45% dos cerca de 5,1 milhões de habitantes da Grande BH, além de dois mananciais nos arredores de Curvelo, na Região Central de Minas. O deferimento do pedido pode representar a adoção de medidas, como a restrição a novos pedidos de exploração.

OLIVEIRA, J. **Comitê do Rio das Velhas teme colapso no uso da água que abastece BH e região.**
Disponível em: <https://www.em.com.br/app/noticia/>. Acesso em: 15 maio 2024 (adaptado).

A partir dessa informação, um docente de Geografia organizou uma aula para uma turma de Ensino Médio utilizando como contexto a problemática apresentada.

Com base nessas informações, é correto afirmar que uma proposta de uso da geotecnologia como recurso didático capaz de evidenciar a alteração da dinâmica da paisagem local seria

- A** apresentar uma filmagem captada a partir de voo realizado por um drone e demandar que os alunos delimitassem os interflúvios da bacia hidrográfica e a hierarquia dos canais.
- B** utilizar um mapa digital da unidade federativa onde a bacia hidrográfica está situada e solicitar que os estudantes identificassem o conjunto de municípios drenados pela rede fluvial.
- C** analisar imagens da bacia hidrográfica captadas por meio de aerofotogrametria e direcionar a investigação dos alunos para as falhas do sistema de tratamento e distribuição do recurso.
- D** selecionar uma série histórica com imagens do *Google Earth* das cabeceiras dessa bacia hidrográfica e orientar os estudantes a identificarem as modificações que agravaram a degradação ambiental.

QUESTÃO 42

Uma professora de Geografia do 8º ano do Ensino Fundamental, em uma aula sobre estados nacionais, organização territorial e geopolítica, explicou a seus alunos que o México faz parte, ao mesmo tempo, da América do Norte e da América Latina.

Ao explorar essa peculiaridade, o processo de mobilização do conhecimento geográfico empregado foi o de

- A** comparar articulações de redes comerciais.
- B** discriminar critérios de delimitações regionais.
- C** apontar semelhanças de territorialidades étnicas.
- D** identificar imperfeições de representações cartográficas.

Área livre



QUESTÃO 43

Ao abordar o tema da agricultura brasileira em uma de suas aulas, um professor de Geografia do 9º ano do Ensino Fundamental apresentou os seguintes dados sobre a agricultura familiar: cerca de 70% dos alimentos consumidos no Brasil são fruto da agricultura familiar; ela é uma importante fonte de renda, com relação ao trabalho no campo; e ela está presente em quase 85% das propriedades rurais do País, abrangendo 23% da área total das propriedades agropecuárias no Brasil.

Disponível em: <https://agro.estadao.com.br>. Acesso em: 15 maio 2024 (adaptado).

Diante da explicação do professor, os estudantes deveriam compreender a agricultura familiar como uma atividade econômica que

- A** produz alimentos para boa parte da população brasileira.
- B** predomina em termos da área da produção agrícola do País.
- C** supera o modelo do agronegócio na produção de *commodities*.
- D** apresenta reduzida quantidade de propriedades rurais do Brasil.

QUESTÃO 44

Eu já estava deitada quando ouvi as vozes das crianças anunciando que estavam passando cinema na rua. Não acreditei no que ouvia. Resolvi ir ver. Era a Secretaria da Saúde. Veio passar um filme para os favelados ver como é que o caramujo transmite a doença anêmica. Para não usar as águas do rio. Que as larvas desenvolve-se nas águas. Até a água... que em vez de nos auxiliar, nos contamina. Nem o ar que respiramos, não é puro, porque jogam lixo aqui na favela.

JESUS, C. M. de. **Quarto de Despejo**: diário de uma favelada. 10. ed. São Paulo: Ática, 2014. p. 39.

Disponível em: <https://dpid.cidadaopg.sp.gov.br>. Acesso em: 14 jun. 2024.

Um professor de Geografia ao ministrar uma aula para o 7º ano do Ensino Fundamental sobre a formação territorial brasileira, no intuito de construir uma aula dialógica que estimule o pensar a partir da escala de vivência dos seus estudantes, leu o fragmento apresentado do livro *Quarto de Despejo: diários de uma favelada*, de Carolina Maria de Jesus. Em seguida, contextualizou as históricas desigualdades socioespaciais que ainda imperam na produção do espaço urbano contemporâneo das cidades brasileiras.

Com base nos textos apresentados e na contextualização trazida pela docente, é correto afirmar que as favelas no Brasil, compreendidas como áreas urbanas caracterizadas por moradias precárias e condições socioeconômicas vulneráveis,

- A** renovam situações discriminatórias de caráter étnico-racial, reforçando o racismo estrutural e a segregação do povo negro em bolsões de pobreza.
- B** transformam significativamente a vida dos seus moradores, por meio de atividades e projetos de inclusão que desenvolvem habilidades artístico-culturais.
- C** permanecem como locais de violência generalizada, com aumento crescente da criminalidade e do tráfico de drogas, com alto índice de mortes entre jovens e adolescentes.
- D** continuam sendo espaços marginalizados, desprovidos, em sua grande parte, de infraestrutura e assistência adequada, saneamento e demais serviços de responsabilidade pública.

QUESTÃO 45

Em 1996, durante o I Encontro Nacional de Comunidades Negras Rurais Quilombolas, realizado em Bom Jesus da Lapa (Bahia), é criada a Coordenação Nacional de Articulação das Comunidades Negras Rurais Quilombolas (Conaq), que tem como caráter central se constituir como movimento social. Os objetivos da Conaq são lutar pela garantia de uso coletivo da terra, pela implantação de projetos de desenvolvimento sustentável e pela implementação de políticas públicas, levando em consideração a organização dos quilombos; por educação de qualidade e coerente com o modo de viver nos quilombos; pelo protagonismo e pela autonomia das mulheres quilombolas; pela permanência do jovem no quilombo; e, acima de tudo, pelo uso comum da terra, dos recursos naturais e pela harmonia com o meio ambiente.

Coordenação Nacional de Articulação das Comunidades Negras Rurais Quilombolas (CONAQ). **Quem somos.**
Disponível em: <https://conaq.org.br/nossa-historia/>. Acesso em: 25 maio 2024 (adaptado).

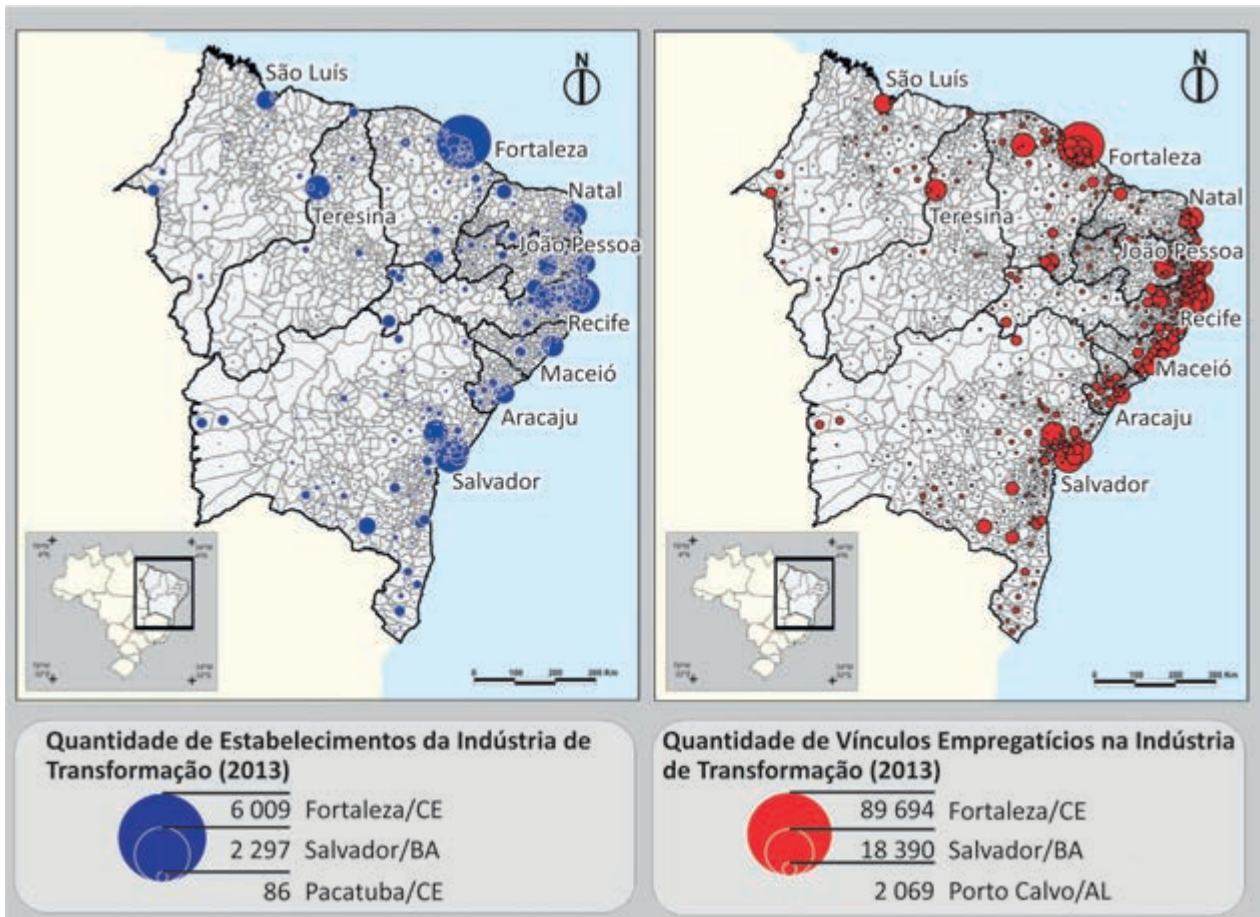
Uma professora do Ensino Médio, após realizar a leitura desse texto com sua turma, levou os alunos para realizarem um trabalho de campo em uma comunidade quilombola local, a fim de que pudessem compreender as territorialidades desses movimentos sociais no espaço brasileiro. Como avaliação, a docente solicitou aos estudantes que desenvolvessem um produto.

Em relação ao tema proposto e com intuito de promover a aprendizagem e a produção de conhecimento discente de maneira autônoma, assinale a opção que apresenta o produto e a metodologia adequados.

- A** Elaborar podcasts, baseados em questionários fechados, que realcem cotidianos de grupos que lutam pela moradia individual em espaços urbanos.
- B** Criar gráficos, resultantes de dados coletados, que apontem elementos estatísticos de grupos que defendem povos tradicionais por meio de reservas extrativistas.
- C** Produzir textos, derivados de história oral, que demonstrem as dinâmicas sociais de comunidades que se constituem em seus fazeres e saberes culturais e históricos.
- D** Construir mapas, originados de observação empírica, que destaquem os interesses comuns de movimentos que têm como foco resistir à construção de hidrelétricas.

Área livre

QUESTÃO 46



PEREIRA JUNIOR, E. Dinâmicas industriais e urbanização no nordeste do Brasil. *Mercator*, Fortaleza, v. 14, n.4, Número Especial, p. 63-81, dez. 2015 (adaptado).

Os dois mapas demonstram a quantidade de estabelecimentos e a quantidade de vínculos empregatícios de trabalhadores e trabalhadoras das indústrias de transformação em estabelecimentos na região Nordeste.

Com relação aos dados apresentados nos mapas, é correto concluir que

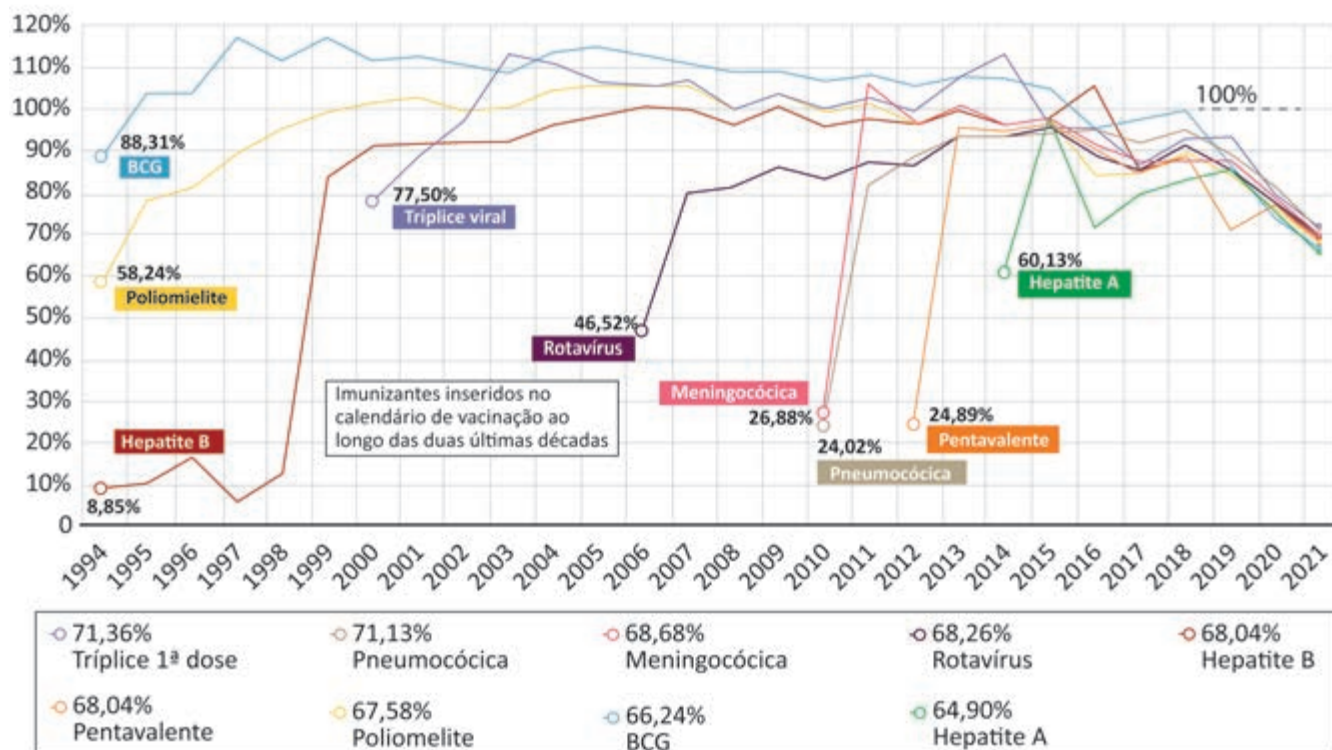
- A** a maior concentração de estabelecimentos está no Maranhão e no Rio Grande do Norte, que também representam maior quantidade de vínculos empregatícios.
- B** as principais localizações dos estabelecimentos das indústrias de transformação na região Nordeste têm pouca conexão com os vínculos empregatícios.
- C** a distribuição geográfica das indústrias de transformação na região Nordeste tem correlação positiva com os vínculos empregatícios.
- D** os estabelecimentos de indústrias de transformação na região Nordeste concentram-se, em sua maioria, no interior dos estados.

Área livre

QUESTÃO 47

ASCENSÃO E QUEDA DA VACINAÇÃO INFANTIL

Evolução da administração de nove imunizantes entre 1994, início do registro sistemático dos dados, e 2021



Disponível em: <https://revistapesquisa.fapesp.br/o-tombo-na-vacinacao-infantil/>.

Acesso em: 25 jun. 2024 (adaptado).

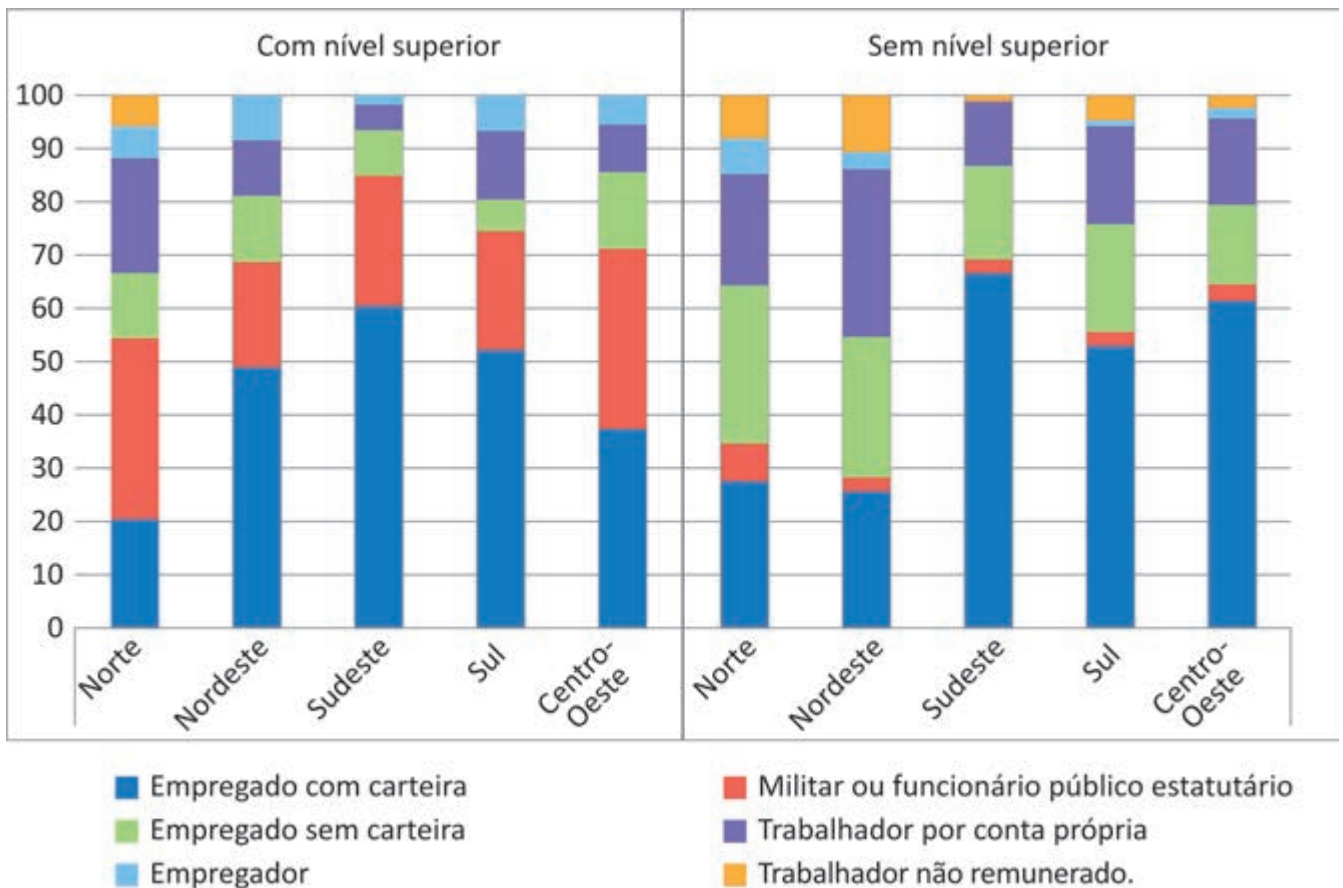
Ao propor um debate sobre a influência dos avanços da Medicina na dinâmica demográfica, um professor de Geografia do Ensino Médio explicou, em uma de suas aulas, como a descoberta da vacina e o aumento progressivo da vacinação em crianças, no século XX, implicou uma redução significativa da mortalidade infantil. Logo após sua exposição inicial sobre o tema, apresentou um infográfico que indica a progressiva redução da cobertura vacinal, no Brasil, na última década.

Com base nessas informações, a possível causa desse fenômeno relaciona-se à

- A** divulgação de notícias falsas e desinformação pelo movimento antivacina, que utiliza intensamente as redes sociais, o que pode acarretar um aumento da mortalidade infantil.
- B** evolução da eficácia dos medicamentos, o que diminuiu a gravidade da maior parte das doenças evitáveis pela vacinação, implicando na redução da cobertura vacinal.
- C** existência de doenças já erradicadas, como a poliomielite, que dispensam a necessidade de vacinação, o que justifica a tendência de redução da cobertura vacinal.
- D** expansão da rede de hospitais, clínicas e unidades de pronto atendimento, o que impacta no controle das doenças e dispensa a vacinação.

QUESTÃO 48

Distribuição percentual dos migrantes com mais de 25 anos segundo posição na ocupação, qualificação e região de destino – Brasil – 2015



PEREIRA, A. J. da S.; QUEIROZ, S. N. de. Qualificação e inserção ocupacional dos migrantes inter-regionais no Brasil. *Anais do XXII Encontro Nacional de Estudos Populacionais: população, informação e sociedade: dinâmica demográfica e conhecimento no mundo pós-pandemia, 2022 (On-line)* (42). Edition: ABEP, p.10-12 (adaptado).

Uma professora de Geografia do Ensino Médio, ao trabalhar com o tema da dinâmica populacional brasileira, apresentou aos seus alunos o gráfico que relaciona a migração por região com a ocupação e qualificação dos migrantes, com o objetivo de debater a precarização do trabalho que exercem.

Considerando-se as informações apresentadas, a análise desses dados deve levar os alunos a entenderem que

- A** o Nordeste é a terceira região com melhor indicador quanto à formalização do trabalho de migrantes com nível superior.
- B** o Norte é a região que apresenta a menor proporção de vínculos empregatícios entre os migrantes que não possuem nível superior.
- C** o Sul é a melhor região de destino para os migrantes que almejam relações formais de trabalho, principalmente para os que possuem nível superior.
- D** o Centro-Oeste é a região onde os migrantes sem nível superior se mostram com vínculos menos formalizados, quando comparado à região Norte.

QUESTÃO 49

Tudo indica que o Brasil enfrentará em 2024 a pior epidemia de dengue da história. No primeiro mês e meio, o país já contabilizou 524 mil pessoas doentes — o que equivale a 12 mil infecções a cada dia. Diferentes estados e municípios decretaram estado de emergência. No mesmo período do ano passado, como comparação, foram perto de 129 mil doentes. Isso significa que o número de casos até agora é quatro vezes o de 2023, que já havia sido um dos piores anos. A situação é alarmante porque o pico da dengue ainda não chegou — normalmente é em abril — e a doença pode levar à morte. O Ministério da Saúde já registrou 84 mortos neste ano.

Dengue: clima, água parada e falhas do poder público causaram explosão de casos.
Disponível em: <https://www12.senado.leg.br/noticias/>. Acesso em: 30 jun. 2024 (adaptado).

Uma professora de Geografia do Ensino Médio planejou uma aula sobre a epidemia de dengue, em razão de o município de localização da escola ter número significativo de infecções da doença.

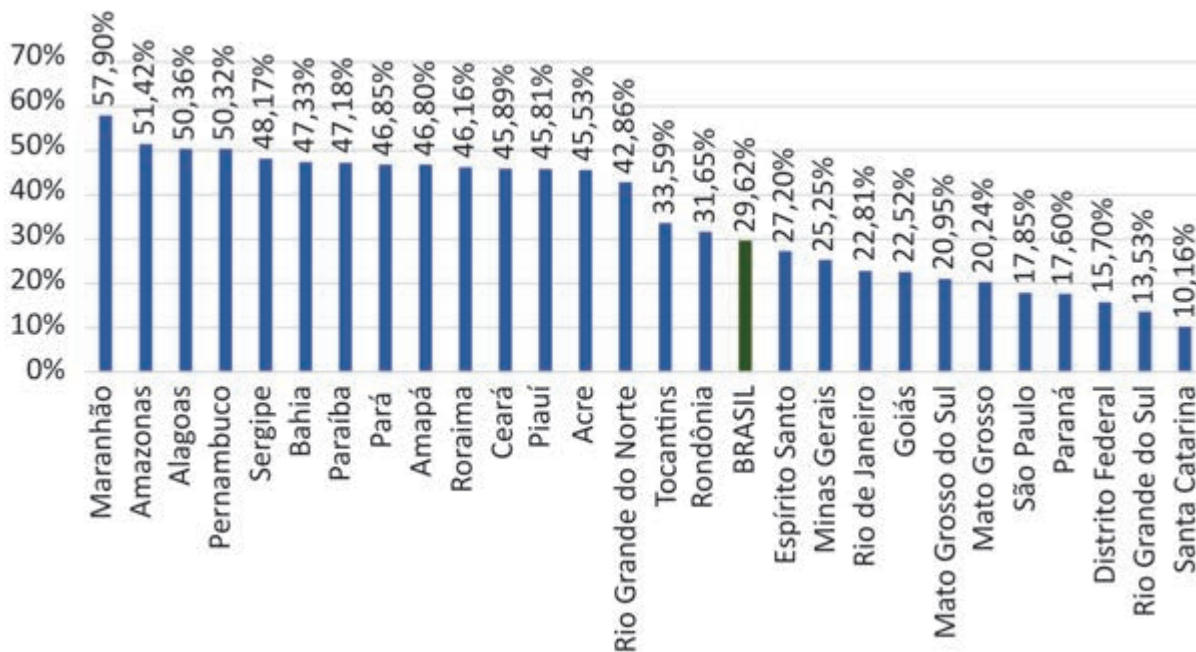
Considerando-se as informações apresentadas, a metodologia coerente para tratar a abordagem apresentada no texto é

- A** o uso de um mapa digital, com o objetivo de os estudantes identificarem as áreas mais afetadas pela dengue, direcionando-os a elaborar ferramentas para eliminar os focos de reprodução do mosquito *Aedes aegypti*.
- B** o uso de uma série histórica de mapas com a evolução do número de casos de dengue no município, bem como a disponibilização de climogramas mensais, conduzindo os alunos a refletirem sobre os mecanismos de prevenção.
- C** a realização de um trabalho de campo nos locais com os maiores índices de dengue do município, utilizando o Sistema Global de Navegação por Satélite (GNSS), para os alunos produzirem um mapa com a localização dos focos de maior incidência da doença.
- D** a utilização de vídeos obtidos de aeronaves remotamente pilotadas, com objetivo de os estudantes buscarem informações das localidades com maior incidência de casos e, a partir disso, identificarem fatores que contribuem para uma grande incidência de casos de dengue.

Área livre

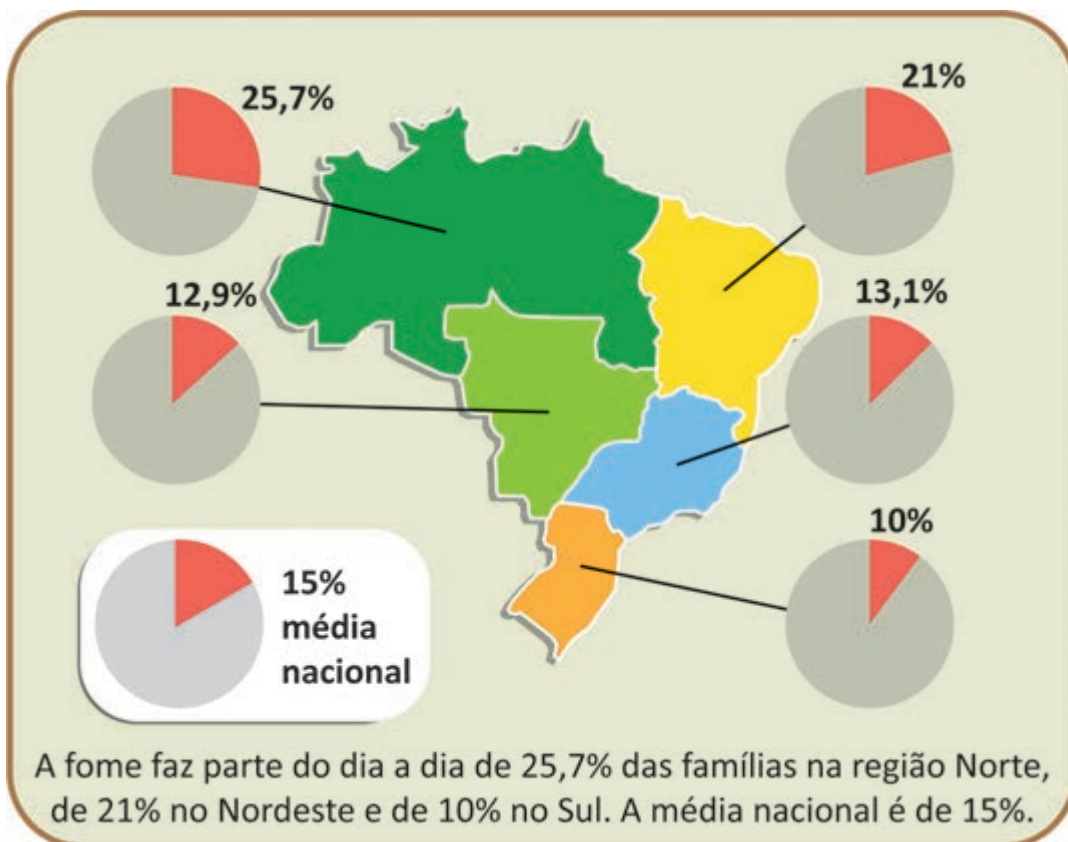
QUESTÃO 50

Proporção de pessoas pobres em 2021 por Unidade da Federação (%)



Disponível em: <https://cps.fgv.br/MapaNovaPobreza>. Acesso em: 09 out. 2024.

O Panorama da fome no Brasil em 2022



Disponível em: <https://www12.senado.leg.br/noticias/infomaterias/>. Acesso em: 20 set. 2024.

Considerando que a fome voltou a ser um problema social durante e após a pandemia da Covid-19, um professor de Geografia do 9º ano do Ensino Fundamental, em sua aula, selecionou um gráfico com a proporção de pessoas pobres por unidade da federação. O professor também apresentou um infográfico com o panorama da fome no Brasil, buscando verificar a compreensão dos estudantes sobre diferentes formas de apresentar dados geográficos.

Diante das informações selecionadas pelo professor, assinale a opção que apresenta a leitura possível das informações do gráfico e do infográfico.

- A** A unidade da federação mais afetada pela fome pertence a região Norte.
- B** A unidade da federação com a maior proporção de pobres pertence a região com menor percentual de fome.
- C** A região com maior percentual de fome é composta pelos estados do Maranhão, Pernambuco e Sergipe.
- D** A região que possui o maior percentual de pobres comporta a unidade da federação que possui o segundo maior número de pobres.

QUESTÃO 51

Uma nova pesquisa traz evidências de que a terra preta amazônica, com alto teor de carbono e nutrientes, teria sido criada intencionalmente há milhares de anos. De acordo com os cientistas, os nativos manipulavam o lixo e o fogo de maneira controlada para elevar a produtividade de alimentos, o que teria aumentado a fertilidade do solo da floresta ao longo dos anos. A pesquisa revela que esse solo é uma herança do manejo da terra feito pelos povos indígenas que viveram na floresta nos últimos 5 mil anos. A terra preta é um solo mais fértil que outros bastante arenosos presentes na região tropical. Por esse motivo, é mais requisitado para o plantio. A terra preta permite uma agricultura sustentável e orgânica. Como os indígenas criam um solo muito fértil, conseguem plantar sem usar agrotóxicos e adubos químicos. Algumas dessas práticas são usadas em toda a Amazônia não só pelos indígenas, mas também pelos ribeirinhos e não indígenas.

CONTERNO, I. **Adubo pré-histórico foi planejado por indígenas da Amazônia no Passado.**

Disponível em: <https://jornal.usp.br/ciencias/>. Acesso em: 9 jun. 2024 (adaptado).

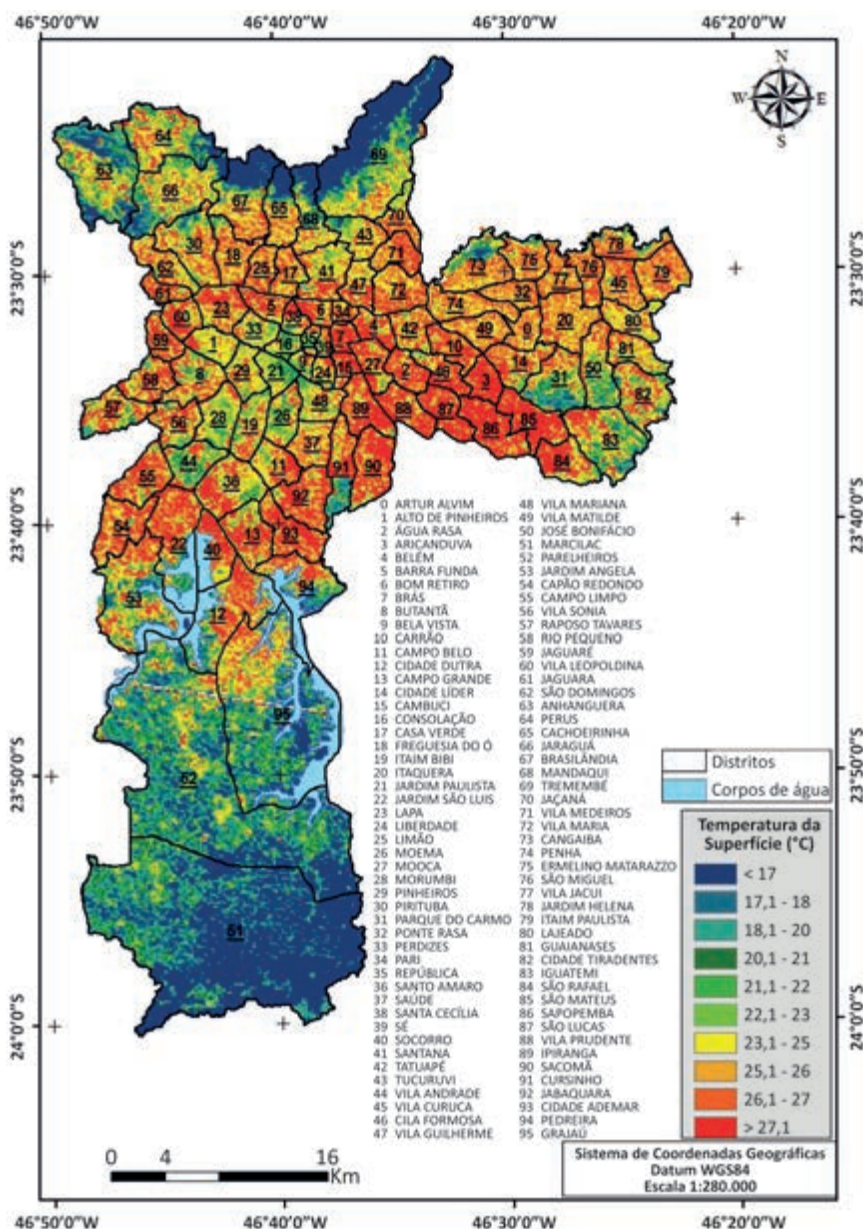
Um docente tem como objetivo destacar as territorialidades constituídas por povos originários em uma de suas aulas. Para isso, decidiu ministrar uma aula interdisciplinar que tem como fundamento epistêmico desenvolver o pensamento espacial a partir do raciocínio geográfico. Em virtude disso, ele escolheu o recorte de texto acima, referente a uma pesquisa na região Amazônica.

Com base nas informações apresentadas, a abordagem metodológica adequada para que o docente alcance o seu objetivo seria

- A** identificar a localização do tipo de solo na Amazônia, como resultado do intenso processo de lixiviação existente na região.
- B** indicar a extensão espacial das queimadas produzidas pelos indígenas, como um fator que compromete a biodiversidade em larga escala.
- C** realizar uma conexão da conformação pedológica da Amazônia, com conhecimentos autóctones, identificando características bioquímicas do solo.
- D** estabelecer uma diferenciação entre a produção agrícola local e a rotação de culturas presentes historicamente no contexto territorial apresentado.

QUESTÃO 53

Município de São Paulo: Temperaturas da superfície em 28 de setembro de 2011 às 10 horas da manhã



BARROS, H. R.; LOMBARDO, M. A. A ilha de calor urbana e o uso e cobertura do solo em São Paulo-SP. *Geosp – Espaço e Tempo* (On-line), v. 20, n. 1, p. 160-177, jan./abr. 2016. ISSN 2179-0892.

Um docente de Geografia do Ensino Médio, durante uma aula sobre problemas ambientais urbanos, utilizou o mapa de temperaturas de superfície dos distritos do município de São Paulo para discutir o fenômeno.

Diante dessa situação, por meio da leitura do mapa, espera-se que os estudantes tenham compreendido que

- A** os distritos do extremo norte e do extremo sul apresentam as menores temperaturas.
- B** as mais baixas temperaturas foram registradas nos distritos da região central de São Paulo.
- C** os distritos da zona leste do município são menos fragmentados e apresentam baixas temperaturas.
- D** os distritos ao norte dos grandes corpos d’água apresentam as mais baixas temperaturas de superfície.

QUESTÃO 54

Grande São Paulo



Disponível em: <http://earth.google.com/>. Acesso em: 20 set. 2024.

Um professor de Geografia de uma turma do Ensino Médio conduziu seus alunos ao laboratório de informática e organizou uma sequência didática que contou, entre outros recursos, com o uso do *Google Earth*. O tema da aula foi urbanização e dinâmicas populacionais e uma das atividades de aprendizagem orientava os alunos a usarem o programa para visualizar, manejar e analisar a imagem acima.

Com base nas informações apresentadas, é correto afirmar que um objetivo pedagógico para essa atividade, coerente com a temática e com o recurso utilizado, seria

- A** caracterizar os processos de terciarização e periferização e correlacioná-los à ampliação da migração de retorno.
- B** identificar os processos de conurbação e metropolização e relacioná-los à rede que favorece os movimentos pendulares.
- C** demarcar os processos de gentrificação e territorialização e associá-los à intensificação do envelhecimento populacional.
- D** indicar os processos de verticalização e centralização e vinculá-los à densidade demográfica que condiciona a autoss segregação.

Área livre

QUESTÃO 55

Uma professora do 8º ano do Ensino Fundamental de uma escola localizada na capital de um estado brasileiro, iniciou o ano escolar com uma turma composta de alunos de seis famílias estrangeiras. Considerando o início das atividades letivas e a necessidade de assegurar que os discentes se conhecessem, a professora solicitou que cada estudante se apresentasse e explicasse por que sua família morava na cidade. Em seguida, solicitou que os estudantes apontassem o local em que eles, bem como seus pais ou responsáveis, nasceram. Ao final da dinâmica, a turma conseguiu identificar que as relações entre os alunos e seus familiares evidenciavam conexões entre o Brasil e outros países, como Portugal, Líbano, Japão e Venezuela. A professora, com essa atividade, objetivava fazer os estudantes perceberem as semelhanças e as diferenças entre eles e seus familiares. Ao final da dinâmica, a docente pediu que cada aluno escrevesse um texto explicando aos pais e responsáveis as características de sua turma.

Diante dessas informações, a expectativa era a de que os estudantes reconhecessem que a turma é

- A** formada por alunos de diversas nacionalidades, com pais nascidos no Brasil, o que revela uma integração cultural essencialmente uniforme.
- B** qualificada por alunos com pouca variação étnico-racial, que compartilham características culturais e sociais semelhantes, tornando a turma homogênea.
- C** caracterizada por uma diversidade cultural significativa, com estudantes e familiares originários de outros países, o que reflete um mosaico de culturas.
- D** composta de alunos que nasceram em diversos países, mas que têm pais brasileiros, com histórias familiares semelhantes, com pouca variação cultural.

QUESTÃO 56

Os quilombolas habitam e manejam a floresta atlântica no Vale do Ribeira há mais de 300 anos. Não por acaso, dos 7% que restaram do bioma de Mata Atlântica em território nacional, 21% estão localizados no Vale do Ribeira. É a área mais conservada do estado de São Paulo, contrastando com o restante do estado que está desmatado e não abriga comunidades quilombolas.

Disponível em: <https://oeco.org.br/analises/por-que-o-sistema-agricola-tradicional-quilombola-do-vale-do-ribeira-e-patrimonio-cultural-brasileiro/>. Acesso em: 24 jun. 2024 (adaptado).

O sistema de produção agrícola das comunidades quilombolas do Vale do Ribeira foi estudado por pesquisadores e será aplicado em outras comunidades quilombolas e não quilombolas no estado de São Paulo e fora dele.

Considerando as informações apresentadas e com base em elementos de respeito à biodiversidade e de manutenção da floresta, esse modelo pode ser caracterizado

- A** pelo sistema tradicional, que produz alimentos para o abastecimento das populações locais a partir de métodos e técnicas desenvolvidas por empresas públicas e privadas.
- B** pela agricultura de *plantation*, que produz apenas produtos agrícolas destinados à alimentação local, reduzindo a diversidade de espécies, o desmatamento e a introdução de espécies invasoras.
- C** pela agricultura de jardinagem, que impacta o bioma Mata Atlântica a partir do desmatamento, mesmo que em pequenas extensões, e baseia-se na definição de roças permanentes no território com uso intensivo de adubos e fertilizantes naturais.
- D** pela roça de coivara, baseada no desmatamento e nas queimadas de pequena porção do território, destinada à produção de alimentos para consumo e comercialização, a partir da permanência da cobertura florestal original como proteção às lavouras.

QUESTÃO 57

Artigo 196 Constituição Federal



Disponível em: <https://studymaps.com.br/direito-a-saude/>. Acesso em: 18 jun. 2024 (adaptado).

Um professor da disciplina de Geografia, objetivando discutir com sua turma do Ensino Médio sobre direito à saúde, visto como um tema transversal e que integra o Projeto Pedagógico da Escola, ministrou uma aula em que utilizou um mapa conceitual sobre o Art. 196 da Constituição da República Federativa do Brasil (1988), como meio de instigar os discentes a pensar acerca dos direitos constitucionais.

Com base no mapa conceitual apresentado e nos objetivos da aula, o professor esperava que os alunos pudessem compreender que

- A** o poder público é responsável por assegurar serviços essenciais que promovam o bem-estar.
- B** a sociedade civil necessita da formulação de diretrizes que priorizem a atenção a grupos étnicos minoritários.
- C** o engajamento coletivo é uma alternativa que visa preparar os cidadãos para lidar com seus próprios problemas.
- D** a iniciativa privada atua como agente fomentador de projetos que estimulem atividades de caráter assistencialista.

QUESTÃO 58

Os moradores da vila costeira de Enxu Queimado, no Rio Grande do Norte, perderam completamente o acesso aos seus pesqueiros depois que um novo parque eólico foi construído nos arredores do vilarejo. “Proibiram a circulação de qualquer pessoa dentro dos parques eólicos, você não pode circular sem permissão. Por isso, é tudo cercado”, diz uma pescadora e líder comunitária. A cerca estende-se para além dos limites do parque eólico até um ponto à beira-mar. A vedação impediu o acesso direto ao mar, obrigando os pescadores a fazerem um desvio para onde seus barcos estavam ancorados e onde a pesca de mariscos e crustáceos é melhor. Outros impactos no modo de vida da comunidade também foram relatados: “Nossa tradição era correr nas dunas e tomar banho nas lagoas, além de plantar e colher nas matas e várzeas”, conta um dos pescadores da vila. “Mas a nossa área verde acabou. Eles passaram um ano inteiro só desmatando e destruindo os morros de areia para construir os parques”.

CARNEIRO, G. **Comunidades rurais do Nordeste enfrentam desafios causados por parques eólicos.**

Disponível em: <https://brasil.mongabay.com>. Acesso em: 27 maio 2024 (adaptado).

Uma docente está ministrando aulas cujos temas estão relacionados à educação ambiental para turmas de uma escola localizada em uma região litorânea, a qual, brevemente, será impactada por um projeto de produção de energia semelhante ao descrito no texto apresentado. Sabendo disso, a professora solicitou aos estudantes que apresentassem sugestões para um estudo de impacto ambiental relacionado a esse projeto.

Diante dessas informações, a partir de uma abordagem humanista, a ação sugerida que visa diminuir os impactos sobre as comunidades de pescadores é a

- A** produção de relatório juntamente com a prefeitura municipal, com a indicação das zonas de instalação das torres que abalem a produção agrícola.
- B** preparação de cartilha juntamente com o Ministério Público, com a divulgação de pontos de instalações das torres que interfiram nas rotas dos navios cargueiros.
- C** realização de consulta com a população nativa, para deliberar sobre os locais de instalação das torres que podem afetar suas atividades econômicas e de manutenção da vida.
- D** realização de entrevista com a gerência do parque, para que sejam dadas informações sobre áreas de instalação das torres que influenciam o movimento migratório de animais.

QUESTÃO 59

Dois de junho

Sai pra trabalhar a empregada
Mesmo no meio da pandemia
E por isso ela leva pela mão
Miguel, cinco anos
Nome de anjo
Trinta e cinco metros de voo
Do nono andar

Cinquenta e nove segundos antes de sua mãe voltar
O destino de Ícaro
O sangue de preto

As asas de ar
O destino de Ícaro
O sangue de preto
As asas de ar
No país negro e racista
No coração da América Latina

Maria Bethânia. **Dois de Junho**. Disponível em: <https://www.lettras.mus.br/maria-bethania/dois-de-junho/>. Acesso em: 11 jun. 2024.

Uma professora de Geografia do Ensino Médio utilizou a música *Dois de Junho*, em sala de aula, para fomentar o debate entre os seus alunos sobre o racismo estrutural no Brasil. Em seguida, solicitou aos estudantes que sugerissem temas relacionados à disciplina e que dialogassem com a letra da canção.

A partir da situação apresentada, assinale a opção que indica a temática que atende ao que foi proposto na atividade.

- A** O alto índice de encarceramento de jovens negros no Brasil.
- B** A vulnerabilidade social, principalmente entre mulheres negras com filhos.
- C** O desemprego e a informalidade, em maior proporção entre a população negra.
- D** O alto número de crianças negras que não estão matriculadas na etapa adequada a sua idade.

QUESTÃO 60

Preços das passagens (só ida), partindo de Guarulhos (SP), em reais, 2023



PELO MUNDO

- 1 Nova York - 2 806 (tempo de voo - 9h50)
- 2 Dubai - 3 844 (14h)
- 3 Tóquio - 4 306 (31h, duas escalas)
- 4 Paris - 5 015 (11h20)
- 5 Moscou - 5 162 (30h30, 1 escala)

PARA A ÁFRICA

- 6 Cidade do Cabo - 5 389 (56h, três escalas)
- 7 Johannesburgo - 5 910 (43h35, duas escalas)
- 8 Luanda - 5 995 (8h20)
- 9 Adis Abeba - 7 209 - (12h) - preço é 156% mais caro que para Nova York

Disponível em: <https://oglobo.globo.com/mundo/noticia/2023/06/>. Acesso em: 15 jun. 2024 (adaptado).

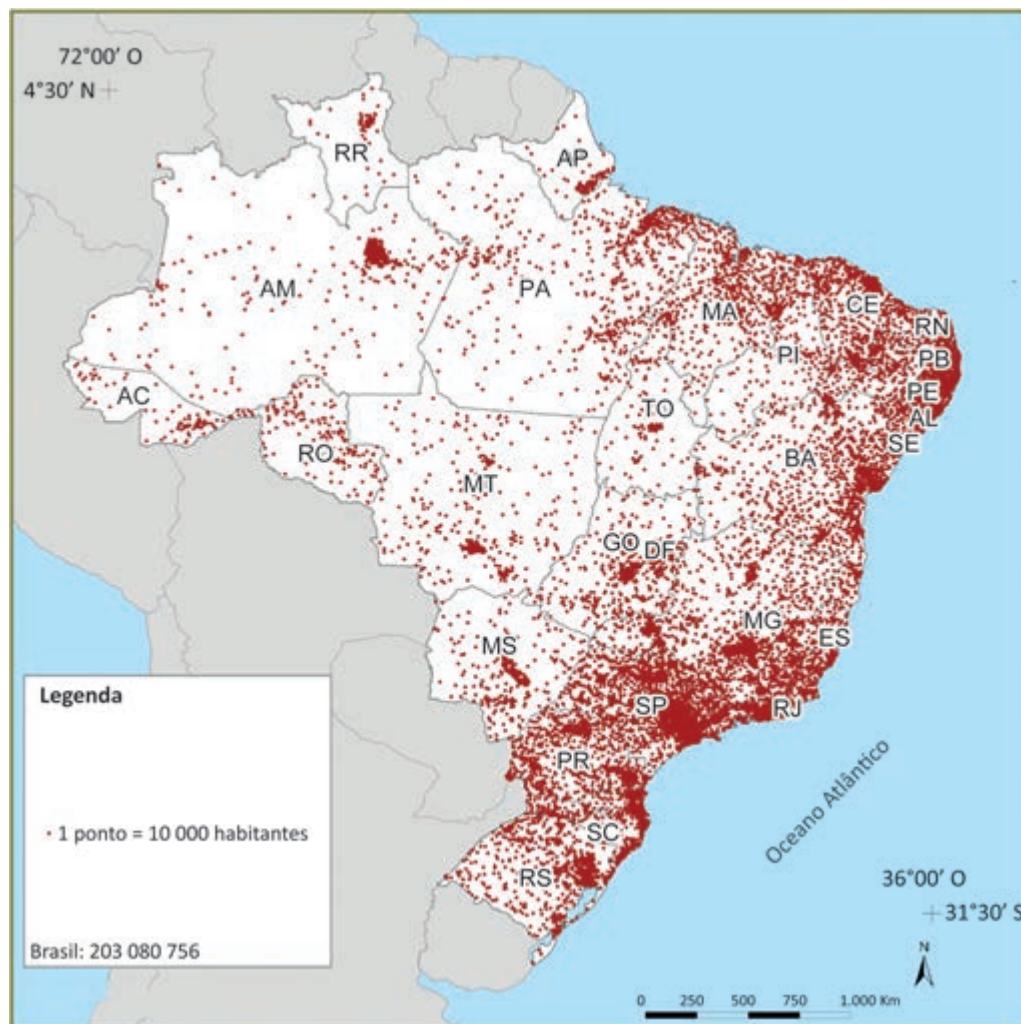
Em uma aula sobre interações espaciais, um professor de Geografia apresentou a figura acima e acrescentou, julgando não estar claro na legenda, que o número à frente do nome do país de destino é o valor da passagem, em reais (R\$). Feito isso, propôs aos alunos que analisassem as informações constantes na figura, observando os dois grupos (cor azul e cor laranja), e que apresentassem uma hipótese explicativa para o seu título, considerando, para tanto, um dos pressupostos de como funciona o sistema capitalista.

A partir dessas informações, assinale a opção que indica a análise e a hipótese corretamente apresentada pelos alunos como resultado da atividade.

- A Os valores das passagens entre o Brasil e o continente africano são maiores em função da distância, o que onera os preços das passagens e aumenta o tempo do percurso.
- B As distâncias entre Guarulhos (Brasil) e o continente africano são inferiores às distâncias entre Guarulhos (Brasil) e Europa, e em razão da tecnologia, os preços das passagens são reduzidos.
- C As passagens aéreas entre Guarulhos (Brasil) e o continente africano são onerosas e o tempo do percurso é longo em função do turismo de aventura que converge para o continente africano.
- D Os valores das passagens aéreas e o tempo de voo entre Guarulhos (Brasil) e o continente africano são muito superiores em relação aos destinos como Europa, Ásia e América do Norte, resultado da “lei da oferta/demanda” de voos.

QUESTÃO 61

Brasil – Distribuição da população, 2022



Disponível em: <https://atlassocioeconomico.rs.gov.br/distribuicao-e-densidade-demografica>.
 Acesso em: 17 jun. 2024 (adaptado).

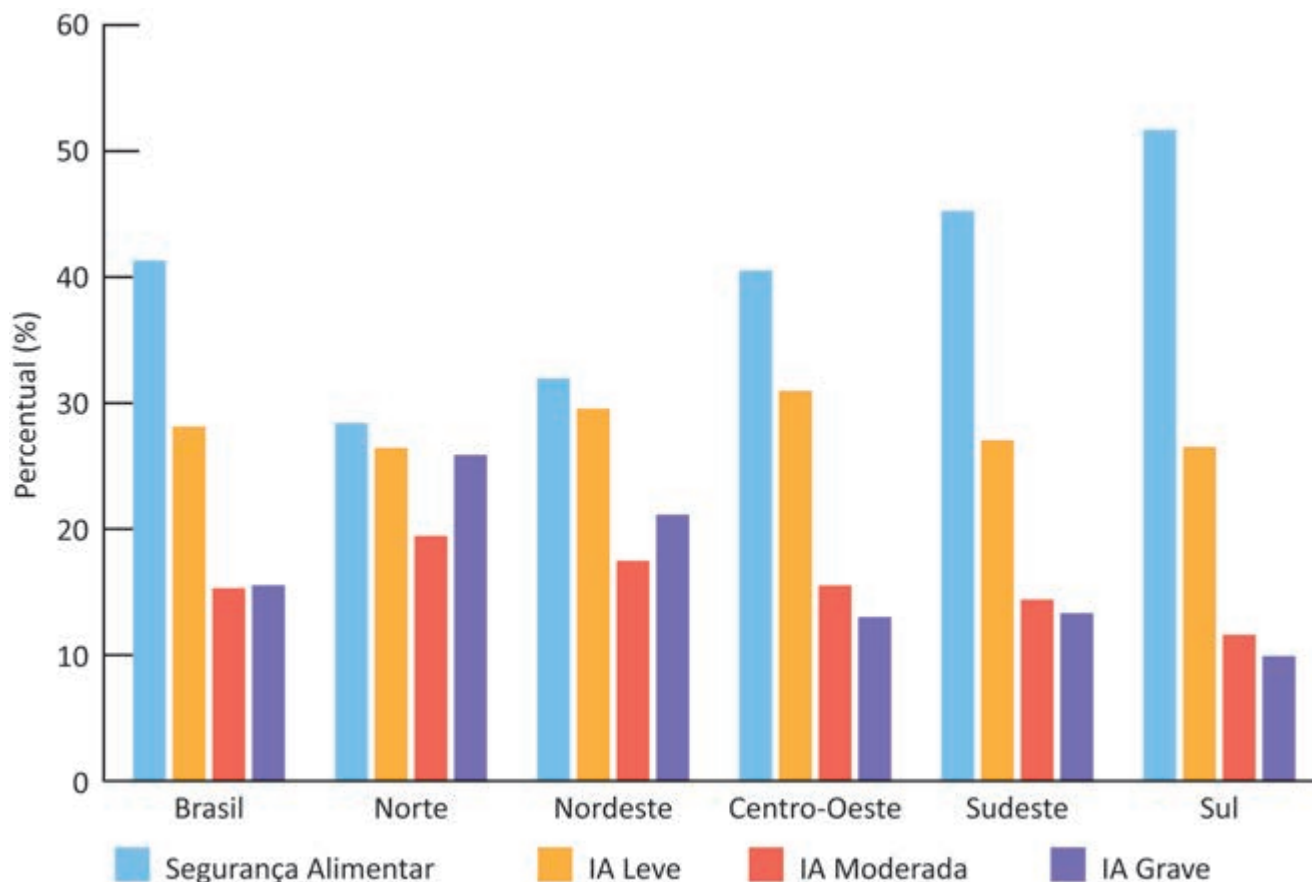
Um professor de Geografia do 7º ano do Ensino Fundamental, fazendo uso desse mapa de população, construído com dados do Censo 2022, iniciou sua aula dizendo aos discentes que a população brasileira se encontra distribuída de forma irregular no território nacional e que cada ponto presente no mapa indica a concentração de 10 000 habitantes pelo território.

Partindo dessa problematização, espera-se que os estudantes tenham compreendido que

- A** a densidade demográfica é elevada em todo território, pois é calculada pela média da população total pela área territorial do país.
- B** o interior do país apresenta a maior concentração populacional em comparação às demais regiões, que demonstram indicadores menores de densidade.
- C** a concentração de população ocorre nas áreas litorâneas das regiões Norte, Nordeste e Sudeste, onde se iniciou a colonização, e assim foi mantida desde o século XVI.
- D** a população brasileira, por razões de sua formação socioespacial, concentra-se nas áreas litorâneas e nas proximidades, mas são verificados movimentos de interiorização da população.

QUESTÃO 62

Distribuição percentual da Segurança Alimentar e dos níveis de Insegurança Alimentar (IA) no país, Brasil e macrorregiões. II VIGISAN - SA/IA e Covid-19, Brasil, 2021/2022



Disponível em: <https://olheparaafome.com.br/>. Acesso em: 25 jun. 2024.

Um professor de Geografia do 7º ano do Ensino Fundamental organizou uma aula centrada na temática da insegurança alimentar e a promoção da cidadania no Brasil contemporâneo. Ao final dessa aula, ele se propôs a avaliar o raciocínio geográfico dos seus alunos frente ao tema. Para isso, organizou uma atividade baseada na análise do gráfico. Seu objetivo foi que os estudantes reconhecessem a importância da segurança alimentar como garantia à cidadania plena a ser estendida a todos os brasileiros.

Nessa situação, um exemplo adequado de proposta pedagógica para essa aula envolve o seguinte raciocínio geográfico:

- A** associar a fome ao processo de modernização da agricultura e delimitar unidades federativas em que há inexistência de pessoas afetadas por essa condição.
- B** correlacionar a distribuição espacial da fome no Brasil a outros indicadores sociais e identificar áreas prioritárias para implementação de políticas públicas.
- C** conectar a fome a hábitos nutricionais culturalmente arraigados e localizar espaços nos quais os elementos físico-naturais explicam as elevadas taxas de subnutrição.
- D** vincular a fome nas diferentes regiões brasileiras ao consumismo de bens duráveis e apontar esferas do poder governamental responsáveis pela eliminação do problema.

QUESTÃO 63

Imagem 1



<https://tpclaw.com.br/tributario>.
Acesso em: 24 set. 2024.

Imagem 2



<https://www.cpt.com.br/artigos>.
Acesso em: 24 set. 2024.

Imagem 3



<https://www.correiodopovo.com.br>.
Acesso em: 20 set. 2024.

Imagem 4



<https://agrisenseengenharia.com.br>.
Acesso em: 20 set. 2024.

Os alunos do 6º ano do Ensino Fundamental foram orientados pela professora a fazer uma leitura de alguns espaços rurais. Para desenvolver essa atividade, a docente organizou a turma em rodas de conversa, e cada aluno recebeu ilustrações de recortes de revistas e jornais, obtidas via Web, relacionadas à temática, conforme as Imagens 1, 2, 3 e 4. Em seguida, os estudantes foram incentivados a falar acerca dos tipos de trabalhos e da tecnologia usada em cada uma das imagens.

Com base nas informações apresentadas, espera-se que a metodologia empregada pela docente tenha possibilitado à turma, após a análise das imagens,

- A** observar as transformações tecnológicas que ocorrem no campo e nas formas de trabalho, como as representadas nas Imagens 2 e 3.
- B** perceber que os trabalhadores pertencem a ramos de setores econômicos diferentes, como são os exemplos das Imagens 2 e 3.
- C** identificar diferentes fases do trabalho no campo com o emprego de novas tecnologias, como exemplificadas nas Imagens 1 e 2.
- D** compreender que as atividades apresentadas pertencem a diferentes setores da economia, sendo aquelas desenvolvidas no campo as exemplificadas nas Imagens 1 e 4.



QUESTIONÁRIO DE PERCEPÇÃO DA PROVA

As questões abaixo visam conhecer a sua opinião sobre a qualidade e a adequação da prova que você acabou de realizar. Assinale as alternativas correspondentes com a sua opinião nos espaços apropriados do **CARTÃO-RESPOSTA**.

AVALIAÇÃO GLOBAL DA PROVA

QUESTÃO 01

Qual foi o tempo gasto por você para concluir a prova?

- A** Menos de uma hora.
- B** Entre uma e duas horas.
- C** Entre duas e três horas.
- D** Entre três e quatro horas e meia.
- E** Quatro horas e meia, e não consegui terminar.

QUESTÃO 02

Em relação à extensão da prova, você considera que ela foi

- A** muito longa.
- B** longa.
- C** adequada.
- D** curta.
- E** muito curta.

QUESTÃO 03

As informações/instruções fornecidas para a resolução das questões foram suficientes para resolvê-las?

- A** Sim, até excessivas.
- B** Sim, em todas elas.
- C** Sim, na maioria delas.
- D** Sim, somente em algumas.
- E** Não, em nenhuma delas.

QUESTÃO 04

Você se deparou com alguma dificuldade ao responder à prova? Qual?

- A** Desconhecimento do conteúdo.
- B** Forma diferente de abordagem do conteúdo.
- C** Espaço insuficiente para responder à questão discursiva.
- D** Falta de motivação para fazer a prova.
- E** Não tive qualquer tipo de dificuldade para responder à prova.

QUESTÃO 05

Considerando apenas as questões objetivas da prova, você percebeu que

- A** não estudou ainda a maioria dos conteúdos.
- B** estudou alguns dos conteúdos, mas não os aprendeu.
- C** estudou a maioria dos conteúdos, mas não os aprendeu.
- D** estudou e aprendeu muitos dos conteúdos.
- E** estudou e aprendeu todos os conteúdos.

FORMAÇÃO GERAL DOCENTE

QUESTÃO 06

Qual o grau de dificuldade das questões de Formação Geral Docente?

- A** Muito fácil.
- B** Fácil.
- C** Médio.
- D** Difícil.
- E** Muito difícil.

QUESTÃO 07

Os enunciados das questões de Formação Geral Docente estavam compreensíveis e objetivos?

- A** Sim, todos.
- B** Sim, a maioria.
- C** Apenas a metade.
- D** Poucos.
- E** Não, nenhum.

COMPONENTE ESPECÍFICO

QUESTÃO 08

Qual o grau de dificuldade das questões do Componente Específico?

- A** Muito fácil.
- B** Fácil.
- C** Médio.
- D** Difícil.
- E** Muito difícil.

QUESTÃO 09

Os enunciados das questões do Componente Específico estavam compreensíveis e objetivos?

- A** Sim, todos.
- B** Sim, a maioria.
- C** Apenas a metade.
- D** Poucos.
- E** Não, nenhum.

