



## PEDAGOGIA Licenciatura

### LEIA COM ATENÇÃO AS INSTRUÇÕES ABAIXO.

1. Verifique se, além deste Caderno, você recebeu o **CARTÃO-RESPOSTA**, destinado à transcrição das respostas das questões de múltipla escolha, da questão discursiva e das questões de percepção da prova.
2. Confira se este Caderno contém a questão discursiva e as objetivas de múltipla escolha, de Formação Geral Docente e do Componente Específico da área, e as relativas à sua percepção da prova. As questões estão assim distribuídas:

Partes	Tipo	Número das questões
Formação Geral Docente	Objetivas	01 a 27
Componente Específico	Discursiva	***
	Objetivas	28 a 63
Questionário de Percepção da Prova	***	01 a 09

3. Verifique se a prova está completa, se o seu nome está correto no **CARTÃO-RESPOSTA** e se a **área de avaliação** e o **número do caderno de prova** correspondem ao do **CARTÃO-RESPOSTA**. Caso contrário, avise imediatamente ao Chefe de Sala.
4. Assine o **CARTÃO-RESPOSTA** no local apropriado, com caneta esferográfica **de tinta preta, fabricada em material transparente**.
5. Responda à questão discursiva em, no máximo, 30 linhas. Qualquer texto que ultrapasse o espaço destinado à resposta será desconsiderado.
6. A prova terá duração de **quatro horas e meia**. Lembre-se de reservar um período para transcrição das respostas para o **CARTÃO-RESPOSTA**.
7. Ao terminar a prova, acene para o Chefe de Sala e aguarde-o em sua carteira. Ele então irá proceder à sua identificação, recolher o seu material de prova e coletar a sua assinatura na Lista de Presença.
8. Atenção! Você deverá permanecer na sala de aplicação por, no mínimo, **duas horas** a partir do início da prova.
9. Você só poderá levar o **rascunho do CARTÃO-RESPOSTA** (espaço para anotação das questões) quando faltarem **30 minutos** para o término da prova. Nele só poderão constar as marcações das questões objetivas.
10. O **CARTÃO-RESPOSTA** e o **caderno de prova** deverão ser entregues ao Chefe de Sala ao término da prova.



## QUESTÃO 01

A Lei n. 14.191/2021, que alterou a Lei de Diretrizes e Bases da Educação Nacional, caracteriza-se como um avanço nas políticas educacionais que tratam da educação de pessoas surdas. Em seu artigo 60-A, lê-se o seguinte:

*Art. 60-A. Entende-se por educação bilíngue de surdos, para os efeitos desta Lei, a modalidade de educação escolar oferecida em Língua Brasileira de Sinais (Libras), como primeira língua, e em português escrito, como segunda língua, em escolas bilíngues de surdos, classes bilíngues de surdos, escolas comuns ou em polos de educação bilíngue de surdos, para educandos surdos, surdo-cegos, com deficiência auditiva sinalizantes, surdos com altas habilidades ou superdotação ou com outras deficiências associadas, optantes pela modalidade de educação bilíngue de surdos.*

Disponível em: <http://planalto.gov.br>. Acesso em: 4 jul. 2024.

Considerando a complexidade do processo educacional em relação à Educação Especial e Inclusiva, assinale a opção que apresenta uma das conquistas trazidas pela Lei em questão.

- A** Garantia da inclusão das pessoas surdas no mercado de trabalho.
- B** Acesso das pessoas surdas, de forma universal, à tecnologia assistiva.
- C** Reconhecimento da identidade cultural e linguística das pessoas surdas.
- D** Fim da discriminação e exclusão das pessoas surdas no ambiente escolar.

## QUESTÃO 02

Uma escola de um assentamento rural convidou os responsáveis legais pelos estudantes para cooperar na tarefa de plantar arroz em um terreno da escola. Após visualizarem o terreno, eles comentaram o seguinte:

**responsável 1** — Conseguiremos plantar 15 *quadros* de arroz.

**responsável 2** — Nesse terreno, plantaremos muito arroz; ele mede 1 *tarefa*.

*Quadro* e *tarefa* são unidades de medida utilizadas por essa comunidade para saber o tamanho dos terrenos. Uma professora, ao ouvir a conversa, pensou que essa seria uma boa oportunidade para realizar uma prática que fomentasse a cooperação entre a escola, os responsáveis e o assentamento rural.

Considerando essa situação, assinale a opção que apresenta uma prática docente que articula a instituição escolar, os responsáveis e a comunidade local.

- A** Realizar uma dinâmica em que os estudantes meçam o terreno e colem os dados para analisá-los em sala de aula, promovendo posteriormente a exposição desses dados no ambiente escolar.
- B** Pedir aos responsáveis que expliquem aos estudantes a história do assentamento rural e a importância do plantio do arroz para as famílias, além de ensinar as formas locais de medição da terra.
- C** Solicitar aos alunos que pesquisem na Internet os conceitos de *quadro* e *tarefa* e, em seguida, realizem uma atividade que relacione essas noções com os conteúdos desenvolvidos em sala de aula.
- D** Apresentar as diferentes formas de mensurar um terreno, com foco nas unidades de medida mais usuais no território nacional, e solicitar aos estudantes que plantem e colham o arroz no terreno da escola.

QUESTÃO 03

TEXTO 1



Disponível em: <https://blogdoluca.com/wp-content/uploads/Mafalda-1-mi-mama-portugues.jpg>.  
Acesso em: 7 maio 2024.

TEXTO 2



Disponível em: <https://blogdoluca.com/wp-content/uploads/Libertad-e-a-escola-2-a-sra-me-fascina-1.jpg>.  
Acesso em: 7 maio 2024.

Considerando-se as teorias pedagógicas, é correto afirmar que as tirinhas apresentadas têm em comum o fato de abordarem

- A** a construção do conhecimento a partir da valorização das interações sociais dentro e fora do espaço escolar, focalizando a afetividade e as relações interpessoais.
- B** a preocupação com atividades de ensino que estão relacionadas com a realidade imediata dos estudantes, contribuindo para o desenvolvimento da aprendizagem.
- C** a prática interdisciplinar que considera os conhecimentos prévios dos estudantes, ao mesmo tempo em que valoriza os conhecimentos enciclopédicos tradicionais.
- D** a participação ativa do estudante no processo de ensino e de aprendizagem, destacando suas habilidades de analisar, questionar e criticar o contexto no qual está inserido.

**QUESTÃO 04**

Diante de relatos constantes, feitos por estudantes de uma escola, de casos de violência contra a mulher na comunidade em que se localiza a instituição, professores decidem realizar ações voltadas a esse tema. Os docentes pretendem desenvolver, de forma transversal e interdisciplinar, atividades de divulgação da Lei Maria da Penha e de seus recursos de assistência e denúncia. O desafio, no entanto, é abordar a questão por meio de diferentes pontos de vista e engajar os vários agentes sociais na prevenção e no combate à violência contra a mulher.

Com a finalidade de abordar a temática sob vários ângulos e engajar os estudantes e a comunidade escolar na prevenção e no combate à violência contra a mulher, uma estratégia adequada nessa situação seria

- A** solicitar aos estudantes a produção de textos informativos sobre a temática e distribuí-los para os colegas de sala.
- B** realizar projeto de intervenção na escola com a participação de professores, famílias, conselhos e coletivos que abordem o tema.
- C** utilizar, durante as aulas, músicas, filmes e outras mídias que favoreçam a reflexão sobre a temática por meio de várias linguagens.
- D** propor ações de valorização do universo feminino no Dia Internacional da Mulher, envolvendo a participação de toda a comunidade escolar.

**QUESTÃO 05**

Uma professora do Ensino Médio explicou aos seus alunos que a utilização de recursos naturais de maneira insustentável pode levar à degradação ambiental e ao esgotamento desses recursos. Na sequência, apresentou duas propostas de atividades: i) compostagem para reduzir o desperdício de alimentos na escola; ii) feira de ciências com apresentação de trabalhos sobre fontes de energia renováveis. A partir dessas propostas, os alunos, organizados em grupo, deverão desenvolver projetos durante todo o semestre. O objetivo desses projetos é estimular a leitura e a interpretação de informações sobre ciência difundidas na mídia.

Nessa situação, ao final desses projetos, os estudantes deverão compreender que as comunidades científicas produzem conhecimento considerando que os sistemas naturais e humanos são

- A** interdependentes e que a ciência se desenvolve por meio da superação e construção de novos paradigmas.
- B** dependentes e que a ciência é uma prática neutra, sendo o seu desenvolvimento associado a aspectos culturais.
- C** codependentes e que o método científico oferece hipóteses explicativas, a partir da utilização e produção de modelos irrefutáveis.
- D** independentes e que o método científico assegura as consequências sociais da ciência e atesta a confiabilidade de generalizações explicativas.

**Área livre**

QUESTÃO 06

TEXTO 1

A interseccionalidade é uma conceituação do problema que busca capturar as consequências estruturais e dinâmicas da interação entre dois ou mais eixos da subordinação. Ela trata especificamente da forma pela qual o racismo, o patriarcado, a opressão de classe e outros sistemas discriminatórios criam desigualdades básicas que estruturam as posições relativas ao gênero, à raça, às etnias, às classes e outras. Além disso, a interseccionalidade trata da forma como ações e políticas específicas geram opressões que fluem ao longo de tais eixos, constituindo aspectos dinâmicos ou ativos do desempoderamento.

CRENSHAW, K. Documento para o encontro de especialistas em aspectos da discriminação racial relativos ao gênero. *In: Estudos feministas*, p. 171-188, Ano 10, 2002 (adaptado).

TEXTO 2



Disponível em: <https://partidanet.wordpress.com/2017/05/19/dororidade-o-que-e-ou-o-que-pretende-ser/>. Acesso em: 26 set. 2024.

Considerando a situação apresentada na figura e a aplicação do conceito de interseccionalidade na comunidade escolar, assinale a opção que indica uma proposta capaz de promover o direito à identidade de gênero, classe e raça, entre os integrantes de uma escola.

- A** Realizar, periodicamente, rodas de conversa que envolvam a comunidade escolar, a fim de estimular ações de enfrentamento das múltiplas opressões que levam à invisibilização dos sujeitos.
- B** Reproduzir na escola campanhas elaboradas por organismos internacionais sobre questões de gênero e raça, com o intuito de sensibilizar estudantes e professores sobre a importância da temática.
- C** Estabelecer parcerias com centros de referência de atendimento à mulher, com vistas a ampliar os recursos e as orientações para enfrentar situações que geram opressões relacionadas a fatores culturais, institucionais e sociais.
- D** Convidar especialistas renomados para realizar palestras na escola, destacando a importância da diversidade racial e de gênero para superar situações que geram opressões relacionadas a fatores culturais, institucionais e sociais.



## QUESTÃO 07

Dentro do movimento escolanovista, desenvolveu-se, nos Estados Unidos, uma de suas mais destacadas correntes, a pedagogia pragmática ou progressivista, cujo principal representante foi John Dewey. As ideias desse educador exerceram influência significativa no movimento da Escola Nova na América Latina e, particularmente, no Brasil. Com a liderança de Anísio Teixeira e outros educadores, formou-se, no início da década de 1930, o Movimento dos Pioneiros da Escola Nova, cuja atuação foi decisiva na formulação da política educacional, na legislação, na investigação acadêmica e na prática escolar.

LIBÂNEO, J. C. *Didática*. 2. ed. São Paulo: Cortez, 2013 (adaptado).

No que compete às práticas escolares, conforme o movimento escolanovista, é esperado que

- A** o docente exponha o conteúdo ao estudante, realize exercícios de fixação e o avalie para fins de verificação da aprendizagem.
- B** os conteúdos de ensino sejam selecionados e organizados a partir de conhecimentos e valores sociais acumulados pela humanidade.
- C** a aprendizagem se desenvolva a partir de uma progressão lógica, cujos conteúdos tenham sido previamente hierarquizados por especialistas do currículo.
- D** a escola propicie ao estudante um processo de ensino e de aprendizagem ativo, construtivo e experimental, em consonância com as etapas de seu desenvolvimento.

## QUESTÃO 08

Em uma escola pública de Ensino Médio de um município onde há comunidades indígenas e quilombolas, verificou-se, durante a pandemia de Covid-19, uma situação de negação da ciência em relação ao uso de medicamentos produzidos pela indústria farmacêutica. Como estratégia para lidar com isso, a equipe pedagógica e os professores desenvolveram um projeto para esclarecer o valor de pesquisas científicas na solução de diversos problemas de saúde. Entretanto, como consequência, ocorreu a descrença dos estudantes em saberes tradicionais locais, notadamente os de cultura indígena e quilombola, como o uso de chás e emplastos para certas enfermidades.

Nessa situação, uma estratégia pedagógica adequada para tratar o problema de descrença relatado é solicitar aos estudantes que

- A** busquem, em bibliotecas ou em recursos on-line, artigos científicos sobre as origens do uso de chás e emplastos pelos povos indígenas e quilombolas, com foco na importância cultural desses elementos.
- B** estudem, guiados por líderes religiosos, saberes tradicionais de eficácia comprovada, como os chás e emplastos mencionados, e apresentem bons exemplos dessas substâncias aos colegas em sala de aula.
- C** pesquisem, em suas comunidades, o uso de plantas medicinais comuns em chás e emplastos e também utilizadas pela indústria farmacêutica em medicamentos, para discutirem o tema com os colegas em sala de aula.
- D** entrevistem detentores de conhecimento tácito, a exemplo de profissionais liberais, indagando-os sobre seu entendimento acerca do uso de chás e emplastos e convidando um dos entrevistados para palestrar na escola.

**QUESTÃO 09**

---

A Secretaria de Educação encaminhou diretrizes gerais para que cada unidade de ensino da rede pública formule, democraticamente, junto à comunidade escolar, seu projeto político-pedagógico (PPP). O PPP deve contemplar aspectos relacionados aos conteúdos, aos métodos e à avaliação dos processos de ensino e de aprendizagem, considerando a diversidade e as diferenças que permeiam os contextos locais.

A partir da perspectiva descrita, assinale a opção que apresenta uma ação adequada da gestão democrática na construção do PPP, com relação à dimensão da avaliação educacional.

- A** Permitir que os estudantes, após ouvirem seus familiares, escolham quais instrumentos de avaliação devem figurar no PPP da escola.
- B** Defender a tradição histórica de avaliação adotada nos processos de ensino e de aprendizagem da instituição, reproduzindo-a no PPP da escola.
- C** Submeter à votação de toda a comunidade escolar propostas de avaliação elaboradas pelo corpo docente e incluir a escolhida no PPP da escola.
- D** Promover um diálogo com os docentes, estudantes e membros da comunidade sobre os diferentes modelos de avaliação que podem compor o PPP.

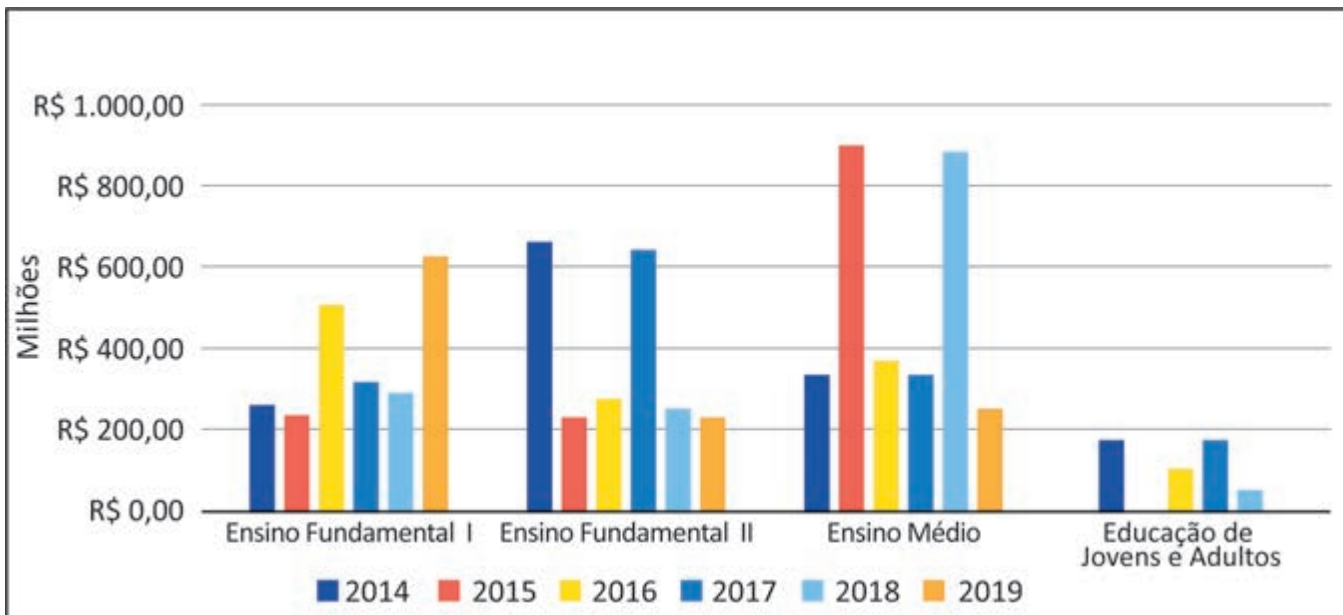
**Área livre**

---

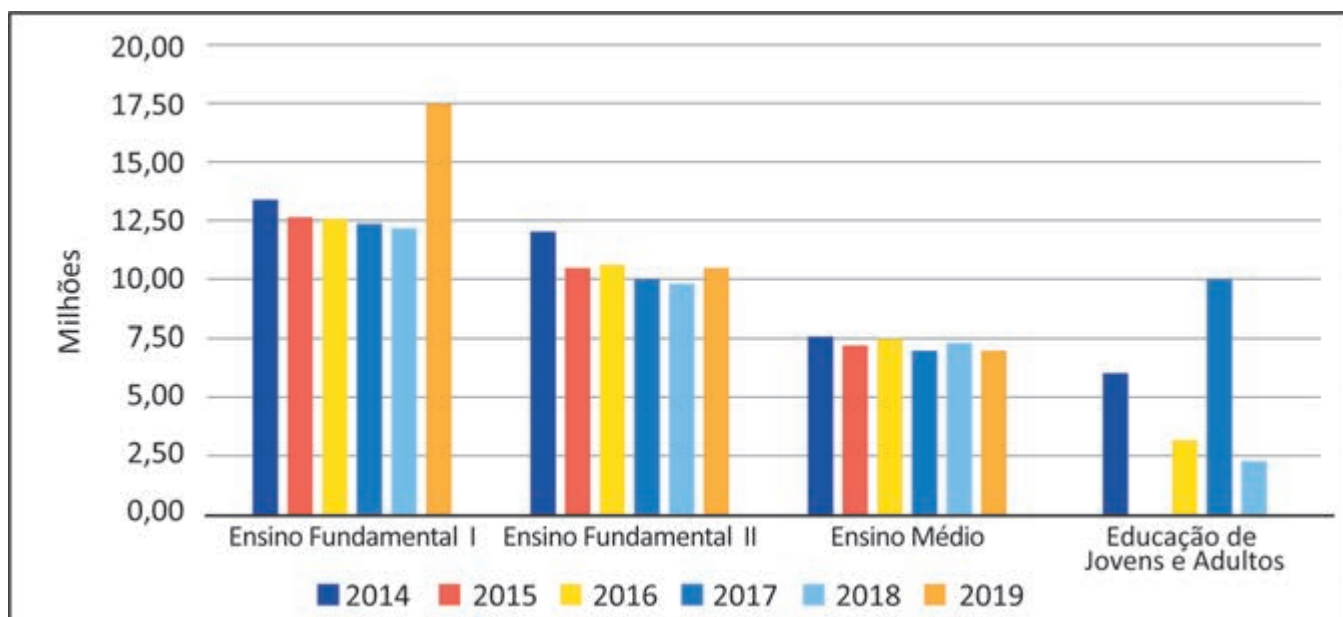
**QUESTÃO 10**

O Programa Nacional do Livro e do Material Didático (PNLD) é uma política pública longeva que conta com investimento de recursos públicos para garantir um direito social: o acesso, de forma sistemática, regular e gratuita, a materiais pedagógicos que sirvam de apoio didático no processo de ensino e de aprendizagem. Os gráficos a seguir demonstram a relação entre o investimento feito pelo Ministério da Educação e o quantitativo de beneficiários do PNLD, no período de 2014 a 2019.

**Gráfico 1: comparativo do investimento entre as diferentes etapas e modalidade 2014-2019.**



**Gráfico 2: comparativo entre beneficiários das diferentes etapas e modalidades 2014-2019.**



SILVEIRA, D. F.; TEIXEIRA, M. do R. F. Quanto custa o livro didático? Uma análise a partir do portal da transparência do FNDE/MEC. **RBPG**, Brasília, v. 16, n. 35, p. 1-21, 2020 (adaptado).

A partir dos dados apresentados nos gráficos e considerando a importância do PNLD, assinale a opção correta.

- A** O investimento em livros didáticos para a Educação de Jovens e Adultos (EJA), assim como o número de estudantes beneficiados, é o menor em todos os anos indicados na série, o que justifica a descontinuidade dessa política para essa modalidade de ensino.
- B** A relação inversa entre o investimento público e o número de estudantes atendidos no Ensino Médio, nos anos de 2015 e 2018, é justificada, entre outros fatores, pelo ciclo de atendimento do PNLD e pela quantidade de componentes curriculares presentes nessa etapa de ensino.
- C** O ciclo de atendimento do PNLD para o Ensino Fundamental II ocorreu nos anos de 2014 e 2017, o que representou uma significativa elevação no número de estudantes beneficiados nesses anos, sendo o investimento igualmente proporcional ao observado no Ensino Fundamental I.
- D** A relação existente entre o investimento e o número de estudantes beneficiados no Ensino Fundamental I é diretamente proporcional em todos os anos, independentemente do ciclo de atendimento do PNLD, haja vista o fato de essa etapa de ensino contar com o maior número de alunos matriculados.

## QUESTÃO 11

Uma sala de aula, em determinada escola, é composta por 30 alunos, entre os quais há um estudante com transtorno do espectro autista (TEA). A instituição realiza formação continuada com o corpo docente e com a coordenação pedagógica, buscando mobilizar todos aqueles que, direta ou indiretamente, estão envolvidos no processo de ensino e de aprendizagem. Durante uma aula, o estudante com autismo não entendeu a resolução de uma questão apresentada no quadro pela professora, o que a fez perceber que esse aluno não estava compreendendo o conteúdo ministrado conforme planejado.

Nessa situação, para promover o aprendizado do estudante com autismo, respeitando a legislação vigente no Brasil sobre educação especial e inclusiva, a professora deve

- A** adaptar os materiais didáticos e as metodologias de ensino para atender às necessidades específicas do estudante, com o apoio de um profissional especializado em educação especial.
- B** inserir o estudante em uma sala especial, individualizada e com currículo adaptado, o que permitirá que ele aprenda em um ambiente mais tranquilo, sem interferir nas atividades da sala de aula comum.
- C** continuar empregando os mesmos materiais didáticos, mas concedendo ao estudante mais tempo para concluir suas atividades, estratégia que garantirá ao aluno a possibilidade de compreensão do conteúdo.
- D** utilizar uma única abordagem de ensino para todos os alunos, assegurando que os estudantes alcancem, de forma equânime, os mesmos objetivos, a fim de garantir a igualdade do processo de ensino e de aprendizagem.

## Área livre



## QUESTÃO 12

Em uma escola pública de Ensino Técnico e Tecnológico, para celebrar o Dia da Consciência Negra, um professor propôs a criação de um projeto interdisciplinar de teatro na escola chamado “Navios Negreiros”, justificando que o espetáculo estabeleceria um diálogo intertextual com a obra *Navio Negroiro*, de Castro Alves. No meio do espetáculo, haveria uma cena dedicada a religiões de matrizes africanas, momento em que alguns alunos entoariam o seguinte ponto (música) de umbanda:

### Marinheiro Navio Negroiro

Navio Negroiro no fundo do mar  
Correntes pesadas na areia a arrastar  
A negra escrava se pôs a cantar  
Saravá minha Mãe Iemanjá!  
Virou a caçamba de fundo do mar  
E quem me salvou foi Mãe Iemanjá!  
Saravá minha Mãe Iemanjá!

Disponível em: <https://www.lettras.mus.br/umbanda/1380331/>.

Acesso em: 29 jun. 2024.

Após a apresentação do projeto, o professor foi questionado pelos pais sobre o uso da música de umbanda na escola como atividade pedagógica.

Diante dessa situação, a gestão da escola deve

- A** manter o projeto, visto que ele possibilita desnaturalizar condutas que expressam preconceitos religiosos presentes em atitudes advindas de contradições sociais ainda não erradicadas.
- B** cancelar o projeto, uma vez que religião é um tema que trata das opções de cada sujeito e de sua família, não sendo responsabilidade da escola abordá-lo, haja vista a laicidade do Estado.
- C** manter o projeto, por ser uma atividade alusiva ao Dia da Consciência Negra, data específica em que o respeito às religiões de matrizes africanas deve, obrigatoriamente, ser trabalhado na escola.
- D** cancelar o projeto, na medida em que as manifestações religiosas devem se restringir a espaços privados, evitando-se, com isso, que as escolhas e responsabilidades individuais influenciem o debate público.

## QUESTÃO 13

No âmbito da escola, gestores, professores e demais profissionais da educação devem elaborar, implementar, acompanhar e avaliar, no projeto pedagógico e em outros documentos legais, a formação permanente, com vistas à elaboração de propostas pedagógicas para a prevenção e o enfrentamento da violência na escola. Esse fenômeno repercute no desenvolvimento da aprendizagem.

Considerando a atuação da coordenação pedagógica e a cooperação de professores, assinale a opção que apresenta uma estratégia educativa eficiente para reduzir situações recorrentes de violência na escola.

- A** Desenvolver competências emocionais dos estudantes, as quais são a origem da reiteração dessas situações.
- B** Ater-se ao monitoramento de ações, movimentações e interações dos estudantes no espaço escolar.
- C** Promover medidas de conscientização, combate e prevenção dos diversos tipos de violência.
- D** Registrar, em documentos formais, conflitos e atos de violência travados entre os alunos.

## QUESTÃO 14

Entender a beleza, a sensibilidade e a radicalidade da cultura de tradição africana, impregnada de Norte a Sul desse País, e não somente no segmento negro da população, é um aprendizado a ser incorporado pelos que cuidam das políticas educacionais. O mundo africano recriado no Brasil é belo e cheio de sabedoria. Nele, tanto o homem quanto a mulher são vistos na sua totalidade, e não como fragmentos. Nesse modo de ser e de ver a existência e o mundo, as várias dimensões do ser humano são destacadas: a racional, a ética, a estética, a corpórea, a espiritual, a ecológica e a política.

GOMES, N. L. Educação cidadã, etnia e raça. In: CAVALLEIRO, E. **Racismo e anti-racismo na educação**. São Paulo: Selo Negro, 2001. p. 95 (adaptado).

Uma professora quer realizar um debate com seus estudantes do Ensino Fundamental para discutir as contribuições dos povos africanos na formação do Brasil, em conformidade com a Lei n. 10.639/2003.

Com base no texto e na situação apresentada, é correto afirmar que a professora deveria incluir em seu planejamento escolar estudos sobre

- A** a apresentação de imagens religiosas de festas católicas populares, como os congados, que reproduzem a história africana.
- B** o uso de fantasias nos desfiles das escolas de samba que reproduzam as influências dos povos africanos na cultura brasileira.
- C** os papéis de gênero, a relação com o meio ambiente e o respeito à diversidade, por meio da história das religiões de matrizes africanas.
- D** as representações de gênero nas festas afro-brasileiras, que refletem a igualdade de poder entre homens e mulheres nas sociedades africanas.

## QUESTÃO 15

Especialistas designam como abuso sexual infantojuvenil o fato de crianças e adolescentes serem usados para a satisfação sexual de um adulto. Esse tipo de abuso pode ser classificado como intrafamiliar e extrafamiliar, a depender da relação estabelecida entre agressor e vítima. Como se sabe, frequentemente, esses fatos envolvem processos de sedução, mas também podem ser impostos por meio de força física, ameaça e(ou) chantagem.

COSTA, I. *et al.* Abuso sexual infantojuvenil enquanto problema social em Fortaleza, Ceará. **Caderno CRH**, Salvador, v. 34, p. 1-16, 2021 (adaptado).

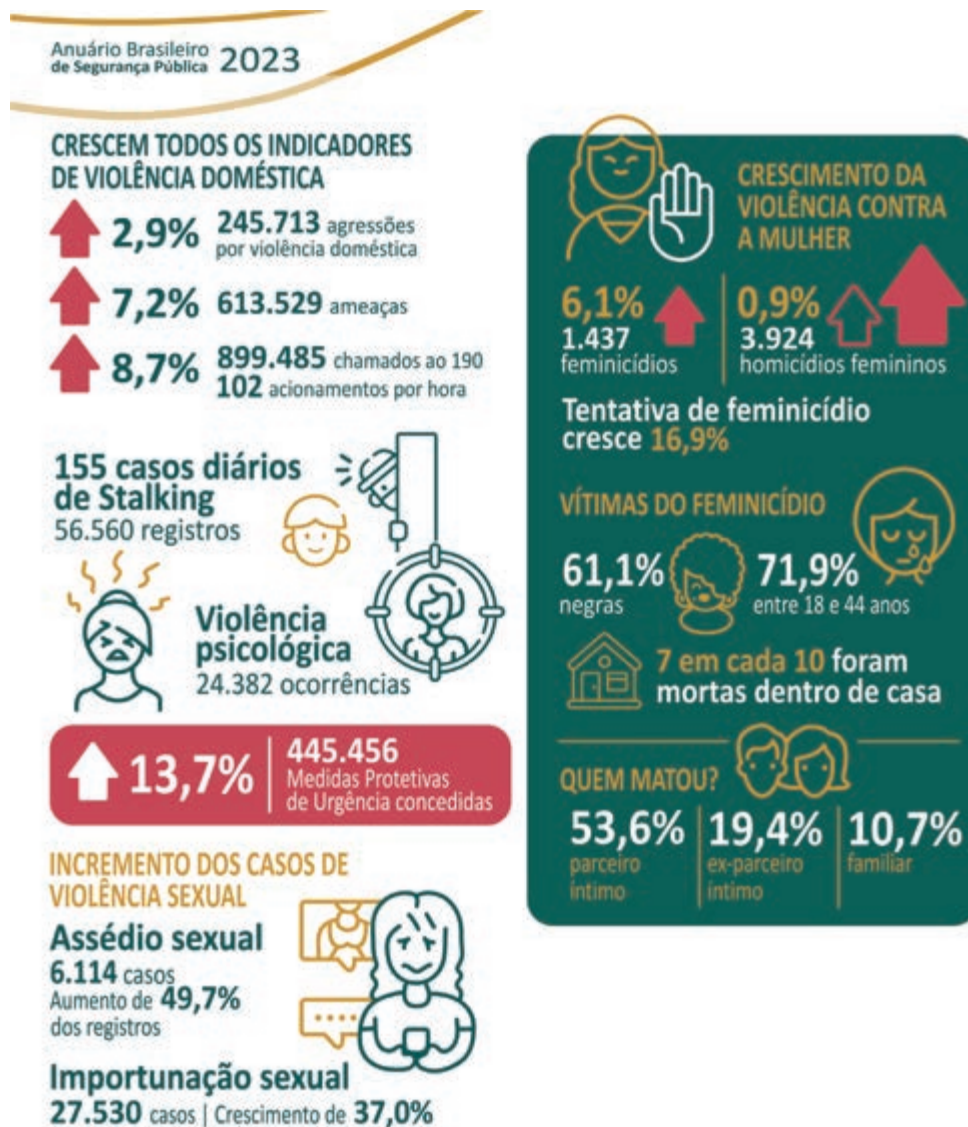
Em uma escola de Ensino Fundamental, identificou-se uma possível situação de abuso sexual em ambiente intrafamiliar, sendo a vítima um aluno de 6º ano.

Tendo em vista o que estabelece o Estatuto da Criança e do Adolescente, assinale a opção que apresenta o encaminhamento imediato a ser realizado pela escola nessa situação.

- A** Convocar a família para esclarecimentos e acionar o Conselho Tutelar.
- B** Promover uma campanha sobre a temática junto à comunidade escolar.
- C** Incluir a educação sexual como temática transversal no currículo escolar.
- D** Acionar a polícia para averiguação dos fatos e as devidas providências legais.

## QUESTÃO 16

De acordo com o infográfico do Anuário Brasileiro de Segurança Pública em 2023, apresentado a seguir, houve um crescimento de todos os indicadores relacionados à violência contra a mulher.



Disponível em: <https://forumseguranca.org.br/wp-content/uploads/2023/07/anuario-2023.pdf>. Acesso em: 1 jun. 2024.

Em uma escola de Ensino Médio, foi implementado um projeto interdisciplinar sobre gênero e sexualidade, e o infográfico acima foi um dos recursos utilizados pelos professores das áreas de Ciências Exatas, Naturais e Humanas. Os docentes decidiram analisar, com os estudantes, os indicadores de violência contra a mulher e os dados relacionados ao perfil das vítimas de feminicídio e de seus agressores.

Com base nessa situação e nos dados sobre feminicídio apresentados no infográfico, é correto afirmar que, ao final do projeto, os estudantes deverão concluir que

- A** a vulnerabilidade da população negra consiste em um problema social.
- B** a violência psicológica é decorrente do gradual aumento de casos diários de *stalking*.
- C** a elevação do percentual de chamadas ao 190 revela a eficiência das medidas protetivas.
- D** as vítimas são, em sua maioria, jovens, negras e assassinadas em casa pelos seus parceiros.

**QUESTÃO 17**

Verifica-se, atualmente, um grande número de diagnósticos de Transtorno de Déficit de Atenção e Hiperatividade (TDAH) atribuídos a crianças e adolescentes, cujas repercussões interferem nas relações de ensino e de aprendizagem e impactam no processo de escolarização desses sujeitos. Entretanto, esse é um diagnóstico contestado por muitos pesquisadores, que preferem a utilização do termo “comportamento hiperativo”, pois há, na sala de aula, estudantes com manifestações comportamentais e níveis de aprendizagem distintos.

Considerando-se essas informações e o enfoque histórico-cultural de Vygotsky, é correto afirmar que cabe aos docentes nesse contexto propor atividades que envolvam a formação de grupos

- A** heterogêneos, pois as funções psicológicas inatas, que se atualizam conforme o estágio de desenvolvimento, são favorecidas pela troca de conhecimentos.
- B** homogêneos, pois a educação deve favorecer o desenvolvimento das características humanas a partir da convivência com um grupo social similar.
- C** homogêneos, pois a realização de atividades entre indivíduos com o mesmo nível de aprendizagem favorece o desenvolvimento da inteligência.
- D** heterogêneos, pois os indivíduos desenvolvem o psiquismo e a personalidade ao compartilhar as diferentes experiências concretas de educação.

**QUESTÃO 18**

Considerando as mudanças econômicas, sociais e culturais que vêm ocorrendo, as configurações familiares também mudaram. Há famílias multigeracionais, famílias reconstituídas ou recasadas, famílias de mãe ou pai solteiro, famílias apenas de casais (que coabitam ou não), famílias com pais homossexuais, famílias com filhos de inseminação artificial.

LIMA, T. B. H. L.; CHAPADEIRO. Encontros e (des)encontros no sistema família-escola. **Revista Quadrimestral da Associação Brasileira de Psicologia Escolar e Educacional**, v. 19, n. 3, p. 493-502, 2015 (adaptado).

Os pais de um estudante receberam um bilhete da escola que informava que seu filho se negara a realizar uma atividade sobre a temática de parentesco familiar. Nessa atividade, os estudantes deveriam realizar uma pesquisa sobre sua árvore genealógica e apresentá-la aos colegas. O estudante alegou que sua família não se adequava ao modelo de família apresentado na atividade proposta, uma vez que ele havia sido adotado por um casal homoafetivo.

Nessa situação, a fim de promover a articulação entre a escola e a família para reconhecer e respeitar a diversidade de composições familiares, seria adequado que

- A** a escola e os pais do estudante dialogassem entre si, considerando um diagnóstico escolar do aluno, a fim de confortá-lo, e trocassem o tema da atividade por outro assunto igualmente importante.
- B** a escola substituísse a atividade por um projeto educativo, convidando cada família para comparecer à instituição a fim de compartilhar suas origens e dialogar sobre diferentes configurações familiares.
- C** a escola se reunisse com os pais para questioná-los sobre como poderiam convencer o estudante a realizar a atividade, haja vista a importância do conhecimento genético para a construção de sua identidade.
- D** os pais realizassem uma pesquisa sobre seus próprios parentescos biológicos para que o estudante apresentasse os resultados aos colegas, a fim de estabelecer um diálogo com a escola e cumprir com a atividade proposta.



## QUESTÃO 19

Um professor da Educação Básica propôs a criação de um projeto socioambiental, a partir da cooperação e do diálogo com a escola e a comunidade, à luz do que dispõe o Decreto n. 10.240/2020. Essa legislação estabelece a implementação de um sistema de logística reversa obrigatória para a destinação final e adequada dos resíduos de equipamentos eletroeletrônicos (REEE) domésticos e seus componentes, popularmente conhecidos como “lixo eletrônico” ou “e-lixo”. Os consumidores finais teriam coparticipação no início dessa cadeia logística de descarte em pontos de recebimento específico.

Nessa situação, para viabilizar e operacionalizar o referido projeto, de forma a articular a família e a comunidade, o docente pode

- A** trabalhar a temática em aula, dando exemplos de tipos de REEE e oportunizando a classificação e a separação de itens.
- B** solicitar à Secretaria de Educação fomento para a implementação do projeto e a construção de pontos de coleta dos REEE.
- C** promover ciclo de palestras e orientações sobre o descarte de REEE, envolvendo a família e os demais moradores do bairro.
- D** expor cartazes sobre o tema na entrada da escola, lugar de circulação dos familiares, pedindo aos estudantes que separem REEE em suas casas.

## QUESTÃO 20

Em 2005, entrevistei 12 professores de Ensino Religioso. Desses, 9 afirmaram saber que existem alunos e alunas de candomblé em sala de aula, mas disseram que não falam dessa religião “para não criar conflito”. Verificamos, nas falas dos entrevistados, muita discriminação e preconceitos. Crianças de candomblé frequentam escolas como qualquer outra criança de qualquer outro credo, mas “não são vistas”, “não existem” e, “quando existem”, são encaradas por muitos professores como “um problema a ser resolvido”. Nesse caso, a escola contribui para que essas crianças se calem e escondam a sua fé.

CAPUTO, S. G. Ogan, adósu, òjè, ègbónmi e ekedi. O candomblé também está na escola. Mas como?

In: MOREIRA, A.; CANDAU, V. (org.). **Multiculturalismo**. Petrópolis, RJ: Vozes, 2008. p. 176 -177 (adaptado).

Considerando que o racismo religioso tem produzido a exclusão de crianças pertencentes às religiões de matrizes africanas em diversas escolas no Brasil, assinale a opção que apresenta uma ação adequada para o enfrentamento desse tipo de racismo em uma escola, a partir da situação descrita no texto.

- A** Abordagem de conteúdos curriculares que reforcem a superação e o apagamento da história da escravidão e que enfatizem o fato de o Brasil ser um Estado laico.
- B** Realização de palestras com líderes religiosos que representem a maioria da comunidade escolar e de ações voltadas à inserção de aulas de Ensino Religioso na matriz curricular.
- C** Organização de atividades que celebrem, no Dia da Consciência Negra, as conquistas da inclusão racial nas escolas e que valorizem o sincretismo religioso presente em diferentes regiões do País.
- D** Planejamento de aulas que contextualizem e abordem a presença das religiões de matrizes africanas na história brasileira, bem como o respeito às narrativas produzidas por estudantes filiados ao candomblé.

## QUESTÃO 21

Determinada escola pública identificou um grupo de estudantes com altas habilidades e(ou) superdotação que apresentavam desempenho muito acima da média em várias disciplinas. O corpo docente, reconhecendo a necessidade de um planejamento diferenciado, propôs a criação de um programa específico para esses educandos.

A partir da situação exposta, assinale a opção que apresenta a estratégia que deve ser adotada no planejamento educacional interdisciplinar para esse grupo de estudantes.

- A** Criar um currículo individualizado para esses estudantes, com foco nas disciplinas em que eles apresentem melhor desempenho.
- B** Realizar reuniões semanais com os professores das disciplinas de maior carga horária para ajustar o currículo às necessidades desses estudantes.
- C** Implementar atividades extracurriculares que substituam parte do currículo comum, permitindo que esses estudantes explorem suas habilidades específicas.
- D** Estabelecer encontros regulares entre os professores de diferentes disciplinas curriculares para a elaboração conjunta de projetos destinados a esses estudantes.

## QUESTÃO 22

Um grupo de docentes de uma escola pública estadual de Ensino Médio, inspirados no projeto “Tecnologia desafiando a pobreza: faça a conexão”, que focaliza a integração da aprendizagem global nos currículos de STEM (sigla em inglês para Ciência, Tecnologia, Engenharia e Matemática), propôs um projeto educacional com a finalidade de promover a compreensão de jovens acerca de suas responsabilidades e estilos de vida em relação ao desenvolvimento sustentável. Uma das ações deveria envolver atividades realizadas pelos estudantes com o suporte de tecnologias digitais.

Tendo em vista essa situação, assinale a opção que apresenta uma estratégia que contribuiria para se alcançar o objetivo do projeto.

- A** Mapear e compartilhar pontos de descarte de lixo por meio do uso de aplicativo de geolocalização, para que a escola os publique em suas redes sociais.
- B** Visitar cooperativas de reciclagem para conhecer a realidade do trabalho dos cooperados e produzir, em parceria, um *podcast* sobre suas experiências.
- C** Pesquisar, nas redes sociais, material publicitário sobre a importância da sustentabilidade e elaborar gráficos para apresentar em uma feira de ciências da escola.
- D** Aplicar um formulário eletrônico sobre o conhecimento dos estudantes de outras turmas referente à sustentabilidade e apresentar os resultados em um seminário.

## Área livre



## QUESTÃO 23

Uma escola de Ensino Fundamental está organizando um evento chamado Festival do Conhecimento. A coordenação pedagógica solicitou aos professores o planejamento de ações para cada componente curricular. O professor de Artes Visuais entendeu que essa seria uma oportunidade para conhecer melhor seus estudantes, a história de suas famílias e suas práticas culturais, uma vez que a turma apresenta grande diversidade étnico-racial.

Nesse contexto, para engajar os alunos, acolher essa diversidade e realizar uma avaliação da atividade, o professor deve propor

- A** uma pesquisa sobre danças representativas de diversas culturas que dialoguem com suas origens étnico-raciais e, em seguida, determinar que os grupos apresentem os resultados no Festival do Conhecimento.
- B** uma pesquisa sobre as origens étnico-raciais dos estudantes, seguida da escolha de uma técnica artística para retratá-las e verificar o aprendizado por meio de uma apresentação antes do Festival do Conhecimento.
- C** um encontro com artistas convidados, representantes de uma das origens étnico-raciais identificadas na turma e, em seguida, solicitar trabalhos em grupos para serem apresentados antes do Festival do Conhecimento.
- D** um trabalho em grupo com temáticas relacionadas a questões étnico-raciais previamente selecionadas pelo coordenador pedagógico, seguido da produção de uma performance para apresentação no Festival do Conhecimento.

## QUESTÃO 24

O problema dos temas considerados sensíveis ou controversos é tratá-los em sala de aula sem o apoio da escola. A necessidade de um ambiente seguro, onde alunos e professores se sintam confortáveis para debatê-los, é uma das recorrências na literatura sobre o assunto. Outro aspecto é o fato de os professores e a escola estarem dispostos a encarar as implicações geradas pela promoção do acesso dos estudantes às questões sensíveis e controversas em sala de aula.

ALBERTI, V. O professor de história e o ensino de questões sensíveis e controversas. **Colóquio Nacional de História Cultural e Sensibilidades**, 4, Caicó (RN), Centro de Ensino Superior do Seridó (Ceres) da Universidade Federal do Rio Grande do Norte (UFRN), 17-21 nov. 2014, p. 2 (adaptado).

A partir da reflexão apresentada no texto, é correto afirmar que, além de buscar o apoio e o respaldo da escola, um planejamento deve considerar

- A** o tempo que os professores levam para abordar assuntos controversos, devendo-se discutir esses temas preferencialmente após o cumprimento do conteúdo programático previsto.
- B** a discussão de assuntos que impactem os alunos, de forma que eles sejam sensibilizados para a sua importância e se tornem capazes de reproduzir as interpretações trazidas pelo professor.
- C** a necessidade de entender questões complexas e de se apropriar das novas informações, porque a superficialidade do debate pode gerar, à revelia do que se propõe, dualismos e estereótipos.
- D** o consentimento dos pais dos alunos, que devem concordar com a abordagem da temática a fim de se evitar que os professores sejam questionados por tratarem de assuntos que não fazem parte do currículo.

**QUESTÃO 25**

Como é a rotina de uma família indígena? As famílias acordam cedo, entre quatro e cinco da manhã. Em seguida tomam banho e se juntam para realizar a primeira refeição do dia. Depois, uns vão pescar, outros vão caçar, outros vão para a roça e outros, ainda, para a escola. No início da tarde, todos começam a chegar de seus afazeres. Quem foi pescar chega com o seu peixe. Quem foi para roça já chega com a sua fruta ou sua mandioca. Quem foi para escola já estudou e está de volta a sua casa. Todo o serviço básico do dia está resolvido. Então, o resto do dia é pra interagir com a família, com a comunidade e — por que não? — pendurar a rede na beira do rio, aproveitar a vida e apreciar a natureza. Se a vida pode ser mais simples e ter menos sofrimento, por que se matar de trabalhar? Não estou dizendo que sou contra trabalhar oito horas por dia; estou apenas lembrando que são filosofias de vida diferentes. Tampouco estou dizendo que uma filosofia de vida é melhor que a outra. Cada sociedade vai avaliar o que é melhor. Acontece que os povos indígenas avaliam, do ponto de vista filosófico e cosmológico, que a forma de vida que eles querem é esta: bem-viver.

BANIWA, G. L. A inclusão da temática indígena na escola. *In*: RUSSO, K.; PALADINO, M. (org.). **Ciências, tecnologias, artes e povos indígenas no Brasil**: subsídios e debates a partir da Lei n. 11.645/2008. Rio de Janeiro: Garamond, 2016 (adaptado).

Estaria em conformidade com as ideias apresentadas no texto a elaboração de uma proposta educacional que

- A** valorizasse as rotinas dos povos indígenas em detrimento das particularidades socioeconômicas e psicológicas da vida urbana.
- B** recomendasse a adoção de hábitos cotidianos parecidos com os dos indígenas por alunos de escolas de grandes centros urbanos.
- C** reproduzisse os estereótipos relacionados aos valores culturais indígenas, considerados inferiores aos padrões das sociedades europeias.
- D** reconhecesse as especificidades das culturas indígenas, ao mesmo tempo em que produzisse reflexões críticas sobre o padrão da vida urbana contemporânea.

**Área livre**

**QUESTÃO 26**

---

Um professor de Física decidiu apresentar os conteúdos dessa disciplina a partir do eixo temático “origem do universo”. Após algum tempo trabalhando com essa abordagem, o docente percebeu o desconforto de alguns alunos de determinada denominação religiosa. Ao conversar com a turma, verificou que esses estudantes não aceitavam a visão científica sobre a origem do universo. Por outro lado, alguns colegas faziam chacota daquela visão religiosa sobre o assunto. A situação tornava o clima tenso e atrapalhava o andamento das aulas.

Nesse contexto, uma intervenção adequada para reduzir a tensão entre os estudantes e manter o ensino dos conhecimentos científicos curriculares seria

- A** propor uma atividade sobre as concepções religiosas e científicas, a partir de uma perspectiva histórico-filosófica e de suas distintas funções em relação à vida em sociedade.
- B** abordar os conhecimentos referentes à disciplina a partir de outro eixo temático, procurando separar conteúdo científico de dogmas religiosos, a fim de evitar conflitos em sala de aula.
- C** promover seminários, a serem apresentados pelos estudantes, a respeito da metodologia científica, de modo a equiparar a capacidade explicativa da ciência à da religião e de seus dogmas.
- D** manter o planejamento das aulas, para atender à expectativa de aprendizagem da maioria dos alunos, e priorizar a abordagem científica do tema, uma vez que esta deve ser o foco do ensino escolar.

**Área livre**

---

**QUESTÃO 27**

Uma professora realizou um projeto em uma turma de Educação de Jovens e Adultos (EJA) sobre inclusão e direitos humanos no âmbito da alfabetização. Ao longo do projeto, os estudantes deveriam produzir um cordel. Durante o processo de investigação para a sua elaboração, os alunos buscaram informações acerca das memórias individuais e coletivas, o que permitiu a ampliação da compreensão do universo sociocultural e da sua trajetória histórico-temporal. Nesse sentido, o projeto visou transversalizar alfabetização, história e memória individual, coletiva e local, as quais, vinculadas à alfabetização de jovens e adultos, são refletidas na emergência de práticas inclusivas de ensino e de aprendizagem no cotidiano da escola.

Nessa situação, a produção de um cordel configura-se como estratégia eficaz para uma prática inclusiva na alfabetização desse público de estudantes porque o cordel,

- A** como articulador das vivências de mundo, possibilita que os estudantes aprendam que as significações são construídas a partir das suas experiências.
- B** como ferramenta teórico-prática, padroniza a compreensão do estudante sobre questões socioculturais e sua trajetória histórico-temporal no local em que está inserido.
- C** como texto alfabetizador, diverte e se prende à fabulação, por ser dogmático ao abordar aspectos relacionados à religiosidade, à cultura e à percepção política dos indivíduos.
- D** como ação investigativa sobre as memórias individuais e coletivas, simplifica a compreensão do universo sociocultural e dificulta a percepção da trajetória individual do estudante.

**Área livre**

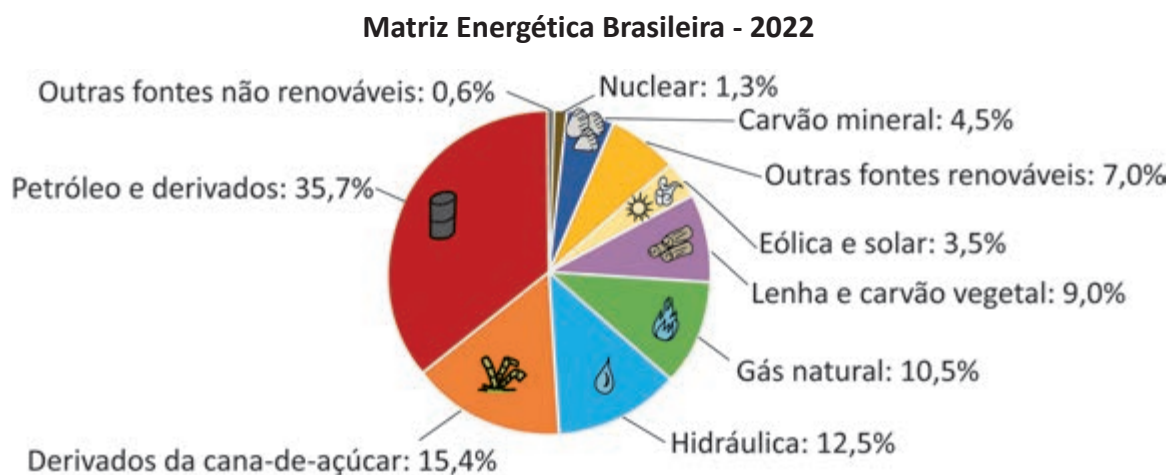
## QUESTÃO DISCURSIVA

Você terá que preparar um plano para uma aula a ser ministrada em uma turma do 5º ano do Ensino Fundamental, composta por 33 estudantes, sobre fontes de energia utilizadas no Brasil e a sua relação com o meio ambiente e a sustentabilidade. A gestão do município no qual a escola está localizada está discutindo, em seu plano diretor, possibilidades de implantação de fontes energéticas sustentáveis em todas as unidades de ensino.

Para realizar o planejamento de sua aula, considere que a escola dispõe de laboratórios de Ciências e de informática conectados à Internet e um bom acervo em sua biblioteca. Além disso, você deverá considerar os seguintes elementos da Base Nacional Comum Curricular (BNCC).

- **Unidade Temática:** *Natureza, ambientes e qualidade de vida.*
- **Competência:** *Estabelecer conexões entre diferentes temas do conhecimento geográfico, reconhecendo a importância dos objetos técnicos para a compreensão das formas como os seres humanos fazem uso dos recursos da natureza ao longo da história.*
- **Habilidade:** *Identificar os diferentes tipos de energia utilizados na produção industrial, agrícola e extrativa e no cotidiano das populações.*

Como recurso, em sua aula, você deverá utilizar o gráfico a seguir:



Disponível em: <https://www.epe.gov.br/pt/abcdenergia/>. Acesso em: 20 ago. 2024 (adaptado).

A partir do tema proposto, do contexto apresentado, da competência e da habilidade da BNCC citadas, elabore um plano de aula, contendo os seguintes elementos:

- 1) objetivo de aprendizagem;
- 2) conteúdo;
- 3) metodologia de ensino;
- 4) recursos didáticos; e
- 5) forma de avaliação.

Ao elaborar o plano de aula, você deverá apresentar, em tópicos, os elementos enumerados acima. Além disso, você deverá estimar o tempo de desenvolvimento das atividades propostas no plano, de forma que possam ser realizadas em uma aula de 60 minutos.

Em seguida, redija um texto coerente e articulado com, no mínimo, 10 linhas, justificando cada um dos elementos do plano de aula. A apresentação do plano e sua justificativa deverão totalizar no máximo 30 linhas. (valor: 10,0 pontos)



**RASCUNHO**

1	
2	
3	
4	
5	
6	
7	
8	
9	
10	
11	
12	
13	
14	
15	
16	
17	
18	
19	
20	
21	
22	
23	
24	
25	
26	
27	
28	
29	
30	



## QUESTÃO 28

---

Em uma turma do 3º ano do Ensino Fundamental, existe um aluno surdo. Sua professora planejou uma aula prática chamada “Explorando a Natureza”, em que os alunos investigariam diferentes plantas e insetos. No dia da atividade, porém, o intérprete de Libras não compareceu à aula porque havia adoecido. Diante disso, a professora reuniu os alunos no jardim e explicou a atividade usando um quadro branco portátil e fazendo gestos e expressões faciais. Além disso, escreveu as instruções com apoio de um *tablet* que mostrava as informações na Língua Brasileira de Sinais (Libras). O aluno surdo ficou animado para usar a tecnologia e aprender mais sobre as plantas.

Nessa situação, considerando-se as adaptações feitas pela professora, a metodologia por ela empregada possibilitou ao aluno surdo a aprendizagem baseada em

- A** resolução de problemas, por envolver múltiplos sentidos.
- B** ensino cooperativo, por envolver a turma no apoio da atividade.
- C** método expositivo, por envolver o uso de quadro branco portátil.
- D** aspectos gestuais, visuais e interativos, por envolver diferentes sentidos.

## QUESTÃO 29

---

Um pedagogo participou de um projeto denominado “Biblioteca Viva” na biblioteca pública municipal de sua cidade, o qual envolveu idosos e alunos do 4º ano do Ensino Fundamental. No projeto, foi considerada a seguinte definição:

Biblioteca Viva é um conceito que convida entidades humanas a se transformarem em pistas vivas, socializando os saberes e vivências que compõem a memória coletiva do seu habitar, constituindo-se em importante espaço de catalogação e compartilhamento dessa memória que não está presente em livros ou obras de arte.

LEHNEMANN, R. M. Biblioteca viva: uma metodologia inventiva no âmbito da plataforma de interação ecológica  
Disponível em: <http://www.repositorio.jesuita.org.br/>. Acesso em: 29 maio 2024 (adaptado).

Nesse caso, o projeto proposto parte do princípio de que

- A** o ato de valorizar a troca de experiências intergeracional é suficiente para compor a história local.
- B** a comunicação intergeracional possibilita o compartilhamento de conhecimentos, atitudes e valores.
- C** a interação intergeracional dissemina tradições culturais locais, mas se restringe a saberes ultrapassados.
- D** o reconhecimento das divergências intergeracionais aponta para uma constituição homogênea da história local.

## Área livre

---

### QUESTÃO 30

Em determinada escola, ao elaborar um plano de aula para crianças com idade entre 1 ano e 7 meses e 3 anos e 11 meses, uma professora planejou um conjunto de atividades nas quais os alunos deveriam passar embaixo de uma corda esticada na sala, andar sobre o banco sueco e caminhar em zigue-zague. Essa proposta está em consonância com o campo de experiência denominado corpo, gesto e movimentos, previsto na Base Nacional Comum Curricular.

Considerando essa situação, assinale a opção que apresenta a habilidade contemplada por esse conjunto de atividades.

- A** (EI02CG04) Demonstrar progressiva independência no cuidado do seu corpo.
- B** (EI02CG01) Apropriar-se de gestos e movimentos de sua cultura no cuidado de si e nos jogos e brincadeiras.
- C** (EI02CG03) Explorar formas de deslocamento no espaço (pular, saltar, dançar), combinando movimentos e seguindo orientações.
- D** (EI02CG02) Deslocar seu corpo no espaço, orientando-se por noções como em frente, atrás, no alto, embaixo, dentro, fora etc., ao se envolver em brincadeiras e atividades de diferentes naturezas.

### QUESTÃO 31

A deficiência deixa de ser uma condição restritiva e passa a ser uma possibilidade de desenvolvimento que se constrói no entrelaçamento dialético entre as condições sociais, ambientais, histórico-culturais e as condições subjetivas da pessoa que um dia recebeu o diagnóstico de deficiência intelectual.

DIAS, S. S.; OLIVEIRA, M. C. S. L. Deficiência intelectual na perspectiva histórico-cultural: contribuições ao estudo do desenvolvimento adulto. *Revista Brasileira de Educação Especial*, v. 19, n. 2, p. 169-182, abr./jun. 2013.

Uma professora atua em uma turma de 3º ano do Ensino Fundamental, em que está matriculado um aluno com deficiência intelectual. A docente estabeleceu, para uma das aulas, o objetivo de desenvolver a autonomia discente e a produção de novos conhecimentos, trabalhando de forma interdisciplinar. Para isso, propôs a recriação de histórias, uma prática de letramento a partir de diferentes gêneros discursivos. A ideia é que, em dupla, as crianças, após ouvirem ou lerem uma história, assistirem a um filme ou a desenho animado, façam o reconto da história. Os objetivos específicos da aula são favorecer a livre expressão infantil e explorar diferentes linguagens e gêneros discursivos.

Considerando a situação apresentada e o trabalho colaborativo no atendimento educacional especializado, assinale a opção que demonstra a estratégia utilizada pela professora para que o estudante com deficiência intelectual participe das atividades com a turma.

- A** Organizar atividades interdisciplinares a partir de um tema gerador, pois a sala de aula é o espaço que mais favorece o trabalho colaborativo.
- B** Trabalhar a interdisciplinaridade por meio de atividades diferenciadas para o estudante com deficiência intelectual, considerando que seu ritmo de aprendizagem é mais lento que o dos demais alunos.
- C** Partir de contextos reais, abordando a interdisciplinaridade a partir de exemplos conhecidos por todos os alunos, primando por atividades criativas e colaborativas e utilizando diferentes tipos de linguagem.
- D** Conhecer as características do aluno com deficiência intelectual para que as atividades sejam adaptadas às suas condições de participação e evitem explorar a interdisciplinaridade, por se tratar de algo complexo.



### QUESTÃO 32

A criança não é apenas alocada em um sistema de relações, no qual ela o reproduziria eternamente. As crianças atuam sobre a manutenção de algumas relações sociais e, assim, reproduzem e produzem as culturas infantis ao interagirem com as culturas dos adultos e com as culturas da infância (aquelas que são produzidas pelos adultos para as crianças), criando e reinventando culturas. As crianças têm autonomia cultural em relação ao adulto e produzem culturas infantis.

COHN, C. **Antropologia da criança**. Rio de Janeiro: Jorge Zahar, 2005 (adaptado).

Conforme a concepção de infância apresentada no texto, a criança, como sujeito histórico,

- A** cria e recria culturas infantis ao interagir com adultos e com outras culturas infantis.
- B** desenvolve-se nos moldes dos adultos, a partir de um contexto histórico e social.
- C** atua no sentido de manter as relações sociais dos diferentes tempos históricos.
- D** pertence a tempos históricos determinados e vivencia a cultura local vigente.

### QUESTÃO 33

Uma senhora, dona de um pequeno comércio na comunidade em que vive, sempre teve o sonho de estudar, por isso decidiu matricular-se em uma turma do 1º segmento da Educação de Jovens e Adultos (EJA). Apesar de lidar cotidianamente com situações que envolvem o uso da matemática, essa aluna tem muita dificuldade de desenvolver as atividades de matemática propostas por sua professora e sistematizar o conhecimento de forma convencional. Diante disso, a professora decidiu reelaborar seu planejamento, com o objetivo de compreender mais profundamente o processo de aprendizagem dessa aluna, bem como desenvolver sua autonomia mediante o processo de produção de conhecimentos mais sistematizados.

Nessa situação, uma maneira de a docente atender ao objetivo estabelecido, no que diz respeito à avaliação, é

- A** elaborar uma série de exercícios a serem resolvidos em casa pela aluna e verificar o desempenho da estudante a partir das respostas fornecidas; caso a aluna erre muitas questões, em razão de suas dificuldades de aprendizagem em relação aos conhecimentos sistematizados, a professora deverá solicitar que ela refaça a tarefa.
- B** pedir que os estudantes da turma resolvam em casa uma lista de exercícios, que serão posteriormente abordados em sala de aula; a professora deverá apresentar, em uma lousa, as respostas corretas e pedir aos alunos que as copiem em seus cadernos, certificando-se de que a aluna mencionada na situação também copie corretamente.
- C** organizar uma situação de compra e venda com a turma; durante a atividade, observar atentamente quais estratégias a aluna utiliza para lidar com uma situação de troca; solicitar que ela explique como resolveu a situação; fazer perguntas para entender seu raciocínio; comparar essas estratégias com representações mais formais do conhecimento.
- D** aplicar, quinzenalmente, uma prova para a turma e explicar várias vezes como resolver exercícios que envolvam situações matemáticas; caso a professora observe, com o passar do tempo, que a aluna em questão ainda não consegue desenvolver as atividades propostas, é adequado que ela sugira à estudante que frequente aulas de reforço no período da tarde.

**QUESTÃO 34****TEXTO 1**

A Sociedade Brasileira de Pediatria (SBP) publicou em 2019, a partir da nota técnica sobre o Uso de Tecnologia na Educação Infantil, o *Manual de Orientação: #MENOS TELAS #MAIS SAÚDE*, em que são destacadas diversas recomendações para o uso saudável e seguro de tecnologias por crianças. Entre as principais orientações, a SBP enfatiza a importância de limitar o tempo de exposição às telas, evitar o uso de dispositivos em quartos isolados e promover atividades ao ar livre como alternativas saudáveis. A SBP também alerta os pais dos riscos de acesso a conteúdos inadequados e da necessidade de mediação parental, além de abordar a alfabetização digital nas escolas.

SOCIEDADE BRASILEIRA DE PEDIATRIA. **Manual de Orientação:** Grupo de Trabalho Saúde na Era Digital (2019-2021) (adaptado).

**TEXTO 2**

O documentário *Território do Brincar* (2015), dirigido por Renata Meirelles e David Reeks, foca a importância do brincar e do contato com a natureza, explorando diversas regiões do Brasil e destacando como as brincadeiras são essenciais para o desenvolvimento físico, emocional e social das crianças. O documentário apresenta uma rica diversidade cultural ao mostrar crianças de diferentes contextos sociais e geográficos e, assim, revelar como o ambiente e as interações sociais influenciam o crescimento, o desenvolvimento e o bem-estar infantil. Além disso, destaca a importância de preservar tradições culturais e brincadeiras populares, que são transmitidas de geração em geração e enriquecem o desenvolvimento das crianças.

A partir dos textos apresentados, assinale a opção correta, acerca dos impactos da ciência e da tecnologia na sociedade, especialmente nas práticas de Educação Infantil.

- A** A tecnologia deve ser utilizada como ferramenta central na Educação Infantil, integrando o contato com a natureza, o tempo para brincar ao ar livre e as interações sociais.
- B** A integração equilibrada da tecnologia na Educação Infantil, com limites claros e supervisão adequada, pode promover um desenvolvimento saudável e tempo para brincar ao ar livre.
- C** A tecnologia deve ser evitada nas escolas de Educação Infantil, pois traz riscos que superam os possíveis benefícios, sendo o brincar ao ar livre necessário para a aprendizagem das crianças.
- D** A exposição precoce à tecnologia na Educação Infantil, observando-se os riscos, é essencial para preparar as crianças para o futuro digital, uma vez que a tecnologia está cada vez mais presente em seu cotidiano.

**Área livre**



## QUESTÃO 35

---

### TEXTO 1

A pesquisa intitulada *Educação Popular e Movimentos Sociais no Brasil: Uma Análise dos Processos Educativos no Movimentos dos Trabalhadores Rurais Sem Terra (MST)* examina os processos educativos no Brasil, destacando a educação popular como uma ferramenta de luta e transformação social. Além disso, analisa os métodos de ensino utilizados, a participação comunitária e os resultados educacionais, mostrando como a educação no MST contribui para a construção de uma consciência crítica e coletiva.

CALDART, R. S.; SAUER, S.; HECK, S. **Educação Popular e Movimentos Sociais no Brasil: Uma Análise dos Processos Educativos no MST.**

Disponível em: <http://www.ccm.ufpb.br/vepopsus/wp-content/uploads/2018/02/>.

Acesso em: 20 set. 2024 (adaptado).

### TEXTO 2

É possível visualizar a luta das pessoas que vivem no campo em busca da valorização de seus conhecimentos, suas culturas e suas identidades por meio de um projeto político que poderá se concretizar em diferentes práticas educativas, que contribuam para um novo jeito de lutar e de pensar a educação. O povo do campo tem um jeito próprio de viver e de trabalhar, distinto da realidade urbana. Sua raiz cultural define diferentes maneiras de ser e de se relacionar com o tempo, o espaço e o meio ambiente. O camponês se produz como ser humano na medida em que produz sua existência, tendo um modo diferenciado, também, na forma de organizar a família, a comunidade, o trabalho e a educação.

PACHECO, L. M. Educação do campo: valorização da cultura e promoção da cidadania?

**Quaestio**, Sorocaba, SP, v. 17, n. 2, p. 425-440, nov. 2015 (adaptado).

De acordo com o exposto, os processos educativos do campo contribuem para a valorização dos conhecimentos e das culturas das pessoas que nele vivem por meio da

- A** utilização de tecnologias e práticas que possibilitem transformações na vida do trabalhador rural.
- B** promoção de práticas educativas que respeitam e incentivam a organização comunitária e a produção sustentável.
- C** implementação de propostas que se espelhem em práticas educativas exitosas e favoreçam a inserção no mercado de trabalho.
- D** aproximação entre as realidades urbanas e rurais, proporcionadas pelas experiências dos jovens do campo que estudam nos grandes centros.

### Área livre

---

**QUESTÃO 36**

Nos primeiros anos do Ensino Fundamental, o currículo e o ensino desempenham um papel crucial no processo de desenvolvimento cognitivo, social, cultural e emocional das crianças. Diversas concepções teóricas têm embasado as práticas educativas nessa etapa, refletindo a forma como os educadores compreendem a aprendizagem e o desenvolvimento infantil. Entre as concepções existentes, a teoria histórico-cultural de Lev Vygotsky enfatiza o papel das relações sociais e da zona de desenvolvimento proximal na aprendizagem, reconhecendo que o desenvolvimento é influenciado pelo contexto social e cultural. Nesse sentido, abordagens didático-pedagógicas interdisciplinares têm ganhado destaque como estratégias para promover uma educação significativa, contextualizada e capaz de atender às necessidades das crianças, considerando múltiplas dimensões.

Nesse sentido, assinale a opção que apresenta uma abordagem didático-pedagógica interdisciplinar para os anos iniciais do Ensino Fundamental que esteja em conformidade com os princípios da teoria especificada no texto.

- A** Organizar atividades de leitura de textos literários e realizar experimentos científicos, de modo que os alunos explorem conceitos de Literatura e de Ciências a partir de resumos e de reprodução textual.
- B** Desenvolver atividades de Matemática e Ciências, com foco na avaliação dos resultados e na aplicação prática da memorização dos conceitos aprendidos em situações do cotidiano dos alunos.
- C** Desenvolver atividades de leitura e interpretação de textos de diferentes gêneros literários em aulas de Português, enfatizando-se a compreensão dos textos e a expressão oral dos alunos em atividades individualizadas.
- D** Organizar atividades que integrem História, Geografia e Arte, em que os alunos investiguem e representem diferentes culturas e períodos históricos, promovendo-se a interação social e a apropriação coletiva do conhecimento.

**QUESTÃO 37**

Nos últimos anos, tem sido cada vez mais reconhecida a importância da atuação dos pedagogos em espaços não escolares, especialmente em contextos relacionados aos direitos humanos. Esses profissionais têm desempenhado um papel fundamental na promoção da conscientização, na formação cidadã e na defesa dos direitos fundamentais em diversos ambientes, como organizações não governamentais (ONGs), centros comunitários, hospitais, entre outros. Sua intervenção visa não apenas à educação formal, mas também ao desenvolvimento humano e social de crianças, jovens e adultos em situação de vulnerabilidade e exclusão.

Considerando a atuação dos pedagogos em espaços não escolares e a importância dos direitos humanos, assinale a opção que apresenta uma intervenção adequada para a defesa desses direitos em uma comunidade.

- A** Realizar palestras pontuais sobre direitos humanos para os membros da comunidade local.
- B** Organizar *workshops* virtuais sobre direitos humanos, envolvendo membros de ONGs em atividades práticas e discussões.
- C** Distribuir panfletos sobre direitos humanos em locais de grande circulação, visando à promoção de debates e reflexões sobre o tema.
- D** Criar um programa de formação com rodas de conversa para a comunidade local, com ênfase nos princípios e nas práticas dos direitos humanos.

**QUESTÃO 38**

Em uma turma da Educação de Jovens e Adultos (4º e 5º ano do Ensino Fundamental), uma professora apresentou aos seus alunos o seguinte poema de Adélia Prado, intitulado *Ensinar*. O objetivo da atividade era aproximar os alunos do gênero poema.

**ENSINAMENTO**

Minha mãe achava estudo  
a coisa mais fina do mundo.  
Não é.  
A coisa mais fina do mundo é o sentimento.  
Aquele dia de noite, o pai fazendo serão,  
ela falou comigo:  
“Coitado, até essa hora no serviço pesado”.  
Arrumou pão e café, deixou tacho no fogo com água quente.  
Não me falou em amor.  
Essa palavra de luxo.

PRADO, A. *Poesia reunida*. São Paulo: Siciliano, 1991. p. 116.

Nessa situação, é adequado que a professora leve a turma a compreender que a leitura desse texto literário extrapola o domínio linguístico na medida em que

- A** favorece a experiência estética com a literatura.
- B** cumpre uma função pragmática na vida cotidiana.
- C** assegura a inserção do estudante na cultura erudita.
- D** instrumentaliza a aquisição da proficiência linguística.

**Área livre**

### QUESTÃO 39

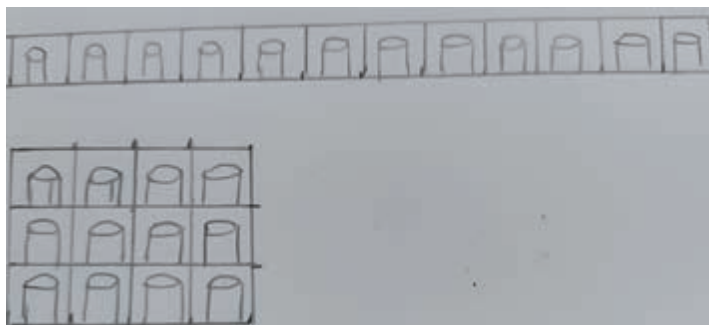
Uma professora de uma turma do Ensino Fundamental, considerando a avaliação em uma perspectiva formativa, decidiu abordar, com seus estudantes, um problema que envolvia a representação de objetos dispostos em estantes. Assim, apresentou à turma a Figura 1, que mostra latinhas guardadas em compartimentos quadrados em uma estante retangular. Na sequência, pediu aos alunos que observassem, na figura, que alguns compartimentos da estante estão vazios e que um mesmo compartimento só pode conter uma única latinha.

FIGURA 1



A docente, então, solicitou aos alunos que desenhassem todos os tipos de estantes retangulares diferentes que pudessem conter exatamente 12 latinhas. Para realizar essa atividade, um estudante desenhóu somente duas prateleiras, conforme indica a Figura 2, que contém o desenho entregue pelo aluno à professora.

FIGURA 2



Quanto à adequação do desenho do aluno à atividade proposta, a professora deve, conforme a perspectiva de avaliação mencionada, considerá-lo como

- A** parcialmente adequado, pois o estudante representou duas das seis estantes retangulares possíveis, o que demonstra que ele entendeu o que fazer, mas não esgotou as combinações possíveis.
- B** parcialmente adequado, pois o estudante representou duas das três estantes retangulares possíveis, o que demonstra que ele entendeu o que fazer, mas não esgotou as combinações possíveis.
- C** totalmente inadequado, pois o estudante representou duas das três estantes retangulares possíveis, o que demonstra que ele, além de não entender o que fazer, não esgotou as combinações possíveis.
- D** totalmente inadequado, pois o estudante representou duas das seis estantes retangulares possíveis, o que demonstra que ele, além de não entender o que fazer, não esgotou as combinações possíveis.

**QUESTÃO 40**

Alfabetizar-se no conteúdo do mundo é, do ponto de vista da Geografia, identificar, na natureza tecnicamente produzida, as contradições em que estamos inseridos, procurando desvendar as ações necessárias à construção de um novo mundo. Em uma ação de investigação-formação, uma bolsista que acompanhava um grupo de alunos da Educação de Jovens e Adultos produziu, com a turma, o seguinte cordel a partir de suas experiências no espaço em que vivem e trabalham.

**O drama do carteiro**

Vou contar para vocês  
meu drama de trabalhador  
Depois de muita labuta  
Consigo uma colocação  
Que está me deixando biruta.  
Vejam só o meu drama.  
Sou carteiro em São Gonçalo  
Êta cidade complicada!  
Não tem mapa, não tem placa  
Para a correspondência chegar  
O carteiro tem que adivinhar.  
Ando para lá e para cá  
Para descobrir que não sei  
Os muitos nomes do mesmo lugar.  
Tem rua com três nomes  
Tem casa com mesmo número  
Cada um informa de um jeito  
E nada está direito.  
A complicação aumenta  
Quando chego ao Capote  
Me enrolo para valer  
Na tal esquina do Columbandê!  
O Capote é lá no final  
Perto do Arsenal  
O Columbandê que é uma fazenda  
É perto do Parque Nossa Senhora de Fátima  
Aí vem mais confusão

De deixar carteiro doidão!  
O Parque Nossa Senhora de Fátima  
Não é mais parque não!  
Tem muito parque que não é parque  
Mas na cidade com nome de santo  
Santo também vira parque como o Santo Antônio  
E o Nossa Senhora da Penha  
Que agora já não são parques  
E também não são mais santos.  
O Nossa Senhora da Penha  
De parque virou jardim: Jardim República.  
Parece coisa de doido  
Mas por favor, acreditem em mim  
Puseram um nova no jardim  
E agora é assim: Jardim Nova República  
O Parque Nossa Senhora de Fátima  
Pra você tomar ciência  
Também virou jardim: o Jardim Independência.  
Só que a história não finda  
O Jardim Independência,  
ninguém sabe por que virou bairro Almerinda  
Essa cidade não tem mapa  
Mas tem muita localidade  
Como pode um carteiro  
Andar rápido e ligeiro  
Por tantos bairros e nomes  
Que definem os mesmos lugares?

ARAÚJO, M.; PÉREZ, C. L. V.; TAVARES, M. T. G. **Caderno de Alfabetização Patrimonial**.  
Rio de Janeiro: Ágora, 2011 (adaptado).

Nessa situação, a produção do cordel evidenciou que a função alfabetizadora da Geografia

- A** é realizada mediante o ensino do conteúdo tecnicamente produzido pelos estudiosos da área.
- B** possibilita a articulação entre o conteúdo da disciplina e as experiências dos estudantes.
- C** reproduz a visão fragmentada entre o currículo escolar e a experiência dos estudantes.
- D** concretiza uma visão disciplinar, centrada no conhecimento geográfico.

## QUESTÃO 41

Uma das práticas de letramento literário é o chamado círculo de leitura, definido como uma prática de letramento literário que exerce grande influência não apenas para quem dele participa, mas também para o espaço onde ele é desenvolvido. No ambiente escolar, os círculos de leitura permitem que os estudantes tenham a oportunidade de construir sua própria aprendizagem por meio da reflexão coletiva, ampliar a capacidade de leitura e desenvolver a competência literária, entre tantos outros benefícios em termos de habilidades sociais e competências linguísticas.

COSSON, R. *Círculos de leitura e letramento literário*. São Paulo: Contexto, 2014 (adaptado).

No que se refere aos círculos de leitura como estratégia para o letramento literário, assinale a opção correta.

- A** Os círculos de leitura têm caráter formativo, proporcionando uma aprendizagem grupal e colaborativa, por meio do compartilhamento das leituras, dúvidas e observações realizadas pelos estudantes.
- B** O letramento literário por meio dos círculos de leitura objetiva primordialmente possibilitar à criança, ao jovem e ao adulto o desenvolvimento de habilidades para ler textos poéticos de forma eloquente e persuasiva.
- C** Os círculos de leitura, como recurso metodológico para o letramento literário, devem ser desenvolvidos de forma assistemática, explorando-se inicialmente palavras e frases isoladas, depois abordando-se as estruturas gramaticais.
- D** A atividade com os círculos de leitura trabalha o letramento literário com as crianças e os jovens, promovendo reflexões sobre a história, sua estrutura gramatical e o vocabulário extraído do texto e discutido fora do contexto da obra literária.

## QUESTÃO 42

Uma professora planeja desenvolver, com estudantes dos anos iniciais do Ensino Fundamental, um projeto interdisciplinar sobre as Olimpíadas de 2024, ocorridas em Paris. O projeto deverá envolver os componentes curriculares de História, Língua Portuguesa, Arte e Educação Física. Além de estimular o trabalho em equipe e o respeito à diversidade, o projeto deverá atender aos seguintes objetivos: fazer os estudantes conhecerem parte da história dos Jogos Olímpicos; fomentar o conhecimento sobre a diversidade cultural e linguística dos países participantes; fazer os estudantes reconhecerem e recriarem os símbolos olímpicos; e propiciar a experimentação e fruição de diversos tipos de esportes. Para selecionar as modalidades esportivas que serão trabalhadas, a docente recorreu à Base Nacional Comum Curricular, na qual consultou os objetos de conhecimento relacionados à unidade temática esporte. A habilidade que ela pretende mobilizar é a seguinte: *(EF12EF04) Colaborar na proposição e na produção de alternativas para a prática, em outros momentos e espaços, de brincadeiras e jogos e demais práticas corporais tematizadas na escola, produzindo textos (orais, escritos, audiovisuais) para divulgá-las na escola e na comunidade.*

No contexto do projeto a ser desenvolvido, uma forma de a docente promover uma prática interdisciplinar entre os componentes curriculares mencionados é

- A** apresentar aos estudantes, em sala de aula, um vídeo sobre a história das Olimpíadas e, posteriormente, pedir que escrevam uma redação e façam um desenho sobre o tema.
- B** comparar o quadro de medalhas das Olimpíadas de 2024, em Paris, com o quadro da edição anterior desse evento, em Tóquio, propiciando uma discussão a respeito das mudanças observadas.
- C** solicitar aos estudantes que recortem imagens de bandeiras dos países participantes das Olimpíadas e coleem essas figuras no chão da sala de aula, relacionando as bandeiras com os atletas olímpicos de cada país.
- D** pedir aos estudantes que levem à sala de aula imagens de atletas olímpicos do Brasil, produzam biografias, localizem em um mapa seus estados de origem e produzam um painel com essas informações, a ser exposto na escola.

**QUESTÃO 43**

Uma professora incluiu o seguinte poema em uma atividade de Língua Portuguesa elaborada para estudantes da Educação de Jovens e Adultos (EJA).

Mais que um substantivo,  
Mais que emprego, ocupação,  
*Trabalho* é um termo vivo,  
Muito mais que um jargão.  
É condição do viver,  
É origem do saber,  
Está em primeiro plano.  
E não há catalogado,  
Termo mais apropriado,  
Que defina o ser humano.

AZEVEDO, N.; AZEVEDO, R. O. M.; ARIDE, P. H. R. Trabalho como princípio educativo: uma busca pela definição do conceito e sua relação com o capitalismo. **Educação Profissional e Tecnológica em Revista**, v. 2, n. 2, p. 1, 2018.

O objetivo da professora era que os alunos refletissem, a partir do poema, sobre a relação entre trabalho e educação, de maneira a compreendê-lo não apenas como uma necessidade material, mas como ação formativa e humanizadora. Para isso, propôs uma roda de conversa para que os estudantes pudessem, após a leitura do poema, relatar e analisar suas experiências no mundo do trabalho.

Considerando-se o público da EJA e a metodologia empregada nessa situação, a prática pedagógica da docente é coerente com o objetivo definido porque

- A** possibilita a reflexão sobre a necessidade de adequação dos estudantes às demandas do mercado de trabalho.
- B** demonstra que o objetivo principal da educação é preparar os estudantes para a inserção no trabalho produtivo.
- C** introduz, de forma lúdica, o debate sobre a EJA como espaço de preparação técnica para a inserção no mercado de trabalho.
- D** oportuniza que os estudantes relacionem o poema às suas vivências cotidianas para discutir a relação entre trabalho e educação.

Área livre

**QUESTÃO 44**

Uma professora que atuava com crianças de 4 a 5 anos de idade elaborou um plano de aula para desenvolver a autonomia discente e atingir determinados objetivos de aprendizagem da Educação Infantil. Antes de implementá-lo, a docente leu a obra *Esses bichos maluquinhos!*, cuja capa é apresentada a seguir, reconheceu a série de acontecimentos do enredo e identificou momentos para fazer pausas, a fim de, posteriormente, trabalhar o reconto, a recriação da história ou a teatralização dos acontecimentos com seus alunos. Em seguida, a docente desenvolveu propostas de atividades a serem realizadas com os estudantes em três momentos: antes da leitura, durante a leitura e depois da leitura.



BANDEIRA, P. **Esses bichos maluquinhos!** Ilustrações: Adilson Farias. São Paulo: Moderna, 2017. Disponível em: <https://www.moderna.com.br/autoresexclusivos/pedro-bandeira/biblioteca/esses-bichos-maluquinhos.htm>. Acesso em: 5 jun. 2024.

Nessa situação, é adequado que a professora estabeleça como objetivo para o momento antes da leitura

- A** apoiar a construção dos sentidos do texto, por meio da apresentação do sumário da obra e dos títulos dos poemas.
- B** mobilizar conhecimentos prévios necessários à compreensão da obra, por meio da identificação dos animais retratados na capa.
- C** estimular a criança a confirmar ou a reformular suas antecipações a respeito do conteúdo, por meio da observação das ilustrações do livro.
- D** ampliar o repertório dos estudantes por meio da leitura de outros livros do autor ou do mesmo gênero literário que apresentem animais como protagonistas.



## QUESTÃO 45

O princípio fundamental da escola inclusiva é o de que todas as crianças devem aprender juntas, sempre que possível, independentemente de quaisquer dificuldades ou diferenças que elas possam ter.

UNESCO. **Declaração de Salamanca e o Enquadramento da Ação** – Necessidades Educativas Especiais.

Adaptado pela Conferência Mundial sobre Necessidades Educativas Especiais:

Acesso e Qualidade, Salamanca. UNESCO, 1994.

Considerando o exposto e o que se refere ao trabalho com a educação infantil em grupos de faixa etária pré-escolar, assinale a opção que apresenta a ação adequada de um professor de atendimento educacional especializado que favorece a cooperação em turmas com crianças com deficiência.

- A** Sugerir aos alunos tarefas que desenvolvam a independência, com confiança em suas capacidades, reconhecendo suas conquistas e limitações, por meio de atividades que possam compor uma exposição no mural da escola.
- B** Encorajar os alunos a manifestarem oposição a qualquer forma de discriminação, por meio de atividades individuais, porém iguais para todos, o que demonstraria o respeito à inclusão e garantiria o mesmo acesso a todos os estudantes.
- C** Propor aos alunos atividades que desenvolvam atitudes de participação e cooperação, como a montagem de uma peça de teatro baseada em um conto de fadas, em que as crianças dialoguem e interajam durante a organização e nas cenas.
- D** Incentivar os alunos a demonstrarem empatia pelos outros, percebendo que as pessoas têm diferentes sentimentos, por meio do desenho de um de seus colegas, em que seja destacada uma expressão facial que demonstre seu sentimento mais recorrente.

## QUESTÃO 46

Em determinada escola do Ensino Fundamental, os professores têm revelado preocupação com problemas nos processos de escolarização de algumas crianças, cujos impactos tem comprometido especialmente a aprendizagem, sobretudo nos componentes curriculares que envolvem leitura, escrita e operações matemáticas. Nesse contexto, após reflexões e discussões sobre a situação, a equipe pedagógica escolar optou por trabalhar com atividades na perspectiva histórico-cultural, criando situações que promovessem a exploração do meio social e cultural pelas crianças e estimulassem estratégias diferenciadas de compreensão da realidade.

Considerando essa situação, assinale a opção que apresenta uma abordagem da equipe escolar que atenderia a essa perspectiva teórica e aos objetivos estabelecidos.

- A** Enfatizar situações de aprendizagem em sala de aula, com conteúdos e informações homogeneizantes, verbalizados pelo professor e memorizados pelas crianças.
- B** Desenvolver a relação ensino-aprendizagem a partir de um planejamento de ações de reforço que assegurem que o estudante adquira determinado comportamento que se espera dele.
- C** Realizar mediação na resolução de problemas e em situações desafiadoras por meio de jogos, atividades com recursos tecnológicos, leituras, visitas, arte, oficinas, entre outras possibilidades.
- D** Qualificar a relação ensino-aprendizagem a partir de um envolvimento pessoal, desenvolvendo-a por meio de técnicas que pressupõem a atitude básica de confiança no estudante e o respeito mútuo.

**QUESTÃO 47**

A educação sempre foi uma das áreas prioritárias de atuação do Movimento dos Trabalhadores Rurais Sem Terra (MST), que, desde sua origem, desenvolveu processos educativos e estabeleceu como prioridade a luta pela universalização do direito à escola pública de qualidade social, da infância à universidade. As escolas do campo são exemplos dessa luta. Mas você conhece as escolas do campo? Sabe qual é a importância desses espaços? Para responder a essas e outras perguntas, Maria de Jesus, dirigente estadual do MST Ceará pelo setor de educação, foi entrevistada por nós. Confira a conversa a seguir.

**Entrevistadores** — Gostaríamos de começar pedindo a você que fale sobre o conceito de educação do campo e o que a diferencia da educação convencional.

**Maria de Jesus** — O MST, desde o início, é formado por famílias, então, desde o nosso primeiro grande acampamento na Encruzilhada Natalino, houve a participação das famílias junto à direção do acampamento para organizar a educação. Lá havia mais de 600 crianças, que impulsionaram o início desse trabalho do MST com a educação. O movimento olhou para as experiências da classe trabalhadora. A intenção era visibilizar a nossa luta pelo direito à educação nos assentamentos e acampamentos. Como tivemos o apoio da CNBB, Unicef e Unesco, houve uma problematização de que o MST não deveria limitar esse trabalho aos assentamentos e acampamentos, daí surgiu a articulação por uma educação do campo. É importante dizer que a educação do campo é um projeto com base na formação humana que valoriza a história da luta de classes no território, desde o passado até o presente; que valoriza a cultura; que valoriza o trabalho camponês, a agroecologia; que valoriza a organização coletiva, a luta social. Então, a luta por uma educação do campo é uma luta de resistência, é uma luta pelo direito à educação pública de qualidade e é uma luta também pelo reconhecimento de uma escola referenciada.

BARBOSA, F.; OLIVEIRA, A. Para MST, 'é importante a luta para ampliar as universidades e os Institutos Federais'.

**Brasil de Fato**, Fortaleza, CE, 11 de fev. de 2024. Disponível em: <https://www.brasildefato.com.br/2024/02/11/para-mst-e-importante-a-luta-para-ampliar-as-universidades-e-os-institutos-federais>.

Acesso em: 22 jun. 2024 (adaptado).

Com base na perspectiva apresentada no texto, assinale a opção que apresenta uma avaliação da aprendizagem coerente com os princípios do projeto educativo da Educação do Campo.

- A** Distribuir um estudo dirigido aos estudantes, para que, individualmente, respondam a questões objetivas relacionadas à realidade da educação rural brasileira.
- B** Solicitar aos estudantes que façam um resumo de um texto do livro didático referente à sustentabilidade e ao meio ambiente, para que aproximem o conteúdo avaliado da realidade dos camponeses.
- C** Pedir aos estudantes que produzam um texto em que relacionem as especificidades do seu trabalho no campo aos cuidados básicos necessários para a produção de alimentos e para a preservação dos recursos naturais.
- D** Apresentar aos estudantes um gráfico sobre a distribuição de terra na região central do Brasil nos últimos dez anos e solicitar que respondam a questões que exijam a interpretação das porcentagens constantes do gráfico.

**Área livre**

### QUESTÃO 48

A Base Nacional Comum Curricular (BNCC) orienta o trabalho didático-pedagógico com a Educação Infantil em diferentes campos de experiências, entre os quais se inclui o de oralidade e escrita. Crianças com idade entre 1 ano e 7 meses e 3 anos e 11 meses encontram-se na faixa etária do grupo de creche, fase importante para abordar o letramento literário. Dessa forma, uma das linhas do referido campo orienta a *Formular e responder perguntas sobre fatos da história narrada, identificando cenários, personagens e principais acontecimentos*.

Considerando essa orientação, assinale a opção que apresenta uma ação que promoveria o desenvolvimento do letramento literário.

- A** Introduzir pequenos textos, com palavras curtas, para que as crianças iniciem o conhecimento das letras e da leitura.
- B** Aplicar atividades de pintura, recorte e colagem de figuras que representem personagens de desenhos televisivos famosos e conhecidos pelas crianças.
- C** Promover momentos de contação de histórias do contexto infantil, relacionando fonemas a grafemas, em um processo de alfabetização e letramento.
- D** Disponibilizar livros variados, de acordo com a faixa etária, para que as crianças explorem o conteúdo do texto antes da contação de histórias e da roda de conversa.

### QUESTÃO 49

A charge a seguir reforça as exclusões e desigualdades a que estão submetidas as populações do campo no processo educacional.



Disponível em: <https://blogdoaftm.com/category/charges>. Acesso em: 22 maio 2024.

Considerando a importância das culturas e dos fazeres camponeses nos processos escolares, é correto afirmar que a charge apresentada

- A** evidencia a preocupação com um modelo de educação no/do campo que respeite a história e a cultura das populações camponesas e as especificidades dos sujeitos que vivem nesse espaço.
- B** critica a falta de valorização dos sujeitos do campo, seus saberes e fazeres, ao mostrar a escolarização das populações camponesas como resposta à necessidade de inserção na lógica capitalista.
- C** demonstra que o acesso à escolarização deve ser garantido, valorizando a cultura do campo e a introdução de conhecimentos considerados, especificamente, camponeses nos currículos escolares.
- D** reflete um fazer pedagógico em que as atividades educativas estão em constante interação com a prática social e cultural do campo, vinculando o saber da escola com os saberes produzidos na vida cotidiana.

## QUESTÃO 50

A concepção de aprendizagem em uma perspectiva histórico-cultural revela uma relação com a linguagem, na constituição da consciência e da identidade. Nesse contexto, a Língua Portuguesa, como instrumento de apropriação do conhecimento, deve ser trabalhada como meio de expansão das possibilidades de uso social da língua, já conhecida e dominada em sua variedade oral, pelos estudantes.

GOMES, M. L. de C. **Metodologia do Ensino da Língua Portuguesa**. Curitiba: Intersaberes, 2015 (adaptado).

Na área de Língua Portuguesa, o planejamento de ensino para estudantes do 1º segmento da Educação de Jovens e Adultos, com base na concepção de aprendizagem citada, deve contemplar

- A** metodologias que considerem os diferentes contextos de uso da língua, de forma reflexiva, por meio de diversos gêneros discursivos.
- B** atividades que possibilitem o contato com gêneros discursivos padronizados, com o intuito de promover a aquisição de conhecimentos.
- C** metodologias que promovam a expansão do conhecimento, de modo a garantir uma aprendizagem conceitual por meio da memorização.
- D** atividades que desenvolvam a memorização de conteúdos e a análise gramatical, com foco nos aspectos fonéticos e sintáticos da língua.

## QUESTÃO 51

O ensino de Geografia nos anos iniciais do Ensino Fundamental desempenha um papel fundamental na formação dos alunos, proporcionando-lhes uma compreensão ampla e significativa do mundo em que vivem. A Geografia permite que os estudantes desenvolvam habilidades cognitivas, socioemocionais e geográficas, além de promover a formação de cidadãos conscientes e responsáveis. No entanto, apesar de sua importância, muitas vezes essa disciplina é subvalorizada e sua abordagem nos anos iniciais é negligenciada.

PASSOS, L. O. B.; PASSOS, J. B. **A importância do ensino de geografia nos anos iniciais do ensino Fundamental**. Disponível em: <https://souzaeadrevistaacademica.com.br/revista/64-agosto-2023>. Acesso em: 29 maio 2024 (adaptado).

Nos anos iniciais do Ensino Fundamental, o ensino da Geografia introduz conceitos como localização, orientação, mapas e representações espaciais. Essas noções são mobilizadas de modo a tornarem o aprendizado de Geografia envolvente, inclusivo e relevante para os alunos desses anos, utilizando-se fundamentos metodológicos que facilitam a compreensão e a aplicação dos conceitos geográficos. Nesse sentido, uma possibilidade de orientar os processos de ensino e aprendizagem de alunos do 1º ano do Ensino Fundamental, por exemplo, é propor uma atividade de cartografia infantil que incentive os estudantes a desenharem mapas de lugares conhecidos, como a rota de casa para a escola, ou a criarem mapas imaginários de lugares fantásticos.

A partir do exposto, é correto afirmar que o ensino de Geografia, nos anos iniciais do Ensino Fundamental, tem o papel de

- A** transmitir conhecimento de cartografia aos alunos, a qual fornece ferramentas e técnicas indispensáveis para que compreendam o seu espaço.
- B** fazer o estudante construir conhecimento espacial referente aos lugares e seus territórios, com foco no uso de textos, mapas e atividades do livro didático.
- C** conduzir o estudante a lidar individualmente com fatos, dados e processos na prática social cotidiana, construindo e reconstruindo geografias e espacialidades.
- D** realizar a articulação com a leitura de mundo, a partir da forma como as crianças circulam e brincam pela cidade, e levá-las a construir noções de espaço, lugar, paisagem e território.



## QUESTÃO 52

Os fundamentos metodológicos de História abrangem diversas abordagens e práticas para investigar, interpretar e narrar o passado. É possível combinar essas metodologias, adaptando-as às necessidades específicas das diversas atividades práticas para o ensino de História fora do ambiente escolar. Essas atividades aproveitam espaços culturais, históricos e comunitários e são adaptadas ao nível de compreensão das crianças. Nesse contexto, um pedagogo que atua no museu de determinado município planejou uma atividade pedagógica chamada “Caminhadas Históricas na Comunidade”, para receber alunos dos anos iniciais das escolas. O objetivo da atividade foi percorrer o bairro, mostrando aos alunos casas e edifícios históricos, monumentos e outros pontos importantes para reconhecer a história local.

Nessa situação, a atividade proposta pelo pedagogo para o ensino de História teve como pressuposto a

- A** perspectiva da história vista de baixo.
- B** relação entre memória e patrimônio.
- C** abordagem da história política.
- D** análise de fonte primária.

## QUESTÃO 53

A Lei n. 13.146/2015 (Lei Brasileira de Inclusão da Pessoa com Deficiência — LBI) preconiza o direito à educação do estudante com deficiência por meio de atendimento educacional especializado, bem como os demais serviços e adaptações razoáveis, para atender às características dos estudantes com deficiência e garantir seu pleno acesso ao currículo em condições de igualdade, promovendo a conquista e o exercício de sua autonomia. No caso das crianças com transtorno do espectro autista (TEA), seus direitos de inclusão e acessibilidade em espaços escolares são garantidos de acordo com a Lei n. 12.746/2012, a qual dispõe que, para todos os efeitos legais, a pessoa com transtorno do espectro autista é considerada pessoa com deficiência (PCD).

Considerando a legislação vigente, o trabalho do atendimento educacional especializado para crianças com TEA consiste em

- A** garantir a atenção integral às necessidades de saúde da pessoa com transtorno do espectro autista, com vistas ao diagnóstico precoce, ao atendimento multiprofissional e ao acesso a medicamentos e nutrientes.
- B** auxiliar o trabalho do professor para que o direito a acompanhante especializado seja garantido à pessoa com transtorno do espectro autista incluída nas classes comuns de ensino regular, como determina a legislação vigente.
- C** compor equipe multidisciplinar juntamente com profissionais, como fonoaudiólogos, terapeutas ocupacionais e psicólogos, em visitas periódicas à escola, com o objetivo de garantir que a criança com transtorno do espectro autista possa receber reforço escolar.
- D** receber no contraturno escolar, em sala de aula específica, com base em planejamento didático-pedagógico que atenda aos objetivos de desenvolvimento da comunicação e da interação sociais, com o propósito de complementar habilidades que precisam ser trabalhadas com esse público.

**QUESTÃO 54**

O fato de estar doente não pode ser condição para o silenciamento do protagonismo da criança. Nesse sentido, a pedagogia hospitalar é importante ferramenta para a aproximação da criança enferma com o universo da infância saudável, por vezes capturado pela doença. Oportunizar a atividade escolar para as crianças que estão vivenciando o adoecimento e o tratamento hospitalar representa, inicialmente, a possibilidade de continuidade do processo escolar, mas, à medida que se investe em situações de aprendizagem, como direito ao desenvolvimento e à vida, sua representatividade ultrapassa os limites da aprendizagem como conteúdo curricular. A pedagogia hospitalar institui-se como elo com o mundo fora do hospital, uma busca da criança para manter o seu lugar social, ser aluno entre alunos.

SOUZA, Z. S.; ROLIM, C. L. A. As Vozes das Professoras na Pedagogia Hospitalar: Descortinando Possibilidades e Enfrentamentos. *Rev. Bras. Educ. Espec.*, v. 25, n. 3, jul./set. 2019 (adaptado).

Nesse sentido, o planejamento das atividades pedagógicas no contexto hospitalar deve privilegiar

- A** situações de aprendizagem que mantenham o vínculo da criança hospitalizada com a escola, respeitando as suas condições e possibilidades.
- B** aspectos relacionados à saúde física da criança, considerando a sua doença e as fragilidades que se apresentam no contexto da hospitalização.
- C** a manutenção das aprendizagens escolares, por meio de aulas particulares com o conteúdo curricular, de acordo com a faixa etária da criança e a etapa de escolarização.
- D** atividades e exercícios enviados pela professora da classe regular, com vistas à revisão e à recuperação dos conteúdos escolares, para evitar atrasos no desenvolvimento da criança.

**Área livre**



## QUESTÃO 55

Para desenvolver a autonomia discente e possibilitar a experimentação e criação de formas diversificadas de expressão de movimentos diversos, sentimentos, sensações e emoções, uma professora da Educação Infantil, responsável por crianças pequenas (com idade entre 4 anos e 5 anos e 11 meses), utilizou a capoeira como suporte para o desenvolvimento de seu plano de aula.

Nessa situação, são exemplos de atividades que atenderiam ao objetivo da docente

- A** a exploração dos movimentos de capoeira, por meio da recriação de movimentos executados pela professora; o reconhecimento dos nomes dos passos executados; e a realização de um jogo de capoeira livre.
- B** a exibição de vídeos que mostrem crianças brincando de capoeira; a apresentação dos nomes dos movimentos da capoeira, como “cocorinha” e “martelo”; e a aprendizagem dos versos cantados em uma roda de capoeira.
- C** a contação de uma história que cite personagens capoeiristas; o reconhecimento do ritmo e dos instrumentos usados nessa manifestação popular; e a identificação dos gestos e movimento a partir da apreciação de imagens.
- D** a apresentação de uma breve história sobre a capoeira; a produção de desenhos acerca do que entenderam sobre a história contada; e a confecção de instrumentos usados na capoeira com materiais selecionados pela professora.

## QUESTÃO 56

Na relação entre Antropologia e Educação, abre-se um espaço para debate, reflexão e intervenção, que acolhe desde o contexto cultural da aprendizagem e os efeitos sobre a diferença cultural, racial, étnica e de gênero, até os sucessos e insucessos do sistema escolar diante de uma ordem social em mudança. Essas questões fazem convergir os estudos da cultura, no caso da Antropologia, e dos mecanismos educativos, no caso da Pedagogia, o que possibilita a existência de uma Antropologia da Educação, tema e produto de uma grande conversa do passado. Isso também ocorre no presente, posto que a Antropologia e a Educação estabelecem um diálogo do qual também faz parte o debate teórico e metodológico das chamadas pesquisas educativas, relacionadas às diversas e diferentes formas de vida que, neste final de século, estão ainda a desafiar o conhecimento. Estão em jogo as particularidades das sociedades humanas e de seus diferentes grupos diante da universalidade do social humano e sua complexidade através dos tempos, em um mundo que se globaliza.

GUSMÃO, N. M. M. **Antropologia e Educação**. v. 43. Campinas, SP: Autores Associados, 1997 (adaptado).

Considerando-se o exposto, é correto afirmar que a Antropologia e a Pedagogia estão relacionadas na medida em que

- A** possuem como objeto de estudo principal as características e as particularidades das sociedades humanas e de seus diferentes grupos.
- B** debatem as relações sociais, mas diferem quanto ao objeto de estudo, de modo que os estudos da cultura estão dissociados do estudo das práticas educacionais.
- C** possibilitam que haja espaço para debate, reflexão e intervenção entre essas áreas, embora a primeira prevaleça sobre a segunda, por ser mais abrangente.
- D** estabelecem um diálogo que permite um olhar para o contexto cultural da aprendizagem, o que provoca efeitos sobre questões culturais, raciais, étnicas e de gênero.

## QUESTÃO 57

A educação não escolar destaca os processos educativos que têm uma intencionalidade na ação, pois prevê troca de conhecimento, envolve um processo interativo de ensino e aprendizagem e corrobora a construção de aprendizagens de saberes coletivos, que, por sua vez, não têm a formalidade do ensino regular.

Disponível em: <https://educacaopublica.cecierj.edu.br/artigos/22/31/a-educacao-em-ambientes-nao-escolares-um-relato-de-experiencia>. Acesso em: 25 jun. 2024 (adaptado).

Um pedagogo que atua no centro comunitário de um bairro periférico de uma grande cidade percebeu que muitos idosos da comunidade apresentavam problemas de saúde e se sentiam solitários. Assim, ele resolveu desenvolver ações voltadas à saúde e ao lazer desse público.

Nessa situação, assinale a opção que apresenta uma atividade que poderia ser proposta por esse pedagogo.

- A** Pesquisa em redes sociais, a ser realizada pela comunidade, acerca dos passatempos mais populares entre as pessoas da região.
- B** Visita ao posto de saúde da região, para mapear a estrutura física da unidade, com vistas ao reaproveitamento de espaços que estejam ociosos.
- C** Organização de tarefas a serem realizadas sob a coordenação de um dos integrantes da comunidade, o qual será responsável por mediar debates sobre saúde.
- D** Apresentação de palestras por especialistas em saúde e lazer, a partir das quais serão realizadas pesquisas, com o apoio dos alunos das escolas da região, sobre as necessidades da comunidade.

## QUESTÃO 58

Segundo a concepção histórico-cultural de Lev Vygotsky, a aprendizagem ocorre por meio das relações sociais do sujeito com sua realidade, com sua cultura e com outras pessoas. No contexto escolar, isso permite que os estudantes vivenciem experiências que estimulem a aprendizagem e abordem as dificuldades enfrentadas durante a escolarização.

Considerando essa abordagem, assinale a opção que apresenta uma ação docente que, aplicada ao 1º segmento da Educação de Jovens e Adultos (EJA), refletiria a adoção da concepção histórico-cultural.

- A** Promover a relação dos estudantes com a realidade por meio de pesquisas, mediadas sobretudo por sistemas simbólicos matemáticos.
- B** Valorizar o conhecimento individual e coletivo, com foco nos aspectos objetivos, presentes no cotidiano de cada estudante, buscando potencializar esses saberes.
- C** Trabalhar com estratégias de ensino e com recursos da tecnologia que promovam a interação, a compreensão e a transformação da realidade circundante.
- D** Estimular a apreensão de conteúdos por meio de recursos tecnológicos, valendo-se de conceitos padronizados que se relacionam com o contexto vivenciado pelos estudantes.

## Área livre

**QUESTÃO 59**

Uma professora dos anos iniciais do Ensino Fundamental desenvolveu, com seus alunos, um projeto chamado “Meu, seu, nosso bairro: investigação em ação!”, no qual as crianças, acompanhadas da docente, passeariam pelo bairro onde ficava a escola, fotografando o local com uma câmera e guiando-se por um mapa. Antes de as crianças saírem pelo bairro, foi realizada uma roda de conversa sobre o assunto. A professora fez um levantamento acerca do que os alunos conheciam sobre o bairro e, na sequência, apresentou um roteiro de perguntas para orientá-los quanto ao que deveriam registrar durante o passeio: “1) O que vocês observam no caminho até chegar na escola? 2) O que vocês gostariam de saber sobre o bairro onde fica a escola? 3) Há praças no bairro? 4) Há comércio? 5) Há ruas movimentadas? 6) Há muito lixo?”. No dia do passeio, os estudantes exploraram o entorno da escola, conforme planejado, e fizeram um piquenique em uma praça para conversar sobre a experiência que tiveram. Nos dias subsequentes, a professora deu continuidade ao projeto.

SILVA, J. S. da *et al.* (org.). **Práticas de ensino investigativas da educação infantil à pós-graduação**. Lajeado: Editora Univates, 2021 (adaptado).

Nessa situação, uma ação que a docente poderia promover na sequência, fundamentando-se na concepção de currículo integrado, é

- A** fazer uma lista em uma lousa a partir dos registros das crianças e solicitar que elas escolham um conteúdo a ser pesquisado em casa.
- B** solicitar que as crianças, em duplas, façam um desenho sobre o que foi observado e fotografado por elas durante o passeio pelo bairro.
- C** elaborar uma sequência de exercícios que possibilitem às crianças aprenderem o conceito de poluição a partir da problematização sobre o lixo do bairro em que vivem.
- D** desenvolver um portfólio a partir dos registros das crianças, no qual se abordem questões como o lixo, o comércio, a história local e a representação do entorno da escola.

**Área livre**

## QUESTÃO 60

Um professor que trabalha com atendimento educacional especializado (AEE) objetiva desenvolver a aprendizagem de conceitos geométricos de acordo com o campo de experiências *Espaços, Tempos, Quantidades, Relações e Transformações* da Base Nacional Comum Curricular, cuja habilidade visa: *Classificar objetos e figuras de acordo com suas semelhanças e diferenças*.

Considerando que esse professor fundamenta-se na teoria histórico-cultural e que pretende propor atividades de identificação de formas geométricas de objetos do cotidiano, assinale a opção correta.

- A** A compreensão dos conceitos científicos requer níveis específicos de organização e tem como pré-requisito os conceitos espontâneos, pois eles criam uma área de desenvolvimento proximal para a aprendizagem de conceitos científicos.
- B** A operação com conceitos espontâneos exige uma ação voltada aos processos psíquicos, pois esses representam o domínio sobre os atos do pensamento, contribuindo para o desenvolvimento da criança, a partir de uma mediação intencional.
- C** A compreensão dos conceitos espontâneos requer níveis específicos de organização, pois se desenvolvem independentemente da vida escolar, criando uma área de desenvolvimento proximal para a aprendizagem de conceitos científicos.
- D** A operação com conceitos cotidianos exige que a ação psíquica esteja voltada aos objetos e fenômenos, pois os conceitos científicos organizam-se em sistemas e são passíveis de sistematização, com sua apropriação dependendo de mediação intencional.

## QUESTÃO 61

A Pedagogia como ciência da educação tem como objeto de estudo a práxis educativa e deve organizar-se em torno da reflexão engajada, constituindo-se como ciência crítica e reflexiva da prática educativa. O papel da Pedagogia não pode ser apenas pensar e teorizar as questões da educação, mas organizar ações estruturais que produzam novas possibilidades de exercício pedagógico, voltadas à formação, com vistas à emancipação dos sujeitos. Nesse sentido, no exercício da prática educativa com crianças dos anos iniciais do Ensino Fundamental, cabe à Pedagogia, como ciência, criar condições motivadoras que promovam a construção do conhecimento e de aprendizagens significativas.

FRANCO, M. A. S. **Pedagogia como ciência da educação**. 2. ed.  
Campinas: Cortez, 2015 (adaptado).

A partir do exposto, é correto afirmar que a Pedagogia como ciência da prática educativa no processo de aprendizagem de crianças nos anos iniciais do Ensino Fundamental deve

- A** desenvolver conhecimentos curriculares embasados nas teorias crítico-reprodutivistas, com ênfase na dialogicidade do processo de ensino-aprendizagem.
- B** desenvolver o currículo por meio de práticas dialógicas e segmentadas, com vistas à apreensão e à memorização de conteúdos disciplinares pelas crianças.
- C** articular práticas relacionadas aos aspectos multidimensionais do sujeito e do trabalho pedagógico, considerando-o nas perspectivas histórica, social e cultural.
- D** estruturar práticas educativas instrucionais que promovam a aprendizagem cognitiva conceitual e sistematizada, com vistas à transformação individual das crianças.



## QUESTÃO 62

---

A Educação Ambiental tem um papel político no âmbito escolar do campo, em que se contextualizam as temáticas ambientais com os problemas locais de forma interdisciplinar. A Educação Ambiental situa-se no projeto educativo das escolas, fortalecendo a relação do ser humano com a natureza e a reconstrução do sistema de relações entre as pessoas, a sociedade e o ambiente natural. Nas escolas do campo, a Educação Ambiental é diferenciada, sendo articulada às demandas e às especificidades de cada território, bem como à realidade social, ambiental e econômica de cada comunidade.

KASHIWAGI, H. M.; BONAFINI, L. G. As práticas em educação ambiental nas escolas do campo em comunidades insulares. **Revista Sergipana de Educação Ambiental**, Sergipe, v. 8, número especial, 2021 (adaptado).

Considerando-se seu papel político, é correto afirmar que a Educação Ambiental

- A** é constituída por processos por meio dos quais o indivíduo e a coletividade constroem valores sociais, conhecimentos, habilidades, atitudes e competências voltadas para a conservação do meio ambiente, o que é essencial para a qualidade de vida e para a sustentabilidade.
- B** integra o currículo da Educação do Campo e deve proporcionar as condições para o desenvolvimento econômico do campo, além da expansão do uso dos recursos ambientais, empenhando-se na criação e na implementação de tecnologias e formas de gestão que potencializem o agronegócio.
- C** emerge da necessidade de implementar leis e regulamentações específicas sobre o uso da terra, buscando superar os desafios ambientais enfrentados pelo planeta, como a poluição, as mudanças climáticas e a perda de biodiversidade; assim, consiste na instância de formulação de políticas ambientais.
- D** consiste nas ações governamentais destinadas à melhoria da qualidade de vida da sociedade, buscando oferecer a todos o acesso pleno à cidadania; relaciona-se com a Educação do Campo na medida em que promove uma relação harmoniosa com a comunidade local e com o desenvolvimento econômico.

Área livre

---

**QUESTÃO 63**

Uma professora de uma turma do 4º ano do Ensino Fundamental tem o objetivo de abordar questões relacionadas ao pertencimento étnico-racial da população brasileira e fazer seus alunos refletirem sobre sua própria identidade. Para tanto, ela pretende apresentar aos estudantes a seguinte obra e solicitar a eles que identifiquem alguns de seus elementos. Em seguida, pedirá à turma que produza uma obra similar, usando fotos e autorretratos de cada aluno.



DASS, A. *Humanae*. Disponível em: <https://angelicadass.com/pt/foto/humanae/>. Acesso em: 31 maio 2024.

Nessa situação, uma forma adequada de a docente atingir seu objetivo é pedir aos alunos que identifiquem

- A** os formatos dos rostos e as diferentes expressões faciais das pessoas na obra a ser apresentada.
- B** os materiais a serem usados na obra que será produzida coletivamente pelos estudantes da turma.
- C** as semelhanças entre as pessoas retratadas na obra, estabelecendo comparações entre os corpos.
- D** as diferentes características das pessoas representadas na obra, promovendo o reconhecimento identitário.

**Área livre**



**Sinaes**  
Sistema Nacional de Avaliação da  
Educação Superior

**enade**2024  
*licenciaturas*

**INEP**

## QUESTIONÁRIO DE PERCEPÇÃO DA PROVA

As questões abaixo visam conhecer a sua opinião sobre a qualidade e a adequação da prova que você acabou de realizar. Assinale as alternativas correspondentes com a sua opinião nos espaços apropriados do **CARTÃO-RESPOSTA**.

### AVALIAÇÃO GLOBAL DA PROVA

#### QUESTÃO 01

Qual foi o tempo gasto por você para concluir a prova?

- A** Menos de uma hora.
- B** Entre uma e duas horas.
- C** Entre duas e três horas.
- D** Entre três e quatro horas e meia.
- E** Quatro horas e meia, e não consegui terminar.

#### QUESTÃO 02

Em relação à extensão da prova, você considera que ela foi

- A** muito longa.
- B** longa.
- C** adequada.
- D** curta.
- E** muito curta.

#### QUESTÃO 03

As informações/instruções fornecidas para a resolução das questões foram suficientes para resolvê-las?

- A** Sim, até excessivas.
- B** Sim, em todas elas.
- C** Sim, na maioria delas.
- D** Sim, somente em algumas.
- E** Não, em nenhuma delas.

#### QUESTÃO 04

Você se deparou com alguma dificuldade ao responder à prova? Qual?

- A** Desconhecimento do conteúdo.
- B** Forma diferente de abordagem do conteúdo.
- C** Espaço insuficiente para responder à questão discursiva.
- D** Falta de motivação para fazer a prova.
- E** Não tive qualquer tipo de dificuldade para responder à prova.

#### QUESTÃO 05

Considerando apenas as questões objetivas da prova, você percebeu que

- A** não estudou ainda a maioria dos conteúdos.
- B** estudou alguns dos conteúdos, mas não os aprendeu.
- C** estudou a maioria dos conteúdos, mas não os aprendeu.
- D** estudou e aprendeu muitos dos conteúdos.
- E** estudou e aprendeu todos os conteúdos.

### FORMAÇÃO GERAL DOCENTE

#### QUESTÃO 06

Qual o grau de dificuldade das questões de Formação Geral Docente?

- A** Muito fácil.
- B** Fácil.
- C** Médio.
- D** Difícil.
- E** Muito difícil.

#### QUESTÃO 07

Os enunciados das questões de Formação Geral Docente estavam compreensíveis e objetivos?

- A** Sim, todos.
- B** Sim, a maioria.
- C** Apenas a metade.
- D** Poucos.
- E** Não, nenhum.

### COMPONENTE ESPECÍFICO

#### QUESTÃO 08

Qual o grau de dificuldade das questões do Componente Específico?

- A** Muito fácil.
- B** Fácil.
- C** Médio.
- D** Difícil.
- E** Muito difícil.

#### QUESTÃO 09

Os enunciados das questões do Componente Específico estavam compreensíveis e objetivos?

- A** Sim, todos.
- B** Sim, a maioria.
- C** Apenas a metade.
- D** Poucos.
- E** Não, nenhum.



**Sinaes**  
Sistema Nacional de Avaliação da  
Educação Superior

**enade**2024  
*licenciaturas*

**INEP**

