

Prefeitura Municipal de Ipira

Concurso Público - 01/2026

CADERNO DE PROVA

Organizadora:



MOTORISTA

LEIA ATENTAMENTE AS INSTRUÇÕES:

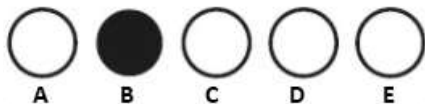
- Durante a realização da prova não será permitido ao candidato, sob pena de exclusão do Concurso Público:
 - a) Qualquer espécie de consulta bibliográfica, utilização de livros, manuais ou anotações;
 - b) Comunicação entre candidatos;
 - c) Uso de máquina calculadora;
 - d) Uso de relógio de qualquer tipo;
 - e) Agendas eletrônicas, telefones celulares, smartphones, MP3, notebook, palmtop, tablet, BIP, walkman, gravador ou qualquer outro receptor ou transmissor;
 - f) Uso de óculos escuros, bonés, protetores auriculares e outros acessórios similares;
 - g) Perturbar de qualquer modo a execução dos trabalhos;

- Todas as respostas do Caderno de Prova deverão ser transportadas para o Cartão Resposta;

- Não serão computadas as questões não assinaladas ou que contenham mais de uma resposta, ementa ou rasura;

- O gabarito da letra escolhida deve ser pintado de forma a completar todo o círculo. Exemplo:

Alternativas



- Para a realização da Prova Escrita, o candidato deverá utilizar caneta esferográfica de tubo transparente nas cores azul ou preta;
- Não é permitido ao candidato a permanência no local de prova como também de utilizar os banheiros após a realização da prova, na entrega do caderno de provas e gabarito, o candidato deverá retirar-se do local;

- Ao terminar a prova, o candidato entregará ao fiscal o Caderno de Prova e o Cartão Resposta devidamente preenchido e assinado;
- A Prova escrita terá duração 03h00min (três horas), incluindo o tempo para preenchimento do cartão resposta. A duração mínima para realização da prova é de 01 (uma) hora.
- A Prova será composta por 40 questões de múltipla escolha, sendo cada questão composta de 05 alternativas (a, b, c, d, e), possuindo somente uma alternativa correta;
- Verifique se o Caderno de Provas está completo, sem falhas de impressão e se a quantidade de questões está correta;
- Você deverá transcrever as respostas das questões para o Cartão-Resposta, que será o único documento válido para a correção das provas.
- O preenchimento do Cartão Resposta é de inteira responsabilidade do candidato e não será substituído em caso de erro do candidato.

BOA PROVA!

O texto seguinte servirá de base para responder às questões de 1 a 5.

A Copa do Mundo de 2026

A Copa do Mundo masculina de 2026 promete entrar para a história como a maior já realizada. Pela primeira vez, o torneio contará com quarenta e oito seleções, mais de cem partidas e jogos distribuídos entre Estados Unidos, México e Canadá.

O novo formato amplia bastante a competição. As seleções serão divididas em doze grupos, e, além dos dois primeiros colocados de cada chave, alguns terceiros colocados também avançarão para a fase eliminatória, tornando a disputa ainda mais longa e movimentada.

A abertura acontecerá no tradicional Estádio Azteca, no México, palco de momentos históricos do futebol mundial. Já a decisão será disputada em Nova Jersey, nos Estados Unidos. Ao longo do torneio, os jogos passarão por diversas cidades dos três países-sede, espalhadas por grandes distâncias e diferentes fusos horários.

O Brasil está no grupo C e enfrentará Marrocos, Haiti e Escócia na primeira fase. Mesmo após uma campanha irregular nas eliminatórias sul-americanas, a seleção brasileira continua sendo considerada uma das equipes capazes de lutar pelo título.

Entre os principais favoritos aparecem Espanha, Inglaterra, França e Argentina. A seleção espanhola chega embalada pelos bons resultados recentes e pelo destaque de uma geração jovem bastante elogiada. A Inglaterra mantém um elenco forte e competitivo, enquanto a França segue como uma das equipes mais talentosas do futebol mundial. Já a Argentina tenta defender o título conquistado na edição anterior.

Outras seleções também despertam expectativa. A Noruega vive um bom momento e pode surpreender, principalmente pelo desempenho ofensivo de sua equipe. Marrocos mantém crescimento constante no cenário internacional, enquanto Japão, Colômbia, Egito e Canadá aparecem como equipes capazes de fazer campanhas sólidas.

A edição de 2026 também terá estreantes. Países que nunca haviam participado do Mundial conseguiram classificação e viverão pela primeira vez a experiência de disputar a principal competição do futebol internacional.

Como os jogos acontecerão em diferentes regiões da América do Norte, os horários variarão bastante para o público de outros continentes. Em muitos países, algumas partidas serão transmitidas durante a madrugada.

Com mais seleções, mais cidades envolvidas e uma competição mais extensa, a Copa de 2026 reúne diferentes culturas, amplia o alcance do torneio e transforma o Mundial em um evento ainda maior do que nas edições anteriores.

<https://www.bbc.com/portuguese/articles/cx21n435wv2o>.adaptado.

Questão 01

O texto apresenta aspectos estruturais, esportivos e logísticos da Copa do Mundo de 2026, destacando mudanças no formato da competição e possíveis impactos provocados pela ampliação do torneio.

De acordo com o texto apresentado sobre a Copa do Mundo de 2026, assinale a alternativa correta.

- (A) As seleções consideradas favoritas aparecem no texto por já terem garantido melhores campanhas recentes do que todas as demais equipes participantes do torneio.
- (B) A presença de seleções estreantes no Mundial é apresentada no texto como consequência da divisão do torneio em menos grupos na edição de 2026.
- (C) A ampliação do número de seleções participantes contribui para tornar a competição mais extensa e aumentar as possibilidades de classificação para a fase eliminatória.
- (D) A escolha de cidades localizadas em diferentes regiões da América do Norte permitirá maior uniformidade nos horários das transmissões internacionais da competição.
- (E) O texto apresenta a seleção brasileira como principal favorita ao título devido à regularidade demonstrada durante as eliminatórias sul-americanas.

Questão 02

Países que nunca "havam participado" do Mundial conseguiram classificação e viverão pela primeira vez a experiência de disputar a principal competição do futebol internacional.

Analise se as afirmativas a seguir, sobre o uso dos tempos verbais, são falsas (F) ou verdadeiras (V).

(__) A locução verbal "havam participado" está conjugada no pretérito mais-que-perfeito composto do indicativo.

(__) No contexto da frase, a locução "havam participado" indica fato ocorrido antes da conquista da classificação mencionada no período.

(__) A locução verbal "havam participado" está conjugada no futuro do pretérito composto do indicativo, indicando possibilidade anterior a outro fato.

(__) A locução verbal "havam participado" está empregada no modo subjuntivo, pois expressa hipótese relacionada ao Mundial.

A sequência correta é, "de cima para baixo":

- (A) V, F, V, F.
- (B) V, F, F, V.
- (C) F, V, V, F.
- (D) V, V, F, F.
- (E) F, V, F, V.

Questão 03

Ao longo do torneio, os jogos passarão por diversas cidades dos três "países-sede", espalhadas por grandes distâncias e diferentes fusos horários.

Sobre a formação do substantivo destacado, assinale a alternativa correta.

- (A) O termo "países-sede" é formado por substantivo e substantivo, estabelecendo relação de composição entre os elementos da palavra.
- (B) O termo "países-sede" é formado por substantivo e pronome, pois "sede" retoma a ideia de localização atribuída aos países organizadores, tornando-se um pronome de lugar.
- (C) O termo "países-sede" é formado por adjetivo e substantivo, pois "países" modifica o sentido principal do termo "sede".
- (D) O termo "países-sede" é formado por substantivo e advérbio, já que "sede" indica circunstância relacionada aos países citados, não sofrendo variação de número.
- (E) O termo "países-sede" é formado por substantivo e adjetivo, já que "sede" caracteriza os países mencionados no trecho.

Questão 04

A Inglaterra mantém um elenco forte e competitivo, enquanto a França segue como uma das equipes mais talentosas do futebol mundial.

Sobre os artigos empregados na frase, assinale a alternativa correta.

- (A) Os termos "A", "um" e "uma" exercem função de artigos na construção do período, sendo um artigo definido e dois artigos indefinidos.
- (B) O termo "uma" exerce função de numeral, indicando quantidade exata de equipes mencionadas na frase.
- (C) O termo "A" foi empregado como artigo definido antes de "Inglaterra", enquanto "uma" funciona como pronome indefinido na expressão "uma das equipes".
- (D) Os termos "das" e "do" exercem função de artigos simples independentes na frase apresentada, concordando com seus respectivos substantivos.
- (E) Os termos "A", "um" e "uma" exercem função de artigos, enquanto "das" e "do" atuam como preposições simples na construção da frase.

Questão 05

Com mais seleções, mais cidades envolvidas e uma competição mais extensa, a Copa de 2026 reúne diferentes culturas, amplia o alcance do torneio e transforma o Mundial em um evento ainda maior do que nas edições anteriores.

Sobre o significado de palavras e expressões empregadas no trecho, analise as assertivas a seguir:

I.No contexto da frase, o verbo "amplia" apresenta

sentido de expandir ou aumentar.

II.A expressão "alcance do torneio" relaciona-se à dimensão e à capacidade de o evento atingir públicos e regiões diferentes.

III.O termo "envolvidas" foi empregado com sentido de confundidas ou desorganizadas no contexto do período.

IV.A expressão "evento ainda maior" refere-se apenas ao aumento físico dos estádios utilizados durante a competição.

Assinale a alternativa correta.

- (A) Apenas II e IV estão corretas.
- (B) Apenas I e III estão corretas.
- (C) Apenas I e II estão corretas.
- (D) Apenas I, II e IV estão corretas.
- (E) Apenas I, II e III estão corretas.

Raciocínio Lógico

Questão 06

Uma máquina, trabalhando 4 horas seguidas, consegue nivelar 200 metros de uma estrada. Em determinada obra, o operador precisa nivelar um trecho de 750 metros, mantendo o mesmo ritmo de trabalho.

Quantas horas serão necessárias para concluir esse serviço?

- (A) 20 horas.
- (B) 15 horas.
- (C) 10 horas.
- (D) 12 horas.
- (E) 18 horas.

Questão 07

Seu Antônio começou a jornada do dia com 87.450 km marcados no hodômetro do veículo. Pela manhã, percorreu 145 km levando materiais para uma obra. À tarde, voltou ao pátio rodando mais 87 km e, no final do expediente, ainda fez uma viagem extra de 56 km para entregar documentos. Qual será a marcação do hodômetro ao final do expediente de seu Antônio?

- (A) 87.720 km.
- (B) 87.682 km.
- (C) 87.750 km.
- (D) 87.695 km.
- (E) 87.738 km.

Questão 08

No pátio da prefeitura, três veículos passam por revisão em períodos diferentes: o caminhão a cada 12 dias, o trator a cada 18 dias e a retroescavadeira a cada 24 dias. Hoje, os três passaram juntos pela manutenção.

Daqui a quantos dias os três veículos voltarão a ter manutenção no mesmo dia?

- (A) 48 dias.
- (B) 72 dias.
- (C) 90 dias.
- (D) 60 dias.
- (E) 36 dias.

Questão 09

Um veículo a serviço da prefeitura faz, em média, 8 km com cada litro de combustível. No fim do mês, Seu José verificou que o veículo havia consumido 45 litros nos deslocamentos urbanos e 30 litros em viagens rurais.

Quantos quilômetros, ao todo, o veículo rodou no mês?

- (A) 360 km.
- (B) 720 km.
- (C) 540 km.
- (D) 600 km.
- (E) 480 km.

Questão 10

Seu Pedro foi ao posto e abasteceu o veículo com 35 litros de combustível, ao preço de R\$ 6,15 o litro. Também aproveitou para colocar R\$ 25,00 em produto para o motor (aditivo). Ele pagou tudo com duas notas de R\$ 200,00.

Quanto Seu Pedro recebeu de troco?

- (A) R\$ 184,75.
- (B) R\$ 134,75.
- (C) R\$ 165,00.
- (D) R\$ 175,25.
- (E) R\$ 159,75.

Conhecimentos Gerais

Questão 11

A economia de Ipira-SC é predominantemente baseada na produção agrícola e na pecuária, sendo que os produtos coloniais dos agricultores ipirenses contam com um espaço próprio para comercialização, administrado pela associação dos próprios produtores. Considerando o cenário econômico do município, assinale a alternativa que indica o local destinado à venda dos produtos coloniais produzidos pelos agricultores de Ipira-SC.

- (A) Cooperativa do Rio do Peixe.
- (B) Casa Colonial.
- (C) Mercado Municipal.
- (D) Pavilhão da Agricultura Familiar.
- (E) Feira Livre dos Pioneiros.

Questão 12

O nome de muitos municípios brasileiros tem origem na língua tupi-guarani e revela traços do ambiente natural

onde foram fundados. No caso de Ipira-SC, escolhido em 1925, o significado guarda relação direta com elementos da paisagem local. Com base no significado da palavra "Ipira" na língua tupi-guarani, assinale a alternativa correta.

- (A) Água e peixe.
- (B) Lugar alto.
- (C) Terra fértil.
- (D) Rio das pedras.
- (E) Vale verde.

Questão 13

O Brasil sediou, em novembro de 2025, a 30ª Conferência das Nações Unidas sobre Mudanças Climáticas, evento de grande relevância internacional que reuniu líderes de diversos países para discutir compromissos relacionados à preservação ambiental e ao enfrentamento das mudanças climáticas. Considerando o evento mencionado, assinale a alternativa que indica corretamente a cidade brasileira que sediou a COP30.

- (A) Rio de Janeiro.
- (B) Brasília.
- (C) São Paulo.
- (D) Manaus.
- (E) Belém.

Questão 14

Ipira-SC passou por sucessivas mudanças de vinculação administrativa antes de conquistar sua autonomia. Após pertencer a Cruzeiro (hoje Joaçaba), Concórdia, Campos Novos e Piratuba, o município foi finalmente criado por meio da Lei Estadual nº 888. Considerando os fatos históricos relacionados à emancipação política do Município de Ipira/SC, assinale a alternativa que indica corretamente o ano em que o município foi criado:

- (A) 1924.
- (B) 1938.
- (C) 1963.
- (D) 1962.
- (E) 1949.

Questão 15

Santa Catarina ocupa posição estratégica no sul do Brasil, sendo o menor estado da Região Sul em extensão territorial. O estado é dividido em oito principais regiões e mantém fronteiras com outras unidades da federação, com o oceano e com país vizinho. Considerando os limites geográficos do Estado de Santa Catarina, assinale a alternativa que indica corretamente o país com o qual o estado faz fronteira.

- (A) Uruguai.
- (B) Argentina.

- (C) Chile.
- (D) Bolívia.
- (E) Paraguai.

Conhecimentos Específicos

Questão 16

O Código de Trânsito Brasileiro (Lei nº 9.503/1997) estabelece, em seu art. 28, deveres comportamentais do condutor quanto ao domínio do veículo e à atenção exigida durante a condução, voltados à segurança do trânsito. Conforme a literalidade do art. 28 do Código de Trânsito Brasileiro, assinale a alternativa correta:

- (A) Os cuidados com a segurança do trânsito constituem deveres exclusivos dos motoristas profissionais.
- (B) O domínio do veículo é exigido apenas em situações de baixa visibilidade ou pista molhada.
- (C) O condutor poderá, ocasionalmente, perder o domínio de seu veículo, desde que o retome em tempo razoável.
- (D) O dever de atenção do condutor restringe-se às vias urbanas, sendo facultativo em rodovias.
- (E) O condutor deverá, a todo momento, ter domínio de seu veículo, dirigindo-o com atenção e cuidados indispensáveis à segurança do trânsito.

Questão 17

Embora opere em baixa tensão, o sistema elétrico veicular apresenta riscos. A adoção de procedimentos corretos antes de qualquer intervenção constitui medida básica de proteção. Sobre os cuidados no manuseio de energia elétrica no contexto veicular, assinale a alternativa correta:

- (A) É seguro tocar em fios elétricos desencapados sem luvas, desde que se trate de circuito de baixa tensão.
- (B) Antes de qualquer intervenção no sistema elétrico do veículo, devem-se desligar o motor e desconectar primeiro o polo negativo da bateria, de modo a prevenir curto-circuito e choques.
- (C) O polo positivo da bateria deve ser desconectado antes do polo negativo nas intervenções elétricas.
- (D) A intervenção no sistema elétrico do veículo pode ser realizada com o motor em funcionamento, bastando que o motorista mantenha atenção redobrada.
- (E) A bateria automotiva não apresenta risco de explosão, ainda que exposta a faíscas ou chamas próximas.

Questão 18

A direção defensiva reúne comportamentos voltados a evitar acidentes, mesmo diante de ações incorretas de outros usuários e de condições adversas. Sua aplicação exige atenção contínua, antecipação de riscos e gestão do estado físico do condutor. Sobre a prevenção de acidentes no trânsito, analise as afirmativas a seguir e atribua V (verdadeiro) ou F (falso):

() A direção defensiva consiste em conduzir o veículo de modo a evitar acidentes, ainda que diante de ações incorretas dos demais usuários da via e de condições adversas.

() Manter distância de seguimento adequada permite ao condutor reagir a frenagens repentinas do veículo da frente, reduzindo o risco de colisão traseira.

() Conversar ao celular durante a condução, mesmo com uso de viva-voz, contribui para a atenção do condutor e reduz a sensação de cansaço durante a viagem.

() A fadiga e a sonolência ao volante figuram entre as principais causas de acidentes em rodovias, sendo recomendado interromper a viagem para descanso ao primeiro sinal desses estados.

Assinale a alternativa que apresenta a sequência correta, de cima para baixo:

- (A) V, V, F, V.
- (B) V, V, V, F.
- (C) F, V, V, F.
- (D) V, F, V, V.
- (E) F, F, V, V.

Questão 19

O Código de Trânsito Brasileiro classifica as infrações em quatro categorias quanto à gravidade, sendo: gravíssima, grave, média e leve, atribuindo a cada uma pontuação distinta no prontuário do condutor, central ao controle da regularidade da habilitação. Conforme o art. 259 do Código de Trânsito Brasileiro, assinale a alternativa que apresenta corretamente a pontuação atribuída a cada categoria de infração:

- (A) Gravíssima 10 pontos; grave 7 pontos; média 5 pontos; leve 3 pontos.
- (B) Gravíssima 7 pontos; grave 6 pontos; média 5 pontos; leve 4 pontos.
- (C) Gravíssima 7 pontos; grave 5 pontos; média 4 pontos; leve 3 pontos.
- (D) Gravíssima 5 pontos; grave 4 pontos; média 3 pontos; leve 2 pontos.
- (E) Gravíssima 8 pontos; grave 6 pontos; média 4 pontos; leve 2 pontos.

Questão 20

A sinalização vertical é composta por placas fixadas à margem ou sobre a pista, com função de transmitir mensagens visuais ao condutor. O Manual Brasileiro de Sinalização de Trânsito do CONTRAN a divide em regulamentação, advertência e indicação, cada qual com forma, cor e função próprias. Sobre a sinalização vertical de trânsito, assinale a alternativa correta:

- (A) A placa de "PARE" possui formato triangular e fundo amarelo com bordas pretas.

- (B) As placas de regulamentação comunicam obrigações, proibições e restrições no uso das vias, e seu desrespeito configura infração de trânsito.
- (C) As placas de indicação comunicam obrigações e restrições de uso da via, e seu desrespeito configura infração de trânsito.
- (D) As placas de advertência possuem formato octogonal e fundo vermelho, e indicam obrigatoriedade de parada imediata do veículo no local indicado.
- (E) A placa de 'PARE' possui formato triangular e fundo amarelo, sendo classificada como sinalização de advertência

Questão 21

As manobras de conversão figuram entre as principais causas de colisões em interseções urbanas, sobretudo na ausência de sinalização ou posicionamento prévio adequado. O art. 38 do CTB disciplina o procedimento exigido antes de entrar à direita ou à esquerda em outra via ou em lotes lindeiros. Conforme o art. 38 do Código de Trânsito Brasileiro, assinale a alternativa correta sobre os procedimentos exigidos antes da conversão:

- (A) Aumentar a velocidade nos metros que antecedem a conversão, com o objetivo de não atrasar o fluxo posterior do trânsito.
- (B) Sinalizar a manobra apenas no instante exato da conversão, de modo a não induzir os demais condutores ao erro.
- (C) Acionar o sinal sonoro de forma repetida durante toda a conversão, como medida de alerta a pedestres e demais condutores.
- (D) Posicionar-se na faixa central da via, independentemente do sentido da conversão pretendida.
- (E) Deslocar-se previamente para a faixa mais à direita, quando for entrar à direita, ou para a faixa mais à esquerda, quando for entrar à esquerda, sinalizando a manobra com antecedência.

Questão 22

Freios e pneus são itens críticos de segurança veicular, exigindo verificação periódica de desgaste, calibragem e funcionamento. O estado dos pneus interfere na aderência ao pavimento, na distância de frenagem e no risco de aquaplanagem em pista molhada. Sobre o sistema de freios e os pneus dos veículos, assinale a alternativa correta:

- (A) Pneus com sulcos abaixo do limite legal oferecem maior aderência em pistas molhadas, em razão da maior área de contato da banda de rodagem com o asfalto.
- (B) Pneus com sulcos abaixo do limite legal, popularmente chamados de "carecas", reduzem a aderência ao solo e ampliam a distância de frenagem em pista molhada.

- (C) O nível do fluido de freio dispensa verificação periódica, pois esse fluido se mantém quimicamente inalterado durante toda a vida útil do sistema de freios do veículo.
- (D) O sistema ABS impede totalmente o travamento das rodas, dispensando a redução de velocidade do motorista em curvas realizadas sobre pista molhada ou de baixa aderência.
- (E) O freio de estacionamento pode ser utilizado como freio principal em alta velocidade, sem risco de travamento das rodas traseiras ou perda de controle do veículo.

Questão 23

O Código de Trânsito Brasileiro, classifica as vias urbanas em quatro categorias trânsito rápido, arterial, coletora e local fixando, para cada uma, velocidades máximas e critérios de acessibilidade distintos. Sobre a classificação das vias urbanas conforme o Código de Trânsito Brasileiro, analise as afirmativas a seguir e atribua V (verdadeiro) ou F (falso):

() Via de trânsito rápido é aquela caracterizada por acessos especiais com trânsito livre, sem interseções em nível, sem acessibilidade direta aos lotes lindeiros e sem travessia de pedestres em nível.

() Via arterial é aquela caracterizada por interseções em nível, geralmente controladas por semáforo, com acessibilidade aos lotes lindeiros e às vias secundárias e locais.

() A velocidade máxima permitida em via local é de 80 km/h, salvo sinalização em contrário.

() Via coletora é aquela destinada a coletar e distribuir o trânsito que tenha necessidade de entrar ou sair das vias de trânsito rápido ou arteriais.

Assinale a alternativa que apresenta a sequência correta, de cima para baixo:

- (A) V, V, F, V.
- (B) F, V, F, V.
- (C) V, F, V, F.
- (D) V, V, V, F.
- (E) F, F, V, V.

Questão 24

A segurança no trabalho é tema de extrema importância na conduta diária do motorista do serviço público, pois as ações preventivas e o uso correto dos equipamentos contribuem diretamente para a redução de acidentes e a proteção da integridade física do trabalhador. Considerando as práticas de segurança no trabalho aplicáveis ao motorista do serviço público, assinale a alternativa correta:

- (A) Transportar combustível em recipientes improvisados quando faltar pouco para chegar ao destino, dispensando a sinalização de carga perigosa para não atrasar a entrega.

- (B) Realizar a inspeção visual do veículo antes de iniciar a jornada, verificando pneus, freios, luzes, óleo e água, e comunicar à chefia imediata as irregularidades detectadas.
- (C) Realizar reparos elétricos no veículo sem desligar a bateria nem utilizar equipamento de proteção individual, com o objetivo de agilizar o serviço e evitar a parada do veículo.
- (D) Dispensar o uso do cinto de segurança em deslocamentos curtos dentro do perímetro urbano, por considerar baixa a velocidade e reduzido o risco de acidente no trajeto.
- (E) Conduzir o veículo com sinais evidentes de defeito mecânico, desde que ainda seja possível movimentá-lo, adiando a comunicação à chefia até o fim da jornada de trabalho.

Questão 25

A prevenção de acidentes depende diretamente do comportamento adotado pelo trabalhador na execução de suas atividades diárias. Sobre os riscos envolvidos na utilização de ferramentas e equipamentos pelo motorista do serviço público, assinale a alternativa correta:

- (A) Durante a troca de pneu dianteiro, basta acionar o freio de estacionamento, sendo dispensável o uso de calços nos pneus traseiros, independentemente da inclinação do solo.
- (B) Durante a troca de pneu, é permitido permanecer parcialmente sob o veículo apoiado apenas no macaco hidráulico, desde que o freio de estacionamento esteja acionado.
- (C) O macaco hidráulico pode ser apoiado em superfícies levemente inclinadas, desde que o motor permaneça ligado durante a troca do pneu.
- (D) A utilização do macaco hidráulico para troca de pneus deve ocorrer em superfície plana e firme, com o veículo travado por calços e o freio de estacionamento acionado.
- (E) Ferramentas com cabos rachados ou trincados podem continuar em uso, desde que o motorista seja experiente e mantenha firmeza ao manuseá-las.

Questão 26

A manutenção preventiva consiste em conjunto de procedimentos periódicos voltados à preservação do bom estado do veículo, à redução de falhas inesperadas e à preservação da segurança no trânsito. Compreende a troca regular de óleo, a verificação de filtros, a calibragem de pneus, a checagem de fluidos e as revisões programadas pelo fabricante, conforme a quilometragem percorrida e o tempo de uso. Sobre os conhecimentos práticos de operação e manutenção preventiva de veículos do setor público, assinale a alternativa correta:

- (A) A calibragem dos pneus interfere apenas no consumo de combustível, sem efeito sobre a segurança do veículo, a aderência ao solo ou a distância necessária para a frenagem em pista molhada.
- (B) Trocar o óleo do motor a cada 100.000 km é prática considerada adequada para qualquer tipo de veículo, independentemente do manual do fabricante, do uso da frota ou das condições de operação.
- (C) Os filtros de ar e de combustível são considerados acessórios estéticos do compartimento do motor, sem influência sobre o desempenho, a durabilidade dos componentes internos ou a emissão de poluentes.
- (D) A manutenção preventiva, inclui troca periódica de óleo, verificação de filtros, calibragem dos pneus e revisões programadas, prolonga a vida útil do veículo e reduz a ocorrência de falhas inesperadas.
- (E) A manutenção do veículo deve ocorrer apenas diante de sinais visíveis de defeito mecânico, dispensando-se ações preventivas, uma vez que revisões programadas representam custo desnecessário ao gestor da frota pública.

Questão 27

A reanimação cardiopulmonar (RCP) mantém circulação e oxigenação cerebral em vítima de parada cardiorrespiratória até a chegada do socorro. As diretrizes da AHA e o protocolo SAMU-192 padronizam frequência, profundidade e local das compressões torácicas em adultos. Sobre a reanimação cardiopulmonar em adulto, conforme as orientações atuais, assinale a alternativa correta:

- (A) A RCP deve ser aplicada apenas por médicos, sendo vedada sua execução por leigos.
- (B) As compressões devem ser superficiais para evitar fraturas, sem importar a profundidade efetiva alcançada.
- (C) As compressões torácicas devem ser realizadas no abdômen, com frequência de 30 compressões por minuto.
- (D) A RCP deve ser interrompida a cada 1 minuto para verificação da respiração e do pulso da vítima.
- (E) As compressões torácicas devem ser realizadas no centro do peito, na metade inferior do esterno, com frequência aproximada de 100 a 120 compressões por minuto e profundidade de 5 a 6 centímetros.

Questão 28

O art. 133 do Código de Trânsito Brasileiro (CTB) disciplina os documentos de porte obrigatório exigidos do condutor durante a fiscalização de trânsito. A respeito do tema, assinale a alternativa correta:

- (A) O porte do CRLV foi totalmente extinto, sendo dispensável sua apresentação em situações de parada em blitz realizadas pelos agentes de trânsito.

- (B) É obrigatório o porte do Certificado de Licenciamento Anual (CRLV), o porte será dispensado quando, no momento da fiscalização, for possível ter acesso ao devido sistema informatizado.
- (C) O condutor pode dirigir sem qualquer documento, desde que se encontre em horário comercial e em via urbana.
- (D) A CNH digital não possui validade legal, devendo o condutor portar a versão física do documento, servindo a versão digital para cópias e impressões do documento.
- (E) O Certificado de Registro de Veículo (CRV) é o documento de porte obrigatório durante a condução. Ele pode ser apresentado apenas no formato físico, visto que não existe versão digital validada desse documento.

Questão 29

O art. 105 do Código de Trânsito Brasileiro relaciona os equipamentos de uso obrigatório nos veículos automotores. A ausência de qualquer um desses itens configura infração de trânsito e impede a regular circulação do veículo. Conforme o art. 105 do Código de Trânsito Brasileiro, assinale a alternativa que apresenta corretamente um equipamento obrigatório dos veículos:

- (A) Película de proteção solar nos vidros laterais em todos os veículos automotores.
- (B) Sistema de som interno com alto-falantes traseiros e dianteiros em todos os modelos.
- (C) Cinto de segurança para todos os ocupantes, conforme regulamentação específica do CONTRAN.
- (D) Antena externa de rádio FM obrigatória nos veículos registrados em órgãos públicos.
- (E) Câmera de marcha à ré obrigatória nos veículos de passeio fabricados no Brasil.

Questão 30

As regras de preferência de passagem ordenam o fluxo veicular e previnem colisões em interseções desprovidas de sinalização específica. O art. 29, III, do Código de Trânsito Brasileiro disciplina a regra geral aplicável a esses cruzamentos. Conforme o art. 29, inciso III, do Código de Trânsito Brasileiro, sobre as regras de preferência de passagem em interseções, assinale a alternativa correta:

- (A) Nos cruzamentos não sinalizados, a preferência é do veículo que se aproxime em maior velocidade.
- (B) Nos cruzamentos não sinalizados, o veículo que vier pela esquerda do condutor terá preferência de passagem em qualquer hipótese.
- (C) Em qualquer cruzamento, a preferência de passagem pertence ao veículo oficial, independentemente da sinalização local.

- (D) Nos cruzamentos não sinalizados, o veículo que vier pela direita do condutor terá preferência de passagem, ressalvados os casos previstos em sinalização específica.
- (E) Nos cruzamentos não sinalizados, a preferência pertence ao veículo de maior porte, independentemente da direção de aproximação.

Questão 31

A direção defensiva exige adaptação do comportamento às condições adversas de via, clima, veículo e condutor. Em pista molhada, a aderência dos pneus reduz-se de modo significativo, ampliando a distância de frenagem. Sobre a direção defensiva e os cuidados ao trafegar em condições adversas, assinale a alternativa correta:

- (A) Em situações de aquaplanagem, o condutor deve acelerar e girar o volante para retomar rapidamente a aderência dos pneus.
- (B) Em pista escorregadia, o condutor deve aplicar frenagens bruscas e firmes para reduzir a velocidade no menor tempo possível.
- (C) Em condições de neblina, o condutor deve manter o farol alto aceso para ampliar a visibilidade da via à frente.
- (D) Em pista molhada, o condutor deve reduzir a velocidade e ampliar a distância de seguimento em relação ao veículo da frente.
- (E) Em pista molhada, o condutor pode manter a velocidade habitual, pois a frenagem é mais eficiente do que em pista seca.

Questão 32

A sinalização horizontal compreende marcas, símbolos e legendas aplicadas no pavimento, com função de ordenar o fluxo e orientar o condutor. A combinação entre cor e tipo de traçado (contínuo ou tracejado) define regras de ultrapassagem e delimitação de faixas. Sobre a sinalização horizontal de trânsito, assinale a alternativa correta:

- (A) A linha de bordo branca contínua delimita os limites laterais da pista e autoriza a ultrapassagem pelo acostamento em vias rurais.
- (B) A linha amarela contínua, simples ou dupla, no centro da pista, proíbe a ultrapassagem e a transposição de faixa em ambos os sentidos de circulação.
- (C) A linha amarela contínua simples no centro da pista permite a ultrapassagem desde que realizada em curto trecho e com visibilidade adequada.
- (D) A linha amarela tracejada no centro da pista indica fluxos de mesmo sentido e proíbe qualquer manobra de mudança de faixa.
- (E) A linha branca tracejada no centro da pista delimita fluxos opostos e proíbe a ultrapassagem em ambos os sentidos de circulação.

Questão 33

Acidentes de trânsito podem provocar traumas, situação em que o socorrista precisa decidir corretamente sobre a movimentação e o transporte da vítima até a chegada do atendimento especializado. Acerca da conduta adequada de primeiros socorros em traumas com suspeita de fratura na coluna vertebral, assinale a alternativa correta:

- (A) A vítima de acidente de trânsito deve ser imediatamente retirada do veículo e colocada de pé, ainda que haja suspeita de fratura na coluna.
- (B) O acidentado deve ser sentado e amarrado ao banco do veículo, mantendo-se nessa posição até a chegada da equipe de resgate especializada.
- (C) A imobilização improvisada de uma fratura é dispensável, bastando transportar o acidentado em qualquer posição até a unidade hospitalar mais próxima.
- (D) A vítima deve permanecer imóvel no local até a chegada do socorro especializado, que realizará a imobilização adequada antes do transporte.
- (E) Em caso de fratura exposta, é correto recolocar o osso na posição original com as mãos do socorrista antes de encaminhar a vítima ao hospital.

Questão 34

A travessia de via pública é disciplinada pelo Código de Trânsito Brasileiro, que impõe deveres recíprocos a condutores e pedestres. O art. 69 do CTB fixa o comportamento esperado do pedestre ao cruzar a pista de rolamento. Conforme o Código de Trânsito Brasileiro, sobre a travessia de pedestres em via pública, assinale a alternativa correta:

- (A) As faixas de pedestres devem ser utilizadas apenas quando estiverem situadas a mais de duzentos metros do ponto de travessia.
- (B) Para cruzar a pista de rolamento, o pedestre tomará precauções de segurança, levando em conta principalmente a visibilidade, a distância e a velocidade dos veículos, utilizando as faixas ou passagens a ele destinadas quando existentes a uma distância de até cinquenta metros do ponto de travessia.
- (C) O pedestre não tem qualquer dever quanto à segurança ao atravessar a via, recaindo a responsabilidade exclusivamente sobre o condutor.
- (D) A preferência do pedestre na faixa de travessia é facultativa, ficando a critério do condutor respeitá-la.
- (E) O pedestre pode atravessar a via em qualquer ponto, ainda que haja faixa de pedestres próxima.

Questão 35

O art. 143 do Código de Trânsito Brasileiro estabelece categorias de habilitação conforme tipo de veículo, peso bruto total, lotação e finalidade de transporte, sendo o enquadramento correto essencial à segurança no trânsito. Analise as assertivas a seguir sobre as

categorias de habilitação previstas no art. 143 do Código de Trânsito Brasileiro:

I.A categoria B habilita à condução de veículo motorizado de quatro rodas, cujo peso bruto total não exceda 3.500 kg e cuja lotação não exceda oito lugares, excluído o do motorista.

II.A categoria C habilita à condução de veículo motorizado utilizado em transporte de carga, cujo peso bruto total exceda 3.500 kg.

III.A categoria D habilita à condução de veículo motorizado utilizado no transporte de passageiros, cuja lotação exceda oito lugares, excluído o do motorista.

IV.A categoria E habilita à condução de combinação de veículos cuja unidade tratora se enquadre nas categorias B, C ou D e cuja unidade acoplada (reboque, semirreboque, trailer ou articulado) tenha 6.000 kg ou mais de PBT.

Assinale a alternativa correta:

- (A) I, II, III e IV estão corretas.
- (B) Apenas as assertivas II, III e IV estão corretas.
- (C) Apenas as assertivas I e II estão corretas.
- (D) Apenas as assertivas I, II e III estão corretas.
- (E) Apenas a assertiva IV está incorreta.

Questão 36

Em acidentes de trânsito, o motorista pode prestar primeiros socorros até a chegada do atendimento especializado. Na hemorragia externa, a contenção do sangramento é prioritária e deve ser feita por medidas simples, sem imprevisto de substâncias que agravem o quadro da vítima. Sobre os procedimentos básicos de primeiros socorros em casos de hemorragia externa, assinale a alternativa correta:

- (A) Garrotear o membro afetado de imediato, sem tentativa prévia de compressão direta.
- (B) Aplicar pó de café, terra ou outros materiais sobre a ferida para auxiliar na coagulação.
- (C) Retirar objetos encravados no ferimento de modo a facilitar a compressão da área lesionada.
- (D) Lavar a ferida com álcool puro ou produtos de limpeza doméstica antes da compressão.
- (E) Aplicar pressão direta sobre o ferimento com pano limpo ou compressa, mantendo a pressão de modo constante até a chegada do socorro especializado.

Questão 37

O transporte de escolares possui regramento específico no Código de Trânsito Brasileiro em razão da vulnerabilidade do público transportado. O art. 136 do CTB fixa requisitos quanto a registro, sinalização, equipamentos e inspeção dos veículos. Conforme o art. 136 do Código de Trânsito Brasileiro, sobre os requisitos para os veículos especialmente destinados à condução coletiva de escolares, assinale a alternativa correta:

- (A) Não há exigência de inspeção periódica para veículos escolares, bastando a vistoria anual comum.
- (B) Esses veículos somente poderão circular nas vias com autorização emitida pelo órgão executivo de trânsito dos Estados ou do Distrito Federal, sujeitando-se, entre outros requisitos, ao registro como veículo de passageiros e à inspeção semestral.
- (C) A pintura externa do veículo escolar é facultativa, podendo seguir qualquer padrão de cores.
- (D) Esses veículos podem circular livremente sem autorização especial, bastando o registro como veículo comum de passageiros.
- (E) O condutor de transporte escolar dispensa exigência mínima de idade ou de tempo de habilitação.

Questão 38

O motorista do serviço público exerce atividade vinculada ao interesse da administração, sujeita aos princípios da legalidade, moralidade e eficiência. O itinerário da ordem de serviço, a capacidade máxima do veículo e o rol de pessoas autorizadas ao transporte constituem balizas objetivas dessa atuação. Sobre a segurança na condução de veículos do setor público em deslocamentos oficiais, assinale a alternativa correta:

- (A) A capacidade máxima de passageiros pode ser ultrapassada em até 50% nos veículos públicos, sem caracterização de infração.
- (B) O motorista deve transportar as pessoas autorizadas pela administração pública, respeitar a capacidade máxima de passageiros do veículo e seguir o itinerário previsto na ordem de serviço.
- (C) O motorista pode transportar familiares, amigos ou passageiros particulares durante o expediente, desde que retorne ao destino oficial.
- (D) Em veículos oficiais, o uso do cinto de segurança é dispensado por se tratar de transporte institucional.
- (E) O itinerário previsto na ordem de serviço pode ser livremente alterado pelo motorista, conforme sua conveniência pessoal.

Questão 39

A aquaplanagem ocorre quando uma camada de água se interpõe entre o pneu e o pavimento, fazendo com que o veículo perca aderência e dirigibilidade. Manifesta-se em pista molhada, sobretudo com chuva intensa, sulcos comprometidos ou velocidade excessiva. Sobre o fenômeno da aquaplanagem e a conduta adequada do condutor, assinale a alternativa correta:

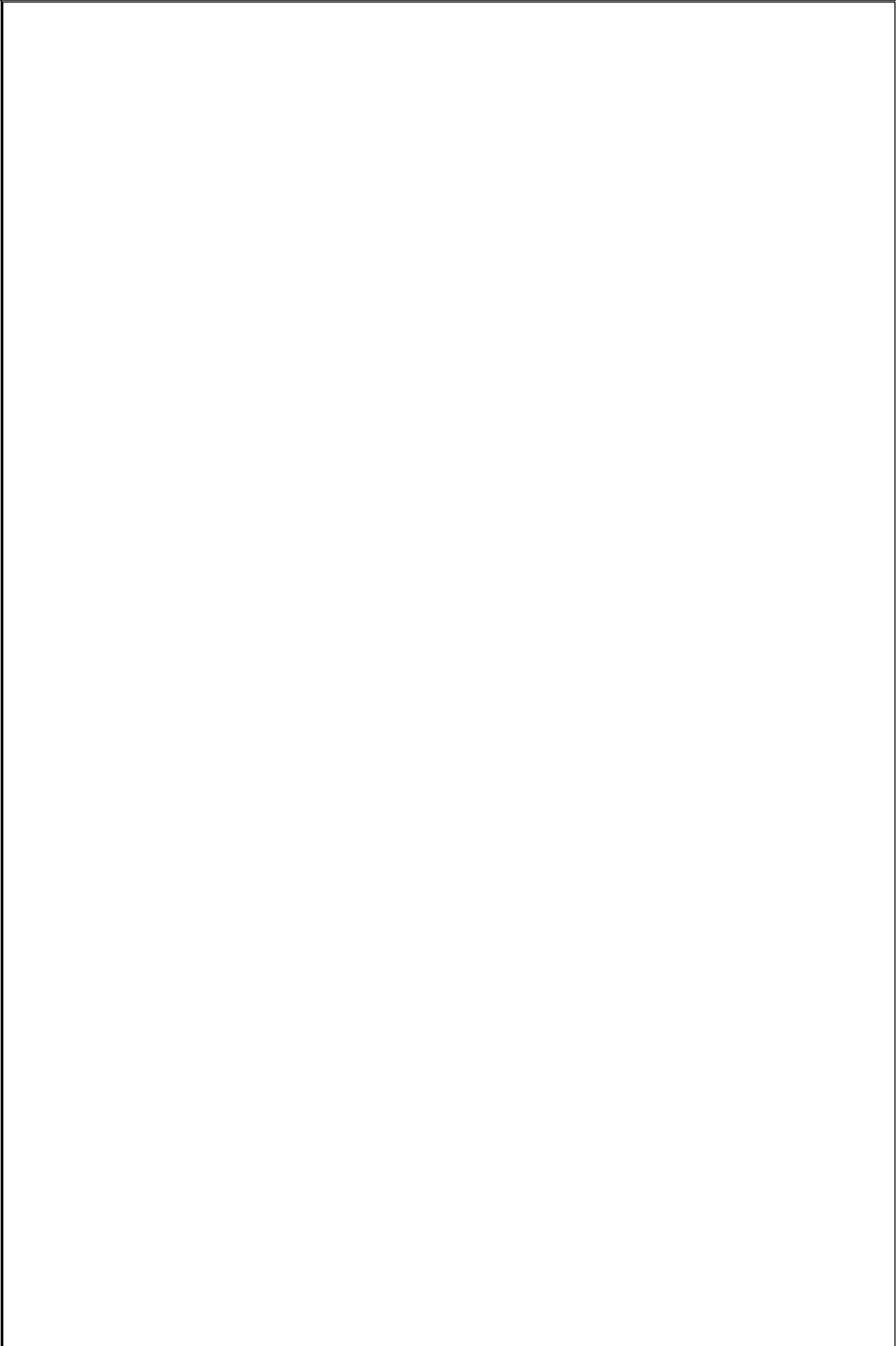
- (A) Ao perceber a aquaplanagem, o condutor deve frear com firmeza e girar o volante no sentido oposto, retomando rapidamente o controle do veículo.
- (B) Diante da aquaplanagem, o condutor deve tirar o pé do acelerador, manter o volante firme e evitar frenagens bruscas até recuperar a aderência.

- (C) A aquaplanagem somente ocorre em velocidades superiores a 150 km/h, sendo um fenômeno raro nas vias urbanas e rodovias de tráfego comum.
- (D) A aquaplanagem é mais frequente em pistas secas e ensolaradas, em razão da elevada temperatura do asfalto e da dilatação dos pneus.
- (E) Pneus carecas reduzem o risco de aquaplanagem, pois oferecem maior superfície de contato com o asfalto e melhor estabilidade em pista molhada.

Questão 40

O veículo automotor reúne sistemas integrados de propulsão, transmissão, frenagem, direção e suspensão interdependentes na operação do conjunto. O conhecimento básico desses sistemas auxilia o motorista na identificação precoce de falhas e na comunicação com a equipe de manutenção. Sobre o funcionamento dos sistemas básicos do veículo, assinale a alternativa correta:

- (A) O motor a combustão interna gera movimento ao converter a energia elétrica da bateria em energia mecânica, dispensando o uso de combustível durante o funcionamento contínuo do veículo em operação.
- (B) O sistema de transmissão controla a velocidade do veículo atuando diretamente sobre os freios das rodas, sem relação com a potência do motor ou com a seleção das marchas pelo condutor.
- (C) O sistema de direção transfere o combustível do tanque até o motor, garantindo a alimentação contínua das câmaras de combustão, sem qualquer relação com o esterçamento das rodas dianteiras.
- (D) A suspensão é o sistema responsável pela frenagem do veículo em situações de emergência, sendo composta por discos, pastilhas e cilindros hidráulicos acionados pelo pedal de freio do motorista.
- (E) O sistema de transmissão tem a função de transferir a potência gerada pelo motor para as rodas, sendo composto basicamente por embreagem (nos câmbios manuais), caixa de marchas, diferencial e semieixos.



RASCUNHO

1		6		11		16		21		26		31		36	
2		7		12		17		22		27		32		37	
3		8		13		18		23		28		33		38	
4		9		14		19		24		29		34		39	
5		10		15		20		25		30		35		40	



BOA PROVA!