

Prefeitura Municipal de Ipira

Concurso Público – 01/2026

CADERNO DE PROVA

Organizadora:



OPERADOR DE MÁQUINAS RODOVIÁRIAS

LEIA ATENTAMENTE AS INSTRUÇÕES:

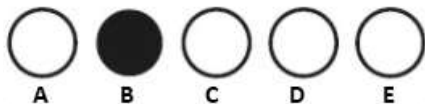
- Durante a realização da prova não será permitido ao candidato, sob pena de exclusão do Concurso Público:
 - a) Qualquer espécie de consulta bibliográfica, utilização de livros, manuais ou anotações;
 - b) Comunicação entre candidatos;
 - c) Uso de máquina calculadora;
 - d) Uso de relógio de qualquer tipo;
 - e) Agendas eletrônicas, telefones celulares, smartphones, MP3, notebook, palmtop, tablet, BIP, walkman, gravador ou qualquer outro receptor ou transmissor;
 - f) Uso de óculos escuros, bonés, protetores auriculares e outros acessórios similares;
 - g) Perturbar de qualquer modo a execução dos trabalhos;

- Todas as respostas do Caderno de Prova deverão ser transportadas para o Cartão Resposta;

- Não serão computadas as questões não assinaladas ou que contenham mais de uma resposta, ementa ou rasura;

- O gabarito da letra escolhida deve ser pintado de forma a completar todo o círculo. Exemplo:

Alternativas



- Para a realização da Prova Escrita, o candidato deverá utilizar caneta esferográfica de tubo transparente nas cores azul ou preta;
- Não é permitido ao candidato a permanência no local de prova como também de utilizar os banheiros após a realização da prova, na entrega do caderno de provas e gabarito, o candidato deverá retirar-se do local;

- Ao terminar a prova, o candidato entregará ao fiscal o Caderno de Prova e o Cartão Resposta devidamente preenchido e assinado;
- A Prova escrita terá duração 03h00min (três horas), incluindo o tempo para preenchimento do cartão resposta. A duração mínima para realização da prova é de 01 (uma) hora.
- A Prova será composta por 40 questões de múltipla escolha, sendo cada questão composta de 05 alternativas (a, b, c, d, e), possuindo somente uma alternativa correta;
- Verifique se o Caderno de Provas está completo, sem falhas de impressão e se a quantidade de questões está correta;
- Você deverá transcrever as respostas das questões para o Cartão-Resposta, que será o único documento válido para a correção das provas.
- O preenchimento do Cartão Resposta é de inteira responsabilidade do candidato e não será substituído em caso de erro do candidato.

BOA PROVA!

O texto seguinte servirá de base para responder às questões de 1 a 5.

A Copa do Mundo de 2026

A Copa do Mundo masculina de 2026 promete entrar para a história como a maior já realizada. Pela primeira vez, o torneio contará com quarenta e oito seleções, mais de cem partidas e jogos distribuídos entre Estados Unidos, México e Canadá.

O novo formato amplia bastante a competição. As seleções serão divididas em doze grupos, e, além dos dois primeiros colocados de cada chave, alguns terceiros colocados também avançarão para a fase eliminatória, tornando a disputa ainda mais longa e movimentada.

A abertura acontecerá no tradicional Estádio Azteca, no México, palco de momentos históricos do futebol mundial. Já a decisão será disputada em Nova Jersey, nos Estados Unidos. Ao longo do torneio, os jogos passarão por diversas cidades dos três países-sede, espalhadas por grandes distâncias e diferentes fusos horários.

O Brasil está no grupo C e enfrentará Marrocos, Haiti e Escócia na primeira fase. Mesmo após uma campanha irregular nas eliminatórias sul-americanas, a seleção brasileira continua sendo considerada uma das equipes capazes de lutar pelo título.

Entre os principais favoritos aparecem Espanha, Inglaterra, França e Argentina. A seleção espanhola chega embalada pelos bons resultados recentes e pelo destaque de uma geração jovem bastante elogiada. A Inglaterra mantém um elenco forte e competitivo, enquanto a França segue como uma das equipes mais talentosas do futebol mundial. Já a Argentina tenta defender o título conquistado na edição anterior.

Outras seleções também despertam expectativa. A Noruega vive um bom momento e pode surpreender, principalmente pelo desempenho ofensivo de sua equipe. Marrocos mantém crescimento constante no cenário internacional, enquanto Japão, Colômbia, Egito e Canadá aparecem como equipes capazes de fazer campanhas sólidas.

A edição de 2026 também terá estreantes. Países que nunca haviam participado do Mundial conseguiram classificação e viverão pela primeira vez a experiência de disputar a principal competição do futebol internacional.

Como os jogos acontecerão em diferentes regiões da América do Norte, os horários variarão bastante para o público de outros continentes. Em muitos países, algumas partidas serão transmitidas durante a madrugada.

Com mais seleções, mais cidades envolvidas e uma competição mais extensa, a Copa de 2026 reúne diferentes culturas, amplia o alcance do torneio e transforma o Mundial em um evento ainda maior do que nas edições anteriores.

<https://www.bbc.com/portuguese/articles/cx21n435wv2o>.adaptado.

Questão 01

O texto apresenta aspectos estruturais, esportivos e logísticos da Copa do Mundo de 2026, destacando mudanças no formato da competição e possíveis impactos provocados pela ampliação do torneio.

De acordo com o texto apresentado sobre a Copa do Mundo de 2026, assinale a alternativa correta.

- (A) A presença de seleções estreantes no Mundial é apresentada no texto como consequência da divisão do torneio em menos grupos na edição de 2026.
- (B) A escolha de cidades localizadas em diferentes regiões da América do Norte permitirá maior uniformidade nos horários das transmissões internacionais da competição.
- (C) As seleções consideradas favoritas aparecem no texto por já terem garantido melhores campanhas recentes do que todas as demais equipes participantes do torneio.
- (D) A ampliação do número de seleções participantes contribui para tornar a competição mais extensa e aumentar as possibilidades de classificação para a fase eliminatória.
- (E) O texto apresenta a seleção brasileira como principal favorita ao título devido à regularidade demonstrada durante as eliminatórias sul-americanas.

Questão 02

Países que nunca "havam participado" do Mundial conseguiram classificação e viverão pela primeira vez a experiência de disputar a principal competição do futebol internacional.

Analise se as afirmativas a seguir, sobre o uso dos tempos verbais, são falsas (F) ou verdadeiras (V).

(__) A locução verbal "havam participado" está conjugada no pretérito mais-que-perfeito composto do indicativo.

(__) No contexto da frase, a locução "havam participado" indica fato ocorrido antes da conquista da classificação mencionada no período.

(__) A locução verbal "havam participado" está conjugada no futuro do pretérito composto do indicativo, indicando possibilidade anterior a outro fato.

(__) A locução verbal "havam participado" está empregada no modo subjuntivo, pois expressa hipótese relacionada ao Mundial.

A sequência correta é, "de cima para baixo":

- (A) V, F, F, V.
- (B) F, V, V, F.
- (C) F, V, F, V.
- (D) V, F, V, F.
- (E) V, V, F, F.

Questão 03

Ao longo do torneio, os jogos passarão por diversas cidades dos três "países-sede", espalhadas por grandes distâncias e diferentes fusos horários.

Sobre a formação do substantivo destacado, assinale a alternativa correta.

- (A) O termo "países-sede" é formado por adjetivo e substantivo, pois "países" modifica o sentido principal do termo "sede".
- (B) O termo "países-sede" é formado por substantivo e advérbio, já que "sede" indica circunstância relacionada aos países citados, não sofrendo variação de número.
- (C) O termo "países-sede" é formado por substantivo e adjetivo, já que "sede" caracteriza os países mencionados no trecho.
- (D) O termo "países-sede" é formado por substantivo e pronome, pois "sede" retoma a ideia de localização atribuída aos países organizadores, tornando-se um pronome de lugar.
- (E) O termo "países-sede" é formado por substantivo e substantivo, estabelecendo relação de composição entre os elementos da palavra.

Questão 04

A Inglaterra mantém um elenco forte e competitivo, enquanto a França segue como uma das equipes mais talentosas do futebol mundial.

Sobre os artigos empregados na frase, assinale a alternativa correta.

- (A) Os termos "A", "um" e "uma" exercem função de artigos, enquanto "das" e "do" atuam como preposições simples na construção da frase.
- (B) Os termos "A", "um" e "uma" exercem função de artigos na construção do período, sendo um artigo definido e dois artigos indefinidos.
- (C) Os termos "das" e "do" exercem função de artigos simples independentes na frase apresentada, concordando com seus respectivos substantivos.
- (D) O termo "uma" exerce função de numeral, indicando quantidade exata de equipes mencionadas na frase.
- (E) O termo "A" foi empregado como artigo definido antes de "Inglaterra", enquanto "uma" funciona como pronome indefinido na expressão "uma das equipes".

Questão 05

Com mais seleções, mais cidades envolvidas e uma competição mais extensa, a Copa de 2026 reúne diferentes culturas, amplia o alcance do torneio e transforma o Mundial em um evento ainda maior do que nas edições anteriores.

Sobre o significado de palavras e expressões empregadas no trecho, analise as assertivas a seguir:

I.No contexto da frase, o verbo "amplia" apresenta

sentido de expandir ou aumentar.

II.A expressão "alcance do torneio" relaciona-se à dimensão e à capacidade de o evento atingir públicos e regiões diferentes.

III.O termo "envolvidas" foi empregado com sentido de confundidas ou desorganizadas no contexto do período.

IV.A expressão "evento ainda maior" refere-se apenas ao aumento físico dos estádios utilizados durante a competição.

Assinale a alternativa correta.

- (A) Apenas I, II e III estão corretas.
- (B) Apenas II e IV estão corretas.
- (C) Apenas I e II estão corretas.
- (D) Apenas I e III estão corretas.
- (E) Apenas I, II e IV estão corretas.

Raciocínio Lógico

Questão 06

Um veículo a serviço da prefeitura faz, em média, 8 km com cada litro de combustível. No fim do mês, Seu José verificou que o veículo havia consumido 45 litros nos deslocamentos urbanos e 30 litros em viagens rurais.

Quantos quilômetros, ao todo, o veículo rodou no mês?

- (A) 720 km.
- (B) 360 km.
- (C) 480 km.
- (D) 540 km.
- (E) 600 km.

Questão 07

Seu Antônio começou a jornada do dia com 87.450 km marcados no hodômetro do veículo. Pela manhã, percorreu 145 km levando materiais para uma obra. À tarde, voltou ao pátio rodando mais 87 km e, no final do expediente, ainda fez uma viagem extra de 56 km para entregar documentos. Qual será a marcação do hodômetro ao final do expediente de seu Antônio?

- (A) 87.738 km.
- (B) 87.682 km.
- (C) 87.695 km.
- (D) 87.750 km.
- (E) 87.720 km.

Questão 08

No pátio da prefeitura, três veículos passam por revisão em períodos diferentes: o caminhão a cada 12 dias, o trator a cada 18 dias e a retroescavadeira a cada 24 dias. Hoje, os três passaram juntos pela manutenção.

Daqui a quantos dias os três veículos voltarão a ter manutenção no mesmo dia?

- (A) 36 dias.
- (B) 90 dias.
- (C) 72 dias.
- (D) 48 dias.
- (E) 60 dias.

Questão 09

Seu Pedro foi ao posto e abasteceu o veículo com 35 litros de combustível, ao preço de R\$ 6,15 o litro. Também aproveitou para colocar R\$ 25,00 em produto para o motor (aditivo). Ele pagou tudo com duas notas de R\$ 200,00.

Quanto Seu Pedro recebeu de troco?

- (A) R\$ 165,00.
- (B) R\$ 134,75.
- (C) R\$ 175,25.
- (D) R\$ 184,75.
- (E) R\$ 159,75.

Questão 10

Uma máquina, trabalhando 4 horas seguidas, consegue nivelar 200 metros de uma estrada. Em determinada obra, o operador precisa nivelar um trecho de 750 metros, mantendo o mesmo ritmo de trabalho.

Quantas horas serão necessárias para concluir esse serviço?

- (A) 12 horas.
- (B) 18 horas.
- (C) 20 horas.
- (D) 15 horas.
- (E) 10 horas.

Conhecimentos Gerais

Questão 11

A economia de Ipira-SC é predominantemente baseada na produção agrícola e na pecuária, sendo que os produtos coloniais dos agricultores ipirenses contam com um espaço próprio para comercialização, administrado pela associação dos próprios produtores. Considerando o cenário econômico do município, assinale a alternativa que indica o local destinado à venda dos produtos coloniais produzidos pelos agricultores de Ipira-SC.

- (A) Pavilhão da Agricultura Familiar.
- (B) Casa Colonial.
- (C) Mercado Municipal.
- (D) Cooperativa do Rio do Peixe.
- (E) Feira Livre dos Pioneiros.

Questão 12

O nome de muitos municípios brasileiros tem origem na língua tupi-guarani e revela traços do ambiente natural

onde foram fundados. No caso de Ipira-SC, escolhido em 1925, o significado guarda relação direta com elementos da paisagem local. Com base no significado da palavra "Ipira" na língua tupi-guarani, assinale a alternativa correta.

- (A) Água e peixe.
- (B) Terra fértil.
- (C) Vale verde.
- (D) Rio das pedras.
- (E) Lugar alto.

Questão 13

O Brasil sediou, em novembro de 2025, a 30ª Conferência das Nações Unidas sobre Mudanças Climáticas, evento de grande relevância internacional que reuniu líderes de diversos países para discutir compromissos relacionados à preservação ambiental e ao enfrentamento das mudanças climáticas. Considerando o evento mencionado, assinale a alternativa que indica corretamente a cidade brasileira que sediou a COP30.

- (A) Rio de Janeiro.
- (B) São Paulo.
- (C) Manaus.
- (D) Brasília.
- (E) Belém.

Questão 14

Ipira-SC passou por sucessivas mudanças de vinculação administrativa antes de conquistar sua autonomia. Após pertencer a Cruzeiro (hoje Joaçaba), Concórdia, Campos Novos e Piratuba, o município foi finalmente criado por meio da Lei Estadual nº 888. Considerando os fatos históricos relacionados à emancipação política do Município de Ipira/SC, assinale a alternativa que indica corretamente o ano em que o município foi criado:

- (A) 1963.
- (B) 1924.
- (C) 1938.
- (D) 1962.
- (E) 1949.

Questão 15

Santa Catarina ocupa posição estratégica no sul do Brasil, sendo o menor estado da Região Sul em extensão territorial. O estado é dividido em oito principais regiões e mantém fronteiras com outras unidades da federação, com o oceano e com país vizinho. Considerando os limites geográficos do Estado de Santa Catarina, assinale a alternativa que indica corretamente o país com o qual o estado faz fronteira.

- (A) Uruguai.
- (B) Paraguai.

- (C) Argentina.
- (D) Bolívia.
- (E) Chile.

Conhecimentos Específicos

Questão 16

A compreensão do princípio de funcionamento do motor instalado nas máquinas rodoviárias é parte do conhecimento básico exigido do operador, tanto para a operação adequada quanto para o reconhecimento de sintomas de falha que indiquem necessidade de manutenção. Sobre o funcionamento do motor das máquinas pesadas utilizadas em obras viárias, indique a alternativa correta:

- (A) O motor a combustão converte diretamente energia elétrica em energia mecânica, dispensando o emprego de combustível líquido durante a operação.
- (B) O motor predominante em máquinas pesadas opera em ciclo Otto de dois tempos a gasolina, com altas rotações típicas de equipamentos compactos.
- (C) O motor diesel realiza a ignição da mistura ar-combustível por meio de vela centelhadora, à semelhança dos motores empregados em veículos leves a gasolina.
- (D) O ciclo do motor diesel compreende dois estágios principais, ignição e escape, sem necessidade de fases distintas de admissão e compressão.
- (E) O motor diesel de quatro tempos cumpre os estágios de admissão, compressão, combustão e escape, com ignição por compressão do ar.

Questão 17

O boletim diário de operação (diário de bordo) é um documento utilizado no controle de máquinas rodoviárias. Com base nas boas práticas de gestão de frota municipal, assinale a alternativa que apresenta corretamente as informações que devem constar nesse documento:

- (A) Identificação da máquina e do operador, quilometragem ou horímetro inicial e final, serviços executados, ocorrências e anomalias identificadas durante a operação, e abastecimentos realizados.
- (B) O roteiro percorrido pela máquina e os nomes das ruas atendidas, sem necessidade de identificar o operador ou registrar ocorrências mecânicas.
- (C) Somente o registro do horímetro final ao término da jornada, pois os demais dados são de responsabilidade exclusiva do setor de manutenção.
- (D) O nome do responsável pelo combustível e o tipo de óleo utilizado na última troca, informações suficientes para o controle da frota.
- (E) Identificação do operador e o total de horas trabalhadas, sendo dispensando o registro de serviços e ocorrências por se tratarem de informações sigilosas da administração da empresa.

Questão 18

No processo de contratação de novo operador para a frota municipal, a Administração precisa definir a categoria mínima de habilitação compatível com a condução de retroescavadeira de grande porte sobre rodas em deslocamentos por via pública, considerando o porte do equipamento e o regime do Código de Trânsito Brasileiro. Conforme o Código de Trânsito Brasileiro (CTB), a categoria mínima exigida é:

- (A) D, prevista para a condução de veículos automotores destinados ao transporte coletivo de passageiros, conforme CTB.
- (B) B, suficiente para a condução de veículos automotores de acordo com CTB de uso profissional, incluídos os equipamentos pesados de serviço público.
- (C) A, que habilita a luz do CTB à condução de veículos motorizados, independentemente do peso bruto total e da finalidade.
- (D) E, requerida indistintamente para a operação de quaisquer máquinas autopropulsadas em deslocamento por via pública, nos termos do CTB.
- (E) C, pois o CTB exige, para a condução de retroescavadeira em via pública, habilitação nas categorias C, D ou E, sendo a categoria C a mínima exigida.

Questão 19

Em relação ao uso de Equipamentos de Proteção Individual (EPI) na rotina do operador de máquinas rodoviárias, julgue as afirmativas que seguem como verdadeiras (V) ou falsas (F):

(__) Botas com biqueira de aço protegem os pés contra impactos e queda de objetos, integrando o conjunto básico de EPI da função.

(__) O capacete de segurança deve ser utilizado apenas em frentes de obra com operação simultânea de cargas suspensas próximas ao operador.

(__) Protetores auriculares contribuem para a prevenção da perda auditiva induzida pela exposição prolongada ao ruído do equipamento.

(__) O colete refletivo torna-se dispensável quando a máquina dispõe de sinalização luminosa rotativa funcionando adequadamente.

Marque a alternativa que apresenta a sequência correta de cima para baixo:

- (A) V, F, F, V.
- (B) V, F, V, F.
- (C) F, V, V, F.
- (D) F, F, V, V.
- (E) V, V, F, F.

Questão 20

Durante a execução de serviço em encosta de estrada

vicinal, o operador percebe, ao longo da tarde, alteração nas condições do entorno: o céu escurece, há ruído de trovões a distancia é o terreno do trecho remanescente já apresentava umidade elevada desde a véspera. O cronograma da frente é apertado. Considerando o conjunto de condições adversas presentes nesse cenário, qual e a conduta tecnicamente correta?

- (A) Prosseguir com o cronograma de obra independentemente da intensidade do evento climático, a fim de evitar atrasos na conclusão do trecho.
- (B) Acionar o farol alto do equipamento como medida suficiente para compensar a redução de visibilidade e dar prosseguimento a operação em ritmo habitual.
- (C) Buscar abrigo dentro da cabine do equipamento durante a tempestade, mantendo o serviço em execução enquanto durar a precipitação.
- (D) Reduzir o ritmo da operação e, diante do agravamento das condições, interromper o serviço e conduzir o equipamento a local seguro.
- (E) Confiar na tração diferenciada dos pneus ou nas esteiras do equipamento, dispensando preocupação adicional em terrenos saturados ou alagados.

Questão 21

Durante a operação de uma motoniveladora em serviço de parolamento, o operador percebe um barulho metálico incomum proveniente do sistema de tração. Qual deve ser a atitude correta do operador nessa situação?

- (A) Continuar a operação em velocidade reduzida, monitorando o barulho até o final do turno para não prejudicar o prazo da obra.
- (B) Aumentar a velocidade para verificar se o barulho desaparece com o aquecimento do sistema de tração.
- (C) Ignorar o barulho caso ele não venha acompanhado de fumaça ou odor, pois ruídos metálicos são normais em máquinas pesadas.
- (D) Interromper a operação imediatamente, acionar o freio de estacionamento, desligar o motor e comunicar a ocorrência ao responsável técnico para que a manutenção seja realizada.
- (E) Solicitar ao ajudante que investigue a origem do barulho enquanto a máquina permanece em operação.

Questão 22

Após o turno, uma das máquinas pesadas da frota é encaminhada à oficina para reparo no sistema elétrico de iluminação. O eletricitista pede ao operador para preparar a máquina conforme o protocolo de segurança aplicável a esse tipo de intervenção antes do início do serviço. Considerando as boas práticas de segurança aplicáveis ao sistema elétrico de máquinas pesadas, assinale a alternativa correta:

- (A) O polo positivo é desconectado antes do negativo, ordem que mantém a estabilidade dos componentes eletrônicos de comando durante a intervenção.
- (B) Os reparos elétricos podem ser executados com a chave geral acionada, desde que o operador utilize luvas de couro de uso geral durante o serviço.
- (C) A chave geral é desligada e o polo negativo da bateria é desconectado antes do positivo, prevenindo curto-circuito durante a intervenção.
- (D) A bateria, por armazenar baixa corrente quando comparada à rede da máquina, dispensa cuidados específicos durante intervenções elétricas no equipamento.
- (E) A conexão e desconexão de fios é executada com a máquina em funcionamento, prática que facilita a verificação do estado dos circuitos por meio dos próprios indicadores do painel.

Questão 23

Considerando os princípios constitucionais aplicáveis a conduta do servidor público e as boas práticas de convivência no canteiro, julgue as afirmativas como V quando verdadeiras ou F quando falsa:

(__) A cordialidade no trato com colegas, encarregados e munícipes integra a postura profissional esperada do servidor.

(__) A cooperação com a equipe contribui para a produtividade e o clima de trabalho no canteiro.

(__) As divergências técnicas legitimam discussões em tom acentuado na frente de serviço, diante da equipe.

(__) O atendimento a munícipes que se aproximam da frente de obra cabe privativamente aos servidores administrativos.

Marque a alternativa que apresenta a sequencia correta de cima para baixo:

- (A) V, V, F, F.
- (B) V, F, F, V.
- (C) V, F, V, F.
- (D) V, V, V, F.
- (E) F, V, V, F.

Questão 24

Designado para regularizar o leito carroçável de uma estrada vicinal de aproximadamente três quilômetros, o operador conduz a motoniveladora em uma frente de serviço com solo de textura variada, trechos arenosos próximos ao corte inicial e trechos argilosos no terço final. Durante a operação, percebe que o avanço da máquina exige ajustes contínuos na lâmina, no ângulo de ataque e na velocidade de deslocamento para manter a uniformidade do greide. A respeito da técnica adequada de operação nesse cenário, é correto afirmar que:

- (A) A inclinação da lâmina pouco interfere no resultado, podendo ser fixada num único ângulo durante toda a extensão do serviço para padronizar a operação.
- (B) A produtividade é privilegiada quando a motoniveladora trabalha em rotação máxima, independentemente do tipo de solo encontrado no trecho.
- (C) A marcação prévia do greide é prescindível em estradas vicinais, cabendo ao operador definir visualmente os pontos de corte e aterro ao longo do percurso.
- (D) O ângulo da lâmina é ajustado conforme a resistência do material, mantida velocidade moderada e constante para preservar a uniformidade do corte.
- (E) Pequenas manobras laterais bruscas durante o nivelamento auxiliam a evidenciar as irregularidades do solo, facilitando o trabalho subsequente.

Questão 25

Na operação de uma pá carregadeira em obra de movimentação de solo, o operador observa que o pedal de freio está cedendo mais que de costume sob a pressão do pé. O turno ainda tem cerca de quatro horas de jornada programadas, o cronograma do trecho está apertado e não há equipamento reserva imediatamente disponível na frente. Diante do quadro descrito, a conduta tecnicamente correta consiste em:

- (A) Interromper a operação, sinalizar o equipamento e comunicar a chefia para encaminhamento da máquina ao setor de manutenção.
- (B) Concluir a tarefa do dia e registrar a anomalia no boletim apenas ao final do turno, deixando a manutenção para a programação da semana seguinte.
- (C) Postergar o reparo para a próxima revisão preventiva programada, ainda que esta esteja prevista para algumas semanas adiante.
- (D) Prosseguir com a operação até o fim do expediente, reduzindo a velocidade de trabalho como forma de compensar a perda de eficiência do freio.
- (E) Realizar ajuste manual do pedal com ferramenta de mão na própria frente de serviço, mantendo o cronograma e dispensando o registro da ocorrência.

Questão 26

A política de manutenção da frota de máquinas rodoviárias de um município combina intervenções programadas e intervenções derivadas de falhas em operação. A modalidade que se enquadra na última categoria, atuação posterior a ocorrência do defeito, apresenta perfil técnico e econômico distinto da manutenção preventiva. A respeito da manutenção corretiva, marque a alternativa correta:

- (A) A manutenção corretiva aplica-se exclusivamente a equipamentos novos, ainda dentro do período de garantia contratual, sem custo direto a Administração.
- (B) A manutenção corretiva não interfere no funcionamento do equipamento, configurando intervenção de finalidade estética e preservação visual do bem patrimonial.
- (C) A manutenção corretiva antecipa-se a ocorrência da falha, seguindo periodicidade fixada pelo fabricante e registrada no plano de manutenção da frota.
- (D) O custo da manutenção corretiva é inferior ao da manutenção preventiva, razão pela qual constitui modalidade preferencial nas políticas atuais de gestão de frota.
- (E) A manutenção corretiva é executada após a ocorrência da falha, com custo e tempo de indisponibilidade tipicamente superiores aos da preventiva.

Questão 27

Em prefeituras de pequeno porte, é comum que o mesmo operador conduza, alternadamente, máquinas rodoviárias e tratores agrícolas, estes últimos empregados em roçada, preparo de solo e tração de carretas. Sobre a operação segura de tratores agrícolas nesse contexto, marque a alternativa correta:

- (A) A verificação prévia da fixação dos implementos não integra a rotina pré-operacional, ficando a critério do operador.
- (B) O operador faz uso do cinto de segurança, ajusta a velocidade a carga tracionada e ao terreno e não permite o transporte de pessoas sobre para-lamas ou implementos.
- (C) O transporte de passageiros sobre paralamas é prática tradicional do meio rural e admite-se na operação de tratores conduzidos por servidor público.
- (D) A tração de carreta agrícola é compatível com velocidades elevadas, inclusive em descidas íngremes, dada a estabilidade do conjunto trator e implemento.
- (E) O cinto de segurança é dispensável em tratores agrícolas, em razão das baixas velocidades operacionais e do regime de uso em campo aberto.

Questão 28

Em obra de drenagem urbana, o operador de pá carregadeira recebe a tarefa de carregar caminhões basculantes com terra escavada para destinação em bota-fora. A frente de carregamento dispõe de três caminhões de modelos distintos, e o ciclo previsto exige rotatividade rápida entre os veículos para acompanhar a velocidade da escavação. Sobre a técnica correta de carregamento nessa situação, indique a alternativa adequada:

- (A) O material pode ser depositado preferencialmente em um dos lados da caçamba, técnica que facilita o basculamento no ponto de descarga.
- (B) A concha trabalha acima da capacidade nominal sempre que houver pressão por agilidade na frente de carregamento, contornando-se assim eventuais atrasos do cronograma.
- (C) A concha é preenchida conforme a capacidade nominal e a carga útil do caminhão, com material distribuído de forma equilibrada na caçamba.
- (D) O controle do peso máximo do caminhão cabe exclusivamente à balança de saída do canteiro, dispensando ajustes durante o carregamento.
- (E) A distribuição da carga na caçamba é atribuição do motorista do caminhão, não cabendo ao operador da carregadeira qualquer preocupação com a forma de deposição.

Questão 29

Um operador de máquinas da Secretaria Municipal de Obras recebeu a ordem de serviço para executar a terraplanagem de uma via vicinal de terra localizada em área rural do município. Ao iniciar os trabalhos com o patrol (motoniveladora), o operador identificou que o trecho apresentava material de 1ª categoria (solo mole) em alguns pontos e material de 2ª categoria (solo com pedregulhos) em outros. Considerando as boas práticas de operação e a segurança na execução dos serviços de terraplanagem no âmbito do serviço público, é correto afirmar que:

- (A) O operador deve acionar o escarificador (scarifier) para desagregar o material de 2ª categoria antes do corte com a lâmina, ajustando a velocidade e o ângulo de ataque conforme a resistência do solo em cada trecho.
- (B) A presença de pedregulhos no trecho caracteriza automaticamente material de 3ª categoria, o que impede a continuidade dos serviços de terraplanagem com motoniveladora, exigindo substituição imediata da máquina por escavadeira.
- (C) O operador deve utilizar a mesma regulagem de lâmina e a mesma velocidade de deslocamento para ambos os tipos de material, pois a padronização dos procedimentos garante maior produtividade na obra pública.
- (D) Ao encontrar material de 2ª categoria, o operador deve aumentar a velocidade de trabalho da máquina para que o impacto do deslocamento auxilie na quebra dos pedregulhos, dispensando o uso de escarificador.
- (E) Para garantir a isonomia no serviço público, o operador deve aguardar que todos os trechos do leito da via sejam classificados por engenheiro antes de iniciar qualquer movimentação de terra, independentemente das condições observadas em campo.

Questão 30

Em obra de tapa-buracos executada em via residencial, um morador da rua se aproxima do operador durante uma pausa breve do serviço para manifestar reclamação a respeito da execução da obra naquele trecho. Diante dessa situação, a conduta apropriada do operador, considerando os princípios que regem o exercício da função pública, consiste em:

- (A) Ignorar a presença do munícipe e retornar imediatamente ao serviço, sob o entendimento de que o atendimento ao público escapa as atribuições do operador.
- (B) Responder de forma ríspida para desencorajar futuras manifestações do munícipe sobre a obra durante o restante da execução do trecho.
- (C) Suspender a execução do serviço e retirar-se do local até que o munícipe se afaste, evitando ampliação do conflito durante a jornada.
- (D) Escutar a reclamação com cordialidade e orientar o munícipe sobre o canal próprio para o registro formal da manifestação.
- (E) Discutir com o município em tom equivalente ao da abordagem, defendendo enfaticamente a importância do serviço público em execução naquele momento.

Questão 31

O Código de Trânsito Brasileiro (CTB) estabelece um sistema de classificação das infrações de trânsito conforme a gravidade da conduta, atribuindo a cada categoria pontuação correspondente no prontuário do condutor. À luz do CTB, assinale a alternativa correta sobre a classificação das infrações e a respectiva pontuação:

- (A) A pontuação aplicada ao prontuário é uniforme, atribuindo-se valor único a todas as infrações de trânsito, independentemente da classificação prevista em lei.
- (B) As infrações gravíssimas correspondem a 10 pontos no prontuário do condutor.
- (C) As infrações se organizam em duas categorias, leves e graves, com pontuação unificada de 5 pontos para ambas.
- (D) A pontuação por infração só é lançada no prontuário após o pagamento da respectiva multa pelo motorista autuado.
- (E) As infrações distribuem-se em quatro classes, leves, médias, graves e gravíssimas, com atribuição de 3, 4, 5 e 7 pontos, respectivamente, ao prontuário do condutor.

Questão 32

De acordo com o Código de Trânsito Brasileiro (CTB), as placas de regulamentação têm como finalidade:

- (A) Delimitar as faixas de domínio das rodovias federais e estaduais, indicando as áreas de preservação ambiental adjacentes à pista.
- (B) Fornecer informações turísticas e de serviços disponíveis ao longo da rodovia, sem caráter de obrigatoriedade.
- (C) Informar aos usuários as obrigações, proibições e restrições no uso das vias, impondo condições especiais de trânsito que devem ser obedecidas sob pena de infração.
- (D) Indicar ao motorista as características físicas da via, como distâncias, localidades e pontos de referência para orientação dos usuários.
- (E) Alertar os condutores sobre situações de perigo potencial na via, como curvas acentuadas, cruzamentos e trechos com obras.

Questão 33

Em obra urbana de assentamento de meios-fios, o operador da retroescavadeira precisa reposicionar o equipamento em marcha à ré para alcançar a próxima etapa do serviço. O entorno apresenta as condições típicas de uma frente de obra em via residencial em horário comercial. Considerando as limitações de visibilidade típicas da operação em marcha à ré e os pontos cegos do equipamento, qual conduta o operador deve adotar?

- (A) Solicitar verbalmente que os pedestres se afastem da área e prosseguir com a manobra na velocidade normal de operação, mantendo o cronograma.
- (B) Acelerar a manobra para reduzir o tempo total de exposição do equipamento à movimentação de pedestres na faixa de circulação adjacente.
- (C) Confiar exclusivamente no alarme sonoro de marcha à ré, prosseguindo com a manobra em velocidade habitual e contando com a percepção dos pedestres do entorno.
- (D) Executar a manobra orientando-se apenas pelos retrovisores, ainda que estes apresentem ângulos limitados em relação à zona traseira da máquina.
- (E) Acionar a sirene de ré, reduzir a velocidade e solicitar o auxílio de sinalizador posicionado fora do ângulo cego do equipamento.

Questão 34

No exercício da função, o operador de máquinas pesadas conduz o equipamento em vias urbanas e rurais sujeitas a fluxo compartilhado com outros veículos, ciclistas e pedestres. Considerando os bons princípios nessa situação, assinale a alternativa que melhor expressa a aplicação correta da direção defensiva na operação de máquinas pesadas:

- (A) A confiança nos demais usuários da via constitui base da direção defensiva, partindo-se do pressuposto de que pedestres e motoristas respeitarão a sinalização.

- (B) A postura preventiva se manifesta na resposta imediata ao erro do outro condutor, dispensando-se antecipações que poderiam tornar o trabalho mais lento.
- (C) A prioridade no deslocamento é a otimização do tempo do trajeto, encurtando-se o ciclo de obra mesmo quando exige manobras em velocidade superior à média.
- (D) A atenção é dosada conforme o fluxo da via, reduzindo-se em ambientes movimentados em que a quantidade de estímulos visuais tende a dispersar o operador.
- (E) O condutor mantém vigilância contínua do entorno, antecipa o comportamento provável de pedestres e demais veículos e adota margens de segurança que absorvam eventuais falhas alheias.

Questão 35

A manutenção preventiva de máquinas rodoviárias compõe-se de rotinas técnicas voltadas à preservação da disponibilidade operacional do equipamento e à redução de falhas durante a execução dos serviços. Acerca dessa modalidade de manutenção, analise as assertivas:

I.A lubrificação periódica de pinos, articulações e graxeiros reduz o atrito entre componentes móveis e prolonga sua vida útil.

II.A substituição de filtros de ar, óleo e combustível observa os intervalos definidos no manual do fabricante do equipamento.

III.A verificação diária dos níveis de fluidos, óleo do motor, óleo hidráulico e líquido de arrefecimento, integra as atribuições rotineiras do operador.

IV.A manutenção preventiva é atribuição privativa do mecânico, restando ao operador apenas a condução do equipamento.

Marque a alternativa correta:

- (A) I e II, apenas.
- (B) III e IV, apenas.
- (C) IV, apenas.
- (D) I, II, III e IV.
- (E) I, II e III, apenas.

Questão 36

Na movimentação de material em uma frente de obra, o operador da pá carregadeira percebe que os braços do equipamento passam a responder com lentidão e pequenos solavancos, ainda que o motor permaneça em rotação habitual. Ao descer da máquina para checar o entorno, observa também alteração visual no piso sob o equipamento, próxima ao trem de rolamento. Diante do conjunto de sintomas observados, a hipótese técnica mais consistente e a conduta apropriada são:

- (A) A baixa resposta deriva de irregularidade no sistema de alimentação de combustível, afetando indiretamente o desempenho dos atuadores hidráulicos.
- (B) Há indícios de vazamento no circuito hidráulico, devendo o operador interromper o serviço e comunicar o setor de manutenção para diagnóstico.
- (C) O comportamento é esperado quando o motor opera em rotação reduzida, recomendando-se elevar o regime de trabalho até a estabilização dos movimentos da lança.
- (D) Os solavancos são típicos da fase inicial de aquecimento da máquina e se corrigem espontaneamente após alguns minutos de operação continuada.
- (E) O quadro descrito decorre de falha exclusivamente elétrica, sem relação com o sistema hidráulico, devendo o operador prosseguir com cautela até o fim do turno.

Questão 37

Em frente de obra de manutenção em via pública, o operador conduz a motoniveladora em um trecho de fluxo intenso, com convivência simultânea de veículos leves e pedestres no entorno imediato. Antes do início do serviço, a equipe organiza o canteiro conforme as diretrizes do executor da obra. A respeito da sinalização adequada em frentes de obra dessa natureza, marque a alternativa correta:

- (A) A sinalização da frente de obra é atribuição privativa do órgão policial de trânsito, cabendo ao operador concentrar-se no serviço.
- (B) A sirene luminosa rotativa do equipamento substitui adequadamente placas, cones e demais dispositivos previstos para a sinalização da via.
- (C) Emprega-se conjunto de cones, placas de advertência e, conforme a complexidade do trecho, sinaleiros posicionados com antecedência ao ponto de intervenção.
- (D) A sinalização viária de obras passa a ser exigível apenas em serviços executados no período noturno, dispensada nas frentes diurnas.
- (E) A presença de sinaleiros é incompatível com a operação de máquinas pesadas, pois interfere no campo de visão do condutor.

Questão 38

Ao encerrar o turno de trabalho em uma frente de obra com terreno argiloso e umidade elevada, o operador estaciona o equipamento no pátio do setor e prepara as atividades de fim de jornada. Entre as rotinas previstas, encontra-se a limpeza geral da máquina. Sobre a limpeza e conservação do equipamento ao final do turno, indique a alternativa correta:

- (A) A limpeza periódica é executada em ciclos mensais, ainda que o equipamento opere em ambientes com presença constante de lama e poeira.

- (B) A conservação do equipamento integra atribuição privativa da equipe de manutenção, ficando o operador desobrigado dessa atividade ao fim do turno.
- (C) A remoção de barro e resíduos ao final do turno permite identificar vazamentos, trincas e desgastes que ficariam ocultos sob a sujeira.
- (D) Os resíduos de óleo e graxa acumulados nas articulações são mantidos, pois funcionam como camada de proteção natural contra a corrosão dos componentes.
- (E) A aplicação direta de jato de água em alta pressão sobre componentes elétricos e eletrônicos é o método recomendado por garantir limpeza profunda do equipamento.

Questão 39

Ao final de uma jornada de trabalho com um trator de esteiras, o operador precisa estacionar e desligar o equipamento adequadamente. Qual é a sequência correta de procedimentos para garantir a segurança e a preservação da máquina?

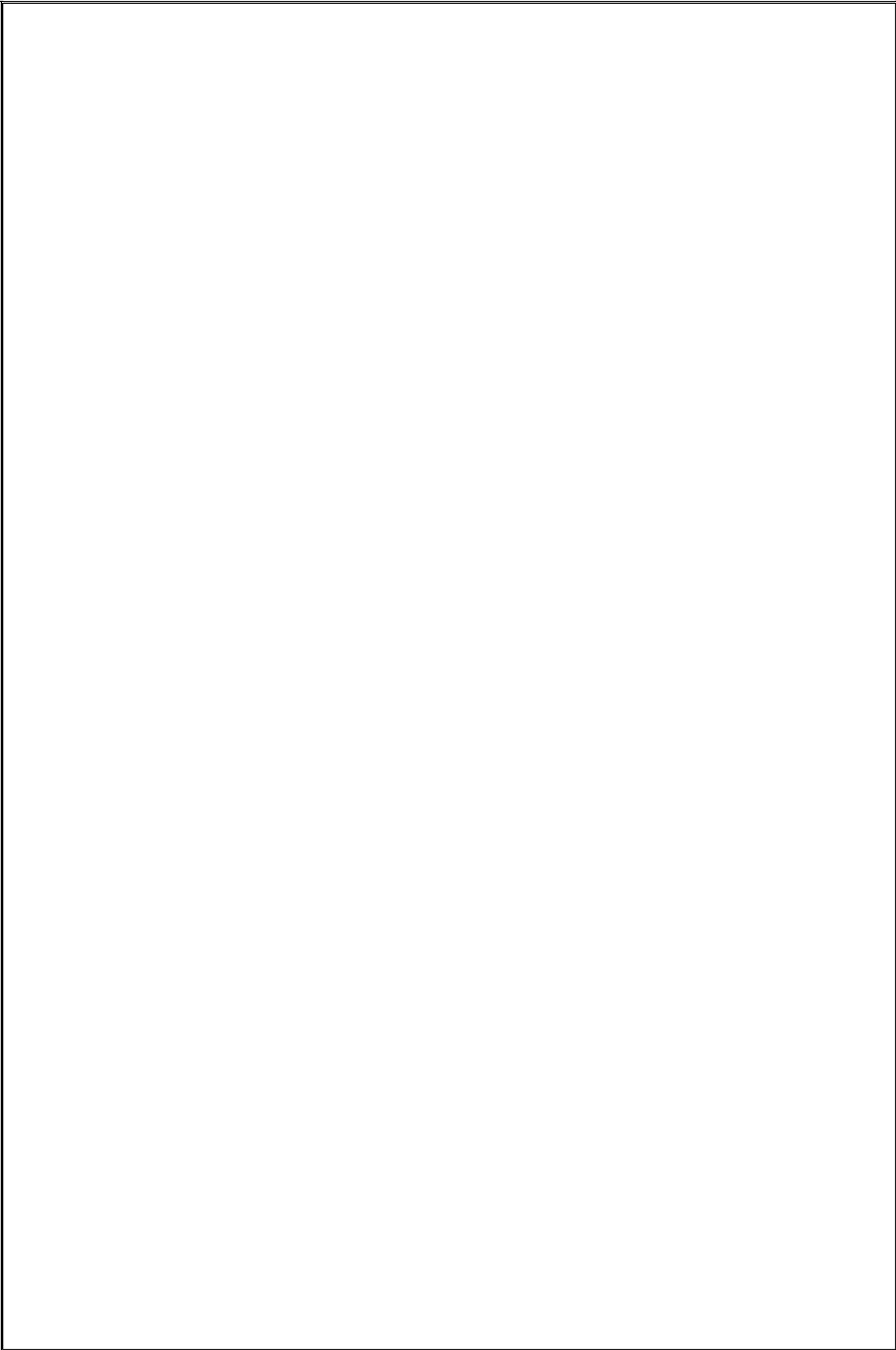
- (A) Estacionar em qualquer local disponível, manter os implementos elevados para facilitar a partida no dia seguinte, desligar o motor diretamente na posição de trabalho, colocar calços para proteger no caso de falha dos freios de estacionamento.
- (B) Estacionar em declive para facilitar a drenagem de combustível e desligar o motor sem período de resfriamento para economizar tempo, levantar todos os implementos para proteger de qualquer tipo de movimentações.
- (C) Acionar o freio de serviço, desligar o motor com carga plena e deixar os implementos elevados como procedimento padrão de segurança, manter em local íngreme para facilitar a partida no dia seguinte.
- (D) Posicionar a máquina em terreno plano e firme, baixar todos os implementos ao solo, engrenar a marcha de estacionamento, acionar o freio de estacionamento, deixar o motor em marcha lenta por alguns minutos para resfriamento desligar o motor e retirar a chave.
- (E) Desligar o motor imediatamente após chegar ao local de estacionamento, sem necessidade de período de resfriamento, pois os motores modernos não exigem essa etapa, colocar em local coberto para proteger o equipamento de oxidações e ferrugem.

Questão 40

Em uma frente de obra municipal, o operador recebe a retroescavadeira no início do turno e, seguindo a rotina do setor, percorre o equipamento a pé antes de dar a partida: observa o nível de óleo do motor e do sistema hidráulico, verifica vazamentos sob a máquina, examina pneus, mangueiras e a sinalização, e anota cada constatação no boletim diário entregue ao supervisor ao fim do expediente. Ao iniciar a verificação, identifica uma mangueira hidráulica ressecada e com início de trinca.

Considerando os procedimentos práticos de operação e controle operacional aplicáveis às máquinas rodoviárias, a conduta correta do operador diante do que foi descrito é:

- (A) Concluir a verificação e deixar para anotar a anomalia no boletim somente ao final do expediente, mantendo a máquina em operação durante todo o turno.
- (B) Substituir a mangueira por conta própria, com peça avulsa disponível no canteiro, sem registrar a ocorrência nem comunicar a chefia do setor.
- (C) Desconsiderar o achado por se tratar de inspeção de rotina, cujo preenchimento do boletim cumpre função meramente burocrática e não interfere na decisão de operar.
- (D) Prosseguir normalmente com a operação, uma vez que defeitos em mangueiras hidráulicas se manifestam apenas após várias horas de uso contínuo do equipamento.
- (E) Registrar a anomalia no boletim diário e comunicar o supervisor antes de operar.



RASCUNHO

1		6		11		16		21		26		31		36	
2		7		12		17		22		27		32		37	
3		8		13		18		23		28		33		38	
4		9		14		19		24		29		34		39	
5		10		15		20		25		30		35		40	



BOA PROVA!