

# Prefeitura Municipal de Ipira

Concurso Público - 01/2026

## CADERNO DE PROVA

Organizadora:



### PROFESSOR DE PORTUGUÊS

#### LEIA ATENTAMENTE AS INSTRUÇÕES:

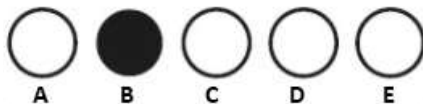
- Durante a realização da prova não será permitido ao candidato, sob pena de exclusão do Concurso Público:
  - a) Qualquer espécie de consulta bibliográfica, utilização de livros, manuais ou anotações;
  - b) Comunicação entre candidatos;
  - c) Uso de máquina calculadora;
  - d) Uso de relógio de qualquer tipo;
  - e) Agendas eletrônicas, telefones celulares, smartphones, MP3, notebook, palmtop, tablet, BIP, walkman, gravador ou qualquer outro receptor ou transmissor;
  - f) Uso de óculos escuros, bonés, protetores auriculares e outros acessórios similares;
  - g) Perturbar de qualquer modo a execução dos trabalhos;

- Todas as respostas do Caderno de Prova deverão ser transportadas para o Cartão Resposta;

- Não serão computadas as questões não assinaladas ou que contenham mais de uma resposta, ementa ou rasura;

- O gabarito da letra escolhida deve ser pintado de forma a completar todo o círculo. Exemplo:

**Alternativas**



- Para a realização da Prova Escrita, o candidato deverá utilizar caneta esferográfica de tubo transparente nas cores azul ou preta;
- Não é permitido ao candidato a permanência no local de prova como também de utilizar os banheiros após a realização da prova, na entrega do caderno de provas e gabarito, o candidato deverá retirar-se do local;

- Ao terminar a prova, o candidato entregará ao fiscal o Caderno de Prova e o Cartão Resposta devidamente preenchido e assinado;
- A Prova escrita terá duração 03h00min (três horas), incluindo o tempo para preenchimento do cartão resposta. A duração mínima para realização da prova é de 01 (uma) hora.
- A Prova será composta por 40 questões de múltipla escolha, sendo cada questão composta de 05 alternativas (a, b, c, d, e), possuindo somente uma alternativa correta;
- Verifique se o Caderno de Provas está completo, sem falhas de impressão e se a quantidade de questões está correta;
- Você deverá transcrever as respostas das questões para o Cartão-Resposta, que será o único documento válido para a correção das provas.
- O preenchimento do Cartão Resposta é de inteira responsabilidade do candidato e não será substituído em caso de erro do candidato.

BOA PROVA!

O texto seguinte servirá de base para responder às questões de 1 a 5.

### Por que roupas estão tão caras na Argentina

Em lojas nos Estados Unidos e no Chile, muitos argentinos aproveitam viagens para comprar roupas mais baratas do que as vendidas na Argentina. Antes de viajar, muitos já se organizam financeiramente para trazer peças do exterior. Enquanto isso, quem permanece no país prolonga o uso das roupas, recorre a brechós ou parcela compras com juros elevados.

Segundo dados oficiais, a Argentina possui as roupas mais caras da região. Uma camiseta de marca internacional chegou a custar quase o dobro do preço praticado no Brasil antes da redução das tarifas de importação adotada pelo governo.

Embora haja consenso de que os preços estão elevados, não existe acordo sobre a solução. O setor têxtil defende redução de impostos e proteção à produção nacional, enquanto o governo aposta na abertura econômica e no aumento das importações.

Empresários afirmam que mais da metade do preço final corresponde a impostos. Entre eles estão tributos sobre consumo, movimentações bancárias, pagamentos com cartão e custos financeiros do parcelamento, muito utilizado no país.

Segundo representantes do setor, roupas produzidas na Argentina poderiam custar até trinta por cento menos se fossem vendidas em países vizinhos. Nos últimos meses, houve queda nas vendas, fechamento de mais de mil lojas e perda de milhares de empregos formais na indústria têxtil.

O governo rejeita a ideia de destruição de empregos e afirma que ocorre apenas uma migração da força de trabalho para setores mais competitivos.

Especialistas também atribuem os altos preços às antigas barreiras às importações. Antes das mudanças recentes, roupas estrangeiras enfrentavam tarifas elevadas para entrar no país, protegendo a indústria local da concorrência externa.

O governo atual afirma que esse modelo favorecia empresários sem estimular competição real. Por isso, reduziu tarifas de importação, facilitou compras internacionais pela internet e eliminou exigências burocráticas para entrada de produtos estrangeiros.

As mudanças afetaram diretamente a indústria local. Embora os preços das roupas tenham subido menos do que a inflação geral, a produção nacional caiu de forma significativa. Empresários afirmam que a abertura econômica, combinada aos altos impostos e à queda do consumo, reduziu a competitividade da indústria argentina diante de produtos importados, principalmente os chineses.

O presidente argentino defende que o país deve concentrar esforços nos setores em que possui maior capacidade competitiva e afirma que a indústria têxtil precisa investir mais em inovação e design.

Representantes do setor criticam essa visão e consideram injusta a comparação direta com a indústria chinesa, devido às diferenças de custos.

Economistas reconhecem que a abertura econômica traz benefícios no longo prazo, mas alertam que a velocidade das mudanças prejudica empresas que precisariam de mais tempo para adaptação.

<https://www.bbc.com/portuguese/articles/clyp1e0n15lo>.adaptado.

### Questão 01

O texto apresenta diferentes leituras sobre os preços das roupas na Argentina, articulando fatores tributários, abertura econômica, proteção industrial, competitividade e impactos sobre a produção nacional.

De acordo com o texto apresentado sobre o mercado têxtil argentino, analise as proposições a seguir:

I.A abertura econômica é apresentada como medida capaz de reduzir distorções de mercado, mas o texto indica que seus efeitos sobre a indústria local dependem de condições internas que ainda limitam sua competitividade.

II.A posição do governo associa a revisão das barreiras comerciais à tentativa de ampliar a concorrência, deslocando a defesa da indústria nacional para a necessidade de inovação e adaptação produtiva.

III.A crítica dos representantes do setor têxtil não se dirige apenas à entrada de produtos importados, mas à comparação entre estruturas produtivas marcadas por custos distintos.

IV.A queda da produção nacional é apresentada como consequência exclusiva da redução tarifária, já que o texto afasta a influência da carga tributária e da retração do consumo sobre o setor.

Assinale a alternativa correta.

- (A) Apenas II e III estão corretas.
- (B) Apenas I, III e IV estão corretas.
- (C) Apenas I e II estão corretas.
- (D) Apenas I, II e III estão corretas.
- (E) Apenas II, III e IV estão corretas.

### Questão 02

A construção argumentativa do texto articula diferentes posições sobre os preços das roupas na Argentina por meio de retomadas referenciais, conectivos e encadeamentos lógicos que contribuem para a progressão temática.

De acordo com o texto apresentado sobre o mercado têxtil argentino, assinale a alternativa correta.

- (A) A progressão textual do texto ocorre pela substituição gradual dos referentes centrais, evitando a retomada de expressões ligadas à indústria têxtil ao longo da argumentação.
- (B) O conectivo "Por isso" introduz relação de conclusão que relativiza a crítica do governo às antigas barreiras comerciais e suaviza a defesa da abertura econômica.
- (C) O pronome demonstrativo "esse", em "esse modelo favorecia empresários", exerce referência catafórica ao antecipar as mudanças econômicas promovidas pelo governo argentino.
- (D) A repetição do termo "governo" produz ruptura coesiva ao deslocar o foco argumentativo do texto para avaliações de caráter político da economia argentina mencionada ao longo do texto.
- (E) A expressão "Enquanto isso" estabelece relação coesiva que contrapõe os hábitos de consumo de argentinos que viajam ao exterior às estratégias adotadas pelos que permanecem no país.

### Questão 03

O setor têxtil defende redução de impostos e proteção "à" produção nacional, enquanto o governo aposta na abertura econômica e no aumento das importações.

Analise as afirmativas a seguir.

I.O emprego do acento indicativo de crase em "à produção nacional" ocorre de acordo com a norma-padrão.

PORQUE

II.O substantivo "proteção" exige complemento introduzido pela preposição "a", e o termo "produção" admite artigo definido feminino no contexto da frase.

Assinale a alternativa correta.

- (A) As afirmativas I e II são verdadeiras, e a II justifica corretamente a I.
- (B) As afirmativas I e II são falsas.
- (C) A afirmativa I é verdadeira, e a II é falsa.
- (D) As afirmativas I e II são verdadeiras, mas a II não justifica corretamente a I.
- (E) A afirmativa I é falsa, e a II é verdadeira.

### Questão 04

Segundo representantes do setor, roupas produzidas na Argentina "poderiam" custar até trinta por cento menos se "fossem" vendidas em países vizinhos.

Os verbos destacados na frase encontram-se conjugados, respectivamente, no:

- (A) Futuro do pretérito do indicativo e pretérito imperfeito do subjuntivo.
- (B) Pretérito imperfeito do subjuntivo e futuro do pretérito do indicativo.
- (C) Futuro do presente do indicativo e pretérito imperfeito do subjuntivo.

- (D) Pretérito imperfeito do indicativo e pretérito imperfeito do subjuntivo.
- (E) Futuro do pretérito do subjuntivo e pretérito mais-que-perfeito do subjuntivo.

### Questão 05

Economistas reconhecem que a abertura econômica traz benefícios no longo prazo, mas alertam que a velocidade das mudanças prejudica empresas que precisariam de mais tempo para adaptação.

Sobre a regência dos verbos empregados no trecho, assinale a alternativa correta.

- (A) O verbo "reconhecem" está empregado como verbo transitivo indireto, exigindo complemento introduzido pela preposição "que".
- (B) O verbo "alertam" admite, no contexto apresentado, construção transitiva indireta, já que a oração introduzida por "que" recupera semanticamente o conteúdo sobre o qual recai o alerta expresso no período.
- (C) O verbo "alertam" exige objeto indireto introduzido por preposição, razão pela qual a oração introduzida por "que" exerce função adverbial no período.
- (D) O verbo "prejudica" está empregado como verbo transitivo direto, estabelecendo relação sem preposição com o termo "empresas".
- (E) O verbo "traz" apresenta dupla transitividade, já que o termo "benefícios" funciona como objeto indireto da forma verbal.

### Raciocínio Lógico

#### Questão 06

Considere o seguinte argumento apresentado em uma reunião administrativa: "Todos os servidores aprovados no último concurso receberam treinamento inicial. Mariana recebeu treinamento inicial. Logo, Mariana foi aprovada no último concurso." Considerando as regras da lógica argumentativa e os princípios de validade dedutiva, assinale a alternativa que apresenta corretamente a análise do argumento exposto:

- (A) O argumento é válido, pois conclui logicamente a partir das premissas universais apresentadas.
- (B) O argumento é inválido por aplicação indevida do modus tollens, uma vez que nega o consequente sem premissa adequada.
- (C) O argumento é válido apenas se a premissa universal for considerada bicondicional, o que se presume na linguagem natural.
- (D) O argumento é inválido, pois incorre na falácia da afirmação do consequente, configurando raciocínio dedutivo incorreto.
- (E) O argumento é válido por aplicação direta do modus ponens, uma vez que afirma o antecedente para concluir o consequente.

### Questão 07

Em uma sequência numérica, cada termo, a partir do segundo, é obtido pela soma do termo anterior com um valor que aumenta uma unidade a cada posição: 2, 4, 7, 11, 16, 22, ... Considerando a regra de formação descrita, assinale a alternativa que indica corretamente o décimo termo dessa sequência:

- (A) 62.
- (B) 45.
- (C) 56.
- (D) 38.
- (E) 70.

### Questão 08

Um servidor público recebeu salário bruto de R\$ 6.800,00 em determinado mês. Sobre esse valor incidiram descontos de 11% relativos à previdência e R\$ 612,00 referentes ao imposto de renda retido na fonte. Considerando que o servidor destinou 25% do valor líquido recebido ao pagamento de aluguel, assinale a alternativa que indica corretamente o valor pago a título de aluguel:

- (A) R\$ 1.360,00.
- (B) R\$ 1.434,00.
- (C) R\$ 1.700,00.
- (D) R\$ 1.428,00.
- (E) R\$ 1.502,00.

### Questão 09

A Secretaria Municipal de Saúde registrou o número de atendimentos por unidade no primeiro trimestre:

Relatório de Atendimentos — UBS Centro e UBS Bairro			
Unidade	Janeiro	Fevereiro	Março
UBS Centro	1.200	1.350	1.500
UBS Bairro	800	900	1.100

Com base nos dados apresentados, assinale a alternativa que indica corretamente o percentual de aumento total dos atendimentos da UBS Bairro entre janeiro e março:

- (A) 40,0%.
- (B) 30,0%.
- (C) 45,0%.
- (D) 25,0%.
- (E) 37,5%.

### Questão 10

Uma equipe de 6 servidores, trabalhando 8 horas por dia, conclui a digitalização de 4.800 documentos em 10 dias. Considerando a mesma produtividade individual, assinale a alternativa que indica corretamente em quantos dias uma equipe de 8 servidores, trabalhando 6 horas por dia, concluirá a digitalização de 7.200

documentos:

- (A) 10 dias.
- (B) 15 dias.
- (C) 18 dias.
- (D) 12 dias.
- (E) 20 dias.

## Informática

### Questão 11

Uma servidora de uma fundação pública precisou acessar diferentes portais institucionais para consultar documentos, realizar envio de arquivos e pesquisar informações técnicas relacionadas a um projeto em andamento. Durante a execução das atividades, utilizou navegador de internet, mecanismos de busca e recursos de transferência de arquivos pela web. Com base nesse contexto e nos conhecimentos relacionados ao uso da internet e navegação, analise as afirmativas a seguir:

I.Os navegadores de internet permitem armazenar histórico de páginas visitadas e dados temporários utilizados durante a navegação.

II.Em mecanismos de pesquisa, o uso de palavras-chave mais específicas pode contribuir para resultados de busca mais direcionados.

III.O processo de upload corresponde à transferência de arquivos de um servidor remoto para o computador do usuário.

IV.Downloads realizados por meio do navegador impedem automaticamente a instalação de arquivos potencialmente maliciosos no computador.

V.Abas abertas simultaneamente em um navegador permitem acesso concorrente a diferentes páginas da internet durante a navegação.

Assinale a alternativa correta:

- (A) As afirmativas I, II, III, IV e V são verdadeiras.
- (B) Apenas as afirmativas III e IV são verdadeiras.
- (C) Apenas as afirmativas II, III, IV e V são verdadeiras.
- (D) Apenas as afirmativas I, II e V são verdadeiras.
- (E) Apenas as afirmativas I e IV são verdadeiras.

### Questão 12

Uma equipe administrativa de uma autarquia utilizou aplicativos de escritório para preparar documentos institucionais, consolidar dados financeiros e apresentar resultados de um projeto em reunião técnica. Durante as atividades, foram empregados recursos de edição de texto, planilhas eletrônicas e apresentações digitais. Com base nesse contexto, analise as assertivas e assinale V (verdadeira) ou F (falsa):

(\_\_ )No Word, a aplicação de estilos de formatação permite padronizar títulos e subtítulos do documento, facilitando inclusive a geração automática de sumário.

( ) Em planilhas eletrônicas, fórmulas iniciadas pelo sinal de igual podem realizar operações matemáticas e referências entre células.

( ) No PowerPoint, a exclusão de um slide do arquivo também remove automaticamente qualquer imagem utilizada em outros slides da mesma apresentação.

( ) Em editores de texto, o alinhamento justificado distribui o conteúdo de forma uniforme apenas na margem esquerda do parágrafo.

( ) No Excel, gráficos inseridos em uma planilha deixam de refletir alterações posteriores realizadas nos dados de origem.

( ) Arquivos produzidos no PowerPoint não permitem inserção de elementos multimídia, como áudio ou vídeo, durante a apresentação.

Assinale a alternativa que possui a sequência correta de cima para baixo:

- (A) V, V, F, V, F, V.
- (B) V, F, V, F, F, V.
- (C) F, V, F, V, F, F.
- (D) F, F, V, F, V, F.
- (E) V, V, F, F, F, F.

### Questão 13

Em uma instituição pública, uma servidora precisou organizar documentos digitais produzidos por diferentes setores. Para isso, utilizou recursos do sistema operacional Windows, criando pastas, movendo arquivos, alterando nomes e ajustando configurações básicas de exibição no Explorador de Arquivos. Durante o procedimento, observou também informações relacionadas ao armazenamento e às propriedades dos documentos. Com base nessa situação e nos conceitos relacionados ao gerenciamento de arquivos e pastas em sistemas operacionais Windows, analise as afirmativas a seguir.

I. Ao mover um arquivo entre pastas localizadas na mesma unidade de armazenamento, o sistema operacional normalmente realiza a transferência sem criar uma nova cópia física do arquivo.

II. A alteração do nome de um arquivo pode ser realizada sem modificar necessariamente o conteúdo armazenado nele.

III. Arquivos enviados para a Lixeira permanecem ocupando espaço de armazenamento até sua remoção definitiva do sistema.

IV. A criação de atalhos no Windows substitui o arquivo original por uma referência de acesso mais leve e funcional.

V. O modo de exibição do Explorador de Arquivos pode ser ajustado para apresentar informações como tamanho, data de modificação e tipo de arquivo.

Assinale a alternativa correta:

- (A) Apenas as afirmativas I, II, III e V são verdadeiras.
- (B) Apenas as afirmativas II, IV e V são verdadeiras.
- (C) Apenas as afirmativas II e III são verdadeiras.
- (D) Apenas as afirmativas I, II, III e IV são verdadeiras.
- (E) As afirmativas I, II, III, IV e V são verdadeiras.

### Questão 14

Durante uma capacitação interna sobre segurança digital, servidores de um órgão público receberam orientações relacionadas ao uso do correio eletrônico institucional, à navegação em páginas da internet e à proteção dos computadores utilizados nas atividades administrativas. Em determinado momento, o instrutor apresentou a seguinte explicação:

Mensagens eletrônicas que induzem o usuário a fornecer dados pessoais em páginas falsas costumam caracterizar práticas de \_\_\_\_\_. Já programas desenvolvidos para executar ações maliciosas no computador podem ser classificados genericamente como \_\_\_\_\_. Entre as medidas preventivas recomendadas no ambiente corporativo, destaca-se a atualização periódica do \_\_\_\_\_ utilizado na estação de trabalho, além da adoção de \_\_\_\_\_ na criação de senhas de acesso.

Assinale a alternativa que preenche corretamente as lacunas:

- (A) phishing / malware / antivírus / critérios de complexidade
- (B) malware / phishing / firewall / políticas de compartilhamento
- (C) phishing / ransomware / backup / padrões de criptografia
- (D) spyware / firewall / navegador / permissões administrativas
- (E) engenharia social / adware / sistema operacional/autenticações biométricas

### Questão 15

Durante a preparação de um relatório técnico, uma analista precisou encaminhar documentos por correio eletrônico para diferentes setores de uma instituição. Para evitar perda de informações, organizou mensagens em pastas específicas, utilizou anexos em formatos distintos e revisou os destinatários antes do envio. Em uma das situações, também empregou recursos relacionados à cópia de mensagens e identificação de arquivos recebidos. Considerando práticas usuais de utilização de serviços de correio eletrônico em ambiente corporativo, assinale a alternativa correta:

- (A) O campo "Cco" pode ser utilizado para encaminhar uma mensagem a determinados destinatários sem exibir seus endereços aos demais receptores.
- (B) Arquivos anexados em mensagens eletrônicas passam automaticamente por conversão de formato realizada pelo provedor de e-mail antes do recebimento.

- (C) O recebimento de anexos em formatos conhecidos dispensa verificação de segurança, especialmente quando enviados por contatos frequentes da organização.
- (D) A exclusão de uma mensagem da caixa de entrada elimina também eventuais respostas anteriormente enviadas pelo usuário relacionadas ao mesmo assunto.
- (E) Mensagens movidas para a pasta de arquivamento deixam de poder ser localizadas pelos mecanismos de pesquisa do serviço de e-mail.

## Conhecimentos Gerais

### Questão 16

Antes de alcançar sua emancipação política, o Município de Ipira/SC passou por sucessivas vinculações administrativas a outros municípios catarinenses. Sobre essa trajetória, analise as assertivas a seguir:

I. Em 1924, Ipira passou a integrar, na condição de distrito, o município de Cruzeiro, atualmente denominado Joaçaba.

II. Em 1934, o distrito passou a integrar o município de Concórdia, sendo transferido em 1938 para Campos Novos.

III. A vinculação a Piratuba ocorreu em 1949, antecedendo o movimento emancipacionista articulado em 1962.

Assinale a alternativa correta:

- (A) Apenas as assertivas II e III estão corretas.
- (B) I, II e III estão incorretas.
- (C) Apenas a assertiva I está correta.
- (D) Apenas as assertivas I e II estão corretas.
- (E) I, II e III estão corretas.

### Questão 17

Na década de 1940, em razão da inexistência de energia elétrica em Ipira/SC e Piratuba/SC, foi construída uma usina particular junto à Cascata, aproveitando as quedas d'água da região, com capacidade limitada e dependente do regime hidrológico local. Com o aumento do consumo e o avanço da industrialização, configurou-se a necessidade de solução estrutural mais robusta para o abastecimento energético regional. Assinale a alternativa que apresenta corretamente o desfecho desse processo histórico.

- (A) A Usina da Cascata foi estatizada pelo Governo Federal e transformada em órgão de abastecimento regional.
- (B) O fornecimento passou a ser feito por uma usina hidrelétrica construída no Município de Concórdia/SC sob gestão municipal.
- (C) O abastecimento passou a ser realizado exclusivamente por geradores movidos a lenha mantidos pelos próprios moradores.

- (D) Foi instalada uma terceira usina particular na Cascata, ampliando o sistema preexistente.
- (E) Por meio de associação entre o Governo Estadual e moradores de Ipira, foi constituída a Usina Santa Cruz, no Município de Capinzal/SC, com fornecimento de energia elétrica para a região.

### Questão 18

Em 1777, o território catarinense foi palco de invasão das tropas espanholas, que expulsaram autoridades portuguesas para o continente. O conflito foi resolvido no mesmo ano por instrumento diplomático que devolveu a Ilha de Santa Catarina ao domínio português. Considerando os registros históricos oficiais, assinale a alternativa que indica corretamente o tratado responsável pela devolução do território a Portugal.

- (A) Tratado de Petrópolis.
- (B) Tratado de Madri.
- (C) Tratado de Santo Ildelfonso.
- (D) Tratado de Utrecht.
- (E) Tratado de Tordesilhas.

### Questão 19

Analise as proposições a seguir sobre o Município de Ipira/SC.

I. A distribuição populacional do Município de Ipira/SC apresenta relativo equilíbrio entre as áreas urbana e rural, fator relevante para o planejamento de políticas públicas locais.

#### PORQUE

II. O município possui 4.752 habitantes, sendo 2.521 residentes na zona urbana e 2.331 na zona rural, distribuídos em 1.880 domicílios.

Assinale a alternativa correta:

- (A) As duas proposições são verdadeiras, mas a segunda não justifica a primeira.
- (B) A primeira proposição é falsa e a segunda é verdadeira.
- (C) A primeira proposição é verdadeira e a segunda é falsa.
- (D) As duas proposições são verdadeiras e a segunda justifica corretamente a primeira.
- (E) As duas proposições são falsas.

### Questão 20

Em maio de 2025, após a morte do Papa Francisco, o Colégio Cardinalício reuniu-se em conclave no Vaticano para a eleição do novo líder da Igreja Católica. O processo culminou na escolha do primeiro Papa nascido nos Estados Unidos da América, fato de grande repercussão internacional. Considerando esse contexto histórico-religioso, assinale a alternativa que indica corretamente o nome adotado pelo novo pontífice eleito em 2025.

- (A) Papa Pio XIII.
- (B) Papa Francisco II.
- (C) Papa Leão XIV.
- (D) Papa João XXIV.
- (E) Papa Bento XVII.

## Conhecimentos Específicos

O texto seguinte servirá de base para responder às questões de 21 a 30.

### Por que dipirona é vendida no Brasil, mas proibida nos EUA e em parte da Europa?

A dipirona é um dos remédios mais populares no Brasil para aliviar febre e dor. Presente no mercado há mais de um século, ela aparece entre os medicamentos mais vendidos do país e é comprada sem receita médica. Em outras partes do mundo, porém, a situação é bem diferente: nos Estados Unidos e em alguns países europeus, a substância foi proibida há décadas por causa da preocupação com um possível efeito colateral raro e grave chamado agranulocitose, uma alteração no sangue que reduz as células de defesa do organismo.

Criada nos anos 1920, a dipirona rapidamente se espalhou por vários países. Mesmo sendo utilizada há tanto tempo, os cientistas ainda não entendem completamente como ela age no corpo humano. A principal hipótese é que o medicamento atue sobre mecanismos ligados à inflamação e ao sistema nervoso, ajudando a reduzir febre, dores e desconfortos.

A grande polêmica envolvendo a dipirona começou entre as décadas de 1960 e 1970, quando pesquisas passaram a relacionar substâncias semelhantes ao remédio com casos de agranulocitose. A partir dessas suspeitas, autoridades de saúde dos Estados Unidos decidiram retirar a dipirona do mercado. Outros países adotaram a mesma postura pouco tempo depois.

Com o passar dos anos, porém, novos estudos apresentaram resultados diferentes. Algumas pesquisas identificaram um risco extremamente baixo de desenvolver a alteração sanguínea em pessoas que utilizam o medicamento. Outras encontraram números mais elevados, principalmente em determinadas populações europeias.

Especialistas acreditam que essa diferença pode estar ligada a fatores genéticos, além do uso prolongado ou em doses muito altas. Há indícios de que algumas populações tenham maior predisposição ao problema, o que ajudaria a explicar por que o remédio é considerado mais seguro em alguns países do que em outros.

Na América Latina, estudos envolvendo milhões de pessoas apontaram poucos casos da complicação. No Brasil, a Agência Nacional de Vigilância Sanitária concluiu que os riscos associados à dipirona são baixos e semelhantes aos de outros medicamentos usados contra dor e febre.

Por isso, atualmente não existe discussão sobre retirar a

dipirona do mercado brasileiro. Além do Brasil, ela também continua liberada em países como Alemanha, Espanha, Índia, Rússia, Israel, Argentina e México.

Além da discussão sobre segurança, a eficácia da dipirona também foi analisada em diversos estudos. Pesquisas mostram que ela possui ação forte contra dores moderadas e febre, sendo usada até em hospitais para aliviar dores mais intensas. Em alguns casos, o efeito do medicamento chega a competir com remédios mais potentes.

Mesmo assim, especialistas reforçam que a dipirona deve ser usada com responsabilidade. Assim como qualquer medicamento, ela pode provocar efeitos colaterais, principalmente quando utilizada em excesso ou por longos períodos.

Entre os problemas possíveis estão alergias, queda de pressão, alterações nos rins e no fígado, além de sintomas como enjoo, tontura e sonolência. O risco da agranulocitose é considerado raro no Brasil, mas continua sendo acompanhado pelas autoridades de saúde.

Também é importante prestar atenção às doses recomendadas, já que muitos medicamentos populares combinam dipirona com outras substâncias, o que pode levar ao consumo exagerado sem que a pessoa perceba.

Especialistas destacam que a dipirona é considerada segura quando usada de maneira correta, principalmente em casos agudos de dor e febre. No entanto, ela não deve ser utilizada de forma constante por semanas ou meses sem orientação médica, já que até medicamentos comuns trazem riscos quando usados de forma inadequada.

<https://www.bbc.com/portuguese/articles/crgrky6mlyo>. adaptado.

### Questão 21

Também é importante prestar atenção às doses recomendadas, já que muitos medicamentos populares combinam dipirona com outras substâncias, o "que" pode levar ao consumo exagerado sem "que" a pessoa perceba.

Sobre a classificação gramatical dos vocábulos destacados, assinale a alternativa correta.

- (A) Os dois vocábulos "que" exercem função de conjunção integrante, introduzindo orações subordinadas substantivas no período.
- (B) O primeiro "que" exerce função de conjunção explicativa, enquanto o segundo atua como pronome relativo retomando o termo "pessoa".
- (C) O primeiro "que" exerce função de pronome indefinido, enquanto o segundo estabelece relação causal na organização do período.
- (D) O primeiro "que" exerce função de pronome relativo, enquanto o segundo integra a locução conjuntiva subordinativa "sem que".

- (E) O primeiro "que" exerce função de conjunção consecutiva, enquanto o segundo atua como partícula expletiva de realce.

### Questão 22

A grande polêmica envolvendo a dipirona começou entre as décadas de 1960 e 1970, quando pesquisas passaram a relacionar substâncias semelhantes ao remédio com casos de agranulocitose.

Analise as proposições a seguir sobre a organização do período composto.

I.A expressão "entre as décadas de 1960 e 1970" funciona como adjunto adverbial de lugar, indicando o espaço histórico em que ocorreram os fatos apresentados no período.

II.A expressão "envolvendo a dipirona" constitui oração reduzida que se relaciona ao núcleo "polêmica", acrescentando informação ao substantivo presente na frase.

III.O conectivo "quando" introduz oração subordinada adverbial associada ao momento em que começaram as relações entre determinadas substâncias e os casos citados no trecho.

IV.A construção "passaram a relacionar" apresenta dois verbos empregados em sequência, estabelecendo ideia de continuidade da ação no contexto da frase.

Assinale a alternativa correta.

- (A) Apenas I, II e IV estão corretas.
- (B) Apenas II, III e IV estão corretas.
- (C) Apenas I e III estão corretas.
- (D) Apenas I e II estão corretas.
- (E) Apenas II e III estão corretas.

### Questão 23

A leitura e a compreensão textual envolvem processos de construção de sentido que exigem do leitor não só a decodificação linguística, mas também a ativação de conhecimentos prévios, inferências e estratégias de leitura capazes de articular informações explícitas e implícitas do texto.

De acordo com o texto-base apresentado sobre a dipirona, assinale a alternativa correta.

- (A) O texto organiza sua progressão para demonstrar que a eficácia da dipirona elimina os riscos do medicamento, pois seus efeitos contra dor e febre superam os possíveis problemas de segurança.
- (B) O texto conduz o leitor à conclusão de que a dipirona deve ser retirada do mercado brasileiro, já que países com forte tradição científica proibiram sua comercialização por causa da agranulocitose.
- (C) O texto sustenta que a dipirona é segura para qualquer pessoa quando comprada sem receita, desde que seja usada para aliviar dor, febre ou desconfortos passageiros.

- (D) O texto apresenta a divergência entre países como resultado de uma falha das autoridades estrangeiras, que teriam proibido a dipirona sem considerar estudos posteriores sobre sua segurança.

- (E) O texto explica a controvérsia sobre a dipirona com base em dados históricos, científicos e sanitários, sem defender sua proibição ou seu uso sem cuidado, apresenta a trajetória da dipirona.

### Questão 24

Algumas pesquisas identificaram um risco "extremamente" baixo de desenvolver a alteração "sanguínea" em pessoas que utilizam o medicamento.

Sobre a estrutura e a formação dos termos destacados, assinale a alternativa correta.

- (A) O termo "extremamente" é formado por derivação prefixal, enquanto "sanguínea" apresenta formação composta por justaposição.
- (B) O termo "extremamente" resulta de composição por aglutinação, enquanto "sanguínea" é formada por derivação imprópria.
- (C) O termo "extremamente" apresenta formação parassintética, com sufixo e prefixo acrescidos simultaneamente, enquanto "sanguínea" deriva de verbo por acréscimo de sufixo.
- (D) O termo "extremamente" é formado por derivação regressiva, enquanto "sanguínea" apresenta radical simples sem processo derivacional, sendo considerada uma palavra primitiva.
- (E) O termo "extremamente" é formado por derivação sufixal a partir de um adjetivo, enquanto "sanguínea" deriva de substantivo por processo também sufixal.

### Questão 25

A principal hipótese é que o medicamento atue sobre mecanismos ligados "à" inflamação e ao sistema nervoso.

Sobre o emprego do acento indicativo de crase no trecho destacado, assinale a alternativa correta.

- (A) O uso da crase em "à inflamação" ocorre porque o verbo "atue" exige preposição antes do substantivo feminino presente na frase.
- (B) O acento indicativo de crase em "à inflamação" é facultativo, pois o substantivo "inflamação" pode aparecer sem artigo no contexto apresentado.
- (C) O uso da crase em "à inflamação" ocorre pela presença de expressão adverbial feminina no período apresentado.
- (D) O uso da crase em "à inflamação" ocorre pela fusão entre a preposição exigida pelo termo "ligados" e o artigo definido feminino que antecede "inflamação".
- (E) O uso da crase na expressão "à inflamação" ocorre porque o substantivo feminino "inflamação" aparece acompanhado de artigo definido feminino no período apresentado.

### Questão 26

Pesquisas mostram que ela "possui" ação forte contra dores moderadas e febre, sendo usada até em hospitais para aliviar dores mais intensas.

Sobre a regência do verbo destacado na frase, assinale a alternativa correta.

- (A) O verbo "possui" é transitivo direto, tendo como complemento a expressão "ação forte contra dores moderadas e febre".
- (B) O verbo "possui" é transitivo indireto, pois a expressão "contra dores moderadas e febre" completa seu sentido por meio de preposição obrigatória.
- (C) O verbo "possui" é intransitivo, já que o sentido principal da frase está concentrado na expressão "ação forte".
- (D) O verbo "possui" é transitivo direto, sendo complementado pela expressão "ação forte", enquanto o trecho "contra dores moderadas e febre" estabelece circunstância adverbial relacionada ao verbo.
- (E) O verbo "possui" é transitivo direto e indireto, pois apresenta objeto direto e complemento introduzido por preposição na mesma construção.

### Questão 27

Há indícios de que algumas populações tenham maior predisposição ao problema.

Sobre os termos sintáticos presentes na frase, assinale a alternativa correta.

- (A) O termo "ao problema" exerce função de complemento nominal, completando o sentido do substantivo "predisposição".
- (B) A expressão "algumas populações" exerce função de objeto indireto da forma verbal "tenham" na oração subordinada.
- (C) O termo "indícios" exerce função de sujeito da oração principal, concordando com o verbo "há" no período apresentado.
- (D) A oração "de que algumas populações tenham maior predisposição ao problema" exerce função de adjunto adverbial relacionado ao verbo "há".
- (E) O termo "maior predisposição ao problema" exerce função de adjunto adverbial relacionado à forma verbal "tenham".

### Questão 28

Mesmo sendo utilizada há tanto tempo, os cientistas ainda não entendem completamente como ela age no corpo humano.

Analise as assertivas a seguir e a relação proposta entre elas.

I.A expressão "os cientistas" exerce função de sujeito simples da oração principal.

### PORQUE

II.O predicado da oração principal corresponde à estrutura "Mesmo sendo utilizada há tanto tempo, não entendem completamente como ela age no corpo humano".

Assinale a alternativa correta.

- (A) As assertivas I e II são falsas.
- (B) As assertivas I e II são verdadeiras, mas a II não justifica corretamente a I.
- (C) As assertivas I e II são verdadeiras, e a II justifica corretamente a I.
- (D) A assertiva I é falsa, e a II é verdadeira.
- (E) A assertiva I é verdadeira, e a II é falsa.

### Questão 29

Criada nos anos 1920, a dipirona rapidamente se espalhou por vários países.

De acordo com a análise sintática da frase apresentada, assinale a alternativa correta.

- (A) O termo "a dipirona" exerce função de sujeito simples, enquanto o predicado da oração principal classifica-se como verbal em razão do núcleo verbal "espalhou-se".
- (B) A expressão "Criada nos anos 1920" exerce função de oração subordinada substantiva reduzida, complementando o sentido do verbo principal da oração: espalhou-se, um verbo nocional.
- (C) O predicado da oração classifica-se como nominal, pois a informação principal do período está concentrada na caracterização temporal da dipirona.
- (D) O termo "rapidamente" exerce função de adjunto adnominal, pois modifica diretamente o substantivo "dipirona" no interior da oração principal.
- (E) A expressão "por vários países" exerce função de complemento nominal, pois completa o sentido do substantivo implícito no predicado da oração.

### Questão 30

"Nos Estados Unidos" e "em alguns países europeus", a substância foi proibida "há décadas" por causa da preocupação com um possível efeito colateral raro e grave chamado "agranulocitose".

Analise se as afirmativas a seguir, quanto à classificação sintática dos termos destacados na frase apresentada, são falsas (F) ou verdadeiras (V).

(\_)Os termos "Nos Estados Unidos" e "em alguns países europeus" exercem função de adjuntos adverbiais de lugar, pois estabelecem circunstâncias espaciais relacionadas ao processo verbal da oração.

(\_)A expressão "há décadas" exerce função de adjunto adverbial de tempo, indicando circunstância temporal associada à locução verbal "foi proibida".

(\_)O termo "agranulocitose" exerce função de aposto explicativo, pois esclarece e especifica semanticamente

a expressão "um possível efeito colateral raro e grave".

()A expressão "há décadas" integra o núcleo do predicado nominal da oração, pois caracteriza temporalmente o sujeito "a substância".

()Os termos "Nos Estados Unidos" e "em alguns países europeus" exercem função de adjuntos adnominais, pois acompanham diretamente o núcleo substantivo "substância".

Assinale a alternativa correta, "de cima para baixo".

- (A) V, F, V, F, F.
- (B) V, V, F, F, F.
- (C) V, V, V, F, F.
- (D) F, V, V, V, F.
- (E) F, V, V, F, F.

### Questão 31

A linguagem pode ser compreendida como prática social construída nas relações entre os sujeitos, sendo marcada pelos contextos históricos, culturais e ideológicos em que ocorre a comunicação. Nessa perspectiva, os sentidos não permanecem fixos nas palavras, mas se constroem nas situações concretas de interação verbal (BAKHTIN, 1997).

De acordo com as concepções de língua e linguagem conforme os estudos de Bakhtin, assinale a alternativa correta.

- (A) A linguagem é compreendida como prática interacional em que os sentidos se constroem nas relações estabelecidas entre sujeitos em situações concretas de comunicação.
- (B) A compreensão dos enunciados ocorre a partir da preservação dos sentidos originalmente atribuídos às palavras no sistema linguístico.
- (C) A organização da linguagem está associada à circulação social dos enunciados, embora o sentido produzido permaneça estável em diferentes contextos comunicativos segundo o autor.
- (D) A interação verbal ocorre pela utilização social da língua, mas os enunciados mantêm valor comunicativo uniforme entre diferentes interlocutores na teoria bakhtiniana.
- (E) A produção dos sentidos decorre da aplicação das estruturas linguísticas já estabilizadas no interior do sistema da língua.

### Questão 32

A literatura brasileira reúne autores e obras que dialogam com diferentes contextos históricos, sociais e estéticos, contribuindo para a consolidação de distintas formas de representação artística ao longo da formação literária nacional (BOSI, 2020).

Relacione os autores apresentados na Coluna 1 às respectivas obras indicadas na Coluna 2.

COLUNA 1

- 1.Machado de Assis
- 2.Graciliano Ramos
- 3.José de Alencar
- 4.Clarice Lispector
- 5.Aluísio Azevedo

COLUNA 2

- ()A Hora da Estrela
- ()Casa de Pensão
- ()Memorial de Aires
- ()Vidas Secas
- ()Iracema

Assinale a alternativa correta, "de cima para baixo".

- (A) 1, 2, 3, 5, 4.
- (B) 3, 5, 4, 1, 2.
- (C) 2, 4, 5, 3, 1.
- (D) 4, 5, 1, 2, 3.
- (E) 1, 4, 2, 3, 5.

### Questão 33

Os estudos fonológicos examinam a relação entre letras e fonemas, distinguindo representação gráfica, produção sonora, encontros vocálicos, encontros consonantais e dígrafos na organização das palavras da língua portuguesa (BECHARA, 2024).

Assinale a alternativa correta de acordo com os aspectos fonéticos e fonológicos da língua portuguesa.

- (A) A palavra "saída" apresenta ditongo oral decrescente, pois as vogais "a" e "i" permanecem na mesma sílaba.
- (B) A palavra "chapéu" apresenta encontro consonantal inicial, já que as letras "c" e "h" correspondem a dois fonemas distintos.
- (C) A palavra "massa" apresenta encontro consonantal, pois a sequência "ss" conserva a pronúncia de duas consoantes.
- (D) A palavra "guerra" apresenta hiato na sílaba inicial, pois a sequência "ue" reúne duas vogais pronunciadas separadamente.
- (E) A palavra "pranto" apresenta encontro consonantal no início, no caso "pr", e dígrafo vocálico de nasalização na primeira sílaba.

### Questão 34

A produção literária relaciona-se às formas pelas quais diferentes sociedades elaboram experiências humanas, visões de mundo e manifestações culturais em determinados contextos históricos. Nesse processo, os textos literários assumem variadas funções estéticas e simbólicas ao longo do tempo (BOSI, 2020).

Assinale a alternativa correta sobre a literatura brasileira.

- (A) A literatura brasileira desenvolveu-se em diálogo com diferentes contextos históricos e culturais, incorporando transformações estéticas e temáticas ao longo de sua formação.
- (B) As mudanças da literatura brasileira decorreram da substituição regular de um modelo literário por outro, sem permanência de traços estéticos entre diferentes períodos.
- (C) A literatura brasileira organizou-se por modelos fixos de produção artística, mantendo critérios estéticos permanentes entre diferentes períodos históricos.
- (D) A produção literária brasileira manteve estabilidade temática e estilística desde o período colonial, preservando modelos estéticos homogêneos ao longo do tempo.
- (E) A consolidação da literatura brasileira ocorreu sem relações com modelos literários estrangeiros, já que os autores nacionais desenvolveram linguagem desvinculada de tradições externas.

### Questão 35

Os vícios de linguagem correspondem a construções que comprometem a clareza, a precisão ou a adequação expressiva do enunciado, envolvendo problemas relacionados à organização sintática, à sonoridade, ao uso vocabular e à estrutura discursiva da linguagem (BECHARA, 2024).

Assinale a alternativa correta quanto aos vícios de linguagem e aos respectivos conceitos.

- (A) O solecismo caracteriza-se por desvios relacionados à organização sintática da frase, envolvendo aspectos de concordância, regência ou colocação.
- (B) O arcaísmo consiste na utilização de estruturas sintáticas associadas a desvios de concordância, regência ou colocação, produzindo inadequação normativa no enunciado.
- (C) O barbarismo ocorre pela repetição desnecessária de ideias semanticamente equivalentes na construção do enunciado.
- (D) A ambiguidade caracteriza-se pela aproximação involuntária de sons responsáveis pela produção de efeito sonoro inadequado no discurso.
- (E) A cacofonia caracteriza-se pelo uso de palavras antigas ou formas linguísticas pouco frequentes, produzindo distanciamento temporal na construção do enunciado.

### Questão 36

Os diferentes tipos de discurso organizam a inserção das falas das personagens ou interlocutores no texto, produzindo efeitos específicos de sentido e modificando a relação entre narrador, enunciado e leitor. Essas formas de representação da fala contribuem para a construção discursiva dos textos narrativos e argumentativos (KOCH; ELIAS, 2018).

Assinale a alternativa correta quanto aos tipos de discurso.

- (A) O discurso indireto exige reprodução literal das falas das personagens, preservando integralmente suas escolhas linguísticas originais.
- (B) O discurso indireto livre elimina completamente a presença das vozes do narrador e da personagem na construção discursiva do texto.
- (C) O discurso direto caracteriza-se pela reprodução da fala da personagem sem qualquer interferência estrutural do narrador na organização textual.
- (D) No discurso indireto, a fala da personagem é apresentada pelo narrador com adaptações linguísticas relacionadas às marcas de pessoa, tempo verbal e organização sintática.
- (E) O discurso direto e o indireto livre apresentam organização discursiva idêntica, diferenciando-se pela pontuação utilizada na introdução das falas e na construção das vozes discursivas.

### Questão 37

Os movimentos literários relacionam-se aos contextos históricos, sociais e culturais de cada época, apresentando diferentes formas de linguagem, representação artística e compreensão da realidade ao longo da história da literatura (CANDIDO, 2019).

Assinale a alternativa correta sobre as escolas literárias.

- (A) O Modernismo brasileiro manteve padrões formais rígidos e valorização intensa das estruturas clássicas da linguagem literária.
- (B) O Realismo brasileiro caracterizou-se pela valorização da imaginação fantástica e pela construção de heróis idealizados em conflitos sentimentais.
- (C) O Naturalismo brasileiro concentrou-se na representação idealizada das relações humanas e na valorização espiritual dos personagens.
- (D) O Arcadismo desenvolveu linguagem marcada pela ruptura estrutural e pela experimentação estética associada às vanguardas europeias.
- (E) O Romantismo brasileiro valorizou elementos ligados à subjetividade, à idealização e à construção de temas associados à identidade nacional.

### Questão 38

A linguagem pode ser compreendida como prática social marcada pela circulação de vozes, pela produção histórica dos sentidos e pelas relações construídas entre os sujeitos nos diferentes contextos de interação. Nessa perspectiva, os enunciados assumem sentidos ligados às condições concretas de produção da linguagem (BAKHTIN, 1997).

Relacione os conceitos apresentados na Coluna 1 às definições da Coluna 2.

COLUNA 1

- 1. Dialogismo
- 2. Polifonia

3. Discurso  
4. Enunciado  
5. Enunciação  
COLUNA 2

Processo de produção da linguagem vinculado às condições concretas em que ocorre a interação verbal.

Materialização linguística produzida em situação comunicativa específica e marcada pela relação entre interlocutores.

Relação de interação entre diferentes vozes sociais presentes na construção dos sentidos.

Construção discursiva vinculada aos posicionamentos históricos, sociais e ideológicos presentes na linguagem.

Convivência de múltiplas vozes e perspectivas discursivas em uma mesma construção textual.

Assinale a alternativa correta, "de cima para baixo".

- (A) 3, 4, 2, 1, 5.  
(B) 4, 5, 2, 3, 1  
(C) 5, 3, 1, 4, 2.  
(D) 5, 4, 1, 3, 2.  
(E) 4, 5, 3, 1, 2.

### Questão 39

As tipologias textuais organizam-se conforme diferentes formas de construção discursiva, envolvendo modos específicos de apresentação das informações, relações temporais, estratégias argumentativas e processos de representação da realidade no interior dos textos (MARCUSCHI, 2008).

Analise se as afirmativas a seguir, quanto às tipologias textuais, são falsas (F) ou verdadeiras (V).

A descrição organiza elementos relacionados à caracterização de seres, ambientes e situações, podendo integrar textos em que predominem outras sequências tipológicas.

A narração articula acontecimentos situados em determinada progressão temporal, ainda que o texto apresente passagens reflexivas ou descritivas em sua composição.

A dissertação desenvolve relações conceituais e posicionamentos em torno de determinado tema, mantendo predominância argumentativa ou expositiva na organização textual.

A predominância narrativa impede a presença de sequências descritivas responsáveis pela construção de personagens e espaços no interior do texto.

A tipologia descritiva estrutura-se pela sucessão de acontecimentos organizados em progressão temporal associada às ações centrais do texto.

Assinale a alternativa correta, "de cima para baixo".

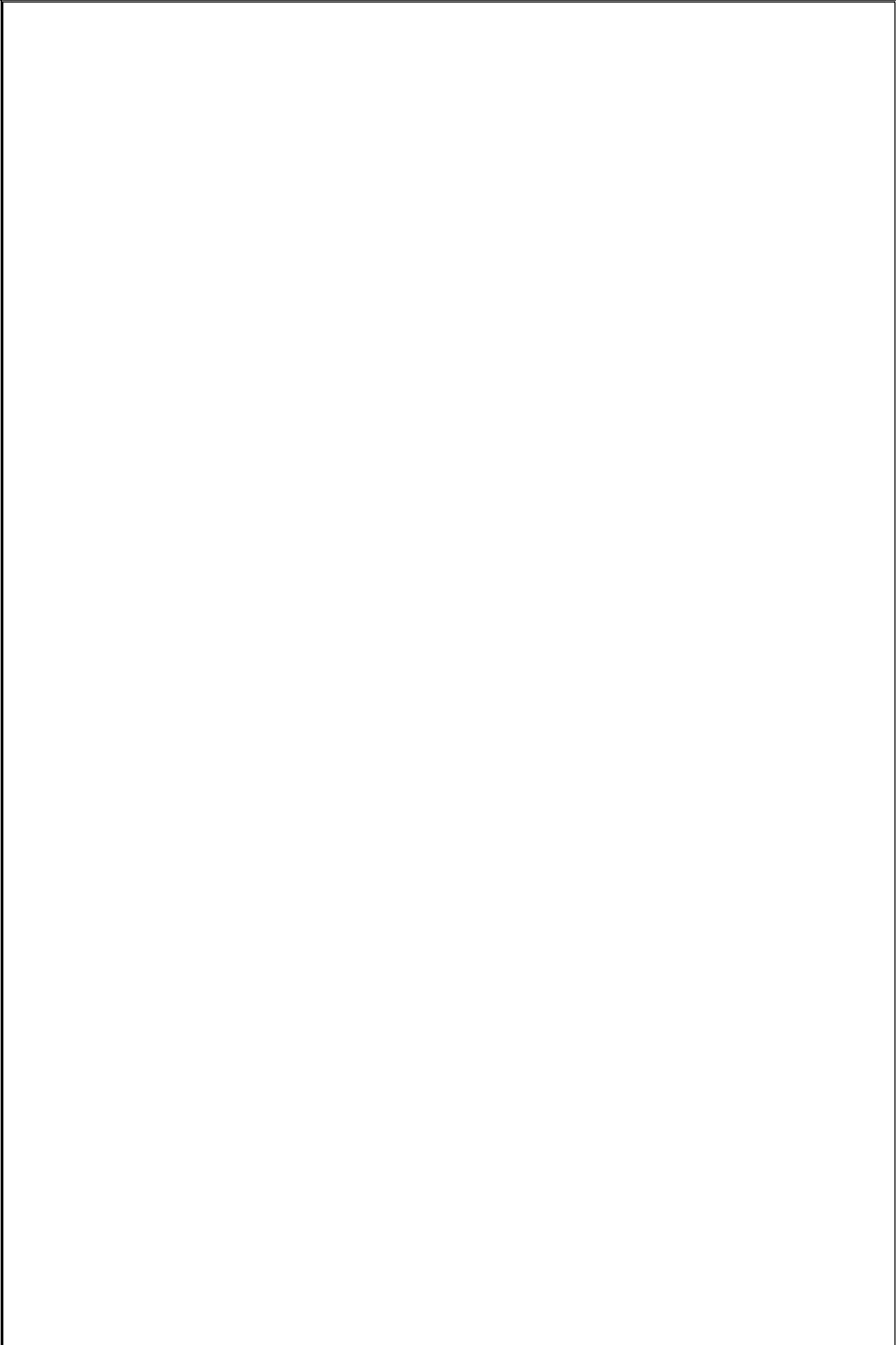
- (A) F, V, V, F, V.  
(B) V, V, F, F, V.  
(C) V, V, V, F, F.  
(D) F, F, V, V, V.  
(E) V, F, V, V, F.

### Questão 40

As figuras de linguagem ampliam os efeitos expressivos dos textos por meio de alterações na organização sintática, semântica e discursiva da linguagem, contribuindo para diferentes formas de construção de sentido na comunicação literária e não literária (BECHARA, 2024).

Assinale a alternativa correta quanto às figuras de linguagem e aos respectivos conceitos.

- (A) O eufemismo organiza-se pela aproximação entre palavras de sonoridade semelhante para produzir efeito expressivo no texto.  
(B) A anáfora estabelece relação implícita de comparação entre elementos semanticamente aproximáveis no interior do discurso.  
(C) A catacrese ocorre pela repetição intencional de estruturas sintáticas no início de versos ou enunciados sucessivos.  
(D) O hipérbato caracteriza-se pela alteração da ordem direta dos termos da oração com finalidade expressiva ou estilística.  
(E) A silepse caracteriza-se pela substituição de um termo por outro construído em relação de contiguidade semântica.



RASCUNHO

---

1		6		11		16		21		26		31		36	
2		7		12		17		22		27		32		37	
3		8		13		18		23		28		33		38	
4		9		14		19		24		29		34		39	
5		10		15		20		25		30		35		40	



BOA PROVA!