

Prefeitura Municipal de Ipirá

Concurso Público – 01/2026

CADERNO DE PROVA

Organizadora:



PROFESSOR DE INGLÊS

LEIA ATENTAMENTE AS INSTRUÇÕES:

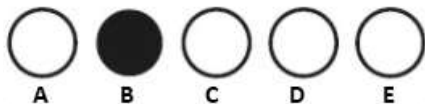
- Durante a realização da prova não será permitido ao candidato, sob pena de exclusão do Concurso Público:
 - a) Qualquer espécie de consulta bibliográfica, utilização de livros, manuais ou anotações;
 - b) Comunicação entre candidatos;
 - c) Uso de máquina calculadora;
 - d) Uso de relógio de qualquer tipo;
 - e) Agendas eletrônicas, telefones celulares, smartphones, MP3, notebook, palmtop, tablet, BIP, walkman, gravador ou qualquer outro receptor ou transmissor;
 - f) Uso de óculos escuros, bonés, protetores auriculares e outros acessórios similares;
 - g) Perturbar de qualquer modo a execução dos trabalhos;

- Todas as respostas do Caderno de Prova deverão ser transportadas para o Cartão Resposta;

- Não serão computadas as questões não assinaladas ou que contenham mais de uma resposta, ementa ou rasura;

- O gabarito da letra escolhida deve ser pintado de forma a completar todo o círculo. Exemplo:

Alternativas



- Para a realização da Prova Escrita, o candidato deverá utilizar caneta esferográfica de tubo transparente nas cores azul ou preta;
- Não é permitido ao candidato a permanência no local de prova como também de utilizar os banheiros após a realização da prova, na entrega do caderno de provas e gabarito, o candidato deverá retirar-se do local;

- Ao terminar a prova, o candidato entregará ao fiscal o Caderno de Prova e o Cartão Resposta devidamente preenchido e assinado;
- A Prova escrita terá duração 03h00min (três horas), incluindo o tempo para preenchimento do cartão resposta. A duração mínima para realização da prova é de 01 (uma) hora.
- A Prova será composta por 40 questões de múltipla escolha, sendo cada questão composta de 05 alternativas (a, b, c, d, e), possuindo somente uma alternativa correta;
- Verifique se o Caderno de Provas está completo, sem falhas de impressão e se a quantidade de questões está correta;
- Você deverá transcrever as respostas das questões para o Cartão-Resposta, que será o único documento válido para a correção das provas.
- O preenchimento do Cartão Resposta é de inteira responsabilidade do candidato e não será substituído em caso de erro do candidato.

BOA PROVA!

O texto seguinte servirá de base para responder às questões de 1 a 5.

Por que roupas estão tão caras na Argentina

Em lojas nos Estados Unidos e no Chile, muitos argentinos aproveitam viagens para comprar roupas mais baratas do que as vendidas na Argentina. Antes de viajar, muitos já se organizam financeiramente para trazer peças do exterior. Enquanto isso, quem permanece no país prolonga o uso das roupas, recorre a brechós ou parcela compras com juros elevados.

Segundo dados oficiais, a Argentina possui as roupas mais caras da região. Uma camiseta de marca internacional chegou a custar quase o dobro do preço praticado no Brasil antes da redução das tarifas de importação adotada pelo governo.

Embora haja consenso de que os preços estão elevados, não existe acordo sobre a solução. O setor têxtil defende redução de impostos e proteção à produção nacional, enquanto o governo aposta na abertura econômica e no aumento das importações.

Empresários afirmam que mais da metade do preço final corresponde a impostos. Entre eles estão tributos sobre consumo, movimentações bancárias, pagamentos com cartão e custos financeiros do parcelamento, muito utilizado no país.

Segundo representantes do setor, roupas produzidas na Argentina poderiam custar até trinta por cento menos se fossem vendidas em países vizinhos. Nos últimos meses, houve queda nas vendas, fechamento de mais de mil lojas e perda de milhares de empregos formais na indústria têxtil.

O governo rejeita a ideia de destruição de empregos e afirma que ocorre apenas uma migração da força de trabalho para setores mais competitivos.

Especialistas também atribuem os altos preços às antigas barreiras às importações. Antes das mudanças recentes, roupas estrangeiras enfrentavam tarifas elevadas para entrar no país, protegendo a indústria local da concorrência externa.

O governo atual afirma que esse modelo favorecia empresários sem estimular competição real. Por isso, reduziu tarifas de importação, facilitou compras internacionais pela internet e eliminou exigências burocráticas para entrada de produtos estrangeiros.

As mudanças afetaram diretamente a indústria local. Embora os preços das roupas tenham subido menos do que a inflação geral, a produção nacional caiu de forma significativa. Empresários afirmam que a abertura econômica, combinada aos altos impostos e à queda do consumo, reduziu a competitividade da indústria argentina diante de produtos importados, principalmente os chineses.

O presidente argentino defende que o país deve concentrar esforços nos setores em que possui maior capacidade competitiva e afirma que a indústria têxtil precisa investir mais em inovação e design.

Representantes do setor criticam essa visão e consideram injusta a comparação direta com a indústria chinesa, devido às diferenças de custos.

Economistas reconhecem que a abertura econômica traz benefícios no longo prazo, mas alertam que a velocidade das mudanças prejudica empresas que precisariam de mais tempo para adaptação.

<https://www.bbc.com/portuguese/articles/clyp1e0n15lo>.adaptado.

Questão 01

A construção argumentativa do texto articula diferentes posições sobre os preços das roupas na Argentina por meio de retomadas referenciais, conectivos e encadeamentos lógicos que contribuem para a progressão temática.

De acordo com o texto apresentado sobre o mercado têxtil argentino, assinale a alternativa correta.

- (A) A progressão textual do texto ocorre pela substituição gradual dos referentes centrais, evitando a retomada de expressões ligadas à indústria têxtil ao longo da argumentação.
- (B) A expressão "Enquanto isso" estabelece relação coesiva que contrapõe os hábitos de consumo de argentinos que viajam ao exterior às estratégias adotadas pelos que permanecem no país.
- (C) A repetição do termo "governo" produz ruptura coesiva ao deslocar o foco argumentativo do texto para avaliações de caráter político da economia argentina mencionada ao longo do texto.
- (D) O conectivo "Por isso" introduz relação de conclusão que relativiza a crítica do governo às antigas barreiras comerciais e suaviza a defesa da abertura econômica.
- (E) O pronome demonstrativo "esse", em "esse modelo favorecia empresários", exerce referência catafórica ao antecipar as mudanças econômicas promovidas pelo governo argentino.

Questão 02

Segundo representantes do setor, roupas produzidas na Argentina "poderiam" custar até trinta por cento menos se "fossem" vendidas em países vizinhos.

Os verbos destacados na frase encontram-se conjugados, respectivamente, no:

- (A) Futuro do presente do indicativo e pretérito imperfeito do subjuntivo.
- (B) Pretérito imperfeito do subjuntivo e futuro do pretérito do indicativo.
- (C) Futuro do pretérito do subjuntivo e pretérito mais-que-perfeito do subjuntivo.

- (D) Pretérito imperfeito do indicativo e pretérito imperfeito do subjuntivo.
- (E) Futuro do pretérito do indicativo e pretérito imperfeito do subjuntivo.

Questão 03

O texto apresenta diferentes leituras sobre os preços das roupas na Argentina, articulando fatores tributários, abertura econômica, proteção industrial, competitividade e impactos sobre a produção nacional.

De acordo com o texto apresentado sobre o mercado têxtil argentino, analise as proposições a seguir:

I.A abertura econômica é apresentada como medida capaz de reduzir distorções de mercado, mas o texto indica que seus efeitos sobre a indústria local dependem de condições internas que ainda limitam sua competitividade.

II.A posição do governo associa a revisão das barreiras comerciais à tentativa de ampliar a concorrência, deslocando a defesa da indústria nacional para a necessidade de inovação e adaptação produtiva.

III.A crítica dos representantes do setor têxtil não se dirige apenas à entrada de produtos importados, mas à comparação entre estruturas produtivas marcadas por custos distintos.

IV.A queda da produção nacional é apresentada como consequência exclusiva da redução tarifária, já que o texto afasta a influência da carga tributária e da retração do consumo sobre o setor.

Assinale a alternativa correta.

- (A) Apenas I e II estão corretas.
- (B) Apenas I, III e IV estão corretas.
- (C) Apenas II e III estão corretas.
- (D) Apenas II, III e IV estão corretas.
- (E) Apenas I, II e III estão corretas.

Questão 04

Economistas reconhecem que a abertura econômica traz benefícios no longo prazo, mas alertam que a velocidade das mudanças prejudica empresas que precisariam de mais tempo para adaptação.

Sobre a regência dos verbos empregados no trecho, assinale a alternativa correta.

- (A) O verbo "reconhecem" está empregado como verbo transitivo indireto, exigindo complemento introduzido pela preposição "que".
- (B) O verbo "alertam" admite, no contexto apresentado, construção transitiva indireta, já que a oração introduzida por "que" recupera semanticamente o conteúdo sobre o qual recai o alerta expresso no período.
- (C) O verbo "alertam" exige objeto indireto introduzido por preposição, razão pela qual a oração introduzida por "que" exerce função adverbial no período.

- (D) O verbo "prejudica" está empregado como verbo transitivo direto, estabelecendo relação sem preposição com o termo "empresas".
- (E) O verbo "traz" apresenta dupla transitividade, já que o termo "benefícios" funciona como objeto indireto da forma verbal.

Questão 05

O setor têxtil defende redução de impostos e proteção "à" produção nacional, enquanto o governo aposta na abertura econômica e no aumento das importações.

Analise as afirmativas a seguir.

I.O emprego do acento indicativo de crase em "à produção nacional" ocorre de acordo com a norma-padrão.

PORQUE

II.O substantivo "proteção" exige complemento introduzido pela preposição "a", e o termo "produção" admite artigo definido feminino no contexto da frase.

Assinale a alternativa correta.

- (A) As afirmativas I e II são verdadeiras, e a II justifica corretamente a I.
- (B) A afirmativa I é verdadeira, e a II é falsa.
- (C) As afirmativas I e II são falsas.
- (D) As afirmativas I e II são verdadeiras, mas a II não justifica corretamente a I.
- (E) A afirmativa I é falsa, e a II é verdadeira.

Raciocínio Lógico

Questão 06

Em uma sequência numérica, cada termo, a partir do segundo, é obtido pela soma do termo anterior com um valor que aumenta uma unidade a cada posição: 2, 4, 7, 11, 16, 22, ... Considerando a regra de formação descrita, assinale a alternativa que indica corretamente o décimo termo dessa sequência:

- (A) 70.
- (B) 56.
- (C) 45.
- (D) 38.
- (E) 62.

Questão 07

Um servidor público recebeu salário bruto de R\$ 6.800,00 em determinado mês. Sobre esse valor incidiram descontos de 11% relativos à previdência e R\$ 612,00 referentes ao imposto de renda retido na fonte. Considerando que o servidor destinou 25% do valor líquido recebido ao pagamento de aluguel, assinale a alternativa que indica corretamente o valor pago a título de aluguel:

- (A) R\$ 1.502,00.

- (B) R\$ 1.428,00.
- (C) R\$ 1.700,00.
- (D) R\$ 1.434,00.
- (E) R\$ 1.360,00.

Questão 08

Uma equipe de 6 servidores, trabalhando 8 horas por dia, conclui a digitalização de 4.800 documentos em 10 dias. Considerando a mesma produtividade individual, assinale a alternativa que indica corretamente em quantos dias uma equipe de 8 servidores, trabalhando 6 horas por dia, concluirá a digitalização de 7.200 documentos:

- (A) 12 dias.
- (B) 10 dias.
- (C) 18 dias.
- (D) 15 dias.
- (E) 20 dias.

Questão 09

Considere o seguinte argumento apresentado em uma reunião administrativa: "Todos os servidores aprovados no último concurso receberam treinamento inicial. Mariana recebeu treinamento inicial. Logo, Mariana foi aprovada no último concurso." Considerando as regras da lógica argumentativa e os princípios de validade dedutiva, assinale a alternativa que apresenta corretamente a análise do argumento exposto:

- (A) O argumento é válido apenas se a premissa universal for considerada bicondicional, o que se presume na linguagem natural.
- (B) O argumento é inválido por aplicação indevida do modus tollens, uma vez que nega o conseqüente sem premissa adequada.
- (C) O argumento é válido, pois conclui logicamente a partir das premissas universais apresentadas.
- (D) O argumento é válido por aplicação direta do modus ponens, uma vez que afirma o antecedente para concluir o conseqüente.
- (E) O argumento é inválido, pois incorre na falácia da afirmação do conseqüente, configurando raciocínio dedutivo incorreto.

Questão 10

A Secretaria Municipal de Saúde registrou o número de atendimentos por unidade no primeiro trimestre:

Relatório de Atendimentos — UBS Centro e UBS Bairro			
Unidade	Janeiro	Fevereiro	Março
UBS Centro	1.200	1.350	1.500
UBS Bairro	800	900	1.100

Com base nos dados apresentados, assinale a alternativa que indica corretamente o percentual de aumento total dos atendimentos da UBS Bairro entre janeiro e março:

- (A) 40,0%.
- (B) 30,0%.
- (C) 25,0%.
- (D) 45,0%.
- (E) 37,5%.

Informática

Questão 11

Durante a preparação de um relatório técnico, uma analista precisou encaminhar documentos por correio eletrônico para diferentes setores de uma instituição. Para evitar perda de informações, organizou mensagens em pastas específicas, utilizou anexos em formatos distintos e revisou os destinatários antes do envio. Em uma das situações, também empregou recursos relacionados à cópia de mensagens e identificação de arquivos recebidos. Considerando práticas usuais de utilização de serviços de correio eletrônico em ambiente corporativo, assinale a alternativa correta:

- (A) O recebimento de anexos em formatos conhecidos dispensa verificação de segurança, especialmente quando enviados por contatos frequentes da organização.
- (B) O campo "Cco" pode ser utilizado para encaminhar uma mensagem a determinados destinatários sem exibir seus endereços aos demais receptores.
- (C) Mensagens movidas para a pasta de arquivamento deixam de poder ser localizadas pelos mecanismos de pesquisa do serviço de e-mail.
- (D) A exclusão de uma mensagem da caixa de entrada elimina também eventuais respostas anteriormente enviadas pelo usuário relacionadas ao mesmo assunto.
- (E) Arquivos anexados em mensagens eletrônicas passam automaticamente por conversão de formato realizada pelo provedor de e-mail antes do recebimento.

Questão 12

Durante uma capacitação interna sobre segurança digital, servidores de um órgão público receberam orientações relacionadas ao uso do correio eletrônico institucional, à navegação em páginas da internet e à proteção dos computadores utilizados nas atividades administrativas. Em determinado momento, o instrutor apresentou a seguinte explicação:

Mensagens eletrônicas que induzem o usuário a fornecer dados pessoais em páginas falsas costumam caracterizar práticas de _____. Já programas desenvolvidos para executar ações maliciosas no computador podem ser classificados genericamente como _____. Entre as medidas preventivas recomendadas no ambiente corporativo, destaca-se a atualização periódica do _____ utilizado na estação de trabalho, além da adoção de _____ na

criação de senhas de acesso.

Assinale a alternativa que preenche corretamente as lacunas:

- (A) spyware / firewall / navegador / permissões administrativas
- (B) malware / phishing / firewall / políticas de compartilhamento
- (C) phishing / malware / antivírus / critérios de complexidade
- (D) phishing / ransomware / backup / padrões de criptografia
- (E) engenharia social / adware / sistema operacional/autenticações biométricas

Questão 13

Uma equipe administrativa de uma autarquia utilizou aplicativos de escritório para preparar documentos institucionais, consolidar dados financeiros e apresentar resultados de um projeto em reunião técnica. Durante as atividades, foram empregados recursos de edição de texto, planilhas eletrônicas e apresentações digitais. Com base nesse contexto, analise as assertivas e assinale V (verdadeira) ou F (falsa):

() No Word, a aplicação de estilos de formatação permite padronizar títulos e subtítulos do documento, facilitando inclusive a geração automática de sumário.

() Em planilhas eletrônicas, fórmulas iniciadas pelo sinal de igual podem realizar operações matemáticas e referências entre células.

() No PowerPoint, a exclusão de um slide do arquivo também remove automaticamente qualquer imagem utilizada em outros slides da mesma apresentação.

() Em editores de texto, o alinhamento justificado distribui o conteúdo de forma uniforme apenas na margem esquerda do parágrafo.

() No Excel, gráficos inseridos em uma planilha deixam de refletir alterações posteriores realizadas nos dados de origem.

() Arquivos produzidos no PowerPoint não permitem inserção de elementos multimídia, como áudio ou vídeo, durante a apresentação.

Assinale a alternativa que possui a sequência correta de cima para baixo:

- (A) F, V, F, V, F, F.
- (B) F, F, V, F, V, F.
- (C) V, V, F, F, F, F.
- (D) V, V, F, V, F, V.
- (E) V, F, V, F, F, V.

Questão 14

Em uma instituição pública, uma servidora precisou organizar documentos digitais produzidos por diferentes setores. Para isso, utilizou recursos do sistema

operacional Windows, criando pastas, movendo arquivos, alterando nomes e ajustando configurações básicas de exibição no Explorador de Arquivos. Durante o procedimento, observou também informações relacionadas ao armazenamento e às propriedades dos documentos. Com base nessa situação e nos conceitos relacionados ao gerenciamento de arquivos e pastas em sistemas operacionais Windows, analise as afirmativas a seguir.

I. Ao mover um arquivo entre pastas localizadas na mesma unidade de armazenamento, o sistema operacional normalmente realiza a transferência sem criar uma nova cópia física do arquivo.

II. A alteração do nome de um arquivo pode ser realizada sem modificar necessariamente o conteúdo armazenado nele.

III. Arquivos enviados para a Lixeira permanecem ocupando espaço de armazenamento até sua remoção definitiva do sistema.

IV. A criação de atalhos no Windows substitui o arquivo original por uma referência de acesso mais leve e funcional.

V. O modo de exibição do Explorador de Arquivos pode ser ajustado para apresentar informações como tamanho, data de modificação e tipo de arquivo.

Assinale a alternativa correta:

- (A) Apenas as afirmativas I, II, III e V são verdadeiras.
- (B) Apenas as afirmativas I, II, III e IV são verdadeiras.
- (C) Apenas as afirmativas II, IV e V são verdadeiras.
- (D) As afirmativas I, II, III, IV e V são verdadeiras.
- (E) Apenas as afirmativas II e III são verdadeiras.

Questão 15

Uma servidora de uma fundação pública precisou acessar diferentes portais institucionais para consultar documentos, realizar envio de arquivos e pesquisar informações técnicas relacionadas a um projeto em andamento. Durante a execução das atividades, utilizou navegador de internet, mecanismos de busca e recursos de transferência de arquivos pela web. Com base nesse contexto e nos conhecimentos relacionados ao uso da internet e navegação, analise as afirmativas a seguir:

I. Os navegadores de internet permitem armazenar histórico de páginas visitadas e dados temporários utilizados durante a navegação.

II. Em mecanismos de pesquisa, o uso de palavras-chave mais específicas pode contribuir para resultados de busca mais direcionados.

III. O processo de upload corresponde à transferência de arquivos de um servidor remoto para o computador do usuário.

IV. Downloads realizados por meio do navegador impedem automaticamente a instalação de arquivos potencialmente maliciosos no computador.

V. Abas abertas simultaneamente em um navegador permitem acesso concorrente a diferentes páginas da internet durante a navegação.

Assinale a alternativa correta:

- (A) As afirmativas I, II, III, IV e V são verdadeiras.
- (B) Apenas as afirmativas II, III, IV e V são verdadeiras.
- (C) Apenas as afirmativas I e IV são verdadeiras.
- (D) Apenas as afirmativas I, II e V são verdadeiras.
- (E) Apenas as afirmativas III e IV são verdadeiras.

Conhecimentos Gerais

Questão 16

Analise as proposições a seguir sobre o Município de Ipira/SC.

I. A distribuição populacional do Município de Ipira/SC apresenta relativo equilíbrio entre as áreas urbana e rural, fator relevante para o planejamento de políticas públicas locais.

PORQUE

II. O município possui 4.752 habitantes, sendo 2.521 residentes na zona urbana e 2.331 na zona rural, distribuídos em 1.880 domicílios.

Assinale a alternativa correta:

- (A) A primeira proposição é falsa e a segunda é verdadeira.
- (B) A primeira proposição é verdadeira e a segunda é falsa.
- (C) As duas proposições são verdadeiras e a segunda justifica corretamente a primeira.
- (D) As duas proposições são verdadeiras, mas a segunda não justifica a primeira.
- (E) As duas proposições são falsas.

Questão 17

Na década de 1940, em razão da inexistência de energia elétrica em Ipira/SC e Piratuba/SC, foi construída uma usina particular junto à Cascata, aproveitando as quedas d'água da região, com capacidade limitada e dependente do regime hidrológico local. Com o aumento do consumo e o avanço da industrialização, configurou-se a necessidade de solução estrutural mais robusta para o abastecimento energético regional. Assinale a alternativa que apresenta corretamente o desfecho desse processo histórico.

- (A) Por meio de associação entre o Governo Estadual e moradores de Ipira, foi constituída a Usina Santa Cruz, no Município de Capinzal/SC, com fornecimento de energia elétrica para a região.
- (B) Foi instalada uma terceira usina particular na Cascata, ampliando o sistema preexistente.

- (C) O abastecimento passou a ser realizado exclusivamente por geradores movidos a lenha mantidos pelos próprios moradores.
- (D) O fornecimento passou a ser feito por uma usina hidrelétrica construída no Município de Concórdia/SC sob gestão municipal.
- (E) A Usina da Cascata foi estatizada pelo Governo Federal e transformada em órgão de abastecimento regional.

Questão 18

Antes de alcançar sua emancipação política, o Município de Ipira/SC passou por sucessivas vinculações administrativas a outros municípios catarinenses. Sobre essa trajetória, analise as assertivas a seguir:

I. Em 1924, Ipira passou a integrar, na condição de distrito, o município de Cruzeiro, atualmente denominado Joaçaba.

II. Em 1934, o distrito passou a integrar o município de Concórdia, sendo transferido em 1938 para Campos Novos.

III. A vinculação a Piratuba ocorreu em 1949, antecedendo o movimento emancipacionista articulado em 1962.

Assinale a alternativa correta:

- (A) Apenas a assertiva I está correta.
- (B) Apenas as assertivas II e III estão corretas.
- (C) I, II e III estão corretas.
- (D) I, II e III estão incorretas.
- (E) Apenas as assertivas I e II estão corretas.

Questão 19

Em maio de 2025, após a morte do Papa Francisco, o Colégio Cardinalício reuniu-se em conclave no Vaticano para a eleição do novo líder da Igreja Católica. O processo culminou na escolha do primeiro Papa nascido nos Estados Unidos da América, fato de grande repercussão internacional. Considerando esse contexto histórico-religioso, assinale a alternativa que indica corretamente o nome adotado pelo novo pontífice eleito em 2025.

- (A) Papa Bento XVII.
- (B) Papa João XXIV.
- (C) Papa Pio XIII.
- (D) Papa Francisco II.
- (E) Papa Leão XIV.

Questão 20

Em 1777, o território catarinense foi palco de invasão das tropas espanholas, que expulsaram autoridades portuguesas para o continente. O conflito foi resolvido no mesmo ano por instrumento diplomático que devolveu a Ilha de Santa Catarina ao domínio português. Considerando os registros históricos oficiais, assinale a

alternativa que indica corretamente o tratado responsável pela devolução do território a Portugal.

- (A) Tratado de Petrópolis.
- (B) Tratado de Madri.
- (C) Tratado de Tordesilhas.
- (D) Tratado de Santo Ildelfonso.
- (E) Tratado de Utrecht.

Conhecimentos Específicos

O texto seguinte servirá de base para responder às questões de 21 a 24.

The Road Not Taken

By Robert Frost

Two roads diverged in a yellow wood,
And sorry I could not travel both
And be one traveler, long I stood
And looked down one as far as I could
To where it bent in the undergrowth;
Then took the other, as just as fair,
And having perhaps the better claim,
Because it was grassy and wanted wear;
Though as for that the passing there
Had worn them really about the same,
And both that morning equally lay
In leaves no step had trodden black.
Oh, I kept the first for another day!
Yet knowing how way leads on to way,
I doubted if I should ever come back.
I shall be telling this with a sigh
Somewhere ages and ages hence:
Two roads diverged in a wood, and I—
I took the one less traveled by,
And that has made all the difference.

<https://www.poetryfoundation.org/poems/44272/the-road-not-taken>

Questão 21

Throughout the poem, the speaker reflects on a decision made at a particular moment in life. Considering the poem as a whole, the image of the two roads primarily symbolizes:

- (A) A choice between alternative life directions and their consequences.
- (B) A conflict between personal aspirations and collective responsibilities.

- (C) A struggle between human intentions and natural forces.
- (D) A dispute between tradition and social transformation.
- (E) A contrast between ethical behavior and moral transgression.

Questão 22

A careful reading of the poem reveals a subtle contrast between the speaker's immediate observations and the narrative he imagines telling in the future. This contrast plays an important role in the construction of meaning. Which statement best explains this aspect of the poem?

- (A) The speaker transforms a complex decision into a simpler narrative over time.
- (B) The speaker abandons his earlier observations after discovering new evidence.
- (C) The speaker concludes that every available option would have produced identical results.
- (D) The speaker demonstrates that emotions prevent rational decision-making.
- (E) The speaker realizes that external factors fully determined his actions.

Questão 23

As the speaker examines the two roads, his observations reveal nuances that challenge an immediate interpretation of the situation. The description evolves in a way that invites the reader to reconsider initial assumptions about the alternatives presented. Based on the poem, what can be inferred about the two roads?

- (A) Both routes led to destinations already known by the speaker.
- (B) One route had been deliberately abandoned by previous travelers.
- (C) One route clearly offered greater opportunities than the other.
- (D) Both routes were essentially similar despite minor differences in appearance.
- (E) One route presented risks that the speaker could accurately predict.

Questão 24

The final stanza introduces a future perspective from which the speaker imagines revisiting the memory of this decision. The tone adopted in this reflection contributes significantly to the poem's interpretative complexity. In this context, the expression "with a sigh" most likely indicates:

- (A) A definitive sense of disappointment regarding the choice that was made.
- (B) A dismissal of the importance of choices in shaping personal experiences.
- (C) A reaction of frustration caused by circumstances beyond personal control.

- (D) An enthusiastic celebration of an unquestionably successful decision.
- (E) A reflective attitude marked by ambiguity and retrospective interpretation.

Questão 25

Direct Speech and Indirect Speech are commonly used to report what someone has said. In Direct Speech, the speaker's exact words are reproduced, generally using quotation marks. In Indirect Speech, the message is reported with grammatical adjustments involving pronouns, verb tenses, and time expressions. Analyze the sentences in Column 01 and correlate them with the appropriate classification in Column 02.

Column 01

- () "I have completed the assignment," the student said.
- () The manager explained that the meeting had been postponed.
- () "We are preparing the annual report," the researchers stated.
- () The athlete mentioned that he would participate in the competition.
- () "My sister visited us last weekend," Laura told her friends.

Column 02

I. Indirect Speech

II. Direct Speech

Choose the alternative with the correct sequence.

- (A) I, II, I, II, I.
- (B) II, I, II, I, II.
- (C) I, I, II, II, I.
- (D) II, I, I, II, II.
- (E) II, II, I, I, II.

Questão 26

Adverbs are important grammatical elements because they modify verbs, adjectives, or other adverbs, adding information about time, place, frequency, manner, intensity, affirmation, negation, or doubt. Correctly identifying the function of an adverb is essential for understanding sentence meaning and structure. Based on the classifications of English adverbs, choose the alternative in which the highlighted adverb is correctly classified.

- (A) The students were quite interested in the lecture topic. – Adverb of Time.
- (B) The athletes performed carefully during the final competition. – Adverb of Manner.
- (C) The researchers will soon publish the results of the study. – Adverb of Place.
- (D) The documents are there on the manager's desk. – Adverb of Frequency.

- (E) The committee members rarely discuss financial issues. – Adverb of Intensity.

Questão 27

Linking words are essential elements in English because they establish logical relationships between ideas, contributing to textual cohesion and coherence. Depending on their function, they may express addition, contrast, cause, consequence, comparison, or alternatives. Read the paragraph below and analyze the use of linking words in context.

"The professor prepared a detailed lecture, _____ the students remained engaged throughout the class. The discussion covered _____ grammar _____ vocabulary, allowing a broader understanding of the topic. _____ some participants disagreed with certain viewpoints, the debate remained respectful and productive."

Choose the alternative that correctly completes all the blanks according to the intended meaning of the text.

- (A) but – either – or – Because
- (B) and – not only – but also – Therefore
- (C) so – both – and – Although
- (D) yet – neither – nor – Unless
- (E) for – whether – or – Since

Questão 28

A Base Nacional Comum Curricular apresenta uma mudança conceitual significativa na forma como a língua inglesa é compreendida no currículo escolar brasileiro. Essa mudança não se limita a aspectos terminológicos, mas implica uma revisão de pressupostos históricos, culturais e pedagógicos relacionados ao ensino da língua. Considerando essa perspectiva, assinale a alternativa que melhor sintetiza a principal consequência da adoção do inglês como língua franca.

- (A) A centralização do ensino em modelos linguísticos vinculados aos países de língua inglesa tradicional.
- (B) A restrição do ensino às normas formais utilizadas em situações diplomáticas e institucionais.
- (C) A priorização de variantes linguísticas associadas aos meios acadêmicos internacionais.
- (D) A substituição dos conteúdos culturais por conteúdos exclusivamente gramaticais.
- (E) A valorização de usos diversos da língua inglesa produzidos em diferentes contextos socioculturais.

Questão 29

Prepositions are essential elements in English because they establish relationships involving time, place, direction, purpose, and duration. The correct choice of a preposition depends on the context and the grammatical structure of the sentence. Read the paragraph below and analyze the meanings expressed by the missing prepositions.

"The seminar will begin _____ 8:30 a.m. _____ Monday.

Participants from different countries will travel _____ the conference center, and the organizing committee has been preparing the event _____ several months. Most of the presentations will be available _____ the institution's online platform."

Choose the alternative that correctly completes all the blanks.

- (A) in – at – for – since – in
- (B) on – in – toward – during – at
- (C) on – on – to – since – in
- (D) at – on – to – for – on
- (E) at – in – from – for – by

Questão 30

Analyze the statements below regarding the meaning and use of phrasal verbs.

I.The phrasal verb give up can be used to express the idea of abandoning an activity or ceasing an effort.

II.The phrasal verb look after is commonly used when referring to taking care of a person, animal, or responsibility.

III.The phrasal verb turn off means to increase the volume of a device or make something louder.

IV.The phrasal verb take over can indicate assuming control or responsibility for a position, project, or organization.

V.The phrasal verb get away with means to investigate a situation carefully before making a decision.

Which alternative presents the correct statements?

- (A) I, IV and V.
- (B) I, II and III.
- (C) I, II and IV.
- (D) II, III and V.
- (E) III, IV and V.

Questão 31

False friends are words that look similar in two languages but have different meanings. For teachers and advanced learners of English, recognizing these differences is essential to avoid translation mistakes and communication problems. Analyze the statements below regarding the correct meaning of some common English false cognates in relation to Portuguese and identify which statements are correct.

I.In the sentence "She is at the library", the word library means biblioteca.

II.In the sentence "Actually, I think you are right", the word actually means atualmente.

III.In the sentence "We go to college together", the word college means faculdade.

IV.In the sentence "The teacher used to argue with the students", the word argue means arguir.

V.In the sentence "My brother is an expert in design", the word expert means especialista.

Which alternative presents the statements with correct interpretations?

- (A) III, IV and V.
- (B) I, II and III.
- (C) I, II and IV.
- (D) I, III and V.
- (E) II, IV and V.

Questão 32

Pronouns play a fundamental role in English because they can replace nouns, indicate possession, establish relationships between clauses, or refer to people and objects in different contexts. Their classification depends on the function they perform within the sentence. Analyze the statements below regarding the use and classification of English pronouns.

I.In the sentence "The professor congratulated them after the presentation," the word them functions as an object pronoun.

II.In the sentence "Those notebooks are ours," the word ours functions as a possessive pronoun because it replaces a noun phrase.

III.In the sentence "The engineer blamed himself for the mistake," the word himself functions as a demonstrative pronoun.

IV.In the sentence "The museum that attracted many visitors was recently renovated," the word that functions as a relative pronoun.

V.In the sentence "Which of these proposals do you support?" the word which functions as an indefinite pronoun.

Which alternative presents the correct statements?

- (A) II, III and V.
- (B) I, IV and V.
- (C) III, IV and V.
- (D) I, II and III.
- (E) I, II and IV.

Questão 33

Conditional sentences are used to express situations that depend on specific conditions. Different conditional structures indicate facts, real possibilities, hypothetical situations, unreal past events, or mixed relationships between past and present circumstances. Analyze the statements below regarding the use of conditional sentences and identify which statements are correct.

I.The sentence "If water reaches 100°C, it boils" is an example of the Zero Conditional because it expresses a general fact.

II.The sentence "If she studies tonight, she will perform

better on the test" illustrates the First Conditional because it refers to a likely future result.

III. The sentence "If I had more free time, I would join the research project" is an example of the Third Conditional because it describes an unreal past situation.

IV. The sentence "If they had checked the equipment, they would have avoided the accident" illustrates the Third Conditional because it refers to an unreal condition in the past.

V. The sentence "If he knew French, he would have translated the document yesterday" is an example of the First Conditional because it presents a future possibility.

Which alternative presents the correct statements?

- (A) I, II and IV.
- (B) I, IV and V.
- (C) III, IV and V.
- (D) I, II and III.
- (E) II, III and V.

Questão 34

Ao abordar o eixo dos conhecimentos linguísticos, a BNCC propõe uma reflexão que ultrapassa a simples identificação de formas corretas ou incorretas. A análise da língua é apresentada como uma oportunidade para questionar critérios de legitimidade e participação social. Considerando essa abordagem, assinale a alternativa que melhor expressa a finalidade atribuída ao estudo linguístico.

- (A) A eliminação das variações linguísticas para favorecer a uniformidade comunicativa.
- (B) A investigação crítica dos usos da língua e de seus efeitos sociais e culturais.
- (C) A determinação de padrões universais de correção válidos para qualquer situação comunicativa.
- (D) A priorização da análise estrutural desvinculada das práticas sociais de linguagem.
- (E) A consolidação de modelos linguísticos considerados superiores em contextos internacionais.

Questão 35

Word formation processes are essential for understanding how the English lexicon expands and adapts to communicative needs. Through affixation, compounding, and conversion, new words can be created or existing words can acquire new grammatical functions. Considering the mechanisms of word formation in English, identify the alternative in which the classification of the process is correct.

- (A) to text (derived from the noun text) — Conversion, because the word changes grammatical class without modification.
- (B) careless (care + -less) — Conversion, because the word changes function without any change in form.

(C) notebook (note + book) — Affixation, because a suffix is added to a lexical base.

(D) rewrite (re- + write) — Compounding, because two independent words combine into one term.

(E) sunlight (sun + light) — Affixation, because a prefix changes the meaning of the original word.

Questão 36

The distinction between active voice and passive voice is an important aspect of English grammar. Analyze the statements below regarding the relationship between active and passive voice and identify which statements are correct.

I. The sentence "John paints the school every year" is in the active voice because the subject performs the action.

II. The passive form of "John painted the school" is "The school was painted by John."

III. The sentence "The school will be painted by John" is in the active voice because it highlights the future action.

IV. In the sentence "The school is painted by John every year", the subject receives the action expressed by the verb.

V. The passive form of "John will paint the school" is "The school will be painted by John."

Which alternative presents the correct statements?

- (A) I, II and IV.
- (B) II, III and V.
- (C) I, IV and V.
- (D) I, II and III.
- (E) III, IV and V.

Questão 37

Ao discutir os multiletramentos, a BNCC amplia o entendimento tradicional de leitura e escrita, relacionando essas práticas às transformações tecnológicas e sociais contemporâneas. Nesse contexto, a aprendizagem da língua inglesa passa a desempenhar um papel que extrapola a aquisição de estruturas linguísticas. Com base nessa discussão, assinale a alternativa correta.

- (A) A construção de sentidos ocorre por meio da interação entre diferentes linguagens e contextos sociais.
- (B) A aprendizagem da língua inglesa deve priorizar a memorização de regras normativas para garantir a comunicação eficiente.
- (C) A participação em ambientes digitais exige exclusivamente o domínio da linguagem verbal escrita.
- (D) A produção de significados deve ocorrer independentemente das experiências individuais dos usuários.
- (E) A competência linguística depende da redução das influências culturais sobre o uso da língua.

Questão 38

Read the sentence below:

"During a conference in London, Professor Harris discussed the importance of creativity in education. He explained that a team of researchers had collected valuable information from several schools and emphasized that cooperation remains a key factor in successful learning environments."

Identify the alternative in which the classifications of the highlighted nouns are correct.

- (A) London – Compound Noun; creativity – Abstract Noun; team – Proper Noun; information – Uncountable Noun.
- (B) London – Proper Noun; creativity – Concrete Noun; team – Collective Noun; information – Countable Noun.
- (C) London – Proper Noun; creativity – Collective Noun; team – Abstract Noun; information – Countable Noun.
- (D) London – Proper Noun; creativity – Abstract Noun; team – Collective Noun; information – Uncountable Noun.
- (E) London – Common Noun; creativity – Concrete Noun; team – Countable Noun; information – Compound Noun.

Questão 39

A organização dos eixos da Língua Inglesa na BNCC evidencia uma concepção integrada do ensino de línguas. Embora apresentados separadamente para fins didáticos, esses eixos possuem relações que impactam diretamente as práticas pedagógicas. A partir das informações do texto, assinale a alternativa que corresponde a essa concepção.

- (A) Os eixos funcionam como componentes independentes, cada qual com objetivos exclusivos e autônomos.
- (B) A escrita deve ser trabalhada prioritariamente antes das práticas de oralidade e leitura.
- (C) A oralidade e a leitura podem ser desenvolvidas sem relação com os demais eixos curriculares.
- (D) O eixo de conhecimentos linguísticos deve anteceder obrigatoriamente todos os demais processos de aprendizagem.
- (E) A língua em uso constitui o elemento articulador dos diferentes eixos propostos para o ensino.

Questão 40

English verb tenses are used to express actions that occur at different times and under different circumstances. Understanding the structure and function of each tense is essential for accurate communication and for teaching English effectively. Analyze the sentences in Column 01 and correlate them with the appropriate verb tense descriptions in Column 02.

Column 01

(__)She loves classical music and attends concerts regularly.

(__)They are studying for their final exams at the moment.

(__)He had finished the report before the manager arrived.

(__)We will be traveling across Europe this time next month.

(__)She has lived in this city for more than ten years.

Column 02

I. Present Perfect Simple

II. Future Continuous

III. Simple Present

IV. Past Perfect Simple

V. Present Continuous

Correlate the columns according to the verb tense used in each sentence. Then, choose the alternative with the correct sequence.

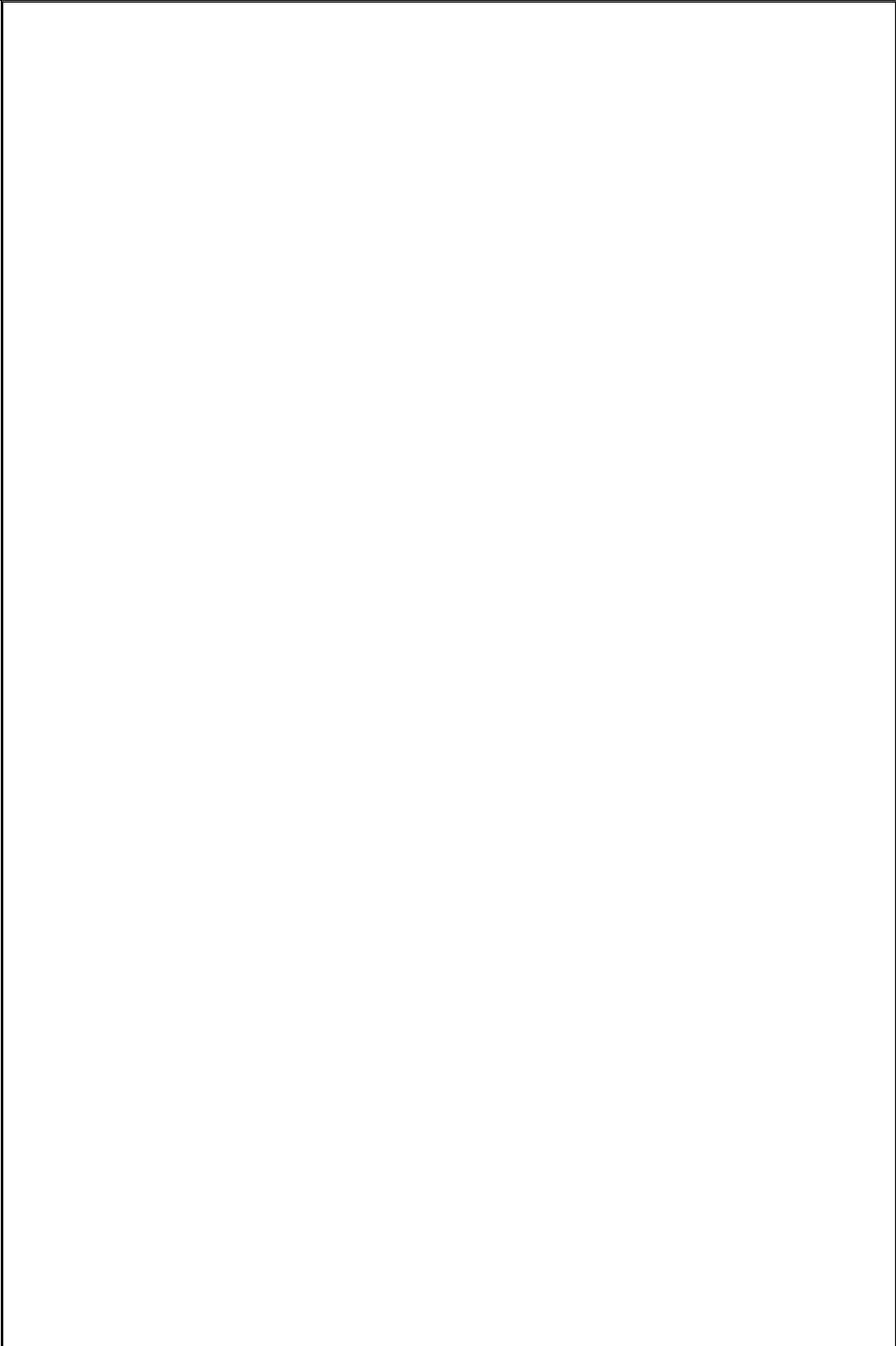
(A) V, III, IV, I, II.

(B) IV, III, II, V, I.

(C) III, IV, I, II, V.

(D) III, V, IV, II, I.

(E) I, V, III, II, IV.



RASCUNHO

1		6		11		16		21		26		31		36	
2		7		12		17		22		27		32		37	
3		8		13		18		23		28		33		38	
4		9		14		19		24		29		34		39	
5		10		15		20		25		30		35		40	



BOA PROVA!