

Prefeitura Municipal de Ipira

Concurso Público – 01/2026

CADERNO DE PROVA

Organizadora:



PROFESSOR (EDUCAÇÃO INFANTIL E ANOS INICIAIS)

LEIA ATENTAMENTE AS INSTRUÇÕES:

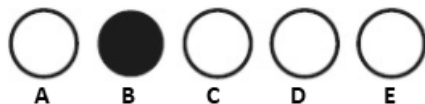
- Durante a realização da prova não será permitido ao candidato, sob pena de exclusão do Concurso Público:
 - a) Qualquer espécie de consulta bibliográfica, utilização de livros, manuais ou anotações;
 - b) Comunicação entre candidatos;
 - c) Uso de máquina calculadora;
 - d) Uso de relógio de qualquer tipo;
 - e) Agendas eletrônicas, telefones celulares, smartphones, MP3, notebook, palmtop, tablet, BIP, walkman, gravador ou qualquer outro receptor ou transmissor;
 - f) Uso de óculos escuros, bonés, protetores auriculares e outros acessórios similares;
 - g) Perturbar de qualquer modo a execução dos trabalhos;

- Todas as respostas do Caderno de Prova deverão ser transportadas para o Cartão Resposta;

- Não serão computadas as questões não assinaladas ou que contenham mais de uma resposta, ementa ou rasura;

- O gabarito da letra escolhida deve ser pintado de forma a completar todo o círculo. Exemplo:

Alternativas



- Para a realização da Prova Escrita, o candidato deverá utilizar caneta esferográfica de tubo transparente nas cores azul ou preta;
- Não é permitido ao candidato a permanência no local de prova como também de utilizar os banheiros após a realização da prova, na entrega do caderno de provas e gabarito, o candidato deverá retirar-se do local;

- Ao terminar a prova, o candidato entregará ao fiscal o Caderno de Prova e o Cartão Resposta devidamente preenchido e assinado;
- A Prova escrita terá duração 03h00min (três horas), incluindo o tempo para preenchimento do cartão resposta. A duração mínima para realização da prova é de 01 (uma) hora.
- A Prova será composta por 40 questões de múltipla escolha, sendo cada questão composta de 05 alternativas (a, b, c, d, e), possuindo somente uma alternativa correta;
- Verifique se o Caderno de Provas está completo, sem falhas de impressão e se a quantidade de questões está correta;
- Você deverá transcrever as respostas das questões para o Cartão-Resposta, que será o único documento válido para a correção das provas.
- O preenchimento do Cartão Resposta é de inteira responsabilidade do candidato e não será substituído em caso de erro do candidato.

BOA PROVA!

O texto seguinte servirá de base para responder às questões de 1 a 5.

Por que roupas estão tão caras na Argentina

Em lojas nos Estados Unidos e no Chile, muitos argentinos aproveitam viagens para comprar roupas mais baratas do que as vendidas na Argentina. Antes de viajar, muitos já se organizam financeiramente para trazer peças do exterior. Enquanto isso, quem permanece no país prolonga o uso das roupas, recorre a brechós ou parcela compras com juros elevados.

Segundo dados oficiais, a Argentina possui as roupas mais caras da região. Uma camiseta de marca internacional chegou a custar quase o dobro do preço praticado no Brasil antes da redução das tarifas de importação adotada pelo governo.

Embora haja consenso de que os preços estão elevados, não existe acordo sobre a solução. O setor têxtil defende redução de impostos e proteção à produção nacional, enquanto o governo aposta na abertura econômica e no aumento das importações.

Empresários afirmam que mais da metade do preço final corresponde a impostos. Entre eles estão tributos sobre consumo, movimentações bancárias, pagamentos com cartão e custos financeiros do parcelamento, muito utilizado no país.

Segundo representantes do setor, roupas produzidas na Argentina poderiam custar até trinta por cento menos se fossem vendidas em países vizinhos. Nos últimos meses, houve queda nas vendas, fechamento de mais de mil lojas e perda de milhares de empregos formais na indústria têxtil.

O governo rejeita a ideia de destruição de empregos e afirma que ocorre apenas uma migração da força de trabalho para setores mais competitivos.

Especialistas também atribuem os altos preços às antigas barreiras às importações. Antes das mudanças recentes, roupas estrangeiras enfrentavam tarifas elevadas para entrar no país, protegendo a indústria local da concorrência externa.

O governo atual afirma que esse modelo favorecia empresários sem estimular competição real. Por isso, reduziu tarifas de importação, facilitou compras internacionais pela internet e eliminou exigências burocráticas para entrada de produtos estrangeiros.

As mudanças afetaram diretamente a indústria local. Embora os preços das roupas tenham subido menos do que a inflação geral, a produção nacional caiu de forma significativa. Empresários afirmam que a abertura econômica, combinada aos altos impostos e à queda do consumo, reduziu a competitividade da indústria argentina diante de produtos importados, principalmente os chineses.

O presidente argentino defende que o país deve concentrar esforços nos setores em que possui maior capacidade competitiva e afirma que a indústria têxtil precisa investir mais em inovação e design.

Representantes do setor criticam essa visão e consideram injusta a comparação direta com a indústria chinesa, devido às diferenças de custos.

Economistas reconhecem que a abertura econômica traz benefícios no longo prazo, mas alertam que a velocidade das mudanças prejudica empresas que precisariam de mais tempo para adaptação.

<https://www.bbc.com/portuguese/articles/clyp1e0nl5lo>.adaptado.

Questão 01

Segundo representantes do setor, roupas produzidas na Argentina "poderiam" custar até trinta por cento menos se "fossem" vendidas em países vizinhos.

Os verbos destacados na frase encontram-se conjugados, respectivamente, no:

- (A) Pretérito imperfeito do indicativo e pretérito imperfeito do subjuntivo.
- (B) Futuro do pretérito do subjuntivo e pretérito mais-que-perfeito do subjuntivo.
- (C) Futuro do presente do indicativo e pretérito imperfeito do subjuntivo.
- (D) Futuro do pretérito do indicativo e pretérito imperfeito do subjuntivo.
- (E) Pretérito imperfeito do subjuntivo e futuro do pretérito do indicativo.

Questão 02

O setor têxtil defende redução de impostos e proteção "à" produção nacional, enquanto o governo aposta na abertura econômica e no aumento das importações.

Analise as afirmativas a seguir.

I.O emprego do acento indicativo de crase em "à produção nacional" ocorre de acordo com a norma-padrão.

PORQUE

II.O substantivo "proteção" exige complemento introduzido pela preposição "a", e o termo "produção" admite artigo definido feminino no contexto da frase.

Assinale a alternativa correta.

- (A) As afirmativas I e II são falsas.
- (B) As afirmativas I e II são verdadeiras, mas a II não justifica corretamente a I.
- (C) A afirmativa I é verdadeira, e a II é falsa.
- (D) As afirmativas I e II são verdadeiras, e a II justifica corretamente a I.
- (E) A afirmativa I é falsa, e a II é verdadeira.

Questão 03

A construção argumentativa do texto articula diferentes posições sobre os preços das roupas na Argentina por meio de retomadas referenciais, conectivos e encadeamentos lógicos que contribuem para a progressão temática.

De acordo com o texto apresentado sobre o mercado têxtil argentino, assinale a alternativa correta.

- (A) O conectivo "Por isso" introduz relação de conclusão que relativiza a crítica do governo às antigas barreiras comerciais e suaviza a defesa da abertura econômica.
- (B) A expressão "Enquanto isso" estabelece relação coesiva que contrapõe os hábitos de consumo de argentinos que viajam ao exterior às estratégias adotadas pelos que permanecem no país.
- (C) A repetição do termo "governo" produz ruptura coesiva ao deslocar o foco argumentativo do texto para avaliações de caráter político da economia argentina mencionada ao longo do texto.
- (D) A progressão textual do texto ocorre pela substituição gradual dos referentes centrais, evitando a retomada de expressões ligadas à indústria têxtil ao longo da argumentação.
- (E) O pronome demonstrativo "esse", em "esse modelo favorecia empresários", exerce referência catafórica ao antecipar as mudanças econômicas promovidas pelo governo argentino.

Questão 04

Economistas reconhecem que a abertura econômica traz benefícios no longo prazo, mas alertam que a velocidade das mudanças prejudica empresas que precisariam de mais tempo para adaptação.

Sobre a regência dos verbos empregados no trecho, assinale a alternativa correta.

- (A) O verbo "traz" apresenta dupla transitividade, já que o termo "benefícios" funciona como objeto indireto da forma verbal.
- (B) O verbo "reconhecem" está empregado como verbo transitivo indireto, exigindo complemento introduzido pela preposição "que".
- (C) O verbo "alertam" exige objeto indireto introduzido por preposição, razão pela qual a oração introduzida por "que" exerce função adverbial no período.
- (D) O verbo "alertam" admite, no contexto apresentado, construção transitiva indireta, já que a oração introduzida por "que" recupera semanticamente o conteúdo sobre o qual recai o alerta expresso no período.
- (E) O verbo "prejudica" está empregado como verbo transitivo direto, estabelecendo relação sem preposição com o termo "empresas".

Questão 05

O texto apresenta diferentes leituras sobre os preços das roupas na Argentina, articulando fatores tributários, abertura econômica, proteção industrial, competitividade e impactos sobre a produção nacional.

De acordo com o texto apresentado sobre o mercado têxtil argentino, analise as proposições a seguir:

I.A abertura econômica é apresentada como medida capaz de reduzir distorções de mercado, mas o texto indica que seus efeitos sobre a indústria local dependem de condições internas que ainda limitam sua competitividade.

II.A posição do governo associa a revisão das barreiras comerciais à tentativa de ampliar a concorrência, deslocando a defesa da indústria nacional para a necessidade de inovação e adaptação produtiva.

III.A crítica dos representantes do setor têxtil não se dirige apenas à entrada de produtos importados, mas à comparação entre estruturas produtivas marcadas por custos distintos.

IV.A queda da produção nacional é apresentada como consequência exclusiva da redução tarifária, já que o texto afasta a influência da carga tributária e da retração do consumo sobre o setor.

Assinale a alternativa correta.

- (A) Apenas I, III e IV estão corretas.
- (B) Apenas I e II estão corretas.
- (C) Apenas II e III estão corretas.
- (D) Apenas II, III e IV estão corretas.
- (E) Apenas I, II e III estão corretas.

Raciocínio Lógico

Questão 06

Um servidor público recebeu salário bruto de R\$ 6.800,00 em determinado mês. Sobre esse valor incidiram descontos de 11% relativos à previdência e R\$ 612,00 referentes ao imposto de renda retido na fonte. Considerando que o servidor destinou 25% do valor líquido recebido ao pagamento de aluguel, assinale a alternativa que indica corretamente o valor pago a título de aluguel:

- (A) R\$ 1.434,00.
- (B) R\$ 1.428,00.
- (C) R\$ 1.360,00.
- (D) R\$ 1.700,00.
- (E) R\$ 1.502,00.

Questão 07

A Secretaria Municipal de Saúde registrou o número de atendimentos por unidade no primeiro trimestre:

Relatório de Atendimentos — UBS Centro e UBS Bairro			
Unidade	Janeiro	Fevereiro	Março
UBS Centro	1.200	1.350	1.500
UBS Bairro	800	900	1.100

Com base nos dados apresentados, assinale a alternativa que indica corretamente o percentual de aumento total dos atendimentos da UBS Bairro entre janeiro e março:

- (A) 30,0%.
- (B) 40,0%.
- (C) 45,0%.
- (D) 25,0%.
- (E) 37,5%.

Questão 08

Em uma sequência numérica, cada termo, a partir do segundo, é obtido pela soma do termo anterior com um valor que aumenta uma unidade a cada posição: 2, 4, 7, 11, 16, 22, ... Considerando a regra de formação descrita, assinale a alternativa que indica corretamente o décimo termo dessa sequência:

- (A) 45.
- (B) 70.
- (C) 56.
- (D) 62.
- (E) 38.

Questão 09

Considere o seguinte argumento apresentado em uma reunião administrativa: "Todos os servidores aprovados no último concurso receberam treinamento inicial. Mariana recebeu treinamento inicial. Logo, Mariana foi aprovada no último concurso." Considerando as regras da lógica argumentativa e os princípios de validade dedutiva, assinale a alternativa que apresenta corretamente a análise do argumento exposto:

- (A) O argumento é inválido por aplicação indevida do modus tollens, uma vez que nega o consequente sem premissa adequada.
- (B) O argumento é válido apenas se a premissa universal for considerada bicondicional, o que se presume na linguagem natural.
- (C) O argumento é válido por aplicação direta do modus ponens, uma vez que afirma o antecedente para concluir o consequente.
- (D) O argumento é válido, pois conclui logicamente a partir das premissas universais apresentadas.

- (E) O argumento é inválido, pois incorre na falácia da afirmação do consequente, configurando raciocínio dedutivo incorreto.

Questão 10

Uma equipe de 6 servidores, trabalhando 8 horas por dia, conclui a digitalização de 4.800 documentos em 10 dias. Considerando a mesma produtividade individual, assinale a alternativa que indica corretamente em quantos dias uma equipe de 8 servidores, trabalhando 6 horas por dia, concluirá a digitalização de 7.200 documentos:

- (A) 12 dias.
- (B) 18 dias.
- (C) 20 dias.
- (D) 10 dias.
- (E) 15 dias.

Informática

Questão 11

Em uma instituição pública, uma servidora precisou organizar documentos digitais produzidos por diferentes setores. Para isso, utilizou recursos do sistema operacional Windows, criando pastas, movendo arquivos, alterando nomes e ajustando configurações básicas de exibição no Explorador de Arquivos. Durante o procedimento, observou também informações relacionadas ao armazenamento e às propriedades dos documentos. Com base nessa situação e nos conceitos relacionados ao gerenciamento de arquivos e pastas em sistemas operacionais Windows, analise as afirmativas a seguir.

I. Ao mover um arquivo entre pastas localizadas na mesma unidade de armazenamento, o sistema operacional normalmente realiza a transferência sem criar uma nova cópia física do arquivo.

II. A alteração do nome de um arquivo pode ser realizada sem modificar necessariamente o conteúdo armazenado nele.

III. Arquivos enviados para a Lixeira permanecem ocupando espaço de armazenamento até sua remoção definitiva do sistema.

IV. A criação de atalhos no Windows substitui o arquivo original por uma referência de acesso mais leve e funcional.

V. O modo de exibição do Explorador de Arquivos pode ser ajustado para apresentar informações como tamanho, data de modificação e tipo de arquivo.

Assinale a alternativa correta:

- (A) As afirmativas I, II, III, IV e V são verdadeiras.
- (B) Apenas as afirmativas I, II, III e IV são verdadeiras.
- (C) Apenas as afirmativas II, IV e V são verdadeiras.
- (D) Apenas as afirmativas II e III são verdadeiras.

(E) Apenas as afirmativas I, II, III e V são verdadeiras.

Questão 12

Durante uma capacitação interna sobre segurança digital, servidores de um órgão público receberam orientações relacionadas ao uso do correio eletrônico institucional, à navegação em páginas da internet e à proteção dos computadores utilizados nas atividades administrativas. Em determinado momento, o instrutor apresentou a seguinte explicação:

Mensagens eletrônicas que induzem o usuário a fornecer dados pessoais em páginas falsas costumam caracterizar práticas de _____. Já programas desenvolvidos para executar ações maliciosas no computador podem ser classificados genericamente como _____. Entre as medidas preventivas recomendadas no ambiente corporativo, destaca-se a atualização periódica do _____ utilizado na estação de trabalho, além da adoção de _____ na criação de senhas de acesso.

Assinale a alternativa que preenche corretamente as lacunas:

- (A) engenharia social / adware / sistema operacional/autenticações biométricas
- (B) phishing / malware / antivírus / critérios de complexidade
- (C) phishing / ransomware / backup / padrões de criptografia
- (D) malware / phishing / firewall / políticas de compartilhamento
- (E) spyware / firewall / navegador / permissões administrativas

Questão 13

Durante a preparação de um relatório técnico, uma analista precisou encaminhar documentos por correio eletrônico para diferentes setores de uma instituição. Para evitar perda de informações, organizou mensagens em pastas específicas, utilizou anexos em formatos distintos e revisou os destinatários antes do envio. Em uma das situações, também empregou recursos relacionados à cópia de mensagens e identificação de arquivos recebidos. Considerando práticas usuais de utilização de serviços de correio eletrônico em ambiente corporativo, assinale a alternativa correta:

- (A) Mensagens movidas para a pasta de arquivamento deixam de poder ser localizadas pelos mecanismos de pesquisa do serviço de e-mail.
- (B) O campo "Cco" pode ser utilizado para encaminhar uma mensagem a determinados destinatários sem exibir seus endereços aos demais receptores.
- (C) O recebimento de anexos em formatos conhecidos dispensa verificação de segurança, especialmente quando enviados por contatos frequentes da organização.

(D) A exclusão de uma mensagem da caixa de entrada elimina também eventuais respostas anteriormente enviadas pelo usuário relacionadas ao mesmo assunto.

(E) Arquivos anexados em mensagens eletrônicas passam automaticamente por conversão de formato realizada pelo provedor de e-mail antes do recebimento.

Questão 14

Uma servidora de uma fundação pública precisou acessar diferentes portais institucionais para consultar documentos, realizar envio de arquivos e pesquisar informações técnicas relacionadas a um projeto em andamento. Durante a execução das atividades, utilizou navegador de internet, mecanismos de busca e recursos de transferência de arquivos pela web. Com base nesse contexto e nos conhecimentos relacionados ao uso da internet e navegação, analise as afirmativas a seguir:

I.Os navegadores de internet permitem armazenar histórico de páginas visitadas e dados temporários utilizados durante a navegação.

II.Em mecanismos de pesquisa, o uso de palavras-chave mais específicas pode contribuir para resultados de busca mais direcionados.

III.O processo de upload corresponde à transferência de arquivos de um servidor remoto para o computador do usuário.

IV.Downloads realizados por meio do navegador impedem automaticamente a instalação de arquivos potencialmente maliciosos no computador.

V.Abas abertas simultaneamente em um navegador permitem acesso concorrente a diferentes páginas da internet durante a navegação.

Assinale a alternativa correta:

- (A) Apenas as afirmativas III e IV são verdadeiras.
- (B) Apenas as afirmativas I e IV são verdadeiras.
- (C) As afirmativas I, II, III, IV e V são verdadeiras.
- (D) Apenas as afirmativas II, III, IV e V são verdadeiras.
- (E) Apenas as afirmativas I, II e V são verdadeiras.

Questão 15

Uma equipe administrativa de uma autarquia utilizou aplicativos de escritório para preparar documentos institucionais, consolidar dados financeiros e apresentar resultados de um projeto em reunião técnica. Durante as atividades, foram empregados recursos de edição de texto, planilhas eletrônicas e apresentações digitais. Com base nesse contexto, analise as assertivas e assinale V (verdadeira) ou F (falsa):

(__)No Word, a aplicação de estilos de formatação permite padronizar títulos e subtítulos do documento, facilitando inclusive a geração automática de sumário.

(__)Em planilhas eletrônicas, fórmulas iniciadas pelo sinal de igual podem realizar operações matemáticas e

referências entre células.

(___)No PowerPoint, a exclusão de um slide do arquivo também remove automaticamente qualquer imagem utilizada em outros slides da mesma apresentação.

(___)Em editores de texto, o alinhamento justificado distribui o conteúdo de forma uniforme apenas na margem esquerda do parágrafo.

(___)No Excel, gráficos inseridos em uma planilha deixam de refletir alterações posteriores realizadas nos dados de origem.

(___)Arquivos produzidos no PowerPoint não permitem inserção de elementos multimídia, como áudio ou vídeo, durante a apresentação.

Assinale a alternativa que possui a sequência correta de cima para baixo:

- (A) F, F, V, F, V, F.
- (B) V, V, F, V, F, V.
- (C) F, V, F, V, F, F.
- (D) V, V, F, F, F, F.
- (E) V, F, V, F, F, V.

Conhecimentos Gerais

Questão 16

Em 1777, o território catarinense foi palco de invasão das tropas espanholas, que expulsaram autoridades portuguesas para o continente. O conflito foi resolvido no mesmo ano por instrumento diplomático que devolveu a Ilha de Santa Catarina ao domínio português. Considerando os registros históricos oficiais, assinale a alternativa que indica corretamente o tratado responsável pela devolução do território a Portugal.

- (A) Tratado de Utrecht.
- (B) Tratado de Santo Ildelfonso.
- (C) Tratado de Tordesilhas.
- (D) Tratado de Petrópolis.
- (E) Tratado de Madri.

Questão 17

Na década de 1940, em razão da inexistência de energia elétrica em Ipira/SC e Piratuba/SC, foi construída uma usina particular junto à Cascata, aproveitando as quedas d'água da região, com capacidade limitada e dependente do regime hidrológico local. Com o aumento do consumo e o avanço da industrialização, configurou-se a necessidade de solução estrutural mais robusta para o abastecimento energético regional. Assinale a alternativa que apresenta corretamente o desfecho desse processo histórico.

- (A) Por meio de associação entre o Governo Estadual e moradores de Ipira, foi constituída a Usina Santa Cruz, no Município de Capinzal/SC, com fornecimento de energia elétrica para a região.

- (B) Foi instalada uma terceira usina particular na Cascata, ampliando o sistema preexistente.
- (C) O fornecimento passou a ser feito por uma usina hidrelétrica construída no Município de Concórdia/SC sob gestão municipal.
- (D) A Usina da Cascata foi estatizada pelo Governo Federal e transformada em órgão de abastecimento regional.
- (E) O abastecimento passou a ser realizado exclusivamente por geradores movidos a lenha mantidos pelos próprios moradores.

Questão 18

Em maio de 2025, após a morte do Papa Francisco, o Colégio Cardinalício reuniu-se em conclave no Vaticano para a eleição do novo líder da Igreja Católica. O processo culminou na escolha do primeiro Papa nascido nos Estados Unidos da América, fato de grande repercussão internacional. Considerando esse contexto histórico-religioso, assinale a alternativa que indica corretamente o nome adotado pelo novo pontífice eleito em 2025.

- (A) Papa João XXIV.
- (B) Papa Leão XIV.
- (C) Papa Pio XIII.
- (D) Papa Bento XVII.
- (E) Papa Francisco II.

Questão 19

Analise as proposições a seguir sobre o Município de Ipira/SC.

I.A distribuição populacional do Município de Ipira/SC apresenta relativo equilíbrio entre as áreas urbana e rural, fator relevante para o planejamento de políticas públicas locais.

PORQUE

II.O município possui 4.752 habitantes, sendo 2.521 residentes na zona urbana e 2.331 na zona rural, distribuídos em 1.880 domicílios.

Assinale a alternativa correta:

- (A) A primeira proposição é verdadeira e a segunda é falsa.
- (B) As duas proposições são verdadeiras e a segunda justifica corretamente a primeira.
- (C) As duas proposições são verdadeiras, mas a segunda não justifica a primeira.
- (D) As duas proposições são falsas.
- (E) A primeira proposição é falsa e a segunda é verdadeira.

Questão 20

Antes de alcançar sua emancipação política, o Município de Ipira/SC passou por sucessivas vinculações administrativas a outros municípios catarinenses. Sobre

essa trajetória, analise as assertivas a seguir:

I. Em 1924, Ipirá passou a integrar, na condição de distrito, o município de Cruzeiro, atualmente denominado Joaçaba.

II. Em 1934, o distrito passou a integrar o município de Concórdia, sendo transferido em 1938 para Campos Novos.

III. A vinculação a Piratuba ocorreu em 1949, antecedendo o movimento emancipacionista articulado em 1962.

Assinale a alternativa correta:

- (A) I, II e III estão corretas.
- (B) Apenas as assertivas I e II estão corretas.
- (C) I, II e III estão incorretas.
- (D) Apenas a assertiva I está correta.
- (E) Apenas as assertivas II e III estão corretas.

Conhecimentos Específicos

Questão 21

A pedagogia proposta por Paulo Freire influenciou práticas educacionais e transformação social. Considerando os fundamentos presentes na perspectiva freireana, analise as assertivas.

I. O diálogo constitui elemento relevante para a construção coletiva do conhecimento no contexto educativo.

II. A prática pedagógica envolve a valorização das experiências sociais e culturais dos estudantes.

III. A neutralidade diante das questões sociais corresponde a princípio relacionado à educação problematizadora.

IV. A educação relaciona-se à formação da autonomia e da consciência crítica dos sujeitos.

V. A transmissão verticalizada dos conteúdos caracteriza a concepção dialógica de educação proposta por Paulo Freire.

É CORRETO o que se afirma em:

- (A) Apenas II, IV e V.
- (B) Apenas II, III e IV.
- (C) Apenas I, III e V.
- (D) Apenas I, II e IV.
- (E) Apenas I, II, IV e V.

Questão 22

No início do ano letivo, a equipe pedagógica de uma escola pública organizou reuniões coletivas com os professores para analisar resultados e identificar necessidades dos estudantes. Considerando os princípios relacionados ao planejamento educacional, é CORRETO afirmar que:

- (A) O planejamento escolar corresponde à organização dos conteúdos curriculares previstos para o ano letivo sem necessidade de adequações pedagógicas posteriores.
- (B) O planejamento pedagógico constitui um processo contínuo, voltado à organização das ações educativas e objetivos a serem alcançados nas aprendizagens.
- (C) A organização do trabalho pedagógico deve concentrar-se na aplicação de avaliações classificatórias para mensuração do rendimento escolar.
- (D) O planejamento educacional fundamenta-se na execução sequencial dos conteúdos definidos pelos materiais didáticos utilizados pela escola.
- (E) A elaboração do planejamento relaciona-se ao preenchimento de documentos administrativos exigidos pelos órgãos responsáveis e pelo sistema de ensino.

Questão 23

Durante reuniões pedagógicas realizadas em uma escola pública dos Anos Iniciais do Ensino Fundamental, os professores analisaram situações recorrentes de estudantes que apresentavam dificuldades relacionadas à leitura, escrita, resolução de problemas matemáticos e participação nas atividades escolares. A equipe discutiu estratégias para enfrentar situações de fracasso escolar considerando aspectos pedagógicos, emocionais, sociais e institucionais envolvidos no processo educativo.

Diante desse contexto, é CORRETO afirmar que:

- (A) As intervenções pedagógicas voltadas às dificuldades de aprendizagem devem concentrar-se na aplicação de avaliações padronizadas.
- (B) O enfrentamento das dificuldades de aprendizagem envolve acompanhamento pedagógico, diversificação das estratégias de ensino e análise dos fatores relacionados ao processo educativo.
- (C) As práticas pedagógicas relacionadas ao fracasso escolar devem enfatizar o controle disciplinar e a responsabilização individual dos estudantes.
- (D) O acompanhamento das dificuldades escolares fundamenta-se na repetição sistemática dos conteúdos curriculares trabalhados em sala de aula.
- (E) As situações de fracasso escolar relacionam-se às limitações individuais apresentadas pelos estudantes durante o desenvolvimento das atividades escolares.

Questão 24

Durante uma reunião pedagógica da Educação Infantil, os professores discutiram estratégias para organizar experiências educativas das crianças. As práticas propostas consideravam os direitos de aprendizagem previstos para essa etapa da Educação Básica.

Considerando os objetivos da Educação Infantil, é CORRETO afirmar que:

- (A) A organização curricular da Educação Infantil fundamenta-se na reprodução de conteúdos conceituais definidos pelos materiais didáticos escolares.
- (B) A organização das práticas pedagógicas permite o desenvolvimento integral das crianças em seus aspectos físicos, emocionais, cognitivos, sociais e culturais.
- (C) O trabalho pedagógico na Educação Infantil deve estar voltado às atividades por antecipação dos conteúdos formais do Ensino Fundamental.
- (D) As experiências educativas desenvolvidas com crianças pequenas permitem concentrar-se na execução de atividades sistematizadas de registro escrito.
- (E) As práticas pedagógicas direcionadas às crianças pequenas devem ser compostas por atividades classificatórias relacionadas ao desempenho acadêmico.

Questão 25

A sequência didática constitui importante instrumento de organização pedagógica utilizado na Educação Básica para favorecer a progressão das aprendizagens dos estudantes. Analise as afirmativas e marque (V) para verdadeiro e (F) para falso.

() A utilização da sequência didática relaciona-se à aplicação de exercícios repetitivos desvinculados do contexto escolar.

() A sequência didática organiza atividades articuladas entre si conforme objetivos previamente definidos.

() A progressão das atividades desenvolvidas pode considerar diferentes níveis de complexidade das aprendizagens.

() A avaliação realizada durante a sequência didática pode auxiliar o professor na reorganização das estratégias pedagógicas.

() As atividades propostas em uma sequência didática podem envolver diferentes linguagens e estratégias metodológicas.

Assinale a alternativa que apresenta a sequência CORRETA, de cima para baixo:

- (A) V, F, V, V, F.
- (B) F, V, F, V, V.
- (C) F, V, V, V, V.
- (D) V, V, F, F, V.
- (E) F, F, V, V, V.

Questão 26

As Diretrizes Curriculares Nacionais para a Educação Básica orientam a organização curricular das instituições de ensino, considerando princípios relacionados à formação dos estudantes, em uma formação pedagógica, os professores discutiram a importância dessas diretrizes para a construção de práticas

educativas. Conforme as Diretrizes Curriculares Nacionais para a Educação Básica, é CORRETO afirmar que:

- (A) A organização curricular deve considerar a formação integral do estudante, articulando conhecimentos, experiências culturais, práticas sociais e desenvolvimento humano.
- (B) O planejamento pedagógico deve concentrar-se na preparação dos estudantes para avaliações externas padronizadas aplicadas pelos sistemas de ensino.
- (C) O currículo escolar deve basear-se na fragmentação disciplinar como forma de garantir maior especialização dos conteúdos trabalhados em sala de aula.
- (D) As práticas pedagógicas devem ser estruturadas pela reprodução dos conteúdos previstos nos materiais didáticos adotados pela escola.
- (E) A organização curricular relaciona-se na aplicação sequencial de conteúdos conceituais desvinculados das experiências socioculturais dos estudantes.

Questão 27

Após reestruturação do planejamento pedagógico em uma turma de 2º ano do ensino fundamental, foram incluídas atividades com listas, convites, bilhetes, histórias em quadrinhos e pequenos anúncios presentes no cotidiano das crianças.

Considerando os pressupostos relacionados à alfabetização e ao letramento, é CORRETO afirmar que a prática desenvolvida pela professora:

- (A) Direciona o processo de alfabetização para atividades voltadas principalmente ao reconhecimento visual de letras e sílabas apresentadas isoladamente.
- (B) Favorece a articulação entre apropriação do sistema de escrita e participação em práticas sociais contextualizadas de leitura e produção textual.
- (C) Prioriza o treinamento repetitivo das estruturas linguísticas presentes nos textos como principal estratégia para ampliação da fluência leitora dos estudantes.
- (D) Estrutura o ensino da leitura a partir da reprodução sequencial de exercícios gráficos relacionados à identificação mecânica das palavras trabalhadas.
- (E) Organiza atividades centradas predominantemente na memorização de sílabas e palavras desvinculadas das situações reais de comunicação escrita.

Questão 28

A avaliação da aprendizagem no processo de alfabetização e letramento envolve acompanhamento contínuo das experiências de leitura e escrita desenvolvidas pelos estudantes. Analise as afirmativas e marque (V) para verdadeiro e (F) para falso.

() A avaliação pode auxiliar o professor na identificação das hipóteses de escrita construídas pelos estudantes

durante o processo de alfabetização.

(__) Os instrumentos avaliativos utilizados na alfabetização podem envolver observação, registros pedagógicos e análise das produções das crianças.

(__) A avaliação das aprendizagens pode contribuir para reorganização das estratégias pedagógicas desenvolvidas pelo professor.

(__) O processo avaliativo na alfabetização relaciona-se predominantemente à aplicação de provas padronizadas voltadas à classificação dos estudantes.

(__) As práticas avaliativas enrijecem os diferentes métodos e instrumentos, bem como os diferentes ritmos de aprendizagem.

Assinale a alternativa que apresenta a sequência CORRETA, de cima para baixo:

- (A) V, V, F, F, V.
- (B) F, V, F, V, V.
- (C) V, F, V, V, F.
- (D) V, V, V, F, F.
- (E) F, F, V, V, V.

Questão 29

A Lei nº 9.394/1996 estabelece princípios e diretrizes relacionados à organização da educação nacional brasileira. Considerando os dispositivos presentes na Lei de Diretrizes e Bases da Educação Nacional, analise as assertivas a seguir.

I. A educação escolar deve vincular-se ao mundo do trabalho e às práticas sociais.

II. A igualdade de condições para acesso e permanência na escola constitui princípio do ensino.

III. A gestão democrática do ensino público integra os princípios previstos na legislação educacional brasileira.

IV. O pluralismo de ideias e concepções pedagógicas relaciona-se à organização do ensino nacional.

V. A organização curricular da Educação Básica deve ocorrer de maneira uniforme em todos os contextos escolares brasileiros.

É CORRETO o que se afirma em:

- (A) Apenas I, II e V.
- (B) Apenas III, IV e V.
- (C) Apenas II, IV e V.
- (D) Apenas I, II, III e IV.
- (E) Apenas I, III e V.

Questão 30

A Base Nacional Comum Curricular estabelece aprendizagens essenciais para os estudantes da Educação Básica, orientando a elaboração dos currículos escolares em todo o território nacional. Analise as afirmativas e marque (V) para verdadeiro e (F) para falso.

(__) A Base Nacional Comum Curricular (BNCC) apresenta competências gerais relacionadas à formação integral dos estudantes.

(__) As competências gerais da Base Nacional Comum Curricular (BNCC) restringem-se ao desenvolvimento de conteúdos conceituais específicos das disciplinas escolares.

(__) Os currículos escolares podem considerar características regionais e contextuais das redes de ensino.

(__) A Base Nacional Comum Curricular (BNCC) organiza aprendizagens essenciais relacionadas ao desenvolvimento de conhecimentos, habilidades e atitudes.

(__) A proposta curricular prevista na Base Nacional Comum Curricular (BNCC) relaciona-se à formação ética, crítica e participativa dos estudantes.

Assinale a alternativa que apresenta a sequência CORRETA, de cima para baixo:

- (A) V, V, F, F, V
- (B) V, F, V, V, F.
- (C) V, F, V, V, V.
- (D) F, V, F, V, V.
- (E) F, F, V, V, V.

Questão 31

Os campos conceituais da matemática organizam diferentes conhecimentos relacionados ao desenvolvimento do pensamento matemático nos Anos Iniciais do Ensino Fundamental. Considerando os fundamentos relacionados aos campos numéricos, algébricos, geométricos e ao tratamento da informação, analise as assertivas a seguir.

I. O campo numérico envolve conhecimentos relacionados à contagem, quantificação, operações e diferentes representações dos números.

II. O pensamento algébrico prescinde da identificação de regularidades, padrões e relações matemáticas inerentes a diferentes situações.

III. O campo geométrico relaciona-se à compreensão das formas, localização espacial, movimentação e representação de objetos no espaço.

IV. O tratamento da informação envolve leitura, interpretação e organização de dados apresentados em tabelas, gráficos e diferentes registros estatísticos.

V. O ensino dos campos conceituais matemáticos deve ocorrer de maneira fragmentada, sem articulação entre situações do cotidiano e resolução de problemas.

É CORRETO o que se afirma em:

- (A) Apenas I, III e IV.
- (B) Apenas I, III, IV e V.
- (C) Apenas II, III, IV e V.

- (D) Apenas I, II e V.
- (E) Apenas II, III e V.

Questão 32

O plano de aula constitui um instrumento relevante para a organização das práticas pedagógicas desenvolvidas pelo professor no cotidiano escolar. Considerando os elementos relacionados à elaboração do plano de aula, analise as assertivas.

I.O plano de aula envolve definição de objetivos, conteúdos, metodologias e formas de avaliação das aprendizagens.

II.A elaboração do plano de aula pode considerar características da turma e necessidades identificadas durante o processo educativo.

III.O planejamento das aulas relaciona-se à organização intencional das experiências de aprendizagem desenvolvidas em sala.

IV.O plano de aula deve permanecer inalterado ao longo do período letivo, independentemente das dificuldades apresentadas pelos estudantes.

V.A organização das atividades pedagógicas precisa envolver uma única estratégia metodológica conforme os objetivos propostos.

É CORRETO o que se afirma em:

- (A) Apenas I, II, III.
- (B) Apenas III, IV e V.
- (C) Apenas I, III e IV.
- (D) Apenas II, IV e V.
- (E) Apenas I, II e IV.

Questão 33

Uma professora observou que os estudantes demonstravam dificuldades para interpretar textos, argumentar oralmente e produzir registros escritos coerentes em diferentes situações de aprendizagem. Durante o planejamento coletivo, a equipe pedagógica discutiu estratégias voltadas à ampliação das práticas de linguagem desenvolvidas no cotidiano escolar.

Diante da situação apresentada, qual encaminhamento pedagógico é correto?

- (A) Organizar atividades centradas na memorização de regras gramaticais e na reprodução mecânica de exercícios estruturais de linguagem.
- (B) Desenvolver práticas de leitura, oralidade, produção textual e análise linguística articuladas a diferentes gêneros textuais e situações reais de comunicação.
- (C) Estruturar o ensino da língua portuguesa a partir da execução sequencial de atividades voltadas à identificação isolada de classes gramaticais.
- (D) Planejar práticas pedagógicas direcionadas ao treinamento ortográfico repetitivo desvinculado das experiências comunicativas dos estudantes.

- (E) Aplicar atividades voltadas ao preenchimento de exercícios padronizados relacionados à reprodução formal das estruturas linguísticas.

Questão 34

Durante reunião pedagógica, a equipe gestora propôs reorganizar o trabalho escolar considerando os direitos de aprendizagem, a participação da comunidade e a função social da escola no desenvolvimento integral dos estudantes. Diante da situação apresentada, qual encaminhamento pedagógico mostra-se mais adequado?

- (A) Desenvolver práticas educativas que articulem formação acadêmica, participação social, valorização das diferenças e promoção do acesso ao conhecimento.
- (B) Desenvolver práticas escolares fundamentadas no controle disciplinar e na execução sequencial dos conteúdos curriculares previstos.
- (C) Estruturar o currículo escolar com foco na reprodução dos conteúdos conceituais previstos nos materiais didáticos adotados pela instituição.
- (D) Organizar atividades pedagógicas centradas na preparação dos estudantes para avaliações externas aplicadas pelos sistemas educacionais.
- (E) Planejar ações educativas direcionadas à padronização das estratégias de ensino utilizadas em todas as turmas da unidade escolar.

Questão 35

Durante o desenvolvimento de atividades matemáticas em uma turma do 1º ano do Ensino Fundamental, a professora identificou que parte dos estudantes conseguia recitar sequências numéricas oralmente, porém apresentava dificuldades para relacionar quantidade, representação numérica e resolução de situações envolvendo comparação e agrupamento de objetos. Em reunião pedagógica, discutiu-se a necessidade de reorganizar as estratégias didáticas para favorecer a construção do conceito de número de maneira significativa.

Considerando os fundamentos da didática da matemática nos Anos Iniciais, é CORRETO afirmar que:

- (A) O desenvolvimento do conceito de número relaciona-se à memorização das sequências numéricas e à reprodução oral dos algoritmos matemáticos convencionais.
- (B) As práticas matemáticas voltadas ao conceito de número precisam realizar exercícios repetitivos direcionados à fixação mecânica das operações fundamentais.
- (C) O ensino do número nos Anos Iniciais fundamenta-se na realização de registros escritos padronizados apresentados pelo professor durante as aulas.

- (D) A aprendizagem matemática relacionada ao conceito de número ocorre por meio da reprodução sequencial de cálculos apresentados nos materiais didáticos escolares.
- (E) A construção do conceito de número envolve experiências concretas, resolução de problemas, uso de materiais manipuláveis e diferentes formas de representação matemática.

Questão 36

Durante um seminário sobre políticas públicas educacionais, professores discutiram a organização do sistema educacional brasileiro e as responsabilidades atribuídas aos diferentes entes federativos. Considerando a organização do sistema de ensino brasileiro, é CORRETO afirmar que:

- (A) Os municípios têm atribuições à manutenção da infraestrutura física das unidades escolares públicas, função que é repassada às iniciativas privadas.
- (B) A organização da educação nacional envolve regime de colaboração entre União, estados, Distrito Federal e municípios na implementação das políticas educacionais.
- (C) A organização do sistema educacional brasileiro fundamenta-se na execução uniforme das políticas pedagógicas definidas pelos órgãos federais.
- (D) A formulação das políticas educacionais brasileiras ocorre de maneira centralizada sem participação dos sistemas locais de ensino.
- (E) Os sistemas de ensino estaduais concentram a responsabilidade pela organização curricular das escolas públicas municipais brasileiras.

Questão 37

O trabalho com gêneros textuais orais e escritos contribui para o desenvolvimento das práticas de linguagem na educação básica, favorecendo a participação dos estudantes em diferentes situações comunicativas. Considerando os pressupostos relacionados aos gêneros textuais, analise as assertivas.

I. Os gêneros textuais relacionam-se às diferentes práticas sociais de comunicação presentes na sociedade.

II. O trabalho pedagógico com gêneros textuais pode favorecer o desenvolvimento da leitura, da oralidade e da produção escrita.

III. Os textos utilizados em sala de aula devem apresentar estruturas padronizadas independentemente das finalidades comunicativas envolvidas.

IV. O ensino dos gêneros textuais pode considerar contexto de circulação, interlocutores e objetivos comunicativos dos textos.

V. As práticas de oralidade desenvolvidas na escola podem envolver diferentes gêneros presentes nas interações sociais cotidianas.

É CORRETO o que se afirma em:

- (A) Apenas II, III e V.
- (B) Apenas I, II, IV e V.
- (C) Apenas I, II e III.
- (D) Apenas III, IV e V.
- (E) Apenas I, III e IV.

Questão 38

Durante a elaboração do currículo de uma escola municipal, a equipe pedagógica analisou diferentes concepções educacionais presentes nas práticas desenvolvidas nos Anos Iniciais do Ensino Fundamental. Em uma das reuniões, discutiu-se a abordagem pedagógica que considera o estudante participante ativo da aprendizagem. Considerando as concepções pedagógicas contemporâneas, é CORRETO afirmar que essa abordagem:

- (A) Relaciona a aprendizagem ao desenvolvimento de práticas expositivas organizadas conforme a progressão linear dos conteúdos curriculares.
- (B) Fundamenta as práticas educacionais na centralização da transmissão de conhecimentos sistematizados pelos materiais didáticos utilizados pela escola.
- (C) Defende a organização do ensino fundamentada na reprodução sequencial dos conteúdos curriculares apresentados pelo docente em sala de aula.
- (D) Estrutura o trabalho pedagógico a partir da execução de exercícios padronizados direcionados à assimilação gradual dos conteúdos escolares previstos.
- (E) Compreende a aprendizagem como processo construído nas interações sociais, culturais e cognitivas mediadas pela ação pedagógica intencional do professor.

Questão 39

Em uma turma da Educação Infantil, a professora observou que parte das crianças apresentava dificuldades relacionadas à autonomia durante momentos de alimentação, higiene e organização dos materiais utilizados nas atividades diárias. Durante a reunião pedagógica, discutiu-se a necessidade de integrar práticas de cuidado às experiências educativas desenvolvidas no cotidiano escolar.

Diante da situação apresentada, qual prática pedagógica mostra-se mais adequada?

- (A) Planejar atividades direcionadas ao controle disciplinar e à execução padronizada das rotinas estabelecidas pela instituição escolar.
- (B) Desenvolver atividades centradas na realização de exercícios sistematizados voltados à preparação das crianças para o Ensino Fundamental.

- (C) Organizar experiências educativas que integrem cuidado, interação, brincadeira, autonomia e desenvolvimento das diferentes dimensões da aprendizagem infantil.
- (D) Aplicar práticas educativas voltadas ao desenvolvimento de habilidades acadêmicas relacionadas ao registro escrito convencional.
- (E) Estruturar a rotina escolar com atividades relacionadas à reprodução de comportamentos definidos pelos adultos responsáveis.

Questão 40

Os conhecimentos relacionados à psicologia da aprendizagem e do desenvolvimento são estudos científicos de como os indivíduos mudam e adquirem conhecimento ao longo da vida, auxiliam o professor na compreensão das características presentes no processo educativo. Nesse contexto, analise as afirmativas e marque (V) para verdadeiro e (F) para falso.

O desenvolvimento infantil envolve aspectos físicos, cognitivos, afetivos e sociais que interagem durante o processo educativo.

As experiências sociais e culturais influenciam o desenvolvimento da aprendizagem das crianças no ambiente escolar.

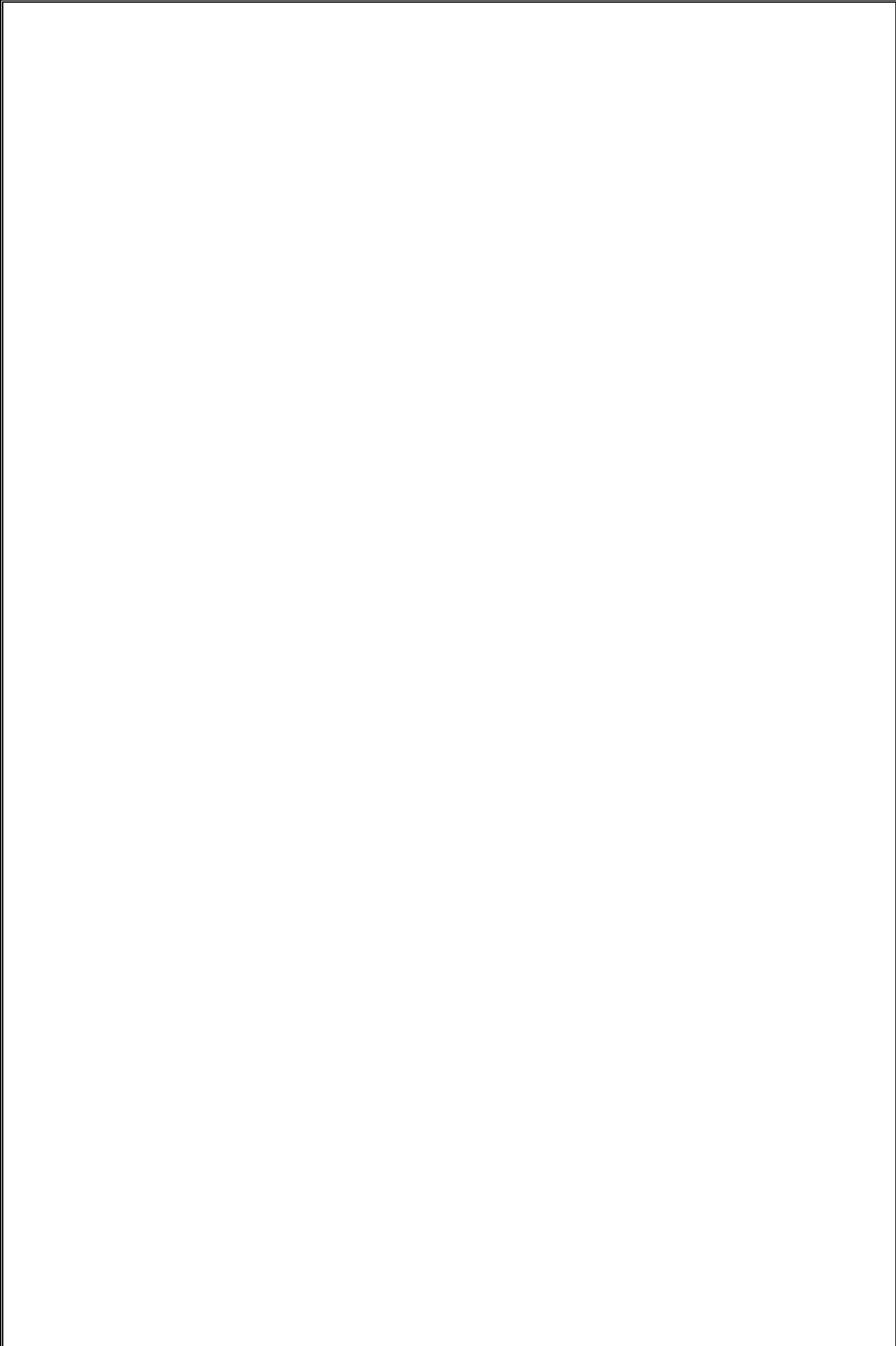
As dificuldades de aprendizagem podem relacionar-se a fatores pedagógicos, emocionais, sociais e cognitivos.

Os estudantes pertencentes à mesma faixa etária apresentam processos de aprendizagem semelhantes independentemente das experiências vivenciadas.

As interações sociais favorecem o desenvolvimento das funções psicológicas superiores e a construção do conhecimento.

Assinale a alternativa que apresenta a sequência CORRETA, de cima para baixo:

- (A) F, V, F, V, V.
- (B) V, F, V, V, F.
- (C) V, V, V, F, V.
- (D) V, V, F, F, V.
- (E) F, F, V, V, V.



RASCUNHO

1		6		11		16		21		26		31		36	
2		7		12		17		22		27		32		37	
3		8		13		18		23		28		33		38	
4		9		14		19		24		29		34		39	
5		10		15		20		25		30		35		40	



BOA PROVA!