

PROCESSO SELETIVO PÚBLICO: PREFEITURA MUNICIPAL
CADERNO DE QUESTÕES: Agente de Combate às Endemias

DISCIPLINAS

Língua Portuguesa | Matemática | Informática | Conhecimentos Específicos | Redação

INSTRUÇÕES

ANTES DE COMEÇAR A FAZER AS PROVAS:

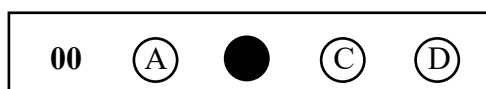
- Verifique se este caderno contém uma prova, com total de 56 (cinquenta e seis) questões, sendo 08 de Língua Portuguesa, 08 de Matemática, 08 de informática e 32 de Conhecimentos Específicos, sequencialmente numeradas de 01 a 56, e prova de redação.
- Caso haja algum problema, solicite ao aplicador a substituição deste caderno.

AO RECEBER A FOLHA DE RESPOSTA (GABARITO):

- Confira seus dados e, havendo erro, solicite ao aplicador a correção na Ata da Sala.

AO TRANSFERIR A MARCAÇÃO DAS ALTERNATIVAS PARA A FOLHA DE RESPOSTAS (GABARITO):

- Use caneta **azul ou preta** e aplique traços firmes dentro da área reservada à letra correspondente a cada resposta, conforme modelo:



- Sua resposta **NÃO** será computada se estiver sem marcação ou se houver marcação de mais de uma alternativa.
- A folha de respostas não deve ser dobrada, amassada ou rasurada.

AO TERMINAR A PROVA:

- Somente será permitido ao candidato retirar-se definitivamente da sala de prova (objetiva) após transcorrido o tempo de 2 (duas) horas do início da aplicação das provas, mediante a entrega obrigatória da sua FOLHA DE RESPOSTAS e do seu CADERNO DE QUESTÕES, devidamente preenchidos e assinados, ao fiscal de sala.
- A saída com o CADERNO DE QUESTÕES somente ocorrerá após as 3h45min do início das provas.
- Recolha seus objetos, deixe a sala, e em seguida o prédio. A partir do momento em que você sair da sala, e até sua saída do prédio, não lhe será permitido o uso dos sanitários.
- O candidato que, durante a realização da prova, descumprir qualquer dos itens deste Edital ou incorrer em qualquer situação irregular, em especial aquelas previstas no subitem 9.2.7, será automaticamente eliminado do Processo Seletivo Público.
- O candidato que for eliminado deverá obrigatoriamente assinar o Termo de Eliminação do Processo Seletivo Público.

Duração total desta prova, incluindo o preenchimento da FOLHA DE RESPOSTAS (GABARITO):
QUATRO HORAS

LÍNGUA PORTUGUESA

QUESTÃO 1

Leia com atenção a matéria jornalística:

Reino Unido veta cigarro para nascidos após 2009: daria certo no Brasil?

O Reino Unido aprovou uma lei que proíbe a venda de cigarros para pessoas nascidas a partir de 2009. A medida, pioneira no mundo, reacende o debate sobre até onde políticas de controle do tabaco podem avançar — e se algo semelhante poderia ser adotado no Brasil.

A medida britânica representa endurecimento global. A decisão é vista como parte de um movimento internacional por regras mais rígidas contra o tabagismo. A avaliação de especialistas é que, diante do impacto persistente do cigarro, países começam a discutir ações mais duras para reduzir o consumo.

O peso sanitário ajuda a explicar esse endurecimento: o tabagismo está associado a milhões de mortes por ano no mundo e a uma alta taxa de mortalidade entre consumidores regulares, além de impactos ambientais e sociais relevantes.

Outro fator é a adaptação constante do setor, com estratégias para atrair novos consumidores. Isso inclui produtos com sabores, maior concentração de nicotina e formatos mais apelativos, especialmente para jovens.

A expectativa é que o caso britânico funcione como um laboratório global. "Vai ser uma experiência muito importante para ver se conseguimos, de fato, uma geração livre de cigarro no futuro", afirma Monica Andreis, diretora executiva da ACT Promoção da Saúde, antiga Aliança de Controle do Tabagismo.

O Brasil adotou uma estratégia diferente, com foco em limitar o consumo por meio de regulações. Cigarros eletrônicos e propagandas são proibidos, enquanto o cigarro convencional segue permitido, mas com restrições.

O país é considerado referência internacional por ter reduzido significativamente a proporção de fumantes nas últimas décadas, com medidas como restrição de publicidade, ambientes livres de fumo e campanhas de conscientização.

Cenário recente, no entanto, acende alerta. Apesar do histórico positivo, há sinais de retrocesso: o aumento recente do consumo e da experimentação de dispositivos eletrônicos, sobretudo entre jovens, indica que as políticas precisam ser contínuas. (<https://www.uol.com.br/vivabem/noticias/redacao/2026/04/24> -texto adaptado).

A partir da leitura do texto, depreende-se que a eficácia do modelo brasileiro de combate ao tabagismo, embora historicamente reconhecida, enfrenta um desafio contemporâneo específico que reside na:

- a) () Dificuldade de conter a experimentação de novos dispositivos e formatos que apelam ao público jovem, ameaçando os avanços anteriores.
- b) () Incapacidade de implementar leis de proibição total de venda para as novas gerações, seguindo o exemplo britânico.
- c) () Saturação das campanhas de conscientização, que já não surtem efeito sobre a parcela da população que permanece fumante.
- d) () Falta de apoio de órgãos internacionais, como a ACT Promoção da Saúde, para a manutenção de ambientes livres de fumo.

QUESTÃO 2

Assinale a alternativa em que o emprego do pronome pessoal está de acordo com a norma-padrão da língua portuguesa:

- a) () Não houveram problemas entre eu e você durante a execução do projeto.
- b) () Entreguei o relatório para ele ler e fazer as correções necessárias.
- c) () Para mim realizar esta tarefa, precisarei de mais tempo e recursos.
- d) () O diretor viu ele no corredor e solicitou que comparecesse à reunião.

QUESTÃO 3

Leia a tirinha e responda:



Na tirinha, os pensamentos de Garfield são apresentados originalmente em balões de pensamento, o que caracteriza o uso do discurso direto. Se fôssemos transpor o conteúdo do segundo quadrinho para o discurso indireto, mantendo o sentido original, a estrutura correta seria:

- a) () Garfield pensou: "Tenho certeza de que o mundo vai acabar numa segunda-feira."
- b) () Garfield, você tem certeza de que o mundo acaba hoje? Espero que sim, respondeu o gato.
- c) () Garfield tinha certeza. O mundo acabaria numa segunda-feira? Pelo menos assim esperava, escondido sob os cobertores.
- d) () Garfield pensou que tinha certeza de que o mundo acabaria numa segunda-feira e que, pelo menos, assim ele esperava.

QUESTÃO 4

Leia com atenção o poema e, em seguida, responda corretamente:

Saudades

Nas horas mortas da noite
Como é doce o meditar
Quando as estrelas cintilam
Nas ondas quietas do mar;
Quando a lua majestosa
Surgindo linda e formosa,
Como donzela vaidosa
Nas águas se vai mirar!
Nessas horas de silêncio,
De tristezas e de amor,
Eu gosto de ouvir ao longe,
Cheio de mágoa e de dor,
O sino do campanário
Que fala tão solitário
Com esse som mortuário
Que nos enche de pavor.
Então - proscrito e sozinho -
Eu solto os ecos da serra
Suspiros dessa saudade
Que no meu peito se encerra

Esses prantos de amargores
São prantos cheios de dores:
- Saudades - dos meus amores,
- Saudades da minha terra!

Casimiro de Abreu – Primaveras

No poema 'Saudades', o eu lírico utiliza diversos recursos expressivos para transmitir a sua melancolia. Analise os versos abaixo e identifique a alternativa que apresenta um exemplo de linguagem denotativa:

- a) () Nas horas mortas da noite.
- b) () Quando as estrelas cintilam.
- c) () O sino do campanário / Que fala tão solitário.
- d) () Como donzela vaidosa / Nas águas se vai mirar!

QUESTÃO 5

Indique a alternativa que explica corretamente o uso da vírgula na seguinte frase: **Antônio, meu irmão mais novo, fez o que pedi.**

- a) () A vírgula foi usada para separar termos da mesma função.
- b) () A vírgula foi usada para isolar o vocativo.
- c) () A vírgula foi usada para isolar o aposto.
- d) () A vírgula foi usada para retirar um verbo.

QUESTÃO 6

Leia com atenção o trecho abaixo e assinale a alternativa que preenche corretamente as lacunas, conforme a norma-padrão da língua portuguesa:

"Diante daquelas flores expostas na sala, ela sentia que era _____ paciência para entender o mundo. As pétalas pareciam _____ cansadas, mas a beleza e o perfume permaneciam _____ ao seu olhar atento."

- a) () necessário – meios – imutáveis.
- b) () necessária – meio – imutável.
- c) () necessário – meio – imutáveis.
- d) () necessária – meios – imutável.

QUESTÃO 7

Assinale a alternativa em que a regência do verbo **assistir** (no sentido de ver/presenciar) está escrita corretamente:

- a) () Ontem, nós assistimos o filme novo no cinema.
- b) () Os alunos assistiram à peça de teatro com muita atenção.
- c) () Eu assisti um documentário muito interessante na televisão.
- d) () Nós assistimos aquele jogo de futebol, mas não gostamos do resultado.

QUESTÃO 8

Analise o infográfico e assinale a alternativa que descreve corretamente uma relação de causa e consequência da segregação espacial no Brasil, conforme os dados apresentados:



Fonte: Wikimedia Commons

- a) () A segregação espacial é um fenômeno exclusivamente econômico, visto que o critério de etnia não interfere na dinâmica de ocupação das favelas brasileiras.
- b) () O investimento público priorizado em áreas mais abastadas é uma das causas que acarreta a piora nas condições de moradia e o acesso desigual a serviços públicos nas áreas menos favorecidas.
- c) () A redução de espaços públicos é uma estratégia recomendada na seção "Como contornar?", visando aumentar a segurança através da construção de condomínios fechados.
- d) () O dado de que 67% dos moradores de favelas são negros indica que a segregação espacial no Brasil é um processo puramente regional e sem raízes históricas.

MATEMÁTICA

QUESTÃO 9

A gestão eficiente dos recursos hídricos é um dos maiores desafios da engenharia moderna. Em um projeto de captação de água da chuva para fins não potáveis em uma escola, foi instalado um reservatório com capacidade total de 4,5 metros cúbicos (m^3). Durante uma semana de chuvas intensas, o reservatório, que inicialmente estava vazio, recebeu um volume de água correspondente a 70% de sua capacidade máxima. Para fins de distribuição em baldes e regadores para a manutenção do jardim, a equipe de limpeza precisa saber o volume exato acumulado em litros. Com base nessas informações, o volume de água presente no reservatório após o período de chuva é de:

- a) () 315 litros.
- b) () 3.150 litros.
- c) () 4.500 litros.
- d) () 31.500 litros.

QUESTÃO 10

Uma cooperativa de catadores de materiais recicláveis observou que, devido a uma nova política municipal de incentivo à separação de resíduos, a quantidade de alumínio coletada em janeiro de 2024 foi 20% superior à de dezembro de 2023. Entretanto, em fevereiro de 2024, uma falha logística na frota de caminhões causou uma queda de 15% no volume de alumínio coletado em relação ao mês imediatamente anterior.

Para março de 2024, a meta da cooperativa é atingir um volume total de coleta que represente um aumento real de 12,2% em relação ao volume registrado originalmente em dezembro de 2023.

Para que essa meta seja alcançada exatamente, a variação percentual da coleta de março, em relação ao volume de fevereiro, deve ser de:

- a) () 7,2%
- b) () 8,0%
- c) () 10,0%
- d) () 12,2%

QUESTÃO 11

Um gestor financeiro precisa captar um empréstimo de R\$ 50.000,00 para adquirir novos equipamentos para sua empresa. Ao consultar uma instituição bancária, ele recebe duas propostas distintas para o pagamento integral da dívida, que deverá ser quitada em uma única parcela ao final de exatamente 2 meses.

- **Proposta A:** O montante é calculado sob o regime de juros compostos, a uma taxa de 10% ao mês, com capitalização mensal.
- **Proposta B:** O montante é calculado sob o regime de juros simples, a uma taxa mensal de $x\%$

Ao analisar os cenários em sua planilha, o gestor constata que, para o prazo estipulado, existe uma taxa de juros x que torna as duas propostas financeiramente equivalentes, isto é, ambas resultarão no mesmo valor total a ser pago na data de vencimento.

Para que o montante pago na Proposta B seja rigorosamente igual ao montante exigido na Proposta A, a taxa mensal de juros simples x deve ser igual a:

- a) () 10,0%
- b) () 10,5%
- c) () 20,0%
- d) () 21,0%

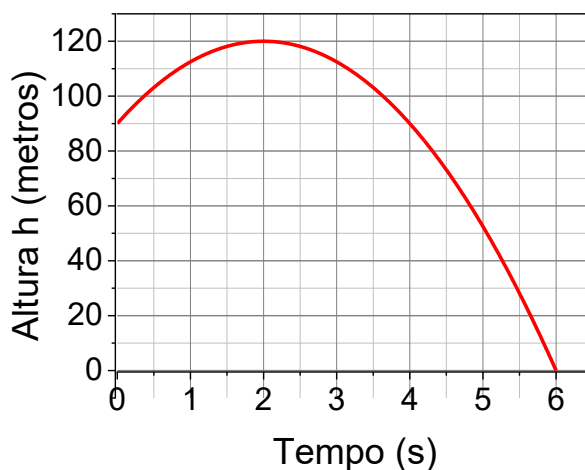
QUESTÃO 12

Uma empresa de logística está testando um novo sistema de amortecimento para o transporte de cargas sensíveis. Durante um teste de impacto, a altura (h) de uma caixa em relação ao solo, em metros, foi monitorada desde o instante em que o sistema de segurança foi acionado ($t=0$). O comportamento da altura nos primeiros segundos desse processo é modelado por uma função do 2º grau:

$$h(t) = at^2 + bt + c$$

O gráfico abaixo, que representa essa função, mostra que a altura máxima de 120 m é atingida 2 segundos após o acionamento do sistema. Além disso, observa-se que, no instante $t = 6$ segundos, a caixa atinge o solo ($h = 0$).

Comportamento da altura da caixa no teste de impacto

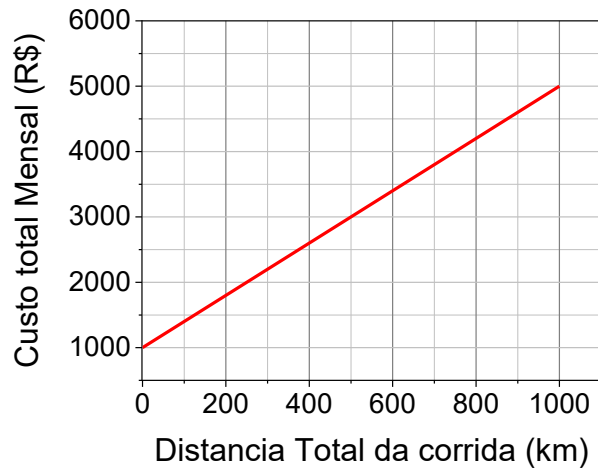


Com base nas informações fornecidas, qual era a altura inicial da caixa, em metros, no exato instante em que o sistema de segurança foi acionado?

- a) () 80 m
- b) () 90 m
- c) () 100 m
- d) () 110 m

QUESTÃO 13

Uma startup de logística sustentável utiliza bicicletas elétricas para entregas em centros urbanos. O custo total mensal C , em reais, para a manutenção de uma frota é composto por um valor fixo (referente ao aluguel do galpão) e um valor variável que depende exclusivamente da distância total d percorrida pela frota, em quilômetros. O comportamento desse custo é representado graficamente por uma linha de tendência linear, conforme os registros de dois meses distintos apresentados a seguir:

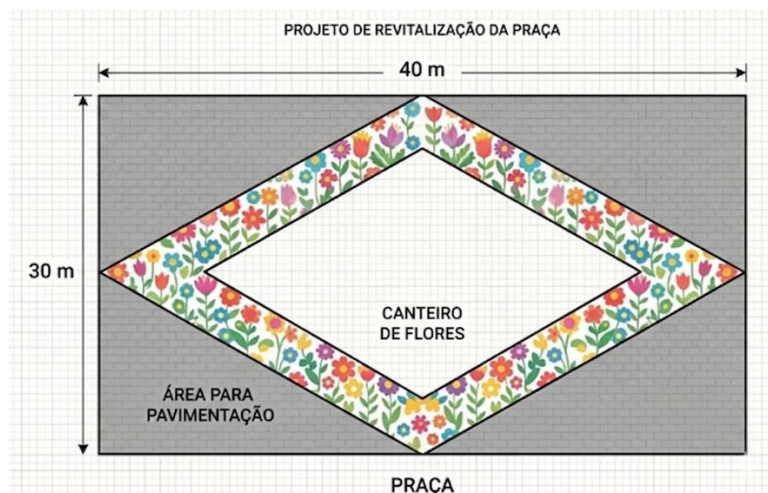


Com base nas informações do gráfico, se em um determinado mês a frota percorrer uma distância total de 1.200 km, o custo total de manutenção será de:

- a) () R\$ 5.400,00
- b) () R\$ 5.800,00
- c) () R\$ 6.000,00
- d) () R\$ 6.200,00

QUESTÃO 14

Uma prefeitura pretende revitalizar uma praça de formato retangular com dimensões de 40 metros de comprimento por 30 metros de largura. O projeto paisagístico prevê a instalação de um canteiro central de flores em formato de losango, cujos vértices tocam exatamente os pontos médios de cada um dos quatro lados do retângulo da praça.



Para a manutenção, o custo de jardinagem é calculado por metro quadrado. O engenheiro responsável precisa determinar a área que restará para a pavimentação (área externa ao canteiro de flores, mas interna aos limites da praça).

Com base nas informações apresentadas, a área destinada exclusivamente à pavimentação corresponde a:

- a) () 300 m²
- b) () 450 m²
- c) () 600 m²
- d) () 750 m²

QUESTÃO 15

Uma startup de tecnologia realizou um levantamento sobre os salários mensais de seus 10 colaboradores. Os valores obtidos, já ordenados, foram: **R\$ 2.500,00; R\$ 2.500,00; R\$ 2.500,00; R\$ 2.800,00; R\$ 3.000,00; R\$ 3.200,00; R\$ 3.450,00; R\$ 4.050,00; R\$ 5.000,00 e R\$ 12.000,00.**

Ao analisar esses dados, o RH percebeu que o salário de R\$ 12.000,00 agia como um *outlier* (valor discrepante), distorcendo as medidas de tendência central. Com base no conjunto de dados apresentado, assinale a alternativa correta:

- a) () A mediana dos salários é superior à média aritmética, indicando que a maioria dos funcionários recebe acima de R\$ 4.000,00.
- b) () A moda salarial é de R\$ 4.050,00, pois este é o valor que melhor representa o equilíbrio entre o menor e o maior salário.
- c) () A média aritmética desse grupo é de R\$ 4.100,00, valor que acaba sendo maior do que o salário de 80% dos colaboradores da empresa.
- d) () Se o maior salário fosse excluído, a média aritmética permaneceria inalterada, uma vez que a média é uma medida robusta a valores extremos.

QUESTÃO 16

Em uma campanha de conscientização sobre segurança no trânsito, uma prefeitura realizou um levantamento sobre a frota de veículos de uma determinada região. O relatório final apresentou a distribuição de veículos classificados por **tipo** e **estado de conservação** (Novo ou Usado), conforme indicado na tabela abaixo:

Tipo de Veículo	Novos	Usados	Total
Carros de Passeio	120	280	400
Motocicletas	80	120	200
Total	200	400	600

Para uma inspeção técnica detalhada, um fiscal escolheu, ao acaso, um veículo desse grupo. Ao iniciar a vistoria, o fiscal constatou imediatamente que o veículo selecionado era **usado**.

Com base exclusivamente nessas informações, a probabilidade de que o veículo escolhido pelo fiscal seja uma **motocicleta** é de:

- a) () 20%
- b) () 30%
- c) () 50%
- d) () 60%

INFORMÁTICA

QUESTÃO 17

Um Servidor está escrevendo um relatório para seu supervisor e precisa inserir uma longa explicação sobre um termo técnico. Para evitar que essa longa nota ocupe muito espaço no rodapé da página atual e atrapalhe a fluidez da leitura, ele decide que essa explicação deve aparecer apenas ao final de todo o documento. Qual elemento de referência ele deve inserir no texto?

- a) () Nota de Fim (Endnote)
- b) () Bibliografia (Bibliography)
- c) () Nota de Rodapé (Footnote)
- d) () Cabeçalho (Header)

QUESTÃO 18

Maria está diagramando uma reportagem no Word e insere uma fotografia no meio do documento. Ela deseja que o texto da reportagem contorne a imagem formando um padrão retangular ao redor dela

(posicionando o texto nas laterais, acima e abaixo da foto). Para obter esse resultado, qual opção de Quebra de Texto Automática (Text Wrapping) ela deve selecionar no menu de Opções de Layout?

- a) Alinhado com o Texto (In Line with Text)
- b) Através (Through)
- c) Quadrado (Square)
- d) Atrás do Texto (Behind Text)

QUESTÃO 19

Durante a elaboração de um projeto em grupo, os programas que Carlos estava usando travaram completamente enquanto ele usava um editor de textos e navegava na internet simultaneamente. O sistema operacional Microsoft Windows oferece um recurso nativo que permite visualizar os programas abertos e forçar o encerramento daqueles que não estão respondendo. Qual é a forma correta de acessar esse recurso?

- a) Pressionar as teclas Ctrl + Alt + Delete e abrir o Gerenciador de Tarefas.
- b) Desligar o computador puxando o cabo da tomada e reiniciá-lo.
- c) Acessar o Painel de Controle e desinstalar o navegador de internet.
- d) Abrir o Explorador de Arquivos e excluir a pasta raiz do sistema.

QUESTÃO 20

O Microsoft Windows 11 exibe frequentemente notificações sobre a necessidade de reiniciar o computador para instalar atualizações do sistema, através de um recurso chamado Windows Update. Thiago costuma ignorar e adiar esses avisos, pois acha que as atualizações servem apenas para mudar questões estéticas da Área de Trabalho e deixar o computador mais lento. Por que a atitude de Thiago representa um risco para a segurança do seu equipamento?

- a) Porque as atualizações servem exclusivamente para instalar softwares antivírus de terceiros no computador.
- b) Porque as atualizações frequentemente incluem correções para vulnerabilidades, protegendo o sistema operacional contra novas ameaças e ataques.
- c) Porque não atualizar o sistema faz com que os componentes físicos do computador superaqueçam com o tempo.
- d) Porque o computador será bloqueado permanentemente pelo fabricante caso passe mais de trinta dias sem receber atualizações.

QUESTÃO 21

João preparou um arquivo de PowerPoint contendo 100 slides referentes à produção de seu departamento durante o trimestre. Para facilitar a organização visual e a navegação no painel lateral esquerdo durante a edição, ele deseja agrupar os slides por mês. Dessa forma, ele poderá renomear os grupos e recolher (ocultar) ou expandir o conteúdo de cada um. Qual ferramenta ele deve utilizar para criar essa separação organizacional?

- a) Criar um Álbum de Fotografias (Photo Album)
- b) Adicionar Seção (Add Section)
- c) Configurar Apresentação Personalizada (Custom Slide Show)
- d) Agrupar Objetos (Group Objects)

QUESTÃO 22

Ao editar uma planilha no Excel mostrando as vendas de seu time, Pedro precisa que todas as células que contenham valores abaixo da média da equipe fiquem com o fundo vermelho automaticamente. Dentre as alternativas, qual representa um caminho para realizar esta tarefa de forma dinâmica?

- a) Dados → Filtro Avançado → Copiar a lista para outro local
- b) Revisão → Notas → Estatísticas da pasta de trabalho

- c) () Página inicial → Estilos de Célula → Erro
d) () Página inicial → Formatação Condicional → Regras de Primeiros/Últimos

QUESTÃO 23

Ao preparar um relatório financeiro no Microsoft Excel, um Auxiliar insere o valor da taxa de juros na célula B1. Nas células de A5 a A20, ele insere os valores principais. Ao calcular o juro na célula B5 com a fórmula =A5*B1 e arrastá-la para baixo, os cálculos falham. Como a referência a B1 deve ser escrita para permanecer fixa?

- a) () \$B1
b) () B\$1
c) () \$B\$1
d) () B1*

QUESTÃO 24

Mariana utiliza seu smartphone para interagir em redes sociais, acessar o portal de seu órgão e realizar movimentações bancárias. Sabendo que senhas podem ser descobertas ou vazadas, ela decide adicionar uma camada extra de proteção às suas contas mais importantes. Qual das alternativas descreve um recurso ela deve ativar para garantir que, mesmo se alguém descobrir sua senha, não consiga acessar seu perfil sem uma confirmação?

- a) () Desativar o software antivírus para que o sistema foque apenas no processamento da senha.
b) () Habilitar a Autenticação de Dois Fatores (2FA), que exigirá um código temporário ou biometria além da senha padrão.
c) () Utilizar a mesma senha em absolutamente todos os sites para evitar o risco de anotá-las em um papel.
d) () Deixar suas contas configuradas como públicas para que seus amigos possam monitorar qualquer acesso estranho.

CONHECIMENTOS ESPECÍFICOS

QUESTÃO 25

O Agente de Combate a Endemias identificou, em um terreno abandonado, diversos recipientes acumulando água e uma caixa d'água destampada em local de difícil acesso, favorecendo a proliferação do mosquito *Aedes aegypti*. De acordo com as competências do Agente de Combate a Endemias, a conduta correta diante dessa situação é:

- a) () Prescrever medicamentos para os moradores com sintomas de dengue.
b) () Solicitar exames laboratoriais para confirmar os casos suspeitos da doença.
c) () Eliminar os criadouros identificados e realizar tratamento com larvicida quando necessário.
d) () Encaminhar os moradores para internação hospitalar imediata.

QUESTÃO 26

Sobre o ciclo de vida e o controle do mosquito *Aedes aegypti*, assinale a alternativa correta:

- a) () O ciclo de vida do mosquito ocorre em três fases: ovo, larva e adulto, levando cerca de 30 dias para ser concluído.
b) () Apenas o mosquito macho do *Aedes aegypti* transmite doenças como dengue, zika e chikungunya ao ser humano.
c) () Os ovos do *Aedes aegypti* somente sobrevivem em recipientes com água limpa e morrem rapidamente em ambiente seco.
d) () O ciclo de vida do *Aedes aegypti* ocorre em quatro fases: ovo, larva, pupa e adulto, podendo ser concluído entre 7 e 10 dias, dependendo das condições ambientais, como temperatura e disponibilidade de alguma matéria orgânica na água.

QUESTÃO 27

Em uma ação educativa na comunidade, um Agente de Combate às Endemias orientou moradores sobre a febre Oropouche, doença que tem apresentado aumento de casos no Brasil. Ao explicar sobre a transmissão da doença, o agente informou corretamente que o vírus Oropouche é transmitido principalmente por:

- a) mosquito *Aedes aegypti*, transmissor da dengue.
- b) carrapato-estrela encontrado em áreas rurais.
- c) inseto *Culicoides paraensis*, conhecido popularmente como maruim ou mosquito-pólvora.
- d) contato direto com pessoas infectadas por secreções respiratórias.

QUESTÃO 28

De acordo com a Lei Federal nº 11.350/2006, assinale a alternativa correta sobre o exercício das atividades do Agente de Combate às Endemias:

- a) O Agente de Combate às Endemias deve participar de ações de vigilância, prevenção e controle de doenças e promoção da saúde, desenvolvidas em conformidade com as diretrizes do SUS.
- b) O ingresso no cargo dispensa processo seletivo público quando houver necessidade urgente do município.
- c) A jornada de trabalho do ACE pode ultrapassar 40 horas semanais, conforme necessidade do gestor local.
- d) O curso de formação inicial é opcional para candidatos aprovados em processo seletivo público.

QUESTÃO 29

De acordo com a Política Nacional de Atenção Básica, constitui atribuição do Agente de Combate às Endemias (ACE):

- a) realizar o cadastramento familiar para atualização do sistema de atenção básica.
- b) executar ações de campo para pesquisa entomológica, malacológica ou coleta de vetores, reservatórios ou amostras relacionadas à vigilância.
- c) realizar consultas de enfermagem em pacientes com doenças endêmicas.
- d) supervisionar equipes multiprofissionais da vigilância em saúde.

QUESTÃO 30

Foi identificado pelo Agente de Combate às Endemias que havia problemas relacionados ao descarte inadequado de resíduos, armazenamento irregular de substâncias tóxicas e ausência de fiscalização da qualidade da água consumida pela população local. Ao relatar a situação à equipe municipal de saúde, foi informado que tais medidas fazem parte das competências constitucionais do Sistema Único de Saúde (SUS).

Com base no artigo 200 da Constituição Federal de 1988, assinale a alternativa que apresenta corretamente atribuições do SUS relacionadas ao caso apresentado:

- a) Executar ações de vigilância epidemiológica, fiscalizar alimentos e águas para consumo humano e colaborar na proteção do meio ambiente, incluindo o ambiente de trabalho.
- b) Regulamentar exclusivamente os serviços privados de saúde e transferir integralmente aos municípios a responsabilidade pela vigilância sanitária.
- c) Promover ações curativas e hospitalares, priorizando serviços assistenciais de alta complexidade.
- d) Autorizar a comercialização de órgãos humanos e permitir a livre atuação de empresas estrangeiras na assistência à saúde sem restrições legais.

QUESTÃO 31

A esquistossomose mansoni é uma doença parasitária relacionada principalmente à ausência de saneamento básico adequado. Sobre o processo de infecção e transmissão da doença, assinale a alternativa correta:

- a) () A infecção ocorre quando cercárias presentes em água doce contaminada penetram ativamente pela pele humana após completarem parte do ciclo no caramujo hospedeiro intermediário.
- b) () A transmissão ocorre pelo contato direto entre uma pessoa infectada e uma pessoa saudável, principalmente por meio de secreções corporais.
- c) () A infecção humana acontece pela ingestão de água contaminada com ovos do *Schistosoma mansoni*.
- d) () O ser humano adquire a doença exclusivamente ao consumir alimentos contaminados por larvas do parasito.

QUESTÃO 32

O conceito de vigilância em saúde refere-se a:

- a) () ações voltadas exclusivamente ao tratamento de doenças já instaladas na população.
- b) () processo contínuo e sistemático de coleta, consolidação, análise de dados e disseminação de informações sobre eventos relacionados à saúde, visando ao planejamento e à implementação de medidas de saúde pública.
- c) () atividades restritas apenas à fiscalização de estabelecimentos comerciais.
- d) () ações realizadas somente durante surtos e epidemias.

QUESTÃO 33

A vigilância em saúde compreende a articulação de quais áreas?

- a) () atenção básica, atenção hospitalar, assistência farmacêutica e urgência.
- b) () saneamento básico, assistência social, educação e segurança pública.
- c) () vacinação, consultas médicas, internações e reabilitação.
- d) () vigilância epidemiológica, vigilância em saúde ambiental, vigilância em saúde do trabalhador e vigilância sanitária.

QUESTÃO 34

A Lei nº 8.142/1990 Dispõe sobre a participação da comunidade na gestão do Sistema Único de Saúde (SUS), por meio de instâncias colegiadas. Sobre a Conferência de Saúde, assinale a alternativa correta:

- a) () Reúne-se mensalmente para fiscalizar os gastos públicos em saúde.
- b) () É composta exclusivamente por profissionais de saúde e gestores municipais.
- c) () Reúne-se a cada quatro anos para avaliar a situação de saúde e propor diretrizes para a formulação da política de saúde.
- d) () Tem caráter permanente e deliberativo para controlar a execução das ações de vigilância em saúde.

QUESTÃO 35

Para receber regularmente os recursos financeiros destinados às ações e serviços de saúde no âmbito do SUS, os Municípios, os Estados e o Distrito Federal devem atender aos requisitos previstos na Lei Federal nº 8.142/1990. Entre esses requisitos, está:

- a) () Possuir exclusivamente hospitais públicos próprios.
- b) () Dispor de Plano de Saúde.
- c) () Realizar eleições municipais específicas para gestores da saúde.
- d) () Firmar convênio obrigatório com hospitais privados.

QUESTÃO 36

Durante uma ação de vigilância em um bairro com aumento de casos suspeitos de dengue, o Agente de Combate às Endemias identifica moradores com sintomas compatíveis com arbovirose e diversos imóveis com criadouros do mosquito. Considerando as atribuições do ACE e a organização da vigilância em saúde, assinale a alternativa correta.

- a) () O ACE deve aguardar a confirmação laboratorial dos casos para comunicar a situação à equipe de saúde.
- b) () O ACE deve orientar os moradores, registrar as informações pertinentes, comunicar os casos suspeitos à equipe responsável e contribuir para as ações de controle no território.
- c) () O ACE deve realizar diagnóstico clínico dos moradores sintomáticos e indicar tratamento medicamentoso inicial.
- d) () O ACE deve registrar apenas os criadouros encontrados, pois os casos suspeitos são de responsabilidade exclusiva da assistência hospitalar.

QUESTÃO 37

De acordo com a Política Nacional de Atenção Básica, assinale a alternativa que apresenta corretamente um princípio ou diretriz do Sistema Único de Saúde (SUS) aplicado à organização da Atenção Básica:

- a) () A universalidade consiste na oferta exclusiva de ações de saúde para grupos populacionais previamente cadastrados pelas equipes de saúde do território.
- b) () A equidade refere-se à oferta de ações e serviços de saúde de forma idêntica para toda a população, independentemente das necessidades específicas de cada grupo.
- c) () A integralidade pressupõe que os serviços de saúde devem considerar as necessidades da população de forma ampliada, articulando promoção, prevenção, proteção, diagnóstico, tratamento, reabilitação, redução de danos, cuidados paliativos e vigilância em saúde.
- d) () A regionalização determina que cada município deve atuar de forma independente, sem necessidade de articulação com outros serviços da rede de atenção à saúde.

QUESTÃO 38

Em determinado município, a gestão pública decidiu reorganizar os serviços de saúde, estruturando unidades básicas, centros especializados e hospitais em níveis crescentes de complexidade, além de ampliar campanhas de prevenção de doenças e garantir participação popular nas decisões da saúde local por meio de conselhos.

A organização descrita está em conformidade com o artigo 198 da Constituição Federal de 1988, pois respeita as diretrizes do SUS referentes a:

- a) () Centralização administrativa, atendimento especializado e participação restrita aos gestores públicos.
- b) () Descentralização com direção única em cada esfera de governo, atendimento integral com prioridade preventiva e participação da comunidade.
- c) () Privatização progressiva dos serviços públicos e redução das ações preventivas.
- d) () Atendimento exclusivo à população economicamente vulnerável e financiamento apenas pelos municípios.

QUESTÃO 39

Devido aumento expressivo de casos de doenças transmissíveis em um município, os serviços públicos de saúde não conseguiram suprir integralmente a demanda da população. Diante desse cenário, a administração municipal precisou recorrer à contratação de serviços da iniciativa privada para garantir a assistência necessária aos usuários do SUS. Com base na Lei nº 8.080/1990, assinale a alternativa correta sobre a participação complementar da iniciativa privada no SUS:

- a) () A iniciativa privada somente poderá atuar no SUS mediante autorização do Congresso Nacional.
- b) () O SUS poderá recorrer aos serviços privados apenas quando houver estado de calamidade pública reconhecido oficialmente.

- c) () Quando a disponibilidade do SUS for insuficiente para garantir cobertura assistencial à população, poderá recorrer aos serviços privados mediante contrato ou convênio, com preferência para entidades filantrópicas e sem fins lucrativos.
- d) () Empresas privadas com fins lucrativos possuem prioridade legal para contratação pelo SUS por apresentarem maior capacidade operacional.

QUESTÃO 40

Durante atividades de campo em uma região com elevada incidência de doenças transmitidas por vetores, um Agente de Combate às Endemias constatou que várias famílias residiam em condições inadequadas, marcadas pela deficiência no saneamento básico, descarte irregular de resíduos, fornecimento irregular de água e dificuldades de locomoção até os serviços de saúde.

Ao relatar a situação à equipe multiprofissional, o enfermeiro destacou que tais fatores são reconhecidos legalmente como determinantes e condicionantes da saúde pela Lei nº 8.080/1990.

De acordo com o artigo 3º da referida lei, assinale a alternativa correta:

- a) () Apenas saneamento básico e acesso aos serviços de saúde são considerados determinantes da saúde, pois os demais fatores pertencem à política assistencial.
- b) () Alimentação, moradia, saneamento básico, meio ambiente, trabalho, renda, educação, atividade física, transporte, lazer e acesso a bens e serviços essenciais são exemplos de determinantes e condicionantes da saúde.
- c) () Os níveis de saúde da população independem da organização social e econômica do país, sendo resultado exclusivo de políticas hospitalares.
- d) () A responsabilidade pelos determinantes da saúde é exclusiva do Ministério da Saúde, sem participação de outros setores governamentais.

QUESTÃO 41

De acordo com o Decreto Federal nº 7.508/2011, as Regiões de Saúde são espaços geográficos contínuos formados por agrupamentos de municípios, delimitados a partir de identidades culturais, econômicas e sociais, redes de comunicação e infraestrutura de transportes compartilhados. A finalidade principal dessa organização é:

- a) () substituir a atuação dos municípios pela gestão exclusiva do governo federal.
- b) () organizar, planejar e integrar as ações e serviços de saúde no âmbito do SUS.
- c) () restringir o acesso da população aos serviços de saúde especializados.
- d) () permitir que cada município atue de forma isolada, sem articulação regional.

QUESTÃO 42

A territorialização é uma ferramenta importante para o planejamento das ações do ACE. Considerando essa estratégia, assinale a alternativa mais adequada.

- a) () A territorialização limita-se ao levantamento do número de imóveis existentes em uma área.
- b) () A territorialização permite reconhecer características ambientais, sociais e sanitárias do território, contribuindo para identificar áreas de maior risco.
- c) () A territorialização é realizada apenas em áreas rurais, pois nas áreas urbanas o risco é homogêneo.
- d) () A territorialização substitui a necessidade de registros em fichas e sistemas de informação.

QUESTÃO 43

Sobre arboviroses urbanas, assinale a alternativa correta.

- a) () Dengue, zika e chikungunya apresentam transmissão vetorial e podem estar associadas a mosquitos do gênero Aedes.
- b) () Dengue e chikungunya são transmitidas por mosquitos, enquanto zika ocorre exclusivamente por água contaminada.

- c) () Febre amarela urbana e doença de Chagas possuem o mesmo vetor e o mesmo agente etiológico.
- d) () Oropouche é uma arbovirose cuja transmissão urbana ocorre exclusivamente pelo *Aedes aegypti*.

QUESTÃO 44

Em relação à leishmaniose visceral, analise as afirmativas:

- I. É uma zoonose de importância em saúde pública.
- II. Está relacionada à transmissão por flebotomíneos, popularmente conhecidos como mosquito-palha.
- III. A presença de matéria orgânica no peridomicílio pode favorecer condições ambientais relacionadas ao vetor.
- IV. A atuação do ACE pode incluir orientação à população e apoio às ações de vigilância e controle no território.

Está correto o que se afirma em:

- a) () I e II, apenas.
- b) () II e IV, apenas.
- c) () I, II, III e IV.
- d) () I, III e IV, apenas.

QUESTÃO 45

A doença de Chagas pode ser transmitida de diferentes formas. Considerando a transmissão vetorial clássica, assinale a alternativa correta.

- a) () Ocorre pela picada do mosquito-palha, que inocula o parasito diretamente na corrente sanguínea.
- b) () Ocorre quando fezes de triatomíneos infectados entram em contato com pele lesionada ou mucosas.
- c) () Ocorre pela ingestão de água contaminada por cercárias liberadas por caramujos.
- d) () Ocorre exclusivamente pela picada de fêmeas do *Aedes aegypti* infectadas.

QUESTÃO 46

Sobre técnicas de controle vetorial, analise as afirmativas:

- I. O controle mecânico inclui medidas como eliminação, vedação ou proteção de recipientes que possam servir de criadouros.
- II. O controle químico deve ser utilizado conforme indicação técnica, produto autorizado, dosagem adequada e normas de segurança.
- III. A borrifação substitui definitivamente as ações educativas e o manejo ambiental.
- IV. Armadilhas podem ser utilizadas em estratégias de vigilância entomológica, conforme orientação técnica.

Está correto o que se afirma em:

- a) () I, II e IV, apenas.
- b) () I e III, apenas.
- c) () II, III e IV, apenas.
- d) () I, II, III e IV.

QUESTÃO 47

A Diretriz Nacional para Atuação Integrada dos Agentes de Combate às Endemias (ACE) e Agentes Comunitários de Saúde (ACS) no Território destaca que ACE e ACS possuem atribuições comuns e

específicas, devendo atuar de forma integrada, mas sem perder as particularidades de cada categoria profissional.

Sobre essa atuação integrada, assinale a alternativa correta.

- a) () O ACS atua prioritariamente na identificação de riscos ambientais, enquanto o ACE acompanha de forma mais direta as condições socioeconômicas e epidemiológicas das famílias.
- b) () O ACE e o ACS devem atuar de forma integrada no território, sendo o ACE mais voltado à identificação de riscos relacionados ao meio ambiente e o ACS ao acompanhamento das condições de saúde e vulnerabilidade das famílias.
- c) () A integração entre ACE e ACS implica a fusão das funções profissionais, de modo que as atribuições específicas de cada categoria deixam de existir.
- d) () A atuação integrada entre ACE e ACS ocorre apenas em situações de surtos e epidemias, não sendo recomendada nas ações rotineiras do território

QUESTÃO 48

Durante o planejamento das ações de combate à dengue, a equipe de vigilância de um município utilizou os resultados do Levantamento Rápido de Índices de Infestação do *Aedes aegypti* — LIRAA. O levantamento apontou maior concentração de focos em depósitos domiciliares e resíduos acumulados em determinados bairros.

Com base nesse resultado, a conduta mais adequada para a equipe de ACE é:

- a) () realizar ações apenas nos imóveis onde houve confirmação laboratorial de casos de dengue, pois o LIRAA não orienta ações preventivas.
- b) () intensificar visitas, orientar moradores, eliminar ou tratar criadouros e apoiar ações de limpeza e mobilização nas áreas com maior risco identificado.
- c) () substituir as visitas domiciliares pela aplicação imediata de inseticida em todo o município, independentemente da localização dos focos.
- d) () aguardar novo levantamento, pois o LIRAA é censitário e só permite intervenção após a vistoria de todos os imóveis urbanos.

QUESTÃO 49

Durante uma reunião de planejamento, a equipe de saúde discute a integração entre Agentes de Combate às Endemias e Agentes Comunitários de Saúde no enfrentamento às arboviroses. Com base nas competências descritas na cartilha, analise as afirmativas:

I. O ACE deve vistoriar e tratar, quando necessário, pontos estratégicos e imóveis que demandem uso de larvicida ou remoção mecânica de difícil acesso.

II. O ACS deve comunicar à equipe e ao ACE a existência de criadouros que dependam de tratamento químico ou biológico, da vigilância sanitária ou de outras intervenções do poder público.

III. O ACS deve encaminhar ao ACE os criadouros de difícil acesso ou que necessitem do uso de larvicidas ou biolarvicidas.

IV. O ACE deve acompanhar clinicamente os usuários com arboviroses após atendimento nos serviços de saúde, orientando a família durante visitas domiciliares regulares.

Está correto o que se afirma em:

- a) () I, II e III, apenas.
- b) () I e IV, apenas.
- c) () II, III e IV, apenas.
- d) () I, II, III e IV.

QUESTÃO 50

Durante as atividades de controle vetorial, os Agentes de Combate às Endemias podem estar expostos a diferentes fatores de risco relacionados ao trabalho. Considerando o manual do Ministério da Saúde, assinale a alternativa correta.

- a) () Os riscos químicos estão relacionados principalmente à exposição solar, ao calor, ao frio e à umidade durante as visitas domiciliares.
- b) () Os riscos físicos incluem a manipulação de inseticidas, o preparo da calda, o armazenamento e o descarte de produtos químicos.
- c) () Os riscos ergonômicos e de organização do trabalho podem envolver deslocamento intenso, transporte de peso, posturas inadequadas, pressão por metas e estresse ocupacional.
- d) () Os riscos biológicos são restritos ao contato direto com inseticidas e solventes utilizados na aplicação de adulcificadas.

QUESTÃO 51

O manual do Ministério da Saúde orienta que a definição das medidas de proteção à saúde dos ACE deve considerar a análise do trabalho real, dos riscos presentes no processo laboral e a hierarquia de controle de riscos. Sobre esse tema, analise as afirmativas:

- I. A adoção de Equipamentos de Proteção Individual deve ser a primeira e principal medida de controle, antecedendo mudanças no processo de trabalho e medidas coletivas.
- II. A identificação dos riscos deve considerar tanto as condições de trabalho, como ambiente físico, agentes químicos e biológicos, quanto a organização do trabalho, incluindo divisão de tarefas, ritmo e metas.
- III. As medidas de proteção devem envolver ações individuais e coletivas, incluindo melhorias nos ambientes e processos de trabalho, capacitação, informação e monitoramento da saúde dos trabalhadores.
- IV. A compreensão do trabalho real é importante porque permite identificar como as atividades são efetivamente executadas pelos trabalhadores, considerando os meios disponíveis para realizar as tarefas prescritas.

Está correto o que se afirma em:

- a) () I e II, apenas.
- b) () II, III e IV, apenas.
- c) () I, III e IV, apenas.
- d) () I, II, III e IV.

QUESTÃO 52

A vigilância entomológica do *Aedes aegypti* permite monitorar a presença, a distribuição geográfica e a densidade do vetor no tempo e no espaço. Com base nas orientações do Ministério da Saúde sobre vigilância e controle do vetor, assinale a alternativa correta:

- a) () O LIRAA e o LIA são métodos utilizados principalmente para avaliar a fase adulta do mosquito, por meio da contagem de mosquitos capturados em armadilhas.
- b) () As ovitrampas são utilizadas para estimar indicadores relacionados à fase de ovo, como o Índice de Positividade de Ovo e o Índice de Densidade de Ovo.
- c) () O Índice de Breteau é calculado a partir da quantidade de ovos encontrados em armadilhas instaladas no peridomicílio.
- d) () Os indicadores entomológicos são utilizados apenas para confirmar surtos já instalados, não contribuindo para o planejamento de ações preventivas.

QUESTÃO 53

De acordo com o Guia de Vigilância em Saúde, deve ser considerado caso suspeito de dengue o indivíduo que resida em área com registro de casos ou que tenha viajado, nos últimos 14 dias, para área com ocorrência de transmissão ou presença de *Aedes aegypti*, apresentando febre, usualmente entre dois e sete dias, associada a duas ou mais manifestações clínicas.

Assinale a alternativa que apresenta manifestações compatíveis com a definição de caso suspeito de dengue.

- a) () Febre, tosse seca persistente, dor torácica e perda de olfato.
- b) () Febre, náuseas ou vômitos, exantema, mialgia/artralgia e cefaleia/dor retro-orbital.

- c) () Febre, rigidez de nuca, convulsões e alteração do nível de consciência.
d) () Febre, lesão ulcerada em pele, aumento de linfonodos e secreção purulenta.

QUESTÃO 54

No monitoramento das arboviroses urbanas, o Guia de Vigilância em Saúde recomenda o acompanhamento de indicadores epidemiológicos, assistenciais, laboratoriais, entomológicos e operacionais. Considerando esses indicadores, analise as afirmativas:

- I. O número de casos prováveis, a taxa de incidência, a proporção de casos confirmados laboratorialmente e o número de óbitos confirmados são indicadores epidemiológicos, assistenciais ou laboratoriais.
II. O Índice de Infestação Predial, o Índice de Breteau, o Índice de Positividade de Ovo e o Índice de Densidade de Ovo são indicadores entomológicos.
III. A oportunidade de notificação, a oportunidade de investigação dos casos e óbitos e a cobertura das ações de bloqueio são indicadores operacionais relevantes para a vigilância.
IV. A análise dos dados do Sinan, isoladamente, é sempre suficiente para determinar qual arbovirose apresenta maior ocorrência em locais com cocirculação de dengue, zika e chikungunya.

Está correto o que se afirma em:

- a) () I, II e III, apenas.
b) () I e IV, apenas.
c) () II, III e IV, apenas.
d) () I, II, III e IV.

QUESTÃO 55

Em um município com aumento de casos notificados de dengue, a equipe de saúde discute a possibilidade de solicitar o uso de UBV veicular, conhecido popularmente como “fumacê”. Considerando as recomendações das notas técnicas sobre enfrentamento das arboviroses e manejo do *Aedes aegypti*, analise as afirmativas:

- I. Antes da utilização da UBV veicular, devem ser intensificadas ações de manejo ambiental, como eliminação de criadouros, visitas domiciliares, educação em saúde e destinação adequada de resíduos.
II. A UBV veicular é uma estratégia complementar, indicada para atuar sobre mosquitos adultos em situações específicas, não substituindo o controle mecânico e as ações de mobilização da comunidade.
III. A solicitação do equipamento deve considerar critérios técnicos, como situação epidemiológica, definição espacial da área de transmissão, relatório das ações de manejo ambiental e existência de técnicos habilitados para condução e operação.
IV. A aplicação de UBV veicular deve ser realizada em todo o território municipal, independentemente da área de transmissão, para garantir maior cobertura preventiva.

Está correto o que se afirma em:

- a) () I, II e III, apenas.
b) () I e IV, apenas.
c) () II, III e IV, apenas.
d) () I, II, III e IV.

QUESTÃO 56

Durante as ações de combate ao *Aedes aegypti*, a equipe de ACE identificou aumento de casos notificados em determinado bairro, além de vários imóveis fechados, terrenos baldios com resíduos e recusas de moradores à entrada dos agentes. Considerando as orientações técnicas sobre manejo ambiental e controle do vetor, assinale a alternativa correta:

- a) () A recusa do morador impede qualquer registro ou providência posterior, pois a entrada no imóvel depende exclusivamente da autorização imediata do responsável.
b) () Os imóveis fechados, abandonados ou com recusa devem ser desconsiderados no planejamento, pois não interferem nos índices de infestação do território.

- c) () As situações de imóveis fechados, abandonados ou com acesso recusado devem ser registradas e encaminhadas conforme os fluxos locais, podendo envolver medidas de controle legal, articulação com órgãos competentes e ações de vigilância sanitária.
- d) () A identificação de imóveis fechados autoriza automaticamente o uso de UBV veicular em todo o município, independentemente de critérios epidemiológicos e ambientais.

REDAÇÃO EM LÍNGUA PORTUGUESA

INSTRUÇÕES

1. O texto deverá ter, no máximo, 25 (vinte e cinco) linhas, e no mínimo, 20 (vinte) linhas.
2. A proposta apresenta coletânea que mantêm uma linha temática. Consulte a coletânea e utilize segundo as instruções específicas dadas para a alternativa. Não a copie.
3. Ao elaborar sua redação, você poderá utilizar-se também de outras informações que julgar relevantes para o desenvolvimento da temática escolhida, desde que estejam, essencialmente, relacionadas.
4. Na redação final você deverá ater-se ao seguinte:
 - a) dê um título à sua redação;
 - b) use caneta de tinta azul ou preta.
5. Qualquer redação, por mais bem-feita que seja, terá nota zero se fugir das temáticas propostas; se for cópia dos trechos apresentados nas coletâneas; se for ilegível ou apresentar desconhecimento da norma padrão e manejo da modalidade escrita, acarretando total comprometimento do texto produzido.

ORIENTAÇÃO GERAL

Preste atenção ao assunto que é solicitado. A valorização do seu texto dependerá de sua relação direta com o tema, com a estruturação do texto, com a coerência, com a coesão e, principalmente, com os argumentos que você utilizar para convencer o seu leitor de que o seu ponto de vista é o melhor. Observe atentamente as orientações. Sua redação não deverá fugir e nem transgredir o tema proposto.

TEXTO 1

(...) a concretização de direitos costuma ser reduzida à exigência de ações do Estado (...), ignorando que depende também do cumprimento de deveres em sociedade (...). Embora os direitos fundamentais tenham promovido avanços na dignidade humana (...), há um desequilíbrio marcado por uma valorização excessiva dos direitos em detrimento dos deveres (...). Historicamente, os deveres receberam menor atenção teórica e prática (...), sendo frequentemente vistos como imposições indesejadas (...). Assim, consolida-se uma lógica individualista, centrada na reivindicação de direitos, enquanto a responsabilidade coletiva é negligenciada (...). (...) diferentemente dos direitos, os deveres fundamentais não foram amplamente desenvolvidos nem receberam grande destaque nos ordenamentos jurídicos (...), sendo frequentemente tratados como mera contraposição aos direitos (...). Predomina a visão do indivíduo como titular de direitos exigíveis (...), o que se busca superar por meio da concepção de pessoa baseada na dignidade humana, que articula direitos e deveres (...). Nesse sentido, a convivência social exige equilíbrio entre liberdade individual e responsabilidade coletiva (...), de modo que a interpretação dos deveres deve garantir sua efetivação sem comprometer os direitos fundamentais (...), contribuindo para uma organização social mais justa e equilibrada (...). (Disponível em: <https://doi.org/10.22201/ijj.24484881e.2020.43.15179>.)

TEXTO 2

