

LÍNGUA PORTUGUESA

01) Assinale a alternativa em que todas as palavras estão escritas CORRETAMENTE:

- (A) Excessão – análise – paralização.
- (B) Exceção – análise – paralisação.
- (C) Exceção – analize – paralização.
- (D) Excessão – analize – paralisação.
- (E) Exceção – análise – paralização.

02) Assinale a alternativa em que a vírgula foi empregada de forma CORRETA:

- (A) Os alunos porém não compareceram à aula.
- (B) Maria, comprou um livro novo.
- (C) Durante a palestra, os estudantes fizeram perguntas.
- (D) O diretor avisou que, a reunião seria cancelada.
- (E) Nós iremos ao cinema amanhã, à noite.

03) Assinale a alternativa que apresenta concordância nominal de forma CORRETA:

- (A) Seguem anexo os documentos solicitados.
- (B) Segue anexas as fotografias do evento.
- (C) Seguem anexos os documentos solicitados.
- (D) Segue anexo as fotografias do evento.
- (E) Seguem anexa a documentação necessária.

04) Na frase “certamente os candidatos chegarão cedo”, a palavra “certamente” é classificada como:

- (A) Substantivo.
- (B) Adjetivo.
- (C) Pronome.
- (D) Advérbio.
- (E) Conjunção.

05) Assinale a alternativa em que o uso da crase está CORRETO:

- (A) O candidato dirigiu-se à secretaria do concurso.
- (B) Entregamos os documentos à ela.
- (C) O professor chegou à pé.
- (D) Refiro-me à pessoas comprometidas.
- (E) A palestra ocorrerá de segunda à sexta-feira.

MATEMÁTICA/RACIOCÍNIO LÓGICO

06) Um imóvel foi adquirido durante a fase de construção da obra por R\$ 220.000,00 à vista. O valor deste imóvel era de R\$ 250.000,00, mas pelo fato da negociação ser à vista, o comprador obteve desconto. Após a conclusão da obra, este imóvel teve uma valorização de 20% em relação ao seu valor de venda. Considerando estes dados e o valor pago pelo proprietário à vista, qual é a variação percentual aproximada entre o valor pago e o valor de venda atual?

- (A) 27,29%.
- (B) 31,36%.
- (C) 34,46%.
- (D) 36,36%.
- (E) 39,63%.

07) Seu Agenor realizou a prova de um concurso, no qual a tabela seguinte descreve o peso de cada questão por área de conhecimento:

ÁREA DE CONHECIMENTO	Nº DE QUESTÕES	PONTUAÇÃO	TOTAL DE PONTOS
Língua Portuguesa	05	Acertos x 2,00	10,00
Matemática/Raciocínio Lógico	05	Acertos x 2,00	10,00
Conhecimentos Gerais/Atualidades	05	Acertos x 2,00	10,00
Conhecimentos Específicos	10	Acertos x 7,00	70,00
-----	25	-----	100,00

O quadro seguinte resume o número de acertos por área de Seu Agenor:

ÁREA DE CONHECIMENTO	Nº DE ACERTOS
Língua Portuguesa	3
Matemática/Raciocínio Lógico	2
Conhecimentos Gerais/Atualidades	4
Conhecimentos Específicos	8

Com base nestas informações, a pontuação final de Seu Agenor é igual a:

- (A) 68,00.
- (B) 72,00.
- (C) 74,00.
- (D) 82,00.
- (E) 86,00.

08) Um terreno foi dividido em quatro partes iguais na partilha de uma herança entre quatro irmãos. Após um período de tempo, um dos irmãos vendeu a metade do seu terreno para outro irmão. Considerando estes dados e o terreno total, qual fração do terreno pertence a este irmão que adquiriu a metade do terreno do outro?

- (A) $1/4$
- (B) $3/5$.
- (C) $3/4$.
- (D) $3/8$.
- (E) $1/8$.

09) O responsável pelo controle de estoque da merenda escolar municipal sabe que a quantidade de caixas de um determinado produto na segunda-feira quando iniciou a sua jornada de trabalho era de 3620 caixas, e ao longo da semana foram entregues nas escolas da rede 1440 destas caixas, mas nesta mesma semana chegou no estoque outras 890 caixas deste mesmo produto. Na sexta-feira antes do expediente findar, ele realizou a conferência de quantas caixas deste produto estão disponíveis no estoque, e o valor encontrado é de:

- (A) 3070 caixas.
- (B) 3020 caixas.
- (C) 3050 caixas.
- (D) 3060 caixas.
- (E) 3090 caixas.

10) Uma competição realizada pela Secretaria de Esporte e Turismo é realizada em três etapas, uma equipe participante desta competição tem seu desempenho descrito abaixo:

ETAPAS/INTERVALOS	DURAÇÃO
1ª Etapa	1h e 12min
Intervalo	15min
2ª Etapa	1h e 46min
Intervalo	20min
3ª Etapa	1h e 52min

Sabendo que esta equipe iniciou a competição pontualmente às 7h e 30min, a sua conclusão foi às:

- (A) 11h e 45min.
- (B) 11h e 55min.
- (C) 12h e 05min.
- (D) 12h e 10min.
- (E) 12h e 15min.

CONHECIMENTOS GERAIS

11) No primeiro semestre de 2024, o debate sobre vigilância sanitária e direitos do consumidor ganhou forte destaque nos noticiários de todo o Brasil. Um amplo recolhimento de milhões de frascos de detergente líquido de uma marca tradicional precisou ser feito às pressas após a identificação de um risco de contaminação biológica. Esse episódio evidenciou a importância da atuação firme do Estado na fiscalização de produtos que chegam aos lares brasileiros, visando proteger pessoas com baixa imunidade ou histórico de alergias. Qual das alternativas abaixo se refere à autarquia federal responsável por coordenar o controle sanitário no Brasil e que detém o poder de determinar a suspensão imediata da fabricação e venda de produtos de limpeza, cosméticos e medicamentos que apresentem risco à saúde pública?

- (A) Fundação Nacional de Saúde (Funasa).
- (B) Agência Nacional de Saúde Suplementar (ANS).
- (C) Instituto Brasileiro de Defesa do Consumidor (Idec).
- (D) Agência Nacional de Vigilância Sanitária (Anvisa).
- (E) Sistema Único de Saúde (SUS).

12) A Copa do Mundo de 2026, realizada na América do Norte, reacende a memória afetiva nacional sobre o ano de 1994, última vez em que os Estados Unidos sediaram o evento. Naquela edição, o Brasil conquistou o tetracampeonato mundial de futebol, encerrando um jejum de 24 anos sem títulos. A histórica comemoração dos jogadores no gramado, logo após a vitória na final, ficou eternizada na cultura brasileira pelo desfraldar de uma grande faixa. A mensagem homenageava um dos maiores ídolos do esporte nacional, que havia falecido tragicamente meses antes do torneio, causando forte comoção em todo o país. Qual das alternativas abaixo se refere a este ídolo nacional homenageado pela Seleção Brasileira na conquista do tetracampeonato?

- (A) Ayrton Senna.
- (B) Garrincha.
- (C) Telê Santana.
- (D) Gustavo Kuerten.
- (E) Pelé.

13) O debate sobre a taxação de compras internacionais online de até 50 dólares, popularmente apelidada de "taxa das blusinhas", movimentou o cenário político e econômico brasileiro recente. Sobre esse tema, analisado sob a ótica da economia e da política nacional, classifique as assertivas abaixo com V para VERDADEIRO ou F para FALSO e assinale a alternativa que apresenta a sequência CORRETA:

() A inclusão da tributação federal nessas compras atendeu a uma forte e contínua pressão do setor varejista e da indústria brasileira, que argumentavam sofrer concorrência desleal devido à isenção tarifária concedida aos produtos importados de baixo valor.

() Com a nova regulamentação governamental, as compras internacionais de até 50 dólares passaram a ser isentas do Imposto sobre a Circulação de Mercadorias e Serviços (ICMS), que é um tributo de competência exclusiva do Governo Federal.

() O debate no Congresso Nacional evidenciou um claro conflito de interesses entre a isonomia tributária para proteger empregos no Brasil versus a insatisfação popular com o encarecimento de produtos mais acessíveis online.

() A legislação aprovada estabeleceu que toda a arrecadação obtida com essa nova taxação de importação seja obrigatoriamente vinculada e destinada de forma exclusiva ao financiamento de programas federais ligados à Educação.

(A) F – V – F – V.

(B) V – V – F – F.

(C) F – F – V – V.

(D) V – F – F – V.

(E) V – F – V – F.

14) A interface entre cultura e política tem sido marcante no cenário brasileiro recente. A produção, o financiamento e a recepção de obras audiovisuais sobre figuras políticas contemporâneas evidenciam como a arte reflete e alimenta o debate público. Sobre o papel do cinema e da cultura como instrumentos políticos, analise as assertivas e assinale a alternativa com a sequência CORRETA.

I - Obras audiovisuais que retratam líderes políticos atuam frequentemente como ferramentas de construção de narrativas, buscando mobilizar apoiadores, legitimar visões de mundo e disputar a memória coletiva da sociedade.

II - O filme "Dark Horse" (2026) é uma obra ainda em produção sobre o ex-presidente Jair Bolsonaro. Sua polêmica mais recente se refere à captação abstrusa de recursos privados milionários para financiar o filme.

III - Pela legislação brasileira vigente, qualquer filme ou documentário sobre presidentes e ex-presidentes é classificado oficialmente como propaganda eleitoral, sendo o seu financiamento restrito exclusivamente ao Fundo Partidário.

IV - O atual presidente do Brasil também já teve um filme biográfico chamado "Lula, Filho do Brasil" (2010), que se destacou na época porque foi exclusivamente financiado por recursos públicos da Lei Rouanet.

(A) Apenas III e IV estão corretas.

(B) Apenas II e IV estão corretas.

(C) Apenas I e II estão corretas.

(D) Apenas I e IV estão corretas.

(E) Apenas II e III estão corretas.

15) O estado do Paraná registrou recentemente um caso chocante em que uma jovem conseguiu fugir após ser mantida em cárcere privado e sofrer abusos ao longo de 22 anos por parte do próprio padrasto. O episódio levanta debates importantes sobre a proteção aos direitos das mulheres e a segurança no Brasil. Sobre a violência doméstica e as leis de proteção no país, classifique as assertivas abaixo com V para VERDADEIRO ou F para FALSO e assinale a alternativa que apresenta a sequência CORRETA:

() O caso ocorrido no Paraná ilustra uma realidade na qual a violência contra a mulher ocorre frequentemente dentro da própria residência e é cometida por pessoas do convívio familiar, dificultando o pedido de ajuda.

() A legislação atual determina que a Lei Maria da Penha só pode ser aplicada para proteger mulheres casadas no papel, deixando desamparadas as enteadas ou filhas que sofrem violência por parte de padrastos.

() Para que a polícia possa resgatar uma mulher em situação de cárcere privado, a lei exige obrigatoriamente que a própria vítima consiga ir pessoalmente até uma delegacia registrar a denúncia.

() A Lei Maria da Penha reconhece que a violência doméstica não se resume a agressões físicas, classificando também os abusos psicológicos e sexuais como crimes graves contra os direitos da mulher.

(A) V – V – F – F.

(B) V – F – F – V.

(C) V – F – V – F.

(D) F – F – V – V.

(E) F – V – V – F.

CONHECIMENTOS ESPECÍFICOS

16) Em relação às glândulas salivares, assinale a alternativa INCORRETA:

(A) A glândula parótida é considerada uma glândula salivar maior.

(B) A glândula submandibular localiza-se abaixo da mandíbula.

(C) A saliva auxilia na digestão e lubrificação dos alimentos.

(D) As glândulas salivares menores estão distribuídas pela mucosa oral.

(E) A glândula sublingual localiza-se posteriormente à região occipital do crânio.

17) Assinale a alternativa INCORRETA com relação à notação dentária FDI:

(A) O elemento 32 corresponde ao incisivo lateral inferior esquerdo permanente.

(B) O elemento 12 corresponde ao incisivo lateral superior direito permanente.

(C) O elemento 44 corresponde ao primeiro pré-molar inferior direito permanente.

(D) O elemento 66 corresponde ao primeiro molar superior esquerdo permanente.

(E) O elemento 48 corresponde ao terceiro molar inferior direito permanente.

18) Assinale a alternativa CORRETA com relação à organização da mesa clínica em terapia endodôntica:

(A) A manutenção de instrumentais contaminados junto aos materiais estéreis durante o procedimento reduz o risco de contaminação cruzada.

(B) A abertura prévia de todas as soluções irrigadoras no início do atendimento é recomendada para otimizar o tempo clínico.

(C) A disposição organizada e sequencial dos instrumentais pode favorecer o fluxo operatório, a ergonomia e o controle de contaminação durante o procedimento endodôntico.

(D) Cones de papel absorvente dispensam acondicionamento estéril quando utilizados em canais previamente irrigados.

(E) O cimento endodôntico deve permanecer manipulado por tempo indeterminado até sua utilização clínica.

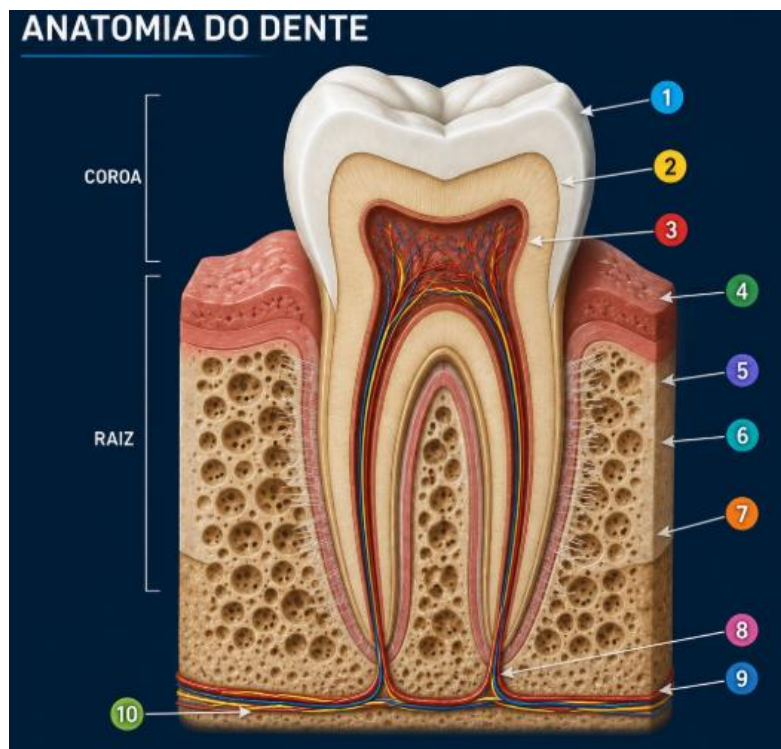
19) Assinale a alternativa INCORRETA com relação à candidíase oral:

- (A) É uma infecção fúngica frequentemente causada por *Candida albicans*.
- (B) Pode ocorrer em pacientes imunossuprimidos.
- (C) Uso prolongado de antibióticos pode favorecer seu aparecimento.
- (D) Pode apresentar placas esbranquiçadas removíveis à raspagem.
- (E) É considerada uma infecção exclusivamente viral.

20) Com relação à biossegurança odontológica, assinale a alternativa INCORRETA:

- (A) Os EPIs fazem parte das precauções padrão.
- (B) Os EPIs substituem completamente todas as demais medidas de controle de infecção.
- (C) EPIs devem estar disponíveis em quantidade adequada.
- (D) A ausência de EPIs pode aumentar risco ocupacional.
- (E) O uso correto dos EPIs protege profissional e paciente.

21) Numere a coluna I de acordo com a imagem da anatomia do dente e assinale a alternativa que apresenta a sequência numérica CORRETA:



COLUNA I:

- () Osso alveolar.
- () Forame apical.
- () Gengiva.
- () Esmalte.
- () Dentina.

- (A) 7 – 8 – 4 – 1 – 2.
- (B) 9 – 10 – 5 – 3 – 2.
- (C) 6 – 9 – 7 – 2 – 1.
- (D) 10 – 9 – 5 – 3 – 1.
- (E) 7 – 8 – 4 – 2 – 1.

22) Com relação à secagem das mãos após lavagem, assinale a alternativa INCORRETA:

- (A) Deve ser realizada adequadamente.
- (B) Papel-toalha descartável pode ser utilizado.
- (C) Toalhas de tecido compartilhadas são as mais recomendadas em ambiente clínico.
- (D) A secagem faz parte do procedimento correto.
- (E) A umidade residual pode favorecer contaminação.

23) Assinale a alternativa INCORRETA com relação à selagem das embalagens para autoclave:

- (A) Deve seguir orientação do fabricante.
- (B) Pode ser realizada com termosseladora adequada.
- (C) Deve garantir vedação eficiente.
- (D) Fissuras e furos comprometem a embalagem.
- (E) A fita zebrada é recomendada para selagem do papel grau cirúrgico.

24) Com relação às boas práticas no uso da autoclave, assinale a alternativa INCORRETA:

- (A) A disposição adequada da carga auxilia na eficácia do processo.
- (B) O posicionamento dos materiais dentro da autoclave não interfere no resultado da esterilização.
- (C) O respeito à capacidade do equipamento faz parte das boas práticas.
- (D) Pacotes devem ser distribuídos adequadamente na câmara.
- (E) A circulação homogênea do vapor é essencial.

25) Com relação aos indicadores químicos tipo integrador, assinale a alternativa INCORRETA:

- (A) Avaliam combinação de múltiplos parâmetros críticos.
- (B) Podem apresentar resposta relacionada ao tempo e temperatura.
- (C) Auxiliam no monitoramento do ciclo.
- (D) Não substituem indicadores biológicos.
- (E) Garantem esterilidade absoluta independentemente da carga processada.

26) Com relação ao uso de saneantes em serviços de saúde, assinale a alternativa INCORRETA:

- (A) O fabricante deve fornecer orientações sobre diluição e tempo de contato.
- (B) A utilização fora das recomendações pode comprometer eficácia e segurança.
- (C) A mistura empírica de diferentes desinfetantes é recomendada para ampliar o espectro antimicrobiano.
- (D) A identificação correta da solução preparada auxilia controle operacional.
- (E) Alguns produtos podem exigir preparo diário devido à instabilidade química.

27) Com relação à Estratégia Saúde da Família (ESF), assinale a alternativa INCORRETA:

- (A) A ESF prioriza ações de promoção, prevenção, recuperação e acompanhamento longitudinal da saúde da população.
- (B) O trabalho das equipes da ESF considera a territorialização e a adscrição dos usuários.
- (C) A atuação multiprofissional constitui característica importante da Estratégia Saúde da Família.
- (D) A ESF busca fortalecer o vínculo entre profissionais de saúde, indivíduo, família e comunidade.
- (E) A Estratégia Saúde da Família tem como principal objetivo a realização de atendimentos especializados hospitalares de alta complexidade.

28) Com relação à prevenção coletiva da cárie, assinale a alternativa CORRETA:

- (A) A educação em saúde não interfere nos índices de cárie da população.
- (B) Estratégias preventivas podem reduzir prevalência da doença.
- (C) A prevenção depende exclusivamente de procedimentos restauradores.
- (D) O flúor possui efeito apenas cosmético sobre os dentes.
- (E) O controle alimentar não possui relevância em saúde pública.

29) Assinale a alternativa CORRETA com relação à manipulação do alginato:

- (A) O aumento arbitrário de água reduz permanentemente o tempo de geleificação.
- (B) A alteração da proporção água/pó pode interferir nas propriedades finais do material.
- (C) A espatulação não interfere na incorporação de bolhas ao material.
- (D) A temperatura da água não influencia o tempo de presa do alginato.
- (E) O alginato pode ser armazenado indefinidamente após manipulação sem alteração estrutural.

30) Com relação ao princípio ALARA e qualidade da imagem, assinale a alternativa CORRETA:

- (A) O princípio ALARA busca equilíbrio entre qualidade diagnóstica e menor exposição possível.
- (B) O ALARA determina obtenção da menor qualidade radiográfica possível.
- (C) A qualidade da imagem não interfere na necessidade de repetição de exames.
- (D) Radiografias sem valor diagnóstico estão de acordo com o princípio ALARA.
- (E) O princípio ALARA recomenda exposição máxima para evitar ruídos de imagem.

31) Assinale a alternativa CORRETA com relação às anomalias dentárias de número:

- (A) Hipodontia corresponde ao aumento do número de dentes presentes na arcada.
- (B) Supranumerários são dentes que excedem o número normal da dentição.
- (C) Anodontia parcial ocorre exclusivamente em dentes decíduos.
- (D) Mesiodens é uma alteração de forma dentária sem relação com número.
- (E) Hiperdontia corresponde à ausência congênita total de dentes.

32) Com relação às diferenças radiográficas entre dentição decídua e permanente, assinale a alternativa CORRETA:

- (A) A presença do germe do sucessor permanente pode ser observada associada às raízes dos dentes decíduos.
- (B) Dentes decíduos não apresentam espaço periodontal radiograficamente identificável.
- (C) Rizólise fisiológica ocorre normalmente em dentes permanentes hígidos.
- (D) A dentição permanente não apresenta lâmina dura radiográfica.
- (E) A radiografia não auxilia diferenciação entre dentições.

33) Assinale a alternativa CORRETA com relação à pulpite irreversível:

- (A) Pode estar associada à dor espontânea e persistente.
- (B) Caracteriza-se exclusivamente por ausência total de sintomatologia dolorosa.
- (C) Não apresenta relação com agressões bacterianas oriundas da cárie dentária.
- (D) É uma condição que sempre evolui para reparo pulpar completo sem intervenção clínica.
- (E) Não interfere na resposta aos testes de sensibilidade pulpar.

34) Com relação ao capeamento pulpar direto, assinale a alternativa INCORRETA:

- (A) Pode ser realizado em exposições pulpares pequenas e controladas.
- (B) A ausência de contaminação influencia o prognóstico.
- (C) Deve ser realizado independentemente das condições pulpares do dente.
- (D) O controle clínico e radiográfico pode ser necessário.
- (E) Materiais biocompatíveis podem ser utilizados.

35) Assinale a alternativa CORRETA com relação aos conceitos de assepsia, antissepsia, desinfecção, descontaminação e esterilização:

- (A) A antissepsia é aplicada em tecidos vivos, enquanto a desinfecção é destinada principalmente a superfícies e objetos inanimados.
- (B) Esterilização e desinfecção possuem obrigatoriamente o mesmo nível de eliminação microbiana.
- (C) A assepsia corresponde exclusivamente ao uso de autoclaves.
- (D) A descontaminação elimina necessariamente todas as formas esporuladas.
- (E) A antissepsia é indicada apenas para artigos metálicos críticos.

36) Com relação às propriedades do cimento de ionômero de vidro, assinale a alternativa INCORRETA:

- (A) O material pode apresentar alterações dimensionais relacionadas à sinérese e à embebição.
- (B) A proteção superficial inicial pode contribuir para o desempenho clínico do material.
- (C) O controle da umidade durante a presa inicial influencia propriedades físicas do CIV.
- (D) O cimento de ionômero de vidro apresenta capacidade de liberação de íons fluoreto.
- (E) O CIV apresenta resistência à compressão superior à das ligas metálicas odontológicas utilizadas em restaurações indiretas.

37) Com relação às neoplasias malignas da cavidade oral, assinale a alternativa INCORRETA:

- (A) O carcinoma espinocelular é o tipo mais frequente.
- (B) Toda lesão maligna oral apresenta dor intensa em estágio inicial.
- (C) Lesões ulceradas persistentes devem ser investigadas.
- (D) Tabagismo e etilismo estão entre os principais fatores de risco.
- (E) O diagnóstico precoce aumenta as chances de sucesso terapêutico.

38) Assinale a alternativa abaixo que NÃO apresenta um material rotatório usado na odontologia:

- (A) Brunidor de Robson.
- (B) Disco de polimento.
- (C) Lima de níquel titânio.
- (D) Escova para profilaxia.
- (E) Broca tronco-cônica.

39) Com relação à exposição ocupacional a material biológico em serviços odontológicos, assinale a alternativa INCORRETA:

- (A) O uso correto de EPIs reduz o risco ocupacional.
- (B) Respingos em mucosa ocular configuram exposição de risco.
- (C) O descarte inadequado de perfurocortantes aumenta acidentes.
- (D) Agulhas devem ser reencapadas com as duas mãos após o uso.
- (E) A vacinação contra hepatite B faz parte das medidas preventivas.

40) “O gerenciamento dos resíduos dos serviços de saúde (RSS) envolve um conjunto de procedimentos voltados à minimização de riscos à saúde pública e ao meio ambiente. Em um consultório odontológico, o descarte inadequado de materiais contaminados pode favorecer acidentes ocupacionais e contaminação ambiental.” Assinale a alternativa INCORRETA com relação ao gerenciamento de resíduos dos serviços de saúde:

- (A) Perfurocortantes devem ser descartados em recipientes resistentes à punctura.
- (B) O manejo correto dos resíduos reduz riscos biológicos.
- (C) Resíduos infectantes exigem cuidados específicos no descarte.
- (D) O preenchimento completo do coletor de perfurocortantes otimiza o armazenamento sem aumentar riscos ocupacionais.
- (E) O gerenciamento adequado dos resíduos integra as normas de biossegurança.