



**Roraima**  
Assembleia Legislativa  
O Poder do Povo



Colégio  
M0001

Sala  
0001

Ordem  
0001

Junho/2026

# ASSEMBLEIA LEGISLATIVA DO ESTADO DE RORAIMA

## IV Concurso Público para Provimento de Vagas nos Cargos de Analista Legislativo Enfermeiro

Nome do Candidato

Caderno de Prova '18', Tipo 004

Nº de Inscrição

MODELO

Nº do Caderno

TIPO-004

Nº do Documento

0000000000000000

ASSINATURA DO CANDIDATO

# PROVA

## Conhecimentos Gerais Conhecimentos Específicos Discursiva-Redação

### INSTRUÇÕES

Quando autorizado pelo fiscal de sala, transcreva a frase abaixo, com sua caligrafia usual, no espaço apropriado na Folha de Respostas.

Galileo di Vincenzo Bonauti de Galilei, conhecido como Galileu Galilei, foi um astrônomo, físico e engenheiro florentino.

- Verifique se este caderno corresponde à sua opção de cargo, se contém 80 questões numeradas de 1 a 80 e se contém a proposta e o espaço para o rascunho da Prova Discursiva-Redação.
- Caso contrário, solicite imediatamente ao fiscal da sala a substituição do caderno.
- Não serão aceitas reclamações posteriores.
- Para cada questão existe apenas UMA resposta certa.
- Leia cuidadosamente cada uma das questões e escolha a resposta certa.
- Essa resposta deve ser marcada na FOLHA DE RESPOSTAS que você recebeu.

### VOCÊ DEVE

- Procurar, na FOLHA DE RESPOSTAS, o número da questão que você está respondendo.
- Verificar no caderno de prova qual a letra (A,B,C,D,E) da resposta que você escolheu.
- Marcar essa letra na FOLHA DE RESPOSTAS, conforme o exemplo: A ● C D E
- Ler o que se pede na Prova Discursiva-Redação e utilizar, se necessário, o espaço para rascunho.

### ATENÇÃO

- Marque as respostas com caneta esferográfica de material transparente e tinta preta ou azul. Não será permitida a utilização de lápis, lapiseira, marca-textos, régua ou borracha durante a realização da prova.
- Marque apenas uma letra para cada questão. Será anulada a questão em que mais de uma letra estiver assinalada.
- Responda a todas as questões.
- Não será permitida nenhuma espécie de consulta ou comunicação entre os candidatos, nem a utilização de livros, anotações, códigos, manuais, notas ou impressos não permitidos, máquina calculadora ou similar, nem qualquer espécie de aparelho eletrônico.
- Em hipótese alguma o rascunho da Prova Discursiva-Redação será corrigido.
- Você deverá transcrever a sua Prova Discursiva-Redação a tinta, no espaço apropriado.
- A duração da prova é de 5 horas, para responder a todas as questões objetivas, preencher a Folha de Respostas e fazer a Prova Discursiva-Redação (rascunho e transcrição) na folha correspondente.
- Ao terminar a prova, chame o fiscal da sala e devolva todo o material recebido para conferência.
- É proibida a divulgação ou impressão parcial ou total da presente prova. Direitos Reservados.

**CONHECIMENTOS GERAIS****Língua Portuguesa**

**Atenção:** Para responder às questões de números 1 a 10, baseie-se no texto a seguir.

*As ruas abertas à livre circulação de pessoas e veículos representam uma das imagens mais vivas da cidade moderna. Apesar de as cidades ocidentais incorporarem várias e até contraditórias versões da modernidade, há um grande consenso a respeito de quais são os elementos básicos da experiência moderna de vida pública urbana: a primazia e a abertura de ruas; a circulação livre; os encontros impessoais e anônimos de pedestres; o uso público e espontâneo das ruas e praças; e a presença de pessoas de diferentes grupos sociais passeando e observando os outros que passam, olhando vitrines, fazendo compras, sentando nos cafés, participando de manifestações políticas, apropriando as ruas para seus festivais e comemorações, ou usando os espaços especialmente designados para o lazer das massas. Esses elementos são associados à vida moderna em cidades capitalistas pelo menos desde a reforma de Paris promovida pelo barão de Haussmann na segunda metade do século XIX.*

*No cerne da concepção de vida pública urbana incorporada na Paris moderna estavam as noções de que o espaço da cidade é aberto para ser usado e usufruído por qualquer um e de que a sociedade de consumo que ele abriga poderia tornar-se acessível a todos. É claro que esse nunca foi exatamente o caso, em Paris ou em qualquer outro lugar. As cidades modernas foram sempre marcadas por desigualdades sociais e segregação espacial e nunca deixaram de ser apropriadas de formas bastante diferentes por diversos grupos, dependendo de sua posição social e de seu poder. No entanto, a despeito das persistentes desigualdades e injustiças sociais, as cidades ocidentais modernas sempre mantiveram vários sinais de abertura, sobretudo no que diz respeito à circulação e ao consumo. Esses sinais contribuíram para manter o valor positivo associado à ideia de um espaço público aberto, acessível a todos e a qualquer um.*

*As cidades modernas têm servido de cenário para todo tipo de manifestação política. Na verdade, a promessa de incorporação à sociedade moderna incluía não só a cidade e o consumo, mas também a ordem política. As imagens da cidade moderna são análogas àquelas da ordem liberal-democrática, consolidada a partir da ficção do contrato social entre pessoas livres e iguais e que moldou a esfera política moderna. Essa ficção, tão radical quanto aquela da cidade aberta, ajudou a destruir a ordem social estamental que a precedeu. No entanto, foi só depois de muitas lutas que as definições de quem poderia ser considerado "livre e igual" foram pouco a pouco expandidas. Tanto a cidade aberta e sem exclusões quanto a ordem política incorporando todos os cidadãos como iguais nunca existiram, mas seus ideais fundadores e suas promessas de incorporação mantiveram seu poder por pelo menos dois séculos, dando forma a experiências de cidadania e de vida urbana e legitimando as ações de vários grupos excluídos em suas reivindicações por incorporação.*

(Adaptado de: CALDEIRA, Teresa Pires do Rio. **Cidade de muros: crime, segregação e cidadania em São Paulo**. São Paulo: Editora 34; Edusp, 2011, pp 302 a 305)

1. As atribuições da ordem liberal-democrática, presentes no último parágrafo, correspondem a
  - (A) uma estrutura social que valoriza relações pessoais restritivas. A participação na esfera pública não deve estabelecer uma correlação de forças entre igualdade e cidadania.
  - (B) um sistema político centrado exclusivamente no desenvolvimento econômico, sem qualquer conexão com os direitos civis.
  - (C) um sistema político baseado na hierarquia estamental, no qual os direitos são definidos pela posição social de cada indivíduo.
  - (D) um modelo que restringe o acesso à cidade e à organização social apenas a determinados grupos econômicos e políticos.
  - (E) uma organização política fundamentada no contrato social entre indivíduos livres e iguais, associada ao ideal de participação plena na vida pública.
2. Segundo o texto de Teresa Caldeira, a cidade moderna ideal seria
  - (A) um espaço público aberto e acessível a todos, marcado pela livre circulação, encontros anônimos, diversidade social e uso coletivo das ruas e praças.
  - (B) uma cidade em que o controle estatal limitaria o uso dos espaços públicos, priorizando a ordem e a segurança em detrimento da plena liberdade de circulação.
  - (C) caracterizada pela forte segregação espacial, na qual diferentes grupos sociais ocupam áreas rigidamente separadas e com pouca interação entre si.
  - (D) um espaço urbano voltado prioritariamente à produção industrial, onde o acesso aos bens e serviços se restringiria às elites econômicas.
  - (E) organizada em torno de tradições comunitárias estáveis, com relações pessoais duradouras e pouca circulação de grupos sociais cuja identidade instaurasse diferenças radicais.
3. Conforme o texto, ilustra fatores concretos da experiência de vida pública urbana no Ocidente, ao menos nos últimos dois séculos, o que se encontra em:
  - (A) A nova cidade já não é marcada por um tempo em que se produz uma identidade; ela é marcada pela consolidação de um terreno de disputas políticas silenciosas.
  - (B) A primazia de espaços privados, a centralidade da produção industrial e a divisão rígida entre espaços de trabalho, de circulação e de moradia.
  - (C) Apesar das persistentes desigualdades e injustiças, as cidades ocidentais modernas conservam indícios de abertura, especialmente no que se refere à circulação e ao consumo.
  - (D) A construção de ambientes planejados cujo símbolo maior é a previsibilidade. É a cidade do movimento estritamente necessário, de preferência em automóveis.
  - (E) A organização comunitária baseada em laços pessoais estratificados, com forte controle estatal nos espaços urbanos e pouca mobilidade social.



4. A correção gramatical e a regência são plenamente contempladas no seguinte período:
- (A) Muitos estudiosos defendem que há consenso com a importância desses espaços para a vida urbana, embora nem sempre se reconheça sua relação sob a experiência cotidiana dos cidadãos.
  - (B) A noção de cidade aberta foi incorporada em discursos políticos desde o século XIX. Ela está frequentemente ligada para com projetos de modernização urbanos que valorizam a circulação e o consumo.
  - (C) As cidades modernas foram sempre marcadas por desigualdades sociais e segregação espacial e nunca deixaram de ser apropriadas de formas bastante diferentes por diversos grupos, dependendo de sua posição social e de seu poder.
  - (D) Há consenso diante a quais são os elementos básicos da vida pública urbana. As ruas abertas e a livre circulação de pessoas são fundamentais para uma concepção democrática de cidade moderna.
  - (E) As cidades foram marcadas em desigualdades sociais profundas. Apesar disso, o discurso de abertura política, típico das democracias burguesas, foram hegemônicos no ocidente, ao menos até as primeiras décadas do século XXI.

5. *Essa ficção, tão radical quanto aquela da cidade aberta, ajudou a destruir a ordem social estamental que a precedeu. No entanto, foi só depois de muitas lutas que as definições de quem poderia ser considerado "livre e igual" foram pouco a pouco expandidas.* (3º parágrafo)

O termo sublinhado no trecho acima indica a

- (A) adição de dois pontos de vista sobre um mesmo objeto.
  - (B) relativização de uma afirmativa anterior.
  - (C) oposição entre duas premissas.
  - (D) conclusão de um determinado processo.
  - (E) negação absoluta de um argumento anterior.
6. Considere as frases a seguir:

*É claro que esse nunca foi exatamente o caso, em Paris ou em qualquer outro lugar. As cidades modernas foram sempre marcadas por desigualdades sociais e segregação espacial e nunca deixaram de ser apropriadas de formas bastante diferentes por diversos grupos, dependendo de sua posição social e de seu poder.* (2º parágrafo)

*Essa ficção, tão radical quanto aquela da cidade aberta, ajudou a destruir a ordem social estamental que a precedeu.* (3º parágrafo)

Os termos sublinhados referem-se, respectivamente, a

- (A) cidades modernas – grupos – ordem social
  - (B) desigualdades sociais – segregação – ficção
  - (C) cidades modernas – grupos – ficção
  - (D) desigualdades sociais – grupos – ficção
  - (E) cidades modernas – segregação – ordem social
7. *No cerne da concepção de vida pública urbana incorporada na Paris moderna estavam as noções de que o espaço da cidade é aberto para ser usado e usufruído por qualquer um e de que a sociedade de consumo que ele abriga poderia tornar-se acessível a todos.*

Uma nova redação para a frase acima, em que se mantêm a correção e, em linhas gerais, o sentido original, encontra-se em:

- (A) Residia na essência da Paris moderna, a crença de que qualquer um pode aspirar o uso das áreas comuns e de que a sociedade de mercado ali estabelecida, visa incluir toda a população sem distinções.
- (B) Existia no âmago do projeto de urbanidade parisiense, as visões de livre fruição das ruas por qualquer indivíduo, garantindo que o acesso aos bens de consumo assistissem por todos de forma igualitária.
- (C) No centro da concepção de vida pública urbana presente na Paris moderna, estavam as ideias de que o espaço urbano deveria ser franqueado ao uso e usufruto de qualquer pessoa e de que a sociedade de consumo ali existente poderia se tornar acessível a todos.
- (D) A ideia de esfera pública na Paris da modernidade fundamentava na premissa de que o território urbano é de livre acesso, e que a dinâmica do consumo presente nele deve estar ao encaixe de todos cidadãos.
- (E) O conceito de vida coletiva nas cidades, que a Paris moderna personificou, traziam o princípio de que o espaço público pertence ao povo; além disso a acessibilidade à essa cultura de consumo seria um direito universal.

8. O uso adequado do sinal indicativo de crase encontra-se em:
- (A) Às cidades ocidentais modernas sempre mantiveram vários sinais de abertura, sobretudo no que diz respeito a circulação e ao consumo.
  - (B) À promessa de incorporação a sociedade moderna incluía não só à cidade e o consumo, mas também a ordem política.
  - (C) Às ruas abertas à livre circulação de pessoas e veículos representam uma das imagens mais vivas da cidade moderna.
  - (D) Esses elementos são associados à vida moderna em cidades capitalistas pelo menos desde a reforma de Paris.
  - (E) Às imagens da cidade moderna são análogas àquelas da ordem liberal-democrática.



9. O verbo que possui o mesmo tipo de complemento que o da frase "as cidades ocidentais modernas sempre mantiveram vários sinais de abertura", está sublinhado em:
- (A) "As cidades modernas foram sempre marcadas por desigualdades sociais..."  
(B) "As ruas abertas representam uma das imagens mais vivas da cidade moderna."  
(C) "Esses sinais contribuíram para manter o valor positivo..."  
(D) "Essa ficção ajudou a destruir a ordem social estamental que a precedeu."  
(E) "O espaço da cidade é aberto para ser usado e usufruído por qualquer um..."

10. As ruas abertas à livre circulação de pessoas e veículos representam uma das imagens mais vivas da cidade moderna. Apesar de as cidades ocidentais incorporarem várias e até contraditórias versões da modernidade, há um grande consenso a respeito de quais são os elementos básicos da experiência moderna de vida pública urbana [...].

No trecho acima, indicam juízos de valor os seguintes termos:

- (A) *mais vivas, grande consenso*  
(B) *veículos, experiência moderna*  
(C) *ruas abertas, circulação de pessoas e veículos*  
(D) *cidades ocidentais, versões da modernidade*  
(E) *livre circulação, consenso*

**Atenção:** Para responder às questões de números 11 a 20, baseie-se no texto a seguir.

### Uma vela para Dario

*Dario vem apressado, guarda-chuva no braço esquerdo. Assim que dobra a esquina, diminui o passo até parar, encosta-se a uma parede. Por ela escorrega, senta-se na calçada, ainda úmida de chuva. Descansa na pedra o cachimbo.*

*Dois ou três passantes à sua volta indagam se não está bem. Dario abre a boca, move os lábios, não se ouve resposta. O senhor gordo, de branco, diz que deve sofrer de ataque.*

*Ele reclina-se mais um pouco, estendido na calçada, e o cachimbo apagou. O rapaz de bigode pede aos outros se afastem e o deixem respirar. Abre-lhe o paletó, o colarinho, a gravata e a cinta. Quando lhe tiram os sapatos, Dario rouqueja feio, bolhas de espuma surgem no canto da boca.*

*Cada pessoa que chega ergue-se na ponta dos pés, não o pode ver. Os moradores da rua conversam de uma porta a outra, as crianças de pijama acodem à janela. O senhor gordo repete que Dario sentou-se na calçada, soprando a fumaça do cachimbo, encostava o guarda-chuva na parede. Mas não se vê guarda-chuva ou cachimbo ao seu lado.*

*A velhinha de cabeça grisalha grita que ele está morrendo. Um grupo o arrasta para o táxi da esquina. Já no carro a metade do corpo, protesta o motorista: quem pagará a corrida? Concordam chamar a ambulância. Dario conduzido de volta e recostado à parede – não tem os sapatos nem o alfinete de pérola na gravata.*

*Alguém informa da farmácia na outra rua. Não carregam Dario além da esquina; a farmácia no fim do quarteirão e, além do mais, muito peso. É largado na porta de uma peixaria. Enxame de moscas lhe cobrem o rosto, sem que faça um gesto para espantá-las.*

*Ocupado o café próximo pelas pessoas que apreciam o incidente e, agora, comendo e bebendo, gozam as delícias da noite. Dario em sossego e torto no degrau da peixaria, sem o relógio de pulso.*

*Um terceiro sugere lhe examinem os papéis, retirados – com vários objetos – de seus bolsos e alinhados sobre a camisa branca. Ficam sabendo do nome, idade, sinal de nascença. O endereço na carteira é de outra cidade.*

*Registra-se correria de uns duzentos curiosos que, a essa hora, ocupam toda a rua e as calçadas: é a polícia. O carro negro investe a multidão. Várias pessoas tropeçam no corpo de Dario, pisoteado dezessete vezes.*

*O guarda aproxima-se do cadáver, não pode identificá-lo – os bolsos vazios. Resta na mão esquerda a aliança de ouro, que ele próprio – quando vivo – só destacava molhando no sabonete. A polícia decide chamar o rabeção.*

*A última boca repete – Ele morreu, ele morreu. E a gente começa a se dispersar. Dario levou duas horas para morrer, ninguém acreditava estivesse no fim. Agora, aos que alcançam vê-lo, todo o ar de um defunto.*

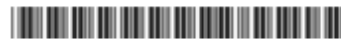
*Um senhor piedoso dobra o paletó de Dario para lhe apoiar a cabeça. Cruza as mãos no peito. Não consegue fechar olho nem boca, onde a espuma sumiu. Apenas um homem morto e a multidão se espalha, as mesas do café ficam vazias. Na janela alguns moradores com almofadas para descansar os cotovelos.*

*Um menino de cor e descalço vem com uma vela, que acende ao lado do cadáver. Parece morto há muitos anos, quase o retrato de um morto desbotado pela chuva.*

*Fecham-se uma a uma as janelas. Três horas depois, lá está Dario à espera do rabeção. A cabeça agora na pedra, sem o paletó. E o dedo sem a aliança. O toco de vela apaga-se às primeiras gotas da chuva, que volta a cair.*

(Adaptado de: TREVISAN, Dalton. **33 contos escolhidos**. Rio de Janeiro: Record, 2005)

11. A frase *O rapaz de bigode pede aos outros se afastem e o deixem respirar* está corretamente transposta para o discurso direto em:
- (A) O rapaz de bigode pede aos outros: "Afastem-se e deixem-no respirar".  
(B) "Afasta-o e deixe-o respirar", pedem aos outros o rapaz de bigode.  
(C) O rapaz de bigode solicita que os outros: "Se afastem e o deixem respirar".  
(D) – O rapaz de bigode pede aos outros: – Que se afastem, que deixem-no respirar.  
(E) O rapaz de bigode pede: – Os outros que se afastem e que lhe deixem respirar.



12. *Várias pessoas tropeçam no corpo de Dario, pisoteado dezessete vezes.*  
O verbo flexionado no mesmo tempo, modo e voz que o da frase acima está sublinhado em:
- (A) (...) *quem pagará a corrida?*
  - (B) *A velhinha de cabeça grisalha gritou (...)*
  - (C) *Dario levou duas horas para morrer.*
  - (D) *Ele reclina-se mais um pouco.*
  - (E) *Abre-lhe o paletó, o colarinho, a gravata e a cinta.*
- 
13. No trecho *Assim que dobra a esquina, diminui o passo até parar, encosta-se a uma parede. Por ela escorrega, senta-se na calçada, ainda úmida de chuva. Descansa na pedra o cachimbo*, o pronome sublinhado refere-se a
- (A) chuva.
  - (B) pedra.
  - (C) esquina.
  - (D) parede.
  - (E) calçada.
- 
14. Respeita plenamente as normas de regência verbal e nominal o livre comentário a respeito do texto:
- (A) Os curiosos que ocupavam a rua assistiram o triste espetáculo da morte de Dario sem ao qual ninguém pudesse de fato ajudar.
  - (B) O guarda aproximou-se ao corpo de Dario para tentar identificar-lhe, mas não encontrou documentos nos bolsos do falecido.
  - (C) A multidão presente no local não aspirava o fim trágico de Dario, em que permaneceu estendido na calçada por duas horas.
  - (D) A polícia decidiu por chamar o rabeção após constatar que Dario já não apresentava sinais vitais.
  - (E) Dario era muito apegado com sua aliança de ouro, objeto a que ele raramente retirava do dedo.
- 
15. No trecho *O senhor gordo repete que Dario sentou-se na calçada, soprando a fumaça do cachimbo, encostava o guarda-chuva na parede. Mas não se vê guarda-chuva ou cachimbo ao seu lado*, o conectivo sublinhado relaciona ideias introduzindo um valor semântico de
- (A) adição.
  - (B) consequência.
  - (C) oposição.
  - (D) explicação.
  - (E) retificação.
- 
16. No trecho *Ocupado o café próximo pelas pessoas que apreciam o incidente e, agora, comendo e bebendo, gozam as delícias da noite. Dario em sossego e torto no degrau da peixaria, sem o relógio de pulso*, os termos destacados sugerem que
- (A) a morte de Dario gerara uma comoção superficial e convertera-se em mero espetáculo.
  - (B) a situação levou ao encerramento das atividades do café e dispersão das pessoas em virtude do luto.
  - (C) Dario foi rapidamente assistido e retirado do local pelos passantes, embora não tenha sobrevivido.
  - (D) os frequentadores do café estavam preocupados em prestar socorro a Dario, ainda que desordenadamente.
  - (E) o ambiente descrito é de luto coletivo e comoção entre os presentes, apesar da aparente indiferença geral.
- 
17. Simbolizam a morte de Dario todas as seguintes expressões:
- (A) *abre a boca / move os lábios / não se ouve resposta*
  - (B) *carro negro investe a multidão / correria de uns duzentos curiosos / tropeçam no corpo de Dario*
  - (C) *comendo e bebendo / gozam as delícias da noite / ocupam toda a rua e as calçadas*
  - (D) *guarda-chuva no braço esquerdo / diminui o passo até parar / encosta-se a uma parede*
  - (E) *o cachimbo apagou / a espuma sumiu / O toco de vela apaga-se às primeiras gotas da chuva*



18. Segundo o escritor e crítico Ricardo Piglia, o conto clássico é aquele que narra em primeiro plano a história 1 e constrói em segredo uma história 2, de modo que as duas se encontrem ao fim. Piglia afirma: "A arte do contista consiste em saber cifrar a história 2 nos interstícios da história 1. Um relato visível esconde um relato secreto, narrado de um modo elíptico e fragmentário".

(Adaptado de: Ricardo Piglia, "Teses sobre o conto", em Formas breves. Trad. de José Marcos Mariani de Macedo. São Paulo: Companhia das Letras, 2004. pp. 89-90).

Em conformidade com o texto acima, os dois planos que compõem a narrativa de "Uma vela para Dario" estão mais bem definidos em:

- (A) "Uma vela para Dario" conta em primeiro plano o ataque cardíaco do personagem, enquanto no segundo plano vai se consumando o roubo de seus bens.
- (B) O texto apresenta, em primeiro plano, a morte de Dario; em segundo plano, desenvolve-se uma investigação policial acerca da possível causa de sua morte.
- (C) O texto narra, em primeiro plano, a vida cotidiana dos moradores da rua, enquanto, em segundo plano, destacam-se os aspectos particulares da vida pregressa de Dario.
- (D) O conto apresenta, em primeiro plano, a tentativa organizada de socorro ao personagem, enquanto, em segundo plano, revela-se a ineficiência das instituições públicas.
- (E) A narrativa mostra, em primeiro plano, a movimentação desordenada da multidão, enquanto, em segundo plano, constrói-se a humanização gradual de Dario.

19. Um menino de cor e descalço vem com uma vela, que acende ao lado do cadáver. Parece morto há muitos anos, quase o retrato de um morto desbotado pela chuva.

Com a passagem acima o autor pretende destacar que

- (A) a presença do menino indica que a polícia já havia encerrado a ocorrência e liberado o corpo para remoção imediata.
  - (B) a atitude do menino configura um ato solidário e desinteressado praticado por alguém socialmente vulnerável.
  - (C) o ato do menino reforça o caráter cômico da narrativa, transformando a cena da morte em uma situação de humor involuntário.
  - (D) a atitude representa uma tentativa de exploração econômica da situação de morte de Dario, já que o menino vende uma vela no local do acidente.
  - (E) o gesto do menino confirma a indiferença geral das pessoas, pois ele apenas observa o corpo sem qualquer envolvimento emocional.
20. Apresenta uma síntese coerente com o sentido geral do texto o que se encontra em:
- (A) A história enfatiza o isolamento de Dario como consequência de sua escolha voluntária de permanecer na rua, sem esboçar qualquer interesse em uma intervenção externa.
  - (B) O conto descreve uma ação coletiva espontânea em torno de um acontecimento urbano; a morte de Dario é tratada como motivo de intervenção positiva comunitária.
  - (C) O conto retrata a comoção coletiva diante de um homem que recebe imediato socorro e atenção solidária de todos os que passam pelo local.
  - (D) A narrativa evidencia a transformação de uma tragédia urbana em espetáculo público, marcado pela indiferença e curiosidade das pessoas diante da morte de Dario.
  - (E) O texto apresenta uma crítica ao sistema de saúde, destacando a ineficiência dos serviços de emergência no atendimento rápido às vítimas em vias públicas.

#### Noções de Direito Constitucional

21. Foi editada no estado de Roraima lei proibindo a prática de queimadas para limpeza de terreno e manejo de pastagens. Insatisfeitos com tal medida, os agricultores da região impugnaram a lei, argumentando que o estado não detém competência para dispor sobre o assunto. Diante do caso hipotético acima mencionado, os agricultores

- (A) têm razão, uma vez que a Constituição Federal estabelece que compete à União legislar privativamente sobre proteção ao meio ambiente, observadas as premissas constitucionais.
- (B) não têm razão, haja vista que o estado possui competência para legislar sobre a proteção do meio ambiente, observada a legislação federal sobre normas gerais na matéria.
- (C) não têm razão, pois o estado tem competência exclusiva para legislar sobre a proteção ao meio ambiente, de modo que a lei estadual em questão é constitucional.
- (D) têm razão, pois o estado somente é competente para legislar sobre assuntos de interesse local; diante disso, a proteção do meio ambiente engloba interesse das três esferas da federação, sendo a lei, portanto, inconstitucional.
- (E) têm razão, pois o estado deveria propor iniciativas legislativas em conjunto com os demais entes da federação, tendo em vista que a competência para legislar sobre a proteção ao meio ambiente interessa às três esferas federativas, sendo, pois, a lei inconstitucional.



22. De acordo com o que dispõe a Constituição Federal acerca do processo legislativo,
- (A) a Casa legislativa na qual tenha sido concluída a votação enviará o projeto de lei ordinária ao Presidente do Congresso Nacional, que, concordando, o sancionará.
  - (B) a matéria constante de projeto de lei rejeitado só poderá constituir objeto de novo projeto, na mesma sessão legislativa, mediante proposta de 2/3 dos membros do Congresso Nacional.
  - (C) é vedada a edição de medidas provisórias sobre matéria orçamentária, financeira e tributária.
  - (D) é de iniciativa privativa do Presidente da República lei que disponha sobre criação de cargos, funções ou empregos públicos na administração direta e autárquica ou aumento de sua remuneração.
  - (E) a discussão e votação dos projetos de lei de iniciativa do Presidente da República, do Supremo Tribunal Federal e dos Tribunais Superiores terão início no Senado Federal.
- 
23. O Governador de Roraima propôs uma emenda à Constituição do Estado buscando facilitar o processo legislativo para aprovação de leis ordinárias e complementares. Tal proposta busca a aprovação das leis caso atingido apenas o quórum de maioria simples dos presentes na sessão da Assembleia Legislativa do Estado, sem estabelecimento de quórum mínimo de presença. Diante da situação hipotética apresentada, tal proposta é
- (A) inconstitucional, pois, em virtude da matéria, a iniciativa da referida proposta de emenda deveria caber aos membros da Assembleia Legislativa, e não ao Governador do Estado.
  - (B) constitucional, em obediência ao princípio constitucional da eficiência, ao buscar a modernização dos processos legislativos de acordo com a necessidade de cada ente federativo.
  - (C) inconstitucional, por violar normas de processo legislativo estabelecidas na Constituição Federal que devem ser observadas por todos os entes da federação.
  - (D) constitucional em razão da autonomia do Estado-membro para a elaboração das regras relativas ao processo legislativo estadual.
  - (E) inconstitucional, pois somente seria possível proposta que dificultasse a aprovação do processo legislativo estadual.
- 
24. À luz do que dispõe a Constituição Federal acerca dos direitos e garantias fundamentais:
- I. Será declarada a perda da nacionalidade do brasileiro nato que fizer pedido expresso perante autoridade competente, ressalvadas situações que acarretem apatridia, não havendo impedimento para eventual reaquisição da nacionalidade brasileira originária, na forma da lei.
  - II. É assegurada a participação dos trabalhadores e empregadores nos colegiados dos órgãos públicos em que seus interesses profissionais ou previdenciários sejam objeto de discussão e deliberação.
  - III. É admitida a cassação de direitos políticos em hipóteses excepcionais previstas em lei complementar, desde que observados o contraditório e a ampla defesa.
  - IV. Os partidos políticos podem receber recursos financeiros de entidade ou governo estrangeiros, desde que haja prestação de contas à Justiça Eleitoral.
- Está correto o que se afirma APENAS em
- (A) I e IV.
  - (B) I e III.
  - (C) I e II.
  - (D) III e IV.
  - (E) II e III.

#### Noções de Direito Administrativo

25. O Estado de Roraima, visando a modernização de seus hospitais públicos, adquiriu equipamentos médicos diversos, substituindo os antigos que, até então, serviam às equipes de saúde lotadas nos referidos hospitais. Apesar de os antigos equipamentos ainda funcionarem, eles deixaram de ter utilidade para o Estado, razão pela qual foi instaurado processo administrativo visando à sua alienação. Consignou-se a existência de interesse público devidamente justificado para a alienação dos equipamentos, razão pela qual foi realizada sua avaliação. Diante da situação hipotética acima mencionada, a alienação desses equipamentos inservíveis se dará, em regra, na modalidade
- (A) diálogo competitivo.
  - (B) concurso.
  - (C) leilão.
  - (D) concorrência.
  - (E) pregão.
- 
26. Eurípides é servidor público estadual, ocupando o cargo efetivo de Analista Legislativo na Assembleia Legislativa do Estado de Roraima. O presidente da Assembleia recebeu uma denúncia anônima relatando que Eurípides está envolvido em casos de corrupção em contratos da Administração Pública. Foi, então, instaurada uma sindicância que, durante seu curso regular, obteve elementos suficientes para a instauração, por meio de portaria, de processo administrativo disciplinar. Diante da situação hipotética acima descrita, Eurípides alega nulidade em razão de seu processo administrativo ter se iniciado por meio de notícia anônima. Tal alegação
- (A) não deve prosperar, pois não mais se admite no ordenamento jurídico brasileiro a "verdade sabida" em procedimentos de punição ao servidor faltoso.
  - (B) não encontra respaldo no ordenamento jurídico brasileiro, pois é permitida a instauração de processo administrativo disciplinar com base em denúncia anônima, em razão do exercício do poder-dever de autotutela da Administração.
  - (C) merece prosperar, tendo em vista que é direito subjetivo do servidor público saber quem foi o autor da denúncia e sua motivação, proporcionado o exercício da exceção da verdade.
  - (D) deve prosperar por violação ao princípio administrativo da publicidade e do devido processo legal.
  - (E) deve prosperar por violação aos princípios constitucionais do contraditório e de ampla defesa.



27. De acordo com o que estabelece a Lei Geral de Proteção de Dados Pessoais (LGPD),
- (A) é permitido às operadoras de planos privados de assistência à saúde o tratamento de dados de saúde para a prática de seleção de riscos na contratação de qualquer modalidade, assim como na contratação e exclusão de beneficiários.
  - (B) sua aplicação se dá ao tratamento de dados pessoais realizado, inclusive, para fins exclusivamente jornalísticos e artísticos.
  - (C) o tratamento de dados pessoais de crianças e de adolescentes deverá ser realizado no interesse de seus genitores, ou de seu responsável legal, nos termos da legislação pertinente.
  - (D) em nenhuma hipótese é permitida a comunicação ou o uso compartilhado entre controladores de dados pessoais sensíveis referentes à saúde com objetivo de obter vantagem econômica.
  - (E) a defesa dos interesses e dos direitos dos titulares de dados poderá ser exercida em juízo, individual ou coletivamente, na forma do disposto na legislação pertinente, acerca dos instrumentos de tutela individual e coletiva.
- 
28. De acordo com o que estabelece a Lei de Licitações e Contratos Administrativos (Lei nº 14.133/2021), o edital poderá, na forma disposta em regulamento, exigir que percentual mínimo da mão de obra responsável pela execução do objeto da contratação seja constituído por
- (A) mulheres vítimas de violência doméstica.
  - (B) pessoas trans, travestis e não binárias.
  - (C) negros, pardos e indígenas.
  - (D) jovens aprendizes.
  - (E) pessoas maiores de 60 anos.

#### Noções de Administração Financeira e Orçamentária

29. O orçamento público possui natureza jurídica
- (A) híbrida, sendo simultaneamente norma jurídica e ato administrativo vinculante que obriga a execução integral de todas as despesas aprovadas.
  - (B) de instrumento meramente político, sem força normativa, cuja função se limita a expressar intenções de governo sem relevância jurídica.
  - (C) de lei formal de conteúdo autorizativo e estimativo, não criando, por si só, direitos subjetivos à realização da despesa nem obrigação absoluta de execução.
  - (D) de ato administrativo discricionário, sem caráter normativo, funcionando apenas como instrumento interno de planejamento governamental.
  - (E) de lei em sentido material, dotada de generalidade e abstração, impondo obrigatoriamente a execução integral das despesas nele previstas.
- 
30. Os princípios orçamentários funcionam como diretrizes estruturantes da elaboração e execução do orçamento público e, dentre esses, o princípio da
- (A) legalidade orçamentária restringe a atuação do gestor público à execução do orçamento, dispensando qualquer observância às normas durante a fase de elaboração.
  - (B) clareza exige que o orçamento seja elaborado de forma a permitir compreensão por diferentes usuários, incluindo a padronização de classificações e a transparência na apresentação dos dados fiscais.
  - (C) programação estabelece que o orçamento deve priorizar exclusivamente despesas obrigatórias, deixando despesas discricionárias fora da estrutura de planejamento.
  - (D) não afetação impede que receitas específicas sejam vinculadas a determinadas despesas, sem qualquer exceção, inclusive para transferências constitucionais entre entes federativos.
  - (E) publicidade garante apenas a divulgação formal do orçamento aprovado, não se aplicando às etapas de execução e acompanhamento da despesa pública.
- 
31. Sobre a classificação das despesas públicas, é correto afirmar que
- (A) a classificação por categoria econômica separa as despesas entre correntes e de capital, refletindo, respectivamente, na manutenção da máquina pública e formação de novos ativos.
  - (B) a classificação por natureza da despesa se restringe à distinção entre despesas obrigatórias e discricionárias, não envolvendo outros critérios analíticos.
  - (C) a classificação funcional da despesa tem como objetivo principal identificar a unidade orçamentária responsável pela execução do gasto.
  - (D) despesas correntes incluem gastos com pessoal e encargos sociais, sendo vedada a inclusão de outras naturezas de despesa nessa categoria.
  - (E) despesas de capital são aquelas que não produzem variação patrimonial no setor público, pois representam apenas transferências financeiras entre entes.



32. Considerando a interação entre classificadores orçamentários, a classificação
- (A) por fonte de recursos tem como finalidade indicar a natureza econômica da despesa, distinguindo entre gastos correntes e de capital.
  - (B) econômica da despesa tem como foco principal a mensuração de resultados, sendo substituta dos indicadores de desempenho.
  - (C) programática organiza as despesas com base na origem dos recursos financeiros, permitindo rastrear a arrecadação pública.
  - (D) funcional e a classificação programática são equivalentes, pois ambas identificam os órgãos responsáveis pela execução das políticas públicas.
  - (E) institucional permite identificar o responsável pela execução do orçamento, enquanto a programática evidencia os objetivos e resultados das ações governamentais.

---

#### Legislação Institucional

33. De acordo com o que estabelece a Resolução nº 015/2024, que disciplina a estrutura administrativa da Assembleia Legislativa do Estado de Roraima, é competência do Controlador-Geral
- (A) elaborar e promover a atualização anual da Política Estratégica de Segurança da Assembleia Legislativa através do Plano de Segurança aprovado pela Mesa Diretora.
  - (B) planejar, coordenar e executar, de acordo com a orientação da Mesa Diretora, recepções, solenidades, comemorações internas e externas.
  - (C) avaliar a regularidade das licitações e contratos, bem como da programação e execução orçamentária e financeira.
  - (D) contactar órgãos governamentais dos poderes Executivo, Legislativo e Judiciário no âmbito federal, estadual e municipal.
  - (E) resgatar e preservar a memória institucional da Assembleia Legislativa do Estado de Roraima.
- 
34. De acordo com o que estabelece a Constituição do Estado de Roraima, poderá ser feita a convocação extraordinária da Assembleia Legislativa mediante
- (A) ato do Presidente do Tribunal de Justiça do Estado, em caso de decretação de intervenção do estado em município.
  - (B) requerimento de Secretário de Estado, em caso de decretação de intervenção no estado.
  - (C) ato do Governador do Estado, em caso de urgência ou interesse público relevante.
  - (D) ato do Presidente da Casa, no dia 1º de janeiro do primeiro ano da legislatura, para posse de seus membros e eleição da nova Mesa Diretora.
  - (E) requerimento de 1/3 de seus membros, em caso de decretação de estado de calamidade pública que atinja o território do estado.
- 
35. De acordo com o que estabelece o Regimento Interno da Assembleia Legislativa do Estado de Roraima (Resolução Legislativa nº 08, de 13 de dezembro de 2023, e suas alterações), acerca da Mesa Diretora,
- (A) é de sua competência propor ação de inconstitucionalidade, a requerimento de Prefeito Municipal ou mediante requisição de Procurador-Geral do Município.
  - (B) será considerado vago o cargo de presidente quando este estiver substituindo o Governador do Estado, em caso de impedimento ou vacância, na forma da Constituição Estadual.
  - (C) esta contará com o assessoramento direto do superintendente legislativo e do Procurador-Geral do Estado.
  - (D) os titulares de quaisquer de seus cargos poderão, mediante requerimento do interessado, solicitar licença da respectiva função, por interesse particular.
  - (E) a licença do cargo da Mesa Diretora importará na suspensão das atividades parlamentares do deputado licenciado.
- 
36. De acordo com o Regimento Interno da Assembleia Legislativa do Estado de Roraima (Resolução Legislativa nº 08, de 13 de dezembro de 2023, e suas alterações), os projetos de resolução legislativa destinam-se a regular matéria de caráter político ou administrativo, com eficácia de lei ordinária, de competência privativa, sobre o que deva a Assembleia pronunciar-se, tal como
- (A) denúncia contra o Governador e Secretário de Estado.
  - (B) concessão de título honorífico.
  - (C) pedido de intervenção federal.
  - (D) apreciação das contas anuais do Tribunal de Contas do Estado.
  - (E) conclusão de Comissão Permanente sobre proposta de fiscalização e controle.

**Geografia e História de Roraima**

37. No século XX, a questão indigenista em Roraima foi também uma questão de geografia econômica. As formas de pressão sobre os povos indígenas variaram conforme a localização no lavrado, nas serras e nas áreas de fronteira, bem como segundo a incidência de fazendas pecuaristas, rodovias, missões, mineração e aparelhos do estado. À luz dessa articulação entre espaço, economia e política indigenista,
- (A) a abertura da BR-174 ampliou a presença não indígena nas terras do norte de Roraima, tradicionalmente reduto de territórios indígenas mais protegidos pelo isolamento, assim impactando especialmente áreas indígenas tradicionais do Noroeste do estado pela sua construção no local.
  - (B) as demarcações do século XX desconsideraram a distribuição histórica dos povos indígenas e foram traçadas, basicamente, segundo limites municipais, arrecadação estadual e conveniência administrativa, e sinergias de atividades econômicas similares das nações indígenas.
  - (C) a territorialidade indígena de Roraima tornou-se parcialmente urbana ao longo do século XX, o que deslocou a pauta indigenista da terra para temas basicamente sociais/culturais.
  - (D) nas áreas de lavrado e de fronteira leste, povos como Macuxi, Wapichana e Taurepang sofreram mais cedo e de forma mais contínua a pressão da pecuária e, depois, de eixos como a BR-174; já nas áreas serranas, como as ocupadas pelos Ingarikó, a inserção territorial foi distinta, o que ajuda a explicar ritmos e formatos diferenciados de conflito e reconhecimento.
  - (E) a geografia teve papel central, pois os conflitos fundiários e as políticas indigenistas se distribuíram de maneira homogênea, por todo o território roraimense, diluindo assim a intensidade dos conflitos em sua territorialidade.
- 
38. A vida na região do Vale do Rio Branco durante quase todo o século XIX caracterizava-se por um contexto socioeconômico específico, marcado por transformações graduais na ocupação territorial. Sobre as condições de vida e a dinâmica social em Roraima em meados do século XIX,
- (A) a ocupação não indígena já existia, mas a região era pouco atrativa para colonos, com uma economia voltada ao abastecimento interno, baseada no extrativismo e na pecuária em campos naturais, e com baixo intercâmbio exterior.
  - (B) a economia monetária era baseada na exploração de ouro e diamantes que, durante o Império e início da República, atraía um grande fluxo de garimpeiros de todo o Brasil.
  - (C) a região era pouco povoada por colonizadores portugueses e estava sob controle de povos indígenas organizados em confederações, base da organização clânica que, com processo de miscigenação ocorrido no século XIX, constituiria as grandes famílias proprietárias.
  - (D) a região apresentava ocupação diversificada, com centros urbanos estruturados e manufaturas para o abastecimento interno, além de agricultura de subsistência e pecuária de exportação.
  - (E) a população era majoritariamente composta por povos indígenas ligados ao extrativismo e à pecuária, e secundariamente por escravizados que trabalhavam em latifúndios produtores de algodão e de açúcar.
- 
39. A criação do Território Federal do Rio Branco em 1943 representou um marco político-administrativo que visava consolidar a presença brasileira nas fronteiras amazônicas. A partir desse momento, a ocupação territorial de Roraima intensificou-se, com transformações significativas na estrutura econômica e demográfica. Sobre a relação entre a criação do Território Federal, os fluxos migratórios e os ciclos econômicos em Roraima,
- (A) desde a criação do Território Federal a agropecuária roraimense foi baseada em produção de abastecimento interno, e para exportação de cultivos de soja, milho e café, tendo a pecuária sido introduzida como atividade complementar a da mineração, pois o deslocamento livre do rebanho, como ali era feito, favorecia a busca por garimpos.
  - (B) com a criação do Território Federal intensificaram-se incentivos à agropecuária, com atração de migrantes nordestinos. A pecuária em campos naturais predominou até os anos 1990, tomando-se, depois, intensiva e tecnicada. Tal processo consolidou Roraima como um dos principais produtores de gado da Amazônia, com cerca de 1,3 milhão de cabeças em 2025.
  - (C) o rebanho bovino de Roraima permaneceu inferior a 200 mil cabeças até o fim do século XX, aumentando significativamente apenas após 2010 com maior crédito à pecuária e ganhos do garimpo de cassiterita, que realocaram investimentos para o setor.
  - (D) a atividade pecuária em Roraima remonta à segunda metade do séc. XVIII, mas sua expansão intensiva, baseada em pequenas propriedades familiares e com impacto internacional na exportação brasileira, é sequencial a 1988, quando a elevação a estado permitiu créditos federais para a modernização.
  - (E) a criação do Território Federal em 1943 não teve conexão com o desenvolvimento agropecuário, sendo a pecuária uma atividade iniciada no séc. XVIII, mas secundária e complementar à ocupação de Roraima, que foi economicamente centrada na mineração.
- 
40. O século XX representou um período de transformações significativas no *status* político-administrativo e na dinâmica de ocupação de Roraima. Considerando a sequência de eventos que marcaram o desenvolvimento do estado neste período,
- (A) a região permaneceu como parte integrante do estado do Amazonas até o final do século XX, sendo apenas reconhecida como estado na Constituição de 1988, tal como Tocantins, que só se desmembrou de Goiás no mesmo processo constitucional.
  - (B) a transformação de território federal para estado ocorreu gradualmente entre 1943 e 1962, sem necessidade de qualquer ato legislativo federal adicional.
  - (C) o Território Federal de Roraima foi criado em 1962 e transformado em estado apenas em 1988, após a aprovação de um plebiscito realizado entre os roraimenses, tendo como base econômica no período: mineração, extrativismo, agricultura, pecuária extensiva, salários e transferências federais.
  - (D) Roraima foi elevada à categoria de estado em 1962, quando deixou de ser território federal, durante as Reformas de Base, consolidando sua autonomia política junto a outras duas unidades federativas da Região Norte: Amapá e Rondônia.
  - (E) Roraima foi estabelecida em 1943 como Território Federal do Rio Branco (desmembrado do Amazonas no governo Vargas), renomeada Território de Roraima em 1962 e elevada a estado em 1988; sua economia baseava-se em mineração, extrativismo, agricultura, pecuária extensiva, salários e transferências federais.

**CONHECIMENTOS ESPECÍFICOS**

41. Um paciente de 70 kg está em uso do medicamento X por via endovenosa, prescrito na dose de 0,2 mcg/kg/min para correr em 1 hora. Com base nesses dados, a dose a ser recebida em uma hora corresponde, em mg, a
- (A) 0,84.
  - (B) 840.
  - (C) 0,084.
  - (D) 10,5.
  - (E) 14,0.
- 
42. De acordo com a Portaria GM/MS nº 1.604/2023, que institui diretrizes da Política Nacional de Atenção Especializada (PNAES), a Atenção Especializada é definida por características específicas relacionadas à organização do cuidado em saúde no SUS. Com base nessa definição, a Atenção Especializada
- (A) refere-se apenas aos procedimentos cirúrgicos de alta complexidade realizados em hospitais universitários federais.
  - (B) é reconhecida exclusivamente pela utilização de equipamentos de alta tecnologia, independentemente das práticas assistenciais envolvidas no cuidado.
  - (C) corresponde exclusivamente aos atendimentos de urgência e emergência realizados em unidades de pronto atendimento, independentemente de sua complexidade tecnológica.
  - (D) compreende o conjunto de conhecimentos, práticas assistenciais, ações, técnicas e serviços envolvidos na produção do cuidado em saúde, marcados por maior densidade tecnológica.
  - (E) é o conjunto de ações de saúde restrito à Atenção Primária, caracterizado por baixa densidade tecnológica e grande capilaridade territorial.
- 
43. Para um paciente adulto foi prescrito um medicamento por via intramuscular devendo ser administrado com a técnica em "Z" (Z-track). Uma das vantagens dessa técnica é
- (A) evitar o refluxo do medicamento para o tecido subcutâneo, garantindo melhor absorção.
  - (B) permitir a aplicação de qualquer volume de medicamento sem risco de complicações.
  - (C) substituir a necessidade de antissepsia da pele antes da aplicação.
  - (D) reduzir a dor no momento da punção, sem interferir na absorção do medicamento.
  - (E) aumentar a velocidade de absorção do medicamento na corrente sanguínea.
- 
44. Para um paciente que faz uso de Varfarina via oral, foi prescrita a administração de um antibiótico do grupo quinolonas (ciprofloxacino) para tratamento de uma infecção bacteriana. Considerando os princípios da farmacologia, um dos riscos dessa associação medicamentosa está relacionado a
- (A) neutralização completa da ação do antibiótico pela varfarina.
  - (B) redução da eficácia do antibiótico por competição renal com a varfarina.
  - (C) potencialização do efeito da varfarina, aumentando o risco de sangramentos.
  - (D) redução do efeito anticoagulante da varfarina, aumentando o risco de trombose.
  - (E) ausência de interação clínica relevante entre os dois medicamentos.
- 
45. Durante o atendimento a um homem adulto com rebaixamento do nível de consciência, respiração lenta e superficial, miose e histórico suspeito de uso de opioides, foi administrado naloxona conforme prescrição médica. Com base na farmacologia, a principal ação da Naloxona nesse contexto é
- (A) atuar como sedativo leve para estabilizar o paciente.
  - (B) potencializar o efeito dos opioides para evitar abstinência.
  - (C) aumentar a eliminação renal dos opioides, reduzindo sua concentração no sangue.
  - (D) estimular diretamente o centro respiratório, aumentando a frequência respiratória.
  - (E) bloquear os receptores opioides, revertendo os efeitos da intoxicação.
- 
46. A morfina, quando utilizada na insuficiência cardíaca aguda, atua principalmente
- (A) aumentando a resistência vascular sistêmica para manter a pressão arterial.
  - (B) promovendo a venodilatação, diminuindo a pré-carga.
  - (C) diminuindo a dor torácica, sem impacto na hemodinâmica.
  - (D) aumentando a contratilidade cardíaca e o débito cardíaco.
  - (E) causando broncodilatação e alívio direto da congestão pulmonar.



47. De acordo com as normas estabelecidas pela Agência Nacional de Vigilância Sanitária relacionadas ao processamento de produtos para saúde, os resíduos de indicadores biológicos utilizados em controle de esterilização devem seguir critérios específicos antes do descarte. Considerando esse dispositivo,
- (A) os indicadores biológicos com resultado negativo e aqueles utilizados como controle devem ser descartados diretamente no lixo comum, sem tratamento.
  - (B) o tratamento prévio antes do descarte é opcional e depende da rotina interna de cada serviço, independentemente do resultado do indicador.
  - (C) todos os indicadores biológicos, independentemente do resultado, devem ser submetidos a tratamento prévio antes do descarte.
  - (D) os resíduos de indicadores biológicos usados como controle e aqueles com resultado positivo devem ser submetidos a tratamento prévio antes do descarte, enquanto os de resultado negativo não necessitam desse tratamento.
  - (E) apenas os indicadores biológicos usados como controle devem ser submetidos a tratamento prévio antes do descarte.
- 
48. Um técnico de enfermagem de 28 anos foi recém-admitido em um ambulatório. Ao apresentar sua carteira de vacinação, constatou-se que não há registro de nenhuma dose da vacina tríplice viral.
- Nessa situação, de acordo com as recomendações do Ministério da Saúde, a conduta em relação à vacinação desse profissional deve ser
- (A) não vacinar, pois a vacina é indicada apenas até os 20 anos de idade.
  - (B) solicitar sorologia antes de iniciar o esquema vacinal e vacinar apenas se houver soronegatividade.
  - (C) administrar duas doses da vacina tríplice viral, com intervalo mínimo de 30 dias entre elas.
  - (D) administrar uma dose única da vacina tríplice viral, pois adultos necessitam apenas de reforço.
  - (E) administrar três doses da vacina tríplice viral, com intervalo de 6 meses entre elas.
- 
49. A vacinação contra a Hepatite B é fundamental para profissionais de saúde devido ao risco ocupacional com material biológico. De acordo com o Calendário Nacional de Vacinação do Ministério da Saúde de 2026, o esquema vacinal contra hepatite B para profissionais da saúde:
- (A) É indicado apenas para aqueles que atuam diretamente com pacientes internados.
  - (B) Com o esquema vacinal incompleto, é indicado reiniciar todo o esquema, independentemente das doses já recebidas.
  - (C) Consiste em duas doses, com intervalo de 6 meses entre elas, especificamente para pessoas com mais de 60 anos.
  - (D) Consiste em três doses, conforme histórico vacinal, sendo recomendada a realização de sorologia anti-HBs após a vacinação.
  - (E) Vacinados não necessitam realizar sorologia para confirmação de imunidade.
- 
50. Em uma unidade ambulatorial, há um conflito entre a equipe de enfermagem e o setor de farmácia em relação ao fluxo de administração de medicamentos. A enfermeira responsável pela unidade decide reunir os profissionais envolvidos para discutir o problema, ouvir todas as perspectivas, identificar as causas do conflito e construir uma solução conjunta que atenda aos objetivos assistenciais e à segurança do paciente. De acordo com os estilos de negociação e abordagem de conflitos em gerenciamento de enfermagem descrito por Ciampone e Kurcgant, o estilo adotado pela enfermeira corresponde ao estilo
- (A) de Aceitação, cedendo às decisões dos profissionais da farmácia para evitar conflitos.
  - (B) Colaborativo, integrando as partes para construir uma solução conjunta.
  - (C) do Compromisso, buscando uma solução intermediária com concessões de ambas as partes.
  - (D) de Retirada, adiando a discussão para reduzir a tensão imediata.
  - (E) Competitivo, impondo a decisão da enfermagem sobre a equipe da farmácia.
- 
51. Para subsidiar ações de prevenção, um enfermeiro foi designado para analisar o perfil de morbidade e mortalidade dos trabalhadores do serviço de saúde onde atua, devido ao alto índice de afastamentos. Para isso, ele deve utilizar indicadores epidemiológicos que permitam identificar os principais agravos e óbitos relacionados ao trabalho. Com base nos princípios da Epidemiologia,
- (A) a mortalidade é a proporção de pessoas que morrem de uma doença entre todos os indivíduos diagnosticados com ela em determinado período.
  - (B) a morbidade e a mortalidade são indicadores equivalentes e podem ser utilizados indistintamente.
  - (C) a morbimortalidade combina a ocorrência da doença, sua letalidade e sua prevalência analisando a gravidade da doença na população.
  - (D) a análise da morbidade deve considerar apenas os óbitos ocorridos na população trabalhadora.
  - (E) a morbidade corresponde aos agravos e doenças que acometem os trabalhadores, enquanto a mortalidade refere-se aos óbitos, sendo ambos fundamentais para o planejamento de ações em saúde.
- 
52. Após a intensificação da campanha de vacinação contra a influenza em um determinado órgão público, devido ao aumento do absenteísmo dos servidores, a equipe de saúde do ambulatório local passou a monitorar os indicadores de incidência e prevalência da influenza nessa população. Nesse contexto, para a população vacinada, é esperado que
- (A) ocorra a redução da incidência, enquanto a prevalência pode diminuir de forma gradual ao longo do tempo.
  - (B) a incidência e a prevalência permaneçam inalteradas e não sofram impacto da vacinação.
  - (C) a prevalência diminua imediatamente, enquanto a incidência não sofra influência da vacinação.
  - (D) ocorra um aumento da incidência e da prevalência, pois a vacinação amplia o diagnóstico de casos.
  - (E) a incidência permaneça inalterada, enquanto a prevalência aumente devido à redução de novos casos.



53. Durante um atendimento, paciente de 68 anos refere perda de força, dificuldade para subir escadas e redução da velocidade da marcha. Diante da suspeita de sarcopenia, a enfermeira decide realizar rastreamento inicial conforme recomendações atuais para avaliação da pessoa idosa.

Nesse contexto, para o rastreamento inicial de sarcopenia a enfermeira decide

- (A) aferir circunferência abdominal.
- (B) verificar o índice de massa corpórea.
- (C) aplicar a Escala de Lawton.
- (D) avaliar o índice de Katz.
- (E) aferir a medida da panturrilha.

54. Considerando os diferentes métodos de esterilização utilizados no processamento de produtos para a saúde e os tipos de embalagens compatíveis, o profissional de enfermagem deve saber que

- (A) o não tecido (SMS) não é recomendado para esterilização por vapor, pois não permite a adequada penetração do agente esterilizante.
- (B) filmes plásticos simples podem ser utilizados como sistema de barreira estéril em qualquer método de esterilização, desde que estejam íntegros.
- (C) o papel grau cirúrgico é indicado para esterilização por vapor sob pressão e óxido de etileno, devendo ser utilizado dentro das recomendações do fabricante.
- (D) o tecido de algodão é considerado embalagem de uso único e descartável após o processo de esterilização.
- (E) os recipientes rígidos (caixas metálicas) são incompatíveis com esterilização a vapor, sendo indicados apenas para métodos a baixa temperatura.

55. Durante a rotina de um ambulatório, a equipe de enfermagem é responsável pelo processamento dos materiais utilizados em procedimentos assistenciais. Considerando esse contexto, a enfermeira da unidade realizou um treinamento direcionado aos profissionais recém-admitidos, ressaltando que

- (A) barreira física é um conjunto de medidas comportamentais dos profissionais de saúde visando à prevenção de contaminação cruzada entre o ambiente sujo e o ambiente limpo, na ausência de barreiras técnicas.
- (B) desinfecção de nível intermediário é o processo físico ou químico que destrói microrganismos patogênicos na forma vegetativa, micobactérias e a maioria dos vírus e dos fungos, de objetos inanimados e superfícies.
- (C) indicador químico é um dispositivo que verifica se o processo de esterilização foi eficaz, utilizando microrganismos altamente resistentes.
- (D) limpeza é uma etapa opcional antes da desinfecção ou esterilização, desde que o material não apresente sujidade visível.
- (E) pré-limpeza realiza a remoção total apenas de sujidades inorgânicas, ajudando na formação de biofilme, de forma a tornar o produto seguro para desinfecção ou esterilização.

56. Após a realização do curativo em uma ferida infectada, o profissional de enfermagem recolheu gazes com secreção purulenta, luvas de procedimento contaminadas, embalagem das gazes, ampola de medicamento vazia e uma agulha utilizada para aspiração de medicamento.

Considerando as recomendações da Agência Nacional de Vigilância Sanitária para o descarte desses materiais, relacione a coluna da esquerda (materiais) com o respectivo grupo a que pertence (Grupo de Resíduo):

Materiais	Grupo de Resíduo
1. ( ) Gazes com secreção purulenta	a. Grupo A
2. ( ) Luva de procedimento contaminada	b. Grupo B
3. ( ) Agulha	c. Grupo C
4. ( ) Ampola de medicamento vazia	d. Grupo D
5. ( ) Embalagem das gazes	e. Grupo E

Está correta a relação material/Grupo de resíduo que consta em

- (A) 1-a - 2-d - 3-a - 4-e - 5-b.
- (B) 1-e - 2-a - 3-b - 4-d - 5-a.
- (C) 1-d - 2-a - 3-e - 4-b - 5-a.
- (D) 1-a - 2-a - 3-e - 4-e - 5-d.
- (E) 1-b - 2-b - 3-e - 4-a - 5-d.



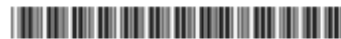
57. O enfermeiro realizou uma oficina para as mulheres da Assembleia Legislativa com a finalidade de alertar sobre a violência doméstica e outras violações de direitos. Para isso, esclareceu que, dentre os cinco tipos de violência que a mulher deve denunciar, está aquela relacionada a difamação, quando o agressor atribui à mulher fatos que maculem a sua reputação. Esse tipo de violência é uma forma de agressão prevista na Lei Maria da Penha como Violência
- (A) Moral (não visual).
  - (B) Sexual.
  - (C) Patrimonial.
  - (D) Física.
  - (E) Psicológica.
- 
58. Durante consulta de enfermagem no pré-natal, uma gestante primigesta, no segundo trimestre de gestação, refere desconforto ao permanecer em decúbito dorsal, principalmente ao dormir. Relata sensação de tontura leve e mal-estar quando permanece nessa posição por tempo prolongado, e questiona qual seria a melhor posição para repouso noturno, visando seu conforto e a segurança fetal.
- Diante dessa situação, a orientação mais adequada do enfermeiro é
- (A) orientar repouso em decúbito lateral esquerdo, pois favorece o retorno venoso materno e a perfusão uteroplacentária.
  - (B) manter qualquer posição que achar confortável, pois não há evidências de que a posição ao dormir interfira na circulação materno-fetal a partir do segundo trimestre de gestação.
  - (C) escolher posição de prona, por ser a mais confortável nesse período gestacional e por gerar compressão direta do abdome e do útero.
  - (D) recomendar repouso em decúbito lateral direito como posição preferencial, por reduzir a pressão sobre o fígado, aumentando a perfusão placentária.
  - (E) manter o repouso em decúbito dorsal, pois não há contraindicação dessa posição durante toda a gestação, ou qualquer relação com os sintomas mencionadas.
- 
59. Durante a Campanha de Prevenção de Câncer de Colo de Útero, a enfermeira da unidade do ambulatório atende uma mulher de 38 anos, assintomática, que refere nunca ter realizado exame prévio para esse tipo de câncer.
- Considerando modelo de Rastreamento Organizado com uso de testes moleculares para detecção de DNA-HPV oncogênico das Diretrizes Brasileiras para o Rastreamento do Câncer de Colo do Útero de 2025, a conduta para essa paciente é:
- (A) Realizar apenas exame clínico ginecológico anual, dispensando testes laboratoriais em mulheres assintomáticas.
  - (B) Manter rastreamento exclusivamente por citologia a cada 3 anos, pois a incorporação dos testes moleculares é exclusiva para mulheres acima de 45 anos.
  - (C) Realizar teste molecular para detecção de DNA-HPV oncogênico como exame primário e, em caso de resultado negativo, indicar repetição em intervalo de 5 anos.
  - (D) Realizar imediatamente citologia oncológica (Papanicolau) como exame primário e repetir anualmente, independentemente do resultado.
  - (E) Encaminhar para colposcopia imediata após realizar o teste molecular e, independentemente do resultado, indicar a repetição em intervalos de 3 anos.
- 
60. Em uma situação de estresse agudo, como durante um susto repentino, ocorre ativação do sistema nervoso simpático. Dentre os efeitos fisiológicos típicos dessa ativação está
- (A) diminuição da pressão arterial e aumento da salivação.
  - (B) aumento da vasodilatação periférica e redução da liberação de adrenalina.
  - (C) aumento da liberação de insulina pelo pâncreas e constrição pupilar.
  - (D) redução da frequência cardíaca e aumento da motilidade intestinal.
  - (E) aumento da frequência cardíaca e midríase.
- 
61. Um paciente de 62 anos é atendido em um ambulatório da Assembleia Legislativa, com relato de início súbito de alteração na fala e assimetria facial percebida pelos colegas de trabalho há cerca de 1 hora. Refere episódio semelhante autolimitado há alguns meses, sem investigação na ocasião. Ao exame, apresenta desvio de rima labial à direita e dificuldade para articular palavras, porém consegue manter ambos os braços elevados sem queda. De acordo com a Escala de Cincinnati, esses achados são sugestivos de
- (A) paralisia de Bell.
  - (B) acidente vascular encefálico.
  - (C) hipoglicemia.
  - (D) crise convulsiva em resolução.
  - (E) enxaqueca com aura.



62. O enfermeiro da Assembleia Legislativa foi convidado a participar de uma comissão para discutir sobre atividades insalubres e perigosas. Nessa situação hipotética, de acordo com o Decreto-Lei nº 5.452/1943, o enfermeiro deve saber:
- I. São consideradas perigosas as atividades de trabalhador em motocicleta.
  - II. O trabalho em condições de periculosidade assegura ao empregado um adicional obrigatório sobre o salário, não cabendo ao empregado optar pelo adicional de insalubridade que porventura lhe seja devido.
  - III. O exercício de trabalho em condições insalubres, acima dos limites de tolerância estabelecidos pelo Ministério do Trabalho, classificados em grau mínimo, assegura a percepção de adicional respectivamente de 20% do salário mínimo da região.
- Está correto o que se afirma APENAS em
- (A) I e II.
  - (B) II e III.
  - (C) I.
  - (D) II.
  - (E) III.
- 
63. Considerando as especificidades do trabalho da mulher, de acordo com o Decreto-Lei nº 5.452/1943, que aprova a Consolidação das Leis do Trabalho, ao empregador é vedado empregar a mulher, para o trabalho ocasional, em serviço que demande o emprego de força muscular superior a
- (A) 10 quilos.
  - (B) 18 quilos.
  - (C) 15 quilos.
  - (D) 20 quilos.
  - (E) 25 quilos.
- 
64. De acordo com a Norma Regulamentadora NR-17 sobre Ergonomia, a avaliação ergonômica preliminar das situações de trabalho
- (A) tem como finalidade determinar as condições de insalubridade e o respectivo adicional incidente sobre o salário mínimo da região.
  - (B) deve ser realizada quando a organização recebe uma notificação do Ministério Público do Trabalho, para uma avaliação mais aprofundada da situação.
  - (C) tem como finalidade identificar os perigos e produzir informações para o planejamento das medidas de prevenção necessárias.
  - (D) deve ser registrada pelo trabalhador e notificada ao Centro de Referência em Saúde do Trabalhador.
  - (E) deve ser registrada em relatório e deve ficar à disposição na organização pelo prazo de até cinco anos.
- 
65. Os Serviços Especializados em Segurança e em Medicina do Trabalho (SESMT), de acordo com a Norma Regulamentadora NR-4,
- (A) devem encerrar o mandato do membro titular quando este faltar a mais de quatro reuniões ordinárias sem justificativa, devendo substituí-lo por suplente.
  - (B) têm como atribuição acompanhar o processo de identificação de perigos e comunicar aos órgãos competentes.
  - (C) devem ser coordenados por um profissional que não possua vínculo direto com o serviço.
  - (D) têm como competência elaborar plano de trabalho e monitorar metas, indicadores e resultados de segurança e saúde no trabalho.
  - (E) devem ser compostos por membros eleitos e com duração de um ano, permitida uma reeleição.
- 
66. Dentre as estratégias da Política Nacional de Saúde do Trabalhador e da Trabalhadora está a identificação das atividades produtivas e do perfil da população trabalhadora no território, em conjunto com a atenção
- (A) secundária em saúde e a Vigilância Epidemiológica.
  - (B) primária em saúde e os setores da Vigilância em Saúde.
  - (C) epidemiológica em saúde e o Ministério Público do Trabalho.
  - (D) epidemiológica em saúde e a Vigilância Sanitária.
  - (E) primária em saúde e o Ministério do Trabalho e Emprego.
- 
67. De acordo com a Cartilha de Ergonomia do Ministério da Saúde, 2020, a temperatura do ambiente de trabalho deve ser regulada, conforme a ISO 9241, entre
- (A) 19 °C e 22 °C.
  - (B) 22 °C e 27 °C.
  - (C) 25 °C e 30 °C.
  - (D) 23 °C e 25 °C.
  - (E) 20 °C e 23 °C.



68. O documento que retrata as atividades internas no âmbito do Serviço de Enfermagem, define a finalidade, estabelece a estrutura organizacional, requisitos, competências e atribuições do quadro funcional e normatizações é o
- (A) procedimento administrativo.
  - (B) procedimento operacional padrão.
  - (C) procedimento técnico.
  - (D) planejamento estratégico.
  - (E) regimento.
- 
69. Considerando as condições sanitárias e de conforto nos locais de trabalho, de acordo com a Norma Regulamentadora NR-24, os locais para tomada de refeições para atender até 30 trabalhadores devem
- (A) ser destinados ou adaptados a este fim.
  - (B) possuir espaços para circulação.
  - (C) ser ventilados para o exterior ou com sistema de exaustão forçada, mesmo em ambientes climatizados artificialmente.
  - (D) ser destinados a este fim e fora da área de trabalho.
  - (E) ter pisos revestidos de material lavável e impermeável.
- 
70. O enfermeiro ao abster-se de revelar informações confidenciais de que tenha conhecimento em razão de seu exercício profissional, de acordo com a Resolução Cofen nº 564/2017, está exercendo sua atividade conforme
- (A) suas Infrações.
  - (B) suas Penalidades.
  - (C) seus Deveres.
  - (D) seus Direitos.
  - (E) suas Proibições.
- 
71. O enfermeiro que cometer infração, em conformidade com o que está previsto no Artigo 26 "Conhecer, cumprir e fazer cumprir o Código de Ética dos Profissionais de Enfermagem e demais normativos do Sistema Cofen/Conselhos Regionais de Enfermagem", do Capítulo I I dos Deveres da Resolução Cofen nº 564/2017, está sujeito à pena de
- (A) suspensão do Exercício Profissional.
  - (B) advertência verbal.
  - (C) cassação do Direito ao Exercício Profissional.
  - (D) multa.
  - (E) censura.
- 
72. Considerando as etapas do Processo de Enfermagem, a etapa de Implementação de Enfermagem de cuidados prescritos pelo enfermeiro de forma independente, e realizados pelo Enfermeiro, por Técnico de Enfermagem ou por Auxiliar de Enfermagem, observadas as competências técnicas de cada profissional, está apoiada nos padrões de cuidados
- (A) de enfermagem.
  - (B) em Diagnósticos de enfermagem.
  - (C) de decisão terapêutica.
  - (D) interprofissionais.
  - (E) em Programas de saúde.
- 
73. Durante a assistência de enfermagem, o enfermeiro, ao identificar problemas existentes, condições de vulnerabilidades ou disposições para melhorar comportamentos de saúde que representam o julgamento clínico das informações obtidas sobre as necessidades do cuidado de Enfermagem e saúde da pessoa, família, coletividade ou grupos especiais, está realizando a etapa do Processo de Enfermagem de
- (A) Consulta de Enfermagem.
  - (B) Anotação de Enfermagem.
  - (C) Diagnóstico de Enfermagem.
  - (D) Planejamento de Enfermagem.
  - (E) Evolução de Enfermagem.



74. Em caso de um acidente de trabalho, de acordo com o Guia de Análise de Acidentes de Trabalho do Ministério do Trabalho e Emprego, 2010, ao relatar o evento adverso à pessoa responsável pela segurança e saúde ou ao responsável pela área, a empresa está adotando o procedimento de
- (A) notificação de acidente de trabalho (CAT).
  - (B) decisão do nível de análise.
  - (C) obtenção preliminar de dados.
  - (D) resposta emergencial.
  - (E) resposta secundária.
- 
75. O enfermeiro responsável pelo gerenciamento de um serviço de saúde adotou ferramentas da qualidade para apoiar suas atividades gerenciais. A ferramenta que consiste em uma planilha ou formulário simples para facilitar a coleta de dados é
- (A) o Diagrama de Pareto.
  - (B) a Folha de Verificação (*checklist*).
  - (C) o Histograma.
  - (D) o Diagrama Espinha de Peixe.
  - (E) o Fluxograma.
- 
76. O acidente de trabalho com exposição a material biológico, de acordo com a Lista Nacional de Notificação Compulsória de Doenças, Agravos e Eventos de Saúde Pública prevista na Portaria GM/MS nº 10.175/2026, deve ser notificado
- (A) mensalmente.
  - (B) trimestralmente.
  - (C) imediatamente.
  - (D) semanalmente.
  - (E) em até 48 horas.
- 
77. Ao administrar ventilações em um paciente adulto em parada respiratória, de acordo com a *American Heart Association*, 2025, é aceitável que o profissional de saúde administre 1 ventilação a cada
- (A) 6 segundos.
  - (B) 2 minutos.
  - (C) 30 segundos.
  - (D) 1 minuto.
  - (E) 10 segundos.
- 
78. A principal atualização na Lista de Doenças de Notificação Compulsória em 2025, oficializada pela Portaria GM/MS nº 6.734/2025 de 18 de março, foi a inclusão da Esporotricose Humana, que é uma doença causada por
- (A) protozoários.
  - (B) fungos.
  - (C) helmintos.
  - (D) bactérias.
  - (E) vírus.
- 
79. Dentre os sinais e sintomas que caracterizam a malária grave, de acordo com o Ministério da Saúde, está
- (A) a sudorese.
  - (B) febre alta.
  - (C) o calafrio.
  - (D) a hiperventilação.
  - (E) os tremores.
- 
80. O papilomavírus em atividades de trabalho é um agente e/ou fator de risco para a seguinte doença relacionada ao trabalho:
- (A) candidíase.
  - (B) amebíase.
  - (C) verrugas de origem viral.
  - (D) micoses superficiais.
  - (E) tétano.



**PROVA DISCURSIVA-REDAÇÃO**

**Instruções Gerais:** Conforme Edital publicado, Capítulo 10 [...] 10.8 Será atribuída nota ZERO à Prova Discursiva-Redação que: a) fugir ao tema proposto. Em caso de fuga completa ao tema proposto, a redação não será pontuada em qualquer outro de seus aspectos, recebendo nota 0 (zero) em todos os itens do critério. b) fugir à modalidade de texto solicitada. Em caso de fuga completa ao gênero/tipo de texto solicitado, a redação não será pontuada em qualquer outro de seus aspectos, recebendo nota 0 (zero) em todos os itens do critério. c) apresentar texto sob forma não articulada verbalmente (apenas com desenhos, números e palavras soltas ou versos) ou em outra língua que não a língua portuguesa; d) apresentar formas propositais e explícitas de anulação, como impropérios e trechos jocosos, ou predominância de rasura; e) for assinada fora do local apropriado; f) apresentar qualquer sinal, marca, risco, desenho, rubrica, assinatura ou nome, feito pelo candidato, nas linhas destinadas à resposta definitiva que, de alguma forma, possibilite a identificação do candidato; g) estiver em branco; h) apresentar predominantemente letra ilegível e/ou incompreensível; i) apresentar até 7 (sete) linhas escritas; j) apresentar texto idêntico ou produzido por outro candidato ou no qual se identifique cópia (em todo ou em parte) de modelos de textos prontos disponíveis para consulta em fontes de acesso público. k) apresentar texto idêntico (em todo ou em parte) ao produzido pelo mesmo candidato, ainda que em cargos diferentes; l) não atender aos requisitos definidos na grade de correção de critérios pela Banca Examinadora. 10.9 Na Prova Discursiva-Redação, a folha para rascunho no caderno de provas será de preenchimento facultativo. Em hipótese alguma o rascunho elaborado pelo candidato será considerado na correção pela Banca Examinadora. 10.9.1 O candidato deverá atentar para a folha destinada ao rascunho e a folha destinada à resposta definitiva, a fim de que não seja prejudicado. A folha para a resposta definitiva será a única válida para a avaliação da Prova Discursiva-Redação. 10.10 Na Prova Discursiva-Redação, deverá ser rigorosamente observado o limite mínimo de 20 (vinte) linhas e máximo de 30 (trinta) linhas, sob pena de perda de pontos a serem atribuídos à Prova-Discursiva-Redação. 10.11 A Prova Discursiva-Redação terá caráter eliminatório e classificatório e será avaliada na escala de 0 (zero) a 100 (cem). 10.11.1 Considerar-se-á aprovado o candidato que tiver obtido nota igual ou superior a 50,00 (cinquenta) pontos.

**TEXTO 1**

O termo inclusão digital tenta expressar a noção já tradicional, embora controversa, de que certos meios e/ou tecnologias podem ser aplicados de maneira planejada, eficaz e previsível ao desenvolvimento social. O qualificador “digital” aparece nessa expressão para ressaltar o fato de que, em anos recentes, uma gama ampla de sentidos do desenvolvimento tem sido associada às Novas Tecnologias da Informação e da Comunicação (TIC). Essas, por sua vez, têm sido vistas como “chaves para o crescimento, empregos, investimento e inovação” uma vez que “um uso mais amplo e eficiente das TIC por todos os setores da economia é uma clara oportunidade de fomento da competitividade, do desenvolvimento sustentável e da inclusão social”.

Grosso modo, duas condições para a inclusão digital têm sido apontadas como essenciais, quando não como suficientes: o acesso à infraestrutura técnica mínima (computadores, software e serviços de conexão à internet) e um grau mínimo de capacitação da população para o uso das TIC.

(Adaptado de: BUZATO, Marcelo. Letramento e inclusão. Revista Delta: Documentação e Estudos em Linguística Aplicada. v. 25, n. 1, 2009. Disponível em: <<https://www.scielo.br/delta/a/kgCZ89JPSGTy85Z9ncL5m9c/?format=html&lang=pt>>)

**TEXTO 2**

Solicitação de Identidade, pagamento de impostos, agendamentos, alterações e transferência de titularidades – serviços que há alguns anos só poderiam ser realizados presencialmente, ou por documentos físicos – agora contam com plataformas digitais de fácil acesso.

Segundo dados disponibilizados pelo governo federal, mais de 100 milhões de solicitações que teriam sido presenciais foram atendidas digitalmente graças à chamada transformação digital – a adoção de tecnologia e inovação para o atendimento de clientes.

Dos quase 4,5 mil serviços oferecidos pela administração pública para cidadãos e empresas, cerca de 3 mil já possuem trâmite totalmente digital e podem ser acessados pelo computador ou por smartphones. Destes, 1,4 mil foram digitalizados ainda em 2019. “O objetivo é oferecer políticas públicas e serviços de melhor qualidade, mais simples e acessíveis a qualquer hora e lugar, a um custo menor para o cidadão”, informa o levantamento.

(Adaptado de: OLIVEIRA, Pedro. Mais de 70% dos serviços públicos brasileiros já são digitais. Agência Brasil. Disponível em: < <https://agenciabrasil.ebc.com.br/geral/noticia/2021-07/mais-de-70-dos-servicos-publicos-brasileiros-ja-sao-digitais>>. Publicado em: 27/07/2021. Acesso em: 30/04/2026)

**TEXTO 3**

**Distribuição dos domicílios em que não havia utilização da Internet (%)**  
Por motivo da não utilização



(LOSCHI, Marília. Internet chega a 74,9 milhões de domicílios do país em 2024. Disponível em: <<https://agenciadenoticias.ibge.gov.br/agencia-noticias/2012-agencia-de-noticias/noticias/44031-internet-chega-a-74-9-milhoes-de-domicilios-do-pais-em-2024>>. Publicado em: 24/07/2025. Acesso em: 30/04/2026)



**TEXTO 4**

Hoje, cerca de 66% da população idosa brasileira utiliza a internet, segundo dados de 2023 do IBGE. Isso significa que, em um país onde a expectativa de vida já ultrapassa os 75 anos e há mais de 32 milhões de pessoas com 60 anos ou mais, aproximadamente dois terços desse grupo estão conectados. No entanto, mesmo entre os idosos que acessam a internet, muitos enfrentam o que especialistas chamam de "baixa conectividade significativa" – ou seja, acesso limitado em termos de frequência, qualidade da banda larga, tecnologia 4G e dispositivos adequados. De fato, cerca de 61% dos idosos apresentam níveis baixos de conectividade significativa, o que pode comprometer a plena utilização dos benefícios digitais.

Na prática, milhões de pessoas continuam à margem de serviços essenciais como o SUS (Serviço Único de Saúde), o INSS (Instituto Nacional de Seguro Social) e o Gov.br, cada vez mais digitalizados. Em nome da eficiência, estamos correndo o risco de trocar filas por exclusão. Afinal, se um benefício só pode ser acessado via aplicativo, ele está realmente garantido?

(Adaptado de: AGUSTINI, Gabriela. Importância da inclusão de pessoas longevas no digital. Nexo Jornal. Disponível em: <<https://www.nexojornal.com.br/etarismo-e-analfabetismo-digital-inclusao-idosos>>. Publicado em: 29/06/2025. Acesso em: 30/04/2026)

Considerando os textos acima, escreva um texto dissertativo-argumentativo sobre o tema:

**A invisibilidade do cidadão analógico: a exclusão digital como barreira para o acesso pleno à cidadania**

01	
02	
03	
04	
05	
06	
07	
08	
09	
10	
11	
12	
13	
14	
15	
16	
17	
18	
19	
20	
21	
22	
23	
24	
25	
26	
27	
28	
29	
30	