



EXÉRCITO BRASILEIRO
ESCOLA DE SAÚDE E FORMAÇÃO COMPLEMENTAR DO EXÉRCITO

CONCURSO DE ADMISSÃO/2025
PARA MATRÍCULA NO CURSO DE FORMAÇÃO DE OFICIAIS DO SERVIÇO DE SAÚDE/2026

013. PROVA OBJETIVA

CURSO DE FORMAÇÃO DE OFICIAIS MÉDICOS

ESPECIALIDADE: MASTOLOGIA

- Você recebeu sua folha de respostas e este caderno contendo 50 questões objetivas.
- Confira seus dados impressos na capa deste caderno e na folha de respostas.
- Certifique-se de que a letra referente ao modelo de sua prova é igual àquela constante em sua folha de respostas.
- Quando for permitido abrir o caderno, verifique se está completo ou se apresenta imperfeições.
- Caso haja alguma divergência de informação, comunique ao fiscal da sala para a devida substituição desse caderno.
- Leia cuidadosamente todas as questões e escolha a resposta que você considera correta.
- Marque, na folha de respostas, com caneta de tinta azul ou preta, a letra correspondente à alternativa que você escolheu.
- A duração da prova é de 4 horas, já incluído o tempo para o preenchimento da folha de respostas.
- Só será permitida a saída definitiva da sala e do prédio após transcorridas 3 horas do início da prova.
- Até que você saia do prédio, todas as proibições e orientações continuam válidas.

AGUARDE A ORDEM DO FISCAL PARA ABRIR ESTE CADERNO.

Nome do candidato _____

RG _____ Inscrição _____ Prédio _____ Sala _____ Carteira _____

CONHECIMENTOS GERAIS

MEDICINA PREVENTIVA E SOCIAL/SAÚDE COLETIVA

01. Eliza comparece a uma consulta de pré-natal em uma Unidade Básica de Saúde (UBS). Do ponto de vista clínico, no seu sétimo mês de gestação, a usuária está bem, mas chora ao relatar que seu marido, que trabalha em uma serralheria, sofreu um acidente de trabalho que resultou em lesão grave em sua mão direita. Foi atendido por um convênio privado de saúde, mas está sem tratamento. Não consegue trabalhar pela dor e limitação funcional. A respeito desse caso, assinale a alternativa correta.
- (A) Como a consulta na UBS foi de pré-natal e a conclusão foi de que está tudo bem com a mãe e o bebê, as atribuições da equipe se encerram, pois a questão que afeta o marido da usuária é de caráter trabalhista.
 - (B) A equipe de saúde deve solicitar à Eliza que oriente o marido a procurar a UBS, para que se verifique sua situação, haja encaminhamento clínico e para que se desencadeiem ações de vigilância por parte do Sistema Único de Saúde (SUS).
 - (C) A equipe de saúde deve informar Eliza de que seu marido deve procurar a auditoria fiscal do trabalho que, como única instância de fiscalização em ambientes de trabalho, tomará providências para prevenir novos casos.
 - (D) Eliza deve ser orientada a aconselhar o marido a retornar ao trabalho o mais rápido possível para que não corra o risco de ser demitido pela empresa.
 - (E) A usuária do Sistema Único de Saúde (SUS) é Eliza e não seu marido, que está sob cuidados de um serviço de saúde conveniado, e a equipe de saúde da UBS deve se abster de intervir no caso.
02. Vitor, de 28 anos, atua como motorista de uma empresa de transporte por aplicativo. Enquanto realizava uma corrida, sofreu um acidente de trânsito que lhe resultou em traumatismo craniano. Ambos foram socorridos por um serviço de urgência e emergência, sendo que o passageiro sofreu apenas escoriações leves. A esse respeito, assinale a alternativa correta.
- (A) O serviço deve aguardar Vitor estar em condições de informar se ele tem vínculo formal com a empresa e, apenas neste caso, deve realizar a notificação no SINAN.
 - (B) Apenas se a lesão que Vitor sofreu for considerada grave pela equipe médica, seu caso deve ser notificado no SINAN como acidente de trabalho.
 - (C) O acidente de Vitor deve ser considerado decorrente do trabalho para, efeito de notificação no SINAN, apenas se ele for microempreendedor individual.
 - (D) O acidente de trânsito deixou de ser considerado acidente de trabalho e, portanto, não há necessidade de notificação no SINAN.
 - (E) O serviço de saúde deve notificar o acidente como decorrente do trabalho no prazo de 24 horas no Sistema de Informação de Agravos de Notificação (SINAN).
03. O direito constitucional de proteção à maternidade e à infância tem concretude no SUS por meio da Política Nacional de Atenção Integral à Saúde da Criança. Essa Política se estrutura em 7 eixos estratégicos e um deles é o aleitamento materno e a alimentação complementar saudável. Assinale a alternativa correta sobre esse eixo estratégico.
- (A) Os bancos de leite humano têm cumprido papel fundamental para a promoção, a proteção e o apoio à amamentação e são alimentados principalmente pela doação de leite de mulheres que perderam seus filhos.
 - (B) No Brasil, para estimular o aleitamento materno, existe possibilidade de ampliação da licença-maternidade por 12 meses, sem diminuição do salário, e por 24 meses, com desconto de 20% do salário.
 - (C) Todas as empresas devem criar salas de apoio à amamentação em seus espaços para manutenção da amamentação entre mulheres que retornam ao trabalho após a licença-maternidade.
 - (D) O contato pele a pele, no Método Canguru, destinado a promover a atenção humanizada ao recém-nascido com imunodeficiência, começa com o toque evoluindo até a posição canguru, permitindo uma maior participação dos pais e da família nos cuidados com o recém-nascido, o que aumenta a sua adesão ao leite materno.
 - (E) É previsto que mãe e bebê sejam acolhidos, pela equipe da Atenção Básica, entre o 3º e o 5º dia de vida do recém-nascido, para atendimento a ambos, com a presença do pai sempre que possível, com observação da mamada e orientação em relação à amamentação e aos cuidados com a mulher e com a criança.

- 04.** A revelação diagnóstica é um momento de especial importância no cuidado de crianças e adolescentes vivendo com HIV e requer o envolvimento de todos, cuidadores e profissionais, que participam de seu cuidado. A esse respeito, assinale a alternativa correta.
- (A) Sabe-se que quanto menos as crianças e adolescentes que convivem com HIV sabem de sua condição, a adesão ao tratamento medicamentoso maior é.
 - (B) As explicações dadas à criança que convive com HIV devem ser feitas de forma que ela não compreenda bem, para que não se exponha à possibilidade de ser vítima de discriminação por parte de amigos.
 - (C) O nome HIV deve ser sempre evitado para crianças e adolescentes que convivem com o vírus até que sejam capazes de traçar estratégias para ocultar a sua condição.
 - (D) O processo de revelação diagnóstica deve ser iniciado o mais precocemente possível e guiado a partir das primeiras manifestações de curiosidade da criança e cada pergunta deve ser respondida de forma simples e objetiva.
 - (E) A comunicação diagnóstica deve ser feita sempre na presença dos pais no caso de crianças e adolescentes de até 18 anos de idade.
- 05.** Assinale a alternativa correta em relação ao aumento do antígeno prostático específico (PSA).
- (A) Deve-se continuar o monitoramento do PSA por 5 anos para ver a evolução.
 - (B) Deve-se continuar investigando para descartar câncer de próstata.
 - (C) Trata-se de diagnóstico de câncer de próstata.
 - (D) O PSA não é um indicador valorizado na saúde do homem.
 - (E) Deve-se realizar prostatectomia preventiva.
- 06.** A Política Nacional de Saúde do Trabalhador e da Trabalhadora (PNSTT), entre outras atribuições do SUS, pressupõe “capacitação para aplicação de protocolos, linhas guias e linhas de cuidado em saúde do trabalhador, com ênfase à identificação da relação saúde-trabalho, ao diagnóstico e manejo dos acidentes e das doenças relacionadas ao trabalho, incluindo a reabilitação, à vigilância de agravos, de ambientes e de processos de trabalho e à produção de análise da situação de saúde”. Assinale a alternativa que sintetize o significado desse enunciado.
- (A) Espera-se que o SUS, em seus diferentes níveis de atenção, seja capaz de identificar os agravos relacionados ao trabalho e traçar linhas de cuidados, além de desenvolver ações de vigilância.
 - (B) Espera-se que em todas as regiões de saúde haja ações e serviços de saúde do trabalhador e que essa seja uma condição para que sejam instituídos.
 - (C) Espera-se que cada município do país seja auto-suficiente para diagnosticar doenças relacionadas ao trabalho, sem depender de serviços de outros municípios.
 - (D) Espera-se que em todos os níveis de atenção do SUS haja pessoas capazes de atuarem como inspetores em saúde do trabalhador com atribuição de exercerem a função de fiscalização de ambientes de trabalho.
 - (E) Espera-se que em todas as regiões de saúde haja ações e serviços de saúde do trabalhador, além de equipes de médicos do trabalho capacitados para realizarem o diagnóstico de doenças relacionadas ao trabalho.
- 07.** Sobre doenças infecciosas, assinale a alternativa correta.
- (A) O botulismo por ferimentos é a forma mais frequente e é ocasionado pela contaminação de ferimentos com *C. botulinum*, que, em condições de anaerobiose, assume a forma vegetativa e produz toxina *in vivo*.
 - (B) As doenças diarreicas causadas por rotavírus costumam ter manifestações clínicas exuberantes com duração de 1 a 2 dias.
 - (C) A transmissão do vírus do sarampo ocorre de forma direta, por meio de secreções nasofaríngeas expelidas ao tossir, espirrar, falar ou respirar; daí a elevada contagiosidade da doença.
 - (D) A rubéola se dissemina principalmente por meio de contato com objetos contaminados com secreções nasofaríngeas, sangue e urina.
 - (E) Doenças diarreicas causadas por *Staphylococcus aureus* e *E. coli* enterotoxigênica têm o período de incubação de 3 a 7 dias.

- 08.** Em uma quarta-feira, um serviço de urgência e emergência atende mais de 100 pessoas, a maioria crianças e adolescentes com queixas de náuseas, vômitos, tonturas, cefaleias, irritação de pele e até convulsões. Todas são de uma escola municipal localizada na zona rural, onde uma empresa fez pulverização aérea de agrotóxicos no mesmo dia. Dez dias depois, algumas crianças ainda apresentavam sintomas importantes. Essa situação gerou protestos de movimentos de trabalhadores da agricultura contra a empresa responsável. Acerca desse caso, assinale a alternativa correta.
- (A) O enunciado não dá elementos suficientes para uma conclusão, pois não informa quantas pessoas estavam na escola no momento da pulverização, para se calcular o coeficiente de incidência dos sintomas.
 - (B) A Prefeitura tem obrigação de realizar uma investigação para apurar o acontecido, com o envolvimento, no mínimo, das áreas da Saúde, do Meio Ambiente e da Agricultura.
 - (C) A empresa responsável deve prestar atendimento e esclarecimento às pessoas atingidas e realizar estudos, sendo que a Prefeitura não tem atribuições específicas no caso.
 - (D) O governo Estadual deve ser imediatamente acionado, pois a Prefeitura não tem competência legal para atuar nesse caso, sendo que eventos graves de saúde são de responsabilidade da Secretaria Estadual de Saúde.
 - (E) Entre outras providências, apenas os casos em que houver comprovação de intoxicação por agrotóxicos devem ser notificados no SINAN.
- 09.** Um estudo foi realizado por meio de entrevistas de duas dezenas de informantes, peregrinos, de uma cidade-santuário no Estado do Rio de Janeiro. São pessoas que tiveram ou esperavam curas de doenças que a medicina ocidental tradicional não havia dado ou não dava resposta satisfatória. A esse respeito, assinale a alternativa correta.
- (A) Situações de extremo sofrimento, desespero frente à doença e/ou iminência de morte frequentemente motivam a busca pela religião dos milagres.
 - (B) Esse tipo de crença religiosa, sem fundamentação científica, não encontra acolhimento entre os que se autodenominam católicos.
 - (C) Como não há fundamentação científica, a crença das pessoas em milagres de cura deve ser ignorada pelos profissionais de saúde.
 - (D) Os devotos citados certamente são pessoas de extração socioeconômica popular, sem escolaridade.
 - (E) A cidade-santuário citada deve ser um grande centro, pujante do ponto de vista econômico.
- 10.** Uma doença infecciosa tem alto coeficiente de incidência e baixo coeficiente de prevalência. Trata-se de uma doença
- (A) grave e de alta letalidade.
 - (B) de média transmissibilidade e de longa duração.
 - (C) de transmissão sexual e de alta letalidade.
 - (D) altamente transmissível e de curta duração.
 - (E) sem gravidade e com tendência à cronificação.
- 11.** Com base nos conhecimentos sobre a crise climática e seus impactos na saúde, assinale a alternativa correta.
- (A) As mudanças climáticas e o aquecimento global têm efeito positivo sobre a saúde nos países do hemisfério norte, pois as pessoas sofrem menos com o rigor do inverno, e as mortes pelo frio sofrerão um declínio.
 - (B) As mudanças climáticas que resultam em aquecimento global têm influência sobre a saúde, mas o organismo humano tem grande capacidade de adaptação e é capaz de amenizar de forma significativa esses efeitos, não sendo um problema de saúde coletiva neste momento.
 - (C) Não há estudos que associem altas temperaturas e elevadas concentrações de poluentes atmosféricos com o aumento de hospitalizações.
 - (D) Todos os estudos mostram que o clima da Terra passou a sofrer mudanças há 30 anos e se devem exclusivamente à ação humana, tendo profundas repercussões sobre a saúde.
 - (E) A ocorrência do processo de mudanças climáticas, principalmente aquelas devidas ao aquecimento global induzido pela ação humana, foi pela primeira vez alertada na década de 1950 e tem influência sobre a saúde das pessoas.

- 12.** Uma trabalhadora doméstica, Elza, de 63 anos de idade, vive na residência de uma família, que mora em zona rural, desde os 12 anos de idade. Moram na casa um casal de meia idade e a mãe da dona da casa, de 88 anos de idade. Os filhos do casal viveram lá até a juventude e atualmente moram na cidade. Elza é analfabeta e cuida da casa, incluindo limpeza, refeições e roupas, além de cuidar da idosa, sem ajuda de outra pessoa. Sua jornada de trabalho começa por volta das 6h30 e vai até a hora de servir o jantar, quando, então, pode-se retirar para descansar. Não sai para nenhum lugar e nem tem carteira de trabalho assinada. Quando comete um erro, como deixar a comida queimar ou quebrar alguma louça, é proibida de comer à noite. Apresenta dor lombar desde os 50 anos de idade, mas nunca reclamou, até que um dia, ao arrastar um móvel pesado, fica com a “coluna travada”, sendo levada a um serviço de pronto atendimento do SUS. O médico que a atende fica estarecido com a situação de vida de Elza e sente que teria que fazer alguma coisa. Sobre esse caso, assinale a alternativa correta.
- (A) Somente se Elza vivesse sob tortura física por parte dos patrões, o médico teria a obrigação de denunciar a situação, pois assim manda o Código de Ética Médica.
- (B) Analisando a situação de Elza, pode-se suspeitar de uma condição análoga à escravidão, e o médico deve denunciar, pois pode-se considerar que ela sofre há décadas procedimentos degradantes, desumanos ou cruéis.
- (C) O médico deve limitar-se a intervir no quadro clínico, sem invadir sua privacidade, receitando medicamento para aliviar a dor na região lombar, e encaminhá-la a uma UBS para que tenha acompanhamento de sua saúde.
- (D) O médico nada tem a ver com a situação de vida de Elza, pois o motivo da procura de um serviço de saúde foi o quadro clínico agudo desencadeado por um esforço físico.
- (E) O médico deve considerar que Elza poderia estar em uma situação pior, sendo analfabeta, e que ter um teto para morar já é uma vantagem social.
- 13.** Um senhor de 88 anos de idade apresenta quadro de câncer terminal e prefere passar seus últimos dias em casa, com sua filha e seus netos, com quem mora desde que ficou viúvo. É acompanhado por um médico há mais de 30 anos. Passa a maior parte do tempo dormindo e, em uma manhã, a cuidadora percebe que ele não está respirando. A família chama imediatamente o médico, que constata o óbito. Assinale a alternativa que apresenta a conduta correta de seu médico, segundo o Código de Ética Médica.
- (A) O corpo deve ser levado ao Serviço de Verificação de Óbito para que se tenha certeza da causa da morte.
- (B) Como o médico não presenciou o óbito, ele não pode preencher o atestado de óbito.
- (C) O médico deve atestar o óbito, pois o acompanha na doença terminal e sabe que o desfecho seria o óbito.
- (D) É temerário que o médico ateste o óbito, pois este pode ter sido provocado por maus-tratos por parte da cuidadora.
- (E) O médico pode atestar o óbito apenas se houver uma declaração de familiares relatando o ocorrido.
- 14.** Luci é uma usuária de uma UBS e começa a ter quadro de náuseas, vômito e diarreia. É trabalhadora doméstica e não consegue ir trabalhar nesse dia. Está em bom estado clínico, mas procura a UBS em busca de orientação. Recebe a informação de que deve procurar o serviço de urgência e emergência, que fica a 3 quilômetros de distância, e não se conforma com o descaso do serviço de saúde. Sobre esse caso, assinale a alternativa correta.
- (A) Luci deveria ser acolhida na sua demanda espontânea.
- (B) A informação está correta, pois a UBS não deve atender demanda espontânea.
- (C) A UBS é um serviço que atende apenas usuários com doenças crônicas.
- (D) A UBS poderia atender Luci somente em caso de mau estado geral.
- (E) Luci deve voltar para casa e se hidratar, pois em geral esse quadro clínico é autolimitado.

- 15.** Leni tem 45 anos de idade e é usuária de uma UBS. Trabalha em uma livraria realizando vendas e, desde que teve covid-19 em 2022, apresenta quadro de lapsos de memória que às vezes atrapalha a sua atividade de trabalho. Assinale a alternativa correta quanto a procedimentos da equipe de saúde da UBS.
- (A) O quadro agudo de covid-19 já passou há muitos anos, de forma que a equipe de saúde já cumpriu o seu papel, e Leni deve buscar outro emprego se não estiver dando conta do atual.
 - (B) Como equipe de saúde da Atenção Primária da Saúde (APS), não há o que se fazer a não ser encaminhar Leni a um centro de reabilitação para que recupere a capacidade de trabalho plena.
 - (C) Com a ajuda da equipe de saúde, Leni deve tentar se afastar do trabalho até a completa recuperação de sua capacidade laboral.
 - (D) O SUS já cumpriu o seu papel no caso, pois propiciou assistência na fase aguda da covid-19, e Leni deve buscar ajuda em outros órgãos que não os do setor Saúde.
 - (E) A equipe de saúde deve estudar a situação juntamente com Leni para melhorar a sua condição clínica e para pensar em alterar o modo de trabalhar, de forma a minimizar a influência do quadro clínico no seu desempenho laboral.
- 16.** Assinale a alternativa que apresenta alguns dos fundamentos da Política Nacional de Humanização do SUS.
- (A) Estabelecimento de vínculos afetivos que extrapolem o âmbito profissional entre gestores e trabalhadores da saúde e usuários; respeito à hierarquia administrativa dos serviços.
 - (B) Respeito à hierarquia com atribuições legais delimitadas dos profissionais dentro dos serviços do SUS; informação selecionada aos usuários.
 - (C) Responsabilidade compartilhada entre usuários, trabalhadores e gestores da saúde na administração dos serviços; respeito ao princípio da caridade.
 - (D) Valorização dos diferentes sujeitos implicados no processo de produção da saúde; participação coletiva no processo de gestão.
 - (E) Valores cristãos de solidariedade e caridade e autonomia; protagonismo dos sujeitos implicados no processo de produção de saúde.
- 17.** A hipertensão arterial sistêmica (HAS) é uma das condições frequentes dos usuários da APS. A esse respeito, assinale a alternativa correta.
- (A) Além do diagnóstico precoce da HAS, o acompanhamento efetivo dos casos por médico de ambulatório especializado é fundamental, pois o controle da pressão arterial reduz complicações cardiovasculares.
 - (B) Em geral, a HAS pode ser tratada e controlada com mudanças no estilo de vida, com medicamentos de baixo custo e de poucos efeitos colaterais, comprovadamente eficazes e de fácil aplicabilidade na APS.
 - (C) A medida de pressão arterial deve ser feita preferencialmente pelo médico, pois os estudos mostram que a aferição feita por esse profissional é mais fidedigna do que a realizada pela enfermagem.
 - (D) A automedida da pressão arterial (Ampa) é realizada por pacientes ou familiares, não profissionais de Saúde, fora do consultório, geralmente no domicílio, e não deve ser valorizada no diagnóstico de HAS.
 - (E) O diagnóstico de HAS atualmente requer tecnologia sofisticada, cabendo à APS parte dos procedimentos para tal.

- 18.** As mudanças climáticas ameaçam as conquistas e os esforços de redução das doenças transmissíveis e não transmissíveis. Ações para construir ambiente mais saudável poderiam reduzir um quarto da carga global de doenças e evitar cerca de 13 milhões de mortes prematuras. Assinale a alternativa correta sobre a questão colocada.
- (A) Falta produção científica para que as grandes corporações e tomadores de decisões governamentais se convençam sobre a existência da crise climática.
 - (B) Devido à impossibilidade de alteração do modelo de desenvolvimento e da própria produção de energia, a saída estratégica é o maciço investimento nas vacinas contra o leque mais amplo de doenças infecciosas.
 - (C) Pela primeira vez, o controle das doenças, sejam transmissíveis ou não transmissíveis, depende do empenho do setor Saúde, ficando as mudanças sistêmicas em segundo plano.
 - (D) A crise climática é fruto de falta de informação das populações, em especial as mais carentes, que acabam gastando muitos recursos naturais para suprir suas necessidades básicas.
 - (E) É preciso investimento estratégico em programas de proteção da saúde para populações ameaçadas pelas mudanças climáticas e ambientais, como sistemas de vigilância de doenças transmitidas por vetores, suprimento de água e saneamento, bem como a redução do impacto de desastres.
- 19.** Antonio é médico de uma UBS e recebe uma carta de um colega, representante de uma seguradora privada, solicitando informações clínicas sobre um empregado de uma empresa, que foi acompanhado por Antonio por vários anos devido a transtorno ansioso-depressivo. O empregado foi encontrado morto recentemente. A esse respeito, é correto afirmar que
- (A) é vedado a Antonio revelar fato de que tenha conhecimento em virtude do exercício de sua profissão.
 - (B) Antonio só pode atender à solicitação do colega se houver autorização por parte da chefia do serviço de saúde.
 - (C) Antonio está liberado para prestar informações sobre seu paciente se houver consentimento da empresa onde ele trabalhava.
 - (D) Antonio está liberado para prestar informações sobre seu paciente, pois este já é falecido.
 - (E) Antonio está liberado para prestar informações sobre seu paciente, pois o colega tem o compromisso do sigilo médico.
- 20.** Há contraindicação das vacinas contra a dengue, aprovadas para uso no Brasil, para
- (A) crianças com doenças congênitas.
 - (B) crianças a partir de 9 anos de idade que já tiveram a doença.
 - (C) gestantes, mulheres que amamentam e portadores de imunodeficiências.
 - (D) pessoas entre 18 e 60 anos.
 - (E) mulheres com doenças crônicas.

CONHECIMENTOS ESPECÍFICOS

21. Uma adolescente de 16 anos procura atendimento médico com queixa de assimetria mamária à esquerda. Relata que desde o início do desenvolvimento mamário percebe menor crescimento do lado esquerdo. Ao exame físico, observa-se hipoplasia da mama esquerda, ausência do sulco inframamário ipsilateral e assimetria evidente da parede torácica anterior. Não há outras alterações clínicas relevantes e a paciente apresenta bom estado geral.

Com base nesse quadro clínico, qual é a alternativa correta sobre o diagnóstico mais provável?

- (A) O tratamento cirúrgico é sempre indicado devido ao comprometimento funcional da parede torácica.
- (B) Pacientes com essa síndrome têm risco aumentado de câncer de mama e devem ser submetidas a rastreamento precoce.
- (C) A reconstrução mamária imediata é contraindicada devido à ausência de tecido muscular subjacente.
- (D) A associação com malformações ortopédicas como pé torto congênito é comum e deve ser investigada rotineiramente.
- (E) Trata-se de uma síndrome caracterizada pela ausência do músculo peitoral maior, deformidade da parede torácica e graus variáveis de hipoplasia mamária.

22. Uma adolescente de 14 anos é levada pelos pais ao consultório devido ao surgimento de aumento da mama esquerda há aproximadamente 5 meses. Ela nega dor local, febre ou secreção mamilar. Ao exame físico, nota-se ginecomastia unilateral leve, sem sinais inflamatórios ou linfonodos palpáveis. A paciente apresenta desenvolvimento puberal compatível com a idade e os exames laboratoriais (função hepática, renal e perfil hormonal) estão dentro da normalidade.

Qual é a conduta mais adequada neste momento?

- (A) Uso de tamoxifeno por 6 meses.
- (B) Lipoaspiração e ressecção do tecido restante quando necessário.
- (C) Cirurgia apenas na ausência de resposta ao tratamento antiestrogênico.
- (D) Expectante.
- (E) Adenomastectomia.

23. Uma mulher de 65 anos, previamente tratada por câncer de mama há 10 anos, é levada ao pronto atendimento por familiares devido a fraqueza intensa, sonolência, constipação e episódios recentes de confusão mental. Ela também relata dor lombar progressiva nas últimas semanas. Os familiares mencionam que ela tem urinado com frequência aumentada e bebido muita água. Não há febre ou sinais de infecção.

Diante do quadro clínico, qual o distúrbio metabólico mais provável?

- (A) Hipopotassemia secundária à desidratação crônica.
- (B) Hipercalcemia associada à recidiva óssea da neoplasia.
- (C) Hiponatremia por secreção inapropriada de ADH.
- (D) Hipocalcemia induzida por lesão óssea expansiva.
- (E) Hiper magnesemia por uso de antiácidos.

24. Uma adolescente de 13 anos é encaminhada ao mastologista por apresentar assimetria mamária visível, com maior desenvolvimento da mama direita em comparação à esquerda. A mãe relata que a menina começou a desenvolver os seios aos 10 anos e teve a menarca há cerca de 8 meses. Ao exame físico, ambas as mamas se encontram em estágios avançados de desenvolvimento puberal (Tanner IV), sem nódulos ou alterações de pele. Qual a conduta mais adequada nesse momento?

- (A) O tratamento cirúrgico deve ser imediato, visto que a paciente já apresenta desenvolvimento mamário completo.
- (B) A terapêutica hormonal combinada (estrogênio + progesterona) é a escolha.
- (C) Devido a uma hipossensibilidade local ao estrogênio, está indicado o uso de estrogênio isolado.
- (D) Não é necessária nenhuma conduta, pois regride espontaneamente em todos os casos.
- (E) Tranquilizar a paciente e orientar que a correção deve ser após a estabilização do crescimento mamário e corporal.

25. Durante uma consulta preventiva, uma mulher de 40 anos pergunta ao médico sobre as formas mais eficazes de evitar o desenvolvimento de câncer de mama, já que tem histórico familiar da doença, mas não apresenta alterações nos exames de imagem. Ela tem estilo de vida sedentário, alimentação rica em gordura e refere consumo ocasional de álcool. Com base nesse cenário, assinale a alternativa que apresenta uma estratégia de prevenção primária para o câncer de mama dessa paciente.

- (A) Estratégias que visam evitar a formação do câncer, como atividade física e dieta.
- (B) Estratégias de rastreamento.
- (C) Estratégias que visam evitar recidivas.
- (D) Estratégias medicamentosas para evitar a formação do câncer.
- (E) Estratégias que visam a detecção precoce do câncer.

26. Uma paciente de 48 anos, com mamas de volume médio, foi diagnosticada com carcinoma ductal in situ (CDIS) grau 3 em biópsia core. O nódulo é palpável e mede 2,5 cm em seu maior eixo, sem linfonodos clinicamente suspeitos. A equipe cirúrgica optou por realizar cirurgia conservadora com radioterapia adjuvante. Qual a conduta mais adequada em relação à avaliação axilar?

- (A) Realizar biópsia do linfonodo sentinela no mesmo ato da cirurgia conservadora.
- (B) Não realizar nenhum procedimento axilar, pois não há invasão histológica confirmada.
- (C) Adiar a biópsia do linfonodo sentinela para momento pós-operatório, se necessário.
- (D) Substituir a cirurgia conservadora por mastectomia total com linfonodo sentinela.
- (E) Realizar esvaziamento axilar preventivo devido ao risco de invasão oculta.

27. Uma paciente de 71 anos, assintomática, comparece à consulta de rotina com o mastologista. Relata que está na pós-menopausa há 17 anos e realiza mamografias anuais desde os 50 anos, sempre normais. Pergunta se deve continuar realizando o exame. Não possui comorbidades relevantes e tem boa condição funcional. Com base nas diretrizes atuais de rastreamento e prevenção secundária do câncer de mama, qual a conduta mais adequada?

- (A) Indicar rastreamento clínico apenas se houver surgimento de sintomas ou alterações palpáveis.
- (B) Suspender a mamografia, pois após os 65 anos não há benefício comprovado.
- (C) Manter o rastreamento anual com mamografia, pois ainda está na faixa etária recomendada pela maioria das diretrizes.
- (D) Substituir a mamografia por ressonância magnética devido à maior sensibilidade do método.
- (E) Reduzir a frequência da mamografia para bianual por causa da idade, independentemente da condição clínica.

28. Paciente de 36 anos, com ciclos menstruais regulares, foi encaminhada para ressonância magnética das mamas como parte da avaliação de alto risco familiar para câncer de mama. Durante a consulta, ela questiona qual o melhor momento do ciclo para realizar o exame, a fim de aumentar sua eficácia diagnóstica. Qual é a orientação correta quanto ao período ideal para a realização da ressonância magnética das mamas?

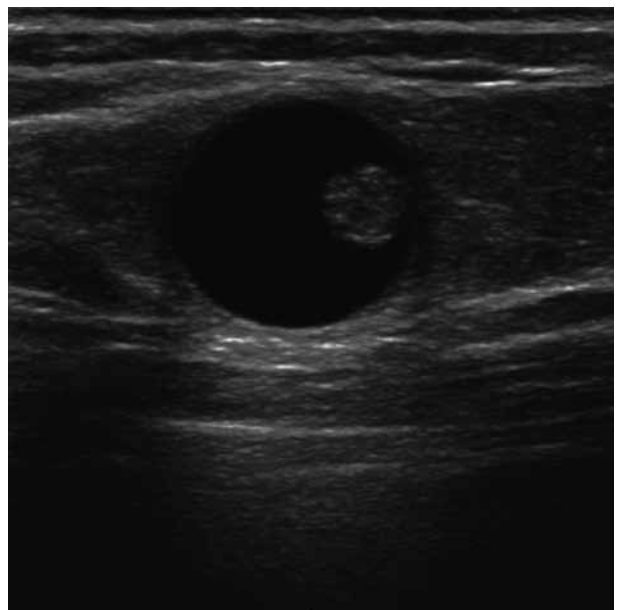
- (A) Após o 15º dia do ciclo, a vascularização aumenta, favorecendo a detecção de lesões.
- (B) O exame deve ser realizado entre o 14º e o 28º dia do ciclo, quando o realce mamário é mais evidente.
- (C) O período do ciclo menstrual não interfere significativamente na qualidade do exame.
- (D) Deve ser agendado entre o 7º e o 14º dia do ciclo, para reduzir o realce de fundo e aumentar a acurácia.
- (E) O melhor momento é durante a menstruação para minimizar artefatos hormonais.

29. Uma mulher de 51 anos realiza mamografia de rastreamento. O exame identifica, na mama esquerda, um nódulo ovalado, de contornos parcialmente indistintos, com densidade alta, medindo 1,5 cm, localizado no quadrante superior externo. Não foram identificadas calcificações associadas ou alteração da arquitetura. Diante desse achado, qual é a melhor classificação BI-RADS e conduta?

- (A) BI-RADS 3 – Repetir mamografia em 6 meses.
- (B) BI-RADS 5 – Encaminhar diretamente para cirurgia.
- (C) BI-RADS 2 – Acompanhamento em 12 meses.
- (D) BI-RADS 0 – Solicitar complementação com ultrassonografia.
- (E) BI-RADS 4 – Indicar biópsia percutânea.

Analise o caso a seguir para responder às questões de 30 a 32.

Uma paciente de 52 anos realiza ultrassonografia de mamas de rotina. O exame evidencia uma alteração focal na mama esquerda, conforme mostrado na figura a seguir:



30. Com base nesse achado, assinale a alternativa que melhor descreve o padrão ultrassonográfico observado e sua classificação BI-RADS.

- (A) Massa hipoeoica, irregular, com margens anguladas e sombra acústica posterior – BI-RADS 5.
- (B) Lesão ovalada predominantemente cística, com componente sólido aderido à parede interna, sem sombra acústica – BI-RADS 4.
- (C) Lesão ovalada, anecóica, de contornos finos e regulares, sem conteúdo interno – BI-RADS 2.
- (D) Lesão ovalada predominantemente cística, com componente sólido aderido à parede interna, sem sombra acústica – BI-RADS 3.
- (E) Lesão inconclusiva, necessitando exames complementares para caracterização – BI-RADS 0.

- 31.** Com base no caso e na imagem, qual a conduta mais adequada?
- (A) Realizar setor agulhado ou ROLL.
 - (B) Repetir ultrassonografia em 6 meses para controle evolutivo.
 - (C) Solicitar ressonância magnética para complementação diagnóstica.
 - (D) Acompanhamento anual com mamografia e ultrassonografia.
 - (E) Realizar biópsia percutânea (core biopsy).
- 32.** Qual a hipótese mais provável para o caso?
- (A) Carcinoma ductal invasivo associado a necrose.
 - (B) Carcinoma papilífero intracístico.
 - (C) Cisto complicado benigno.
 - (D) Papiloma intracístico.
 - (E) Sarcoma primário da mama.
- 33.** Uma paciente de 48 anos procura atendimento com queixa de aumento progressivo da mama esquerda nos últimos 4 meses, associado a eritema difuso e edema em “casca de laranja”, sem formação de massa palpável única. Ao exame físico nota-se endurecimento difuso da mama esquerda e linfonomegalia axilar esquerda fixada e conglomerada.
- Não há evidências clínicas ou radiológicas de metástases à distância.
- Com base nesse quadro, qual é o estadiamento clínico correto segundo o sistema TNM (7ª edição AJCC)?
- (A) T4d N2 M0.
 - (B) T4b N1 M0.
 - (C) T3 N1 M0.
 - (D) T2 N2 M0.
 - (E) T4c N3 M0.
- 34.** Paciente de 47 anos, previamente submetida a mastoplastia de aumento há 9 anos com implantes texturizados, procura atendimento com queixa de inchaço súbito da mama direita. Ao exame físico, observa-se seroma volumoso peri-implantar, sem sinais de infecção. A ultrassonografia confirma acúmulo de líquido ao redor do implante. Considerando o principal diagnóstico diferencial para esse quadro, qual a neoplasia mais associada?
- (A) Rotura extracapsular da prótese.
 - (B) Linfoma não-Hodgkin.
 - (C) Seroma tardio.
 - (D) Linfoma anaplásico de células grandes.
 - (E) Lipossarcoma.
- 35.** Pacientes com câncer de mama HER2-positivo ou triplo-negativo que realizam quimioterapia neoadjuvante e não atingem resposta patológica completa (pCR) se beneficiam de estratégias adjuvantes específicas que aumentam a sobrevida, conforme evidenciado em estudos recentes. Quais são as medicações indicadas para essas pacientes?
- (A) HER2 positivas – trastuzumabe; Triplo negativas – carboplatina.
 - (B) HER2 positivas – lapatinibe; Triplo negativas – abemaciclibe.
 - (C) HER2 positivas – T-DM1; Triplo negativas – capecitabina.
 - (D) HER2 positivas – pertuzumabe; Triplo negativas – bevacizumabe.
 - (E) HER2 positivas – nab-paclitaxel; Triplo negativas – pembrolizumabe.
- 36.** Uma paciente de 59 anos, sem comorbidades, foi submetida à cirurgia conservadora da mama esquerda associada à biópsia do linfonodo sentinela. O exame histopatológico revelou metástases, com dimensão 0,15 mm no linfonodo sentinela, sem evidência de envolvimento macroscópico. Considerando a classificação TNM para câncer de mama, como essas células devem ser classificadas?
- (A) Células medindo entre 0,2 e 2 mm.
 - (B) Células isoladas cuja soma não atinja 0,2 mm.
 - (C) Células medindo até 0,04 mm.
 - (D) Células tumorais em número não superior a 50.
 - (E) Células agrupadas medindo até 2 mm.

- 37.** Paciente de 45 anos, previamente hígida, é avaliada após a detecção de um nódulo na mama direita. Ao exame físico, palpa-se um nódulo único de aproximadamente 2,5 cm no quadrante superior externo da mama direita, de consistência endurecida, móvel, sem retração cutânea ou descarga papilar. O exame físico da axila direita revela ausência de linfonodos palpáveis. Ultrassonografia mamária confirma lesão sólida de 2,4 x 2,6 cm, sem outras alterações associadas. Ultrassonografia de axila não evidencia linfonodomegalias suspeitas. Biópsia core da lesão revela carcinoma invasivo de mama, subtipo HER2-positivo, receptor hormonal negativo, Ki-67 elevado. Exames de estadiamento sistêmico (radiografia de tórax, ultrassonografia abdominal e cintilografia óssea) não mostram evidência de metástases.
- Com base nesse quadro, qual a conduta inicial mais apropriada?
- (A) Mastectomia total imediata seguida de quimioterapia adjuvante com trastuzumabe.
 - (B) Radioterapia neoadjuvante seguida de cirurgia.
 - (C) Cirurgia conservadora seguida de quimioterapia adjuvante com trastuzumabe.
 - (D) Cirurgia conservadora sem necessidade de quimioterapia.
 - (E) Quimioterapia neoadjuvante associada a trastuzumabe e pertuzumabe.
- 38.** Uma paciente de 49 anos, previamente saudável, apresenta nódulo palpável em mama esquerda durante autoexame. Ao exame físico, observa-se pequeno nódulo endurecido no quadrante superolateral da mama esquerda, medindo cerca de 0,5 cm, móvel, sem sinais de retração cutânea. Palpação axilar revela linfonodo único aumentado, móvel, com cerca de 1,5 cm de diâmetro. Ultrassonografia mamária confirma nódulo sólido de 0,5 x 0,6 cm e linfonodo axilar de morfologia alterada. Biópsia core do nódulo revela carcinoma ductal invasivo, subtipo triplo-negativo (receptores hormonais e HER2 negativos), com Ki-67 elevado. Punção aspirativa do linfonodo confirma metástase axilar. Estadiamento sistêmico (radiografia de tórax, USG abdominal e cintilografia óssea) sem evidências de metástases à distância.
- Com base nesse quadro, qual a conduta inicial mais adequada?
- (A) Cirurgia conservadora seguida apenas de radioterapia.
 - (B) Quimioterapia neoadjuvante seguida de cirurgia.
 - (C) Quimioterapia neoadjuvante com pembrolizumabe seguida de cirurgia.
 - (D) Cirurgia conservadora seguida de quimioterapia adjuvante com pembrolizumabe.
 - (E) Cirurgia conservadora seguida de imunoterapia adjuvante.
- 39.** Muitas mulheres se submetem à colocação de implantes mamários para fins estéticos. Para reduzir o prejuízo na visualização do tecido mamário e aumentar a sensibilidade do rastreamento mamográfico, qual o nome da técnica especial que deve ser solicitada?
- (A) Eklund.
 - (B) Caudo cranial.
 - (C) Sickles.
 - (D) Cleavage.
 - (E) Cleopatra.
- 40.** Uma das principais técnicas de reconstrução mamária após mastectomia é a utilização do retalho miocutâneo transversal do reto abdominal (TRAM). Conhecer a anatomia do músculo é fundamental para a técnica cirúrgica. Qual é, respectivamente, a origem e a inserção do músculo reto abdominal?
- (A) Crista ilíaca; cartilagem dos arcos costais 5º, 6º e 7º.
 - (B) Crista pubiana; cartilagem dos arcos costais 3º, 4º e 5º.
 - (C) Crista ilíaca; cartilagem dos arcos costais 3º, 4º e 5º.
 - (D) Crista pubiana; superfície externa ântero-lateral das costelas 1ª a 8ª.
 - (E) Crista pubiana; cartilagem dos arcos costais 5º, 6º e 7º.
- 41.** Paciente feminina de 37 anos, previamente hígida, procura atendimento médico queixando-se de sensibilidade local e percepção de um cordão endurecido na parede lateral da mama esquerda, próximo à região axilar, que surgiu há alguns dias. Relata dor leve à palpação, sem sinais sistêmicos de infecção. Ao exame físico, identifica-se um cordão fibrótico subcutâneo, sem eritema importante e sem aumento da temperatura local.
- Esse quadro clínico é mais compatível com:
- (A) Mastite periductal.
 - (B) Mastite puerperal.
 - (C) Recorrência de câncer de mama.
 - (D) Síndrome de Mondor.
 - (E) Linfangite carcinomatosa.
- 42.** Qual é a melhor indicação para solicitar tomossíntese mamária?
- (A) Avaliação de nódulo sólido palpável de crescimento rápido.
 - (B) Estadiamento locorregional de câncer de mama já confirmado.
 - (C) Pesquisa de linfonodomegalias axilares em pacientes assintomáticas.
 - (D) Avaliação de implantes mamários em rastreamento de rotina.
 - (E) Avaliação de assimetria ou distorção estrutural em mamas densas.

- 43.** Paciente de 28 anos, 4 semanas pós-parto, em aleitamento materno exclusivo, procura atendimento com queixa de dor intensa, vermelhidão e aumento de volume na mama direita há 2 dias. Refere febre de 38,5 °C e calafrios. Ao exame físico observa-se área eritematosa quente e endurecida no quadrante superior externo da mama direita, sem flutuação evidente.
- Qual é a conduta inicial mais adequada para essa paciente?
- (A) Solicitar mamografia para melhor avaliação da área afetada.
 - (B) Orientar a manutenção do aleitamento materno e iniciar antibioticoterapia oral.
 - (C) Suspender imediatamente o aleitamento e iniciar antibioticoterapia intravenosa.
 - (D) Realizar drenagem cirúrgica imediata da mama afetada.
 - (E) Interromper a amamentação e iniciar tratamento com anti-inflamatórios apenas.
- 44.** Mulher de 36 anos apresenta nódulo palpável de 3 cm no quadrante superolateral da mama direita. Realizou ultrassonografia das mamas, que revelou um cisto de 2,8 cm com conteúdo espesso. Foi realizada punção aspirativa (PAAF), com saída de líquido seroso e amarelado, e subsequente desaparecimento da lesão ao controle ultrassonográfico.
- Qual a conduta mais apropriada a seguir?
- (A) Solicitar citologia do líquido da punção.
 - (B) Solicitar ressonância magnética das mamas.
 - (C) Controle clínico.
 - (D) Indicar exérese cirúrgica da região do cisto.
 - (E) Realizar mamotomia.
- 45.** Paciente de 32 anos, G2P2, comparece ao consultório com queixa de nódulo endurecido e doloroso na mama esquerda, de evolução há 3 semanas. Refere que seu último parto foi há 2 anos, atualmente não amamenta, sem histórico de trauma ou infecção evidente. Ao exame físico observa-se massa endurecida no quadrante superior externo da mama esquerda, com leve hiperemia local e sem sinais sistêmicos de infecção. Ultrassonografia revela lesão hipoeoicoica irregular, sem abscesso constituído. Foi realizada biópsia core, que revelou inflamação granulomatosa não caseosa. Com base nesse quadro, qual é a conduta inicial mais apropriada?
- (A) Aguardar resolução espontânea, realizando apenas acompanhamento clínico.
 - (B) Realizar mastectomia radical imediata.
 - (C) Indicar quimioterapia neoadjuvante antes da cirurgia.
 - (D) Iniciar corticoterapia sistêmica.
 - (E) Solicitar ressonância magnética para guiar biópsia cirúrgica ampla.
- 46.** De acordo com a diretriz NCCN 12025, qual é a recomendação atual para rastreamento de câncer de mama em homens portadores de mutação patogênica em BRCA1 ou BRCA2?
- (A) Iniciar aos 35 anos de idade, com exame físico mamário anual.
 - (B) Iniciar aos 18 anos de idade, com exame físico mamário anual.
 - (C) Iniciar aos 50 anos de idade, com mamografia e exame físico anuais.
 - (D) Iniciar aos 30 anos de idade, com mamografia anual.
 - (E) Não há recomendação formal de rastreamento.
- 47.** De acordo com a Agência Nacional de Saúde Suplementar (ANS), no Brasil, quais das seguintes situações é considerada indicação para solicitação de pesquisa de mutação germinativa de BRCA1 ou BRCA2?
- (A) História familiar de câncer colorretal em parente de primeiro grau.
 - (B) Paciente com câncer de mama diagnosticado aos 65 anos, sem história familiar.
 - (C) Câncer de próstata localizado diagnosticado em homem com 72 anos sem história familiar.
 - (D) Paciente com câncer de mama triplo-negativo diagnosticado aos 38 anos.
 - (E) Paciente com câncer de mama receptor hormonal positivo diagnosticado aos 62 anos.
- 48.** Paciente de 43 anos, com mamas volumosas, foi submetida a nodulectomia para retirada de um nódulo no quadrante superolateral da mama esquerda, localizado a 5 cm da papila. O exame anatomopatológico revelou tumor filóides de alto grau, apresentando mais de 10 mitoses por campo de grande aumento (CGA), atipia estromal acentuada, alta celularidade e margens cirúrgicas infiltrativas. O nódulo media 1,1 cm e foi removido através de incisão periareolar, com técnica de enucleação.
- Considerando o diagnóstico e o tipo de ressecção realizada, qual é a conduta mais apropriada?
- (A) Mastectomia com biópsia do linfonodo sentinela.
 - (B) Mastectomia radical modificada.
 - (C) Ampliação de margens.
 - (D) Ampliação de margens e biópsia do linfonodo sentinela.
 - (E) Mastectomia.

49. Paciente de 52 anos, sem comorbidades, foi submetida a cirurgia conservadora para tratamento de carcinoma ductal in situ (CDIS) da mama esquerda. O laudo anatomopatológico evidenciou uma lesão de 2,4 cm, de grau nuclear intermediário, com margens livres de 2 mm. Não foram encontrados focos de carcinoma invasor.

Considerando esse cenário, qual é a recomendação padrão para o uso de radioterapia adjuvante?

- (A) Realizar quimioterapia adjuvante seguida de radioterapia.
- (B) Indicar radioterapia para reduzir o risco de recidiva local.
- (C) Realizar hormonoterapia isoladamente, sem radioterapia.
- (D) Não há necessidade de radioterapia, apenas acompanhamento clínico.
- (E) Reservar radioterapia apenas para casos de margens comprometidas.

50. Paciente de 54 anos, menopausada, diagnosticada com câncer de mama esquerda. Laudo anatomopatológico revela carcinoma invasivo de 2,2 cm, receptor hormonal positivo, HER2 negativo, com 1 linfonodo axilar comprometido. Foi realizado o teste de expressão gênica Oncotype DX, obtendo um Recurrence Score de 18.

Com base nos achados do estudo RxPONDER, qual a conduta mais adequada para essa paciente?

- (A) Realizar quimioterapia e suspender a hormonoterapia.
- (B) Realizar apenas radioterapia adjuvante.
- (C) Realizar quimioterapia adjuvante seguida de hormonoterapia.
- (D) Realizar hormonoterapia associada a abemaciclibe.
- (E) Realizar apenas hormonoterapia adjuvante, sem quimioterapia.

