



DOMINGO DE TARDE

## PREFEITURA MUNICIPAL DE SANTA CECÍLIA DO SUL/RS CONCURSO PÚBLICO Nº 01/2022

### AGENTE COMUNITÁRIO DE SAÚDE , ATENDENTE CONSULTÓRIO DENTÁRIO, INSPETOR TRIBUTÁRIO E OFICIAL ADMINISTRATIVO

#### INSTRUÇÕES

Leia atentamente e cumpra rigorosamente as instruções que seguem, pois elas são parte integrante das provas e das normas que regem esse certame.

1. Atente-se aos avisos contidos no quadro da sala.
2. Seus pertences deverão estar armazenados dentro de embalagem específica fornecida pelo fiscal, permanecendo em sua posse somente caneta esferográfica de ponta grossa, de material transparente, com tinta preta, documento de identificação, lanche e água, se houver. A utilização de qualquer material não permitido em edital é expressamente proibida, acarretando a sua imediata eliminação do certame.
3. Certifique-se de que este caderno:
  - contém 40 (quarenta) questões;
  - refere-se ao cargo para o qual realizou a inscrição.
4. Cada questão oferece 5 (cinco) alternativas de respostas, representadas pelas letras A, B, C, D e E, sendo apenas 1 (uma) a resposta correta.
5. Será respeitado o tempo para realização da prova conforme previsto em edital, incluindo o preenchimento da grade de respostas.
6. Os três últimos candidatos deverão retirar-se da sala de prova ao mesmo tempo, devendo assinar a Ata de Prova.
7. A responsabilidade referente à interpretação dos conteúdos das questões é exclusiva do candidato.
8. No caderno de prova, você poderá rabiscar, riscar e calcular.
9. Os gabaritos preliminares da prova objetiva serão divulgados na data descrita no Cronograma de Execução desse certame.



V2\_27/09/2022 15:45:01



**Instrução: As questões de números 01 a 15 referem-se ao texto abaixo. Os destaques ao longo do texto estão citados nas questões.**

### A arte da escuta

Por Helena Galante

01 Silenciar as distrações é um desafio em tempos de atenção dividida entre as mensagens  
02 infinitas de trabalho, listas de afa...eres e poucas horas de sono. E se, ao invés de tentar abstrair  
03 as demandas, nós começássemos a ouvir, literalmente, o que cada uma delas nos apresenta? O  
04 barulhinho da notificação do aplicativo causa alguma reação emocional? Qual a trilha sonora do  
05 supermercado? Será que o som do despertador é o mais agradável? Parecem perguntas simples  
06 — e são —, mas, se feitas com constância, podem causar uma revolução na nossa maneira de  
07 perceber o mundo e interagir com outras pessoas.

08 Essa é a aposta da artista e professora de criatividade americana Julia Cameron, que  
09 compartilha sua confiança na transformação social que vem do diálogo: "O caminho da escuta é  
10 um caminho de respeito. Quando intencionalmente ouvimos os outros, eles podem nos  
11 surpreender e fazer transparecer que temos mais coisas parecidas do que havíamos previsto".

12 Para nos ajudar a desenferrujar o sentido da audição, a também compositora e romancista  
13 de 74 anos propõe um programa de seis semanas com tarefas transformadoras. A mais famosa  
14 delas é a das Páginas Matinais: escrever à mão, assim que acordar, três páginas de tudo que  
15 vier \_\_\_ mente, no fluxo da consciência. "A tecnologia nos encoraja a estarmos sempre ocupados  
16 — e é aqui que as Páginas Matinais entram. Elas são um tempo quieto passado sozinho, que  
17 gentilmente nos impul...iona adiante em direções mais felizes", explica.

18 Ao esvaziar nosso pote, essa prática diária nos abre para a criatividade. Mas nem só de  
19 lições de casa se faz o processo. Outra proposta é separar uma hora por semana para fazer um  
20 Encontro com o Artista, alguma atividade divertida realizada na sua própria companhia, para  
21 alegrar \_\_\_ sua criança (ou artista) interior. Caminhadas de 20 minutos para esticar as pernas  
22 e a mente são recomendadas também. No passar das semanas, percorremos a arte de escutar  
23 o mundo à nossa volta, os outros, o nosso eu superior, além do véu (sim, ela fala de conversar  
24 com an...estrais que já morreram), os nossos heróis e o silêncio.

25 "As pessoas têm apetite por conexão, por se sentirem próximas. A arte da escuta é gentil  
26 e te motiva a treinar ouvir profundamente. Você pode descobrir que tem um hábito de  
27 interromper as pessoas e decidir mudar. Essa atenção focada é muito prazerosa, anima as  
28 conversas e abre portas para a intimidade".

29 Como quem conversa com uma grande amiga, Julia divide com os leitores suas  
30 ferramentas e também seus percalços. Faz questão de dizer, por exemplo, da superação do  
31 alcoolismo, conquistada \_\_\_ base de *Páginas Matinais* e de uma devoção ao Deus da criatividade,  
32 que ela via se manifestar num verso do poema "A força do verde estopim que impele a flor", de  
33 Dylan Thomas. "Quando eu conquistei a minha sobriedade, em janeiro de 1978, ouvi: 'Se você  
34 quiser ficar sóbria, você precisa rezar'. Eu disse: 'Rezar?'. Eu não sou santa, eu não sou boa  
35 nisso. E eles me disseram que eu poderia rezar para qualquer coisa, contanto que não fosse eu  
36 mesma. Perguntei para uma garota para quem ela rezava e ela contou: 'para o Mick Jagger'. Daí  
37 pensei, claramente, a minha linha de poesia está bem".

38 Sua intuição sabia o que dizia. "Ao sintonizar com o ambiente, um passo de cada vez,  
39 você escuta uma sinfonia maior. É o seu eu superior que bate no seu ombro e diz: 'Isso é o que  
40 realmente importa, você está prestando atenção?' O caminho da escuta é um caminho de cura".

(Disponível em: <https://claudia.abril.com.br/autoconhecimento/julia-cameron-arte-da-escuta> – texto adaptado especialmente para esta prova).

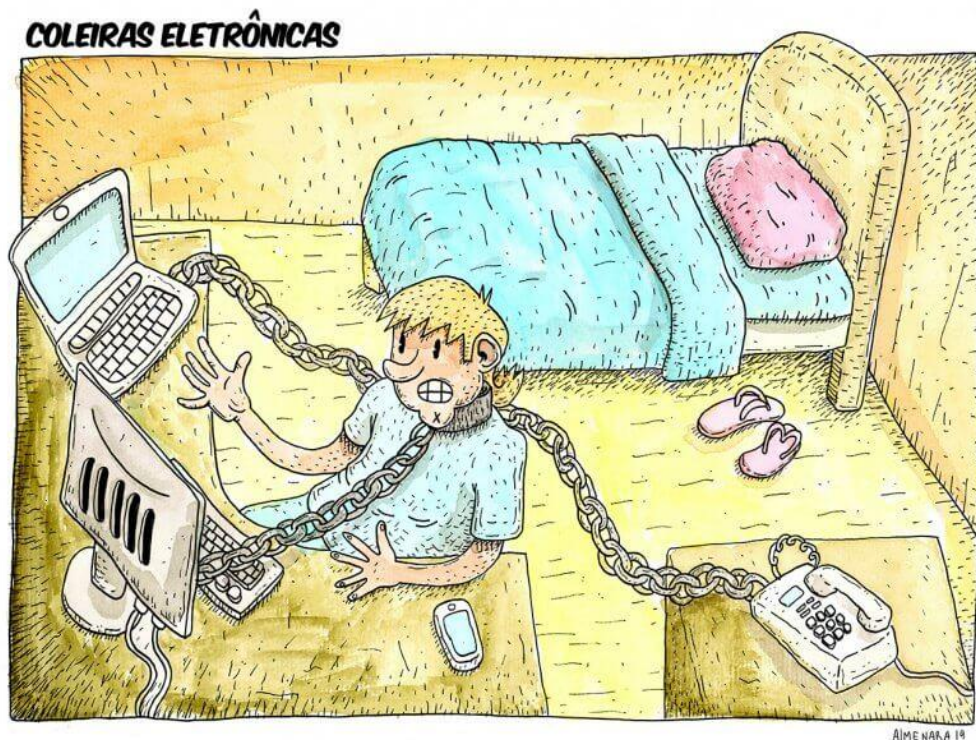
**QUESTÃO 01** – Considerando o exposto pelo texto, analise as assertivas a seguir:

- I. O texto de Helena Galante é uma resenha, por apresentar uma descrição, comentários e análise crítica de um livro.
- II. A autora do texto, já no seu primeiro parágrafo, aborda diretamente o livro sobre o qual vai escrever.
- III. Uma das estratégias de construção do texto de Helena Galante é inserir, ao longo do texto, palavras da autora do livro que está sendo apresentado ao leitor.

Quais estão corretas?

- A) Apenas I.
- B) Apenas II.
- C) Apenas I e II.
- D) Apenas I e III.
- E) Apenas II e III.

**QUESTÃO 02** – Analise a imagem a seguir e as proposições que se fazem a respeito de sua relação com o texto anterior:



Fonte: <https://www.bancarios-es.org.br/caixa-novo-modelo-de-trabalho-coloca-em-risco-os-direitos-dos-empregados/>

- I. As abordagens tanto da imagem quanto do texto em relação à tecnologia seguem a mesma direção de sentido.

### **PORQUE**

- II. Ambas apontam que a tecnologia nos leva a estarmos sempre ocupados.

Assinale a alternativa que apresenta a correlação verdadeira entre as duas proposições.

- A) As proposições I e II são verdadeiras, e a II é uma explicação correta da I.
- B) As proposições I e II são verdadeiras, mas a II não é uma explicação correta da I.
- C) A proposição I é verdadeira, mas a II é falsa.
- D) A proposição I é falsa, mas a II é verdadeira.
- E) As proposições I e II são falsas.

**QUESTÃO 03** – Considerando o emprego do acento indicativo de crase, assinale a alternativa que preenche, correta e respectivamente, as lacunas tracejadas das linhas 15, 21 e 31.

- A) à - à - à
- B) à - a - à
- C) à - a - a
- D) a - à - a
- E) a - à - à

**QUESTÃO 04** – Considerando a correta ortografia das palavras em Língua Portuguesa, assinale a alternativa que preenche, correta e respectivamente, as lacunas pontilhadas das linhas 02, 17 e 24.

- A) s - s - c
- B) s - c - c
- C) z - s - c
- D) z - c - s
- E) z - s - s

**QUESTÃO 05** – Assinale a alternativa que indica palavra que NÃO poderia substituir o vocábulo "abstrair" (l. 02) por causar alteração de sentido ao texto. Desconsidere eventuais alterações que sejam necessárias à estrutura do trecho decorrentes da substituição.

- A) Desconsiderar.
- B) Desprezar.
- C) Dispensar.
- D) Prescindir.
- E) Propor.

**QUESTÃO 06** – Assinale a alternativa na qual NÃO haja o emprego de linguagem figurada.

- A) "O caminho da escuta é um caminho de respeito".
- B) "Para nos ajudar a desenferujar o sentido da audição".
- C) "Ao esvaziar nosso pote, essa prática diária nos abre para a criatividade".
- D) "Você pode descobrir que tem um hábito de interromper as pessoas".
- E) "É o seu eu superior que bate no seu ombro e diz".

**QUESTÃO 07** – Considerando o emprego correto dos sinais de pontuação, analise as assertivas a seguir:

- I. Na linha 06, o emprego do duplo travessão deve-se ao isolamento de uma expressão retificadora.
- II. Na linha 10, o emprego da vírgula deve-se à separação de uma oração subordinada deslocada.
- III. Na linha 22, o emprego da vírgula separa um aposto deslocado.

Quais estão corretas?

- A) Apenas I.
- B) Apenas II.
- C) Apenas I e II.
- D) Apenas I e III.
- E) Apenas II e III.

**QUESTÃO 08** – Assinale a alternativa que indica palavra ou expressão que poderia substituir corretamente a locução conjuntiva "contanto que" (l. 35) sem causar alteração do sentido estabelecido entre as orações.

- A) Desde que.
- B) Visto que.
- C) Uma vez que.
- D) Ainda que.
- E) Se bem que.

**QUESTÃO 09** – Assinale a alternativa na qual a forma verbal esteja conjugada no pretérito imperfeito do modo subjuntivo.

- A) "Silenciar as distrações é um desafio".
  - B) "nós começássemos a ouvir".
  - C) "coisas parecidas do que havíamos previsto".
  - D) "Quando eu conquistei a minha sobriedade".
  - E) "Sua intuição sabia".
- 

**QUESTÃO 10** – Assinale a alternativa que apresenta palavra que tenha o mesmo número de fonemas e letras.

- A) Conexão.
- B) Intuição.
- C) Silêncio.
- D) Tecnologia.
- E) Interromper.

**QUESTÃO 11** – Assinale a alternativa que indica quantas outras alterações seriam obrigatoriamente necessárias no período a seguir caso substituíssemos a palavra “pessoas” por sua forma singular: “As pessoas têm apetite por conexão, por se sentirem próximas”.

- A) 2.
- B) 3.
- C) 4.
- D) 5.
- E) 6.

**QUESTÃO 12** – Assinale a alternativa que indica um advérbio no trecho a seguir. O número correspondente à palavra sublinhada está inserido imediatamente após o vocábulo. “Essa (1) atenção focada (2) é muito (3) prazerosa, anima (4) as conversas e abre portas para (5) a intimidade”.

- A) 1.
- B) 2.
- C) 3.
- D) 4.
- E) 5.

**QUESTÃO 13** – Assinale a alternativa que indica a correta função sintática da oração sublinhada no trecho a seguir: “E eles me disseram que eu poderia rezar para qualquer coisa”.

- A) Sujeito.
- B) Predicativo do sujeito.
- C) Complemento nominal.
- D) Objeto indireto.
- E) Objeto direto.

**QUESTÃO 14** – Assinale a alternativa que indica a correta transposição do trecho a seguir para a voz passiva, mantendo o mesmo tempo verbal: “podem causar uma revolução na nossa maneira de perceber o mundo”.

- A) Uma revolução poderia ser causada na nossa maneira de perceber o mundo.
- B) Uma revolução pode ser causada na nossa maneira de perceber o mundo.
- C) Uma revolução pôde ser causada na nossa maneira de perceber o mundo.
- D) Uma revolução pudera ser causada na nossa maneira de perceber o mundo.
- E) Uma revolução poderá ser causada na nossa maneira de perceber o mundo.

**QUESTÃO 15** – Assinale a alternativa que apresenta o número correto de pronomes presentes no trecho a seguir: “E eles me disseram que eu poderia rezar para qualquer coisa, contanto que não fosse eu mesma”.

- A) 3.
- B) 4.
- C) 5.
- D) 6.
- E) 7.

**QUESTÃO 16** – Leia as notícias abaixo:

“No dia 29 de agosto, o Brasil registrou a segunda morte pela \_\_\_\_\_, também conhecida como Monkeypox. A vítima foi um homem de 33 anos de Campos dos Goytacazes, no norte do estado do Rio de Janeiro. A primeira morte no Brasil foi registrada no dia 28 de julho, em Belo Horizonte (MG). No momento, foram constatados mais de 5 mil casos da doença no país”. (Fonte: vestibular.brasilecola.uol.com.br).

“O Centro Estadual de Vigilância em Saúde confirmou nesta terça-feira (27) um total de 200 casos de \_\_\_\_\_ no Rio Grande do Sul. A primeira pessoa com o vírus foi identificada no estado em 12 de junho. O relatório desta terça também mostra 214 casos suspeitos de Monkeypox em investigação”. (Fonte: g1.globo.com).

Assinale a alternativa que preenche, correta e respectivamente, as lacunas do trecho acima.

- A) Covid-19
- B) Diabetes
- C) Gripe H1N1
- D) Tuberculose
- E) Varíola dos Macacos

**QUESTÃO 17** – Analise a seguinte matéria publicada no Jornal do Comercio no dia 28 de setembro, no presente ano:

AGRONEGÓCIOS - Publicada em 28 de Setembro de 2022 às 12:38

Uso da tecnologia para combater abigeato é tema do Agroideias na 96ª Expofeira de Pelotas



Nesse contexto, assinale a alternativa que descreve o que é crime de abigeato.

- A) Refere-se ao abate clandestino, sem a presença de médico veterinário capacitado para realizar a inspeção sanitária.
- B) São ações que causam poluição de qualquer natureza em níveis tais que resultem ou possam resultar em danos à saúde humana, ou mortandade dos animais, ou destruição da flora.
- C) São crimes contra a flora, que causam destruição ou dano à vegetação.
- D) Trata-se de crime de furtos envolvendo animais do campo.
- E) Trata-se do envenenamento de bovinos por substâncias tóxicas inseridas na lavoura.

**QUESTÃO 18** – Leia a seguinte notícia: “O presidente dos Estados Unidos (EUA) transmitiu nesta quarta-feira ao rei Charles III a admiração do povo dos Estados Unidos pela sua mãe, Elizabeth II, e elogiou a falecida monarca britânica pela dignidade e constância”. (Fonte: noticias.uol.com.br, de 14/09/2022). Quem é o atual presidente dos EUA?

- A) Barack Obama.
- B) Donald Trump.
- C) Joe Biden.
- D) Vladimir Putin.
- E) Volodymyr Zelensky.

**QUESTÃO 19** – Leia a seguinte matéria:

“Uma paciente com leucemia, residente nos Estados Unidos, se tornou a primeira mulher (e a terceira pessoa) a ser curada do \_\_\_\_\_ após receber um transplante de células-tronco de um doador naturalmente resistente ao vírus causador da Aids. O caso foi revelado pelos médicos em 15 de fevereiro. O caso da paciente foi divulgado na Conferência sobre Retrovírus e Infecções Oportunistas em Denver e também é o primeiro a envolver sangue de cordão umbilical. A nova abordagem pode tornar o tratamento disponível para mais pessoas”. (Fonte: vestibular.brasilecola.uol.com.br).

Assinale a alternativa que preenche corretamente a lacuna do trecho acima.

- A) AVC
- B) BCG
- C) CID
- D) HIV
- E) TDAH

**QUESTÃO 20** – A edição do Censo Demográfico mais recente ocorreu em 2010:

The screenshot shows the IBGE website interface for the municipality of Santa Cecília do Sul. It displays the following information:

- IBGE** logo and navigation links: Página Inicial, Aniversários dos Municípios, and a search bar.
- Localidade:** Brasil / Rio Grande do Sul / Santa Cecília do Sul.
- Código do Município:** 4316733
- Gentílico:** ceciliense
- Aniversário:** 16 de abril
- Prefeito:** JOÃO SIRINEU PELISSARO
- POPULAÇÃO** section with a table:

População estimada [2021]	1.630 pessoas
População no último censo [2010]	1.655 pessoas
Densidade demográfica [2010]	8,30 hab/km <sup>2</sup>

O próximo Censo deveria ter ocorrido em 2020, mas foi adiado em razão da pandemia de Covid-19 e, em 2021, não foi realizado pela falta de orçamento. A operação do Censo Demográfico 2022 começou em agosto e estava prevista para ser concluída em outubro, sendo prorrogada para o início de dezembro. Em dois meses, quase metade da população (48%) foi contabilizada (Fonte: extra.globo.com). Nesse contexto, qual é o objetivo do Censo Demográfico?

- A) Contar os habitantes do território nacional, identificar suas características e revelar como vivem os brasileiros, produzindo informações imprescindíveis para a definição de políticas públicas e a tomada de decisões de investimentos da iniciativa privada ou de qualquer nível de governo.
- B) Diagnosticar um comprador habitual de uma determinada marca, definindo características típicas desse tipo de consumidor e problemas passíveis de serem sanados pela sua companhia.
- C) Entender como as pessoas se sentem a respeito de determinado ambiente, evento ou produto oferecido pelas entidades privadas.
- D) Quantificar exclusivamente o número de pessoas que utilizam o SUS e demais serviços patrocinados pelo Governo Federal.
- E) Trata-se de uma pesquisa eleitoral e de levantamento de relação partidária.

**LEGISLAÇÃO**

**QUESTÃO 21** – Segundo os termos da Lei Orgânica do Município de Santa Cecília do Sul, a soberania popular será exercida pelo sufrágio universal e pelo voto direto e secreto, com valor:

- A) Diferente para empresários.
- B) Igual para todos.
- C) Diferente para classe média alta.
- D) Igual somente para os pobres.
- E) Diferente para trabalhadores.

**QUESTÃO 22** – Com referência no Plano de Carreira do Município de Santa Cecília do Sul, analise as assertivas abaixo:

- I. A Administração Municipal não promoverá treinamentos para os seus servidores, ficando a cargo de cada funcionário a capacitação necessária.
- II. O recrutamento para os cargos efetivos far-se-á para a classe inicial de cada categoria funcional, mediante concurso público.
- III. O padrão de vencimento deverá estar contido na especificação de cada categoria funcional.

Quais estão corretas?

- A) Apenas II.
- B) Apenas I e II.
- C) Apenas I e III.
- D) Apenas II e III.
- E) I, II e III.

**QUESTÃO 23** – Com base no Regime Jurídico do Município de Santa Cecília do Sul, analise as assertivas abaixo e assinale V, se verdadeiras, ou F, se falsas.

- ( ) É permitido cometer ao servidor atribuições diversas das de seu cargo.
- ( ) O pagamento da remuneração das férias poderá ser solicitado pelo servidor antes do início do gozo.
- ( ) O servidor que prestar trabalho noturno fará jus a um adicional sobre o vencimento do cargo.

A ordem correta de preenchimento dos parênteses, de cima para baixo, é:

- A) V – F – F.
- B) V – V – V.
- C) V – F – V.
- D) F – F – F.
- E) F – V – V.

**QUESTÃO 24** – De acordo com os termos do Código de Posturas do Município de Santa Cecília do Sul, os \_\_\_\_\_ são responsáveis pela limpeza do passeio e sarjeta fronteiros a sua residência.

Assinale a alternativa que preenche corretamente a lacuna do trecho acima.

- A) moradores
- B) vizinhos
- C) empresários
- D) familiares
- E) locadores

**QUESTÃO 25** – Com base no Estatuto da Igualdade Racial do Estado do Rio Grande do Sul, analise as assertivas abaixo e assinale V, se verdadeiras, ou F, se falsas.

- ( ) O Poder Público incentivará a uma maior equidade para os negros nos empregos oferecidos na iniciativa privada.
- ( ) O Poder Público vedará a participação dos negros em igualdade de condições na vida social, econômica e cultural.
- ( ) O Poder Público adotará as medidas necessárias para o combate à intolerância para com as religiões.

A ordem correta de preenchimento dos parênteses, de cima para baixo, é:

- A) V – F – F.
- B) V – V – V.
- C) V – F – V.
- D) F – V – V.
- E) F – F – F.

**QUESTÃO 26** – Com fundamento na Constituição Estadual do Rio Grande do Sul, a cidade capital do Estado é:

- A) Santa Cecília do Sul.
- B) Bento Gonçalves.
- C) Rio Pardo.
- D) Caxias do Sul.
- E) Porto Alegre.

**QUESTÃO 27** – Com referência no Estatuto Nacional da Igualdade Racial, analise as assertivas abaixo e assinale V, se verdadeiras, ou F, se falsas.

- ( ) A adoção de medidas, programas e políticas de ação afirmativa é o meio prioritário de promover a participação da população negra, em condição de igualdade de oportunidade, na vida econômica, social, política e cultural do País.
- ( ) O fomento à realização de estudos e pesquisas sobre racismo e saúde da população negra constitui objetivo da Política Nacional de Saúde Integral da População Negra.
- ( ) O poder público está desobrigado de adotar programas de ação afirmativa.

A ordem correta de preenchimento dos parênteses, de cima para baixo, é:

- A) V – F – F.
- B) V – V – F.
- C) V – V – V.
- D) F – V – V.
- E) F – F – F.

**QUESTÃO 28** – Com fundamento na Constituição Federal, analise as assertivas abaixo:

- I. É direito dos trabalhadores urbanos e rurais a irredutibilidade do salário, mesmo após acordo coletivo.
- II. Ninguém será processado nem sentenciado senão pela autoridade competente.
- III. É livre a associação profissional ou sindical.

Quais estão corretas?

- A) Apenas II.
- B) Apenas I e II.
- C) Apenas I e III.
- D) Apenas II e III.
- E) I, II e III.

**QUESTÃO 29** – Com base na Lei de Improbidade Administrativa, capítulo da declaração de bens, a posse e o exercício de agente público ficam condicionados à apresentação de declaração de:

- A) Imposto de renda.
- B) Transporte.
- C) Alienação.
- D) Regularidade.
- E) Ilícitude.

**QUESTÃO 30** – Com base na Lei Maria da Penha, analise as assertivas abaixo e assinale V, se verdadeiras, ou F, se falsas.

- ( ) A ofensa à integridade corporal é forma de violência doméstica e familiar contra a mulher.
- ( ) É permitida a aplicação de penas de cesta básica nos casos de violência doméstica e familiar contra a mulher.
- ( ) A promoção de programas educacionais que disseminem valores éticos de irrestrito respeito à dignidade da pessoa humana com a perspectiva de gênero e de raça ou etnia é diretriz da política pública, que visa coibir a violência doméstica e familiar contra a mulher.

A ordem correta de preenchimento dos parênteses, de cima para baixo, é:

- A) V – F – F.
- B) V – V – F.
- C) V – F – V.
- D) F – V – V.
- E) F – F – F.

**QUESTÃO 31** – Francisco ganha R\$ 4.500,00 de salário líquido e possui algumas despesas fixas: a prestação da sua casa é de R\$ 1.100,00, ele gasta R\$ 1.200,00 em supermercado e R\$ 390,00 em lazer e reserva R\$ 1.000,00 para contas diversas, como luz, internet, água e outras. O restante, ele guarda em uma poupança. O percentual guardado na poupança por mês em relação ao valor líquido do seu salário é:

- A) 17%.
- B) 18%.
- C) 20%.
- D) 80%.
- E) 82%.

**QUESTÃO 32** – A área de um retângulo é  $74,16 \text{ cm}^2$ . Sabendo que a largura do retângulo mede 10,3 cm, o perímetro desse retângulo é:

- A) 10,3 cm.
- B) 35 cm.
- C) 37,08 cm.
- D) 41,2 cm.
- E) 74,16 cm.

**QUESTÃO 33** – Lucas, Jordana e Kelvin são amigos e combinaram de ir a uma pizzaria na sexta-feira à noite. Eles dividiram uma pizza grande cortada em 12 pedaços. Jordana comeu  $\frac{4}{24}$  da pizza. A fração que indica a quantidade de pizza que restou para ser dividida entre Lucas e Kelvin foi:

- A)  $\frac{20}{12}$ .
- B)  $\frac{8}{24}$ .
- C)  $\frac{8}{12}$ .
- D)  $\frac{5}{6}$ .
- E)  $\frac{1}{12}$ .

**QUESTÃO 34** – Considerando o sistema de equações a seguir, determine  $x^2 + \sqrt{y}$ .

$$\begin{cases} 2x + y = 55 \\ 3x - 2y = -89 \end{cases}$$

- A) 2.
- B) 9.
- C) 10.
- D) 16.
- E) 52.

**QUESTÃO 35** – A conta de luz de Carolina foi de R\$ 232,65. Ela pagou com uma nota de R\$ 200 e outra de R\$ 100,00. O troco dado à Carolina pode ter sido entregue da seguinte forma:

- A) Uma nota de cinquenta reais, uma nota de dez reais, uma nota de cinco reais, duas moedas de um real e três moedas de vinte e cinco centavos.
- B) Três notas de vinte reais, três notas de dois reais e uma moeda de cinquenta centavos.
- C) Seis notas de dez reais, uma nota de cinco reais, uma nota de dois reais, uma moeda de vinte e cinco centavos e uma moeda de dez centavos.
- D) Cinco notas de dez reais, uma moeda de vinte e cinco centavos e uma moeda de dez centavos.
- E) Seis notas de dez reais, três notas de dois reais e duas moedas de um real.

**QUESTÃO 36** – Pedro e Maria são casados e Maria está grávida de gêmeos, sendo um menino e uma menina. Pedro e Maria não querem que os nomes dos bebês sejam compostos e que comecem com as mesmas iniciais dos seus nomes. Pedro gosta de nomes que comecem com a letra “C”, já Maria não quer que os nomes dos gêmeos sejam parecidos e deseja que comecem com letras diferentes. Pedro diz que a menina deve começar com “C”. Maria concordou em escolher o nome do menino e Pedro escolher o nome da menina. Respeitando os acordos e sugestões do casal, os nomes dos bebês podem ser:

- A) Antônio e Antônia.
- B) Cíntia e João.
- C) Célia e Marcos André.
- D) Ana e João Carlos.
- E) Clara Catarina e Carlos.

**QUESTÃO 37** – Melissa é professora de dança e dá aulas para alunos de todas as idades. Em uma turma, Melissa tem 3 alunos de 20 anos, 4 alunos de 32 anos, 2 alunos de 23 anos, 3 alunos de 22 anos e 3 alunos de 35 anos. A média de idade dessa turma de Melissa é:

- A) 26 anos.
- B) 26,4 anos.
- C) 27 anos.
- D) 27,4 anos.
- E) 28 anos.

**QUESTÃO 38** – Qual a área em metros de um círculo com diâmetro igual a 80 cm? Considere  $\pi = 3,14$ .

- A) 5.024 m<sup>2</sup>.
- B) 2,0096 m<sup>2</sup>.
- C) 1,256 m<sup>2</sup>.
- D) 0,05024 m<sup>2</sup>.
- E) 0,5024 m<sup>2</sup>.

**QUESTÃO 39** – Considerando a função  $f(x) = 5x - 2$ , determine  $f(0) + f(-2)$ .

- A) -14.
- B) -10.
- C) -2.
- D) 10.
- E) 14.

**QUESTÃO 40** – A negação da proposição “Marcelo gosta de história e Anita gosta de matemática” é:

- A) Marcelo não gosta de matemática e Anita gosta de história.
- B) Marcelo não gosta de história e Anita gosta de matemática.
- C) Marcelo não gosta de história ou Anita não gosta de matemática.
- D) Marcelo não gosta de história e Anita não gosta de matemática.
- E) Marcelo não gosta de história ou Anita gosta de matemática.