



T1393046N

4ª EDIÇÃO DO EXAME NACIONAL DE RESIDÊNCIA (2023/2024)
EDITAL Nº 03/2023 - RESIDÊNCIA MÉDICA

PRM ANO ADICIONAL - NEUROLOGIA

NOME DO CANDIDATO

INSCRIÇÃO

Nível

SUPERIOR

PROVA

01

Lembre-se de marcar o
número acima na folha
de respostas!

EBSERH
HOSPITAIS UNIVERSITÁRIOS FEDERAIS

Fraudar ou tentar fraudar
Concursos Públicos é Crime!
Previsto no art. 311 - A do
Código Penal

Sobre o material recebido pelo candidato

- ✓ Além deste Caderno de Questões com **oitenta questões objetivas**, você receberá do fiscal de sala a Folha de Respostas.
- ✓ Confira seu nome, o número do seu documento e o número de sua inscrição em todos os documentos entregues pelo fiscal. Além disso, não se esqueça de conferir seu Caderno de Questões quanto a falhas de impressão e de numeração e se o programa corresponde àquele para o qual você se inscreveu.
- ✓ O não cumprimento a qualquer uma das determinações constantes em Edital, no presente Caderno e na Folha de Respostas incorrerá na eliminação do candidato.

Sobre o material a ser devolvido pelo candidato

- ✓ O único documento válido para avaliação é a Folha de Respostas.
- ✓ Na Folha de Respostas, preencha o campo destinado à assinatura. As respostas das questões objetivas devem ser preenchidas da seguinte maneira: ●
- ✓ Na Folha de Respostas, só é permitido o uso de caneta esferográfica transparente de cor azul ou preta. Esse documento deve ser devolvido ao fiscal na saída, devidamente preenchido e assinado.

Sobre a duração da prova e a permanência na sala

- ✓ O prazo de realização da prova é de 04 (quatro) horas, incluindo a marcação da Folha de Respostas.
- ✓ Após 60 (sessenta) minutos do início da prova, o candidato estará liberado para utilizar o sanitário ou deixar definitivamente o local de aplicação, não podendo, no entanto, levar o Caderno de Questões e nenhum tipo de anotação de suas respostas.
- ✓ O candidato poderá levar consigo o Caderno de Questões somente se aguardar em sala até o término do prazo de realização da prova estabelecido em Edital.
- ✓ Os três últimos candidatos só poderão retirar-se da sala juntos, após assinatura do Termo de Fechamento do Envelope de Retorno.

Sobre a divulgação das provas e dos gabaritos

- ✓ O Caderno de Questões e o Gabarito Preliminar estarão disponíveis no site do **Enare** no endereço eletrônico <https://enare.ebserh.gov.br>, conforme previsto em Edital.

Neurologia

1

Como as doenças neurológicas apresentam curso variável, planejar a fase final de vida parece um desafio. As pesquisas sugerem que a intervenção precoce de cuidados paliativos melhora a qualidade de vida e a sobrevida e pode ser associada aos tratamentos curativos. Em relação aos cuidados paliativos em neurologia, assinale a alternativa correta.

- (A) Na fase terminal de doenças graves e incuráveis, é permitido ao médico limitar ou suspender procedimentos e tratamentos que prolonguem a vida do paciente, garantindo-lhe os cuidados necessários para aliviar os sintomas que levam ao sofrimento, na perspectiva do cuidado integral, independente da vontade do paciente ou de seu representante legal.
- (B) Em pacientes com Esclerose Lateral Amiotrófica (ELA), um distúrbio ventilatório restritivo com capacidade vital forçada <50% é um indicador de pior prognóstico.
- (C) Deve-se evitar os medicamentos opioides para controle de dor e dispneia em pacientes portadores de demência em fase final de vida.
- (D) O protocolo SPIKES é utilizado na definição das terapias de final de vida.
- (E) Pacientes com diagnóstico de Acidente Vascular Cerebral com pontuação >3 na escala de Rankin têm melhor prognóstico.

2

Um homem de 34 anos com história de enxaqueca desenvolve hemiparesia esquerda aguda juntamente com uma cefaleia pulsátil unilateral. A dor de cabeça desaparece em 6 horas, embora a fraqueza persista pelas 24 horas seguintes. A irmã do paciente já sofreu episódios semelhantes. Qual das seguintes afirmações é verdadeira sobre o diagnóstico subjacente?

- (A) Há presença de ponta-onda lenta no eletroencefalograma.
- (B) A doença é sensível à indometacina.
- (C) A doença está associada à pleocitose no líquido.
- (D) A doença está associada a mutações nos genes que codificam canais de cálcio.
- (E) A doença é uma herança autossômica recessiva.

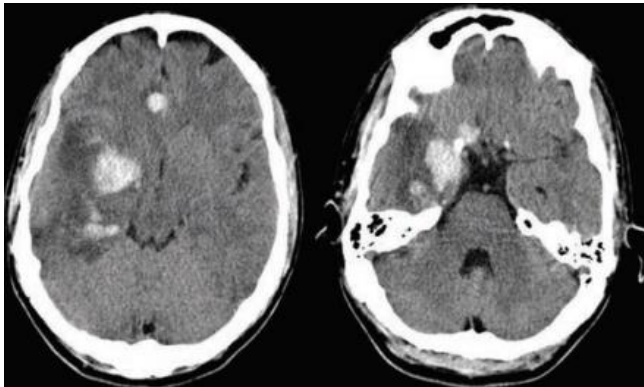
3

Uma mulher de 22 anos está, há 3 meses, com dores de cabeça diárias que ocasionalmente acordam à noite. Além disso, nas últimas semanas começou a apresentar diplopia horizontal ao olhar para a direita. Ao exame, você não nota déficits neurológicos focais, exceto papiledema bilateral, bem como paralisia do abducente direito. A acuidade visual é normal e não há alteração de campos visuais. A ressonância magnética (RM) e a angiotomografia venosa do crânio revelam discos ópticos achatados bilateralmente, mas fora isso são normais. O líquido não demonstra alterações bioquímicas, mas, durante a coleta, a pressão de abertura foi de 26 cmH₂O. Considerando o exposto, qual é o melhor tratamento para essa paciente?

- (A) Glatirâmer.
- (B) Plasmaférese.
- (C) Acetazolamida.
- (D) Varfarina.
- (E) Piridostigmina.

4

Uma mulher de 45 anos apresenta crises convulsivas e seus amigos informam que ela é saudável, mas parecia confusa no dia anterior. Ela tem uma temperatura de 40°C, e a tomografia computadorizada de crânio mostra hemorragia no lobo temporal direito. Seu líquido cefalorraquidiano mostra quase 10.000 hemácias, 90 leucócitos/ μ L (90% de linfócitos) e proteína ligeiramente elevada. Qual das alternativas a seguir é a melhor conduta para esse caso?



- (A) Iniciar aciclovir intravenoso.
- (B) Iniciar rifampicina, isoniazida, pirazinamida e etambutol.
- (C) Iniciar sulfametoxazol e trimetoprima.
- (D) Adiar o tratamento até fazer uma ressonância magnética para descartar uma lesão tumoral subjacente.
- (E) Adiar o tratamento até que as culturas definitivas do líquido cefalorraquidiano retornem.

5

Uma mulher de 37 anos, com esclerose múltipla, recentemente ajustou seu tratamento e, agora, apresenta convulsões de início recente. Qual dos seguintes medicamentos provavelmente foi adicionado, levando à convulsão?

- (A) Glatirâmer.
- (B) Fingolimode.
- (C) Fampridina.
- (D) Fumarato de Dimetila.
- (E) Natalizumabe.

6

Qual dos seguintes neurotransmissores está mais associado à geração do movimento rápido dos olhos (REM)?

- (A) Acetilcolina.
- (B) Norepinefrina.
- (C) Hipocretina.
- (D) Serotonina.
- (E) Dopamina.

7

A ativação parassimpática leva a qual das seguintes alterações fisiológicas?

- (A) Midríase.
- (B) Sudorese.
- (C) Aumento da contratilidade cardíaca.
- (D) Aumento da atividade detrusora.
- (E) Broncodilatação.

8

Um homem fumante de 59 anos é encontrado em coma e sua ressonância magnética mostra área de restrição à difusão bem definida indicativa de acidente vascular cerebral, mas sem nenhum outro processo patológico agudo ou edema cerebral. Testes laboratoriais e toxicológicos estavam normais. Qual é a artéria mais provável envolvida nesse acidente vascular cerebral?

- (A) Artéria cerebral média esquerda.
- (B) Artéria cerebral posterior esquerda.
- (C) Artéria de Percheron.
- (D) Artéria recorrente de Huebner.
- (E) Artéria de Adamkiewicz.

9

Uma mulher de 32 anos, com 36 semanas de gestação, vai ao consultório para avaliação de dor. Ela descreve uma dor em queimação na coxa direita que está presente há 3 semanas. A dor ocorre principalmente na lateral da coxa e nunca abaixo do joelho; é pior em pé e melhora sentada ou deitada. Seu exame neurológico é normal. Qual das seguintes afirmações é verdadeira sobre essa condição?

- (A) Eletromiografia (EMG) e estudos de condução nervosa são necessários para o diagnóstico.
- (B) O tratamento envolve uma injeção de corticosteroide local e anestésico ao redor do nervo femoral.
- (C) Fraqueza permanente pode ocorrer se não for tratada.
- (D) O tratamento inclui evitar roupas apertadas.
- (E) A punção lombar é necessária para o diagnóstico.

10

Em relação às manifestações neurológicas da Hanseníase, é correto afirmar que

- (A) a Hanseníase é a segunda principal causa tratável de neuropatia periférica no mundo.
- (B) a forma Lepromatosa tem uma resposta celular proeminente através de citocinas Th1 (IL-2 e INF-gama).
- (C) a forma de comprometimento neurológico mais comum é a mononeurite isolada ou múltipla, principalmente em membros superiores.
- (D) histologicamente, na forma Tuberculoide, encontra-se reação inflamatória, poucos ou nenhum granuloma e muitos bacilos nas células de Schwann, células endoteliais e macrófagos.
- (E) o padrão-ouro para diagnóstico definitivo é a biópsia de pele, sendo mais específica e informativa que a biópsia de nervo.

11

Uma mulher de 50 anos apresentou-se com forte dor de cabeça e letargia, febril e com rigidez de nuca ao exame. A tomografia computadorizada de crânio estava normal. Uma amostra de seu líquido cefalorraquidiano é mostrada a seguir. Qual das alternativas apresentadas é a melhor conduta nesse momento?



- (A) Ecocardiograma transesofágico.
- (B) Ressonância Magnética Cerebral.
- (C) Angiografia.
- (D) Iniciar ceftriaxona e vancomicina.
- (E) Iniciar dexametasona e não iniciar antibióticos até que as hemoculturas estejam completas.

12

Qual dos seguintes é o principal componente da reabsorção do líquido cefalorraquidiano (LCR)?

- (A) Plexo coroide.
- (B) Vilosidades coriônicas.
- (C) Pericito.
- (D) Epêndima.
- (E) Vilosidades Aracnóideas.

13

Uma menina obesa de 6 anos é avaliada quanto à deficiência intelectual e hiperfagia acentuada. Ela necessita de educação especial para todas as disciplinas da escola, e seus pais, recentemente, colocaram cadeados na geladeira e nos armários para evitar que a paciente coma sem supervisão. Diante do caso apresentado, é correto afirmar que essa criança possui

- (A) Mutação herdada do pai no cromossomo 15q.
- (B) Mutação herdada da mãe no cromossomo 15q.
- (C) Desenvolvimento esporádico de XXY.
- (D) Trissomia do cromossomo 21.
- (E) Trissomia do cromossomo 13.

14

Depois de uma noite sem CPAP, uma mulher com obesidade mórbida fica visivelmente mais sonolenta e confusa do que o normal. Qual das alternativas a seguir é a provável etiologia?

- (A) Hiperventilação.
- (B) Hiperamonemia.
- (C) Hipóxia.
- (D) Hipercarbina.
- (E) Uremia.

15

Um homem de 42 anos apresenta perda de memória nos últimos meses, com antecedente de artralgia, febre baixa, hiperpigmentação da pele e diarreia frequente. Ao exame, ele apresenta rigidez leve nas extremidades superiores e movimentos pendulares lentos concomitantes dos olhos e contração do masseter. Nesse caso, o diagnóstico mais provável é

- (A) doença de Wilson.
- (B) neurosífilis.
- (C) doença de Whipple.
- (D) doença de Alzheimer de início precoce.
- (E) demência pelo vírus da imunodeficiência humana.

16

Um adolescente de 17 anos apresenta-se em consultório queixando-se de sonolência excessiva. Ele adormece com frequência nas aulas e até mesmo enquanto faz uma apresentação em sala de aula. Sua mãe observa que, quando está com raiva, ele deixa cair objetos ou fica “fraco nos joelhos” e, frequentemente, acorda de manhã, mas não consegue se mover ou falar por 3 minutos antes de sair da cama. Dentre as seguintes alternativas, qual estaria presente nessa condição?

- (A) Índice de apneia-hipopneia (IAH) de 15.
- (B) Eletroencefalograma (EEG) com onda lenta contínua e picos durante o sono.
- (C) Latência do sono de 20 minutos.
- (D) Associação frequente à hiperfagia e hipersexualidade.
- (E) Baixo nível de hipocretina no líquido cefalorraquidiano.

17

Nos potenciais evocados somatossensitivos do nervo tibial posterior (PESS), o pico P37 corresponde a qual localização anatômica?

- (A) Plexo lombar.
- (B) Raízes lombares.
- (C) Córtex cerebral.
- (D) Colunas dorsais.
- (E) Lemnisco medial.

18

Solettrar “mundo” de trás para frente em um mini exame de estado mental (MEEM) testa, mais especificamente, a(s)

- (A) atenção.
- (B) concentração.
- (C) abstração.
- (D) funções executivas.
- (E) memória.

19

Uma mulher de 53 anos apresenta-se em ambulatório com dor no braço esquerdo, há 3 meses. Ela descreve uma dor em queimação e formigamento na face lateral do antebraço e no polegar esquerdo. O exame revela força normal e nervos cranianos normais. Ela tem sensibilidade reduzida na face lateral do antebraço e em todo o polegar esquerdo, mas sem perda sensorial em outras partes da mão, e seus reflexos de bíceps e braquiorradial estão reduzidos. Nesse caso, quais dos seguintes músculos provavelmente apresentarão anormalidades eletromiográficas (EMG)?

- (A) Primeiro interósseo dorsal e abductor curto do polegar.
- (B) Flexor longo do polegar e flexor ulnar do carpo.
- (C) Braquiorradial e pronador redondo.
- (D) Tríceps e extensor próprio do indicador.
- (E) Bíceps e adutor do polegar.

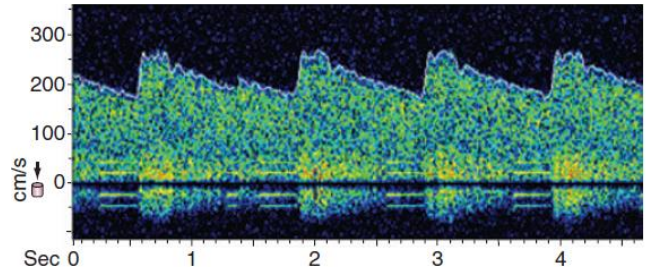
20

Depois de sair do núcleo coclear, por qual estrutura os sinais auditivos passam em seguida?

- (A) Lemnisco lateral.
- (B) Complexo olivar superior.
- (C) Colículo inferior.
- (D) Corpo geniculado medial.
- (E) Colículo superior.

21

Uma mulher de 63 anos, que está em seu sétimo dia de internação por causa de uma hemorragia subaracnóidea (HSA), desenvolve agudamente fraqueza no braço direito e fala arrastada. A seguir é mostrado o Doppler transcraniano (DTC) de sua artéria cerebral média esquerda (MCA).



Dentre as opções a seguir, qual a mais adequada para essa condição?

- (A) Nimodipino oral.
- (B) Ativador de plasminogênio tecidual IV (tPA).
- (C) Manitol IV.
- (D) Derivação Ventricular Externa.
- (E) Bloqueador do canal de cálcio intra-arterial.

22

Os receptores gustativos nas papilas fungiformes são inervados por qual nervo craniano (NC)?

- (A) V.
- (B) VII.
- (C) IX.
- (D) X.
- (E) XII.

23

Um feto a termo nasce em apresentação pélvica e sofre uma distocia de ombro. Nota-se que o feto tem a mão direita flácida, bem como ptose e miose à direita. Qual das seguintes raízes nervosas está envolvida nessa lesão?

- (A) C4.
- (B) C5.
- (C) C6.
- (D) C7.
- (E) T1.

24

Um idoso de 82 anos com história de doença de Parkinson chega ao pronto-socorro com dores de cabeça e leve fraqueza do lado esquerdo. Uma tomografia computadorizada de crânio demonstra uma pequena hemorragia intracerebral do lado direito na cápsula interna. Sua pressão arterial permanece acima de 220 sistólica, apesar do nitoprussiato de sódio intravenoso. Sua esposa menciona que ele começou, recentemente, a tomar um novo medicamento para a doença de Parkinson. Nesse caso, qual dos seguintes é o agente causador mais provável?

- (A) Entacapone.
- (B) Rasagilina.
- (C) Amantadina.
- (D) L-dopa.
- (E) Pramipexol.

25

Qual das alternativas a seguir tem maior probabilidade de ser observada no exame físico de um paciente com doença cerebelar?

- (A) Marcha festinante.
- (B) Rigidez e tremor de repouso.
- (C) Tremor de intenção.
- (D) Restrição do olhar para cima.
- (E) Fraqueza e hiperreflexia.

26

Qual das alternativas a seguir descreve o aumento do jitter observado na eletromiografia (EMG) de fibra única?

- (A) Variabilidade no tempo de disparo entre duas fibras musculares na mesma unidade motora.
- (B) Variabilidade no tempo de disparo entre duas unidades motoras no mesmo músculo.
- (C) Falha de transmissão intermitente do potencial de uma fibra muscular.
- (D) Número de potenciais de fibra única disparando em sincronia com a fibra inicial.
- (E) Medida de quantia de acetilcolinérgico. O córtex perisilviano esquerdo está envolvido na geração da fala.

27

Assinale a alternativa correta em relação ao Eletroencefalograma (EEG).

- (A) Os eletrodos colocados no lado direito usualmente recebem uma letra correspondente à área cerebral subjacente e uma numeração ímpar, assim como no eletrodo parietal direito – P5.
- (B) O sistema internacional 10-20 preconiza pontos padronizados para a disposição dos eletrodos, independentemente do tamanho da cabeça, garantindo que sempre haja posicionamento simétrico dos eletrodos.
- (C) Para a realização do exame, é imprescindível que o paciente tenha apresentado um boa noite de sono.
- (D) O EEG normal de um adulto hígido apresenta um ritmo dominante anterior, com presença de ritmo beta de baixa amplitude nas regiões frontocentrais, podendo ocorrer raras ondas teta, esparsas e isoladas, entremeadas ao ritmo beta.
- (E) As ondas do vértex constituem grupo de ondas rítmicas, com frequência entre 12,5-15,5 Hz e aspecto fusiforme.

28

A aprendizagem é um evento sináptico e as memórias são codificadas por modificações na força sináptica dos neurônios. Em relação ao processo de aprendizagem normal na infância, assinale a alternativa correta.

- (A) O período de maior plasticidade neuronal ocorre até os 10 anos de idade.
- (B) As áreas de audição e equilíbrio já estão totalmente mielinizadas aos 2 anos de idade.
- (C) O processo de mielinização do lobo frontal se completa aos 13 anos.
- (D) Em condições adequadas, o desenvolvimento durante a vida é contínuo, progressivo e irreversível: os avanços já adquiridos geralmente não são perdidos, têm sequência fixa e ocorrem na direção cefalocaudal.
- (E) As funções executivas surgem por volta dos 4 anos de idade e permitem a organização de um comportamento estratégico e planejado.

29

A Deficiência Intelectual (DI) é caracterizada por um rebaixamento global nas funções cognitivas. Quanto a esse transtorno do neurodesenvolvimento, assinale a alternativa correta.

- (A) A criança com DI leve tem um atraso identificável desde os primeiros anos de vida, com pouco alcance de habilidades acadêmicas.
- (B) A criança com DI moderado já apresenta dificuldades identificáveis na pré-escola, com limitações acadêmicas profundas, maior necessidade de recursos adaptativos e mediação.
- (C) A criança com DI leve tem uma fala mais concreta, sem dificuldades em perceber pistas não verbais e sociais, além de ter grande interesse por crianças da mesma idade.
- (D) A criança com DI moderado pode não ser identificada antes da idade escolar, quando apresenta alcance limitado de habilidades acadêmicas.
- (E) A criança com DI leve necessita de apoio contínuo nas atividades de vida diária, não sendo capaz de tomar decisões responsáveis sem auxílio.

30

Menino de 3 anos é levado ao pediatra com fraqueza de membros inferiores, quedas frequentes e dificuldade para se levantar. A mãe notou que suas pernas estão mais grossas nos últimos meses. Além disso, fala pouco para sua idade, ainda utilizando apenas sílabas, como “mama” e “papa”. Realizou exames de sangue, com níveis elevados de creatinofosfoquinase (CPK). Com base na principal hipótese diagnóstica para esse caso, assinale a alternativa correta.

- (A) O uso de corticosteroide é capaz de provocar uma modificação no curso natural da doença, melhorando a força muscular, retardando de 1 a 3 anos a época do confinamento à cadeira de rodas.
- (B) É uma miopatia de herança autossômica dominante, causada pela deleção de um pequeno fragmento de DNA no braço longo do cromossomo 4.
- (C) É contraindicada a vacinação contra gripe nessa criança, pelo alto risco de insuficiência respiratória.
- (D) O fenômeno miotônico já está presente desde o nascimento.
- (E) Observa-se um excesso de distrofina que, ao tornar a membrana da fibra muscular instável, propicia a sua ruptura ao longo dos ciclos repetidos de contração e relaxamento.

31

É importante que se conheça o desenvolvimento neurológico nos primeiros anos de vida, em suas diferentes etapas, permitindo identificar os atrasos de maneira precoce e determinar o estado de saúde da criança. Em relação ao desenvolvimento normal, assinale a alternativa correta.

- (A) Aos 4 meses, a criança já rola de decúbito dorsal para ventral e começa a se sentar sem apoio.
- (B) Aos 6 meses, a criança já engatinha, faz a preensão em pinça e começa a falar “mama” / “papa”.
- (C) Aos 9 meses, a criança apoia para levantar e gira quando sentado, faz preensão em pinça, come com as mãos, procura por objetos e começa a explorar o ambiente.
- (D) Aos 12 meses, a criança faz torre de 2 blocos, fala de 7 a 20 palavras, imita ações e colabora para vestir roupa.
- (E) Aos 18 meses, a criança sobe escadas, anda para trás, pula no lugar, retira roupas, suporta separação e se reconhece no espelho.

32

Menina de 4 anos inicia quadro de crise tônico-clônica bilateral, com perda de consciência, de duração prolongada, que ocorre 3 vezes dentro de 40 minutos, sem recuperação do nível de consciência entre elas. Ela é levada pelo pai ao pronto atendimento infantil, chegando lá ainda em crise. Em relação a esse caso, assinale a alternativa correta.

- (A) Se a glicemia estiver <60mg/dl, administrar 10 ml de glicose 50%.
- (B) Administrar fenobarbital venoso, na dose de 15 mg/kg.
- (C) Administrar midazolam intranasal ou via oral, na dose de 2 a 5 mg/kg/dose.
- (D) Administrar Diazepam por via retal, na dose de 2 a 5 mg/kg/dose.
- (E) Não há indicação de intubação orotraqueal.

33

Lactente de 4 meses começa a apresentar contrações tônicas súbitas, com movimentos da cabeça para trás, com duração de 1 a 2 segundos. Essas contrações ocorrem em clusters, chegando a 30 vezes ao dia, sendo mais frequentes ao despertar. Ele não levanta a cabeça em decúbito ventral, nem rola de decúbito ventral para dorsal. O eletroencefalograma (EEG) demonstra atividade elétrica cerebral desorganizada e ausência de ritmos cerebrais normais, com ondas lentas de muito elevada amplitude, ondas agudas, espículas e poliespículas multifocais.

Com base no caso descrito, assinale a alternativa correta.

- (A) Esse lactente tem Síndrome de Dravet, e o tratamento de primeira linha é o uso de ACTH, corticosteroides em altas doses e vigabatrina.
- (B) Esse lactente tem Síndrome de Watanabe-Vigevano, e o tratamento de primeira linha é o uso de fenobarbital.
- (C) Esse lactente tem Síndrome de Ohtahara, e o tratamento inclui fármacos antiepilépticos, ACTH ou corticosteroides e dieta cetogênica.
- (D) Esse lactente tem Síndrome de Lennox-Gastaut, e o tratamento inclui vigabatrina e benzodiazepínicos.
- (E) Esse lactente tem Síndrome de West, e o tratamento de primeira linha é o uso de ACTH, corticosteroides em altas doses e vigabatrina.

34

As doenças cerebrovasculares estão entre as dez principais causas de óbito na infância, particularmente nos três primeiros anos de vida. Em relação ao Acidente Vascular Cerebral isquêmico (AVCi) em crianças e adolescentes, assinale a alternativa correta.

- (A) As cardiopatias constituem o fator de risco mais frequente para AVCi nessa faixa etária.
- (B) Não há indicação de anticoagulação ou aspirina para crianças com diagnóstico de AVCi.
- (C) As arteriopatias constituem o fator de risco mais frequente para AVCi nessa faixa etária.
- (D) As trombofilias constituem o fator de risco mais frequente para AVCi nessa faixa etária.
- (E) A terapia trombolítica ou trombectomia mecânica pode ser utilizada com eficácia e segurança.

35

Homem de 42 anos queixa-se de diplopia vertical, que piora ao assistir televisão na cama. Ao exame, ele apresenta hipertropia esquerda, que é exacerbada com olhar fixo para baixo e olho esquerdo aduzido, se inclinar a cabeça para a direita, a visão melhora. Nesse caso, qual dos seguintes é o nervo craniano afetado?

- (A) Nervo oculomotor direito.
- (B) Nervo abducente esquerdo.
- (C) Nervo troclear esquerdo.
- (D) Nervo troclear direito.
- (E) Nervo abducente direito.

36

Um homem de 63 anos apresenta dor em queimação em ambos os pés, causando desconforto ao caminhar. Ele também sente como se algo estivesse preso em seu sapato às vezes. Em seu exame, a sensibilidade vibratória, térmica e teste com agulha estão normais, embora ele se queixe de hipersensibilidade à palpação de seus pés. Seus reflexos tendinosos profundos são normais. Em relação ao diagnóstico mais provável, assinale a alternativa INCORRETA.

- (A) O diagnóstico geralmente é feito na biópsia de pele.
- (B) Os estudos de condução nervosa geralmente são normais.
- (C) Distúrbios da regulação da glicose causam a maioria dos casos.
- (D) Essa condição afeta com mais frequência as fibras A δ mielinizadas e as fibras C não mielinizadas.
- (E) O exame geralmente mostra prejuízo na propriocepção e toque leve.

37

Uma mulher de 22 anos com asma tem cefaleia recorrente desde os 12 anos de idade, que são intensas, de caráter pulsátil, holocraniana e associadas a náuseas. As dores de cabeça ocorrem pelo menos duas vezes por semana, tendem a durar cerca de meio dia e, após, a mulher se sente "inútil" pelo resto do dia. Ela recusou um teste de pílulas anticoncepcionais orais devido a crenças religiosas. Com base na suspeita diagnóstica de cefaleia, qual das alternativas a seguir seria a terapia diária mais apropriada?

- (A) Sumatriptano.
- (B) Topiramato.
- (C) Amitriptilina.
- (D) Ácido Valproico.
- (E) Propranolol.

38

A principal terapia para os meningiomas sintomáticos é

- (A) radioterapia estereotáxica.
- (B) radioterapia cerebral global.
- (C) quimioterapia.
- (D) ressecção.
- (E) observação.

39

A neurologia é chamada para avaliar um lactente com movimentos anormais na maternidade. O monitoramento contínuo por eletroencefalograma (EEG) mostra convulsões frequentes associadas a uma diminuição do nível de alerta. O exame físico estava normal, a punção lombar sem celularidade significativa, proteína normal e um nível de glicose de 22 mg/dL (glicose sérica de 102 mg/dL). A imagem do sistema nervoso central é normal. Em relação a essa condição, assinale a alternativa INCORRETA.

- (A) A dieta cetogênica é uma contraindicação absoluta.
- (B) Existe mutação no gene SLC2A1.
- (C) A distonia paroxística desencadeada por exercício pode ocorrer com essa condição.
- (D) A herança mais comum é autossômica dominante.
- (E) A microcefalia está frequentemente presente.

40

Qual parte do sistema nervoso autônomo e qual neurotransmissor são responsáveis pela ativação das glândulas sudoríparas?

- (A) Fibras simpáticas pós-ganglionares / Norepinefrina.
- (B) Fibras simpáticas pós-ganglionares / Acetilcolina.
- (C) Fibras parassimpáticas pós-ganglionares / Norepinefrina.
- (D) Fibras parassimpáticas pré-ganglionares / Acetilcolina.
- (E) Fibras simpáticas pré-ganglionares / Epinefrina.

41

Um homem de 68 anos é diagnosticado com um distúrbio convulsivo, não havendo histórico de trauma ou condição médica. Qual é o tipo de crise mais comum em idosos com epilepsia?

- (A) Crises atônicas.
- (B) Crises tônico-clônicas bilaterais.
- (C) Paralisia de Todd.
- (D) Crises de ausência.
- (E) Crises Focais.

42

Menina de 17 anos chegou à aula imediatamente após o treino de corrida *cross-country* e, enquanto estava sentada em sua mesa, ela se sentiu suada, com calor e enjoada. Ela então caiu para frente com movimentos rápidos e espasmódicos de braços e pernas. Sua professora correu para colocá-la no chão e ela rapidamente começou a acordar. Ela inicialmente parecia confusa, mas foi capaz de responder às perguntas de maneira adequada. Apresentou liberação de esfíncter vesical durante o episódio, mas nenhum trauma na língua. Retornou ao seu estado mental inicial poucos minutos após o episódio e, mesmo assim, foi levada ao pronto-socorro. Qual é o diagnóstico mais provável?

- (A) Crise focal disceptiva.
- (B) Síncope.
- (C) Crise não epiléptica.
- (D) Crise de ausência.
- (E) Crise tônico-clônica bilateral.

43

Mulher de 74 anos apresenta dor no ombro esquerdo e dificuldade de marcha há 1 ano. O marido afirma que ela não balança o braço esquerdo ao caminhar e tem dificuldade em usar essa mão para abotoar suas camisas. A paciente também relata constipação e queda da cama durante sonhos vívidos por 6 anos antes do início da dificuldade de marcha. Ela nega história de tremor. Qual é o diagnóstico mais provável?

- (A) Lesão do manguito rotador.
- (B) Mielopatia cervical.
- (C) Doença de Parkinson idiopática.
- (D) Parkinsonismo vascular.
- (E) Neuropatia periférica.

44

Assinale a alternativa que apresenta um achado de exame típico no início da doença de Parkinson idiopática.

- (A) Hipotensão ortostática grave.
- (B) Instabilidade postural.
- (C) Pouca resposta à levodopa.
- (D) Hipofonia.
- (E) Bradicinesia e rigidez simétricas.

45

Homem idoso de 83 anos com diagnóstico de doença de Parkinson chega à clínica para uma consulta de acompanhamento. Sua esposa percebeu que ele não está dormindo bem, à noite, parece inquieto, grita e parece estar correndo durante o sono. Ela foi chutada diversas vezes, então dorme no quarto ao lado. Assinale a alternativa correta para essa condição.

- (A) O tratamento de primeira linha é a amitriptilina.
- (B) Polissonografia (PSG) mostra sono REM sem atonia.
- (C) A PSG mostra um início abrupto de atividade motora durante o sono de ondas lentas.
- (D) O teste genético para mutações no CHRNA2 seria positivo.
- (E) O tratamento de primeira linha é o ropinirol.

46

Qual das alternativas a seguir é um exemplo de memória declarativa?

- (A) Amarrar o sapato.
- (B) Prever o tempo com base em pistas ambientais.
- (C) Lembrar uma palavra quando uma palavra relacionada é apresentada.
- (D) Recordar um aniversário.
- (E) Esperar comida quando o cronômetro do forno terminar.

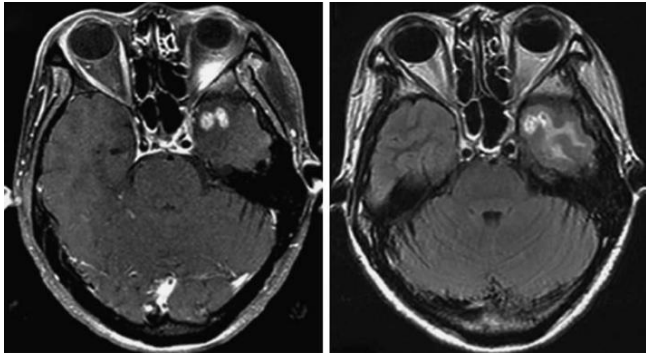
47

Um homem de 68 anos com insuficiência renal em estágio IV está recebendo eritropoietina com hemoglobina alvo de 14 g/dL. Essa terapia aumenta diretamente o risco de

- (A) neuropatia periférica.
- (B) AVC isquêmico.
- (C) convulsões.
- (D) demência.
- (E) dores de cabeça.

48

Mulher de 43 anos foi submetida à cirurgia e radiação em altas doses para tratamento de carcinoma nasofaríngeo esquerdo há 2 anos. Ela agora apresenta déficits e desequilíbrio neurocognitivos. O exame não revela nenhuma recorrência local de câncer em sua nasofaringe e sua imagem de ressonância magnética de crânio é mostrada a seguir:



Com base no diagnóstico mais provável, assinale a alternativa correta sobre essa condição.

- (A) A paciente deve ser observada.
- (B) A terapia antifúngica deve começar imediatamente
- (C) A radioterapia deve começar imediatamente.
- (D) Deve ser realizada avaliação de anticorpos paraneoplásicos.
- (E) Pode ser necessário tratamento com corticoesteroides ou terapia antiangiogênica.

49

Mulher de 49 anos em tratamento prolongado para tuberculose apresenta uma mancha escura crescente na visão central bilateralmente. Além disso, ela notou dificuldade em discernir cores. A causa mais provável de seus sintomas é

- (A) toxicidade da isoniazida.
- (B) toxicidade do etambutol.
- (C) neuropatia óptica hereditária.
- (D) tuberculose ocular.
- (E) toxicidade do metanol.

50

Homem de 54 anos sofre uma parada cardiorrespiratória no pronto-socorro, após sofrer um infarto do miocárdio e é ressuscitado e colocado na unidade de terapia intensiva para posterior monitoramento. Gradualmente, ele é extubado e seu estado mental melhora até receber alta. Ele é encaminhado à neurologia por causa de movimentos bruscos nas pernas no início da marcha. Não há evidências de convulsões. Qual dos seguintes medicamentos é mais indicado para o distúrbio de movimento desse paciente?

- (A) Carbidopa/levodopa.
- (B) Carbamazepina.
- (C) Clonazepam.
- (D) Clozapina.
- (E) Carvedilol.

51

Um paciente em coma, que sofreu um acidente de carro de alta cinética, tem pupilas em puntiformes fixas. Qual é a localização mais provável da lesão causadora de sua anormalidade pupilar?

- (A) Ponte bilateral.
- (B) Cérebro.
- (C) Diencefalo bilateral.
- (D) Tegmento mesencefálico bilateral.
- (E) Núcleos oculomotores bilaterais.

52

Depois de empurrar um carro, um homem de 56 anos sentiu uma dor súbita e intensa na região lombar e uma sensação de pontada no dedão do pé. Qual dos seguintes nervos provavelmente foi afetado?

- (A) Nervo fibular profundo.
- (B) Nervo plantar lateral.
- (C) Nervo cutâneo femoral lateral.
- (D) Nervo obturador.
- (E) Nervo femoral.

53

Idosa de 82 anos começa a apresentar dores de cabeça e episódios de confusão mental. Nos últimos meses, a sua família também notou um declínio na sua memória, mas ela ainda é capaz de tomar decisões médicas por si mesma. Uma imagem de ressonância magnética de seu cérebro demonstra um glioblastoma, sugerindo um prognóstico muito ruim, e a família pede que a idosa não seja comunicada sobre diagnóstico, porque isso só a deixaria chateada. Nesse caso, a conduta mais adequada é

- (A) ocultar o diagnóstico do paciente.
- (B) perguntar à paciente o quanto ela deseja saber antes da revelação.
- (C) transferir os cuidados para outro médico.
- (D) encaminhar a paciente para cuidados paliativos.
- (E) dar alta à paciente.

54

Um jovem de 21 anos chega ao pronto-socorro com fraqueza generalizada. Tal sintoma começou 1 hora antes, enquanto o paciente estava em um restaurante de frutos do mar. Seus amigos descrevem um estado inicial de euforia antes de ele começar a reclamar de parestesias ao redor dos lábios. Ele vomitou e teve dificuldade em ficar em pé. Ao exame, ele apresenta ptose bilateral, fraqueza bifacial, fraqueza nas extremidades e perda de reflexos. Qual das alternativas a seguir é a causa mais provável de seus sintomas?

- (A) Ciguatoxina.
- (B) Toxina botulínica.
- (C) Toxina de Shiga.
- (D) Curare.
- (E) Tetrodotoxina.

55

Uma mulher de 52 anos com doença arterial coronariana, doença renal crônica e diabetes mellitus não controlada apresenta episódios recorrentes de hemiparesia direita e afasia com duração de 20 minutos, com resolução espontânea. No mês passado, ela teve episódio de perda transitória de visão no olho esquerdo, com visão acinzentada como uma “cortina”. A ressonância magnética de crânio demonstrou infarto agudo no território da artéria cerebral média esquerda e em área de fronteira da artéria cerebral anterior em um padrão em forma de cunha. A angiotomografia mostra estenose de 70–79% da artéria carótida interna esquerda proximal, confirmada com Doppler carotídeo. O ecocardiograma não tem origem cardíaca óbvia para acidente vascular cerebral. Qual é o próximo passo apropriado para esse caso?

- (A) Observação médica por 6 meses.
- (B) Indicar cateterismo cardíaco.
- (C) Iniciar varfarina, com objetivo de manter o INR entre 2 e 3.
- (D) Consulta para endarterectomia de carótida.
- (E) Iniciar anticoagulação com rivaroxabana.

56

Um empresário de 38 anos reclama de um número crescente de dores de cabeça do tipo pressão, em uma faixa ao redor da cabeça. Embora inicialmente acontecessem uma vez por semana, a frequência aumentou para, pelo menos, uma vez por dia. Não há náusea, fotofobia ou fonofobia associadas. Nos últimos 3 meses, ele necessitou de até quatro doses de paracetamol e ibuprofeno por dia, com menor alívio da dor ao longo do tempo. Ele relata altos níveis de estresse relacionado ao trabalho nos últimos anos e menos oportunidades para dormir. Seus exames neurológicos e oftalmológicos são normais. O primeiro passo mais apropriado no cuidado desse paciente é

- (A) realizar ressonância magnética craniana (MRI).
- (B) reduzir o uso de analgésicos.
- (C) reduzir a carga de trabalho.
- (D) iniciar riboflavina.
- (E) mudar para tramadol para terapia abortiva.

57**A principal função do reflexo optocinético é**

- (A) permitir que os olhos convirjam para seguir um objeto que se aproxima.
- (B) permitir que os olhos divirjam para seguir um objeto que se afasta.
- (C) permitir que os olhos se movam rapidamente para um estímulo auditivo repentino.
- (D) permitir que os olhos se movam rapidamente para o centro em um estímulo visual repentino inicialmente percebido apenas na visão periférica.
- (E) permitir que os olhos sigam objetos em movimento quando a cabeça está parada.

58**É um exemplo do princípio da beneficência**

- (A) a interrupção de um medicamento devido a efeitos colaterais.
- (B) discutir as causas das enxaquecas.
- (C) incentivar um paciente com AVC a parar de fumar.
- (D) recusar-se a fornecer um tratamento não comprovado.
- (E) explicar potenciais efeitos colaterais de um tratamento a um paciente.

59**Assinale a alternativa correta sobre a síndrome de Rett.**

- (A) Está associada a mãos e pés anormalmente grandes.
- (B) A maioria desenvolve caminhada e fala normais e depois regride.
- (C) É causada por mutações no FMR1.
- (D) A maioria é causada por mutações esporádicas.
- (E) Está associada à macrocefalia.

60**Homem de 43 anos sente dores recorrentes e frequentes no lado esquerdo da garganta, perto das amígdalas, e afirma que parece um atizador quente. Supondo que uma avaliação radiográfica não seja reveladora, a terapia de primeira linha apropriada seria**

- (A) carbamazepina.
- (B) amitriptilina.
- (C) levetiracetam.
- (D) fenitoína.
- (E) oxicodona.

61**Assinale a alternativa que apresenta hormônio(s) liberado(s) pela hipófise posterior (neuro-hipófise).**

- (A) Ocitocina e a Vasopressina.
- (B) Hormônio folículo-estimulante.
- (C) Hormônio adrenocorticotrófico.
- (D) Hormônios estimulados da tireoide.
- (E) Prolactina.

62**Um menino de 8 anos tem histórico de atraso no desenvolvimento e realizou uma avaliação neuropsicológica, com quociente de inteligência (QI) de 45. Seu pediatra também observa que ele tem rosto alongado com orelhas protuberantes e testículos aumentados. Sua família tem uma longa história de déficit intelectual. Assinale a alternativa correta em relação a essa condição.**

- (A) Ele tem déficit intelectual leve.
- (B) Ele tem déficit intelectual moderado.
- (C) Ele tem déficit intelectual grave.
- (D) Ele tem a causa hereditária menos comum de déficit intelectual.
- (E) As mulheres não manifestam sintomas dessa condição.

63

Um homem de 36 anos com histórico de cirurgia de redução do estômago desenvolveu dormência nas pernas nos últimos 2 meses. Há três semanas ele começou a ter quedas e, agora, se apresenta ao pronto-socorro porque não consegue mais urinar sozinho. Seu exame neurológico mostra perda proeminente de sensibilidade vibratória e propriocepção nas extremidades inferiores, juntamente com leve fraqueza nas pernas. Ele parece ter mantido a força e a sensibilidade nos braços. Tem reflexos vivos nos joelhos, mas seus reflexos nos tornozelos estão ausentes. O diagnóstico mais provável para esse caso é

- (A) deficiência de vitamina E.
- (B) deficiência de vitamina D.
- (C) toxicidade da vitamina B6.
- (D) toxicidade da vitamina A.
- (E) deficiência de vitamina B12.

64

Uma criança de 6 meses foi levada ao pronto-socorro com anormalidades nos movimentos oculares e balançando a cabeça, o que se pensava representar uma convulsão. Ao exame, o paciente parece estar confortável e sem sofrimento aparente. Ele tem nistagmo, que é principalmente horizontal, e inclinação de cabeça, além disso, seu pescoço gira intermitentemente para a esquerda. A imagem cerebral é normal, assim como o restante do exame neurológico do paciente. O diagnóstico mais provável é

- (A) nistagmo congênito.
- (B) apreensão.
- (C) malformação de Chiari.
- (D) spasmus nutans.
- (E) torcicolo paroxístico benigno da infância.

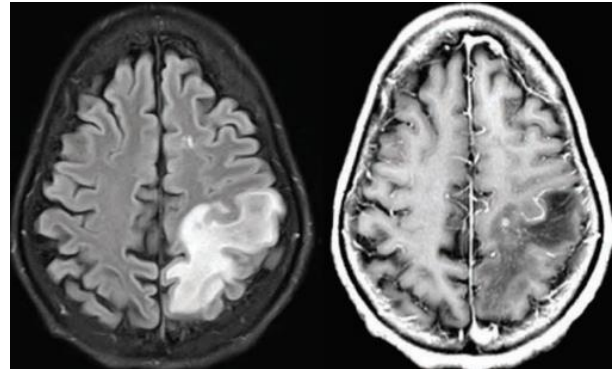
65

O fascículo posterior do plexo braquial dá origem a qual dos seguintes nervos?

- (A) Nervo peitoral medial.
- (B) Nervo toracodorsal.
- (C) Nervo torácico longo.
- (D) Nervo musculocutâneo.
- (E) Nervo supraescapular.

66

Uma paciente com esclerose múltipla foi tratada com natalizumabe durante 4 anos. Ao longo dos últimos 3 meses, ela ficou progressivamente confusa, afásica e fraca no lado direito. Sua ressonância magnética é mostrada a seguir.

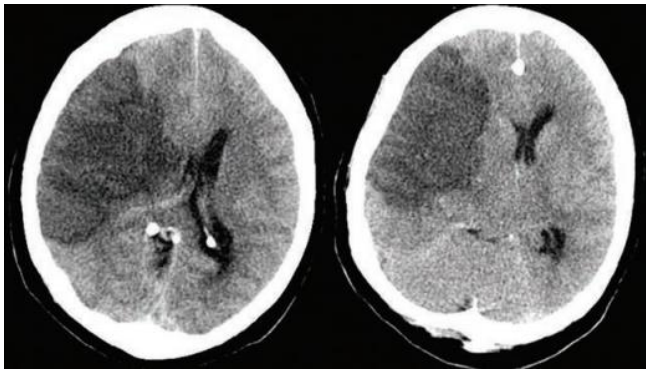


Qual das alternativas a seguir é o próximo passo mais apropriado para esse caso?

- (A) Realizar uma punção lombar para reação em cadeia da polimerase do vírus John Cunningham.
- (B) Iniciar ocrelizumabe e interromper o natalizumabe.
- (C) Iniciar imunoglobulina intravenosa.
- (D) Enviar estudos séricos para toxoplasmose e tratar empiricamente o paciente com pirimetamina e sulfadiazina.
- (E) Iniciar aciclovir para suposta encefalite por vírus herpes simplex (HSV) e, em seguida, confirmar com reação em cadeia da polimerase do HSV.

67

Um homem de 66 anos apresentava fraqueza e negligência no lado esquerdo, e sua tomografia computadorizada apresenta a seguinte imagem:



Que tipo de edema cerebral está presente nesse caso?

- (A) Citotóxico.
- (B) Vasogênico.
- (C) Intersticial.
- (D) Osmótico.
- (E) Induzido por radiação.

68

Um homem de 45 anos com histórico de tabagismo apresenta uma convulsão tônico-clônica generalizada. Ele tem sentido dores de cabeça incômodas no lado esquerdo nos últimos 2 meses. Seu exame revela hiperreflexia à direita com leve fraqueza do iliopsoas direito e dos músculos extensores dos dedos. A ressonância magnética do cérebro mostra uma grande lesão de 7 x 10 cm na região frontal esquerda com desvio associado da linha média, e a radiografia de tórax mostra uma massa no lobo inferior esquerdo. Qual é o próximo passo para esse caso?

- (A) Consultar a neurocirurgia para biópsia cerebral imediata e citorredução.
- (B) Iniciar dexametasona, na dose de 10 mg seguida de 4 mg a cada 6 horas, e, concomitantemente, uma medicação anticonvulsivante.
- (C) Iniciar dexametasona, na dose de 100 mg seguida de 4 mg a cada 6 horas, e adiar o início da medicação anticonvulsivante.
- (D) Consultar o serviço de oncologia para auxiliar na decisão sobre a quimioterapia.
- (E) Iniciar radioterapia cerebral total.

69

Apesar do retorno da circulação e da função respiratória, um paciente de 82 anos foi declarado com morte encefálica após sofrer uma lesão anóxica devido a uma parada cardíaca, porém a família do paciente solicita que sejam feitas uma gastrostomia endoscópica percutânea e uma traqueostomia para nutrição e ventilação desse paciente a longo prazo. Diante dessa situação, qual é a atitude mais apropriada?

- (A) Recusar-se a realizar quaisquer procedimentos adicionais.
- (B) Transferir o paciente para outro hospital.
- (C) Atender às solicitações da família.
- (D) Consultar o comitê de ética.
- (E) Contatar os serviços de doação de órgãos.

70

Um homem de 53 anos apresenta hemiparesia direita. Qual das alternativas a seguir é a etiologia mais provável de achados na tomografia computadorizada?



- (A) Trombose venosa cerebral.
- (B) Fibrilação atrial.
- (C) Angiopatia amiloide.
- (D) Hipertensão arterial crônica.
- (E) Anticoagulação.

71

Homem de 61 anos, com crise convulsiva, foi encaminhado ao pronto-socorro apresentando movimentos de membros superior e inferior esquerdos, com desvio do olhar e sem resposta. A crise dura 2 minutos e o paciente fica em pós-ictal. Suas convulsões pararam na chegada ao pronto-socorro. Ele não tem histórico prévio de convulsões, não tem problemas médicos significativos e bebe uma cerveja por semana. Seu teste toxicológico é negativo e o nível de álcool é 0. Sua ressonância magnética mostra um acidente vascular cerebral anterior, em território de ACM direita, e um meningioma adjacente ao córtex parietal direito, sem efeito de massa. Como deve ser a abordagem desse paciente?

- (A) Informar que a convulsão se deve ao uso de álcool.
- (B) Informar que a convulsão exigirá tratamento com medicamentos antiepilépticos de longo prazo.
- (C) Informar que a convulsão é causada pelo meningioma.
- (D) Informar que ele precisa fazer um estudo SPECT do cérebro.
- (E) Informar que ele precisa fazer um EEG antes de iniciar medicamentos antiepilépticos.

72

Qual das seguintes estruturas abrange o corpo estriado?

- (A) Caudado e putâmen.
- (B) Putâmen e globo pálido.
- (C) Tálamo e corpos mamilares.
- (D) Núcleo rubro e núcleos olivares inferiores.
- (E) Núcleo talâmico posterolateral ventral e caudado.

73

Uma mulher de 47 anos, com tremor assimétrico em repouso na mão direita há 2 anos, o qual está afetando sua qualidade de vida, ao exame, apresenta hipomímia e bradifrenia. Ela tem um tremor de repouso na mão direita, de rolagem de comprimidos, de 5 Hz, além de rigidez em roda dentada, a marcha é arrastada e há redução do balanço do braço direito. O médico decide considerar o tratamento com levodopa ou um agonista da dopamina. Qual das seguintes alternativas NÃO se aplica ao aconselhamento e discussão sobre o medicamento escolhido pelo médico?

- (A) Explicar à paciente que está preocupado, dada a idade dela, que ela possa estar mais propensa a ter flutuações motoras incapacitantes relacionadas à levodopa com o tempo.
- (B) Discutir com a paciente o risco de distúrbios do controle dos impulsos como efeito colateral dos agonistas da dopamina.
- (C) Discutir o risco de “ataques de sono” como efeito colateral dos agonistas da dopamina.
- (D) Explicar à paciente que os agonistas da dopamina podem causar intolerância gastrointestinal nos primeiros dias de uso.
- (E) Aconselhar a paciente que iniciar um agonista da dopamina agora é fundamental para retardar a progressão da doença.

74

Uma jovem de 16 anos sofre de dores de cabeça recorrentes, fortes, lateralizadas e pulsáteis, com sensibilidade à luz e ao som. Elas tendem a ocorrer durante a menstruação e podem durar até 3 dias. Assinale a alternativa que apresenta a melhor escolha para um teste terapêutico.

- (A) Tramadol conforme necessário.
- (B) Naproxeno no período perimenstrual.
- (C) Propranolol no período perimenstrual.
- (D) Ácido valproico conforme necessário.
- (E) Magnésio e riboflavina no período perimenstrual.

75

Um bebê de 2 meses iniciou episódios recorrentes de rotação forçada da cabeça para a esquerda. Em cada ocorrência, o evento dura aproximadamente 6 horas, mas não está associado a qualquer sofrimento para o bebê. Não há movimentos anormais dos olhos ou membros. Qual deve ser a informação repassada aos pais nesse momento?

- (A) A criança provavelmente superará esses episódios.
- (B) A criança provavelmente necessitará de antiepilépticos para ajudar a atenuar esses episódios.
- (C) A criança precisa de uma dose de ranitidina para diminuir o refluxo gastroesofágico.
- (D) Uma consulta com neuro-oftalmologista deve ser feita para avaliação de nistagmo.
- (E) Isso faz parte do desenvolvimento normal da criança.

76

Homem de 21 anos apresenta dores de cabeça e 10 dias de ataxia crescente. Ele tem histórico médico de cistos renais e um forte histórico familiar de câncer renal e “tumores cerebrais”. Nesse caso, o diagnóstico subjacente mais provável é

- (A) hemangioblastoma relacionado à síndrome de Von Hippel-Lindau.
- (B) schwannoma vestibular relacionado à neurofibromatose 2.
- (C) retinoblastoma relacionado a defeito genético familiar no gene Rb.
- (D) glioma óptico relacionado à neurofibromatose 1.
- (E) hamartoma cerebelar relacionado à síndrome de Cowden.

77

Mulher de 28 anos apresenta quadro de dores de cabeça que se iniciaram há cerca de 30 dias e, algumas vezes, a dor lhe acorda durante a noite, além disso, iniciou diplopia horizontal ao olhar para a esquerda. Ao exame, não são observados déficits neurológicos focais, exceto papiledema bilateral, bem como paralisia do abducente esquerdo. A acuidade visual é normal e não há alteração de campos visuais. A Ressonância Magnética (RM) e a angiogramia venosa revelam discos ópticos achatados bilateralmente. Supondo que os resultados de uma punção lombar estejam alinhados com os outros achados, qual é o melhor tratamento para tratar a doença subjacente?

- (A) Warfarina.
- (B) Piridostigmina.
- (C) Acetazolamida.
- (D) Plasmaférese.
- (E) Glatiramer.

78

Idoso de 73 anos apresenta perda de memória nos últimos 3 anos. A família do paciente diz que ele parece mais desorganizado, tem pouca atenção e muitas vezes precisa ser lembrado de realizar tarefas. Ele tem alguma fraqueza no lado direito da face, braço e perna devido a um AVC anterior no tálamo. O paciente não apresenta afasia nem perda sensorial. Que tipo de demência esse paciente provavelmente tem?

- (A) Demência de Alzheimer.
- (B) Demência por Corpos de Lewy.
- (C) Demência Lobar Frontotemporal.
- (D) Demência vascular por doença de pequenos vasos.
- (E) Demência vascular multi-infarto.

79

Um homem de 56 anos começou a gritar com a esposa e os filhos, mesmo por ofensas menores. Além disso, ele começou não se importar com a sua aparência, tomando banho com pouca frequência e usando as mesmas roupas por vários dias seguidos. O exame neurológico, incluindo testes básicos de memória, foi normal, assim como exames laboratoriais básicos e um exame toxicológico de urina. Nesse caso, o diagnóstico mais provável é

- (A) paralisia supranuclear progressiva.
- (B) epilepsia do lobo temporal.
- (C) demência com corpos de Lewy.
- (D) degeneração frontotemporal.
- (E) doença de Wilson.

80

Um homem de 25 anos foi levado ao pronto-socorro pela polícia após ser encontrado subindo a escada de incêndio do prédio de sua ex-namorada. Ele foi intenso, com fala pressionada, gritando que a polícia sequestrou sua esposa e está ameaçando matá-la, e que ele a está procurando há 4 dias seguidos. Qual dos seguintes tratamentos é o mais indicado nesse momento?

- (A) Olanzapina.
- (B) Lítio.
- (C) Valproato de sódio.
- (D) Lamotrigina.
- (E) Olanzapina e Lítio.

