

GOVERNO DO ESTADO DE SANTA CATARINA
SECRETARIA DE ESTADO DE TURISMO, CULTURA E ESPORTE
FUNDAÇÃO CATARINENSE DE CULTURA – FCC
CONCURSO PÚBLICO – EDITAL 002/2010

PROVA: 1095 – ANALISTA CULTURAL – MÚSICA – FLORIANÓPOLIS

PROVA OBJETIVA - 16 DE MAIO DE 2010.

Leia o texto abaixo para responder à questão 1.

Motivo

Eu canto porque o instante existe
e a minha vida está completa.
Não sou alegre nem sou triste:
sou poeta.

Irmão das coisas fugidias,
não sinto gozo nem tormento.
Atravesso noites e dias
no vento.

Se desmorono ou se edifico,
se permaneço ou me desfaço,
- não sei, não sei. Não sei se fico
ou passo.

Sei que canto. E a canção é tudo.
Tem sangue eterno a asa ritmada.
E um dia sei que estarei mudo:
- mais nada.

(Cecília Meireles)

1. Sobre o texto é **INCORRETO** afirmar que:
- A autora revela pouco interesse ou dúvida ao caracterizar sua personalidade.
 - Segundo a autora, sua vida segue tranquila.
 - A autora se refere à morte de um modo bastante realista.
 - Nesse poema a autora revela completa indecisão sobre sua vida.

Leia o texto abaixo para responder à questão 2.

Medo da Senhora

A escrava pegou a filhinha nascida
Nas costas
E se atirou no Paraíba
Para que a criança não fosse judiada.
(Oswald Andrade)

2. Analise as assertivas sobre o texto e, depois, assinale a alternativa verdadeira:
- Neste texto o importante é o fato a ação, o acontecimento.
 - A ação, o acontecimento é que a escrava foge e leva a filha recém-nascida.
 - A personagem deste texto, que não foi caracterizada, quis salvar a filha da escravidão.
 - O texto pode ser dito narrativo já que constitui um conjunto de ações que compõe a história.
- Todas as assertivas são falsas.
 - Duas assertivas são verdadeiras.
 - Todas as assertivas são verdadeiras.
 - Uma assertiva é falsa.
3. Todas as frases abaixo estão corretas quanto à concordância nominal, **EXCETO** uma; assinale-a:
- Havia bastantes razões para que a discussão acontecesse.
 - Estavam desertos a sala, a rua e o beco.
 - Estou quite com meus credores.
 - Seguia anexo ao documento a carta de demissão.
4. Assinale a alternativa que **NÃO** apresenta erro(s) de grafia de acordo com a norma culta da língua portuguesa:
- Os partidos políticos vivem a se degladiar entre si e não fazem o que lhes é de obrigação.
 - A polícia não entrevistou no caso para não se comprometer.
 - Quando eu vir o diretor, vou apresentar a ele minhas sinceras desculpas.
 - Esta iluminação foi feita com lâmpadas florecentes.

5. Conforme a norma culta da língua portuguesa, há palavras que exigem o uso da letra maiúscula. Em todas as alternativas abaixo, o uso correto de maiúsculas foi observado, **EXCETO** em uma. Assinale-a:
- Deus, em Sua Onipotência e Onisciência tudo pode e tudo vê, afirmam os cristãos.
 - Os habitantes do Sul estão sofrendo com as fortes chuvas desde o ano de 2009.
 - O Estado, como organização política, caminha a passos largos para o caos.
 - Nos meses de Janeiro e Fevereiro, normalmente acontecem as férias dos servidores públicos.
6. Sobre o uso de pronomes pessoais, analise as assertivas abaixo e, depois, assinale a alternativa correta.
- “Você” e “Vossa Senhoria” são pronomes pessoais de tratamento de segunda pessoa.
 - Quando dizemos “pessoas do discurso”, queremos designar uma das três pessoas gramaticais que podem ocorrer em um ato de fala: “eu, tu, ele”.
 - Na frase “Nada houve entre eu e ela” está correto o uso dos pronomes pessoais.
 - As frases: “Vou por ele a par da discussão” e “Vou pô-lo a par da discussão” têm o mesmo sentido e ambas são aceitas na norma culta, apesar de a primeira ser mais comum entre nós.
- Apenas as assertivas I e III estão corretas.
 - Apenas uma assertiva está correta.
 - Apenas as assertivas I e II estão corretas.
 - Apenas as assertivas II e III estão corretas.
7. Leia o trecho abaixo e, depois, assinale a alternativa que apresenta **INCORREÇÃO** em sua análise gramatical:
- “Todo texto é produto de uma criação coletiva: a voz do seu produtor se manifesta ao lado de um coro de outras vozes que já trataram do mesmo tema e com as quais se põe em acordo ou desacordo.” (Platão & Fiorin)
- O texto apresenta três verbos e todos conjugados corretamente no mesmo tempo verbal.
 - Observe: “... e com as quais se põe em acordo...” o pronome relativo “as quais” obrigou o uso da próclise.
 - Em “o mesmo tema foi tratado por outras vozes” temos o uso da voz passiva.
 - Em “tratou-se do mesmo tema” temos o uso da voz passiva sintética.
8. Assinale a alternativa que apresenta **INCORREÇÃO** no uso da Regência Verbal:
- Informo-lhe que as pessoas não conhecem seus deveres.
 - O filme que menos gostei falava do passado nazista e projetava um cenário aterrador.
 - Eu me esqueci de fatos passados que muito marcaram a vida dos brasileiros.
 - Necessito de algumas explicações para o uso deste programa.
9. Uma Rede Intranet pode não ser a única rede em uma organização. Ela pode estar conectada a outras redes como, por exemplo, Netware. A rede Netware disfarça seus protocolos dentro de pacotes IP, e usa então pacotes IP para enviar dados de uma rede para outra, este procedimento é definido como:
- reconhecimento de IP
 - acoplamento de IP
 - endereçamento de IP
 - tunelamento de IP

10. Com relação à Rede Mundial de Computadores, analise as assertivas apresentadas a seguir:

- I. Os sistemas de Informação na Internet incluem os sistemas de B2B, B2C, Extranets e comércio eletrônico.
- II. A Internet é um tipo de rede WAN que funciona graças ao protocolo TCP/IP, o qual permite a comunicação entre computadores diferentes.
- III. A Internet é uma rede que funciona com o processamento distribuído e on-line.
- IV. A Internet se originou a partir da rede ARCANET, a qual era uma rede de uso puramente comercial.

A seqüência correta é:

- a) Apenas as assertivas I, II e IV estão corretas.
- b) Apenas as assertivas II, III e IV estão corretas.
- c) Apenas as assertivas I, II e III estão corretas.
- d) As assertivas I, II, III e IV estão corretas.

11. Assinale a única alternativa correta, que corresponde à descrição de como imprimir uma planilha numa única folha no Microsoft Excel:

- a) Arquivo / definir área de impressão / configurar / visualizar margens / ajustar para 1 página / imprimir.
- b) Arquivo / definir área de impressão / visualizar margens / ajustar para 0 / imprimir.
- c) Arquivo / visualizar impressão / visualizar margens / imprimir.
- d) Arquivo / visualizar impressão / configurar / visualizar margens / imprimir.

12. Com relação à definição e aplicação de uma política de segurança de informações a uma organização, analise as assertivas apresentadas a seguir:

- I. Uma política de segurança deve nortear a definição de parâmetros para a configuração das principais ferramentas de proteção, tais como sistemas firewall, antivírus e detectores de intrusão.
- II. Considerações acerca da segurança física das pessoas e das instalações estão fora do escopo de uma política global de segurança da informação.
- III. A sistemática de auditoria faz parte da política de segurança e deve ser feita em termos de periodicidade e escopo.
- IV. A definição e a implantação de uma política de segurança da informação, no que diz respeito aos indivíduos, limita-se à especificação e à aplicação de perfis de acesso aos usuários ou grupos de usuários.

A seqüência correta é:

- a) As assertivas I, II, III e IV estão corretas.
- b) Apenas as assertivas I, II e IV estão corretas.
- c) Apenas as assertivas I e III estão corretas.
- d) Apenas as assertivas II, III e IV estão corretas.

13. Com relação aos comandos do Microsoft Word, assinale a única alternativa correta:

- a) Alt+E abre o menu Exibir.
- b) Ctrl+I aciona o efeito itálico.
- c) Ctrl+T faz a transferência do texto para um arquivo a ser especificado.
- d) Alt+A exhibe o menu Ajuda.

14. O conjunto de discos rígidos apropriado para ambientes onde haja uma alta taxa de acesso ao disco rígido, como em servidores de arquivos e redes locais e ambientes profissionais de produção gráfica é denominado de:

- a) RAID
- b) MTBF
- c) SMART
- d) Ultra DMA/66

15. Assinale a alternativa correta:

- a) A Fundação Catarinense de Cultura tem por objetivo, entre outros, coordenar e executar, de forma unilateral com as Secretarias de Estado de Desenvolvimento Regional, programas, projetos e ações de incentivo às manifestações artísticas.
- b) A Fundação Catarinense de Cultura visa estimular e promover a integração da comunidade a áreas de animação cultural, por intermédio da mobilização das escolas eminentemente públicas, associações e centros de caráter público.
- c) A Fundação Catarinense de Cultura visa estimular a pesquisa e o estudo relacionados à arte, à cultura, à ciência e à tecnologia.
- d) A Fundação Catarinense de Cultura tem por objetivo, entre outros, coordenar e executar, de forma articulada com as Secretarias de Estado de Desenvolvimento Regional, programas, projetos e ações de incentivo às manifestações artísticas.

16. Assinale a alternativa correta:

- a) Também é objetivo da Fundação Catarinense de Cultura apoiar as instituições culturais oficiais públicas, que visem ao desenvolvimento artístico.
- b) A Fundação Catarinense de Cultura, entidade artístico-cultural, dotada de personalidade jurídica de direito público, sem fins lucrativos, tem por objetivos, entre outros, o de executar a política de desenvolvimento cultural formulada pela Secretaria de Cultura, Esporte e Turismo.
- c) Também é objetivo da Fundação Catarinense de Cultura promover a integração da comunidade através de mobilização das escolas públicas, associações, centros e clubes, desde que ligados exclusivamente às atividades públicas e à área de animação cultural.
- d) A Fundação Catarinense de Cultura, entidade artístico-cultural, dotada de personalidade jurídica de direito privado, sem fins lucrativos, tem por objetivos, entre outros o de executar a política de desenvolvimento cultural formulada pela Secretaria de Cultura, Esporte e Turismo.

17. Assinale a alternativa correta:

- a) Não são recursos financeiros da Fundação Catarinense de Cultura as rendas decorrentes da exploração de seus bens ou prestação de serviços.
- b) Não são recursos financeiros da Fundação Catarinense de Cultura as ajudas financeiras de qualquer origem lícita.
- c) São recursos financeiros da Fundação Catarinense de Cultura, entre outros, as subvenções, auxílios ou quaisquer contribuições estabelecidas pela União, Estados ou Municípios.
- d) São recursos financeiros da Fundação Catarinense de Cultura, entre outros, as subvenções, auxílios ou quaisquer contribuições estabelecidas somente pelo seu Estado sede.

18. Assinale a alternativa correta:

- a) A Fundação Catarinense de Cultura é constituída pelo Conselho Curador e Conselho Deliberativo.
- b) A Superintendência da Fundação Catarinense de Cultura, que não está subordinada ao Conselho Deliberativo, compõe-se de um Superintendente, de um Superintendente Adjunto de Administração e Finanças e de um Superintendente Adjunto para Assuntos Técnico-Culturais.
- c) A duração do mandato dos membros do Conselho Curador e do Conselho Deliberativo será de 5 (cinco) anos, permitida duas reconduções.
- d) A duração do mandato dos membros do Conselho Curador e do Conselho Deliberativo será de 4 (quatro) anos, permitida a recondução, e somente se extinguirá pela morte do titular.

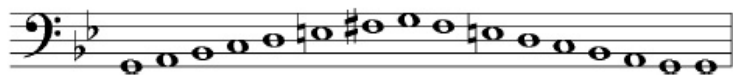
19. Assinale a alternativa correta:

- a) Semestralmente o Superintendente da Fundação enviará a prestação de contas com parecer do Conselho Curador, ao Secretário de Cultura, Esporte e Turismo.
- b) A Fundação Catarinense de Cultura terá Quadro de Pessoal regido pelo regime Estatutário.
- c) O exercício financeiro da Fundação Catarinense de Cultura terá início no dia 31 de janeiro de cada ano civil.
- d) O Secretário de Cultura, Esporte e Turismo é responsável perante o Governador do Estado pela Supervisão da Fundação Catarinense de Cultura que será exercida através da orientação, coordenação e controle das atividades da Fundação.

20. Assinale a alternativa correta:

- a) A Fundação Catarinense de Cultura poderá tomba monumentos e obras de artes inventariadas e classificadas pelas Secretarias de Estado de Desenvolvimento Regional.
- b) A Fundação Catarinense de Cultura poderá apoiar apenas as instituições públicas e que visem o desenvolvimento artístico e cultural de Santa Catarina.
- c) A Fundação Catarinense de Cultura não poderá, antes de autorizada pela Câmara Municipal, executar programas, projetos e ações da política de apoio à cultura.
- d) A Fundação Catarinense de Cultura não poderá normatizar os critérios de tombamento dos monumentos e obras de artes inventariados e classificados no Estado de Santa Catarina.

21. A escala abaixo representada corresponde a:



- escala de sol bemol menor harmônica.
- escala de sol menor melódica.
- escala de mi menor melódica.
- escala de sol menor harmônica

22. A escala modal abaixo representada corresponde a:



- Lá bemol lócrio.
- Lá bemol lídio.
- Lá bemol eólio.
- Lá bemol mixolídio.

23. Qual compositor foi responsável pela introdução da música Dodecafônica no Brasil?

- Guerra Peixe.
- Hans Joachim Koellreutter.
- Arrigo Barnabé.
- Edino Krieger.

24. Analise as seguintes cadências abaixo:

I. | $\overset{V}{G7}$ | $\overset{I}{C}$ ||

II. | $\overset{V}{G}$ | $\overset{III\ m}{Em}$ ||

III. | $\overset{IV / 1^a\ inv.}{F/A}$ | $\overset{I}{C}$ ||

IV. | $\overset{II\ m}{Dm}$ | $\overset{I}{C}$ ||

Elas representam respectivamente:

- Cadência perfeita, cadência de engano, cadência plagal e cadência plagal.
- Cadência de engano, cadência de engano, cadência perfeita e cadência plagal.
- Cadência plagal, cadência perfeita, cadência de engano e cadência plagal.
- Cadência de engano, cadência plagal, cadência de engano e cadência perfeita.

25. Considere se as alternativas abaixo estão corretas ou incorretas:

- Um intervalo menor, quando decrescido de um semitom, se transforma em um intervalo diminuto.
 - Um intervalo maior, quando acrescido de um semitom, se transforma em um intervalo aumentado.
 - Um intervalo justo, quando decrescido de um semitom, se transforma em um intervalo menor.
 - Um intervalo aumentado, quando acrescido de um semitom, se transforma em um intervalo supraumentado.
- Todas as assertivas (I, II, III e IV) estão corretas.
 - Apenas as assertivas I, II e IV estão corretas.
 - Apenas as assertivas I, II e III estão corretas.
 - Apenas a assertiva I está correta.

26. Analise os seguintes acordes:



Os acordes acima correspondem respectivamente às seguintes cifras abaixo:

- Db7, Em7, G7
- Dbm7, E^o, Gm7
- Db7, E^o, Gm7
- Dbm7, Em7, G7

27. Os grandes compositores eruditos **Joseph Haydn**, **Hector Berlioz** e **George Frideric Handel** pertencem respectivamente a quais períodos musicais?

- Romântico, clássico e barroco.
- Barroco, clássico e romântico.
- Romântico, barroco e clássico.
- Clássico, romântico e barroco.

28. Os textos abaixo se referem respectivamente a quais compositores franceses do período Romântico?

- Libertou-se dos cânones tradicionais, das repetições e das cadências rítmicas, não seguiu as regras da harmonia clássica: deu uma importância excepcional aos acordes isolados, aos timbres, às pausas, ao contraste entre os registros. Trouxe uma nova concepção de construção musical, que se acentuou na sua última fase. Compôs "*le triomphe de bacchus*".
 - Sua composição mais famosa, que ele mesmo considerava trivial e a descrevia como "uma peça para orquestra sem música" foi encomendada pela bailarina ida rubistein e estreou na ópera de paris em 1928. Outras de suas obras "*fanfare*" (1927) e "*daphnis et chloé*" (ballet 1909-1912)
 - Foi um compositor e pianista francês relevante no cenário de vanguarda parisiense do começo do século xx, foi o precursor de movimentos artísticos como minimalismo, música repetitiva e teatro do absurdo. Criador da série "*gymnopédies* no.1, no. 2 e no. 3".
 - Para auxiliar a família, tocava órgão na igreja de st. Merry, e em 1857 obteve o cargo de organista na igreja da madeleine, cargo esse que ocuparia por 20 anos. Aos 25 anos já era famoso na europa inteira como pianista e compositor, tendo escrito três sinfonias, um concerto para violino, um quinteto, peças de música sacra. Travou amizade com liszt, que, ao vê-lo improvisando ao órgão de madeleine, classificou-o como "o maior organista do mundo". Algumas de suas obras – "*les noces de prométhéé* op. 19", "*la mort d'ophélie*" e "*la nuit* op. 114".
- Camille Saint-Saëns, Maurice Ravel, Erik Satie e Claude Debussy.
 - Maurice Ravel, Erik Satie, Camille Saint-Saëns e Claude Debussy.
 - Claude Debussy, Maurice Ravel, Erik Satie e Camille Saint-Saëns.
 - Erik Satie, Claude Debussy, Camille Saint-Saëns e Maurice Ravel.

29. A seguinte afirmativa "*Em matéria de artes plásticas e rítmicas, houve mais notas do que tintas*", foi o título de um capítulo de uma obra sobre as artes plásticas e a música em Santa Catarina, denotando a preferência que existia na segunda forma de arte. Esta afirmativa foi proferida por qual escritor Catarinense e foi o título de um capítulo em qual de suas obras?

- Oswaldo Rodrigues Cabral, na obra "*Nossa Senhora do Desterro: memória*" (1972)
- Hélio Teixeira da Rosa, na obra "*História Sócio Cultural de Florianópolis*"
- Oswaldo Ferreira de Melo, na obra "*Nossa Senhora do Desterro: memória*" (1972)
- Oswaldo Ferreira de Melo, na obra "*A música em Santa Catarina no século XIX*"

30. Este compositor alemão (1653-1706) foi um dos principais representantes do Barroco. Reintroduziu elementos polifônicos na música da época, tendo sido precursor de Johann Sebastian Bach na arte da fuga.

- Christoph Willibald Gluck
- Georg Friedrich Händel
- George Philipp Telemann
- Johann Pachelbel

31. Se considerarmos os acordes de Sol bemol maior (Gb) e Ré maior (D), os seus relativos menores serão os acordes de:

- Mi bemol menor (Ebm) e Si menor (Bm)
- Si bemol menor (Bbm) e Mi bemol menor (Ebm)
- Dó bemol menor (Cbm) e Lá menor (Am)
- Ré sustenido menor (D#m) e Si bemol menor (Bbm)

32. Considerando-se as funções harmônicas de uma escala, o III e VI graus são denominados respectivamente:

- III – sensível / VI – mediantes
- III – mediantes / VI – super-dominante ou sobre-dominante
- III – super-tônica ou sobre-tônica / VI – relativo menor
- III – mediantes / VI – dominante

33. Podemos afirmar que uma escala maior e uma escala menor natural possuem uma configuração dos intervalos que corresponde respectivamente aos modos:

- Jônico (ou Jônio) e Eólio
- Lídio e Dórico
- Jônico (ou Jônio) e Dórico
- Frígio e Lídio

34. Os seguintes intervalos são enarmônicos:

- 6^a. menor / 13^a. menor / 5^a. aum
- 6^a. maior / 13^a. maior / 7^a. aum
- 3^a. menor / 9^a. menor
- 4^a. justa / 11^a. aum

35. Análise os relatos feitos por alguns estrangeiros em suas passagens por Santa Catarina:

- I. À noite, reúnem-se em pequenos grupos familiares onde, segundo o costume português, dançam, riem, fazem gracejos, cantam e brincam. Os instrumentos mais comuns são a viola e o saltério. A música é expressiva, agradável e contagiante, as canções têm o conteúdo de costume e falam geralmente de belas jovens, de nostalgia e do amor e sofrimentos do coração. Este texto foi um relato do barão Georg Heinrich von Langsdorff, publicado em 1812, descrevendo momentos de sua passagem por Santa Catarina entre 1803 e 1804.
- II. O Barão Georg Heinrich von Langsdorff esteve em uma fazenda no interior do continente, e lá as filhas do proprietário cantaram algumas canções a seu pedido; como ilustração para essas canções Langsdorff transcreve em sua publicação de 1812 uma partitura com o título de "ária brasileira" ou "modinha" que, até o momento, é a partitura mais antiga de uma modinha datada e indubitavelmente coletada no Brasil.
- III. Em seu relato - *Histoire d'un Voyage aux isles Malouines, fait em 1763 & 1764* o naturalista francês Antoine Joseph Pernetty (1729-1811), que passou por Santa Catarina em 1763 relata que, após um jantar na casa do Governador, "uma dúzia de oficiais da guarnição entraram, e nos regalaram um pequeno concerto de música instrumental. Eles tinham quase todas as peças dos melhores músicos franceses, e pareciam executá-las como Corelli ou Gaviniéz".
- IV. Nos relatos dos viajantes que passaram pela ilha nos séc. XVIII e XIX são descritos os focos de atividade musical na Ilha no final do séc. XVIII e início do séc. XIX: os militares, presentes na Ilha devido à proximidade com os territórios espanhóis, que contribuiriam para a prática musical em Desterro com as bandas; os portugueses vindos de Lisboa e habitantes da Vila, que segundo os relatos mostravam hábitos musicais completamente europeus, e os açorianos, de costumes mais simples e que consistiam as comunidades de pescadores estabelecidas em regiões da Ilha afastadas do centro urbano; os negros, tanto escravos quanto libertos, que também segundo os relatos eram uma parcela considerável da população; e por fim os índios, que eram presentes na Ilha, porém não se deixavam ser vistos com facilidade.

Em relação aos relatos acima citados, feitos por estrangeiros, sobre as atividades musicais em Santa Catarina podemos afirmar que:

- a) Apenas as assertivas I e II estão corretas.
- b) Todas as assertivas (I, II, III e IV) estão corretas.
- c) Todas as assertivas (I, II, III e IV) estão incorretas.
- d) Apenas as assertivas III e IV estão corretas.

36. Com relação às formas musicais podemos afirmar que:

- I. O **rondó** é uma forma de composição musical seccionada, estruturada a partir de um tema principal e vários temas secundários (normalmente dois ou três), sempre intercalados pela repetição do tema principal. Surgida na Idade Média, foi largamente adotada a partir do Classicismo e muito utilizado no último movimento das sonatas e das sinfonias.
 - II. Diferentemente de outras formas, o **tema e variações** sustenta-se num único tema, ou seja, todas as seções são desdobramentos deste primeiro tema, mas a maneira de contrastá-lo pode variar enormemente. São exemplos típicos de tema-e-variações as *variações "Diabelli"* de Beethoven, as *"Variações Goldberg"* de Bach, e mais modernamente, as *"variações sobre um tema"* de Brahms, as *"Variações Enigma"* de Elgar e o *"Don Quixote"* de Richard Strauss.
 - III. A forma **sonata** é uma das mais simples da música, tendo surgido no período barroco, desenvolvida principalmente pelos filhos de Johann Sebastian Bach, notadamente por Carl Phillip Emanuel, e consolidada pelo uso por vários outros autores, como Stamitz, Boccherini, Dittersdorf.
 - IV. A Forma Ternária ou **A-B-A** é muito mais utilizada que a binária. Como se pode deduzir, ela é constituída de 3 seções, e não duas. Apenas a 3a. seção, a última, nada mais é que a repetição da primeira. Ou seja, são duas seções temáticas, e a repetição da primeira. A segunda seção neste caso é uma seção contrastante, geralmente em outra tonalidade, como a relativa menor da tônica, ou outra.
- a) Apenas as assertivas I, II e IV estão corretas.
 - b) Apenas as assertivas III e IV estão corretas.
 - c) Apenas as assertivas I e II estão corretas.
 - d) Todas as assertivas acima (I, II, III e IV) estão corretas.

37. Com relação ao Canto Gregoriano podemos afirmar que:

- I. É um gênero de música vocal originalmente polifônica (com mais de uma melodia), não acompanhada, ou acompanhada apenas pela repetição da voz principal com o organum, possui um ritmo bastante marcado e preciso, utilizada pelo ritual da liturgia católica romana, a idéia central do cantochão ocidental.
- II. As suas características foram herdadas dos salmos judaicos, assim como dos modos (ou escalas, mais modernamente) gregos, que no século VI foram selecionados e adaptados por Gregório Magno para serem utilizados nas celebrações religiosas da Igreja Católica.
- III. Somente este tipo de prática musical podia ser utilizada na liturgia ou outros ofícios católicos. Só nos finais da Idade Média é que a polifonia (harmonia obtida com mais de uma linha melódica em

contraponto) começa a ser introduzida nos ofícios da cristandade de então, e a coexistir com a prática do canto gregoriano.

- IV. Pode ser perfeitamente compreendido sem o texto que não tem qualquer primazia sobre a melodia. Alguns monges utilizavam uma imitação de voz de tipo operístico, em que se buscava o destaque do intérprete.
 - a) Apenas as assertivas II, III e IV estão corretas.
 - b) Apenas a assertiva II está correta.
 - c) Apenas as assertivas II e III estão corretas.
 - d) Apenas a assertiva III está correta.
38. Com relação à história da música Brasileira podemos afirmar que:
- I. Até o século XIX Portugal foi a porta de entrada para a maior parte das influências que construíram a música brasileira, erudita e popular, introduzindo a maioria do instrumental, o sistema harmônico, a literatura musical e boa parcela das formas musicais cultivadas no país.
 - II. A maior contribuição do elemento africano foi a diversidade rítmica, melódica e harmônica além de algumas danças e instrumentos, que tiveram um papel fundamental no desenvolvimento da música popular e folclórica, florescendo especialmente a partir do século XVIII.
 - III. O indígena praticamente não deixou traços seus na corrente principal, salvo em alguns gêneros do folclore, sendo em sua maioria um participante passivo nas imitações da cultura colonizadora.
 - IV. Ao longo do tempo e com o crescente intercâmbio cultural com outros países além da metrópole portuguesa, elementos musicais típicos de outros países se tornariam importantes, como foi o caso da voga operística italiana e francesa e das danças como a zarzuela, o bolero e habanera de origem espanhola, e as valsas e polcas germânicas, muito populares entre os séculos XVIII e XIX, e o jazz norte-americano no século XX, que encontraram todos, um fértil terreno no Brasil para enraizamento e transformação.
 - a) Apenas as assertivas I, II e IV estão corretas.
 - b) Apenas as assertivas III e IV estão corretas.
 - c) Apenas as assertivas I e II estão corretas.
 - d) Apenas as assertivas I, III e IV estão corretas.

39. Considere se as alternativas abaixo estão corretas ou incorretas:

- I. Trítone é o intervalo entre duas notas separadas por um intervalo de quarta aumentada ou de quinta diminuta. Este intervalo resulta em uma dissonância que caracteriza o som preparatório nos acordes de sétima.
- II. Durante algum tempo os trítonos eram proibidos pela igreja ocidental por causarem demasiado efeito de tensão e movimento.
- III. Uma das características de um acorde de sétima dominante é o trítone formado entre a terça maior e a sétima maior.
- IV. Uma das características de um acorde de sétima diminuta é a presença de dois trítonos em sua construção.
 - a) Apenas as assertivas I, II e IV estão corretas.
 - b) Apenas as assertivas II, III e IV estão corretas.
 - c) Apenas as assertivas I e IV estão corretas.
 - d) Todas as assertivas (I, II, III e IV) estão corretas.

40. Verifique se as notas demarcadas dentro do quadrado ao lado esquerdo correspondem ou não a soma das durações das quíaltas do lado direito:

- a) Apenas as assertivas I e IV estão corretas.
- b) Apenas as assertivas II e III estão corretas.
- c) Todas as assertivas (I, II, III e IV) estão incorretas.
- d) Todas as assertivas (I, II, III e IV) estão corretas.