



UNIVERSIDADE FEDERAL DE ALAGOAS

CONCURSO PÚBLICO FEDERAL

CARGO

Técnico em Segurança do Trabalho

TIPO DE PROVA

01

Provas de Português, Informática e Conhecimentos Específicos

INSTRUÇÕES GERAIS

01. Leia com atenção todas as instruções deste **Caderno de Questões**.
02. Este Caderno de Questões só deverá ser aberto quando for autorizado pelo Fiscal de Sala.
03. **Assine** neste Caderno de Questões e coloque o número do seu documento de identificação.
04. Verifique se este Caderno de Questões contém 60 (sessenta) questões com 05 (cinco) alternativas cada, caso contrário comunique imediatamente ao Fiscal.
05. A prova terá a duração de 04 (quatro) horas. Você só poderá sair do Local de Prova 02 (duas) horas após o seu início. Os 03 (três) últimos candidatos só poderão ausentar-se do recinto juntos, após a assinatura da ata.
06. Ao receber a **Folha de Respostas**, confira seu **nome, tipo de prova** e o **número do seu documento de identificação**.
07. Em hipótese alguma lhe será concedida outra Folha de Respostas.
08. Marque suas respostas na Folha de Respostas utilizando caneta esferográfica de tinta azul ou preta, preenchendo completamente o círculo correspondente à alternativa escolhida, conforme modelo: ● .
09. Será atribuído o valor ZERO à questão que contenha na Folha de Respostas de Questões Objetivas: dupla marcação, marcação rasurada ou emendada, não preenchida totalmente ou que não tenha sido transcrita do Caderno de Questões para a Folha de Respostas.
10. A correção das provas será efetuada considerando-se apenas o conteúdo da Folha de Respostas.
11. Caso a Comissão julgue uma questão como sendo nula, seus pontos serão atribuídos à todos os candidatos.
12. Não será permitida qualquer espécie de consulta.
13. Ao terminar a prova, devolva ao Fiscal de Sala este Caderno de Questões, juntamente com a Folha de Respostas e assine a **Lista de Presença**.

Boa Prova!

Nº do documento de identificação:

Assinatura do candidato:



Maceió/AL, 25 de maio de 2008.



PORTUGUÊS

As questões de 1 a 5 referem-se ao texto seguinte.

Homicídio ou suicídio?

1 Certa noite um homem e uma mulher entraram num
3 bar, em São Paulo. Sentaram-se, pediram martini seco.
5 Enquanto o garçom os servia, ela foi ao telefone, ele
7 acendeu um cigarro. Quando sua companheira regressou,
9 ele ainda nem havia provado a bebida. Ambos viraram o
11 cálice de uma só vez, e a mulher caiu fulminada, teve morte
13 quase instantânea.

15 Aproveitando-se da confusão que se seguiu, o homem
17 desapareceu. A princípio, a polícia pensou tratar-se de
19 suicídio. Na bebida ingerida – somente a dela – havia uma
21 dose mortal de estricnina. Apuraram a identidade da
23 mulher, por via das dúvidas localizaram e prenderam seu
25 amante, um funcionário público. Era ele.

O homem se defendeu como pôde: foi suicídio. Então
15 por que fugiu? Nessas horas a gente não pensa em nada,
17 perde a cabeça. Você se aproveitou da ausência dela para
19 pôr o veneno. Não aproveitei nada, não pus nada: ela se
21 suicidou – pode muito bem ter posto o veneno antes de ir
23 telefonar. Vivía dizendo que um dia acabava fazendo uma
25 loucura, e a culpa seria minha. Isso não prova nada, a
culpa foi sua mesmo. Ele acabou confessando um dia: fui
eu mesmo.

No julgamento, porém, surpreendeu a todos, alegando
23 inocência novamente: a confissão fora extorquida na
25 polícia, sob tortura física. Foi absolvido por falta de provas.
E ninguém mais teve notícia dele.

(Fernando Sabino)

1. Assinale a opção incorreta quanto às idéias expressadas no texto.

- A) O título do texto sugere que o tema narrado aborda a desconfiança.
- B) O assunto evidenciado no texto expressa a existência de um criminoso frio.
- C) Não há prova da culpa ou inocência do homem.
- D) O primeiro parágrafo faz uma apresentação das personagens.
- E) A discussão relatada no terceiro parágrafo mostra, estilisticamente, a atualização da cena.

2. Dadas as afirmativas seguintes, assinale a incorreta.

- A) Em “Sentaram-se, pediram martini seco” (linha 2), tem-se um período por coordenação com idéia de adição.
- B) Em “Aproveitando-se da confusão [...] o homem desapareceu.” (linhas 8-9), tem-se um sujeito indeterminado.
- C) A palavra **porém** (linha 23) apresenta uma idéia de adversidade em relação ao período anterior.
- D) As palavras em negrito no período “A mulher caiu **fulminada**, teve morte quase **instantânea**.” (linhas 6-7) são, respectivamente, predicativo do sujeito e adjunto adnominal.
- E) A locução verbal **foi absolvido** (linha 25) indica que o período está na voz passiva.

3. Dadas as proposições seguintes,

- I. É possível deduzir do último período a culpa do homem, embora tenha sido absolvido.
- II. O período “Nessas horas a gente não pensa em nada, perde a cabeça.” (linhas 15-16) infere que o homem fugiu sem ter culpa.
- III. “Você se aproveitou da ausência dela para pôr o veneno.” (linhas 16-17). Essa afirmativa caracteriza que a suspeita do crime para a polícia é do homem.
- IV. O texto pode ser dividido em 4 partes: a morte, o indício de suicídio, a suspeita de crime e o julgamento.

quais são verdadeiras?

- A) I e II.
- B) II, III e IV.
- C) I, II e IV.
- D) II e III, apenas.
- E) I, III e IV.

4. Dadas as assertivas seguintes, assinale a incorreta.

- A) A linguagem utilizada pelo autor é denotativa, embora se trate de um texto de ficção.
- B) Mesmo não havendo verbos de elocução, pode-se dizer que o terceiro parágrafo apresenta um diálogo expressado pelo discurso direto.
- C) As formas verbais presentes nos dois primeiros parágrafos oscilam entre um passado não-concluído, que ainda está em curso, e um passado já concluído.
- D) Entre o significado de **martini seco** (linha 2) e **bebida** existe uma relação de implicação, o que caracteriza o eufemismo.
- E) A retomada dos termos **mulher** e **homem** (linhas 6 e 8) é precedida pelo artigo definido porque são elementos já apresentados no texto.

5. Dadas as assertivas seguintes,

- I. A primeira vírgula na linha 6 foi utilizada porque os sujeitos das orações são diferentes.
- II. Os travessões presentes na linha 10 podem ser substituídos por vírgulas sem alterar o sentido do período.
- III. A vírgula presente na linha 13 está separando um aposto.
- IV. As duas primeiras vírgulas na linha 23 estão separando uma conjunção pospositiva.

verifica-se que

- A) todas estão corretas.
- B) todas estão erradas.
- C) somente a IV está correta.
- D) somente a I e III estão corretas.
- E) somente a II e IV estão corretas.

As questões 6 e 7 referem-se ao texto seguinte.

Meu engraxate

1 É por causa do meu engraxate que ando agora em
plena desolação. Meu engraxate me deixou.
3 Passei duas vezes pela porta onde ele trabalhava e
nada. Então me inquietei, não sei que doenças **mortíferas**,
5 que mudança pra outras portas se pensaram em mim,
resolvi perguntar ao menino que trabalhava na outra
7 cadeira. O menino é um retalho de húngaros, cara de
infeliz, não dá simpatia alguma. E tímido o que torna
9 instintivamente a gente muito combinado com o universo no
propósito de desgraçar esses desgraçados de nascença.
11 “Está vendendo bilhete de loteria”, respondeu **antipático**,
me deixando numa perplexidade **penosíssima**: pronto!
13 Estava sem engraxate! Os olhos do menino chispeavam
ávidos, porque sou dos que ficam fregueses e dão gorjeta.
15 Levei seguramente um minuto pra definir que tinha de
continuar engraxando sapatos toda a vida minha e ali
17 estava um menino que, a gente ensinando, podia ficar
engraxate bom.

(Mário de Andrade)

6. Assinale a opção incorreta.

- A) As palavras em negrito (linhas 4, 10, 11, 12 e 14) estão acentuadas pela mesma razão.
- B) Na quarta linha, há uma palavra formada pelo processo de prefixação.
- C) Na expressão “Então me inquietei” (linha 4), há uma violação à colocação pronominal.
- D) A primeira vírgula na linha 11 está separando a fala da personagem da fala do narrador.
- E) No último período do texto, há dois verbos no gerúndio.

7. Em que período o verbo pede o mesmo tipo de complemento que na construção “Meu engraxate me deixou.”?

- A) “Está vendendo bilhete de loteria.”
- B) “Passei duas vezes pela porta onde ele trabalhava.”
- C) “O menino é um retalho de húngaros.”
- D) “Os olhos do menino chispeavam ávidos.”
- E) “Estava sem engraxate!”

8. Qual o período em que a vírgula está separando uma oração com idéia de explicação?

- A) “Não poderei comparecer; portanto, não contem com a minha presença.”
- B) “O animal tinha descido com o senhor, ou tinha ficado na ribanceira.”
- C) “Encontrei a gaveta trancada; logo, não pude pegar os documentos.”
- D) “Já estamos sem dinheiro; devemos, pois, retornar logo.”
- E) “Não se preocupe, que breve estarei de volta.”

As questões 9 e 10 referem-se ao texto seguinte.

João e Maria

Agora eu era o herói
E o meu cavalo só falava inglês
A noiva do *cowboy*
Era você, além de outras três
Eu enfrentava os batalhões
Os alemães e seus canhões
Guardava o meu bodoque
E ensaiava um *rock* para as matinês

Agora eu era o rei
Era o bedel e era também juiz
E pela minha lei
A gente era obrigado a ser feliz
E você era a princesa que eu fiz coroar
E era tão linda de se admirar
E andava nua pelo meu país

(Chico Buarque de Holanda)

9. Dadas as proposições sobre o texto,

- I. O emprego do pronome **eu** e a presença de relatos como “enfrentava os batalhões, ensaiava um rock...” mostram que há um narrador-personagem.
- II. No quinto verso da segunda estrofe, o autor usa o pretérito perfeito para mostrar que a ação foi concluída dentro de um limite temporal.
- III. A substituição do verbo **fiz** pela mesma forma no pretérito imperfeito não altera o sentido, já que ambos situam a narrativa no passado.
- IV. O texto pode servir de exemplo para mostrar que o tempo lingüístico não corresponde, necessariamente, ao tempo cronológico, mas a forma como é ordenado serve para criar algum efeito de sentido.

verifica-se que

- A) todas estão corretas.
- B) II e III estão corretas.
- C) I, II e IV estão corretas.
- D) I, II e III estão corretas.
- E) apenas a I está correta.

10. As proposições seguintes apresentam possíveis análises para a marcação do tempo nessa poesia.

- I. O termo **agora**, assim como os tempos verbais utilizados, indica que os fatos narrados acontecem concomitantemente com o momento da fala.
- II. A mudança dos verbos para o presente do indicativo, em concordância com o termo **agora**, não altera o sentido.
- III. O uso do advérbio **agora**, iniciando as duas estrofes, cria um efeito de verdade no texto.
- IV. A construção **Agora eu era** cria a impressão de fantasia, de um mundo de faz-de-conta, principalmente pelo uso do verbo no imperfeito do indicativo.

Quais estão incorretas?

- A) Todas.
- B) I, II e III.
- C) I, III e IV.
- D) Somente a IV.
- E) Somente a II.

A questão 11 refere-se ao texto seguinte.

Catar feijão se limita com escrever

Joga-se os grãos na água do alguidar

E as palavras na folha de papel;

E depois, joga-se fora o que boiar.

(João Cabral de Melo Neto)

11. Marque a alínea que apresenta uma afirmativa correta de acordo com a norma-padrão da língua portuguesa.

- A) No primeiro verso, a palavra **se** não poderia estar em posição proclítica.
- B) No primeiro verso, há uma violação à regência verbal.
- C) No segundo verso, há uma violação à concordância verbal.
- D) No terceiro verso, há uma violação à concordância nominal.
- E) No quarto verso, o emprego da vírgula está inadequado.

12. Assinale o período em que a palavra **a** deve receber o acento indicativo da crase.

- A) “Se o leitor não é dado a contemplação destes fenômenos, pode saltar o capítulo.”
- B) “Quanto a mim, lá estava, solitário e deslembado, a namorar certa compota da minha paixão.”
- C) “A luz do sol empalidece a virgem do céu, como o amor do guerreiro desmaia a face da esposa.”
- D) “Vinha dizendo a mim mesmo que era justo obedecer a meu pai.”
- E) “E agora, pouco a pouco, subia nele uma incredulidade, contra esta catástrofe de dramalhão.”

13. Assinale o período em que o pronome pessoal não foi empregado corretamente.

- A) “Juro-te que entre mim e ela nunca houve desavenças.”
- B) “O que me interessa saber é se você trouxe jornais para eu ler.”
- C) “Entre eu ir ao campo e assistir ao jogo pela televisão, não sei o que faço.”
- D) “Não há nada mais difícil para mim do que escrever cartas ou relatórios.”
- E) “Amigos de seminário, não havia segredo entre eu e Escobar.”

As questões de 14 a 16 referem-se ao texto seguinte.

1 Na verdade, por que desejamos, quase todos nós,
2 aumentar nossa renda? À primeira vista, pode parecer que
3 desejamos bens materiais. Mas, na verdade, os desejamos
4 principalmente para impressionar o próximo. Quando um
5 homem muda-se para uma casa maior num bairro melhor,
6 reflete que gente “de mais classe” visitará sua esposa e
7 que alguns pobretões deixarão de freqüentar seu lar.
8 Quando manda o filho a um bom colégio ou a uma
9 universidade cara, consola-se das pesadas mensalidades e
10 taxas pensando nas distinções sociais que tais escolas
11 conferem a pais e filho. Em toda cidade grande, seja na
12 América ou na Europa, casas iguaizinhas a outras são mais
13 caras num bairro que noutra, simplesmente porque o bairro
14 é mais chique. Uma das nossas paixões mais potentes é o
15 desejo de ser admirado e respeitado. No pé em que estão
16 as coisas, a admiração e o respeito são conferidos aos que
17 parecem ricos. Esta é a razão principal de as pessoas
18 quererem ser ricas. Efetivamente, os bens adquiridos pelo
19 dinheiro desempenham papel secundário. Vejamos, por
20 exemplo, um milionário, que não consegue distinguir um
21 quadro de outro, mas adquiriu uma galeria de antigos
22 mestres com auxílio de peritos. O único prazer que lhe dão
23 os quadros é pensar que se sabe quanto pagou por eles;
24 pessoalmente, ele gozaria mais, pelo sentimento, se
25 comprasse cromos de Natal, dos mais piegas, que, porém,
não lhe satisfazem tanto a vaidade.

(Bertrand Russel)

14. Marque a alínea cuja informação pode ser comprovada no texto.

- A) O autor defende a tese de que o dinheiro é necessário para a aquisição de bens materiais.
- B) A posse do dinheiro interessa à medida que serve para conquistar a admiração e o respeito, os verdadeiros méritos que se quer alcançar.
- C) Segundo o autor, é melhor comprar quadros raros e caros, mesmo que você não saiba apreciá-los, do que calendários.
- D) Há homens indiferentes ao dinheiro que valorizam outros méritos como a sabedoria e o talento artístico.
- E) Muitos homens são admirados e respeitados pela sua origem.

15. Marque a alínea que apresenta a classificação correta em relação à tipologia textual.

- A) O texto é narrativo porque apresenta uma mudança de estado nas personagens, isto é, o acesso ao dinheiro trará reconhecimento social.
- B) O texto é descritivo porque não há progressão temporal no relato.
- C) O texto é dissertativo porque analisa e interpreta dados da realidade por meio de conceitos abstratos.
- D) O texto é narrativo-argumentativo porque, por trás do relato, há um tema implícito.
- E) O texto é dissertativo porque apresenta um ponto de vista por meio do relato de fatos concretos, determinados no tempo e no espaço.

16. Qual opção apresenta a melhor redação, sem alterar o sentido, para o trecho “Um milionário [...] peritos.” (linhas 20 - 22)?

- A) Embora não soubesse distinguir um quadro de outro, um milionário adquiriu uma galeria de antigos mestres com auxílio de peritos.
- B) Um milionário nem consegue distinguir um quadro de outro e muito menos adquirir uma galeria de antigos mestres com auxílio de peritos.
- C) Porque não consegue distinguir um quadro de outro, um milionário adquiriu uma galeria de antigos mestres com auxílio de peritos.
- D) Um milionário, que não consegue distinguir um quadro de outro, logo adquiriu uma galeria de antigos mestres com auxílio de peritos.
- E) Um milionário adquiriu uma galeria de antigos mestres com auxílio de peritos; por isso, não consegue distinguir um quadro de outro.

As questões de 17 e 18 referem-se ao texto seguinte.

O acaso pode dar origem a grandes e importantes descobertas científicas, o que pode ser demonstrado pela descoberta da penicilina por Alexander Flemming, que **cultivava** bactérias quando, por acaso, **percebeu** que os fungos surgidos no frasco **matavam** as bactérias que ali estavam. Da pesquisa com esses fungos, ele chegou à penicilina.

17. Marque a alínea correta, quanto à transitividade dos verbos em negrito.

- A) Todos são transitivos diretos.
- B) Todos são intransitivos.
- C) Dois são bitransitivos.
- D) Um é transitivo indireto.
- E) Somente um é transitivo direto.

18. Marque a alínea que apresenta a correta função sintática da expressão “a grandes e importantes descobertas científicas”.

- A) objeto indireto
- B) objeto direto
- C) complemento nominal
- D) aposto
- E) sujeito posposto

19. Marque a alínea que preenche adequadamente as lacunas do fragmento seguinte.

“Alguns historiadores especulam sobre ___ existência de táticas promocionais desde ___ pré-história. Ao colocar peles de animais nas entradas das cavernas, os trogloditas estavam querendo comunicar ___ mulheres que por ali passassem que eles dispunham daquele tipo de material e estavam dispostos ___ trocá-los por outros objetos”.

- A) a – a – as – a
- B) a – à – às – a
- C) à – à – às – a
- D) a – à – às – à
- E) a – a – às – a

20. Assinale o período que viola a regência verbal.

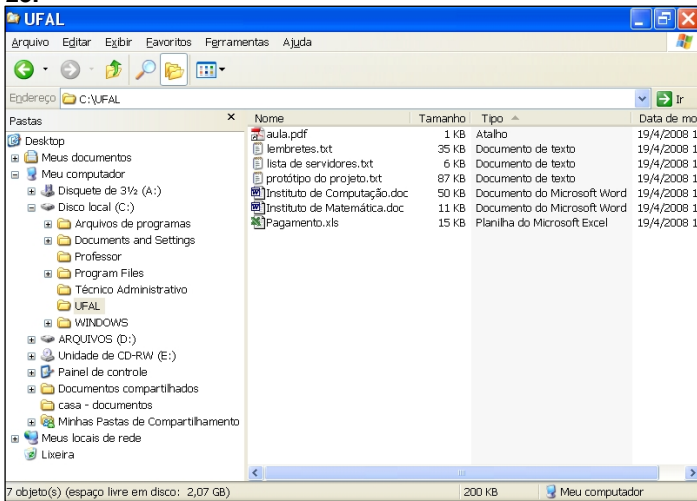
- A) Renato assistiu a tudo aquilo com serenidade.
- B) As lutas a que assistimos naqueles dias foram sangrentas.
- C) Por mais uma vez, Artur presidira ao Conselho Municipal.
- D) Flávio tentava convencê-la que tudo aquilo era mentira.
- E) Não lhe seria fácil esquecer-se das últimas palavras de Márcio.

INFORMÁTICA

21. Assinale a opção correta.

- A) Hardware é a parte lógica de um computador, representado por aplicativos e programas.
- B) Software é a denominação da parte física mais leve ou mais superficial de um computador.
- C) Impressoras e Scanners são denominados periféricos de computador.
- D) O Microsoft Office e o HD (*Hard Disk*) integram o hardware de um computador.
- E) A memória e a CPU (*Central Processing Unit*) fazem parte do software de um computador.

Baseando-se na figura abaixo, responda as questões 22 e 23.








22. Dadas as proposições,

- I. Na pasta **UFAL** há um arquivo do tipo PDF, três do tipo TEXTO, dois do tipo documento do WORD e um documento do tipo planilha EXCEL.
- II. O documento de TEXTO **lembretes.txt** pode ser aberto e editado, utilizando-se os aplicativos **Bloco de Notas** ou **Microsoft Word**.
- III. Para abrir o arquivo **Pagamento.xls**, basta digitar **C:\UFAL\Pagamento.xls** na Barra de Endereço do Windows Explorer e pressionar a tecla **ENTER**.

verifica-se que está(ao) correta(s) apenas

- A) I.
- B) II.
- C) I e II.
- D) I e III.
- E) II e III.




23. Assinale a opção correta.

- A) Ao clicar no botão  é possível aumentar o Zoom sobre arquivos e pastas ocultos contidos na pasta **UFAL**.
- B) Ao clicar no botão  é aberta uma janela do **Microsoft Excel** com todas as planilhas existentes na pasta **UFAL**.
- C) Ao clicar no botão  as pastas ou arquivos selecionados são automaticamente enviados para a **Lixeira**.
- D) Ao clicar no botão  será possível visualizar os arquivos e pastas existentes em **Disco local(C:)**.
- E) Para fechar a janela do **Windows Explorer** é suficiente clicar no botão .

Baseando-se na figura abaixo, responda as questões 24 e 25.



24. Dadas as proposições,

- I. Ao clicar no botão  é possível imprimir a página web atualmente visualizada.
- II. Ao clicar no botão  é possível visualizar as páginas web favoritas do usuário.
- III. É possível visualizar o histórico de páginas visitadas recentemente no Internet Explorer clicando no botão .

verifica-se que

- A) apenas a I está correta.
- B) apenas a I e II estão corretas.
- C) apenas a I e III estão corretas.
- D) apenas a II e III estão corretas.
- E) Todas estão corretas.

25. Dadas as afirmações a seguir, sobre a figura retirada da página web do Internet Explorer,



- I. Ao digitar qualquer termo na caixa de texto e clicar em **Buscar**, será retornada uma nova página web contendo todas as ocorrências (texto, figuras, músicas etc.) deste termo na Web, inclusive em páginas internacionais.
- II. O logotipo do **Google** está apenas realizando propaganda na página, não possuindo qualquer relação com buscas efetuadas a partir da página web da UFAL.
- III. Caso a opção **Web** seja selecionada e uma busca por "Concurso" seja realizada, ela retornará um conteúdo semelhante ao desta mesma busca "Concurso" realizada na página oficial do Google (<http://www.google.com.br>).

verifica-se que

- A) apenas a I está correta.
- B) apenas a II está correta.
- C) apenas a I e II estão corretas.
- D) apenas a III está correta.
- E) apenas a I e III estão corretas.

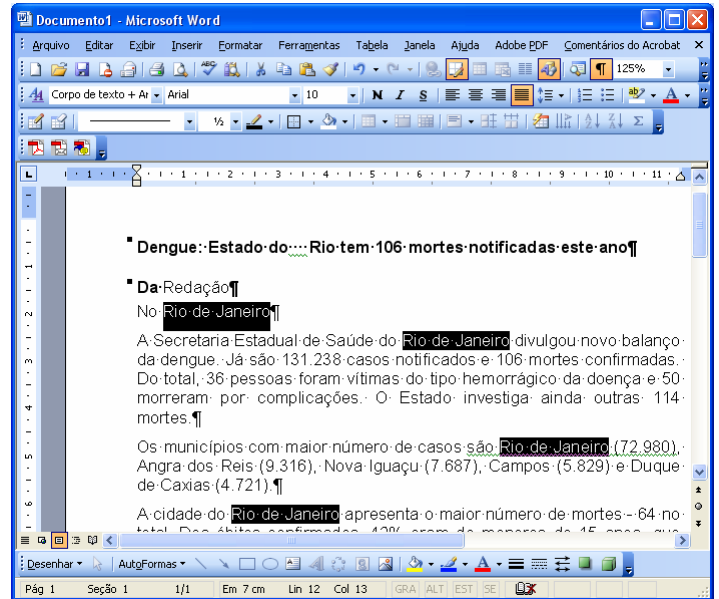
26. Analisando as afirmativas sobre gravação de arquivo no Microsoft Word,

- I. Ao utilizar o recurso de Gravação Rápida, somente são gravadas as alterações que o usuário fez no arquivo. Com isso o processo de regravação torna-se mais veloz.
- II. A Gravação Automática só é útil para a recuperação do arquivo após uma saída inesperada, pois a próxima vez que o usuário entrar no Word, o arquivo que estava sendo utilizado será aberto automaticamente, recuperando até a última gravação automática.
- III. O comando CTRL+B é utilizado para salvar o arquivo que estiver em uso no Microsoft Word.
- IV. O Word 2003 já vem configurado para realizar a Gravação Automática do arquivo que estiver em uso.

verifica-se que

- A) apenas I e II estão corretas.
- B) II e III estão incorretas.
- C) III e IV estão incorretas.
- D) apenas a III está incorreta.
- E) todas estão corretas.

A figura abaixo serve como base para responder as questões 27 e 28.





27. Analisando as afirmativas sobre a figura relacionada,

- I. O erro identificado na primeira linha do documento pelo recurso de Ortografia e gramática do Word 2003 é devido ao título está em negrito.
- II. Dentre as várias maneiras da seleção de texto que o Word 2003 dispõe, é possível afirmar que para chegar nas 4 (quatro) seleções encontradas em *Rio de Janeiro*, conforme a figura, basta manter pressionada a tecla ALT e com o mouse ir selecionando as palavras *Rio de Janeiro*.
- III. O ponto de inserção está localizado na linha 13.
- IV. Para colocar a palavra *Redação* (2ª linha) em negrito, basta posicionar o ponto de inserção entre as letras da palavra e depois usar o comando CTRL+N.
- V. Para cancelar as seleções encontradas na figura, bastava apenas o uso do mouse com um clique em qualquer outro lugar do texto, diferente das seleções.

verifica-se que

- A) I e II estão corretas.
- B) II, III e IV estão corretas.
- C) I, III e V estão corretas.
- D) apenas IV e V estão corretas.
- E) apenas a IV está correta.

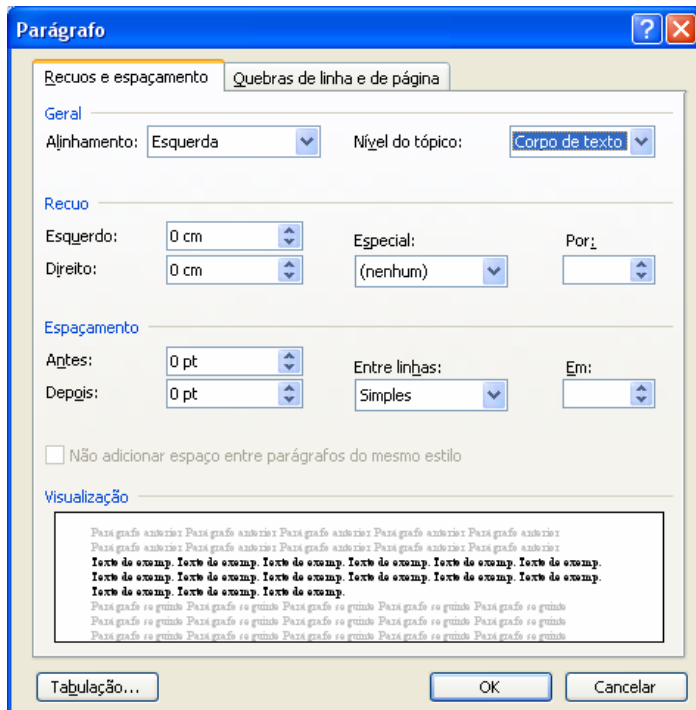
28. Analisando as afirmativas sobre a figura relacionada,

- I. A opção de sobrescrever caracteres está ativa.
- II. Clicando com o botão esquerdo do mouse no botão  da barra de título, a janela do Word 2003 será maximizada.
- III. A fonte usada onde se encontra o ponto de inserção tem tamanho igual a 10 e o zoom do documento está em 125%.
- IV. O indicador  da barra de Status está confirmando que existe pelo menos uma correção a ser verificada pelo verificador Ortográfico e gramatical no texto.
- V. A Margem esquerda do texto está definida como 1,0 cm.

verifica-se que

- A) I, II e III estão corretas.
- B) II, III e IV estão incorretas.
- C) I, e V estão incorretas.
- D) apenas III e IV estão corretas.
- E) apenas a IV está correta.

29. Sobre a janela Parágrafo do Microsoft Word 2003, é correto dizer:




- A) Para definir a distância entre as linhas de um mesmo parágrafo, deve ser indicado o valor desejado na seção Geral, opção alinhamento.
- B) Na seção Espaçamento é possível ser definido o alinhamento com Justificado do parágrafo que está selecionado.
- C) As modificações aqui feitas somente serão aplicadas inicialmente no(s) parágrafo(s) selecionado(s) ou no parágrafo onde estiver o ponto de inserção.
- D) É impossível ter acesso à janela que define as tabulações através dessa janela.
- E) Para ter acesso à janela Parágrafo, basta clicar com o botão esquerdo do mouse duas vezes na régua ou pressionar a tecla F7.

A figura abaixo serve como base para responder a questão 30.

Universidade Federal de Alagoas						
Disciplina: Direito Administrativo						
Professor: Alessandro Santos						
Alunos	1ª VPA	2ª VPA	3ª VPA	4ª VPA	MÉDIA	Situação
Abel de Lima Braga	10,0	8,0	6,0	8,0	8,0	APROVADO
Aline Silva Ramos	4,0	5,0	5,0	4,0	4,5	REPROVADO
Bianca Cardoso Silva	8,0	6,0	4,0	7,0	6,3	FINAL
Carla Patrícia dos Santos Firmino	9,0	8,5	7,0	6,0	7,6	APROVADO
Fernando Ribeiro Filho	7,0	7,5	4,0	10,0	7,1	APROVADO
Marcos Vasconcelos Trindade					#DIV/0!	#DIV/0!
Maior nota do bimestre	10,0	8,5	7,0	10,0	8,0	
Menor nota do bimestre	4,0	5,0	4,0	4,0	#DIV/0!	

30. Analisando as afirmativas sobre a figura relacionada,

- I. Existem várias células de notas das VPA selecionadas de forma descontínua na planilha; para tanto, essa seleção pode ser realizada com a tecla SHIFT pressionada e cliques no botão esquerdo do mouse em cada célula.
- II. Na célula B15 foi informada a maior nota da 1ª VPA. Neste caso, uma maneira de conseguir esse resultado é usando a fórmula =MÁXIMO(B7:B12).
- III. A soma dos valores das células selecionadas é igual a 46,0.
- IV. Selecionando apenas a célula B8 e clicando uma única vez no botão , ela passaria a mostrar o valor 4,000.

verifica-se que

- A) todas estão corretas.
- B) apenas III e IV estão corretas.
- C) I, II e IV estão incorretas.
- D) apenas a IV está incorreta.
- E) apenas a I e IV estão incorretas.

CONHECIMENTO ESPECÍFICO

31. Qual a opção abaixo é a responsável por este conceito de ergonomia: “conjunto de conhecimentos científicos relacionados ao homem e necessários à concepção de instrumentos, máquinas e dispositivos que possam ser utilizados com o máximo de conforto, segurança e eficiência”?

- A) Ergonomia Research Society (1949).
- B) Benedito Cardella (1999).
- C) Etienne Grandjean (1998).
- D) Wisner (1987).
- E) Itiro Iida (2000).

32. A postura sentada permite melhor controle dos movimentos, pelo que o esforço de equilíbrio é reduzido. Neste sentido, qual a opção abaixo não trata das vantagens da posição sentada?

- A) Baixa solicitação da musculatura dos membros inferiores, reduzindo assim, a sensação de desconforto e cansaço.
- B) Possibilidade de evitar posições forçadas do corpo.
- C) Menor consumo de energia.
- D) Facilidade da circulação sanguínea pelos membros inferiores.
- E) Pequena atividade física geral (sedentarismo).

33. Dadas as proposições,

- I. Reflexão é o fenômeno que consiste na mudança de direção de um raio luminoso ao incidir em determinada superfície de separação de dois meios homogêneos, sendo devolvido ao meio originário.
- II. Refração é um fenômeno segundo o qual a direção dos raios luminosos sofre modificação ao passar de um meio para outro de densidade diferente.
- III. Absorção é o fenômeno que se dá quando uma parte do raio luminoso que incide sobre uma superfície é absorvido em maior ou menor grau, dependendo das características do material que é constituído o corpo.
- IV. A condição de iluminação muito pouco interfere na produtividade do trabalhador.

verifica-se que estão corretas

- A) II e III, apenas.
- B) III e IV, apenas.
- C) II, III e IV.
- D) I, II e III.
- E) I e II, apenas.

34. Dadas as proposições,

- I. A organização do trabalho deve ser adequada às características psicofisiológicas dos trabalhadores.
- II. A organização do trabalho deve ser adequada à natureza do trabalho a ser executado.
- III. As normas de produção, o modo operatório e o ritmo de trabalho não precisam ser levados em consideração quando da execução do serviço programado.
- IV. O conteúdo das tarefas não precisa ser levado em consideração no momento da execução do trabalho.

verifica-se que não estão corretas,

- A) I e II, apenas.
- B) III e IV, apenas.
- C) II, III e IV.
- D) I, III e IV.
- E) I e III, apenas.

35. Dadas as proposições,

- I. O psicômetro é um instrumento composto por um termômetro de bulbo úmido e outro de bulbo seco, montados paralelamente em um suporte giratório.
- II. O anemômetro é utilizado para medição da velocidade do ar.
- III. A luz é constituída de variados comprimentos de ondas ou de partículas que são os fótons.
- IV. A luz não deve ser considerada uma forma de energia radiante que se manifesta pela capacidade de produzir a sensação da visão.

verifica-se que estão corretas

- A) I, III e IV.
- B) II, III e IV.
- C) III e IV, apenas.
- D) I, II e III.
- E) I e IV, apenas.

36. Qual opção abaixo não faz parte da documentação necessária para integrar o PCMAT, segundo a NR-18?

- A) Leiaute inicial do canteiro de obras.
- B) Programa educativo contemplando a temática de prevenção de acidentes e doenças do trabalho.
- C) Especificação técnica das proteções coletivas e individuais a serem utilizadas.
- D) Projeto de execução das proteções coletivas em conformidade com as etapas de execução da obra.
- E) Relação nominal de todos os integrantes do canteiro de obras.

37. Dadas as proposições,

- I. O iluminamento é medido por aparelhos comparadores, por fotômetros portáteis e, de modo mais prático, pelos luxímetros.
- II. A iluminação adequada de locais de trabalho é importante, pois proporciona menor velocidade na observação dos detalhes e maior cansaço visual.
- III. A iluminação adequada de locais de trabalho é importante, pois proporciona maior percentual de refugos e menor conforto e eficiência na execução de tarefas.
- IV. A quantidade de luminárias tem pouca influência no nível de iluminamento necessário.

verifica-se que

- A) apenas a IV está correta.
- B) apenas a III está correta.
- C) apenas a II está correta.
- D) apenas a I está correta.
- E) apenas I e II estão corretas.

38. Qual opção abaixo não tem relação com os efeitos do ruído no organismo humano?

- A) Distúrbios gastrointestinais.
- B) Irritabilidade.
- C) Nervosismo.
- D) Vertigens.
- E) Varizes.

39. Qual opção abaixo está em desacordo com as legislações existentes sobre a exposição ao ruído?

- A) NR-15, item 15.1.5, define como limite de tolerância a concentração ou intensidade máxima ou mínima relacionada com a natureza e o tempo de exposição ao agente, que não causará dano à saúde do trabalhador durante sua vida laboral.
- B) A American Conference of Governmental Industrial Hygienists – ACGIH – estabelece que o limite de tolerância para o ruído não protege todos os trabalhadores dos efeitos adversos da exposição.
- C) O limite de tolerância visa a proteger a minoria da população, de forma que a perda auditiva média produzida pelo ruído nas frequências de 500, 1000 e 3000Hz, durante 40 (quarenta) anos de exposição, não exceda a 2dB.
- D) O limite de tolerância representa as condições sob as quais se acredita que a maioria dos trabalhadores expostos repetidamente não sofra efeitos adversos à sua capacidade de ouvir e entender uma conversação normal (ACGIH).
- E) A NR-15 definiu como ruído contínuo ou intermitente aquele que não seja de impacto.

40. Qual opção abaixo não tem relação no efeito danoso do ruído?

- A) NPS e distribuição de NPS por frequências (espectro sonoro).
- B) Duração da exposição.
- C) Número de vezes que a exposição se repete por dia.
- D) Suscetibilidade individual.
- E) Trabalho noturno.

41. Qual opção abaixo não pode ser considerada um efeito danoso do frio ao organismo humano?

- A) Hipotermia.
- B) Congelamento dos membros.
- C) Pés de imersão.
- D) Ulcerações do frio.
- E) Excitação.

42. Qual opção abaixo não corresponde ao tipo de dano que a poeira pode produzir no organismo humano?

- A) Pneumoconiótica.
- B) Tóxica.
- C) Normal.
- D) Alérgica.
- E) Inerte.

43. Dadas as proposições,

- I. O PPRA (Programa de Prevenção de Riscos Ambientais) é um programa de higiene ocupacional.
- II. O mapa de risco é uma inspeção qualitativa realizada pelo próprio trabalhador em seu posto de trabalho, levando-se em consideração os agentes químicos, físicos, biológicos, ergonômicos e mecânicos.
- III. O PPRA é um programa fundamental na melhoria das condições de trabalho e prevenção das doenças ocupacionais, podendo ser elaborado por qualquer pessoa da empresa e sem necessidade de uma política prevencionista comprometida com os objetivos do programa.
- IV. A NR-09 não determina o período de tempo adequado para uma análise global do PPRA.

verifica-se que estão corretas

- A) I e III, apenas.
- B) II e III, apenas.
- C) I e II, apenas.
- D) I, II e III.
- E) III e IV, apenas.

44. Dadas as proposições, em relação aos principais programas exigidos pela legislação,

- I. NR-09: Programas de Prevenção de Riscos Ambientais.
- II. NR-07: Programa de Controle Médico de Saúde Ocupacional.
- III. NR-18: Programa de Condições e Meio Ambiente do Trabalho.
- IV. NR-22: Sistema de Gestão de Segurança e Saúde do trabalhador.

verifica-se que estão corretas

- A) I e II, apenas.
- B) I e III, apenas.
- C) I, II e III.
- D) III e IV, apenas.
- E) I e IV, apenas.

45. Dadas as proposições,

- I. Compete aos profissionais integrantes dos serviços especializados em engenharia de segurança e em medicina do trabalho colaborar, quando solicitado, nos projetos e na implantação de novas instalações físicas e tecnológicas da empresa.
- II. Compete aos profissionais integrantes dos serviços especializados em engenharia de segurança e em medicina do trabalho promover a realização de atividades de conscientização, educação e orientação dos trabalhadores para a prevenção de acidentes do trabalho e doenças ocupacionais, tanto por meio de campanhas, quanto de programas de duração permanente.
- III. Compete aos profissionais integrantes dos serviços especializados em engenharia de segurança e em medicina do trabalho esclarecer e conscientizar os empregados sobre acidentes do trabalho e doenças ocupacionais, estimulando-os em favor de prevenção.
- IV. Compete aos profissionais integrantes dos serviços especializados em engenharia de segurança e em medicina do trabalho responsabilizar-se, tecnicamente, quando definido na política da empresa pela orientação quanto ao cumprimento do disposto nas NR aplicáveis às atividades executadas pela empresa e/ou seus estabelecimentos.

verifica-se que estão corretas

- A) I, II e III.
- B) II, III e IV.
- C) III e IV, apenas.
- D) I e II, apenas.
- E) II e III, apenas.

46. Dadas as proposições,

- I. O técnico de segurança do trabalho e o auxiliar de enfermagem do trabalho deverão dedicar 8 (oito) horas por dia para as atividades dos serviços especializados em Engenharia de Segurança e em Medicina do Trabalho.
- II. O engenheiro de segurança do trabalho, o médico do trabalho e o enfermeiro do trabalho deverão dedicar no mínimo duas horas (tempo parcial) ou seis horas (tempo integral) por dia para as atividades dos serviços especializados em Engenharia de Segurança e em Medicina do Trabalho.
- III. Ao profissional especializado em Segurança e em Medicina do Trabalho é vedado o exercício de outras atividades na empresa durante o horário de sua atuação nos serviços especializados em Engenharia de Segurança e em Medicina do Trabalho.
- IV. Ficará por conta exclusiva do empregador todo o ônus decorrente da instalação e manutenção dos serviços especializados em Engenharia de Segurança e em Medicina do Trabalho.

verifica-se que estão corretas

- A) I e II, apenas.
- B) I, III e IV.
- C) II e IV, apenas.
- D) II, III e IV.
- E) III e IV, apenas.

47. Qual opção abaixo não está contida no Programa de Controle Médico de Saúde Ocupacional – PCMSO?

- A) Divulgação à comunidade.
- B) Tipos de exames.
- C) Atestado de saúde ocupacional.
- D) Planejamento anual do PCMSO.
- E) Procedimentos de avaliação médica.

48. Qual opção abaixo não está contida no processo de seleção dos respiradores previsto no Programa de Proteção Respiratória – PPR?

- A) O tempo durante o qual o respirador deve ser usado.
- B) As características e as limitações para os diversos tipos de respiradores.
- C) As atividades que os trabalhadores desenvolvem em área de risco.
- D) A localização da área de risco em relação à área mais próxima que possui ar respirável.
- E) O plano de emergência.

49. Qual opção abaixo está em desacordo com o que preconiza a NR-04 sobre o registro dos profissionais dos serviços especializados em Engenharia de Segurança e em Medicina do Trabalho?

- A) O registro referido deverá ser requerido ao órgão regional do MTb.
- B) O requerimento deverá conter o nome dos profissionais integrantes dos serviços especializados em Engenharia de Segurança e em Medicina do Trabalho.
- C) O requerimento deverá conter o número de registro dos profissionais na Secretaria de Segurança e Medicina do Trabalho, do MTb.
- D) Não há necessidade da especificação dos turnos de trabalho por estabelecimento.
- E) Há necessidade de informar o horário de trabalho dos profissionais dos serviços especializados em Engenharia de Segurança e em Medicina do Trabalho.

50. Qual opção abaixo não está de acordo com o que preconiza a NR-05 sobre o funcionamento da CIPA?

- A) A CIPA terá reuniões ordinárias mensais, de acordo com o calendário preestabelecido.
- B) As reuniões ordinárias da CIPA serão realizadas fora do expediente normal da empresa e em local apropriado.
- C) As reuniões da CIPA terão atas assinadas pelos presentes com encaminhamento de cópias para todos os membros.
- D) As atas ficarão no estabelecimento à disposição dos Agentes de Inspeção do Trabalho – AIT.
- E) Reuniões extraordinárias deverão ser realizadas quando ocorrer acidente do trabalho grave ou fatal.

51. Qual opção abaixo não está de acordo com o que preconiza a NR-10 sobre proteção contra o risco de contato?

- A) Todas as partes das instalações elétricas devem ser projetadas e executadas de modo que seja possível prevenir, por meios seguros, os perigos de choque elétrico e todos os outros tipos de acidentes.
- B) O aterramento das instalações elétricas é opcional, ficando a critério do usuário.
- C) As partes de instalações elétricas a serem operadas, ajustadas ou examinadas, devem ser dispostas de modo a permitir um espaço suficiente para trabalho seguro.
- D) As instalações elétricas, quando a natureza do risco exigir e sempre que tecnicamente possível, devem ser providas de proteção complementar mediante controle à distância manual e/ou automático.
- E) As instalações elétricas que estejam em contato direto ou indireto com a água e que possam permitir fuga de corrente devem ser projetadas e executadas, considerando-se as prescrições no subitem 10.1.2, em especial, quanto à blindagem, estanqueidade, isolamento e aterramento.

52. Dadas as proposições,

- I. São obrigatórios a elaboração e o cumprimento do PCMAT nos estabelecimentos com 20 (vinte) trabalhadores ou mais, contemplando os aspectos desta NR e outros dispositivos complementares de segurança.
- II. O PCMAT deve contemplar as exigências contidas na NR-09 – Programa de Prevenção e Riscos Ambientais.
- III. O PCMAT deve ser mantido no estabelecimento à disposição do órgão regional do Ministério do Trabalho – MTb.
- IV. O PCMAT pode ser elaborado por profissional da construção civil, sem necessidade de habilitação na área de segurança do trabalho.

verifica-se que estão corretas

- A) III e IV, apenas.
- B) I e II, apenas.
- C) I, II e III.
- D) I e III, apenas.
- E) II e IV, apenas.

53. Qual opção abaixo não faz parte das exigências do PCMAT, no tocante a chuveiros?

- A) Os chuveiros elétricos devem ser aterrados adequadamente.
- B) Deve haver um suporte coletivo para sabonetes.
- C) Os chuveiros devem ser de metal ou plástico, individual ou coletivo, dispondo de água quente.
- D) A área mínima, necessária para utilização de cada chuveiro é de 0,80 dm² (oitenta decímetros quadrados), com altura de 2,10 m (dois metros e dez centímetros) do piso.
- E) Os pisos dos locais onde forem instalados os chuveiros devem ter caimento que assegure o escoamento da água para a rede de esgoto, quando houver, e ser de material antiderrapante ou provido de estrados de madeira.

54. Qual opção abaixo não é uma exigência da NR-23, no tocante ao exercício de alerta?

- A) Que o pessoal grave o significado do sinal de alarme.
- B) Que a evacuação do local se faça em boa ordem.
- C) Que seja evitado qualquer pânico.
- D) Que sejam atribuídas tarefas e responsabilidades específicas aos empregados.
- E) Que seja verificado se a sirene de alarme foi ouvida num raio de 10 km.

55. Dadas as proposições,

- I. O extintor tipo “espuma” será usado nos fogos de classes A e B.
- II. O extintor tipo “dióxido de carbono” será usado preferencialmente nos fogos das classes B e C.
- III. O extintor tipo “químico seco” usar-se-á nos fogos das classes B e C.
- IV. O extintor tipo “água pressurizada” ou a “água-gás” deve ser usado em fogos classe B.

verifica-se que estão corretas

- A) III e IV, apenas.
- B) I e II, apenas.
- C) I, II e III.
- D) II e IV, apenas.
- E) I e III, apenas.

56. A emergência pode ser caracterizada pelo evento topo ou pelo evento iniciador. Qual opção abaixo não pode ser considerada um evento topo?

- A) Explosão.
- B) Incêndio.
- C) Enchente.
- D) Vazamento de gás tóxico.
- E) Falta de energia elétrica.

57. Qual opção abaixo corresponde aos três tipos de falhas humanas?

- A) Técnica, descuido e inconsciente.
- B) Técnica, descuido e consciente.
- C) Proposital, consciente e esquecimento.
- D) Falta de atenção, desatenção e inconsciente.
- E) Negligencial, esquecimento e falta de treinamento.

58. Qual opção abaixo pode ser considerada o objetivo da gestão de riscos?

- A) Manter os riscos associados à organização abaixo de valores tolerados.
- B) Evitar os riscos existentes no trabalho.
- C) Acabar com as condições inseguras.
- D) Identificar os riscos existentes no posto de trabalho.
- E) Gerenciar as pessoas para evitar atos inseguros.

59. Qual opção abaixo não é uma perturbação causada ao organismo decorrente do choque elétrico?

- A) Câimbras.
- B) Tetanização.
- C) Parada respiratória.
- D) Queimaduras.
- E) Dor de ouvido.

60. Qual opção abaixo não interfere na extinção de fogo?

- A) Retirada do combustível.
- B) Resfriamento.
- C) Abafamento.
- D) Extinção química.
- E) Alimentação de antiincrustante.

Realização:



UFAL
mais **viva**



inclusão
expansão
inovação

