



CONCURSO PÚBLICO/TÉCNICO-ADMINISTRATIVO

EDITAL Nº. 042/2010

06 de junho de 2010

Início: 14 horas

Duração: 4 horas

TIPO 1

TÉCNICO DE LABORATÓRIO/ ELETROELETRÔNICA E MANUTENÇÃO DE COMPUTADORES

SÓ ABRA QUANDO AUTORIZADO

LEIA ATENTAMENTE AS INSTRUÇÕES

- 1 - Este caderno de prova contém **2 situações** de Redação das quais você deverá escolher apenas uma e **40** questões objetivas que deverão ser respondidas em suas respectivas folhas de respostas.
- 2 - Além do caderno de prova, você receberá uma folha de respostas para as questões objetivas.
- 3 - Não será fornecida outra folha de respostas. Ao recebê-la, confira os dados nela contidos (número de inscrição, nome e identidade). Em caso de dados incorretos, avise o fiscal.
- 4 - Não haverá tempo adicional para o preenchimento da folha de respostas; isso deverá ser feito dentro do período determinado para a realização da prova.
- 5 - **O candidato que for flagrado portando quaisquer aparelhos eletrônicos, mesmo desligados – inclusive telefone celular – terá a sua prova anulada. Não leve esses aparelhos eletrônicos para o banheiro, pois o porte desses, nessa situação, também ocasionará a anulação da prova.**

REDAÇÃO

ORIENTAÇÃO GERAL

Leia com atenção todas as instruções.

- A) Você encontrará duas situações sobre assuntos diferentes para fazer sua redação. Leia as duas situações propostas até o fim e escolha aquela com que você tenha maior afinidade ou a que trata de assunto sobre o qual você tenha maior conhecimento.
- B) Uma vez escolhida a situação, registre sua escolha na folha de prova, no lugar adequado, escrevendo apenas **A** ou **B**, conforme o caso.
- C) Caso opte pela situação **A**, dê um título para sua redação. Escreva o título no lugar apropriado na folha de prova.
- D) Se optar pelo ofício - **Situação B** -, **escreva, no lugar da assinatura: JOSÉ OU JOSEFA**. Em hipótese alguma escreva seu nome, pseudônimo, apelido, etc. na folha de prova.
- E) **Não copie** trechos do texto motivador, ao fazer sua redação.
- F) **Se você não seguir as instruções da orientação geral e as relativas ao tema que escolheu, sua redação será penalizada.**

SITUAÇÃO A

Leia atentamente o texto abaixo.



Com um misto de indignação e humilhação, o comerciante Thiago Fernando Beraldo, 32 anos, de Paulínia, na região de Campinas, protestou contra a violência com um recado direto aos assaltantes. Na janela de vidro da loja, afixou um cartaz com a frase: “Srs. ladrões: pedimos a gentileza que aguardem ao menos a reposição do estoque para a próxima visita. Grato”. Em uma grande faixa estendida sobre o muro do estacionamento, completou a mensagem: “Em menos de um mês fomos assaltados duas vezes. Por favor, não roube essa faixa”.

Há dez anos atuando no comércio e venda de artigos de informática, Beraldo chegou a administrar seis lojas na cidade. Mas, com o acúmulo de prejuízos causado pela onda de roubos e com empregados aterrorizados se recusando a voltar ao trabalho, ele se viu obrigado a fechar três empresas e dispensar 20 funcionários. No total, foram seis grandes assaltos e outros pequenos roubos de que ele diz ter perdido a conta.

“Teve gente que ficou chocada falando do quanto é desagradável expor esses cartazes e outros até acharam engraçado. Isso é apenas uma forma de protesto”, disse. A loja de Beraldo está ao lado de uma loja de lingerie e de uma *lan house* que nunca foram assaltadas.

O comerciante afirma que só quem passou por um assalto pode dimensionar o estresse que isso traz. “Eu, minha irmã e os funcionários ficamos na mira de bandidos fortemente armados. Eles faziam ameaças e nos insultavam. Fomos trancados em um quatinho enquanto eles levavam o que queriam daqui de dentro”, disse.

A gota d’água, segundo ele, foi no último dia 27 de janeiro. Por volta das 12h30, seis homens levaram, em 15 minutos, R\$ 20 mil em mercadorias. Em dezembro, época de grande movimento e com a casa lotada de novidades de equipamentos, os assaltantes roubaram quase R\$ 60 mil em artigos de informática. “Um dos homens trazia uma arma na cintura e outras em ambas as mãos. Nenhum escondeu o rosto. Nós temos câmeras de vigilância, tudo foi gravado, eles nem se importaram. Por isso nosso recado”, afirmou.

Disponível em: <<http://noticias.terra.com.br/brasil/noticias/0,,OI4249108-EI5030,00-Em+faixa+comerciante+pede+que+ladrões+suspendam+assaltos.html>>. Acesso em: 3 de maio de 2010.

Redija um **texto de opinião**, posicionando-se a respeito da seguinte questão:

Atitudes como a do comerciante são válidas para diminuir a violência?

SITUAÇÃO B

Redija um **ofício** ao Professor João da Silva, Diretor de uma Unidade Acadêmica da Universidade Federal de Uberlândia, solicitando a contratação de estagiários de informática para o setor em que você trabalha. Justifique a necessidade de contratação.

REGIME JURÍDICO ÚNICO E ÉTICA

QUESTÃO 01

São requisitos básicos para a investidura em cargo público, **EXCETO**:

- A) aptidão física e mental.
- B) gozo de direitos políticos.
- C) nacionalidade estrangeira, quando indivíduos naturalizados.
- D) nível de escolaridade exigido para o cargo.

QUESTÃO 02

Sobre o provimento em cargo público, é correto afirmar que:

- A) Dentre as formas de provimento em cargo público está a indicação da autoridade competente de cada Poder.
- B) A investidura em cargo público ocorrerá concomitantemente à aprovação em concurso público.
- C) O provimento dos cargos públicos far-se-á mediante ato da autoridade competente de cada Poder.
- D) Dentre os requisitos básicos para a investidura em cargo público não podem constar aqueles que levem em consideração as atribuições específicas do cargo.

QUESTÃO 03

É dever do servidor

- A) valer-se do cargo para lograr proveito pessoal desde que não fira a dignidade da função pública.
- B) atender, com presteza, às requisições para a acusação da Fazenda Pública.
- C) ser leal aos superiores a que servir em qualquer situação.
- D) atender, com presteza, à expedição de certidões requeridas para defesa de direito ou esclarecimento de situações de interesse pessoal.

QUESTÃO 04

Sobre as Regras Deontológicas, assinale a alternativa correta.

- A) A função pública deve ser tida como exercício profissional e, portanto, se integra na vida particular de cada servidor público. Assim, os fatos e atos verificados na conduta do dia a dia em sua vida privada poderão acrescer ou diminuir o seu bom conceito na vida funcional.
- B) Mesmo em casos de segurança nacional, investigações policiais ou interesse superior do Estado e da Administração Pública, a serem preservados em processo previamente declarado sigiloso, nos termos da lei, a publicidade de qualquer ato administrativo constitui requisito de eficácia e moralidade, ensejando sua omissão comprometimento ético contra o bem comum, imputável a quem a negar.
- C) Toda ausência justificada do servidor de seu local de trabalho é fator de desmoralização do serviço público, o que quase sempre conduz à desordem nas relações humanas.
- D) A moralidade da Administração Pública se limita à distinção entre o bem e o mal, devendo ser acrescida da ideia de que o fim é sempre o bem comum. O equilíbrio entre a legalidade e a finalidade, na conduta do servidor público, é que poderá consolidar a moralidade do ato administrativo.

QUESTÃO 05

Em relação às competências do Sistema de Gestão da Ética do Poder Executivo Federal, assinale a alternativa **INCORRETA**.

- A) Integrar os órgãos, programas e ações relacionadas com a ética pública.
- B) Propiciar condições de trabalho adequadas aos servidores públicos federais.
- C) Contribuir para a implementação de políticas públicas tendo a transparência e o acesso à informação como instrumentos fundamentais para o exercício de gestão da ética pública.
- D) Promover, com apoio dos segmentos pertinentes, a compatibilização e interação de normas, procedimentos técnicos e de gestão relativos à ética pública.

LÍNGUA PORTUGUESA

Existe uma receita certa para o sucesso? Sim, existe. E, melhor ainda, cada um de nós possui os ingredientes básicos para cozinhar um sucesso de dar água na boca dos outros. Uns mais, alguns menos, mas não há ninguém que, algum dia, não tenha parado para observar o próximo e se admirar: “Como é que ele conseguiu tanto com tão pouco?” Porque, basta observar, os bem-sucedidos não parecem possuir nenhum ingrediente mágico ou sobrenatural.

05 E a resposta é mais simples do que parece: o segredo do sucesso não está na lista de ingredientes, mas no modo de preparo. É nesse contexto que uma pergunta tão banal e tão repetida — “Você está preparado?” — assume sua real importância: “Você sabe mesmo como misturar os ingredientes que tem?”

10 Então, vamos à despensa (com “e”): ali estão, bem arrumadinhos, a ousadia, a perseverança, a liderança, a criatividade, a ética, o espírito de equipe, e mais uma batelada de outros ingredientes que entram na fórmula do sucesso, segundo os especialistas em culinária executiva. Mas quem um dia já preparou um bolo sabe que não adianta jogar tudo isso dentro de uma panela, em doses iguais e ao mesmo tempo. Há sempre uma sequência e uma proporção, e os quituteiros de mão-cheia são os que aprenderam que existe uma receita apropriada para cada ocasião. Se a dosagem for errada, o resultado fica intragável.

15 Pausa para um aperitivo. Tudo começa por sabermos onde estamos pisando. Por quê? Porque a palavra ingrediente veio daí mesmo, de “passo”. Em latim, passo era *gradus* e dessa palavrinha derivaram várias outras, só que a gente nem percebe mais o passo escondido dentro delas, como “gradual” (passo a passo), “degrau” (um passo acima), “retrógrado” (que anda para trás), “congresso” (marchar junto), e até o “dégradé” (cor que vai mudando a cada passo). Dessa salada surgiria o verbo latino ingredi, “caminhar para dentro” e seu derivado, ingrediente, “o que entra”.

20 Mas se trata do que entra no passo certo. Eu trabalhei com muita gente agressiva (termo que, casualmente, quer dizer “um passo contra”) e notei que esse ingrediente era absolutamente necessário em algumas situações, enquanto em outras era totalmente dispensável. Na hora da avaliação de desempenho, alguns funcionários eram elogiados por sua agressividade, enquanto outros, tão agressivos quanto, eram criticados. E o segundo grupo ficava sem entender bulhufas, achando que estava sendo perseguido pela chefia. Na verdade, o que as empresas avaliam nunca é o ingrediente em si — no caso, a agressividade —, mas sim o produto final — o resultado. A mesma coisa acontece quando comemos um bolo: se um ingrediente sobressai, é porque ele foi mal calculado. E aí passa a comprometer o todo.

25 Entender essa simples regrinha talvez seja a coisa mais complicada na autoadministração de uma carreira. O mais comum é o profissional usar sempre o mesmo ingrediente, na mesma proporção, não importa a ocasião. Ou então, quando as coisas estão meio paradas, é sempre mais fácil imaginar que “está me faltando alguma coisa” — ou seja, mais ingredientes. Não é a quantidade que faz uma receita de sucesso. É o discernimento. Sucesso é, por exemplo, ter um vasto estoque de criatividade e de ambição, mas saber que há momentos em que o mais recomendável é fazer um simples arroz com feijão. (MaxGehring.)

Disponível em: <http://www.ucg.br/site_docente/adm/francisco_jose/pdf/liderancaechefia/pdf/ArtigosdeMaxGehring.pdf>. Acesso em 25/05/2010.

QUESTÃO 06

Assinale a alternativa que **NÃO** faz parte da receita para o sucesso.

- A) uma lista de ingredientes adequada.
- B) uma certa dose de agressividade.
- C) ingredientes iguais para toda situação.
- D) discernimento.

QUESTÃO 07

Assinale a alternativa em que a palavra em destaque **NÃO** se refere a um termo já mencionado.

- A) “E o **segundo grupo** ficava sem entender bulhufas, achando que estava sendo perseguido pela chefia.” (linhas 22 e 23)
- B) “Como é que **ele** conseguiu tanto com tão pouco?” (linhas 3 e 4)
- C) [...] quando as **coisas** estão meio paradas, é sempre mais fácil imaginar que “está me faltando alguma coisa”. (linha 29)
- D) “A mesma **coisa** acontece quando comemos um bolo: se um ingrediente sobressai, é porque ele foi mal calculado.” (linhas 24 e 25)

QUESTÃO 08

Na hora da avaliação de desempenho, alguns funcionários eram elogiados por sua agressividade, **enquanto** outros, tão agressivos quanto, eram criticados. (linhas 21 e 22)

Assinale a alternativa que **NÃO** substitui adequadamente o termo em destaque.

- A) Quando que
- B) Ao passo que
- C) À medida que
- D) À proporção que

QUESTÃO 09

“Dessa salada **surgiria** o verbo latino ingredi, ‘caminhar para dentro’ e seu derivado, ingrediente, ‘o que entra’.” (linha 18)

O termo em destaque indica:

- A) Suposição sobre fatos passados
- B) Possibilidade sobre fatos passados
- C) Incerteza sobre fatos passados
- D) Dúvida sobre fatos passados

QUESTÃO 10

“**Então**, vamos à despensa (com “e”) [...]”. (linha 8)

Assinale a alternativa que melhor corresponde ao sentido de **então**, no texto.

- A) Inclusive
- B) E
- C) Contudo
- D) Porque

MATEMÁTICA

QUESTÃO 11

A que taxa mensal i devemos aplicar o capital de R\$1200,00, no sistema de juros simples, para que, depois de 5 anos, a aplicação renda juros de R\$1800,00?

- A) $i = 0,25\%$
- B) $i = 2,5\%$
- C) $i = 0,3\%$
- D) $i = 3\%$

QUESTÃO 12

Considere a função real de variável real f definida por $f(x) = ax + b$; $a, b \in \mathbb{R}$. Se as retas definidas pelas equações $y = -x + 1$ e $(y) = ax + b$ são perpendiculares e $f(f(2)) = 1$, então $a + b$ é igual a:

- A) $\frac{3}{2}$
- B) 2
- C) $\frac{1}{2}$
- D) $-\frac{1}{2}$

QUESTÃO 13

Ana, Beatriz e Célia foram ao aniversário de uma amiga. Ana comeu 5 salgados a mais do que Beatriz e 6 a mais do que Célia. Se Beatriz e Célia comeram conjuntamente 23 salgados, quantos salgados as três amigas comeram?

- A) 40
- B) 30
- C) 50
- D) 60

QUESTÃO 14

Se o número natural $n = 2^r 5^s; r, s \in \mathbb{N}$, possui 33 divisores pares positivos, então $r + s$ é igual a:

- A) 11
- B) 15
- C) 10
- D) 13

QUESTÃO 15

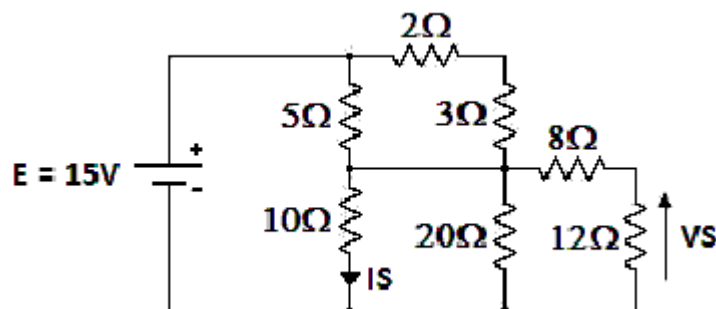
Jogando ao mesmo tempo três dados honestos, qual a probabilidade de que o produto dos pontos obtidos em cada dado seja um número ímpar?

- A) $\frac{1}{4}$
- B) $\frac{1}{2}$
- C) $\frac{1}{8}$
- D) $\frac{1}{6}$

CONHECIMENTOS ESPECÍFICOS

QUESTÃO 16

Determine a resistência equivalente (R_{eq}) do circuito da figura abaixo.



- A) $R_{eq} = 15 \Omega$
- B) $R_{eq} = 10 \Omega$
- C) $R_{eq} = 12,5 \Omega$
- D) $R_{eq} = 7,5 \Omega$

QUESTÃO 17

Determine a corrente (IS) e a tensão (VS) no circuito da figura da questão 16.

- A) $IS = 1 A$ $VS = 6 V$
- B) $IS = 2 A$ $VS = 10 V$
- C) $IS = 0,5 A$ $VS = 4 V$
- D) $IS = 1,5 A$ $VS = 8 V$

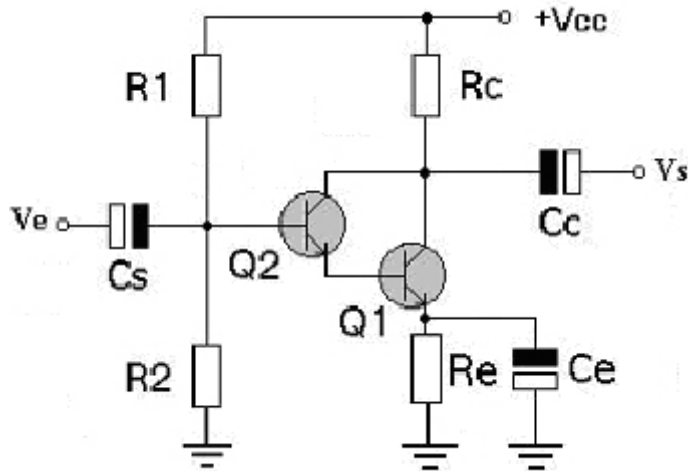
QUESTÃO 18

Todas as afirmações abaixo estão corretas, **EXCETO**:

- A) Uma fonte de corrente ideal tem resistência interna zero.
- B) Uma fonte de tensão ideal tem resistência interna zero.
- C) Uma fonte de corrente ideal mantém a corrente de saída em um valor constante para qualquer valor de resistência de carga.
- D) Uma fonte de tensão ideal mantém a tensão de saída em um valor constante para qualquer valor de resistência de carga.

QUESTÃO 19

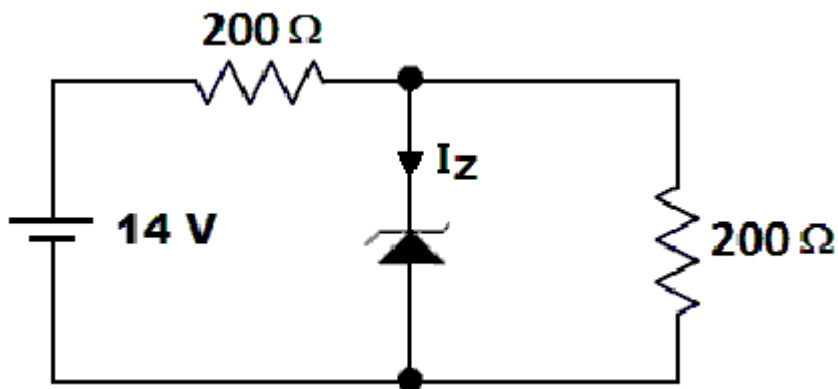
Com relação ao circuito amplificador da figura abaixo, assinale a alternativa correta.



- A) Os transistores **Q1** e **Q2** estão em configuração Darlington; portanto, apresentam um ganho de corrente bastante elevado.
- B) O capacitor **Ce** tem como função colocar o emissor no terra para a componente **DC** do sinal de entrada.
- C) Na configuração acima, o sinal de saída está em fase com o sinal de entrada.
- D) O circuito da figura é um amplificador em configuração coletor comum com polarização por divisor de tensão.

QUESTÃO 20

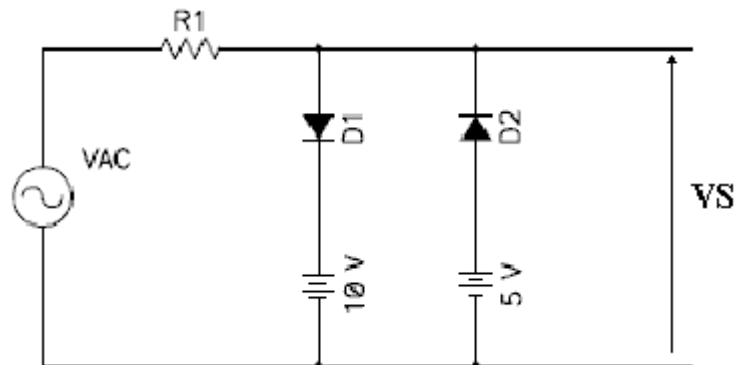
Considerando que, no circuito da figura abaixo, o diodo zener é ideal e que possui uma tensão de ruptura de 6 V, a corrente I_z será de:



- A) 20 mA
- B) 10 mA
- C) 30 mA
- D) 40 mA

QUESTÃO 21

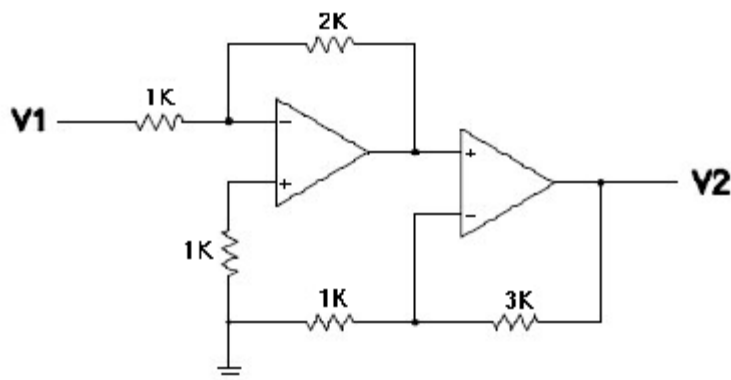
Considerando, no circuito limitador da figura abaixo, que os diodos D1 e D2 são ideais e que VAC é uma fonte de tensão alternada de 10 V rms, assinale a alternativa correta.



- A) A tensão **VS** vai variar entre -10 V e -5 V.
- B) A tensão **VS** vai variar entre +5 V e +10 V.
- C) A tensão **VS** vai variar entre -10 V e +5 V.
- D) A tensão **VS** vai variar entre -5 V e +10 V.

QUESTÃO 22

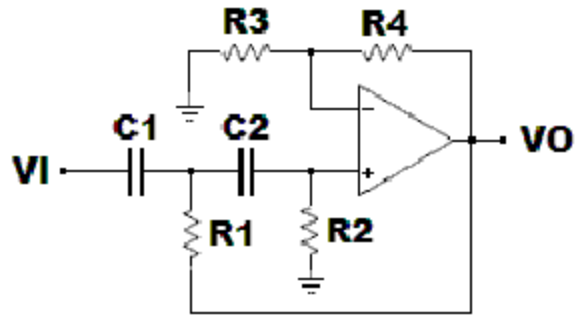
Considerando que, no circuito amplificador da figura abaixo, **V1** é igual a -1 Volt, qual seria o valor de **V2**.



- A) **V2** = -6 Volts
- B) **V2** = 4 Volts
- C) **V2** = 5 Volts
- D) **V2** = 8 Volts

QUESTÃO 23

O circuito da figura abaixo é um filtro ativo de segunda ordem.

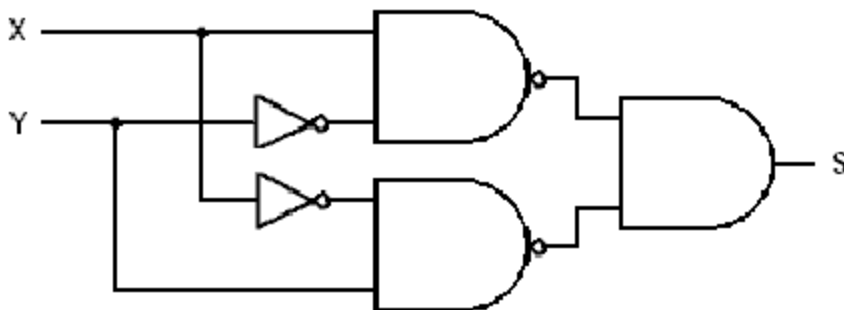


Pode-se afirmar que o circuito é um filtro do tipo:

- A) passa-baixas
- B) passa-altas
- C) passa-faixa
- D) rejeita-faixa

QUESTÃO 24

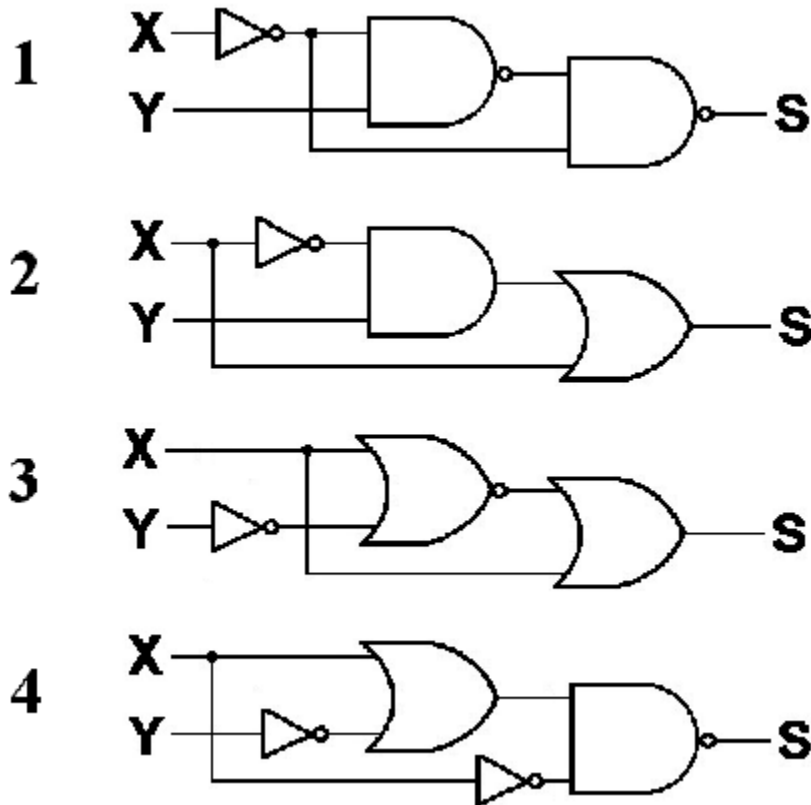
Com relação ao circuito abaixo, assinale a alternativa **INCORRETA**.



- A)
- B) $S = \overline{\overline{Y}.X + Y.\overline{X}}$
- C) $S = \overline{Y}.X + Y.\overline{X}$
- D) $S = (\overline{X} + Y).(X + \overline{Y})$

QUESTÃO 25

Com relação aos circuitos lógicos numerados abaixo, assinale a alternativa correta.



- A) Os quatro circuitos lógicos produzem funções lógicas de saída diferentes.
- B) Os circuitos lógicos 1, 2 e 3 produzem uma função lógica de saída diferente da função lógica de saída produzida pelo circuito lógico 4.
- C) Os quatro circuitos lógicos produzem a mesma função lógica de saída.
- D) Os circuitos lógicos 1 e 3 produzem uma função lógica de saída diferente da função lógica de saída produzida pelos circuitos lógicos 2 e 4.

QUESTÃO 26

Com relação ao circuito 2 da questão 25, assinale a alternativa **INCORRETA**.

- A) $S = \bar{X} + \bar{Y}$
- B) $S = X + \bar{X}Y$
- C) $S = X + Y$
- D) $S = Y + \bar{Y}X$

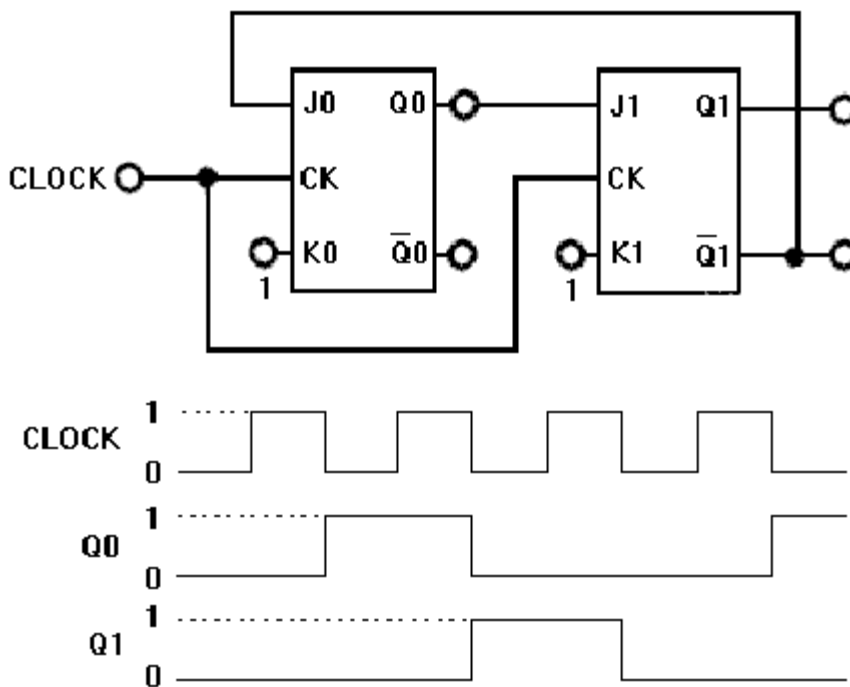
QUESTÃO 27

O número decimal equivalente à soma dos números hexadecimais **2B** e **16** é:

- A) 59
- B) 41
- C) 65
- D) 47

QUESTÃO 28

Com relação ao circuito contador abaixo, assinale a alternativa correta.



- A) O circuito é um contador módulo 5.
- B) O circuito é um contador módulo 4.
- C) O circuito é um contador módulo 10.
- D) O circuito é um contador módulo 3.

QUESTÃO 29

Com relação às afirmações abaixo, assinale a alternativa correta.

- A) Um flip-flop **T** pode ser construído, ligando junto os terminais **J** e **K** de um flip-flop **JK**.
- B) Um flip-flop **D** pode ser construído, ligando junto os terminais **J** e **K** de um flip-flop **JK**.
- C) Um flip-flop **T** pode ser construído, ligando junto os terminais **S** e **R** de um flip-flop **SR**.
- D) Um flip-flop **D** pode ser construído, ligando junto os terminais **S** e **R** de um flip-flop **SR**.

QUESTÃO 30

Com relação ao endereço **IP**, na versão 4 (Ipv4), assinale a alternativa correta.

- A) Os dois primeiros bits de um endereço IP classe **B** são **01**.
- B) Os três primeiros bits de um endereço IP classe **C** são **101**.
- C) Os dois primeiros bits de um endereço IP classe **B** são **11**.
- D) Os três primeiros bits de um endereço IP classe **C** são **110**.

QUESTÃO 31

Qual o serviço de rede que “resolve” um determinado nome, ou seja, descobre e retorna o endereço **IP** associado ao nome?

- A) NIS
- B) NFS
- C) JFS
- D) DNS

QUESTÃO 32

Qual o serviço de rede que compartilha senhas e informações pessoais?

- A) NFS
- B) DNS
- C) NIS
- D) JFS

QUESTÃO 33

Qual o serviço de rede que compartilha diretórios de arquivos?

- A) NIS
- B) NFS
- C) DNS
- D) JFS

QUESTÃO 34

Qual dos seguintes endereços **IP** não é usado na Internet?

- A) 173.17.6.4
- B) 200.131.206.7
- C) 172.16.2.1
- D) 192.169.4.1

QUESTÃO 35

Qual o arquivo de **configuração** do **DNS**, no Linux?

- A) switch.conf
- B) named.conf
- C) httpd.conf
- D) bind.conf

QUESTÃO 36

No Linux, em qual arquivo encontra-se o **endereço** do servidor de **DNS**?

- A) resolv.conf
- B) dns.conf
- C) named.conf
- D) bind.conf

QUESTÃO 37

Usando-se a máscara de rede **255.255.255.224**, pode-se afirmar que:

- A) É possível ter 16 endereços IP para hospedeiros.
- B) É possível ter 32 endereços IP para hospedeiros.
- C) É possível ter 5 endereços IP para hospedeiros.
- D) É possível ter 30 endereços IP para hospedeiros.

QUESTÃO 38

Quantas sub-redes podem ser obtidas de uma faixa de endereços de rede classe **C**, com máscara **255.255.255.0**?

- A) 2
- B) 1
- C) 4
- D) 8

QUESTÃO 39

Com relação ao sistema operacional Linux/Unix, assinale a alternativa **INCORRETA**.

- A) wc é um editor de texto.
- B) ls é um comando que lista diretórios.
- C) ps é um comando que lista processos.
- D) cat é um comando que lista um arquivo.

QUESTÃO 40

Quantas partições primárias um **HD** (*Hard Disk*) pode ter?

- A) 1
- B) 3
- C) 2
- D) 4

RASCUNHO

UNIVERSIDADE FEDERAL DE UBERLÂNDIA

PROGRAD - Pró-Reitoria de Graduação
PROREH - Pró-Reitoria de Recursos Humanos
DIRPS - Diretoria de Processos Seletivos
www.ingresso.ufu.br