



# PREFEITURA MUNICIPAL DE VITÓRIA

Concurso Público  
Nível Superior

# TARDE

## Cargo **9**: FARMACÊUTICO

### ÁREA DE ATUAÇÃO:

### ANÁLISES CLÍNICAS/BIOQUÍMICA

# Caderno I

Aplicação: 18/3/2007

## LEIA COM ATENÇÃO AS INSTRUÇÕES ABAIXO.

- 1 Ao receber este caderno, confira atentamente se o tipo de caderno — Caderno I — coincide com o que está registrado em sua folha de respostas. Em seguida, verifique se ele contém CINQUENTA questões, correspondentes às provas objetivas, corretamente ordenadas de 1 a 50.
- 2 Caso o caderno esteja incompleto ou tenha qualquer defeito, solicite ao fiscal de sala mais próximo que tome as providências cabíveis.
- 3 Não utilize lápis, lapiseira, borracha e(ou) qualquer material de consulta que não seja fornecido pelo CESPE/UnB.
- 4 Não se comunique com outros candidatos nem se levante sem autorização do chefe de sala.
- 5 A duração das provas é de **quatro horas**, já incluído o tempo destinado à identificação — que será feita no decorrer das provas — e ao preenchimento da folha de respostas.
- 6 Você deverá permanecer obrigatoriamente em sala por, no mínimo, uma hora após o início das provas e poderá levar o seu caderno de provas somente no decurso dos últimos **quinze minutos** anteriores ao horário determinado para o término das provas.
- 7 Ao terminar as provas, chame o fiscal de sala mais próximo, devolva-lhe a sua folha de respostas e deixe o local de provas.
- 8 A desobediência a qualquer uma das determinações constantes no presente caderno ou na folha de respostas poderá implicar a anulação das suas provas.

### AGENDA (Datas Prováveis)

- I 20/3/2007, após as 19 h (horário de Brasília) – Gabaritos oficiais preliminares das provas objetivas: Internet — [www.cespe.unb.br/concursos/pmvsaude2007](http://www.cespe.unb.br/concursos/pmvsaude2007).
- II 21 e 22/3/2007 – Recursos (provas objetivas): exclusivamente no Sistema Eletrônico de Interposição de Recurso, Internet (veja item I), mediante instruções e formulários que estarão disponíveis nesse sistema.
- III 18/4/2007 – Resultado final das provas objetivas e convocação para avaliação de títulos: Imprensa Oficial do Município (IOM) e Internet (veja item I).
- IV 19 e 20/4/2007 – Entrega da documentação para a avaliação de títulos: em locais e horários que serão informados no edital de convocação para a avaliação de títulos.

### OBSERVAÇÕES

- Não serão objeto de conhecimento recursos em desacordo com o item 12 do Edital n.º 1/2007 – PMV/SAÚDE, DE 2/2/2007.
- Informações adicionais: telefone 0(XX) 61 3448-0100; Internet — [www.cespe.unb.br/concursos/pmvsaude2007](http://www.cespe.unb.br/concursos/pmvsaude2007).
- É permitida a reprodução deste material apenas para fins didáticos, desde que citada a fonte.

Nas questões de 1 a 50, marque, em cada uma, a única opção correta, de acordo com o respectivo comando. Para as devidas marcações, use a **folha de respostas**, único documento válido para a correção das suas provas.

## LÍNGUA PORTUGUESA

Texto para as questões de 1 a 3

### Dar palavra aos sentimentos

1 Os sentimentos de dor ou prazer são os alicerces da mente. É fácil não dar conta dessa simples realidade porque as imagens dos objetos e dos acontecimentos que nos rodeiam, bem como as imagens das palavras e frases que os descrevem ocupam toda a nossa modesta atenção, ou quase toda. Mas é assim. Os sentimentos de prazer ou de dor ou de 7 toda e qualquer qualidade entre dor e prazer, os sentimentos de toda e qualquer emoção, ou dos diversos estados que se relacionam com uma emoção qualquer, são a mais universal das melodias, uma canção que só descansa quando chega o sono, e que se torna um verdadeiro hino quando a alegria nos ocupa, ou se desfaz em lúgubre réquiem quando a tristeza nos invade. 13

Dada a ubiqüidade dos sentimentos, seria fácil pensar que sua ciência estaria já há muito elucidada. Mas não está. 16 Dentre todos os fenômenos mentais que podemos descrever, os sentimentos e os seus ingredientes essenciais — a dor e o prazer — são de longe os menos compreendidos no que diz respeito à sua biologia e em particular à sua neurobiologia. 19 Isso é especialmente surpreendente quando pensamos que as sociedades avançadas cultivam os sentimentos da forma mais despuorada e os manipulam com práticas cuja única finalidade é o bem-estar. 22

Antônio Damásio. *Em busca de Espinosa: prazer e dor na ciência dos sentimentos*. São Paulo: Companhia das Letras, 2004, p. 11-2 (com adaptações).

#### QUESTÃO 1

Quanto às idéias do texto, assinale a opção correta.

- A Como os sentimentos de dor e prazer são os alicerces da mente, as pesquisas em neurociência devem concentrar-se nesses dois sentimentos.
- B A pesquisa científica concentra-se apenas na linguagem e nos fenômenos naturais.
- C A ciência tenta, atualmente, compreender as relações entre a composição musical e os sentimentos de alegria e tristeza dos compositores.
- D A biologia e a neurobiologia de alguns fenômenos mentais têm sido compreendidas pela ciência.
- E O objetivo de se estudarem os sentimentos é proporcionar bem-estar ao ser humano.

#### QUESTÃO 2

Considerando as idéias do texto e a sua organização, assinale a opção correta.

- A Na linha 2, “dessa” é utilizado para se referir a “mente”.
- B O trecho “porque as imagens (...) ou quase toda” (l.2-6) contém a explicação para a afirmativa de ser fácil não dar conta de que a dor e o prazer são os alicerces da mente.
- C A ubiqüidade dos sentimentos é a causa de a ciência que estuda os sentimentos não estar elucidada.
- D O segmento “quando a alegria nos ocupa” (l.11-12) expressa uma condição para que a canção se torne um verdadeiro hino.
- E O sentido original do texto seria alterado se o trecho “Isso é especialmente surpreendente” (l.20) fosse reescrito da seguinte forma: É essencialmente surpreendente isso.

#### QUESTÃO 3

Julgue os itens a seguir, referentes às estruturas lingüísticas do texto.

- I Sem se alterar o sentido do texto, seria gramaticalmente correto reescrever o trecho “É fácil não dar conta dessa simples realidade” (l.2) da seguinte forma: Não é fácil dar conta dessa simples realidade.
- II A palavra “uma”, em “com uma emoção qualquer” (l.9), confere sentido indefinido ao substantivo “emoção”.
- III A partícula “que”, tanto na linha 10 quanto na 15, pertence a uma mesma classe de palavras.
- IV O emprego do sinal indicativo de crase, em “no que diz respeito à sua biologia” (l.18-19) é facultativo.

A quantidade de itens certos é igual a

- A 0.
- B 1.
- C 2.
- D 3.
- E 4.

#### QUESTÃO 4

Assinale a opção correta de acordo com as regras de concordância verbal e nominal.

- A Foi necessário, para entender como os neurônios interagem, vários experimentos científicos.
- B O estudo das relações entre o corpo e a mente começam a se tornar conhecidos do público leigo.
- C Equipes do Brasil e do resto do mundo, responsável pela investigação da mente, encontraram-se no mês passado.
- D Os sentimentos e a mente humanos vêm intrigando filósofos e cientistas há séculos.
- E Na década de 90 do século passado, houveram avanços significativos no estudo da mente humana.

#### QUESTÃO 5

1 A ciência já identificou um gene da espiritualidade e conseguiu mapear os circuitos neurais responsáveis pelas emoções ligadas à fé. A evolução gravou em nosso genoma a 4 necessidade da devoção e isso ajudou a espécie a sobreviver à Idade do Gelo. A descoberta desse gene ou os exames de imagem capazes de mostrarem os circuitos neurais envolvidos 7 nas emoções suscitadas pelas orações não encerram a busca pelas raízes da fé, uma saga que mobiliza teólogos desde o início da civilização.

Veja, 7/2/2007 (com adaptações).

Haveria erro gramatical no texto caso

- A a palavra “circuitos” (l.2) estivesse grafada com acento agudo no segundo i.
- B fossem colocadas, na linha 3, uma vírgula após a forma verbal “gravou” e outra após “genoma”.
- C a forma verbal “mostrarem” (l.6) fosse empregada sem a flexão de número.
- D “pelas” (l.8) fosse substituído por **das**.
- E um travessão substituísse a vírgula após “fé” (l.8).

## Texto para as questões de 6 a 8

1 As duas questões mais profundas sobre a mente são:  
"O que possibilita a inteligência?" e "O que possibilita a  
consciência?". Com o advento da ciência cognitiva, a inteligência  
4 tornou-se inteligível. Talvez não seja tão chocante afirmar que,  
em um nível de análise muito abstrato, o problema foi resolvido.  
Mas a consciência ou a sensibilidade, a sensação nua e crua da  
7 dor de dente, do rubor, do salgado e do dó central, continua sendo  
um enigma embrulhado em um mistério mágico dentro do  
impenetrável. Quando nos perguntam o que é a consciência, não  
10 temos melhor resposta que a de Louis Armstrong quando uma  
repórter perguntou-lhe o que era *jazz*: "Moça, se você precisa  
perguntar, nunca saberá". Mas até mesmo a consciência não é um  
13 mistério tão consumado quanto costumava ser. Partes do mistério  
foram sondadas e transformadas em problemas científicos  
ordinários.

Steven Pinker. *Como a mente funciona*. São Paulo:  
Companhia das Letras, 1998, p. 71 (com adaptações).

### QUESTÃO 6

Com base no texto e nas regras de pontuação prescritas pela gramática, assinale a opção **incorreta**.

- A No segmento "a sensação nua e crua da dor de dente, do rubor, do salgado e do dó central" (l.6-7), as vírgulas são utilizadas para separar elementos de uma enumeração.
- B A inserção de vírgula logo após "embrulhado" (l.8) estaria gramaticalmente correta, pois isolaria expressão que denota lugar.
- C Nas linhas 11 e 12, as aspas que marcam a reprodução da fala de Louis Armstrong poderiam ser retiradas, desde que um travessão fosse colocado antes da palavra "Moça".
- D O emprego da vírgula logo após 'Moça' (l.11) é justificado por isolar um chamamento.
- E A forma verbal 'saberá' (l.12) pode ser substituída pela locução **vai saber**.

### QUESTÃO 7

Assinale a opção correta de acordo com as idéias do texto.

- A A inteligência não é mais objeto de estudo da ciência cognitiva.
- B A ciência ainda não sabe se a dor e o paladar são processados no cérebro.
- C Depois que a consciência foi dividida em partes, ela deixou de ter importância científica.
- D A consciência ainda não foi completamente compreendida pela ciência.
- E Louis Armstrong comparou, em entrevista, a consciência ao *jazz*.

### QUESTÃO 8

Considerando aspectos semânticos e gramaticais do texto, assinale a opção correta.

- A No texto, a palavra "inteligível" (l.4) está sendo empregada no sentido de **incompreensível**.
- B As palavras 'consciência' (l.3) e "mistério" (l.8) são acentuadas de acordo com a mesma regra de acentuação gráfica.
- C As partículas in- e im- que integram as palavras "inteligível" e "impenetrável" têm sentido negativo e são grafadas de forma diferente em razão das consoantes que as seguem, **t** e **p**, respectivamente.
- D A palavra "ordinários" (l.15) está empregada no texto com o sentido de **frequentes**.
- E O último período do texto poderia ser reescrito, sem prejuízo de sentido, da seguinte forma: Problemas científicos ordinários sondaram e transformaram partes do mistério.

## Texto para as questões 9 e 10

### Toda a sua vida passou diante dos olhos

1 Muita gente acredita que, no momento da morte,  
se vê uma espécie de retrospectiva da própria vida. Para  
os cientistas, essa retrospectiva é uma alucinação causada  
4 pelo cérebro, assim como o encontro com entes queridos  
já falecidos ou figuras religiosas. Ocorre que, nos  
momentos finais, regiões do cérebro se tornam hiperativas  
7 em uma última tentativa de compensar a falta de oxigênio,  
cujo abastecimento diminui à medida que as batidas do  
coração se tornam irregulares. O cérebro então libera  
10 substâncias para proteger os neurônios, desligando-os.  
Algumas dessas substâncias agem diretamente nos  
receptores dos neurônios, causando o que os médicos  
13 chamam de dissociação neural.

Veja, 7/2/2007 (com adaptações).

### QUESTÃO 9

Julgue os itens a seguir, de acordo com as idéias do texto.

- I Existe a crença de que os mortos, em uma espécie de acerto de contas, vêem sua vida passar diante dos seus olhos.
- II No momento em que os neurônios se desligam, acontece a morte.
- III Nos momentos finais de vida, há dois importantes movimentos no corpo humano: a diminuição da atividade cardíaca e o aumento de atividade cerebral.

Assinale a opção correta.

- A Apenas o item I está certo.
- B Apenas o item II está certo.
- C Apenas o item III está certo.
- D Nenhum item está certo.
- E Todos os itens estão certos.

### QUESTÃO 10

Acerca das idéias e estruturas lingüísticas do texto, assinale a opção correta.

- A Todas as substâncias liberadas pelo cérebro, no momento da morte, agem diretamente nos receptores dos neurônios.
- B A partícula "se", na linha 2, tem valor reflexivo.
- C A preposição **para** introduz, tanto na linha 2 quanto na linha 10, expressões de mesmo sentido.
- D O pronome "cujo" (l.8) refere-se a "falta de oxigênio" (l.7).
- E A denominada "dissociação neural" (l.13) é a causa das alucinações que dão à pessoa a sensação de que toda a sua vida passou diante dos olhos.

# POLÍTICAS DE SAÚDE

## Texto para as questões de 11 a 13

Ao se tratar a história natural de uma doença (HND) em particular como sendo uma descrição de sua evolução, desde seus primórdios no ambiente biopsicossocial até seu surgimento no suscetível e conseqüente desenvolvimento no doente, deve-se ter um esquema básico, de caráter geral, em que ancorar as descrições específicas. Esse esquema geral, arbitrário, é apenas uma aproximação da realidade, sem pretensão de funcionar como uma descrição da mesma.

M. Z. Rouquayrol e M. Goldbaum. *Epidemiologia, história natural e prevenção das doenças*. In: Rouquayrol e Almeida Filho. *Epidemiologia e saúde*. Rio de Janeiro: Medsi, 2001, p. 18 (com adaptações).

### QUESTÃO 11

Tendo o texto como referência inicial, assinale a opção correta acerca de conceitos relativos à HND.

- A O ambiente biopsicossocial afeta principalmente as doenças mentais e as sociopatias.
- B No texto, o termo “suscetível” significa vetor que transmite uma doença.
- C Os termos patologia e suscetível são arbitrários e dependem do ambiente.
- D O período patogênico pode, em alguns casos, ser dividido em duas etapas, uma primeira, anterior ao horizonte clínico, e outra em que se manifestam os sintomas da doença.
- E Os epidemiologistas consideram a HND arbitrária e incapaz de descrever a realidade das doenças.

### QUESTÃO 12

Tendo ainda o texto como referência inicial, julgue os itens a seguir, relativos à HND.

- I A HND pode ser dividida em dois períodos: o epidemiológico e o patológico.
- II A HND pode ser dividida em dois períodos: o pré-patogênico e o da patologia explícita.
- III A HND abrange dois domínios interagentes, consecutivos e mutuamente exclusivos que se completam: o meio ambiente e o meio interno.
- IV O homem participa de todas as etapas da HND, favorecendo a proliferação de condições, agentes e vetores e sendo, ao mesmo tempo, a vítima das doenças.
- V As classes mais favorecidas estão menos sujeitas aos fatores ambientais que causam uma doença.

A quantidade de itens certos é igual a

- A 1.
- B 2.
- C 3.
- D 4.
- E 5.

### QUESTÃO 13

Considerando o texto, julgue os itens seguintes, acerca da HND.

- I Uma das implicações práticas da HND é que a prevenção de uma doença só é possível quando se tem a compreensão acerca da patogênese dessa doença, que é possível graças à HND.
- II Promoção da saúde, proteção, diagnóstico precoce, limitação do dano e reabilitação são as cinco formas possíveis de intervenção nas diferentes etapas da HND.
- III A prevenção primária de uma doença depende do diagnóstico precoce para impedir que essa doença se agrave.
- IV A vacinação é uma forma de promoção da saúde.
- V A promoção da saúde baseia-se principalmente na educação em saúde.

Estão certos apenas os itens

- A I e II.
- B I e III.
- C II e V.
- D III e IV.
- E IV e V.

## Texto para as questões 14 e 15

Em novembro de 2006, o Ministério da Saúde, por meio da Secretaria de Vigilância em Saúde, recebeu a notificação da ocorrência de um surto de sarampo na Bahia. Os primeiros dois casos confirmados foram notificados no município de João Dourado e, após a investigação epidemiológica realizada conjuntamente pelo Ministério da Saúde e pelas secretarias, estadual e municipal da saúde, foram confirmados mais 14 casos de sarampo nesse município, totalizando 16 notificações. Os últimos casos confirmados nesses municípios já ocorreram há mais de 56 dias, fato que indica que provavelmente nessas localidades o surto já foi contido, dado que os períodos de incubação e de transmissibilidade máximos já foram ultrapassados. Desde o ano 2000, o Brasil está livre da transmissão autóctone do sarampo. Como a doença ainda é endêmica em todos os outros continentes, à exceção das Américas, a ocorrência de casos importados e surtos deles decorrentes vêm sendo observados com certa regularidade em vários países do continente, inclusive no Brasil.

Internet: <www.bvsdip.cict.fiocruz.br> (com adaptações).

### QUESTÃO 14

Tendo o texto como referência inicial, assinale a opção correta.

- A Surtos ou agravos inusitados só devem ser comunicados ao Sistema Nacional de Agravos de Notificação (SINAN) se fizerem parte do elenco de doenças de notificação compulsória.
- B Um surto epidêmico consiste em uma epidemia de grandes proporções.
- C O inquérito epidemiológico deve ser realizado por representantes do Ministério da Saúde.
- D O sistema de informação de mortalidade constitui a principal fonte de informação do sistema de vigilância epidemiológica.
- E O sarampo é considerado uma virose reemergente, após ser considerado sob controle no país no final do século passado.

### QUESTÃO 15

Ainda tendo o texto como referência inicial, assinale a opção correta.

- A Os gestores estaduais e municipais do SUS não poderão incluir doenças e agravos no elenco de doenças de notificação compulsória.
- B O sistema de informação sobre nascidos vivos não inclui partos domiciliares.
- C O sistema de informações hospitalares inclui hospitais conveniados estaduais e municipais.
- D O sistema de informações ambulatoriais (SAI), apesar de ter sido implantado visando à apuração de custos e pagamentos a prestadores de serviço, registra todos os dados relativos ao motivo de atendimento ao diagnóstico.
- E Compete ao Ministério da Saúde a alimentação dos dados nos sistemas de informação em saúde de abrangência nacional.

**QUESTÃO 16**

Julgue os itens subseqüentes, acerca de doenças infecciosas e parasitárias.

- I Doenças endêmicas são doenças em que os portadores não apresentam sintomatologia clínica.
- II De maneira geral, infecção e infestação referem-se, respectivamente, a micro e a macrorganismos.
- III Doenças emergentes são as que surgiram recentemente ou as que ameaçam expandir-se.
- IV Infecção oportunista é a que enfraquece as defesas orgânicas, dando oportunidade a que surjam infecções secundárias.
- V No Brasil, a maioria das doenças infecciosas não é de notificação compulsória.

A quantidade de itens certos é igual a

- A** 1.      **B** 2.      **C** 3.      **D** 4.      **E** 5.

**Texto para as questões 17 e 18**

O Brasil, como outros países em desenvolvimento, vive a transição epidemiológica que marca a diminuição da mortalidade por doenças infecciosas e o aumento da mortalidade proporcional por doenças crônicas não-transmissíveis. Morrem cerca de 255 mil brasileiros, anualmente, de doenças cardiovasculares, e os agravos relacionados às causas externas produzem cerca de 120 mil óbitos ao ano e invalidam outros tantos milhares. Convive-se, hoje, com a recrudescência de endemias como a dengue, nos centros urbanos, com as dificuldades para controlar outras, como a tuberculose e a malária, e para erradicar a hanseníase.

*In: Política nacional de promoção da saúde (Documento para discussão), Ministério da Saúde, Brasília, 2002, p. 7.*

**QUESTÃO 17**

Tendo o texto como referência inicial, assinale a opção correta.

- A** As doenças cardiovasculares têm incidência maior que as cardiocirculatórias.
- B** Apesar de terem sua incidência diminuída, as infecções e infestações continuam causando mais mortes que o câncer, no Brasil.
- C** No Brasil, coexistem morbimortalidade por infecções ao lado de envelhecimento populacional e doenças crônico-degenerativas.
- D** A mortalidade por causas externas só tem incidência menor que os carcinomas.
- E** O aumento da incidência das doenças não-transmissíveis deve-se ao aumento da violência crônica.

**QUESTÃO 18**

Ainda tendo o texto como referência inicial, assinale a opção correta.

- A** A tuberculose reemergiu no Brasil graças, principalmente, à síndrome da imunodeficiência adquirida.
- B** A malária ressurgiu no Brasil com as migrações de populações estrangeiras, mas, por estar sob controle na maior parte do país, não pode ser considerada reemergente.
- C** A hanseníase é uma doença tropical causada pelo mesmo *mycobacterium* que causa a tuberculose ao se alojar nos pulmões.
- D** Doenças negligenciadas são doenças cujo tratamento não é coberto pelo SUS.
- E** A malária é de notificação compulsória mesmo em áreas endêmicas.

**QUESTÃO 19**

Assinale a opção correta.

- A** A violência tornou-se a principal causa de mortalidade jovem no Brasil.
- B** Nas grandes capitais, os acidentes de trânsito e os atropelamentos constituem fator de pouca relevância na mortalidade entre os escolares.
- C** A intoxicação por animais peçonhentos não é considerada causa externa, pois o veneno atinge os órgãos vitais por meio do sangue.
- D** Os acidentes de trabalho referem-se exclusivamente aos ocorridos no local de trabalho.
- E** A violência contra a mulher é cometida, na maioria das vezes, por seus próprios companheiros de trabalho.

**QUESTÃO 20**

A prefeitura de Nova York proibiu o uso de gordura *trans* nos 20 mil restaurantes e lanchonetes da cidade. Foi uma medida de impacto em saúde pública que transforma Nova York na primeira metrópole norte-americana a cortar esse malsinado ingrediente da dieta. Por outro lado, análise química das águas do rio Hudson, que corta a cidade, indicou, pela concentração da substância benzoilecgonina, que a população nova-iorquina é a maior consumidora de cocaína do mundo. A benzoilecgonina está na urina dos consumidores da droga e é levada aos rios pelo esgoto.

Internet: <www.ensp.fiocruz.br> (com adaptações).

Considerando o tema do texto acima, julgue os itens seguintes.

- I O uso da gordura *trans*, mencionada no texto, está associado a doenças cardiovasculares.
- II A indicação do valor calórico e nutritivo dos alimentos no cardápio de restaurantes pode auxiliar no controle da obesidade.
- III É correto inferir do texto que a proibição da gordura *trans* foi um ato de vigilância sanitária enquanto a análise química das águas do rio Hudson foi um ato de promoção da saúde.
- IV A gordura *trans* tem papel relevante no conjunto de fatores de risco não só para as doenças coronarianas, mas também para o câncer.
- V Apesar de estar associada às causas da hipertensão, a obesidade não constitui fator de risco cardiocirculatório.

A quantidade de itens certos é igual a

- A** 1.      **B** 2.      **C** 3.      **D** 4.      **E** 5.

**QUESTÃO 21**

Acerca da relação saúde *versus* consumo de drogas no Brasil, assinale a opção **incorreta**.

- Ⓐ A violência derivada do tráfico de drogas é um problema de saúde maior que o próprio uso das drogas.
- Ⓑ A morbimortalidade é mais diretamente causada pelo fumo que pelas drogas ilegais.
- Ⓒ A associação do álcool e do fumo com desempenho e sucesso esportivo, em propagandas e campanhas publicitárias, é proibida porque o vício prejudica o desempenho esportivo.
- Ⓓ Além das drogas ilegais, constituem também preocupação para a saúde as drogas legais, vendidas nas farmácias e receitadas pelos médicos.
- Ⓔ O consumo moderado de algumas bebidas alcoólicas, principalmente do vinho, pode ser benéfico à saúde.

**QUESTÃO 22**

Com relação à saúde no Brasil, assinale a opção correta.

- Ⓐ No Brasil, coexistem fome e obesidade, pois existem problemas nutricionais graves em algumas regiões e classes sociais, enquanto a obesidade surge associada aos maus hábitos alimentares.
- Ⓑ A Agência Nacional de Vigilância Sanitária (ANVISA) não obriga a indústria a informar o teor de gordura *trans* nas embalagens dos seus produtos, apenas o teor de nutrientes.
- Ⓒ No Brasil, a obesidade e as doenças relacionadas atingem uma minoria populacional mais rica, não constituindo preocupação para a saúde.
- Ⓓ A principal causa de mortalidade nas grandes cidades são as doenças respiratórias agravadas pela poluição.
- Ⓔ No Brasil, a gordura *trans* não faz parte dos principais alimentos, que fazem uso do feijão e do arroz, pois esse tipo de gordura só é encontrada em alimentos de origem animal e em massas.

**Texto para as questões 23 e 24**

A Lei n.º 8.080/1990 (Lei Orgânica da Saúde) e a Lei n.º 8.142/1990 regulamentam determinações da Constituição Federal e consagram os princípios de descentralização das ações e dos serviços de saúde e de municipalização da gestão, definindo papéis e atribuições dos gestores nos três níveis de atuação. A Lei n.º 8.080 estabelece a organização básica das ações e dos serviços de saúde quanto a direção e gestão, competência e atribuições de cada esfera de governo no SUS. A Lei n.º 8.142 estabelece as disposições legais para a participação da sociedade na gestão do sistema e as formas e condições das transferências intragovernamentais no SUS. O art. 6.º da Lei n.º 8.080 assegura o provimento da assistência terapêutica integral, incluindo a assistência farmacêutica.

*In: Assistência farmacêutica para gerentes municipais. OPAS, 2003. Internet: <www.opas.org.br/medicamentos> (com adaptações).*

**QUESTÃO 23**

Considerando o texto como referência inicial, julgue os itens a seguir, relativos aos princípios e às diretrizes do SUS.

- I Um dos conceitos defendidos pelo SUS é a universalidade, que corresponde à garantia de atenção à saúde, por parte do sistema, a todo e qualquer cidadão, desde que este não tenha plano de saúde.
- II Pelo princípio da equidade, o SUS deve tratar de forma diferenciada os desiguais, oferecendo mais a quem precisa mais, procurando reduzir a desigualdade.
- III No SUS, devido ao princípio da integralidade, as pessoas têm o direito de ser atendidas no conjunto de suas necessidades, e os serviços de saúde devem estar organizados de modo a oferecer todas as ações requeridas por essa atenção integral.
- IV A descentralização preconizada no âmbito do SUS é o processo que implica a redistribuição de poder, com total independência entre as três esferas de governo, para garantir uma direção única, porém convergente, em cada esfera.
- V Por regionalização e hierarquização deve-se entender, no contexto do SUS, que os serviços têm como obrigação o atendimento apenas da população de determinada região a que estão associados, obedecendo, no entanto, às hierarquias estadual e federal.

Estão certos apenas os itens

- Ⓐ I e II.
- Ⓑ I e IV.
- Ⓒ II e III.
- Ⓓ III e V.
- Ⓔ IV e V.

**QUESTÃO 24**

Considerando ainda o texto como referência inicial, assinale a opção correta relativamente à legislação em saúde e à organização do SUS.

- Ⓐ No âmbito do SUS, a expressão controle social significa controle dos cidadãos pelo Estado.
- Ⓑ A Lei n.º 8.080/1990, referida no texto, retoma o disposto na Constituição Federal acerca de um conceito mais amplo de saúde que compreende moradia, trabalho, educação, transporte, entre outros, como seus fatores determinantes.
- Ⓒ As comissões intergestores tripartite (CIT) têm representantes das esferas municipal, estadual e regional do poder.
- Ⓓ No âmbito dos estados, as secretarias estaduais de saúde (SES), os conselhos estaduais de saúde (CES) e as CIT devem ser as instâncias gestoras do SUS.
- Ⓔ No âmbito dos municípios, as secretarias municipais de saúde devem ser as únicas instâncias gestoras do SUS.

**QUESTÃO 25**

Tanto o Estatuto da Criança e do Adolescente (ECA) quanto o Código de Defesa do Consumidor e o Estatuto do Idoso têm uma seção dirigida aos direitos à saúde. Com relação a esse assunto, julgue os itens subseqüentes.

- I O fornecedor que, posteriormente à introdução de determinado produto ou serviço no mercado de consumo, tiver conhecimento da periculosidade desse produto ou serviço, deverá comunicar o fato às autoridades competentes e aos consumidores, mediante anúncios publicitários.
- II O Estatuto do Idoso garante atendimento domiciliar para todos os idosos, até mesmo para os que podem se locomover até as unidades de atendimento.
- III O Estatuto do Idoso prevê o cadastramento dos idosos em base territorial.
- IV O ECA garante assistência pré-natal para gestantes.
- V O ECA não prevê o direito a permanência de acompanhante (pai, mãe ou responsável) em caso de internação hospitalar de criança ou adolescente.

Estão certos apenas os itens

- Ⓐ I, II e III.
- Ⓑ I, II e V.
- Ⓒ I, III e IV.
- Ⓓ II, IV e V.
- Ⓔ III, IV e V.

**QUESTÃO 26**

Como parte dos eventos pelo Dia Mundial de Luta contra a AIDS, o Ministério da Saúde divulgou o Boletim Epidemiológico AIDS/DST 2005. De acordo com esse documento, elaborado pelo Programa Nacional de Doenças Sexualmente Transmissíveis e AIDS (PNDST/AIDS), foram notificados 371.827 casos de HIV/AIDS no Brasil entre 1980 e junho de 2005.

Internet: <www.ensp.fiocruz.br>.

Considerando o tema do texto acima, assinale a opção correta acerca de AIDS e DST.

- Ⓐ De acordo com os novos números divulgados pelo Ministério da Saúde, a AIDS se tornou a segunda maior causa de mortalidade no país.
- Ⓑ Deve-se entender doenças sexualmente transmissíveis como doenças venéreas.
- Ⓒ A AIDS, nos últimos anos, vem atingindo, cada vez mais, a população jovem e homossexual, apesar da diminuição entre os usuários de drogas.
- Ⓓ No Brasil, a transmissão vertical da AIDS/DST tem diminuído na última década.
- Ⓔ No Brasil, enquanto o índice de mortalidade por AIDS decresce entre os homens negros, vem aumentando entre os homens brancos.

**QUESTÃO 27**

Acerca de educação permanente e educação em saúde, assinale a opção **incorreta**.

- Ⓐ A responsabilidade do SUS pela educação em saúde e pela formação de recursos humanos é prevista na Constituição Federal e reforçada expressamente na Lei n.º 8.080/1990.
- Ⓑ A legislação prevê a criação de comissões permanentes para tratar da integração entre serviços de saúde e instituições de ensino profissional e superior.
- Ⓒ Para o Ministério da Saúde, a educação a distância constitui ferramenta importante para a municipalização do SUS.
- Ⓓ Por educação em saúde compreende-se a formação de recursos humanos para o SUS.
- Ⓔ A educação permanente deve ter como meta principal a mudança do paradigma vigente, anterior ao SUS, e a transformação do modelo biomédico em um modelo biopsicossocial.

## Texto para as questões 28 e 29

O acúmulo técnico-político dos três níveis de gestão do SUS, na implantação do Programa de Agentes Comunitários de Saúde (PACS) e da estratégia de Saúde da Família, elementos essenciais para a reorientação do modelo de atenção, tem possibilitado a identificação de um conjunto de questões relativas às bases conceituais e operacionais do que se tem denominado atenção básica à saúde no Brasil, e de suas relações com os demais níveis do sistema. Essa discussão fundamenta-se nos eixos transversais da universalidade, da integralidade e da equidade, em um contexto de descentralização e controle social da gestão, princípios assistenciais e organizativos do SUS, consignados na legislação constitucional e infraconstitucional.

Atenção básica e saúde da família. Brasil: Ministério da Saúde.  
Internet: <www.dtr2004.saude.gov.br> (com adaptações).

### QUESTÃO 28

Considerando o texto como referência inicial, assinale a opção correta acerca da atenção básica em saúde.

- A A atenção básica em saúde é considerada a porta de entrada para o SUS por cuidar apenas de promoção da saúde e da prevenção primária.
- B O Programa Saúde da Família (PSF) é a estratégia prioritária para a reorganização da atenção básica, por ser um atendimento territorializado prestado por equipes que se responsabilizam pelas famílias cadastradas em sua área.
- C A equipe mínima para o PSF é composta por um médico de família, um enfermeiro, um auxiliar de enfermagem, um dentista, um auxiliar e um técnico em higiene dental, e agentes comunitários de saúde.
- D Cada equipe do PSF é responsável pelo acompanhamento de 3 mil pessoas ou 500 famílias de determinada área.
- E O PACS substitui o PSF em municípios com menos de 50 mil habitantes.

### QUESTÃO 29

Ainda considerando o texto como referência inicial, assinale a opção correta acerca da atenção básica em saúde.

- A As equipes do PSF exercem o controle social sobre as famílias sob seus cuidados.
- B Cada agente comunitário de saúde cuida de mil pessoas, aproximadamente, em sua microárea.
- C O acompanhamento de grupos de risco e de problemas de saúde prioritários e o registro de atividades, procedimentos e notificações das equipes devem ser realizados semestralmente.
- D Um sistema de informações da atenção básica está sendo organizado com as informações obtidas pelas equipes do PSF no cadastramento das famílias e no registro do acompanhamento de suas condições de saúde.
- E As equipes do PSF são interdisciplinares e agem sempre sob o comando do médico de família, que é seu chefe e responsável, e decide quais famílias devem ser atendidas prioritariamente e que ações devem ser tomadas.

### QUESTÃO 30

A reforma sanitária brasileira constitui uma proposta abrangente de mudança social e, ao mesmo tempo, um processo de transformação da situação sanitária. Seus princípios e diretrizes foram sistematizados na 8.<sup>a</sup> Conferência Nacional de Saúde e consolidaram-se por meio do SUS. Com relação a essa reforma sanitária, julgue os itens seguintes.

- I O modelo ampliado de saúde proposto pela reforma vem sendo rapidamente assimilado, por corresponder ao modelo tradicionalmente usado nas escolas médicas.
- II O reconhecimento da saúde como direito de todos e dever do Estado configurou o princípio da equidade do SUS.
- III As conferências e os conselhos de saúde visam ampliar a participação popular e o controle social.
- IV A Constituição Federal prevê recursos financeiros mínimos a serem aplicados pela Federação, pelos estados e pelos municípios conforme percentuais estabelecidos por lei complementar.
- V A organização do SUS implicou a mudança do modelo assistencial vigente.

A quantidade de itens certos é igual a

- A 1.
- B 2.
- C 3.
- D 4.
- E 5.



## CONHECIMENTOS ESPECÍFICOS

### QUESTÃO 31

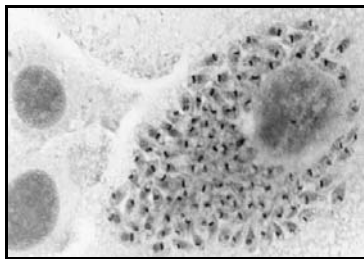


Figura I

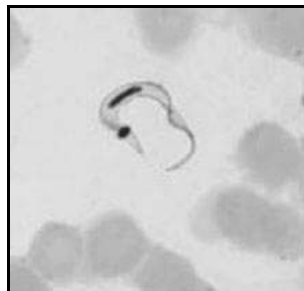


Figura II

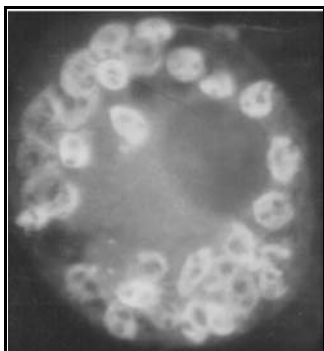


Figura III

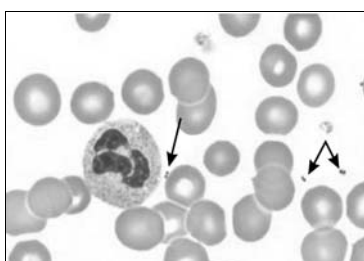


Figura IV

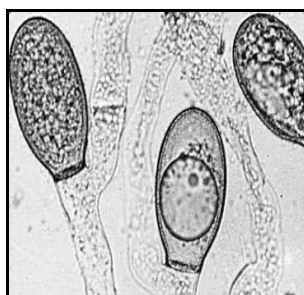


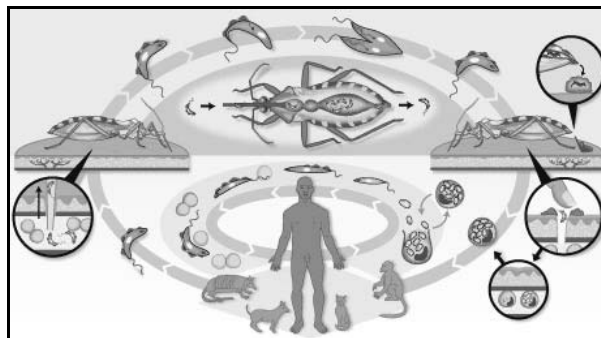
Figura V

A doença de Chagas, que apresenta distribuição exclusiva nas Américas, é endêmica no Brasil. Estima-se que de 3 a 5 milhões de brasileiros estejam infectados com essa doença. Sua distribuição, que, antes, era principalmente rural, passou a ser também urbana, tendo sido observada prevalência de sangue infectado (em bancos de sangue) de até 53% em algumas regiões da América do Sul, o que supera a contaminação do sangue pelo vírus da hepatite. Alguns métodos para o diagnóstico da doença de Chagas, principalmente na fase aguda da infecção, incluem, em suas etapas, a busca do parasita por microscopia. As figuras de I a V acima mostram imagens desse parasita obtidas por microscopia óptica.

Considerando as informações e as figuras acima, assinale a opção correta no que se refere à doença de Chagas.

- Ⓐ As figuras I e III mostram formas trofomastigotas intracelulares de *Trypanosoma cruzi*.
- Ⓑ A figura II mostra uma forma tripomastigota do *Trypanosoma cruzi*, que pode ser encontrada na circulação durante a fase aguda da doença.
- Ⓒ As figuras II, III e IV mostram diferentes estágios do *Trypanosoma cruzi*.
- Ⓓ Na figura IV, as setas apontam para formas epimastigotas de *Trypanosoma cruzi*.
- Ⓔ A figura V mostra células musculares que contêm formas tripomastigotas de *Trypanosoma cruzi*.

### QUESTÃO 32



No Brasil, a transmissão vetorial do protozoário ainda é a principal forma de disseminação da doença de Chagas.

Considerando a figura acima, que mostra o ciclo de vida do *Trypanosoma cruzi*, assinale a opção correta.

- Ⓐ Uma das etapas mais comuns do ciclo de vida do parasita referido acima envolve a transmissão direta de formas amastigotas de animais, como, por exemplo, do macaco, para o homem.
- Ⓑ A transmissão para o vetor ocorre quando este suga sangue que contém formas extracelulares do parasita.
- Ⓒ O inseto, ao picar o homem ou outros animais, injeta formas tripomastigotas do parasita que estão em sua saliva.
- Ⓓ As formas intracelulares do parasita somente ocorrem em células do vetor.
- Ⓔ A doença de Chagas não é transmitida em regiões nas quais o inseto está ausente.

### QUESTÃO 33

Considere que uma amostra de sangue tenha sido colhida de um paciente com suspeita de doença de Chagas e enviada a outra cidade para análises laboratoriais, com a finalidade de se confirmar o diagnóstico e, a seguir, assinale a opção correta acerca dessa situação hipotética.

- Ⓐ O material colhido deve ser imediatamente congelado, para preservação durante o envio.
- Ⓑ A observação microscópica de diversas hemácias, cada uma contendo um único parasita, confirmaria o diagnóstico de doença de Chagas.
- Ⓒ Se a temperatura do material colhido for reduzida a 4 °C, não há risco de contaminação de quem realizar o transporte, pois os parasitas estarão mortos.
- Ⓓ Para o correto procedimento de coleta, é suficiente que o material usado seja previamente submetido a desinfecção.
- Ⓔ Se forem encontradas formas tripomastigotas de *Trypanosoma cruzi* no sangue periférico, o diagnóstico de doença de Chagas estará confirmado.

**QUESTÃO 34**

Além do histórico do paciente e das características clínicas evidenciadas, algumas análises laboratoriais são de grande importância para o diagnóstico da doença de Chagas. Com relação a tais análises, assinale a opção correta.

- A O xenodiagnóstico consiste na exposição de *Xenopus laevis* ao sangue do paciente, para posterior pesquisa do parasita.
- B O diagnóstico sorológico é realizado pela detecção de IgG contra *Trypanosoma cruzi* em até 5 dias após a inoculação pelo vetor, pois o IgG passa a ter níveis não-detectáveis após esse período.
- C A análise microscópica direta de um concentrado de leucócitos obtido por centrifugação permite a visualização do parasita em pacientes na fase aguda da doença.
- D O imunodiagnóstico não tem aplicação na fase crônica da doença de Chagas, pois o número de parasitas circulantes é geralmente menor que na fase aguda.
- E Não é viável o uso de meios de cultura para aumentar a sensibilidade dos testes de detecção dos parasitas, uma vez que estes somente se reproduzem se tanto o hospedeiro quanto o vetor participarem de seu ciclo de vida.

**QUESTÃO 35**

A esquistossomose, uma das doenças infecciosas mais prevalentes no mundo, é endêmica em mais de 70 países, com significativas taxas de mortalidade e morbidade em diversas regiões do Brasil. As alterações conseqüentes da fibrose hepática, comum na esquistossomose mansônica, podem levar à hipertensão portal e às conseqüentes hemorragias. A esquistossomose pode cursar com comprometimento hepático, na forma de lesões fibróticas associadas a uma resposta granulomatosa. Apesar de alterações detectáveis em provas de função hepática não estarem presentes em diversos casos, devido à preservação da irrigação dos hepatócitos, tais provas freqüentemente são solicitadas ao laboratório, seja para esclarecer o diagnóstico diferencial, seja para avaliar a possibilidade de lesão hepática em pacientes com hipertensão portal.

Considerando as informações acima, assinale a opção correta.

- A A dosagem de aspartato aminotransferase é um teste sensível e específico para a determinação de lesão hepática, pois tal enzima é exclusiva do hepatócito.
- B A avaliação da função hepática não pode ser feita por meio de dosagem de enzimas no sangue, pois estas são secretadas para o intestino e não, para a circulação.
- C Quando são usados métodos colorimétricos para dosagem de enzimas, sua concentração é medida em função da intensidade de luz emitida por essas moléculas, necessariamente em resposta a uma excitação em comprimento de onda diferente daquele da detecção.
- D A análise da velocidade de formação do produto em função da concentração do substrato pode ser corretamente considerada uma análise de cinética enzimática.
- E A dosagem de enzimas por espectrofotometria pode ser automatizada, de forma que um grupo de amostras de diferentes pacientes pode ser colocado em um mesmo tubo, pois o espectro assim obtido fornece as dosagens individuais para cada paciente.

**QUESTÃO 36**

Dosagens enzimáticas para avaliação de função hepática serão realizadas em um laboratório que não dispõe de kits previamente preparados para tal finalidade. Em um manual disponível no laboratório, foram encontradas as informações a seguir.

- A gama-glutamil-transferase liga-se ao substrato gama-glutamil-*p*-nitroanilina, formando *p*-nitroanilina.
- A reação deve ser processada em tampão TRIS 0,185 mol/L, em pH = 8,25.
- A *p*-nitroanilina é detectável por fotometria, utilizando-se um comprimento de onda de 405 nm.

No laboratório, estão disponíveis gama-glutamil-transferase, gama-glutamil-*p*-nitroanilina, glicina, TRIS, *p*-nitroanilina, entre outros compostos e equipamentos mencionados no manual, além de todas as vidrarias e todos os equipamentos necessários à realização da referida dosagem enzimática.

Considerando essa situação hipotética, assinale a opção correta.

- A Para se preparar um teste que avalie a atividade de gama-glutamil-transferase, é suficiente colocar o plasma do paciente em contato com gama-glutamil-*p*-nitroanilina e fazer uma única medida de absorbância.
- B Se o tampão TRIS disponível estiver na concentração de 1 mol/L, devem-se adicionar 185 mL desse tampão a 815 mL de água para se obter a concentração correta, desde que a densidade do tampão seja igual à da água.
- C Na situação mencionada, não são necessárias repetições da dosagem para validação estatística, pois não se trata de um estudo epidemiológico.
- D Deve ser feita uma curva de calibração realizando-se dosagens fotométricas de gama-glutamil-*p*-nitroanilina.
- E Caso o tampão preparado esteja em pH = 8,75, deve-se adicionar uma pequena quantidade de base para alcalinizar a solução até se obter o pH desejado.

**RASCUNHO**

**QUESTÃO 37**

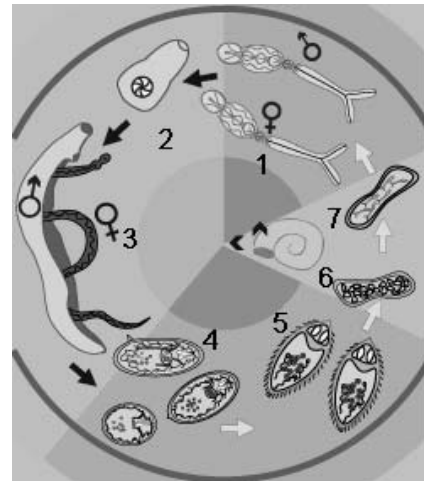
Diversos pacientes apresentam, como complicação da esquistossomose, hipertensão portal, que pode levar à formação de varizes de esôfago, uma causa freqüente de sangramento digestivo. Além disso, existe a possibilidade de sangramento intestinal, seja por comprometimento primário, seja por lesão mesentérica. Considerando que um paciente apresente episódios freqüentes de sangramento esofágico há 30 dias, assinale a opção correta.

- A Os índices hematimétricos são usados para o diagnóstico de processos infecciosos agudos, portanto não se espera que esses índices estejam alterados no paciente mencionado.
- B Se, nesse paciente, o hematócrito estiver diminuído em relação ao valor normal e a contagem de eritrócitos estiver aumentada, o VCM estará aumentado.
- C A redução no valor do hematócrito leva à redução do valor da CHCM, independentemente da concentração de hemoglobina.
- D Espera-se encontrar contagem de reticulócitos muito reduzida no paciente mencionado.
- E No referido paciente, espera-se encontrar redução da concentração de hemoglobina e do hematócrito.

**QUESTÃO 38**

Na infecção por *Schistosoma hematobium*, menos comum que por *Schistosoma mansoni*, formam-se granulomas preferencialmente no trato urinário, com ulcerações uretrais, polipose veical e granulomas nos ureteres. Conseqüências comuns são hematúria e proteinúria. Considerando tais fatos, assinale a opção correta.

- A A avaliação da presença de hematúria é feita por meio de análise fotométrica da urina centrifugada, desprezando-se o sedimento.
- B É possível detectar-se proteinúria pela adição de solução ácida à urina seguida do aquecimento de parte dessa solução.
- C A análise quantitativa de proteínas da urina é rotineiramente feita utilizando-se o reagente de Fehling.
- D Se for encontrada a concentração de 45 mg/L de proteínas na urina de um paciente, é correto afastar-se a hipótese de proteinúria.
- E Considere que o exame microscópico do sedimento apresente imagens cuja interpretação leve à dúvida de serem cristais de oxalato de cálcio ou hemácias. Nesse caso, a dúvida pode ser eliminada pela adição de ácido acético a 2%, que preserva as hemácias e dissolve os cristais.

**QUESTÃO 39**

A figura acima mostra o ciclo de vida do *Schistosoma mansoni*, estando algumas formas identificadas pelos números de 1 a 7.

Considerando essa figura, assinale a opção correta.

- A As formas identificadas pelo número 1 na figura são detectadas no exame parasitológico de fezes dos indivíduos contaminados.
- B O desenvolvimento das formas identificadas pelos números 6 e 7 independe do hospedeiro.
- C As formas que infectam o homem, penetrando em sua pele, são as indicadas pelo número 3.
- D Apenas a forma indicada pelo número 3 pode ser detectada nas fezes humanas.
- E O método de Kato-Katz permite detectar as formas identificadas pelo número 4.

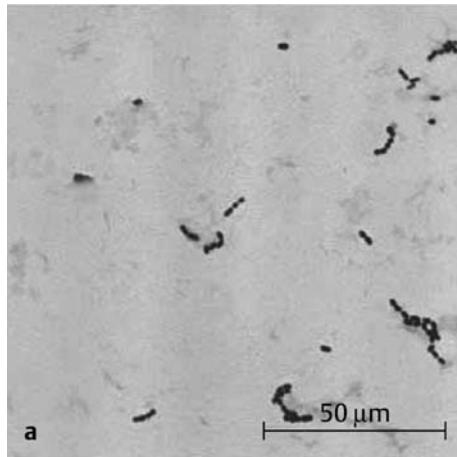
**Texto para as questões de 40 a 45**

Um paciente com suspeita de processo infeccioso que atinge a cavidade pleural teve uma amostra de líquido pleural colhida por punção e aspiração com seringa. A amostra foi armazenada em um tubo e enviada para análises laboratoriais, tendo sido submetida a métodos de coloração, bacterioscopia, cultura e análises bioquímicas.

**QUESTÃO 40**

Considerando a situação hipotética expressa no texto, assinale a opção correta acerca do material a ser usado para se coletarem a amostra e o respectivo preparo.

- A O material coletado por punção não é adequado à cultura de microrganismos, cujo crescimento é inviabilizado pela pressão a que o material é submetido durante a aspiração.
- B A desinfecção com álcool 70% é suficiente para se preparar o material a ser utilizado para armazenamento do líquido coletado.
- C Após a coleta do material, o tubo deve ser esterilizado em chama de bico de Bunsen.
- D A coleta de material da cavidade pleural para bacterioscopia deve ser feita em seringa e tubo heparinizados, para que o sangue normalmente presente nesse espaço não prejudique a análise.
- E Uma das possíveis formas de se preparar o material a ser utilizado para a coleta é a esterilização por raios gama.

**QUESTÃO 41**

Considere que o material colhido, referido no texto, tenha sido submetido à coloração pelo método de Gram, tendo sido observadas as estruturas mostradas na figura acima. Assinale a opção correta acerca dessa situação.

- A** Caso as estruturas mais escuras da figura sejam vistas em cor roxa à microscopia, é correto afirmar que se trata de cocos Gram positivos, possivelmente estreptococos, devido à disposição em cadeias.
- B** A figura mostra hifas coradas em tonalidade mais escura. Portanto, trata-se de infecção fúngica.
- C** A coloração de Gram utilizada permite a análise das bactérias vivas, podendo-se observar sua multiplicação.
- D** A coloração de Gram é obtida incubando-se, por cinco minutos, a lâmina que contém a amostra em azul de metileno e, a seguir, lavando-se com água.
- E** Gram é um método de coloração simples, não-diferencial, pois cora apenas um tipo de microrganismo com uma única cor.

**QUESTÃO 42**

Conforme referido no texto, o material colhido foi submetido também à cultura. Considerando os diversos aspectos dos meios de cultura e seu preparo, assinale a opção correta.

- A** Caso seja necessário favorecer a proliferação de todos os microrganismos presentes na amostra, é correto utilizar-se um meio de cultura seletivo.
- B** O ágar-sangue é um meio de enriquecimento frequentemente utilizado para a cultura.
- C** Se for necessária a obtenção de colônias puras, a partir de unidades formadoras de colônias, devem-se usar somente meios de cultura líquidos.
- D** O controle de qualidade de meios de cultura feito pela incubação do meio sem a adição intencional de microrganismos é suficiente para a avaliação tanto de resultados falsos-positivos quanto de falsos-negativos.
- E** O meio ágar chocolate apresenta, em sua composição, predominantemente lipídios, o que favorece o crescimento de microrganismos Gram positivos.

**QUESTÃO 43**

Considere que, para a preparação do meio de cultura da amostra mencionada no texto, as instruções disponíveis no laboratório recomendem o preparo de uma solução que contenha 0,03 mol/L de asparagina (massa molar igual a 132 g/mol) e 0,6 g/L de alanina (massa molar igual a 89 g/mol). Considere, ainda, que seja necessário preparar 1 L da referida solução. Acerca dessa situação, assinale a opção correta.

- A** Os componentes para essa solução devem, obrigatoriamente, ser esterilizados antes do preparo da mesma, pois não há meios de esterilização que mantenham inalteradas as características bioquímicas dessa solução.
- B** Para o correto preparo da solução, devem ser adicionados 39,6 g de asparagina e 53,4 g de alanina a 1 L de água.
- C** O procedimento correto de preparo da solução consiste na adição dos solutos a um volume de solvente menor que o volume final e na medição precisa do volume final da solução em balão volumétrico.
- D** A solução de asparagina e a solução de alanina devem ser preparadas separadamente e somente misturadas ao final, para que não sofram polimerização.
- E** O solvente a ser utilizado deve ser etanol e não, água, para se evitar a contaminação da solução.

**QUESTÃO 44**

Ainda acerca do tema tratado no texto, as características dos microrganismos que são úteis para a sua identificação por meio de testes bioquímicos, incluem

- A** o formato de cilindros e a motilidade em meio líquido.
- B** a transmissão por picada de insetos e a síntese de betagalactosidase.
- C** a capacidade de realizar metabolismo anaeróbico e a visualização por bacterioscopia sem corantes.
- D** a produção das enzimas coagulase ou oxidase.
- E** a expressão de antígenos de superfície e o agrupamento em cadeias.

**QUESTÃO 45**

Considerando o método para a identificação de microrganismos com base na atividade da catalase, útil para o diagnóstico do paciente referido no texto, assinale a opção correta.

- A** Microrganismos que sintetizam catalase necessariamente causam hemólise quando em contato com eritrócitos.
- B** A catalase é um carboidrato utilizado como nutriente por diversos microrganismos.
- C** O preparo de um meio de cultura que contenha catalase permite a identificação de microrganismos catalase-positivos.
- D** Devido às características tóxicas da catalase, as normas de biossegurança da ANVISA proíbem a manipulação, em laboratórios hospitalares, de organismos que a produzam.
- E** A adição de peróxido de hidrogênio a uma cultura de microrganismos catalase-positivos causa a produção de pequenas bolhas de oxigênio.

**QUESTÃO 46**

Considerando os aspectos relativos às dosagens hormonais, assinale a opção correta.

- Ⓐ A dosagem de insulina é realizada pelo método da glicose oxidase.
- Ⓑ O estrógeno, hormônio constituído por proteínas, é dosado pelo método do biureto.
- Ⓒ O hormônio TSH, sintetizado pela tireóide, é dosado rotineiramente, em laboratórios de análises clínicas, por espectrometria de massa.
- Ⓓ A dosagem do hormônio pepsina sofre influência do uso de inibidores da secreção ácida gástrica.
- Ⓔ Em um mesmo indivíduo, espera-se encontrar concentração maior de insulina após as refeições que antes delas.

**QUESTÃO 47**

Considerando os aspectos do lúpus eritematoso sistêmico (LES) e as diversas análises laboratoriais realizadas para diagnóstico e acompanhamento de pacientes com tal doença, assinale a opção correta.

- Ⓐ Frequentemente, observa-se aumento de hemoglobina e de hematócrito durante a manifestação de *rash* cutâneo.
- Ⓑ Devido à etiologia infecciosa da doença, é característica a presença de leucocitose.
- Ⓒ Se for detectada uma concentração aumentada de anticorpos anti-DNA, outros testes podem ser dispensados, uma vez que esse teste é suficiente para firmar o diagnóstico de LES.
- Ⓓ Nos exames de urinálise, pode ser observada proteinúria acima de 0,01 g/dia e(ou) cilindros mistos.
- Ⓔ Frequentemente, pacientes com LES apresentam resultados falsos-negativos em testes sorológicos para sífilis.

**QUESTÃO 48**

Quanto aos aspectos relacionados ao diagnóstico laboratorial de infecção por HIV, assinale a opção correta.

- Ⓐ Diversos testes laboratoriais para diagnóstico de infecção por HIV detectam a presença de lipídios do envelope viral.
- Ⓑ Testes de ELISA (*enzyme linked immunosorbent assay*) pesquisam anticorpos anti-HIV circulantes.
- Ⓒ O método que utiliza fluorescência para diagnóstico de infecção por HIV detecta enzimas virais.
- Ⓓ Um paciente portador de infecção assintomática por HIV pode receber diagnóstico por meio de testes laboratoriais que dosam a atividade da transcriptase reversa livre no plasma.
- Ⓔ O método de detecção do HIV por PCR (*polymerase chain reaction*), apesar de usado para o diagnóstico, não serve para a quantificação da carga viral.

**QUESTÃO 49**

No referente ao teste oral de tolerância à glicose (TOTG), assinale a opção correta.

- Ⓐ O TOTG é realizado por meio da ingestão de 75 mg de glicose, seguida de dosagens enzimáticas de AST e ALT.
- Ⓑ O TOTG não deve ser realizado em gestantes, devido aos riscos para o feto.
- Ⓒ Para a realização do TOTG, é correto administrarem-se 75 g ou 100 g de glicose e realizarem-se dosagens de glicose até 2 ou 3 horas após a ingestão.
- Ⓓ O TOTG não é indicado em casos de acromegalia.
- Ⓔ Durante a realização do TOTG, as dosagens de glicose são feitas por meio de imunoensaio.

**QUESTÃO 50**

Considerando os testes para avaliação da capacidade de coagulação do sangue, assinale a opção correta.

- Ⓐ O tempo de sangramento, que pode ser medido pelo método de Duke, avalia o tempo durante o qual marcas de sangue são deixadas em um papel de filtro.
- Ⓑ O tempo de protrombina é alterado por deficiência nos fatores XII e XI.
- Ⓒ O tempo de trombina mede a velocidade de coagulação do sangue após a retirada da trombina por cromatografia.
- Ⓓ O tempo de tromboplastina parcial ativada avalia apenas os fatores da via extrínseca da coagulação.
- Ⓔ A heparina inibe diretamente o fator XII. Portanto, o acompanhamento de seu efeito anticoagulante somente pode ser realizado por meio da dosagem desse fator.

