

## QUÍMICA

**Atenção:** a Tabela Periódica encontra-se na pág. 3.

## Questões de 01 a 08

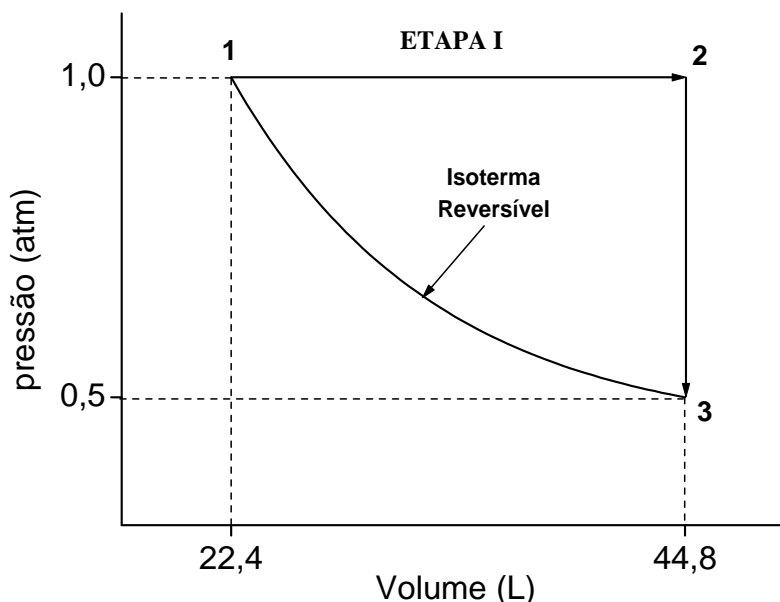
**01.** Os elementos sódio, alumínio, fósforo e cloro apresentam seus elétrons distribuídos em três níveis de energia, quando se encontram no estado fundamental. A partir dessa informação, podemos afirmar que:

- A) O potencial de ionização diminui com o aumento de seus raios atômicos.
- B) A eletronegatividade diminui com a diminuição de seus raios atômicos.
- C) O potencial de ionização aumenta com o aumento de seus raios atômicos.
- D) A eletronegatividade aumenta com o aumento de seus raios atômicos.

**02.** O sódio é um metal mole, podendo até mesmo ser cortado com uma faca. Quando um pedaço de sódio metálico é colocado em um recipiente contendo água e algumas gotas do indicador fenolftaleína, observa-se uma reação vigorosa e o aparecimento de uma coloração rósea na solução. Uma pequena explosão também pode ser verificada ao aproximarmos um palito em chamas do recipiente que contém o sistema em reação. A pequena explosão e a coloração rósea adquirida pela solução resultam, respectivamente:

- A) Da queima de nitrogênio presente no ar e do aumento do pH.
- B) Da queima de oxigênio produzido na reação e da diminuição do pH.
- C) Da queima de oxigênio produzido na reação e do aumento do pH.
- D) Da queima de hidrogênio produzido na reação e do aumento do pH.

**03.** Considere o seguinte ciclo, envolvendo um mol de gás ideal, inicialmente a 273 °C.



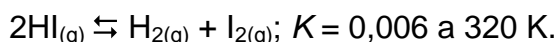
Ao final da **ETAPA I**, a temperatura será igual a:

- A) 273 K
- B) 546 K
- C) 1092 K
- D) 273 °C

04. Carbono e silício são elementos pertencentes ao grupo 14 da tabela periódica, e formam os óxidos  $\text{CO}_2$  e  $\text{SiO}_2$ , respectivamente. O dióxido de carbono é um gás à temperatura ambiente e pressão atmosférica normal, enquanto o  $\text{SiO}_2$  é um sólido que funde a cerca de  $1700\text{ }^\circ\text{C}$ . Por que há uma diferença tão grande nas propriedades físicas desses dois óxidos?

- A) Porque o  $\text{CO}_2$  é um composto molecular e o  $\text{SiO}_2$  é um composto iônico.
- B) Porque a ligação carbono-oxigênio no  $\text{CO}_2$  é muito mais fraca que a ligação silício-oxigênio no  $\text{SiO}_2$ .
- C) Porque a ligação carbono-oxigênio no  $\text{CO}_2$  é muito menos polar que a ligação silício-oxigênio no  $\text{SiO}_2$ .
- D) Porque o  $\text{CO}_2$  é um composto molecular e o  $\text{SiO}_2$  é uma rede covalente sólida.

05. O iodeto de hidrogênio se decompõe de acordo com a equação:



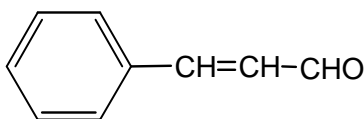
Se 2 mol de cada um dos componentes HI,  $\text{H}_2$  e  $\text{I}_2$  forem misturados em um recipiente de 1 L a 320 K, então, no equilíbrio:

- A) A concentração de  $\text{I}_2$  terá aumentado.
- B) A concentração de HI terá aumentado.
- C) O valor de  $K$  terá aumentado para 1,0.
- D) O valor de  $K$  terá aumentado para 167.

06. Uma pomada, muito utilizada para evitar assaduras na pele do bebê, tem em sua composição 160 mg de óxido de zinco por grama. Em 10,0 g dessa pomada, podemos dizer que há, aproximadamente:

- A) 0,02 gramas de zinco.
- B) 0,01 mol de átomos de zinco.
- C) 0,02 moléculas de óxido de zinco.
- D) 0,02 mol de átomos de oxigênio.

07. A estrutura, a seguir, representa o cinamaldeído, responsável pelo aroma natural de canela:



Com relação a essa substância, é **correto** afirmar que:

- A) Todas as ligações químicas da molécula são covalentes e os carbonos apresentam hibridização do tipo  $\text{sp}^3$ .
- B) Um ácido carboxílico pode ser obtido a partir do cinamaldeído, por oxidação do grupo CHO.
- C) A sua fórmula molecular é  $\text{C}_9\text{H}_{14}\text{O}$ .
- D) Apresenta em sua estrutura o grupo benzil.

08. Quando o 3-Metilciclopenteno sofre hidrogenação catalítica, forma-se:

- A) Metilpentano.
- B) Metilciclopentano.
- C) 3-Metilciclopentano.
- D) Ciclopentano.



## MATEMÁTICA

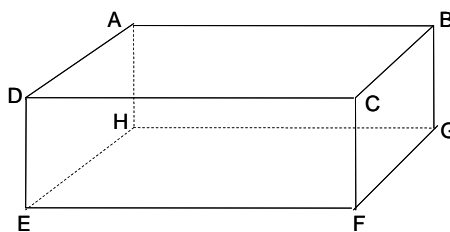
## Questões de 09 a 18

09. O resto da divisão do polinômio  $p(x) = ax^3 + bx^2 + cx + d$  por  $x - 1$  é o termo independente  $d$ . Então, a opção **correta** é:

- A)  $a + b + c = -d$
- B)  $a + b + c = 1$
- C)  $a + b + c = d$
- D)  $a + b + c = 0$

10. Na figura, considere as retas  $r, s, t, u, v$  e os planos  $\alpha, \beta, \gamma$ , passando pelos pontos indicados:

$$\text{retas: } \begin{cases} r: B \text{ e } C \\ s: B \text{ e } D \\ t: B \text{ e } E \\ u: G \text{ e } H \\ v: H \text{ e } F \end{cases} \quad \text{planos: } \begin{cases} \alpha: A, B, \text{ e } C \\ \beta: B, C \text{ e } G \\ \gamma: D, F \text{ e } G \end{cases}$$



Com base nos dados apresentados, verifique se as afirmações de I a V são **verdadeiras** ou **falsas**.

- I)  $r$  e  $u$  são perpendiculares.
- II)  $t$  e  $v$  são reversas.
- III)  $s$  e  $v$  são coplanares.
- IV)  $r$  e  $\gamma$  são paralelos.
- V)  $\alpha$  e  $\beta$  são perpendiculares.

Assinale a opção **correta**:

- A) I, II, III, IV e V são falsas.
- B) I, II, III, IV e V são verdadeiras.
- C) I, III e IV são falsas.
- D) II, IV e V são verdadeiras.

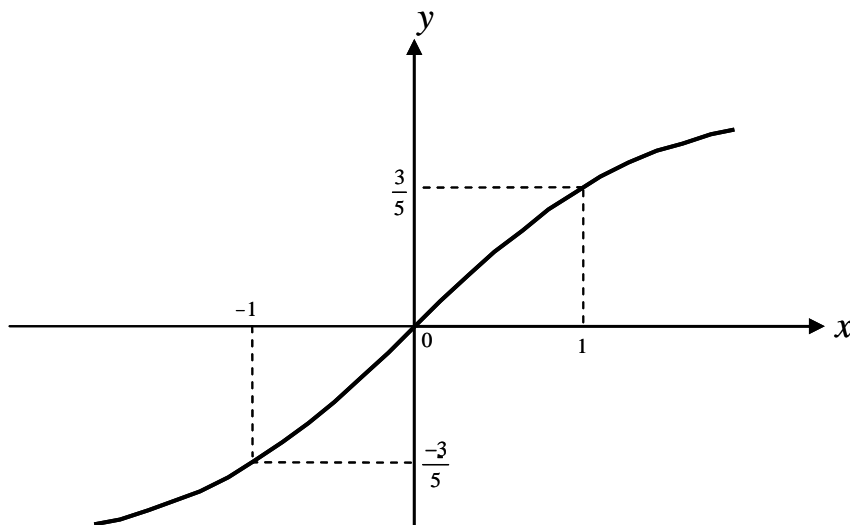
11. Considere a progressão aritmética crescente  $x_1, x_2, x_3, \dots$ , em que o quinto e o oitavo termos,  $x_5$  e  $x_8$ , são raízes da equação  $x^2 - 14x + 40 = 0$ . O terceiro termo,  $x_3$ , dessa progressão, é:

- A) 6
- B) 4
- C) 2
- D) 0

12. Três amigos, Henrique, João e Rogério, disputam uma partida de bolinha de gude. A probabilidade de ganhar o jogo é dada da seguinte maneira: João tem o dobro da probabilidade de Henrique que, por sua vez, tem o triplo da probabilidade de Rogério. As probabilidades de Henrique, João e Rogério ganharem, **respectivamente**, são:

- A)  $\frac{1}{3}$ ,  $\frac{1}{2}$  e  $\frac{1}{6}$   
 B) 3, 6 e 1  
 C)  $\frac{3}{10}$ ,  $\frac{3}{5}$  e  $\frac{1}{10}$   
 D) 2, 3 e 1

13. Considere a função  $f$ , definida por  $f(x) = \frac{2^x + c2^{-x}}{2^x + k2^{-x}}$ , com a representação gráfica:



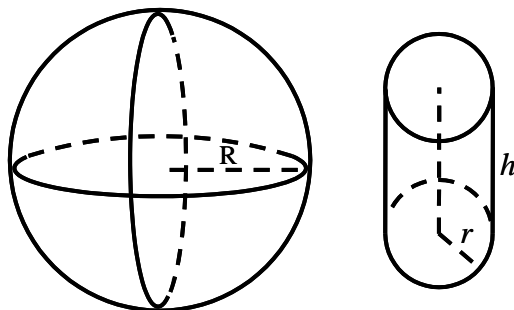
O valor de  $c - k$ , é:

- A)  $-2$   
 B)  $-1$   
 C)  $0$   
 D)  $2$

14. Considere a equação  $4x^2 - 8x\sqrt{3} - q\sqrt{2} = 0$ . Existe um valor de  $q$  para o qual esta equação possui raízes reais tais que uma seja a inversa da outra. A soma da maior das raízes com  $q$  vale:

- A)  $-2\sqrt{2} + 1$
- B)  $\sqrt{3} - \sqrt{2}$
- C)  $2\sqrt{2} - 1$
- D)  $\sqrt{3} + \sqrt{2}$

15. Dois recipientes, um cilíndrico circular reto e um esférico, são construídos de tal forma que a altura  $h$  e o raio  $r$  do cilindro são, respectivamente,  $\frac{4}{3}$  e  $\frac{1}{3}$  do raio  $R$  da esfera. A soma das capacidades desses recipientes é:



- A)  $\frac{42}{9} \pi R^2$
- B)  $\frac{40}{27} \pi R^3$
- C)  $\frac{40}{27} \pi R^2$
- D)  $\frac{112}{81} \pi R^3$

16. Admitindo que a população de doentes de uma região atingida pela dengue é dada pela lei  $P(t) = P_0(2^t)$ , em que  $t$  é o número de anos,  $P_0$  é a população de doentes no instante  $t=0$  e  $P(t)$  é a população no instante  $t$ . O menor tempo  $t$ , em anos, para que a população doente seja cinco vezes a população  $P_0$ , é:
- A)  $\log_2 5$
  - B)  $\log_5 \frac{1}{2}$
  - C)  $\log \frac{2}{5}$
  - D)  $\log 10$
17. Se  $\operatorname{sen}(\alpha + \beta) + \operatorname{sen}(\alpha - \beta) = m$  e  $\operatorname{cos}(\alpha + \beta) - \operatorname{cos}(\alpha - \beta) = n$ , em que  $0 < \alpha, \beta < \frac{\pi}{2}$ , então pode-se afirmar que  $\frac{m}{n}$  equivale a:
- A)  $-\operatorname{tg} \beta$
  - B)  $\frac{\operatorname{cos} \beta}{\operatorname{sen} \alpha}$
  - C)  $-\operatorname{cotg} \beta$
  - D)  $\frac{\operatorname{sen} \alpha}{\operatorname{cos} \beta}$
18. Numa sala de aula com 15 alunos, 10 são rapazes e 5 são moças. Dentre esses alunos, existe um único casal de namorados. Serão formados grupos de 6 rapazes e 3 moças. O número de grupos que podem ser formados com a presença desse casal de namorados é:
- A) 336
  - B) 504
  - C) 756
  - D) 1596

**FÍSICA****Questões de 19 a 26**

- 19.** Um ônibus caminha com velocidade constante em uma estrada horizontal quando, subitamente, o motorista acelera o veículo, fazendo com que os passageiros experimentem uma “força” que os impele para trás. Assinale a alternativa **correta**:
- A) A “força” que os passageiros experimentam é de natureza “fictícia” ou “inercial” e proporcional ao peso de cada passageiro.
  - B) A “força” que os passageiros experimentam é de natureza “fictícia” ou “inercial”, mas independe do peso de cada passageiro.
  - C) A “força” que os passageiros experimentam é real, mas depende do campo gravitacional da Terra.
  - D) A “força” que os passageiros experimentam é real, mas independe do campo gravitacional da Terra.
- 20.** No dia 1º de abril de 2006, a nave russa TMA-8, levando o tenente coronel Marcos Pontes (o primeiro astronauta brasileiro), acoplou-se à Estação Espacial Internacional em uma órbita de cerca de  $360\text{ km}$  de altura. Todos no Brasil puderam assistir às entrevistas televisivas, ao vivo, com o astronauta, quando foi possível observar claramente o fenômeno da “ausência de peso”. Diante do exposto, é **correto** afirmar: (Dado: o raio da Terra mede aproximadamente  $6400\text{ km}$ )
- A) Na altura em que se encontra a Estação Espacial, o campo gravitacional da Terra é desprezível.
  - B) Na altura em que se encontra a Estação Espacial, a aceleração da gravidade é anulada pela aceleração centrífuga.
  - C) O campo gravitacional da Terra é anulado pelo campo gravitacional da Estação.
  - D) A sensação de “ausência de peso” é aparente, devido ao fato de, na Estação, as pessoas e todos os objetos estarem sofrendo uma mesma aceleração em direção ao planeta.
- 21.** Assinale abaixo a alternativa **incorreta**:
- A) O trabalho exercido sobre uma partícula carregada eletricamente por parte de forças magnéticas é nulo.
  - B) O módulo do campo elétrico e o potencial elétrico criado por uma carga elétrica puntiforme são proporcionais, respectivamente, ao inverso do quadrado da distância à carga e ao inverso da distância à carga.
  - C) O movimento de uma carga puntiforme entre as placas carregadas de um capacitor de placas paralelas é de velocidade constante.
  - D) Um nêutron penetrando em uma região de campo elétrico uniforme não sofre nenhuma deflexão.



22. As sentenças abaixo se referem a situações que são explicadas pelas leis da reflexão e/ou da refração, **exceto**:

- A) O pescador situado à beira do rio vê o peixe nadando dentro da água. O que o pescador está vendo é a imagem virtual do peixe formada acima da posição ocupada pelo peixe.
- B) A luz branca do Sol dispersa em gotículas de água em suspensão na atmosfera durante ou após a chuva, formando o arco-íris.
- C) A fibra óptica é um material que permite transmitir a luz de uma fonte luminosa de um ponto a outro. Esse é o princípio básico de funcionamento de um endoscópio que permite ao médico visualizar o interior do estômago de um paciente.
- D) Um menino está de um lado do muro alto de sua casa ouvindo a conversa das garotas que estão do outro lado do muro

23. As sentenças seguintes são verdadeiras, **exceto**:

- A) A água misturada à tinta vermelha pode ser utilizada para construir um termômetro de água colorida para medir temperaturas de  $1^{\circ}\text{C}$  até  $60^{\circ}\text{C}$ .
- B) O eixo e as rodas da locomotiva são fabricados com aço. O eixo e as rodas são montados com mais facilidade se o eixo for resfriado e a roda mantida à temperatura ambiente.
- C) A área das placas de azulejo empregadas na construção civil aumenta com o aumento da temperatura. Essa é uma razão pela qual são deixados espaçamentos entre as placas para compensar a dilatação.
- D) O volume ocupado por uma massa de gelo a  $-10^{\circ}\text{C}$  é maior que o volume ocupado pela mesma massa de água a  $20^{\circ}\text{C}$ . Isso é uma das causas da quebra de embalagens de vidro cheias de água quando colocadas em congelador.

24. A mecânica é a parte da Física que estuda os fenômenos relacionados com o movimento dos corpos, como a queda livre de um corpo, o movimento dos planetas e a colisão de dois automóveis. As sentenças a seguir se referem a princípios fundamentais da mecânica, **exceto**:

- A) Quando um corpo *A* exerce uma força sobre um corpo *B*, o corpo *B* reage sobre *A* com uma força de mesmo módulo, mesma direção e sentido contrário.
- B) Se apenas forças conservativas atuam sobre um corpo em movimento, sua energia mecânica permanece constante para qualquer ponto da trajetória, isto é, a energia mecânica do corpo se conserva.
- C) Na ausência de forças, um corpo em repouso continua em repouso e um corpo em movimento retilíneo e uniforme continua em movimento retilíneo e uniforme.
- D) A lei da gravitação universal estabelece que a aceleração da gravidade na superfície de um planeta é proporcional à massa do planeta e inversamente proporcional ao raio do planeta.

25. No início da aula prática de física, o professor fornece ao aluno a bateria de 9 V e dois resistores de  $3 \Omega$  e de  $6 \Omega$ . O aluno deve fazer montagens em paralelo e em série com os resistores. Assinale a alternativa **incorreta**:
- A) Na montagem em série, o aluno mede a corrente que passa pela associação e obtém o valor de 1 A.
  - B) Na montagem em paralelo, a corrente que passa pelo resistor de  $6 \Omega$  vale 2 A.
  - C) Na montagem em série, a potência dissipada por efeito Joule no circuito é de 9 W.
  - D) Na montagem em paralelo, o aluno mede uma resistência equivalente de  $2 \Omega$ .
26. Ao realizar seus estudos de magnetismo, o estudante fez anotações e as entregou para o professor avaliar. Assinale dentre as conclusões a seguir a que está **incorreta**:
- A) O módulo do campo magnético, criado pela corrente que circula no fio retilíneo é proporcional ao valor da corrente elétrica.
  - B) O sentido do campo magnético produzido pela corrente que circula por um fio retilíneo longo é dado pela regra da mão direita. Segurando-se o fio com a mão direita e colocando o dedo polegar no sentido convencional da corrente elétrica, os demais dedos indicarão o sentido do vetor campo magnético.
  - C) Colocando-se a bobina de  $N$  espiras em um campo magnético que varia no tempo, a força eletromotriz induzida na bobina é proporcional ao número de espiras  $N$ .
  - D) O módulo da força magnética que age sobre o elétron que se move na mesma direção e sentido do campo magnético vale  $e v B$ , onde  $e$  representa o módulo da carga do elétron,  $v$  o módulo de sua velocidade e  $B$  o módulo do campo magnético.

**BIOLOGIA****Questões de 27 a 34**

27. Com relação ao processo de sucessão ecológica, é **correto** dizer que:

- A) Espécies tardias possuem menores taxas fotossintéticas e de crescimento relativo do que espécies pioneiras.
- B) As espécies pioneiras são as primeiras a ocupar a área em sucessão, mas são rapidamente substituídas pelas espécies clímax porque apresentam menores taxas fotossintéticas.
- C) As espécies pioneiras crescem lentamente e por isso são substituídas pelas espécies secundárias, que possuem taxas mais elevadas de crescimento relativo.
- D) As espécies pioneiras, por apresentarem crescimento rápido e altas taxas fotossintéticas, rapidamente esgotam os recursos minerais e a água do solo, tendendo a torná-lo menos propício ao estabelecimento de outras espécies vegetais.

28. Os hormônios são mensageiros químicos produzidos por glândulas endócrinas ou células isoladas, liberados para a corrente sanguínea, indo atuar sobre órgãos a distância, estimulando ou inibindo as funções destes últimos.

Em relação aos hormônios, às glândulas e suas ações, é **correto** afirmar que:

- A) A concentração de glicose sanguínea é mantida dentro de uma faixa constante devido à ação da adrenalina e do glucagon.
- B) A hipófise produz os hormônios adrenocorticotrófico, folículo-estimulante, somatotrófico e tiroxina.
- C) Disfunções das glândulas hipófise, paratireóides, pâncreas e adrenais poderão resultar em nanismo, cretinismo, diabetes e pressão alta.
- D) A tireóide é uma glândula que atua sobre gônadas e controla a produção de hormônios sexuais.

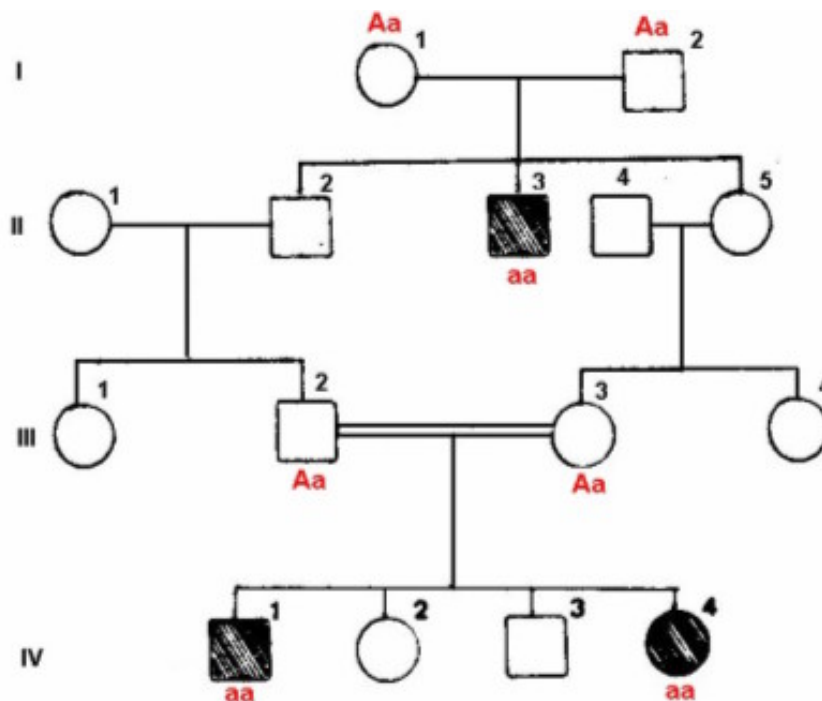
29. A meiose é um processo de divisão celular pelo qual são formados os gametas haplóides. Sobre esse processo celular, assinale a alternativa **incorreta**:

- A) A meiose I é chamada reducional, pois promove a separação do par de cromossomos homólogos.
- B) As cromátides-irmãs são separadas na anáfase II.
- C) Os cromossomos homólogos duplicados formam os bivalentes.
- D) O quiasma é mantido até a separação dos cromossomos homólogos na meiose II.

30. Muitos microorganismos patogênicos multiplicam-se nos alimentos porque encontram compostos orgânicos e condições físico-químicas adequadas, podendo causar infecções intestinais. Empiricamente, o homem formulou alimentos refratários à proliferação microbiana, como exemplo, a maionese, que é um molho tradicional preparado com ovo cru batido, azeite, sal e suco de limão, e que deve ser mantido em geladeira. Qual das alternativas abaixo apresenta o conceito mais adequado para explicar o déficit da reprodução microbiana na maionese?

- A) Os alimentos cremosos dificultam a movimentação dos microorganismos móveis.
- B) A lecitina do ovo cru atua como conservante natural.
- C) A combinação de ingredientes do molho levou à formação de um novo composto com ação microbicida.
- D) A atividade de uma enzima depende da concentração do substrato, do pH, da temperatura, e esses fatores determinam a eficiência metabólica de uma célula.

31. A genealogia abaixo representa a herança que determina um tipo de raquitismo (causado pela ausência da vitamina D). O paciente apresenta, entre outros problemas, hipoplasia do esmalte, que se mostra na segunda dentição opaco e amarelo-acinzentado, bem como grandes câmaras pulpares, tendo havido fechamento tardio dos ápices radiculares. Baseando-se no texto e em seus conhecimentos, assinale a alternativa **correta**:



- A) O raquitismo causado pela ausência de vitamina D é de herança autossômica recessiva.
- B) De acordo com o heredograma, casamentos consangüíneos podem predispor ao aparecimento de doenças genéticas dominantes.
- C) Considerando II-4 como heterozigoto, a probabilidade do casal II-4 x II-5 vir a ter uma criança com raquitismo causado pela ausência de vitamina D será de  $\frac{1}{4}$ .
- D) Os indivíduos afetados não são obrigatoriamente homocigotos

32. Com relação ao ciclo do Nitrogênio, assinale a afirmação **verdadeira**:

- A) Nitrificação é o processo de transformação de nitrato em nitrito.
- B) Amonificação é o processo de transformação de  $N_2$  em amônio.
- C) Denitrificação é o processo de transformação de  $NO_3^-$  em  $N_2$ .
- D) Fixação biológica de nitrogênio ocorre através da ação de bactérias nitrificantes.

33. A geração de energia pelos animais envolve vias metabólicas responsáveis pelo catabolismo de combustíveis celulares como glicose, ácidos graxos, corpos cetônicos e aminoácidos. Em relação a geração de energia e vias metabólicas, as afirmativas abaixo estão corretas, **exceto**:

- A) O ciclo do ácido cítrico tem como função principal a produção de coenzimas reduzidas, gás carbônico e ATP ao nível de substrato.
- B) O transporte de elétrons e a fosforilação do ADP são processos acoplados, ou seja, os mecanismos que ativam ou inibem esses processos são os mesmos, dependendo do estado energético intracelular.
- C) A degradação da glicose até lactato é um processo que depende da presença do oxigênio.
- D) A oxidação de ácidos graxos é um processo bioquímico que ocorre no interior das mitocôndrias, sendo dependente de oxigênio.

34. Com relação às briófitas, assinale a alternativa **correta**:

- A) São consideradas os primeiros representantes do reino *Plantae* a conquistar o ambiente terrestre.
- B) Foram as primeiras plantas a apresentar xilema e floema.
- C) A geração esporofítica é a dominante no seu ciclo de vida.
- D) Não dependem da água para a reprodução sexuada.

## GEOGRAFIA

### Questões de 35 a 42

35. Leia a tabela a seguir:

#### Desastres causados pela chuva no Estado de Minas Gerais entre 1997 e 2003

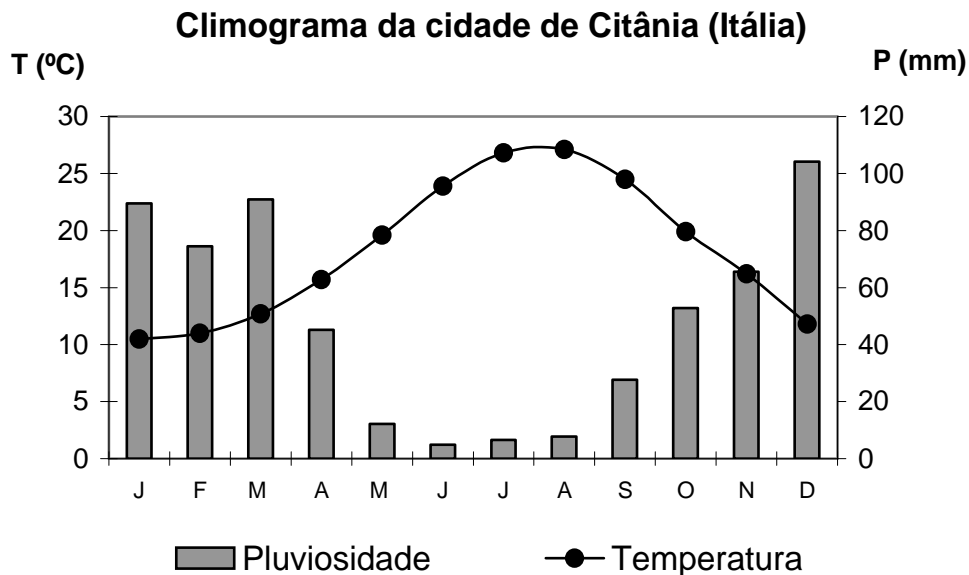
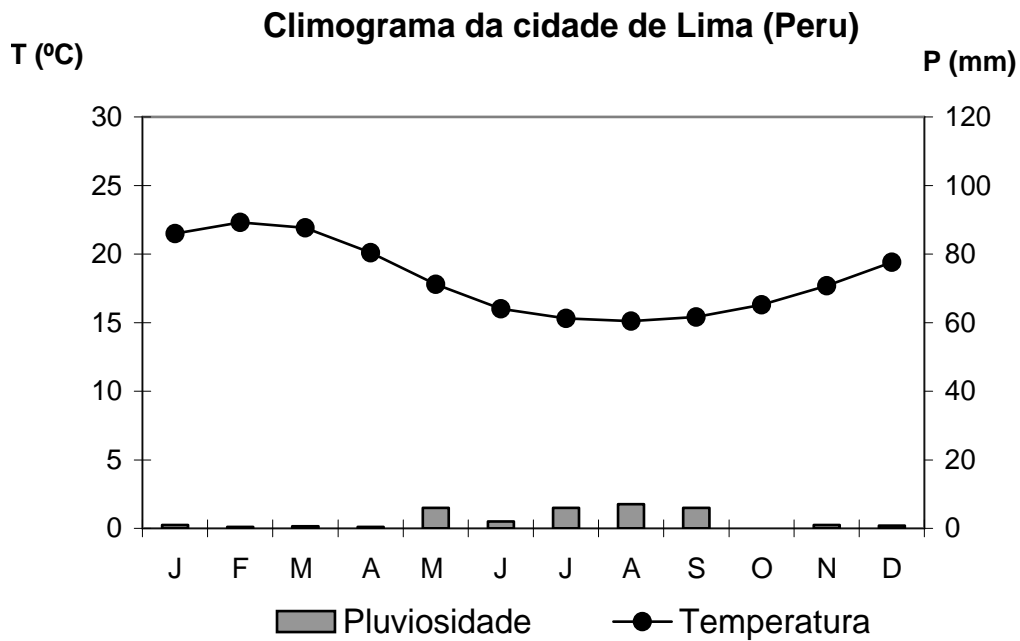
Ano	Municípios atingidos	Enchentes	Desabrigados	Feridos	Mortes	Desabamentos
1997	223	3221	5465	63	77	747
2000	85	908	543	14	17	62
2003	230	244	12500	292	50	221

ROCHA, E. M. Custos Humanos e econômicos gerados por desastres naturais ocorridos no Brasil nos últimos 25 anos. In: I SIMPÓSIO BRASILEIRO DE DESASTRES AMBIENTAIS, 1, 2004, Florianópolis, **Anais...** Florianópolis: GEDN/UFSC, 2004. p. 288. CD-ROM. Adaptado.

Com base na tabela acima e nos seus conhecimentos sobre os problemas socioambientais, assinale a afirmativa **correta**:

- A) O elevado número de desabrigados se deve ao fato de as chuvas produzirem maiores impactos nas áreas urbanas, onde está concentrada a população.
- B) O número de municípios afetados foi reduzido em função do melhor aparelhamento da Defesa Civil, que investiu no trabalho de prevenção antes dos períodos chuvosos.
- C) A pluviosidade é o único fator responsável pelo número de enchentes, que vem aumentando na mesma proporção do número de desabamentos.
- D) A redução do número de feridos e mortos está associada à diminuição dos desabamentos, graças à ação do Poder Público impedindo construções em áreas de risco.

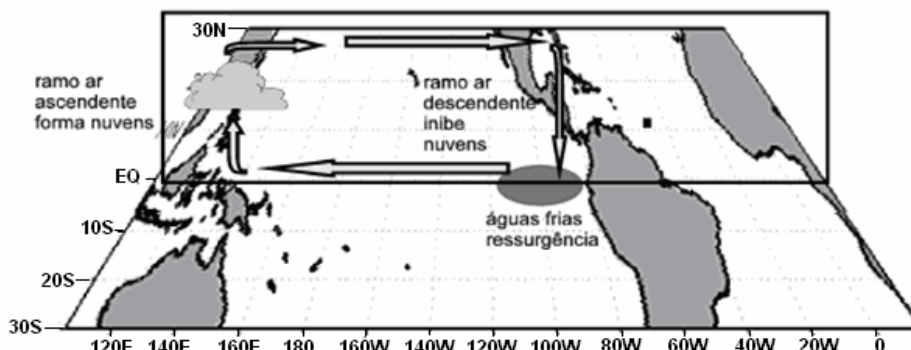
36. Observe os climogramas abaixo, que representam o comportamento da temperatura do ar e da pluviosidade médias, ao longo do ano, em duas cidades.



Com base na análise dos climogramas e nos seus conhecimentos acerca da influência dos fatores geográficos sobre os elementos do clima, assinale a afirmativa **incorreta**:

- A) Na cidade de Citânia, há uma sazonalidade bem definida, em razão da sua proximidade com o Mar Mediterrâneo, que favorece uma umidade constante ao longo do ano.
- B) O climograma da cidade de Citânia é característico do clima mediterrânico, com um verão quente e seco, em razão das altas pressões subtropicais, provenientes da África.
- C) A cidade de Lima apresenta temperaturas elevadas ao longo de todo o ano, porém o total pluvial anual é pouco significativo.
- D) Na cidade de Lima o clima desértico é formado por um centro de alta pressão devido à corrente de Humbolt, que margeia o litoral peruano.

37. Observe a figura a seguir, que identifica a circulação, sob condições normais, da célula de Walker sobre a bacia do Oceano Pacífico tropical, onde se observa uma célula ascendente de ar sobre a Austrália, que apresenta águas quentes e baixa pressão. Por outro lado, na porção leste, próximo ao Peru e ao Equador, verifica-se a presença de águas frias, devido à ressurgência e à alta pressão.



FERREIRA, G. A.; MELLO, N. G. Principais sistemas atmosféricos atuantes sobre a região Nordeste do Brasil e a influência dos oceanos Pacífico e Atlântico no clima da região. *Revista Brasileira de Climatologia*. Presidente Prudente, v. 1, n. 1, p. 17, 2005.

No início do ano de 2007, um fenômeno climático natural, conhecido como El Niño, modificou o funcionamento normal da célula de Walker, trazendo repercussões para o território brasileiro.

Constitui característica do fenômeno El Niño:

- A) A redução da ressurgência, que aumenta a evaporação das águas dos litorais peruano e equatoriano.
  - B) A intensificação da ressurgência nos litorais peruano e equatoriano, reduzindo as chuvas nesses litorais.
  - C) O deslocamento do centro de alta pressão em direção ao litoral peruano, o que amplia as chuvas.
  - D) A redução das chuvas no Oceano Pacífico Oeste, provocada por centros de baixa pressão.
38. “[...] A crise dos 50 faz com que as mulheres enxerguem rugas até onde não há. Talvez seja este o sentimento que paira sobre a União Européia (UE) no momento em que comemora meio século de assinatura do Tratado de Roma. O documento criou a Comunidade Econômica Européia (que anos depois veio a se chamar UE, hoje reunindo 27 países), reunindo pela primeira vez em torno do mesmo ideal [...]”

BLOCO Europeu festeja 50 anos desunido. *O Tempo*, 25 mar. 2007. Disponível em: <<http://www.otempo.com.br/internacional/lerMateria/?idMateria=83535>>. Acesso em: 4 abr. 2007.

Sobre a União Européia, é **incorreto** afirmar que:

- A) Exerce uma grande influência na política internacional, devido à convergência interna na área política.
- B) Reduziu a fiscalização nas áreas de fronteira, permitindo maior mobilidade entre os cidadãos europeus e dinamicidade da economia.
- C) Representa o maior mercado interno do mundo, além de ter reduzido o número de guerras entre nações do continente europeu.
- D) Facilitou o número de fusões, incorporações e compra de empresas, envolvendo os maiores conglomerados da Europa.



39. Leia o texto a seguir:

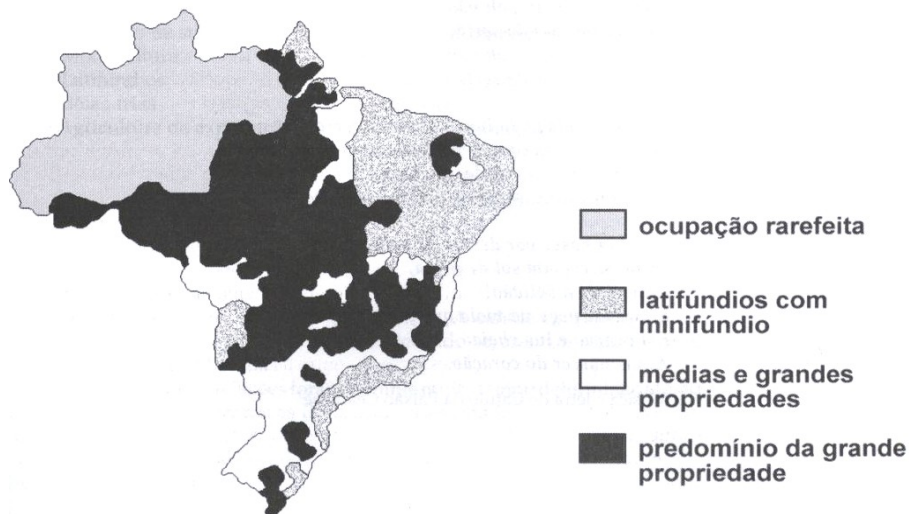
“[...] Fechado ao sul pelo morro, descendo escancelado de gargantas até o rio, fechavam-no, a oeste, uma muralha e um vale. De fato, infletindo naquele rumo, o Vaza-Barris, comprimido entre as últimas casas e as escarpas a pique dos morros sobranceiros, torcia para o norte feito um cañon fundo. A sua curva forte rodeava, circunvalando-a, depressão em que se erigia o povoado, que se trancava a leste pelas colinas, a oeste e norte pelas ladeiras das terras mais altas, que dali se intumescem até aos contrafortes extremos do Cambaio e do Caipá; e ao sul pela montanha. [...]”

CUNHA, Euclides da. **Os Sertões**. Disponível em: <<http://www.dominiopublico.gov.br/download/texto/bv000091.pdf>>. Acesso em: 4 abr. 2007.

O texto acima descreve um(a):

- A) Paisagem.
- B) Território.
- C) Região.
- D) Lugar.

40. Observe a figura a seguir, que representa a estrutura fundiária brasileira:



FUNDAÇÃO ROBERTO MARINHO. *Geografia*. Rio de Janeiro: Globo, 1996. p. 24.

Com base na análise da figura acima e nos seus conhecimentos sobre a questão agrária brasileira, assinale a afirmativa **correta**:

- A) A área com predomínio de grandes propriedades coincide com a das regiões de expansão da fronteira agrícola e de agricultura comercial, voltada sobretudo para a exportação.
- B) A região Sul apresenta o maior número de latifúndios, em virtude do processo de ocupação baseado em padrões modernos de cultivo do café e da ação das agroindústrias.
- C) O Nordeste brasileiro é caracterizado pela mescla entre grandes latifúndios destinados à produção de cana-de-açúcar e minifúndios modernizados e improdutivos.
- D) A região Sudeste apresenta predomínio de minifúndios, em decorrência do processo de industrialização e urbanização do campo, que permitiu o retorno dos trabalhadores ao campo.

41. Leia a tabela a seguir:

**Percentual da população urbana – 1950, 1970 e 2005**

Continente	Anos		
	1950	1970	2005
África	14,9	23,2	39,7
Ásia	16,6	22,7	39,9
América Latina e Caribe	41,9	57,4	77,6
Mundo	29,1	36,0	49,2

Dados disponíveis em: <<http://www.esa.un.org/unpp>>. Acesso em: 23 março de 2007.

Com base na análise da tabela e nos seus conhecimentos sobre a população mundial, assinale a afirmativa **correta**:

- A) O aumento do percentual da população urbana é decorrente da industrialização, do êxodo rural e do crescimento vegetativo dessa população.
- B) O continente asiático dobrou sua população urbana, conseqüência do processo de abertura econômica no Japão e do incentivo ao aumento da natalidade na China.
- C) O alto percentual da população urbana na América Latina e no Caribe é explicado pela industrialização pautada na indústria de alta tecnologia e nas emigrações para os E.U.A.
- D) O continente africano teve uma redução do percentual da população urbana, em função dos processos de modernização da agricultura e diminuição da pobreza.

42. Recentemente foi anunciada, em um canal de TV aberta, a venda de um *software*, para ser instalado em aparelhos celulares, que, por meio de mapas digitais e de informações fornecidas pelo usuário, traçava um roteiro de deslocamento, facilitando a locomoção nas cidades onde os mapas digitais estavam disponíveis. Esse fato mostra um uso de mapas no nosso dia-a-dia.

Com relação à relevância dos mapas para nos auxiliar na compreensão das transformações espaciais, assinale a afirmativa **incorreta**:

- A) Mapas digitais, cartas topográficas e croquis são usados pelo homem há vários séculos, auxiliando em grandes conquistas espaciais e em práticas cotidianas.
- B) O uso de tecnologia como a imagem de satélite é importante na elaboração de mapas e no monitoramento de fenômenos naturais e de degradação ambiental.
- C) O mapa é um instrumento importante para a nossa compreensão e apreensão do espaço, facilitando a localização de elementos do espaço e auxiliando no deslocamento em áreas desconhecidas.
- D) Atualmente, com o uso de tecnologia, é possível elaborar mapas mais precisos e de forma mais rápida, contribuindo para a compreensão da dinâmica das transformações espaciais.

## HISTÓRIA

### Questões de 01 a 08

01. Das alternativas apresentadas, qual delas **melhor** caracteriza o tipo de relação predominante entre o senhor feudal e o camponês, na época do feudalismo na Europa Ocidental?
- A) Relação de servidão por parte do camponês, na qual ele se submetia a uma ordem política, social e econômica que favorecia mais os interesses do senhor feudal.
  - B) Relação de trabalho na qual o senhor feudal, em troca da proteção militar por ele fornecida, recebia pagamentos em dinheiro do camponês.
  - C) Relação entre iguais, na qual o senhor feudal oferecia ao camponês o acesso à terra em troca de um arrendamento (pagamento de uma taxa anual pelo uso da terra).
  - D) Relação de uma economia de base monetária, ou seja, por meio de salários, os camponeses tinham o acesso às propriedades do senhor feudal.
02. Sobre as conseqüências da Segunda Guerra Mundial entre os países envolvidos, assinale a alternativa **incorreta**:
- A) Houve uma grande alteração na política internacional com o declínio de tradicionais potências européias como Inglaterra, Alemanha e França.
  - B) Em razão dos traumas do conflito, os povos europeus não superaram as rivalidades históricas, o que impediu o processo de unificação européia.
  - C) Ao término da Segunda Guerra Mundial, o processo de descolonização acelerou-se em decorrência das dificuldades enfrentadas pelas tradicionais potências européias.
  - D) Duas nações saíram efetivamente do conflito como vencedoras, os Estados Unidos da América (EUA) e a União das Repúblicas Socialistas Soviéticas (URSS).
03. "Depois que a maré da imigração reencetada, alcançando a enchente, nos primeiros anos do século XVIII, calculava-se com razoável grau de possibilidade, em 1709, que havia umas trinta mil pessoas ocupadas com atividades mineradoras, agrícolas e comerciais, em Minas Gerais. (...) Pequenas granjas e fazendas depressa se foram instalando ao longo das estradas, e mais atenção mereceu o plantio de hortaliças, milho, e a criação de rebanhos nas vizinhanças dos principais campos auríferos que se iam, lentamente, transformando em vilas. Muita gente, de fato, considerou mais lucrativo plantar a fim de fornecer alimento aos mineiros, do que se entregar ela própria à mineração, já que os preços permaneciam muito altos".

(Charles R. Boxer. *A idade de ouro do Brasil: dores de crescimento de uma sociedade colonial*. São Paulo: Companhia Editora Nacional, 1969, p.71.)

De acordo com o texto, pode-se afirmar que:

- A) A Coroa Portuguesa obteve êxito em sua política de proibição do desenvolvimento de outra atividade, que não a mineração, em Minas Gerais.
- B) As crises de fome foram uma característica da capitania de Minas Gerais ao longo de todo o século XVIII.
- C) O abastecimento das áreas mineradoras era feito, com exclusividade, pelas capitanias do Sul e do Nordeste da Colônia.
- D) Desde o princípio da ocupação das minas as atividades agrícolas se desenvolveram lado a lado com a mineração.

04. Sobre a vinda da Família Real para o Brasil, em 1808, podemos afirmar que:
- A) Fortaleceu o estatuto colonial da América Portuguesa.
  - B) Contribuiu para a concentração da economia mineradora, que estava em seu auge.
  - C) Estabeleceu a mudança da sede do Império Português invertendo a relação metrópole-colônia.
  - D) Marcou o declínio econômico do Porto do Rio de Janeiro, suplantado pelo do Recife.

05. "Os cafeicultores mineiros encaram com a máxima reserva a introdução de imigrantes a ponto de não solicitarem ao estado imigrantes e de não construírem as habitações necessárias para alojá-los.

Esta negação da imigração como solução de braços para a lavoura não significa arcaísmo ou recusa das relações de trabalho livre. Antes demonstra que a solução para questão da mão-de-obra foi encontrada internamente, com a população existente. Por isso, os cafeicultores reivindicam a aprovação de boas e eficazes Leis de Locação de Serviços, para reprimir o ócio e a vagabundagem".

(LANNA, A. L. D. *A transformação do trabalho: a passagem para o trabalho livre na Zona da Mata Mineira, 1870-1920*. Campinas: Editora da Unicamp; Brasília;CNPq, 1988, p.107.)

De acordo com o texto, pode-se afirmar que:

- A) As pressões inglesas pelo fim da escravidão no Brasil resultaram na substituição do trabalho escravo pelo livre.
  - B) A mão-de-obra estrangeira não representou solução para a crise do trabalho escravo em todas as províncias brasileiras.
  - C) O término do tráfico internacional de escravos, em 1850, marcou o fim da utilização do trabalho cativo no Brasil.
  - D) Os industriais mineiros foram pioneiros na utilização do trabalho livre imigrante em suas fábricas.
06. Sobre a política econômica do Governo Juscelino Kubitschek, podemos afirmar que:
- A) Foi marcada pela ideologia nacional-desenvolvimentista.
  - B) Baseou-se em políticas de valorização da economia cafeeira.
  - C) Deu início ao chamado "Milagre brasileiro".
  - D) Estendeu ao campo as conquistas trabalhistas dos setores urbanos.

07. Em 1947, foi assinado do Tratado Interamericano de Assistência Recíproca (TIAR), com o objetivo de criar mecanismos de ação multilateral contra agressões ao território de qualquer país americano.

Sobre a assinatura desse tratado é **incorreto** afirmar que:

- A) Auxiliou na criação da Organização dos Estados Americanos (OEA) em 1948.
- B) Levou à criação de um Programa de Ajuda Militar (MAP) dos Estados Unidos aos países signatários.
- C) Teve como desdobramento a criação, em 1948, da Comissão Econômica para a América Latina e o Caribe (CEPAL).
- D) Foi assinado dentro do contexto da Guerra Fria e pode ser relacionado à política externa dos Estados Unidos para o continente.

08. A partir da chegada de Colombo à América, em 1492, tem-se o início do processo de conquista e colonização do Novo Mundo, sobre o qual se pode afirmar:

- I - As Novas Leis de 1542 introduziram o sistema de *encomienda*, com o qual impunham o trabalho forçado aos índios, sendo, por isso, apoiadas pelos colonizadores da América Espanhola.
- II - Os espanhóis legitimavam a guerra da conquista, utilizando-se do *Requerimento* – documento lido em voz alta, que servia para exortarem os índios a se submeterem ao Rei de Castela e à Igreja, sob pena de extermínio ou escravidão, em caso de resistência.
- III - A *encomienda* era uma instituição ibérica, surgida da Reconquista e transposta para a América durante o processo de conquista. Na península, ela correspondia à dotação de terras ao *encomendero*.
- IV - As Audiências funcionaram, na América, como tribunais, constituindo-se na maior autoridade nas colônias. Estavam acima do poder do Vice-rei, pois a elas cabia o poder de julgar e fiscalizar, e seus magistrados recebiam o título de ouvidores.

Estão **corretas** as afirmativas:

- A) I e III
- B) I e IV
- C) II e IV
- D) II e III

# LÍNGUA PORTUGUESA E LITERATURA BRASILEIRA

## Questões de 51 a 63

Leia o texto abaixo para responder às questões 51, 52 e 53.

### **Enfim, um acendão aéreo: Esta estrela vai voltar a brilhar.**

01 Esta é a notícia que todo brasileiro queria ouvir: a Varig vai voltar a ser grande e  
02 importante. A Gol acaba de adquirir a Varig. De hoje em diante, serão novos  
03 tempos. Com um modelo de gestão mais moderno e eficiente, maior produtividade  
04 operacional e mais ousadia. Além da retomada de importantes destinos  
05 internacionais. Vai gerar novos empregos, será mais competitiva e terá capacidade  
06 para crescer. Tudo para que a Varig continue sendo 100% brasileira e, ao mesmo  
07 tempo, a mais internacional das nossas companhias aéreas. E com a simpatia e o  
08 carinho que os brasileiros sempre tiveram por ela, aqui e lá fora. Varig. A estrela  
09 brasileira vai voltar a brilhar.

51. O termo **acendão** na chamada da propaganda da Varig é um(a):

- A) Prosopopéia
- B) Neologismo
- C) Verbetes
- D) Interjeição

52. Veja o trecho:

“Esta é a notícia que todo brasileiro queria ouvir: a Varig vai voltar a ser grande e importante. A Gol acaba de adquirir a Varig.” (linhas 01 e 02)

A linguagem publicitária é sintética e direta. Por isso, as informações, no trecho acima, são adicionadas umas às outras sem uso de conectivos e evitando-se o uso de pronomes oblíquos.

Abaixo, assinale a alternativa em que um conectivo e um pronome foram acrescentados **corretamente**, sem alterar o sentido do texto:

- A) Esta é a notícia que todo brasileiro queria ouvir: a Varig vai voltar a ser grande e importante, por isso a Gol acaba de a adquirir.
- B) Esta é a notícia que todo brasileiro queria ouvir: a Varig vai voltar a ser grande e importante, portanto a Gol acaba de adquirir ela.
- C) Esta é a notícia que todo brasileiro queria ouvir: a Varig vai voltar a ser grande e importante, pois a Gol acaba de adquiri-la.
- D) Esta é a notícia que todo brasileiro queria ouvir: a Varig vai voltar a ser grande e importante, onde a Gol acaba de adquiri-la.

53. A expressão **acendão aéreo** faz uma referência, por antítese:

- A) À crise financeira e gerencial da Varig e ao apagão aéreo.
- B) À greve dos controladores de voo e ao apagão de energia elétrica.
- C) À ineficiência do governo e ao apagão moral no congresso nacional.
- D) Às más notícias nos jornais e ao apagão de boas notícias.

Leia o texto abaixo para responder às questões de 54 a 57.

### A Terra ameaçada

01 Claro que não cremos em fantasmas, mas sabemos seguramente que eles  
02 existem. Precatemo-nos, pois. Estas duas linhas iniciais servem apenas para  
03 entrar no assunto da moda – biocombustíveis.

04 Depois de muitas décadas, descobriu-se que, de fato, o petróleo vai acabar,  
05 que o seu consumo é causador de impactos sobre a Terra, e que, em  
06 consequência, cumpre buscar outras matrizes energéticas.

07 Uma conclusão que veio atrasada, mas não tardiamente. Há decênios,  
08 pesquisadores, cientistas e homens de experiência no trato da terra, sabiam que  
09 este seria o caminho. Mas foi procrastinado, adiado; surgiu o Proálcool, que  
10 faleceu no vendaval de erros, embora demonstrando cabalmente que cumpria  
11 achar solução outra - ou outras - para o problema da energia, para substituir o ouro  
12 negro.

13 Depois que se chegou à conclusão de que a Terra está ameaçada, que sua  
14 temperatura poderá aumentar em até quatro graus neste século, em consequência  
15 do crescimento da concentração de dióxido de carbono na atmosfera, sobretudo  
16 por causa do uso de combustíveis fósseis, despertou-se a atenção para um  
17 problema que é de cada homem e de todos os homens.

18 É imprescindível mudar-se a matriz energética, eis o fato. Sílvia Ribeiro,  
19 pesquisadora do Grupo ETC, em artigo, raciocina que a lógica de fundo não é  
20 abandonar o petróleo, nem mudar os padrões de consumo geradores do  
21 aquecimento global. O que se pretende, diz Sílvia, é aproveitar a situação para  
22 criar novas fontes de negócios, “promovendo e subsidiando a produção industrial  
23 de cultivos para esses fins”.

24 Há aspectos a considerar. Um reside em conter o colapso ambiental do  
26 planeta; outro está em oferecer uma alternativa para a agricultura camponesa. Mas  
27 há ainda de se evitar que a sobrevida ao agronegócio produza impactos  
28 ambientais graves.

Manoel Hygino dos Santos (*Hoje em dia*, 09/04/2007, pág. 2)

54. Na expressão “precatemo-nos, pois”, do primeiro parágrafo do texto “A terra ameaçada”, o verbo **precatar** significa:

- A) Acatar
- B) Apregoar
- C) Admoestar
- D) Acautelar

55. “Uma conclusão que veio atrasada, mas não tardiamente.” (linha 07)

Essa expressão faz referência à conclusão de que:

- A) A temperatura poderá aumentar até quatro graus, por isso a Terra está ameaçada.
- B) A questão energética é de cada homem e de todos os homens.
- C) O petróleo vai acabar e cumpre buscar outras matrizes energéticas.
- D) A lógica não é abandonar o petróleo, mas promover a produção industrial.

56. Leia o trecho:

“Mas foi procrastinado, adiado; surgiu o Proálcool, **que faleceu no vendaval de erros**, embora demonstrando cabalmente **que cumpria achar solução outra - ou outras - para o problema da energia**, para substituir o ouro negro.” (da linha 9 à 12)

As orações destacadas são, **respectivamente**:

- A) Subordinada adjetiva explicativa / Subordinada substantiva objetiva direta.
- B) Coordenada sindética explicativa / Subordinada adjetiva explicativa.
- C) Subordinada substantiva objetiva direta / Subordinada substantiva objetiva direta.
- D) Coordenada sindética explicativa / Subordinada substantiva objetiva direta.

57. Leia o trecho:

“Depois que se chegou à conclusão de que a Terra está ameaçada, que sua temperatura poderá aumentar em até quatro graus neste século, em consequência do crescimento da concentração de dióxido de carbono na atmosfera, sobretudo por causa do uso de combustíveis fósseis, despertou-se a atenção para um problema que é de cada homem e de todos os homens”. (da linha 13 à 17)

Assinale a alternativa que apresenta **corretamente** a oração principal do período:

- A) “Depois que se chegou à conclusão”
- B) “despertou-se a atenção para um problema”
- C) “que é de cada homem e de todos os homens”
- D) “de que a Terra está ameaçada”

58. Nas alternativas abaixo, o título corresponde a uma afirmação adequada sobre a obra, **exceto** em:

- A) “*Duelo*”, de Guimarães Rosa: refere-se a um jogo entre dois astuciosos inimigos, do qual nenhum escapa com vida.
- B) “*A hora e vez de Augusto Matraga*”, de Guimarães Rosa: refere-se à luta de um homem violento pela oportunidade de redimir-se de seus malfeitos.
- C) *Nove noites*, de Bernardo Carvalho: trata-se do intervalo de tempo existente entre as duas narrativas que compõem o romance.
- D) *Antologia poética*, de Carlos Drummond de Andrade: trata-se de uma seleção de poemas organizada em seções, segundo uma ordem interna.



59. Os trechos transcritos de “Duelo” e de “A hora e vez de Augusto Matraga” indicam como a astúcia e a frieza caracterizam a estratégia de vingança do homem simples do sertão, **exceto**:
- A) “Todavia, como o bom, o legítimo capiau, quanto maior é a raiva tanto melhor e com mais calma raciocina, Turíbio Todo dali se afastou mais macio ainda do que tinha chegado, e foi cozinhar o seu ódio branco em panela de água fria.”
  - B) “Assim, quase qualquer um capiau outro, sem ser Augusto Esteves, naqueles dois contratempos teria percebido a chegada do azar, da unhaca, e passaria umas rodadas sem jogar, fazendo umas férias na vida: viagem, mudança, ou qualquer coisa insossa, para esperar o cumprimento do ditado: ‘cada um tem seus seis meses...’”
  - C) “E Nhô Augusto fechou os olhos, de gastura, porque ele sabia que capiau de testa peluda, com cabelo quase nos olhos, é uma raça de homem capaz de guardar o passado em casa, em lugar fresco perto do pote, e ir buscar na rua outras raivas pequenas, tudo para ajuntar à massa-mãe do ódio grande, até chegar o dia de tirar vingança.”
  - D) “Pois o Quim tinha morrido de morte-matada, com mais de vinte balas no corpo, por causa dele, Nhô Augusto: quando soube que seu patrão tinha sido assassinado, de mando do Major, não tivera dúvida... jurou desforra, beijando a garrucha, e não esperou café coado!”
60. As afirmações sobre os dois contos de Guimarães Rosa, apresentadas abaixo, estão corretas, **exceto**:
- A) A descoberta da relação extraconjugal de Dionora, em “A hora e vez de Augusto Matraga”, e Silivana, em “Duelo”, foi o fator desencadeador das ações em ambas as narrativas.
  - B) Enquanto Dionora vacila entre fugir definitivamente com Ovídio ou permanecer fiel ao casamento, Silivana arrepende-se da traição e pede a volta do marido.
  - C) O episódio final de “Duelo” é surpreendente, já que não se poderia esperar que o frágil Timpim fosse um instrumento da vingança de Cassiano Gomes.
  - D) Pode-se observar a incorporação de aspectos cômicos em meio a tensões e conflitos que impregnam as ações nas duas narrativas.
61. Sobre *Nove noites*, de Bernardo Carvalho, é **correto** afirmar:
- A) Trata-se de uma narrativa linear, na qual os acontecimentos estão diluídos numa ordem cronológica entre os dois narradores.
  - B) As fotos que compõem o corpo do texto são essenciais para o esclarecimento de questões obscuras levantadas na narrativa.
  - C) A narrativa instala uma investigação com a qual o leitor é levado a contribuir seguindo um emaranhado de pistas em busca da solução do mistério.
  - D) O levantamento do contexto político internacional e o espaço de convivência do antropólogo são imprescindíveis para a reconstituição da vida de Quain.

62. Identifique a afirmação **incorreta** acerca da *Antologia poética*, de Carlos Drummond de Andrade:

- A) A alteração dos códigos convencionais da poesia é uma conquista gradual na obra de Drummond, uma vez que sua produção inicial, representada na *Antologia poética*, ainda mantém uma vinculação com estes códigos.
- B) Os poemas da *Antologia poética*, publicada em 1962 e constantemente reeditada, foram escolhidos pelo autor e comprovam a permanência da poética da modernidade ao longo de toda a sua obra desde a estréia.
- C) Além da dimensão metalingüística e dos exercícios lúdicos, a *Antologia* está organizada em núcleos temáticos que abordam o indivíduo, a terra natal, a família, os amigos, o choque social, o conhecimento amoroso e a visão da existência.
- D) Apesar de não ter sido organizada por fases, a *Antologia* permite tanto a identificação de períodos poéticos distintos na obra do autor quanto a localização de características e tendências que, segundo Drummond, a definem em conjunto.

63. Leia atentamente o poema de Alphonsus de Guimaraens:

### **Como se moço e não bem velho eu fosse...**

Como se moço e não bem velho eu fosse  
Uma nova ilusão veio animar-me:  
Na minh'alma floriu um novo carne,  
O meu ser para o céu alcandorou-se.

Ouvi gritos em mim como um alarme.  
E o meu olhar, outrora suave e doce,  
Nas ânsias de escalar o azul, tornou-se  
Todo em raios que vinham desolar-me.

Vi-me no cimo eterno da montanha,  
Tentando unir ao peito a luz dos círios  
Que brilhavam na paz da noite estranha.

Acordei do áureo sonho em sobressalto:  
Do céu tombei ao caos dos meus martírios,  
Sem saber para que subi tão alto...

GUIMARAENS, Alphonsus de. *Melhores poemas de Alphonsus de Guimaraens*. 4.ed. São Paulo: Global, 2001, p.118.

Sobre o poema é **correto** afirmar:

- A) O eu lírico manifesta um rejuvenescimento diante das promessas existentes na vida comum.
- B) A temática revela a perda da ilusão e o sentimento de amargura trazidos pela velhice.
- C) Os versos reconhecidamente simbolistas traduzem, no entanto, uma visão de mundo objetiva.
- D) É uma composição de forma fixa, tipo de poema predominante na antologia *Melhores poemas de Alphonsus de Guimaraens*.

# LÍNGUA INGLESA

## Questões de 64 a 70

Read the text carefully and then choose the alternative which best completes each of the statements.

### The Departed



<b>Directed by</b>	Martin Scorsese
<b>Produced by</b>	Brad Pitt Brad Grey Graham King
<b>Written by</b>	<b>Story:</b> Felix Chong Siu Fai Mak <b>Screenplay:</b> William Monahan
<b>Starring</b>	Leonardo DiCaprio Matt Damon Jack Nicholson Mark Wahlberg Martin Sheen Ray Winstone Vera Farmiga Anthony Anderson Alec Baldwin
<b>Music by</b>	Howard Shore
<b>Cinematography</b>	Michael Ballhaus
<b>Editing by</b>	Thelma Schoonmaker
<b>Distributed by</b>	Warner Bros. Pictures (and worldwide with exceptions) Entertainment Film Distributors TFM Distribution Long Shong Entertainment Multimedia Company Medusa Distribuzione
<b>Release date(s)</b>	October 6, 2006
<b>Running time</b>	151 min.
<b>Language</b>	English
<b>Budget</b>	\$90,000,000

**The Departed** is an Academy Award-winning 2006 film directed by Martin Scorsese (who won his first Academy Award for this film after five previous nominations) starring Leonardo DiCaprio, Matt Damon, Jack Nicholson, Mark Wahlberg, Martin Sheen, and Alec Baldwin. A remake of the popular 2002 Hong Kong crime thriller *Infernal Affairs* by Andrew Lau and Siu Fai Mak, the film's screenplay was adapted by William Monahan from the original script written by Felix Chong and Siu Fai Mak.

The film takes place in Boston when Frank Costello, an Irish mob boss, implants Colin Sullivan as a mole inside the Massachusetts State Police. Simultaneously, Billy Costigan is employed by the police to infiltrate Costello's crew. When the two catch wind of the other's involvement, they are dispatched to discover each other's identities.

The film won four Oscars at the 79th Academy Awards for Best Picture, Best Director (Martin Scorsese), Best Film Editing (Thelma Schoonmaker), and Best Adapted Screenplay (William Monahan). Additionally, Mark Wahlberg was nominated for the Best Supporting Actor award for his performance.

The Departed. Disponível em: <[http://em.wikipedia.org/wiki/The\\_Departed](http://em.wikipedia.org/wiki/The_Departed)>. Acesso em: 12 mar. 2007. (Adapt.).

64. The **false** information about *The Departed* is that it was:

- A) Directed by Martin Scorsese.
- B) Released in October last year.
- C) Adapted by William Monahan.
- D) Distributed by four companies.

65. It is **not** correct to state about the film *The Departed* that:

- A) It won four Oscars.
- B) It is an original script.
- C) It lasts more than 2 hours.
- D) It cost less than a 100 million dollars.

66. According to the text, Martin Scorsese:

- A) Has just started working as a film director.
- B) Won six Academy Awards as a film director.
- C) Has 5 films previously nominated for the Oscar.
- D) Is an award-winning actor in the film *The Departed*.

67. The film that inspired the production of *The Departed* was:

- A) A documentary.
- B) A love story.
- C) A comedy.
- D) A thriller.

68. The text says that Frank Costello was:

- A) The head of a criminal gang.
- B) A mole inside the police.
- C) Part of the police force.
- D) A prisoner in jail.

69. The film *The Departed* **did not** win the Oscar for:

- A) Best picture.
- B) Best director.
- C) Best supporting actor.
- D) Best adapted screenplay.

70. The text is an example of:

- A) Argumentation.
- B) Dissertation.
- C) Description.
- D) Instruction.