

QUESTÕES DISCURSIVAS - RESPONDA SOMENTE ÀQUELAS DO CURSO PARA O QUAL VOCÊ SE INSCREVEU.

ADMINISTRAÇÃO e ADMINISTRAÇÃO PÚBLICA

1ª QUESTÃO

Pode-se afirmar que os anos situados entre as duas grandes guerras do século XX, por vários pontos de vista, foram anos duros por apresentarem problemas econômicos, políticos e sociais que afetaram a ordem mundial.

- a) Indique o fato mais importante, sob o ponto de vista econômico, ocorrido no final da década de 1920;
- b) Explique o que foi o New Deal desenvolvido pelos EUA no final da década de 1920.

2ª QUESTÃO

No Brasil do século XX, observando-se o desenvolvimento político e econômico, pode-se dizer que há um Brasil anterior a 1930 e um outro posterior a essa época. Essa generalização indica que, em certo sentido, a partir dos anos 1930 tivemos mudanças significativas no país que levaram à modernização política e econômica.

Com base nessa afirmação,

- a) indique o fato político, ocorrido no início da década de 1930, que pode ser considerado como divisor de águas da História do Brasil;
- b) estabeleça uma comparação entre o Brasil pré 1930 e o Brasil pós 1930 até 1945, relacionando três fatos, acontecimentos, eventos ou políticas para cada um dos momentos que mostrem as diferenças entre eles.

3ª QUESTÃO

Dê exemplos de:

- a) um número racional maior do que $\frac{1}{3}$ e menor do que $\frac{1}{2}$;
- b) dois números inteiros maiores do que $\sqrt{2}$ e menores do que π ;
- c) dois números reais irracionais maiores do que 3,14 e menores do que 3,15.

4ª QUESTÃO

No campeonato brasileiro de futebol deste ano, após ter jogado exatamente 26 partidas, certa equipe tinha empatado a metade do número de jogos que havia ganho e perdido dois jogos a menos do número de jogos que havia empatado.

Calcule o número de partidas que tal equipe venceu após ter jogado exatamente as 26 partidas.

5ª QUESTÃO

Um comerciante aumentou o preço de determinado produto em 25% com o objetivo de dar, após esse reajuste, um desconto de 10% para pagamento à vista. Se o preço do produto após o aumento de 25% (e sem o desconto de 10%) é de R\$ 115,00, determine:

- a) o preço do produto antes do reajuste de 25%;
- b) o valor que um cliente pagou ao comprar à vista tal produto, considerando o desconto dado pelo comerciante.

LICENCIATURA EM CIÊNCIAS BIOLÓGICAS

1ª QUESTÃO

A doença de Chagas, parasitose de grande importância médica, é causada por um microorganismo que possui hospedeiros vertebrados e invertebrados no seu ciclo de vida. Em relação ao agente causador dessa doença, responda:

- A que reino ele pertence?
- Qual é a sua espécie?
- Dê um exemplo de hospedeiro vertebrado e outro de invertebrado.

2ª QUESTÃO

A endocitose envolve dois mecanismos de ingestão de substâncias pela célula. Esses mecanismos, denominados fagocitose e pinocitose, transportam materiais do meio extra para o intracelular por meio de vesículas limitadas por membranas. Após a ingestão, essas substâncias sofrem a digestão celular.

Considerando esses mecanismos de ingestão, responda:

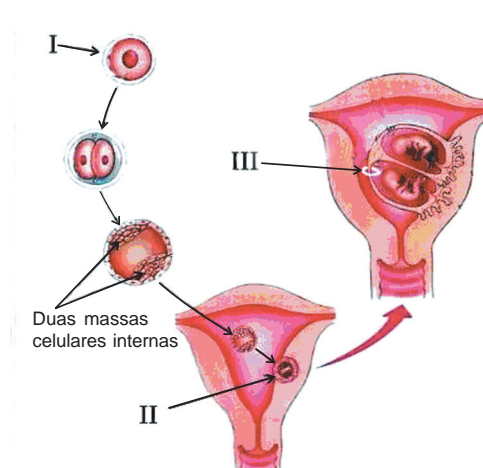
- Qual o nome da vesícula formada pela pinocitose e qual o tipo de material ingerido nesse mecanismo?
- Qual é a organela que contém as enzimas responsáveis pela digestão intracelular?
- Onde essas enzimas são sintetizadas?

3ª QUESTÃO

O esquema ao lado mostra a formação de gêmeos a partir de duas massas celulares internas do blastocisto.

Observe a figura e responda:

- Identifique as estruturas apontadas pelas setas I e III.
- Que etapa da formação do embrião está indicada pela seta II?
- Os gêmeos são idênticos? Justifique sua resposta.
- Eles podem ser de sexos diferentes?



4ª QUESTÃO

Considere uma refeição constituída por feijão, arroz, bife bovino, batata e salada de alface.

- Quais níveis tróficos estariam sendo exercidos pelo indivíduo que se alimentasse dessa refeição? Por quê?
- Quais desses alimentos se originam de plantas dicotiledôneas? Cite a característica da nervura da folha desse tipo de planta que a diferencie de uma monocotiledônea.
- Qual desses alimentos é proveniente do caule da planta? Como se denomina esse tipo de caule e qual a adaptação especial que ele apresenta?

5ª QUESTÃO

A tabela abaixo mostra a origem e a ação de dois hormônios gastrintestinais.

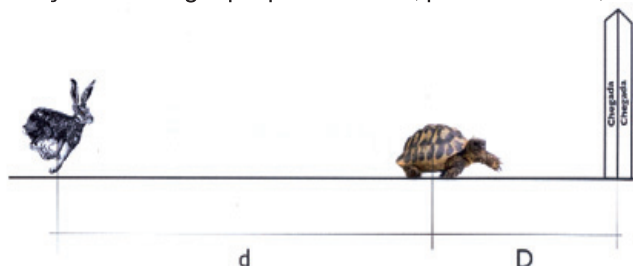
Hormônios	Origem	Ação
x	estômago	Estimula a secreção de HCl e aumenta a motilidade gástrica.
y	intestino delgado	Estimula a secreção do suco pancreático que contém bicarbonato e inibe a motilidade gástrica.

- Quais são os hormônios x e y indicados na tabela?
- Qual o estímulo para a produção desses hormônios?
- No processo digestivo, onde é produzida e armazenada a bile?

TECNOLOGIA EM SISTEMAS DE COMPUTAÇÃO

1ª QUESTÃO

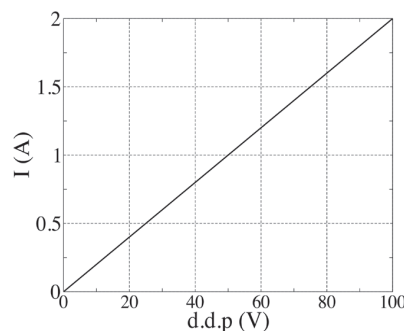
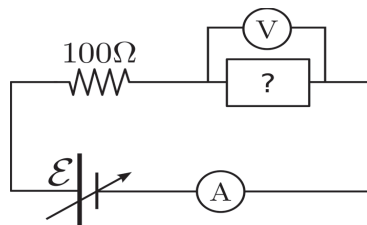
Na reta de chegada da famosa corrida da fábula de Esopo, a lebre estava a uma distância $d = 100\text{m}$ da tartaruga e essa, por sua vez, estava a uma distância $D = 0,8\text{m}$ da linha de chegada. Nesse instante, ambos moviam-se com a mesma velocidade $v_0 = 0,1\text{m/s}$, quando a lebre então acelerou, com aceleração constante $a = 2\text{m/s}^2$, para tentar alcançar a tartaruga que permaneceu, pacientemente, com a mesma velocidade constante $v_0 = 0,1\text{m/s}$.



- Calcule o tempo gasto pela lebre para alcançar a tartaruga.
- Calcule a distância percorrida pela tartaruga durante esse intervalo de tempo e descubra quem venceu a corrida.

2ª QUESTÃO

Um dispositivo desconhecido é ligado em série a um resistor de $100\ \Omega$ e a uma fonte de tensão regulável, conforme ilustrado na figura. Um amperímetro mede a corrente que atravessa a bateria e um voltímetro mede a diferença de potencial entre os terminais do dispositivo desconhecido. Vários valores de corrente e tensão **no dispositivo** foram registrados e estão representados no gráfico.



- Calcule a resistência do dispositivo desconhecido.
- Determine a diferença de potencial entre os terminais da fonte de tensão quando a corrente no circuito for 1A .

3ª QUESTÃO

Dê exemplos de:

- um número racional maior do que $\frac{1}{3}$ e menor do que $\frac{1}{2}$;
- dois números inteiros maiores do que $\sqrt{2}$ e menores do que π ;
- dois números reais irracionais maiores do que $3,14$ e menores do que $3,15$.

4ª QUESTÃO

No campeonato brasileiro de futebol deste ano, após ter jogado exatamente 26 partidas, certa equipe tinha empatado a metade do número de jogos que havia ganhado e perdido dois jogos a menos do número de jogos que havia empatado.

Calcule o número de partidas que tal equipe venceu após ter jogado exatamente as 26 partidas.

5ª QUESTÃO

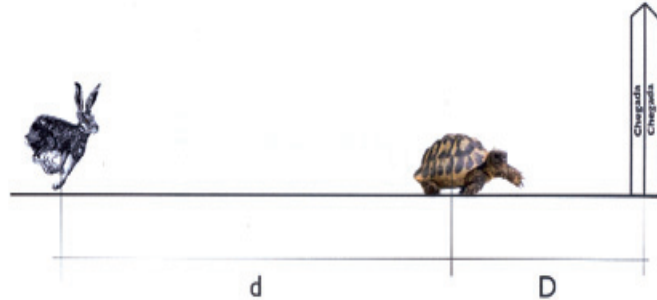
Um comerciante aumentou o preço de determinado produto em 25% com o objetivo de dar, após esse reajuste, um desconto de 10% para pagamento à vista. Se o preço do produto após o aumento de 25% (e sem o desconto de 10%) é de R\$ 115,00, determine:

- o preço do produto antes do reajuste de 25%;
- o valor que um cliente pagou ao comprar à vista tal produto, considerando o desconto dado pelo comerciante.

LICENCIATURA EM FÍSICA

1ª QUESTÃO

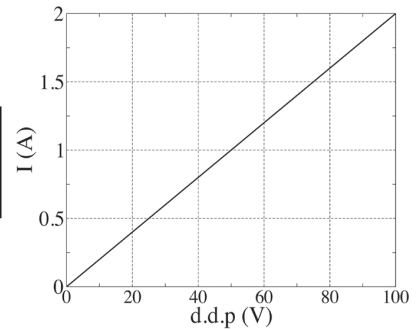
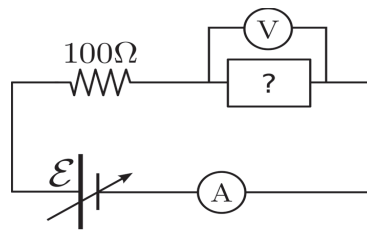
Na reta de chegada da famosa corrida da fábula de Esopo, a lebre estava a uma distância $d = 100\text{m}$ da tartaruga e essa, por sua vez, estava a uma distância $D = 0,8\text{m}$ da linha de chegada. Nesse instante, ambos moviam-se com a mesma velocidade $v_0 = 0,1\text{m/s}$, quando a lebre então acelerou, com aceleração constante $a = 2\text{m/s}^2$, para tentar alcançar a tartaruga, que permaneceu, pacientemente, com a mesma velocidade constante $v_0 = 0,1\text{m/s}$.



- Calcule o tempo gasto pela lebre para alcançar a tartaruga.
- Calcule a distância percorrida pela tartaruga durante esse intervalo de tempo e descubra quem venceu a corrida.

2ª QUESTÃO

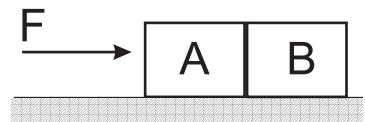
Um dispositivo desconhecido é ligado em série a um resistor de $100\ \Omega$ e a uma fonte de tensão regulável, conforme ilustrado na figura. Um amperímetro mede a corrente que atravessa a bateria e um voltímetro mede a diferença de potencial entre os terminais do dispositivo desconhecido. Vários valores de corrente e tensão **no dispositivo** foram registrados e estão representados no gráfico.



- Calcule a resistência do dispositivo desconhecido.
- Determine a diferença de potencial entre os terminais da fonte de tensão quando a corrente no circuito for 1A .

3ª QUESTÃO

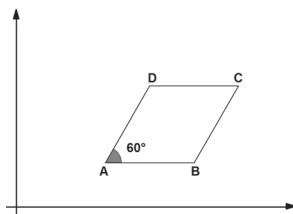
Dois blocos, A e B, estão sobre uma superfície horizontal plana. As massas dos blocos são m_A e m_B , respectivamente. O atrito entre os blocos e a superfície é desprezível. Uma força constante de intensidade F é aplicada sobre o bloco A, paralelamente ao plano da superfície, como ilustrado na figura. Os dois blocos permanecem em contato um com o outro o tempo todo.



- Calcule a aceleração do sistema em termos de F , m_A e m_B .
- Calcule a força que o bloco A faz sobre o bloco B e a força que o bloco B faz sobre o bloco A em termo de F , m_A e m_B .

4ª QUESTÃO

O ângulo entre os lados consecutivos AB e AD de um losango ABCD mede 60° .



Sabendo que, em um sistema de coordenadas retangulares, as coordenadas dos pontos A e B são, respectivamente, $(2, 1)$ e $(4, 1)$, determine as coordenadas do ponto C.

LICENCIATURA EM FÍSICA - Continuação

5ª QUESTÃO

Considere a função $f(x) = \ln\left(\frac{x-2}{4-x}\right)$.

Determine:

- a) o domínio de f ;
- b) os valores de x para os quais $f(x) = 0$.

R A S C U N H O

LICENCIATURA EM HISTÓRIA

1ª QUESTÃO

Um dos acontecimentos mais importantes do início do século XX foi a Revolução Russa de 1917, não só pela novidade que ela trazia de uma nova alternativa política, mas porque se desenvolveu ainda durante a Primeira Guerra Mundial.

- a) Indique o nome do principal líder da Revolução Russa que acabou se tornando o primeiro chefe de estado de um país socialista.
- b) Explique o que vem a ser a NEP – Nova Política Econômica – desenvolvida pela URSS durante a década de 1920.

2ª QUESTÃO

Pode-se afirmar que os anos situados entre as duas grandes guerras do século XX, por vários pontos de vista, foram anos duros por apresentarem problemas econômicos, políticos e sociais que afetaram a ordem mundial.

- a) Indique o fato mais importante, sob o ponto de vista econômico, ocorrido no final da década de 1920.
- b) Explique o que foi o New Deal desenvolvido pelos EUA no final da década de 1920.

3ª QUESTÃO

As décadas de 1950 e 1960 são associadas aos anos dourados da História do Brasil, enquanto as décadas de 1970 e parte da de 1980 ligam-se ao que se denomina de anos de chumbo. Tomadas como conjunturas diferenciadas, pode-se considerá-las como momentos distintos da História do Brasil.

- a) Compare os anos dourados com os anos de chumbo, indicando dois aspectos de cada um dos períodos que possam mostrar essas diferenças.
- b) Explique o lema “Brasil: Ame-o ou deixe-o”, utilizado como propaganda do Estado no período dos anos de chumbo.

LICENCIATURA EM HISTÓRIA - Continuação

Leia o texto a seguir para resolver a 4ª e a 5ª questões.

E agora falarei da orla atlântica, de Copacabana, Ipanema e Leblon, bairros onde vivi e onde hoje vivo na minha vida eternamente em transe e em trânsito. Neles fui feliz e infeliz, neles amei e fui amado, neles me perdi e me encontrei. Banhei-me sempre em suas águas, fui moleque em suas praias, namorado em seus passeios, silhueta em seus bares. Neles larguei os pedaços mais sangrentos de mim mesmo, no meu constante despojar-me. Não direi nunca que os mares tenham para mim o encanto tranquilo do mar da ilha do Governador onde, em Cocotá, fui, durante minhas férias, o menino mais feliz e mais descarado do mundo. Não; o mar da infância banha até hoje o meu peito com suas marés sussurrantes. Em Copacabana não é o mar: é o mundo que me chama...

COPACABANA

Essa é Copacabana – ampla laguna
Curva e horizonte, arco de amor vibrando
Suas flechas de luz contra o infinito.
Aqui meus olhos desnudaram estrelas
Aqui meus braços discursaram a lua
Desabrochavam feras dos meus passos
Nas florestas de dor que percorriam.
Copacabana, praia de memórias!
(...)
Tu, Copacabana
Mais que nenhuma outra foste a arena
Onde o poeta lutou contra o invisível
E onde encontrou enfim sua poesia
Talvez pequena, mas suficiente
Para justificar uma existência
Que sem ela seria incompreensível.

MORAES, Vinicius de. Roteiro lírico e sentimental da cidade do Rio de Janeiro, e outros lugares por onde passou e se encantou o poeta. São Paulo: Companhia das Letras, 1992. p. 36, 37, 39.

4ª QUESTÃO

Na apresentação ao poema *Copacabana*, o poeta estabelece uma diferença entre o significado das praias de Cocotá e de Copacabana na vida dele. Identifique essa diferença.

5ª QUESTÃO

Explique de que modo o sujeito, que não está explícito, pode ser identificado, na seguinte passagem:

“E agora falarei da orla atlântica, de Copacabana, Ipanema e Leblon, bairros onde vivi e onde hoje vivo na minha vida eternamente em transe e em trânsito.” (linhas 1-2)

LICENCIATURA EM LETRAS

TEXTOS

E agora falarei da orla atlântica, de Copacabana, Ipanema e Leblon, bairros onde vivi e onde hoje vivo na minha vida eternamente em transe e em trânsito. Neles fui feliz e infeliz, neles amei e fui amado, neles me perdi e me encontrei. Banhei-me sempre em suas águas, fui moleque em suas praias, namorado em seus passeios, silhueta em seus bares. Neles larguei os pedaços mais sangrentos de mim mesmo, no meu constante despojar-me. Não direi nunca que os mares tenham para mim o encanto tranquilo do mar da ilha do Governador onde, em Cocotá, fui, durante minhas férias, o menino mais feliz e mais descarado do mundo. Não; o mar da infância banha até hoje o meu peito com suas marés sussurrantes. Em Copacabana não é o mar: é o mundo que me chama...

COPACABANA

Essa é Copacabana – ampla laguna
Curva e horizonte, arco de amor vibrando
Suas flechas de luz contra o infinito.
Aqui meus olhos desnudaram estrelas
Aqui meus braços discursaram a lua
Desabrochavam feras dos meus passos
Nas florestas de dor que percorriam.
Copacabana, praia de memórias!
(...)
Tu, Copacabana
Mais que nenhuma outra foste a arena
Onde o poeta lutou contra o invisível
E onde encontrou enfim sua poesia
Talvez pequena, mas suficiente
Para justificar uma existência
Que sem ela seria incompreensível.

MORAES, Vinicius de. Roteiro lírico e sentimental da cidade do Rio de Janeiro, e outros lugares por onde passou e se encantou o poeta. São Paulo: Companhia das Letras, 1992. p. 36, 37, 39.

1ª QUESTÃO

Na apresentação ao poema *Copacabana*, o poeta estabelece uma diferença entre o significado das praias de Cocotá e de Copacabana na vida dele. Identifique essa diferença.

2ª QUESTÃO

Explique de que modo o sujeito, que não está explícito, pode ser identificado, na seguinte passagem:

“E agora falarei da orla atlântica, de Copacabana, Ipanema e Leblon, bairros onde vivi e onde hoje vivo na minha vida eternamente em transe e em trânsito.” (linhas 1-2)

LICENCIATURA EM LETRAS - Continuação

TEXTO II

A praça aninhava um miserê feio, ruim de se ver. A praça em Copacabana tinha de um tudo. De igreja à
viração rampeira de mulheres desbocadas, de ponto de jogo de bicho a parque infantil nas tardes e nas manhãs.
Pivetes de bermudas imundas, peitos nus, se arrumavam nos bancos encangalhados* e ficavam magros,
descalços, ameaçadores. Dormiam ali mesmo, à noite, encolhidos como bichos, enquanto ratos enormes corriam
5 ariscos ou faziam paradinhas inesperadas perscrutando** os canteiros. Passeavam cachorros de apartamento e
seus donos solitários e, à tarde, velhos aposentados se reuniam e tomavam a fresca, limpinhos e direitos.
Também candinhas faladeiras, pegajosas e de olhar mau, vestidas fora de moda, figuras de pardieiro descidas à
rua para a fuxicaria, de uma gordura precoce e desonesta, que as fazia parecer sempre sujas e mais velhas do
que eram, tão mulheres mal amadas e expostas ao contraste cruel do número imenso das garotinhas bonitas no
10 olhar, na ginga, nos meneios, passando para a praia, bem dormidas e em tanga, corpos formosos, enxutos,
admiráveis no todo... também comadres faladeiras, faziam rodinhas do ti-ti-ti, do pó-pó-pó, do diz-que-diz-que
novidadeiro e da fofocalha no mexericar, à boca pequena, chafurdando como porcas gordas naquilo que entendiam
e mal como vida alheia, falsamente boêmia ou colorida pelo sol e pela praia, tão aparentemente livre mas
15 provisória, precária, assustada, naqueles enfiados de Copacabana. Rodas de jogadores de cavalos nas corridas
noturnas se misturavam a religiosos e a cantarias do Nordeste. Muito namoro e atrações de babás e
empregadinhas com peões das construtoras. Batia o tambor e se abria a sanfona nas noites de sábado e
domingo. Ou o couro do surdo cantava solene na batucada, havia tamborim, algum ganzá e a ginga das vozes
mulatas comiam o ar. Aquilo lhe bulia – se a gente repara, a batida do pandeiro é triste. Ia-lhe no sangue. Os
niquelados agitavam o ritmo, que o tarol e o tamborim lapidam na armação de um diálogo.
20 O vento vindo do mar varria a praia e chegava manso ao arvoredado noturno. Refrescava.

*encangalhar: colocar cangalha em (besta de carga); uso pejorativo: juntar-se a (alguém).

**perscrutar: examinar, investigar; procurar penetrar no segredo das coisas.

ANTÔNIO, João. Guardador. In: MORICONI, Italo (Org.). *Os cem melhores contos brasileiros do século*. Rio de Janeiro: Objetiva, 2000. p.388-389.

3ª QUESTÃO

Na passagem destacada a seguir, a sucessão de palavras formadas por composição e por derivação acentua o julgamento crítico e pejorativo do narrador em relação à ação dos personagens.

“...também comadres faladeiras, faziam rodinhas do ti-ti-ti, do pó-pó-pó, do diz-que-diz-que novidadeiro e da fofocalha no mexericar, à boca pequena, chafurdando como porcas gordas naquilo que entendiam e mal como vida alheia...” (linhas 11-13)

- Destaque as três palavras que, pela particularidade de sua composição, ajudam a produzir o efeito de falatório sem fim, próprio da fofoca.
- Comente o processo de derivação em *fofocalha*, explicando o valor que o sufixo empregado agrega à palavra primitiva.

4ª QUESTÃO

O texto de Vinícius de Moraes (Texto I) apresenta uma visão lírica e sentimental de Copacabana. Já o conto de João Antônio (Texto II) mostra o bairro de maneira crua e contundente, ainda que apresente, em determinada passagem, certo tom lírico.

Transcreva essa passagem.

5ª QUESTÃO

A crítica literária brasileira reconhece em João Antônio um autor que soube retratar, com grande vigor de linguagem, personagens do submundo. Para o crítico João Alexandre Barbosa, em João Antônio, “tudo pode servir como matéria para a expressão literária.”

Explique, com base na passagem a seguir transcrita, a visão expressa pela crítica.

“A praça aninhava um miserê feio, ruim de se ver. A praça em Copacabana tinha de um tudo.”
(linha 1)

LICENCIATURA EM MATEMÁTICA

1ª QUESTÃO

Dê exemplos de:

- a) um número racional maior do que $\frac{1}{3}$ e menor do que $\frac{1}{2}$;
- b) dois números inteiros maiores do que $\sqrt{2}$ e menores do que π ;
- c) dois números reais irracionais maiores do que 3,14 e menores do que 3,15.

2ª QUESTÃO

No campeonato brasileiro de futebol deste ano, após ter jogado exatamente 26 partidas, certa equipe tinha empatado a metade do número de jogos que havia ganhado e perdido dois jogos a menos do número de jogos que havia empatado.

Calcule o número de partidas que tal equipe venceu após ter jogado exatamente as 26 partidas.

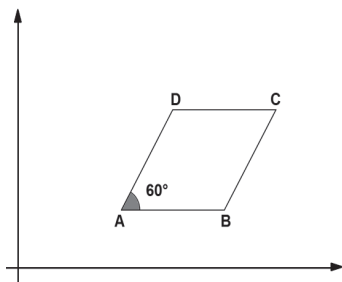
3ª QUESTÃO

Um comerciante aumentou o preço de determinado produto em 25% com o objetivo de dar, após esse reajuste, um desconto de 10% para pagamento à vista. Se o preço do produto após o aumento de 25% (e sem o desconto de 10%) é de R\$ 115,00, determine:

- a) o preço do produto antes do reajuste de 25%;
- b) o valor que um cliente pagou ao comprar à vista tal produto, considerando o desconto dado pelo comerciante.

4ª QUESTÃO

O ângulo entre os lados consecutivos AB e AD de um losango ABCD mede 60° .



Sabendo que, em um sistema de coordenadas retangulares, as coordenadas dos pontos A e B são, respectivamente, (2,1) e (4,1), determine as coordenadas do ponto C.

5ª QUESTÃO

Considere a função $f(x) = \ln\left(\frac{x-2}{4-x}\right)$.

Determine:

- a) o domínio de f ;
- b) os valores de x para os quais $f(x) = 0$.

LICENCIATURA EM PEDAGOGIA

TEXTO I

E agora falarei da orla atlântica, de Copacabana, Ipanema e Leblon, bairros onde vivi e onde hoje vivo na minha vida eternamente em transe e em trânsito. Neles fui feliz e infeliz, neles amei e fui amado, neles me perdi e me encontrei. Banhei-me sempre em suas águas, fui moleque em suas praias, namorado em seus passeios, silhueta em seus bares. Neles larguei os pedaços mais sangrentos de mim mesmo, no meu constante despojar-me. Não direi nunca que os mares tenham para mim o encanto tranquilo do mar da ilha do Governador onde, em Cocotá, fui, durante minhas férias, o menino mais feliz e mais descarado do mundo. Não; o mar da infância banha até hoje o meu peito com suas marés sussurrantes. Em Copacabana não é o mar: é o mundo que me chama...

COPACABANA

Essa é Copacabana – ampla laguna
Curva e horizonte, arco de amor vibrando
Suas flechas de luz contra o infinito.
Aqui meus olhos desnudaram estrelas
Aqui meus braços discursaram a lua
Desabrochavam feras dos meus passos
Nas florestas de dor que percorriam.
Copacabana, praia de memórias!
(...)
Tu, Copacabana
Mais que nenhuma outra foste a arena
Onde o poeta lutou contra o invisível
E onde encontrou enfim sua poesia
Talvez pequena, mas suficiente
Para justificar uma existência
Que sem ela seria incompreensível.

MORAES, Vinicius de. Roteiro lírico e sentimental da cidade do Rio de Janeiro, e outros lugares por onde passou e se encantou o poeta. São Paulo: Companhia das Letras, 1992. p. 36, 37, 39.

1ª QUESTÃO

Na apresentação ao poema *Copacabana*, o poeta estabelece uma diferença entre o significado das praias de Cocotá e de Copacabana na vida dele. Identifique essa diferença.

2ª QUESTÃO

Identifique e explique o sentido da figura de linguagem utilizada no trecho a seguir.

“...o mar da infância banha até hoje o meu peito com suas **marés sussurrantes**.” (linhas 6-7)

3ª QUESTÃO

Explique de que modo o sujeito, que não está explícito, pode ser identificado, na seguinte passagem:

“E agora falarei da orla atlântica, de Copacabana, Ipanema e Leblon, bairros onde vivi e onde hoje vivo na minha vida eternamente em transe e em trânsito.” (linhas 1-2)

LICENCIATURA EM PEDAGOGIA - Continuação

TEXTO II

A praça aninhava um miserê feio, ruim de se ver. A praça em Copacabana tinha de um tudo. De igreja à viração rampeira de mulheres desbocadas, de ponto de jogo de bicho a parque infantil nas tardes e nas manhãs. Pivetes de bermudas imundas, peitos nus, se arrumavam nos bancos encangalhados* e ficavam magros, descalços, ameaçadores. Dormiam ali mesmo, à noite, encolhidos como bichos, enquanto ratos enormes corriam
5 ariscos ou faziam paradinhas inesperadas perscrutando** os canteiros. Passeavam cachorros de apartamento e seus donos solitários e, à tarde, velhos aposentados se reuniam e tomavam a fresca, limpinhos e direitos. Também candinhas faladeiras, pegajosas e de olhar mau, vestidas fora de moda, figuras de pardieiro descidas à rua para a fuxicaria, de uma gordura precoce e desonesta, que as fazia parecer sempre sujas e mais velhas do que eram, tão mulheres mal amadas e expostas ao contraste cruel do número imenso das garotinhas bonitas no
10 olhar, na ginga, nos meneios, passando para a praia, bem dormidas e em tanga, corpos formosos, enxutos, admiráveis no todo... também comadres faladeiras, faziam rodinhas do ti-ti-ti, do pó-pó-pó, do diz-que-diz-que novidadeiro e da fofocalha no mexericar, à boca pequena, chafurdando como porcas gordas naquilo que entendiam e mal como vida alheia, falsamente boêmia ou colorida pelo sol e pela praia, tão aparentemente livre mas provisória, precária, assustada, naqueles enfiados de Copacabana. Rodas de jogadores de cavalos nas corridas
15 noturnas se misturavam a religiosos e a cantarias do Nordeste. Muito namoro e atrações de babás e empregadinhas com peões das construtoras. Batia o tambor e se abria a sanfona nas noites de sábado e domingo. Ou o couro do surdo cantava solene na batucada, havia tamborim, algum ganzá e a ginga das vozes mulatas comiam o ar. Aquilo lhe bulia – se a gente repara, a batida do pandeiro é triste. Ia-lhe no sangue. Os niquelados agitavam o ritmo, que o tarol e o tamborim lapidam na armação de um diálogo.
20 O vento vindo do mar varria a praia e chegava manso ao arvoredado noturno. Refrescava.

*encangalhar: colocar cangalha em (besta de carga); uso pejorativo: juntar-se a (alguém).

**perscrutar: examinar, investigar; procurar penetrar no segredo das coisas.

ANTÔNIO, João. Guardador. In: MORICONI, Italo (Org.). *Os cem melhores contos brasileiros do século*. Rio de Janeiro: Objetiva, 2000. p.388-389.

4ª QUESTÃO

Na passagem destacada a seguir, a sucessão de palavras formadas por composição e por derivação acentua o julgamento crítico e pejorativo do narrador em relação à ação dos personagens.

“...também comadres faladeiras, faziam rodinhas do ti-ti-ti, do pó-pó-pó, do diz-que-diz-que novidadeiro e da fofocalha no mexericar, à boca pequena, chafurdando como porcas gordas naquilo que entendiam e mal como vida alheia...” (linhas 11-13)

- Destaque as três palavras que, pela particularidade de sua composição, ajudam a produzir o efeito de falatório sem fim, próprio da fofoca.
- Comente o processo de derivação em *fofocalha*, explicando o valor que o sufixo empregado agrega à palavra primitiva.

5ª QUESTÃO

O texto de Vinícius de Moraes (Texto I) apresenta uma visão lírica e sentimental de Copacabana. Já o conto de João Antônio (Texto II) mostra o bairro de maneira crua e contundente, ainda que presente, em determinada passagem, certo tom lírico.

Transcreva essa passagem.

LICENCIATURA EM QUÍMICA

1ª QUESTÃO

Considere a seguinte reação não balanceada:



Pede-se:

- Os números que tornam a equação balanceada;
- A nomenclatura de todos os reagentes da reação;
- O volume de anidrido sulfuroso, que se obtém a 27°C e 1520 mmHg de pressão, quando se ataca 600 g de sulfito de cálcio pelo ácido clorídrico. Considere que 1 atm = 760 mmHg.

2ª QUESTÃO

Um composto orgânico contém: C = 57,7%; H = 3,80%. Na dosagem do enxofre, 0,33 g desse composto, quando tratados pelo BaCl₂, produz 0,37 g de BaSO₄.

Considerando as informações, pede-se a fórmula empírica do composto orgânico.

3ª QUESTÃO

Uma solução contém 0,01 mol de CrO₄⁼ por litro. Qual a concentração de Ag⁺ que deve ser excedida (ultrapassada, pela adição de AgNO₃ à solução) antes de iniciar a precipitação do Ag₂CrO₄, negligenciando qualquer aumento de volume devido à adição de AgNO_{3(s)}? Considere que para o Ag₂CrO₄ Kps = 9,0x10⁻¹².

4ª QUESTÃO

Determine:

- A concentração de OH⁻ de uma solução de uma base B 0,001 mol/L, considerando que Kb = 1,0x10⁻⁵;
- O grau de ionização da base B.

5ª QUESTÃO

Dê a nomenclatura oficial (IUPAC) dos seguintes compostos:

- CH₃C(CH₂)(CH₂)₂Cl
- CH₃(CH₂)₆CO₂H
- CH₃CH₂CH(CHO)(CH₂)₂CH₃

LICENCIATURA EM TURISMO e TECNOLOGIA EM TURISMO

1ª QUESTÃO

As monarquias europeias no século XVII caminharam em direção ao absolutismo. Estados como Portugal e Espanha aumentaram as ações do poder real sobre a sociedade. No entanto, comparando os vários estados europeus, há diferenças, como por exemplo, entre Inglaterra e França. Tomando como referência essa comparação,

- indique o nome do soberano francês mais vinculado às práticas absolutistas;
- explique um dos motivos que deram origem à Revolução Inglesa no século XVII.

2ª QUESTÃO

Um dos acontecimentos mais importantes do início do século XX foi a Revolução Russa de 1917, não só pela novidade que ela trazia de uma nova alternativa política, mas porque se desenvolveu ainda durante a Primeira Guerra Mundial.

- Indique o nome do principal líder dessa Revolução, que acabou se tornando o primeiro chefe de estado de um país socialista.
- Explique o que vem a ser a NEP – Nova Política Econômica – desenvolvida pela URSS durante a década de 1920.

3ª QUESTÃO

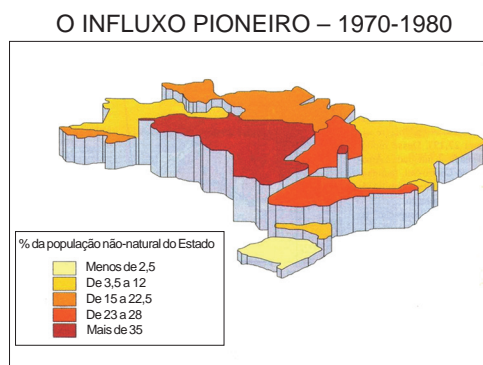
No Brasil do século XX, observando-se o desenvolvimento político e econômico, pode-se dizer que há um Brasil anterior a 1930 e um outro posterior a essa época. Essa generalização indica que, em certo sentido, a partir dos anos 1930 tivemos mudanças significativas no país que levaram à modernização política e econômica.

- Indique o fato político, ocorrido no início da década de 1930, que pode ser considerado como divisor de águas da História do Brasil.
- Estabeleça uma comparação entre o Brasil pré 1930 e o Brasil pós 1930 até 1945, relacionando três fatos, acontecimentos, eventos ou políticas para cada um dos momentos que mostrem as diferenças entre eles.

4ª QUESTÃO

Analise o mapa ao lado.

- Identifique a macrorregião com a maior participação de migrantes na composição de sua população.
- Apresente uma explicação para essa elevada participação dos migrantes, no período considerado.



Fonte: ADAS, M. *Panorama geográfico do Brasil*. São Paulo: Moderna, 2001, p. 532

5ª QUESTÃO

Dentre as modalidades de turismo, o religioso é, ao longo da história, a mais difundida atividade social, sobretudo em função da figura do peregrino. Um exemplo disso é o grande número de turistas que afluem anualmente ao Oriente Médio, com destino à cidade de Jerusalém.

- Identifique as três principais religiões responsáveis pelo maior afluxo de turistas para a cidade de Jerusalém.
- Comente as implicações geopolíticas cotidianas do muro que vem sendo construído por Israel nessa cidade.

