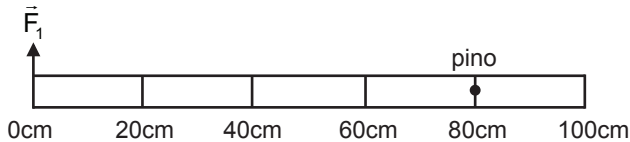


**INSTRUÇÃO GERAL:** Para cada questão, escolher apenas uma alternativa correta.

## FÍSICA

- 1) Uma régua apoiada numa superfície horizontal pode girar sobre a mesma vinculada a um pino localizado na marca de 80cm. Uma força horizontal  $\vec{F}_1$  está sendo aplicada perpendicularmente à régua na marca de 0cm, como é mostrado na figura a seguir.



Supondo-se que quaisquer forças dissipativas possam ser desprezadas, a força horizontal  $\vec{F}_2$  que deve ser aplicada na marca de 100cm para evitar que a régua gire em torno do pino deve ter

- A)  $|\vec{F}_2| = \frac{1}{4}|\vec{F}_1|$ , na mesma direção e sentido de  $\vec{F}_1$ .
- B)  $|\vec{F}_2| = \frac{1}{4}|\vec{F}_1|$ , na mesma direção, mas em sentido contrário a  $\vec{F}_1$ .
- C)  $|\vec{F}_2| = 4|\vec{F}_1|$ , na mesma direção e sentido de  $\vec{F}_1$ .
- D)  $|\vec{F}_2| = 4|\vec{F}_1|$ , na mesma direção, mas em sentido contrário a  $\vec{F}_1$ .
- E)  $|\vec{F}_2| = |\vec{F}_1|$ , na mesma direção e sentido de  $\vec{F}_1$ .

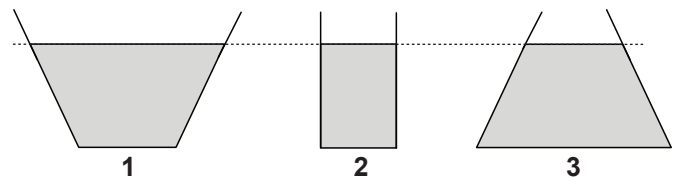
- 2) O sistema KERS (*Kinetic Energy Recovery System*), que pode ser traduzido como Sistema de Recuperação de Energia Cinética, foi sugerido pela primeira vez pelo físico Richard Feynman na década de 50. O sistema, que tem sido utilizado nos últimos anos nos carros de Fórmula 1 e agora também em carros de passeio, permite converter parte da energia cinética que seria dissipada devido ao atrito no momento da frenagem em alguma outra forma de energia que possa ser armazenada para uso posterior. Supondo que o sistema KERS de um carro forneça 50kW de potência e libere 400kJ de energia e assumindo que 80,0% dessa energia liberada seja convertida novamente em energia cinética, o intervalo de tempo máximo que o sistema pode ser acionado e a energia cinética adicional que fornece são, respectivamente,

- A) 8,0s – 320kJ  
 B) 8,0s – 50kW  
 C) 0,12s – 400kJ  
 D) 0,12s – 40kW  
 E) 0,12s – 320kJ

- 3) É possível, para um praticante de surfe a vela (*windsurf*) numa lagoa sem ondas, deslocar-se com sua prancha a vela numa velocidade de módulo superior ao módulo da velocidade do vento que incide na vela?

- A) Não, pois o vento não teria como impactar a vela.  
 B) Não, pois o atrito com o ar e a água seria muito grande.  
 C) Não, pois a massa total do sistema (pessoa+prancha+vela) seria certamente maior do que a massa do ar atingindo a vela.  
 D) Sim, pois o vento, quando atinge a vela, transfere quantidade de movimento e não velocidade.  
 E) Sim, desde que a pessoa incline o seu corpo para frente.

- 4) Os recipientes cujas vistas laterais são mostradas na figura a seguir são preenchidos até o mesmo nível com o mesmo líquido e estão abertos para a atmosfera.

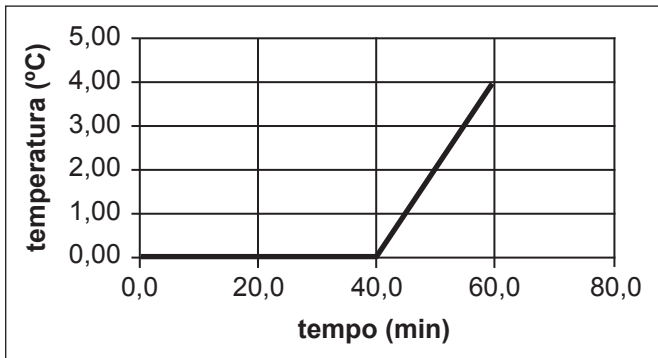


Nesse caso, é correto afirmar que

- A) a força que o líquido exerce no fundo dos recipientes é a mesma em todos os recipientes.  
 B) a maior pressão ocorre no fundo do recipiente 2, porque ele tem o fundo de menor área.  
 C) a pressão no fundo dos recipientes 1 e 3 é igual, porque eles contêm o mesmo volume de líquido.  
 D) a menor pressão ocorre no fundo do recipiente 2, porque ele contém o menor volume de líquido.  
 E) a pressão no fundo dos recipientes é a mesma, porque a altura da coluna de líquido é igual em todos eles.

**INSTRUÇÃO: Responder à questão 5 com base nas informações e afirmativas a seguir.**

Um recipiente contém inicialmente uma quantidade desconhecida de água na fase sólida e 900g de água na fase líquida em equilíbrio térmico a  $0^{\circ}\text{C}$ . A mistura é lentamente aquecida absorvendo  $200\text{cal}/\text{min}$ , e sua temperatura é medida em diversos instantes. Os dados registrados são mostrados no gráfico a seguir. O calor de fusão da água é  $80,0^{\circ}\text{cal}/\text{g}$  e seu calor específico é  $1,00\text{cal}/\text{g}^{\circ}\text{C}$ .



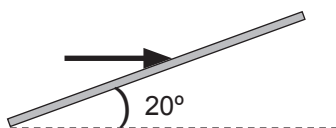
Com base nas informações do gráfico e do texto acima, afirma-se:

- I. O calor recebido pela mistura nos 40min iniciais do aquecimento é  $8,00 \times 10^3\text{cal}$ .
- II. A massa de água congelada inicialmente presente na mistura é 100g.
- III. Nos 10min finais do aquecimento, a temperatura da mistura aumenta  $2,00^{\circ}\text{C}$ .

5) Está/Estão correta(s) a(s) afirmativa(s)

- A) I, apenas.
- B) II, apenas.
- C) I e III, apenas.
- D) II e III, apenas.
- E) I, II e III.

6) Um raio de luz incide horizontalmente sobre um espelho plano inclinado  $20^{\circ}$  em relação a um plano horizontal como mostra a figura a seguir.



Quanto ao raio refletido pelo espelho, é correto afirmar que ele

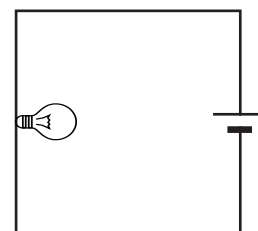
- A) é vertical.
- B) forma um ângulo de  $40^{\circ}$  com o raio incidente.
- C) forma um ângulo de  $20^{\circ}$  com a direção normal ao espelho.
- D) forma um ângulo de  $20^{\circ}$  com o plano do espelho.
- E) forma um ângulo de  $20^{\circ}$  com o raio incidente.

7) Um fabricante alega ter construído uma máquina térmica que, operando entre duas fontes térmicas cujas temperaturas são 200K e 100K, em cada ciclo retira 100J da fonte quente, cede 25J para a fonte fria e realiza 75J de trabalho.

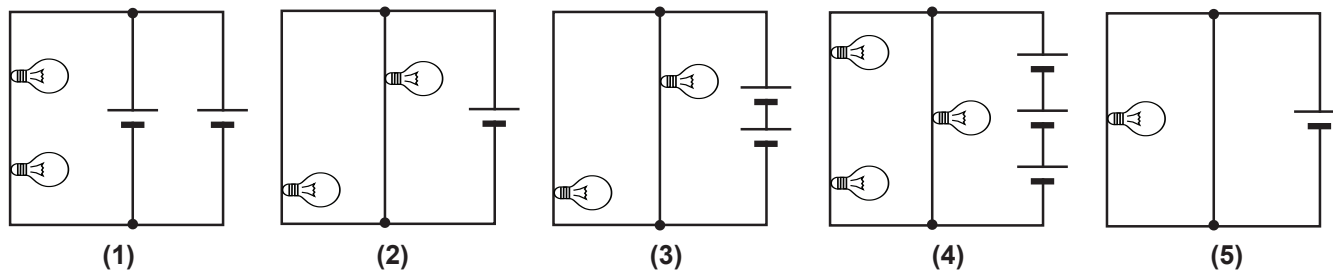
Nesse contexto, é correto concluir que a alegação do fabricante é

- A) inviável, visto que essa máquina térmica contraria tanto a 1ª quanto a 2ª lei da termodinâmica.
- B) inviável, visto que o rendimento termodinâmico dessa máquina seria superior ao de uma máquina operando pelo ciclo de Carnot entre as mesmas temperaturas.
- C) viável, visto que essa máquina térmica atenderia o princípio da conservação da energia.
- D) viável, visto que seu rendimento é menor que a unidade.
- E) viável, visto que a temperatura da fonte quente é maior que a da fonte fria.

**INSTRUÇÃO: Para responder à questão 8, observe o diagrama do circuito de referência abaixo e, a seguir, os diagramas numerados de 1 a 5, considerando que todos contêm lâmpadas incandescentes idênticas e fontes de tensão também idênticas.**

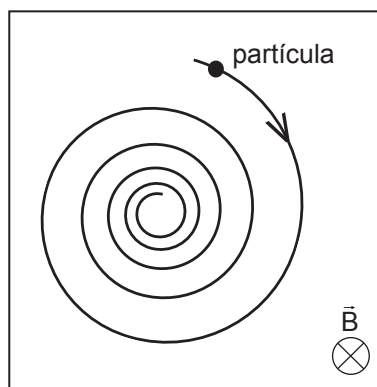


- 8) Nesse contexto, conclui-se que a(s) lâmpada(s) do circuito \_\_\_\_\_ brilhará/brilharão com intensidade idêntica à do circuito de referência.



- A) 1  
B) 2  
C) 3  
D) 4  
E) 5

- 9) Uma partícula eletricamente carregada se move no plano da página numa região onde existe um campo magnético uniforme e constante no tempo entrando perpendicularmente na página. O desenho a seguir representa a trajetória da partícula e a orientação do campo magnético.

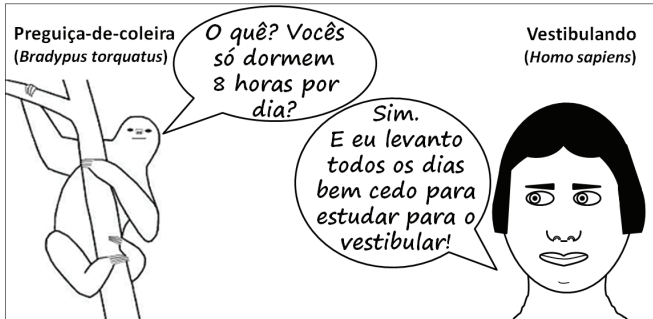


A trajetória representada para a partícula é possível, desde que

- A) a partícula tenha carga negativa e sua velocidade esteja diminuindo.  
B) a partícula tenha carga negativa e sua velocidade esteja aumentando.  
C) a partícula tenha carga positiva e sua velocidade esteja diminuindo.  
D) a partícula tenha carga positiva e sua velocidade esteja aumentando.  
E) a força eletromagnética sobre a partícula esteja aumentando.
- 10) Na natureza existem diversos isótopos radioativos, os quais emitem radiação espontaneamente. A respeito das características que se pode atribuir aos três tipos mais comuns de radiação de origem nuclear (alfa, beta e gama), é correto afirmar que
- A) as radiações beta e gama possuem, ambas, massa e cargas elétricas nulas.  
B) a radiação beta possui massa zero e sua carga elétrica também é zero.  
C) as radiações alfa e gama possuem massa zero, mas ambas têm carga elétrica positiva.  
D) a radiação alfa possui massa, mas sua carga elétrica é zero.  
E) as radiações alfa e beta possuem massa e cargas elétricas não nulas.

## BIOLOGIA

**INSTRUÇÃO:** Responder às questões 11 a 17 com base nas informações a seguir.



A preguiça-de-coleira (*Bradypus torquatus*) é um mamífero brasileiro endêmico da Mata Atlântica dos estados do Rio de Janeiro, Espírito Santo, Bahia e Sergipe. Encontra-se ameaçada de extinção devido a fatores como redução das florestas, caça e atropelamentos. É uma espécie arborícola que desce ao solo, geralmente a cada dois a quatro dias, para defecar e urinar. Sempre sobre os galhos, ela se alimenta quase exclusivamente de folhas de um pequeno número de angiospermas e, por isso, passa a maior parte do tempo descansando na copa das árvores. À semelhança das outras espécies de preguiças, a preguiça-de-coleira abriga a alga verde *Trichophilus welckeri* na pelagem, a qual lhe confere um tom esverdeado que a deixa dissimulada aos olhos do predador no meio da folhagem, sugerindo uma interação do tipo protocooperação. Outra característica curiosa das preguiças do gênero *Bradypus* diz respeito ao número de vértebras cervicais. Enquanto praticamente todos os mamíferos possuem sete vértebras cervicais, as espécies do gênero *Bradypus* possuem de oito a dez. As preguiças, assim com os tamanduás (seus parentes mais próximos) e os tatus, são membros da superordem Xenarthra.

- 11) Os termos “Mata Atlântica”, “Rio de Janeiro, Espírito Santo, Bahia e Sergipe” e “florestas”, na primeira frase do texto, referem-se, respectivamente, a
- A) bioma, distribuição geográfica e habitat.
  - B) bioma, distribuição geográfica e nicho trófico.
  - C) bioma, nicho espacial e habitat.
  - D) ecossistema, distribuição geográfica e nicho trófico.
  - E) ecossistema, nicho espacial e habitat.

- 12) A relação entre a composição da dieta da preguiça-de-coleira e o tempo que ela investe em descanso está relacionada às seguintes adaptações morfo-fisiológicas: taxa metabólica basal \_\_\_\_\_, tempo \_\_\_\_\_ de retenção do alimento no aparelho digestório e \_\_\_\_\_.

- A) baixa – curto – reingestão de fezes
- B) baixa – longo – estômago com câmaras
- C) alta – curto – estômago simples
- D) alta – longo – estômago com câmaras
- E) alta – curto – reingestão de fezes

- 13) Ao contrastar as células das folhas das angiospermas com as células da preguiça-de-coleira, verifica-se que apenas as primeiras possuem

- A) cílios.
- B) flagelos.
- C) colesterol.
- D) parede celular.
- E) microvilosidades.

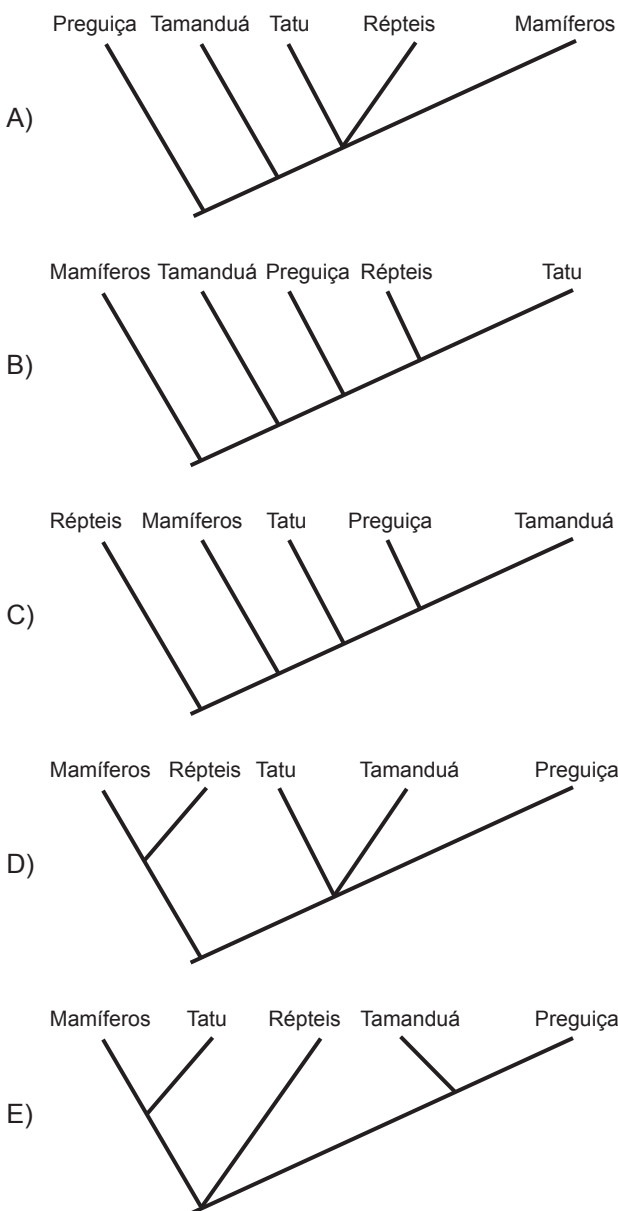
- 14) Um naturalista do século XIX adepto do Lamarckismo explicaria o maior número de vértebras cervicais nas preguiças do gênero *Bradypus* da seguinte forma:

- A) “A perda da cauda favoreceu a fusão das vértebras sacrais com as cervicais, aumentando o número destas últimas, para permitir que as preguiças se locomovessem de cabeça para baixo”.
- B) “O uso simultâneo dos quatro membros durante a locomoção conferiu uma vantagem seletiva às preguiças com um maior número de vértebras cervicais, as quais deixaram mais descendentes que as preguiças ancestrais com sete vértebras”.
- C) “O consumo de uma dieta energeticamente pobre exigiu uma maior atividade pulmonar e o surgimento de mais vértebras cervicais para a fixação de um número maior de costelas”.
- D) “A ausência de pressões seletivas sobre a anatomia da coluna vertebral das preguiças favoreceu a sobrevivência e a reprodução de indivíduos com um número maior de vértebras”.
- E) “A necessidade de alcançar as folhas mais tenras das pontas dos galhos criou um pescoço com mais vértebras nestas preguiças”.

15) Tomando o esqueleto humano (*Homo sapiens*) como modelo, pode-se considerar que a vértebra cervical da preguiça é um osso \_\_\_\_\_, como \_\_\_\_\_.

- A) longo o fêmur
- B) vasto a pélvis
- C) plano a patela
- D) irregular o sacro
- E) laminar a escápula

16) Com base no texto que inicia esta prova e em conhecimentos acerca da filogenia e da história evolutiva dos vertebrados, marque a árvore filogenética que representa adequadamente as relações de parentesco existentes entre os membros atuais da superordem Xenarthra (Preguiças, Tamanduás e Tatus), os demais mamíferos placentários (Mamíferos) e os répteis (Répteis).



**INSTRUÇÃO:** Para responder à questão 17, considere as informações a seguir.

A espécie *Trichophilus welckeri* apresenta

1. clorofilas a e b.
2. amido como substância de reserva.
3. hifa com quitina.
4. xilema desenvolvido.

17) Estão corretos apenas os itens

- A) 1 e 2.
- B) 2 e 3.
- C) 3 e 4.
- D) 1, 2 e 4.
- E) 1, 3 e 4.

**INSTRUÇÃO:** Responder à questão 18 com base no diálogo abaixo.

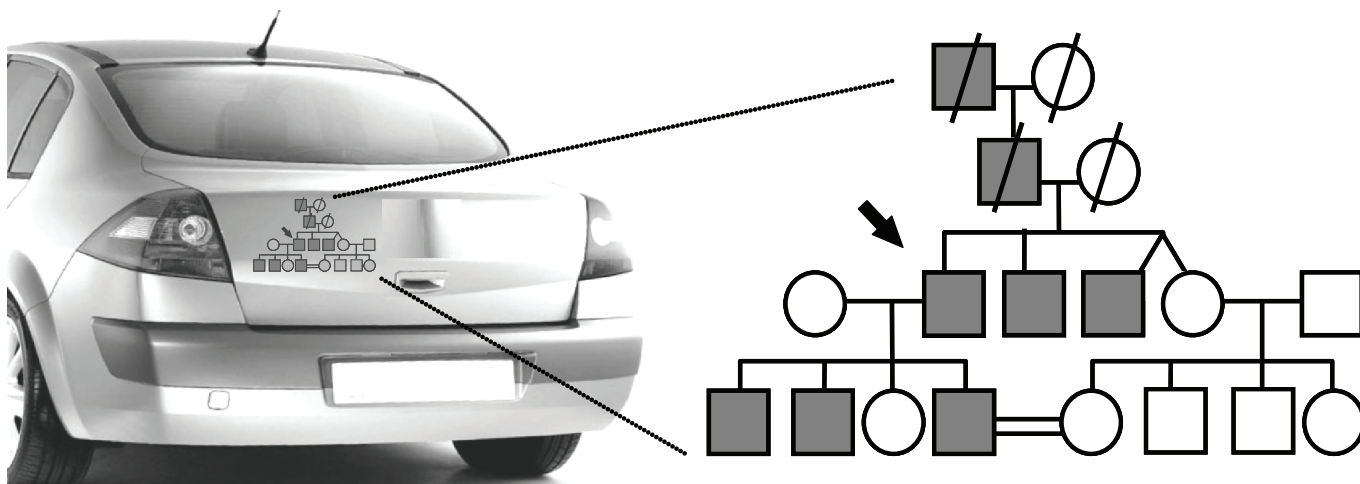


18) Uma resposta correta para a última pergunta seria:

- "Após a retirada da vesícula biliar, a pessoa
- A) reduz a capacidade de armazenar e de destruir as células sanguíneas. Assim, a remoção da vesícula afeta a disponibilidade de anticorpos protetores, comprometendo o sistema imunológico."
  - B) deixa de produzir a bile, mas com o tempo outros órgãos (principalmente o fígado) aumentam sua capacidade de combate às infecções para compensar essa perda e, por essa razão, o risco de infecções reduz."
  - C) deixa de produzir a bile, mas pode retomar a sua vida normal, sem qualquer tipo de complicação ou alteração grave. A vesícula é um prolongamento do ceco, na porção inicial do intestino grosso e deve ser retirada em situações de infecção aguda."
  - D) deixa de concentrar a bile, e o fígado passa a liberá-la diretamente no intestino delgado. Como a bile auxilia na digestão de gorduras, estas, na ausência da vesícula, deverão ser reduzidas na dieta, para evitar diarreias pelo excesso de gordura nas fezes."
  - E) terá aumento de volume dos gânglios linfáticos, os quais são pequenos órgãos que atuam na defesa do organismo produzindo anticorpos. A ausência da vesícula abrirá caminho a infecções e à formação de inguás."

**INSTRUÇÃO:** Para responder à questão 19, considere as informações a seguir e preencha os parênteses com V (verdadeiro) ou F (falso).

Você está no trânsito quando observa que, no carro da frente, em vez de bonequinhos, há um heredograma da família do condutor (observe que o condutor está indicado pela flecha).



Mesmo sem conhecer o condutor, você pode concluir corretamente que

- ) tem três filhos e uma irmã adotada.
- ) transmitiu uma característica ligada ao Y para sua descendência.
- ) seus avós e pais já faleceram.
- ) a esposa de um de seus filhos é consanguínea.
- ) tem irmãos gêmeos monozigóticos.

19) O preenchimento correto dos parênteses, de cima para baixo, é

- A) V – V – F – F – F
- B) V – F – V – F – V
- C) V – F – F – V – F
- D) F – V – V – V – F
- E) F – F – V – V – V

20) Em relação ao cromossomo Y, citado acima, o único indivíduo que seria **isento** de manifestar características ligadas a ele seria um portador de Síndrome de

- A) Down.
- B) Edwards.
- C) Klinefelter.
- D) Patau.
- E) Turner.

## LÍNGUA PORTUGUESA

**INSTRUÇÃO:** Responder às questões 21 a 30 com base no texto a seguir.

01 Não tive acesso ao conteúdo do livro “Por uma  
02 vida melhor”, apenas a pequenos trechos. Portanto,  
03 falo com base em informações e opiniões de terceiros.  
04 Nessa perspectiva, vejo como positivo o debate que  
05 a abordagem pouco ortodoxa dos autores desen-  
06 cadeou, pondo fogo a um tema em geral tido como  
07 irrelevante: a língua materna em uso. Entretanto,  
08 um trecho da obra me preocupou, e destaco: “*Posso*  
09 *falar ‘os livros?’*” “Claro que pode, mas dependendo  
10 da situação, a pessoa pode ser vítima de preconceito  
11 *linguístico*”.

12 Para começar, pedir licença para falar de um de-  
13 terminado jeito é um tiro no pé da tese defendida em  
14 “Por uma vida melhor”. Porque pedir licença, neste  
15 contexto, é reconhecer o poder do outro sobre nós –  
16 o que parece ser exatamente o contrário do que os  
17 autores pregam. Além disso, a resposta “Claro que  
18 pode” é inócua: o aluno tanto sabe que pode que usa  
19 essa concordância rotineiramente.

20 O problema maior, bem mais sutil e muito mais  
21 complicado, porém, está na segunda parte da fala.  
22 Agir livre de preconceito, o oposto de fazer alguém  
23 “vítima de preconceito”, implica não só aceitar as  
24 pessoas como são, mas também acreditar que todos  
25 sejam capazes de evoluir por méritos próprios. Ao  
26 afirmar que a modalidade “permitida” pode vitimizar  
27 quem a utiliza – pela ação do “outro ameaçador” –, os  
28 autores estão deslocando o foco da importância  
29 de construir conhecimento de modo autônomo  
30 e reflexivo e enfatizando o julgamento alheio,  
31 novamente reforçando o preconceito. Ora, aula de lí-  
32 gua materna é aula de cidadania, e ninguém se torna  
33 cidadão por receio do “outro ameaçador”. O aluno deve  
34 ter oportunidade de conhecer e desenvolver múltiplas  
35 linguagens porque assim ele poderá expressar ideias  
36 e sentimentos com mais autonomia. E, talvez, com  
37 menos preconceito.

38 Tudo isso pode parecer muito sutil, mas a lingua-  
39 gem é feita de sutilezas, para o bem ou para o mal.

Marisa M. Smith. PUCRS, *Notícias FALE*, junho, 2011.

**21)** Ao abordar o tema, a autora

- A) critica as sutilezas humanas.
- B) descreve múltiplas situações escolares.
- C) garante que o julgamento alheio é ameaçador.
- D) relaciona conhecimento de língua a cidadania.
- E) justifica a falta de interesse pela língua materna em uso.

**22)** O texto pode ser caracterizado como predominantemente

- A) narrativo, pois reproduz diálogos do livro “Por uma vida melhor”.
- B) opinativo, pois apresenta uma tese e argumentos para sustentá-la.
- C) descritivo, pois descreve o comportamento das pessoas preconceituosas.
- D) poético, pois utiliza palavras raras na linguagem cotidiana, como “vitimizar” e “inócua”.
- E) informativo, pois tem como objetivo informar o leitor sobre aspectos relativos à linguagem.

**23)** Duas expressões-chave para compreender o texto estão reunidas em:

- A) “língua materna em uso” (linha 07)  
“preconceito linguístico” (linhas 10 e 11)
- B) “um trecho da obra” (linha 08)  
“o poder do outro sobre nós” (linha 15)
- C) “um tiro no pé” (linha 13)  
“segunda parte da fala” (linha 21)
- D) “ação do ‘outro ameaçador’” (linha 27)  
“importância de construir conhecimento” (linhas 28 e 29)
- E) “modo autônomo e reflexivo” (linhas 29 e 30)  
“para o bem ou para o mal” (linha 39)

**24)** Sobre o processo de composição do texto, **NÃO** é correto afirmar que a autora

- A) conclui seu texto com uma generalização sobre a linguagem.
- B) vale-se de um dado concreto, específico, para construir seu ponto de vista.
- C) entra em contradição no primeiro parágrafo, provocando certa desconfiança no leitor.
- D) apresenta uma ressalva em relação ao próprio conhecimento sobre a obra a que vai se referir.
- E) indica uma progressão de ideias com as expressões “Para começar” (linha 12) e “O problema maior (...) porém” (linhas 20 e 21).

**INSTRUÇÃO:** Para responder à questão 25, analise as possibilidades de deslocamento de certos termos do texto. Desconsidere o uso de maiúsculas.

1. “Portanto” (linha 02) para depois de “falo” (linha 03), entre vírgulas.
2. “Nessa perspectiva” (linha 04) para depois de “desencadeou” (linha 06), sem vírgulas.
3. “novamente” (linha 31) para depois de “reflexivo” (linha 30), sem vírgulas.
4. “assim” (linha 35) para antes de “O aluno” (linha 33), seguido de vírgula.
5. “talvez” (linha 36) para depois de “preconceito” (linha 37), precedido de vírgula.

25) O sentido e a correção das frases ficaria mantido apenas nos casos:

- A) 1 e 2.
- B) 1 e 5.
- C) 1, 2 e 3.
- D) 2, 3 e 4.
- E) 3, 4 e 5.

26) Com relação a certos segmentos do texto, **NÃO** é correto afirmar que

- A) no primeiro período (linhas 01 e 02), ocorre a elipse de uma expressão já referida.
- B) as ideias ligadas pela combinação “tanto sabe... que usa” (linha 18) apresentam uma relação de causa-consequência.
- C) a combinação “não só ... mas também” (linhas 23 e 24) enfatiza uma soma de ideias.
- D) se a expressão “Ao afirmar” (linhas 25 e 26) fosse substituída por “Quando afirma”, a frase permaneceria correta.
- E) “Ora” (linha 31) introduz uma ideia que se opõe à anterior.

27) Considerando o sentido de algumas palavras/expressões no texto, **NÃO** é correto afirmar que

- A) “conteúdo do livro” opõe-se a “pequenos trechos” (linhas 01 e 02).
- B) a expressão “pouco ortodoxa” (linha 05) é sinônima de “inconveniente”.
- C) “pondo fogo” (linha 06) e “um tiro no pé” (linha 13) são expressões coloquiais metafóricas.
- D) “foco” (linha 28) e “ênfase” (“enfazando”, linha 30) têm sentido semelhante no texto.
- E) a sequência “conhecer e desenvolver” (linha 34) sugere aprimoramento gradativo.

28) Se a passagem “um trecho da obra me preocupou, e destaco” (linha 08) fosse transposta para a fala indireta, a forma correta resultante poderia ser:

“A autora afirmou que um trecho da obra

- A) a preocupara, e que a destacaria”.
- B) lhe preocupou, e que a destacava”.
- C) me preocupou, e que passo a destacar”.
- D) tinha preocupado-a, e que iria destacá-la”.
- E) a preocupava, e que lhe destacava”.

**INSTRUÇÃO:** Para responder à questão 29, considere as afirmativas sobre uso de pronomes no texto.

1. “nós” (linha 15) e “outro” (linha 27) apresentam sentido genérico no texto.
2. O pronome “Ele” poderia ser usado em lugar de “O aluno” (linha 33) sem prejuízo para o sentido e a correção do texto, porque esses termos são iguais em gênero e número.
3. “Tudo” (linha 38) reforça o sentido de “isso”, na mesma linha.
4. No primeiro parágrafo, predomina a primeira pessoa do discurso; nos demais, a terceira pessoa.

29) Estão corretas apenas as afirmativas

- A) 1 e 3.
- B) 2 e 3.
- C) 2 e 4.
- D) 1, 2 e 4.
- E) 1, 3 e 4.

30) De acordo com o texto, em que caso o sentido da expressão sublinhada **NÃO** está corretamente indicado?

- A) “neste contexto” (linhas 14 e 15) – situação.
- B) “muito mais” (linha 20) – quantidade.
- C) “segunda parte” (linha 21) – ordenação.
- D) “ninguém se torna cidadão por receio” (linhas 32 e 33) – causa.
- E) “assim ele poderá” (linha 35) – modo.



# REDAÇÃO

Na página seguinte, são apresentados três temas. Examine-os atentamente, escolha **um** deles e elabore um texto dissertativo com **25 a 30 linhas**, no qual você exporá suas ideias a respeito do assunto.

Ao realizar sua tarefa, tenha presentes os seguintes aspectos:

- ◆ Você deverá escrever uma dissertação; portanto, mesmo que seu texto possa conter pequenas passagens narrativas ou descritivas, nele **deverão predominar suas opiniões** sobre o assunto que escolheu.
- ◆ Você pode escrever o seu texto de acordo com as novas regras ortográficas, ou manter a grafia anterior ao Acordo Ortográfico da Língua Portuguesa. As duas opções serão aceitas.
- ◆ Evite fórmulas preestabelecidas ao elaborar seu texto. O mais importante é que ele apresente ideias organizadas, apoiadas por argumentos consistentes, e esteja de acordo com a norma culta escrita.
- ◆ Procure ser original. **Não utilize em sua dissertação cópias de textos da prova nem de parágrafos que introduzem os temas.**
- ◆ Antes de passar a limpo, à tinta, na folha definitiva, releia seu texto com atenção e faça os reparos que julgar necessários.
- ◆ Não é permitido usar corretor líquido. Se cometer algum engano ao passar a limpo, não se preocupe: risque a expressão equivocada e reescreva, deixando claro o que pretende comunicar.
- ◆ Lembre-se de que **não serão considerados**:
  - textos que não desenvolverem um dos temas propostos;
  - textos redigidos a lápis ou ilegíveis.

Boa prova!

Os temas a seguir se relacionam, direta ou indiretamente, com o texto que fundamenta as questões desta prova. Leia as propostas e selecione aquela que mais lhe convém.

## TEMA 1

**“Preconceito** s.m. (...) **1** qualquer opinião ou sentimento concebido sem exame crítico (...) **2** sentimento hostil, assumido em consequência da generalização apressada de uma impressão pessoal ou imposta pelo meio; intolerância (...).”

HOUAISS et al. *Dicionário Houaiss da língua portuguesa*. Rio de Janeiro: Objetiva, 2009. p. 1539.

*Agir livre de preconceito (...) implica não só aceitar as pessoas como são, mas também acreditar que todos sejam capazes de evoluir por méritos próprios.*

Aceitar as pessoas como elas são não é um objetivo fácil de ser alcançado. Passar pela vida sem ter sofrido em alguma situação esse “sentimento hostil” descrito por Houaiss é raro.

Se você preferir este tema, apresente **uma situação em que você foi vítima de preconceito OU uma situação em que você agiu preconceituosamente em relação a alguém**, e diga o que aprendeu com esse episódio.

## TEMA 2

*O aluno deve ter oportunidade de conhecer e desenvolver múltiplas linguagens porque assim ele poderá expressar ideias e sentimentos com mais autonomia.*

Como instrumento de comunicação, a língua materna pode apresentar muitas variações, dependendo da situação e dos falantes. O padrão culto da língua é uma dessas variantes, e usá-lo com familiaridade e adequação em situações formais pode trazer benefícios.

Se você quiser abordar este tema, disserte sobre **a importância de conhecer e desenvolver o padrão culto da língua**, justificando seu ponto de vista por meio de argumentos e de exemplos.

## TEMA 3

A escola é um espaço privilegiado para o desenvolvimento da cidadania. Nas aulas, em diferentes disciplinas, e no convívio com os demais atores da comunidade escolar – colegas, professores, funcionários, gestores –, o aluno deve ser formado para exercer seus direitos, cumprir seus deveres e respeitar o outro. Esse objetivo requer a adesão de todas as partes que intervêm na comunidade escolar.

Baseado em suas experiências escolares e no que você pensa a respeito, diga **o que entende por ser cidadão e aponte algumas iniciativas que podem contribuir para uma formação cidadã dos alunos, justificando a sua seleção.**

# FOLHA DE RASCUNHO DA REDAÇÃO

---

01 \_\_\_\_\_

02 \_\_\_\_\_

03 \_\_\_\_\_

04 \_\_\_\_\_

05 \_\_\_\_\_

06 \_\_\_\_\_

07 \_\_\_\_\_

08 \_\_\_\_\_

09 \_\_\_\_\_

10 \_\_\_\_\_

11 \_\_\_\_\_

12 \_\_\_\_\_

13 \_\_\_\_\_

14 \_\_\_\_\_

15 \_\_\_\_\_

16 \_\_\_\_\_

17 \_\_\_\_\_

18 \_\_\_\_\_

19 \_\_\_\_\_

20 \_\_\_\_\_

21 \_\_\_\_\_

22 \_\_\_\_\_

23 \_\_\_\_\_

24 \_\_\_\_\_

25 \_\_\_\_\_

26 \_\_\_\_\_

27 \_\_\_\_\_

28 \_\_\_\_\_

29 \_\_\_\_\_

30 \_\_\_\_\_