

PROCESSO SELETIVO

Caderno de Provas

Data de aplicação: 10/03/2013

124 - ADI - Nível Superior Especialista – Projetos Análise Econômica

LEIA COM ATENÇÃO AS INSTRUÇÕES

CHAVE DE SEGURANÇA:
ESPPAE

1. Confira se seu CADERNO DE PROVAS corresponde ao cargo escolhido em sua inscrição. Este caderno contém setenta questões objetivas, corretamente ordenadas de 1 a 70, uma prova discursiva e uma folha rascunho.
2. Caso esteja incompleto ou contenha algum defeito, solicite ao fiscal de sala que tome as providências cabíveis, pois não serão aceitas reclamações posteriores nesse sentido.
3. O CARTÃO-RESPOSTA e a FOLHA DE TEXTO DEFINITIVO, que serão entregues pelo fiscal durante a prova, são os únicos documentos válidos para a correção das questões objetivas e da prova discursiva expostas neste caderno.
4. Quando o CARTÃO-RESPOSTA estiver em suas mãos, confira-o para saber se está em ordem e se corresponde ao seu nome. Em caso de dúvidas, solicite orientação ao fiscal.
5. Ao receber a sua FOLHA DE TEXTO DEFINITIVO para a elaboração de sua resposta para a prova discursiva, verifique imediatamente se o número de sequência (canto superior direito) confere com o número impresso no seu CARTÃO-RESPOSTA.
6. No CARTÃO-RESPOSTA, a marcação das letras correspondente às suas respostas deve ser feita com caneta esferográfica azul ou preta. O preenchimento é de sua exclusiva responsabilidade.
7. Não danifique o CARTÃO-RESPOSTA ou a FOLHA DE TEXTO DEFINITIVO, pois em hipótese alguma haverá substituição por erro do candidato.
8. Para cada uma das questões objetivas são apresentadas 5 alternativas classificadas com as letras: A, B, C, D e E, havendo apenas uma que responde ao quesito proposto. O candidato deve assinalar uma resposta. Marcação rasurada, emendada, com campo de marcação não preenchido ou com marcação dupla não será considerada.
9. A duração total das provas objetiva e discursiva é de 5 horas, incluindo o tempo destinado à identificação - que será feita no decorrer da prova -, à transcrição do texto para a FOLHA DE TEXTO DEFINITIVO da prova discursiva e ao preenchimento do CARTÃO-RESPOSTA.
10. Reserve, no mínimo, os 25 minutos finais para preencher o CARTÃO-RESPOSTA e a FOLHA DE TEXTO DEFINITIVO. Não será concedido tempo adicional para o preenchimento.
11. Você deverá permanecer obrigatoriamente em sala por, no mínimo, 1 hora após o início das provas e poderá levar este caderno somente no decurso dos últimos 60 minutos anteriores ao horário determinado para o seu término.
12. É terminantemente proibido ao candidato copiar seus assinalamentos feitos no CARTÃO-RESPOSTA da prova objetiva.
13. Não se comunique com outros candidatos nem se levante sem a autorização do fiscal de sala.
14. Ao terminar a prova, chame o fiscal de sala mais próximo, devolva-lhe o CARTÃO-RESPOSTA, a FOLHA DE TEXTO DEFINITIVO e deixe o local de prova.



INFORMAÇÕES

- **11/03/2013** - A partir das 15h (horário de Brasília) – Divulgação do Gabarito Preliminar das provas objetivas.
- Não serão conhecidos os recursos em desacordo com o estabelecido em edital normativo.
- É permitida a reprodução deste material apenas para fins didáticos, desde que citada a fonte.
- **A desobediência a qualquer uma das determinações constantes em edital, no presente caderno ou no CARTÃO-RESPOSTA poderá implicar a anulação da sua prova.**

QUESTÃO 1

Lançado em 2011, o Plano Brasil Maior (PBM) é a política industrial, tecnológica e de comércio exterior do governo Dilma Rousseff. Analise as afirmações a seguir e marque C (CERTA) ou E (ERRADA).

- () O “Desenvolvimento das Cadeias de Suprimento em Energias” é uma das diretrizes estruturantes do projeto.
- () Uma das críticas ao programa é haver diretriz para o estímulo de energias renováveis apenas para o etanol, não sendo mencionada outras fontes, como eólica, solar ou carvão vegetal.
- () O “estímulo à internacionalização de empresas nacionais visando à ampliação de mercados e ao acesso a novas tecnologias” faz parte dos objetivos do plano.
- () Comércio Exterior tem objetivos de curto, médio e longo prazo, como a substituição de centros de pesquisa e desenvolvimento de empresas estrangeiras por entidades de capital nacional.

Pode-se afirmar que:

- (A) todas estão CERTAS.
- (B) apenas uma CERTA.
- (C) apenas duas CERTAS.
- (D) apenas três CERTAS.
- (E) todas estão ERRADAS.

QUESTÃO 2

Analise as afirmações a seguir e marque C (CERTA) ou E (ERRADA) para as que fazem parte das metas do Plano Brasil Maior para 2014.

- () Ampliar o investimento fixo para acima de 20% do PIB.
- () Ampliar para 40 milhões o número de domicílios urbanos com acesso à banda larga.
- () Aumentar para, no mínimo, 65% de trabalhadores da indústria com pelo menos o nível médio de ensino.
- () Ampliar valor agregado nacional, com o índice “Valor da Transformação Industrial/Valor Bruto da Produção (VTI/VBP)”, elevando-se para acima de 45%.

Pode-se afirmar que:

- (A) todas estão CERTAS.
- (B) apenas uma CERTA.
- (C) apenas duas CERTAS.
- (D) apenas três CERTAS.
- (E) todas estão ERRADAS.

QUESTÃO 3

O Conselho Nacional de Desenvolvimento Industrial (CNDI) é o órgão colegiado que tem como atribuição propor ao Presidente da República políticas nacionais e medidas específicas destinadas a promover o desenvolvimento industrial do País. Analise as afirmações a seguir.

- I. O colegiado é composto por 10 membros, sendo 6 representantes do Governo Federal e 4 representantes da sociedade civil.
- II. A Agência Brasileira de Desenvolvimento Industrial (ABDI) fornece apoio técnico na execução dos trabalhos do CNDI para a consecução dos objetivos do Plano Brasil Maior (PBM).
- III. Todos os membros do CNDI têm mandato de 4 anos.

Pode-se afirmar que:

- (A) todas estão corretas.
- (B) apenas uma está correta.
- (C) apenas I e II estão corretas.
- (D) apenas II e III estão corretas.
- (E) todas estão incorretas.

QUESTÃO 4

No último trimestre de 2012 o Governo Federal lançou um programa com foco na indústria automobilística. O objetivo, segundo o Governo, é criar condições de competitividade e incentivar as empresas a fabricar carros mais econômicos e mais seguros, investir na cadeia de fornecedores e em engenharia, tecnologia industrial básica, pesquisa e desenvolvimento e capacitação de fornecedores. O nome do programa é:

- (A) Auto-Brasil.
- (B) Brasil-Alto.
- (C) Carro Verde Brasil.
- (D) Meu Carro, Minha Vida.
- (E) Inovar-Auto.

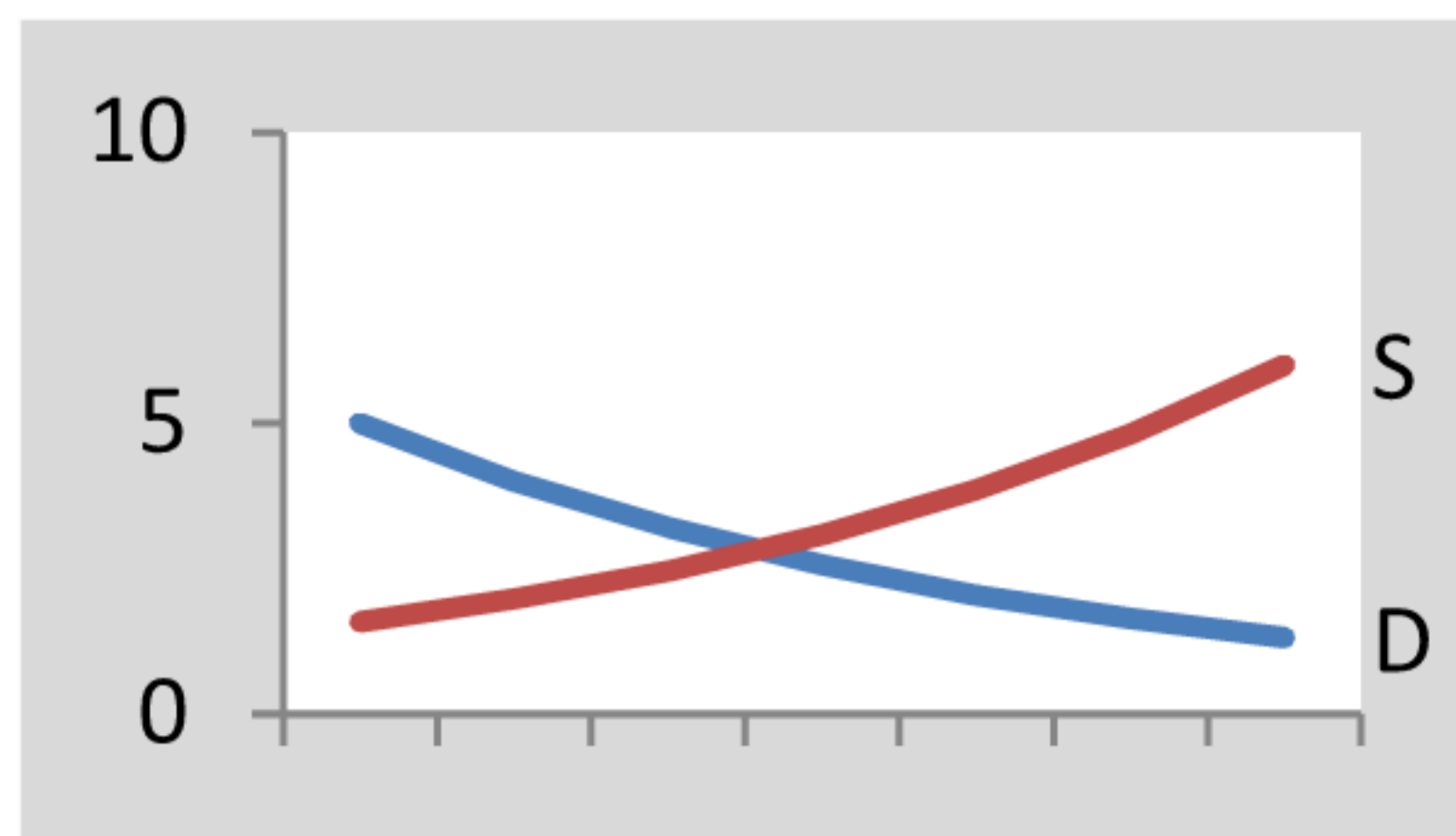
QUESTÃO 5

De acordo com o Instituto Brasileiro de Geografia e Estatística (IBGE), o Produto Interno Bruto brasileiro cresceu 2,7% em 2011, totalizando R\$ 4,1 trilhões. A julgar por 2011, a participação da indústria no PIB foi:

- (A) acima de 45%.
- (B) entre 35% e 45%.
- (C) entre 25% e 35%.
- (D) entre 15% e 25%.
- (E) abaixo de 15%.

QUESTÃO 6

O gráfico a seguir é um esboço do equilíbrio de um mercado específico em relação a preço e quantidade. As duas linhas representam a oferta (S) e a demanda (D).



Analise as afirmações abaixo.

- I. Assim como ocorre na economia real, o gráfico estima que a quantidade demandada depende apenas do preço.
- II. A curva de oferta é, usualmente, ascendente, ou seja, quando os preços sobem há mais estímulos para aumento da produção.
- III. Um aumento da renda terá como resposta esperada o deslocamento da curva de demanda para a direita.

Pode-se afirmar que:

- (A) todas estão corretas.
- (B) apenas uma está correta.
- (C) apenas I e II estão corretas.
- (D) apenas II e III estão corretas.
- (E) todas estão incorretas.

QUESTÃO 7

Suponha que a curva de demanda por carros populares flex no Brasil seja, em mil unidades, determinada por:

$Q_d = 1.350 - 6P + 3R$, sendo P o preço (em R\$ mil) e R a renda média semanal do brasileiro de classe média com idade entre 25 e 40 anos. Já a oferta obedeceria, também em mil unidades, à equação $Q_o = 2.500 + 4P$. Considerando o R de R\$ 500,00.

Analise as afirmações abaixo.

- I. O preço de equilíbrio é de R\$ 36 mil.
- II. O mercado entra em equilíbrio (oferta x demanda) com produção de 2.640.000 unidades.
- III. Considerando o preço de equilíbrio pelas equações do enunciado, se a renda (R) subisse para R\$ 678, a demanda por esses carros se elevaria para mais de 3 milhões de unidades.

Pode-se afirmar que:

- (A) todas estão corretas.
- (B) apenas uma está correta.
- (C) apenas I e II estão corretas.
- (D) apenas II e III estão corretas.
- (E) todas estão incorretas.

QUESTÃO 8

Os custos para a produção de uma indústria são os gastos para produzir seus bens e serviços. Sua gestão é essencial para o sucesso da entidade. Analise as afirmações a seguir.

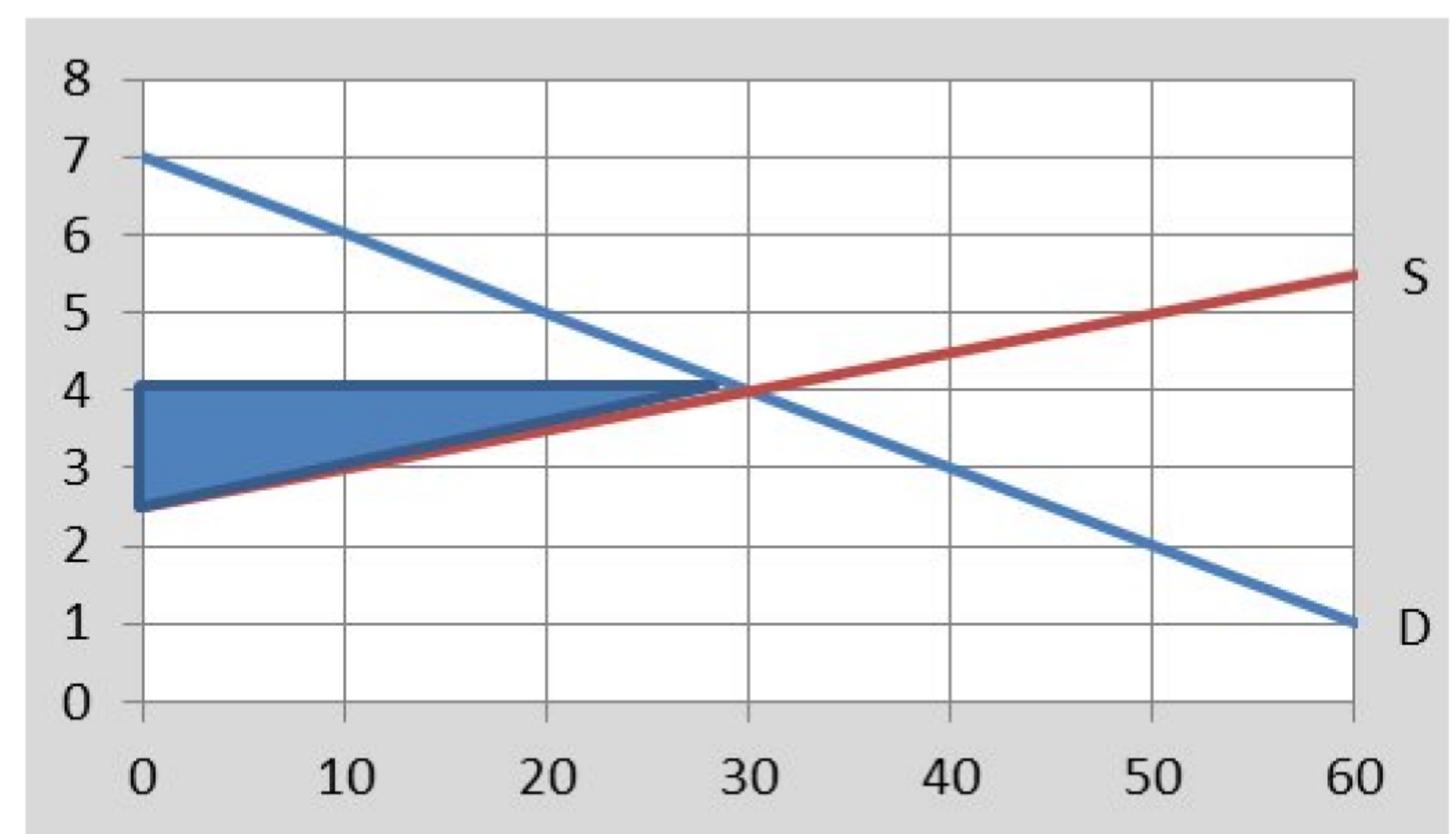
- I. Sempre que houver rendimentos marginais decrescentes, os custos marginais serão reduzidos à medida que o produto aumentar.
- II. Uma linha de isocusto é formada pelo conjunto de combinações de fatores de produção e que resultam em diferentes custos totais.
- III. Quando, por exemplo, a duplicação da produção implica custos mais do que o dobro, podemos dizer que houve economia de escala.

Pode-se afirmar que:

- (A) todas estão corretas.
- (B) apenas uma está correta.
- (C) apenas I e II estão corretas.
- (D) apenas II e III estão corretas.
- (E) todas estão incorretas.

QUESTÃO 9

O gráfico representa a oferta (S) e a demanda (D) por determinado produto.



Analise as afirmações a seguir.

- I. Do ponto de vista econômico, o consumidor que pagasse R\$ 6,00 pelo bem teria um benefício líquido de R\$ 2,00.
- II. A área formada pelo triângulo em destaque (linha (S) e linha “preço 4 e quantidade 30”) forma o excedente do produtor.
- III. Caso o governo determine um preço mínimo de R\$ 4,50, haverá ganho de bem-estar para os consumidores.

Pode-se afirmar que:

- (A) todas estão corretas.
- (B) apenas uma está correta.
- (C) apenas I e II estão corretas.
- (D) apenas II e III estão corretas.
- (E) todas estão incorretas.

QUESTÃO 10

Duas empresas fabricantes de *tablets* instalaram-se no Brasil e são competidoras entre si. Elas podem produzir equipamentos com telas de 7 e 10 polegadas. O resultado dos lucros (em R\$ milhões) de cada estratégia de produção está na matriz de *payoff* a seguir.

		Indústria A	
		7"	10"
Indústria B	7"	35; 35	36; 200
	10"	160; 400	5; -10

Qual(is) resultado(s) pode(m) ser equilíbrio(s) de Nash?

- (A) (35; 35) e/ou (5; -10).
- (B) (5; -10) e/ou (160; 400).
- (C) (160; 400) e (36; 200).
- (D) (36; 200) e (35; 35).
- (E) Apenas (160; 200).

QUESTÃO 11

A macroeconomia estuda a economia de forma agregada. Propõe soluções para melhorar crescimento, variações de preços e emprego. Analise as afirmações a seguir.

- I. De maneira geral, modelos que pressupõem preços flexíveis buscam descrever a economia no curto prazo. Os que pressupõem preços rígidos descrevem a economia no longo prazo.
- II. Os impostos e as compras do governo são variáveis exógenas da política fiscal.
- III. Se a função de produção tem retornos constantes de escala, nenhuma (ou quase nenhuma) parte da produção é utilizada para remunerar os insumos.

Pode-se afirmar que:

- (A) todas estão corretas.
- (B) apenas uma está correta.
- (C) apenas I e II estão corretas.
- (D) apenas II e III estão corretas.
- (E) todas estão incorretas.

QUESTÃO 12

Considere os dados a seguir.

Conta	R\$ bilhões
Importação de bens e serviços	850
Renda líquida enviada ao exterior	398
Depreciação	390
Exportação de bens e serviços não fatores	410
Consumo pessoal	3.100
Consumo do governo	280
Variação de estoques	180

Caso o PIB a preço de mercado seja de R\$ 4,4 trilhões, o valor da formação bruta de capital fixo será:

- (A) menor que R\$ 200 bilhões.
- (B) entre R\$ 200 bilhões e 500 bilhões.
- (C) entre R\$ 500 bilhões e 700 bilhões.
- (D) entre R\$ 700 bilhões e 1 trilhão.
- (E) maior que R\$ 1 trilhão.

QUESTÃO 13

O liberalismo econômico é a base do pensamento da Escola Clássica. Essa forte crença no mercado tem influência da revolução industrial, período em que a economia sofreu importantes transformações. Analise as afirmações a seguir.

- I. Para a teoria clássica, se o mercado funcionar livremente, e na ausência de imperfeições, a economia tenderia a atingir um equilíbrio de pleno emprego.
- II. Na teoria clássica, a demanda agregada não é um fator determinante do nível do produto. É, então, válida a Lei de Say: “a oferta cria sua própria demanda”.
- III. Segundo a teoria clássica, dado que o nível de atividade e de emprego está determinado automaticamente pelas forças de mercado, a quantidade de moeda afeta apenas o nível geral de preços.

Pode-se afirmar que:

- (A) todas estão corretas.
- (B) apenas uma está correta.
- (C) apenas I e II estão corretas.
- (D) apenas II e III estão corretas.
- (E) todas estão incorretas.

QUESTÃO 14

Para Keynes, a demanda agregada, ao contrário do modelo clássico, tem papel determinante do nível de renda. Considere que, em um modelo keynesiano de economia aberta, a renda de equilíbrio é dada por:

$$Y_E = \frac{1}{(1 - c)} C_0$$

Onde C_0 é o consumo autônomo no valor de R\$ 600 bilhões e a propensão marginal a poupar é de 0,3. Se o multiplicador de economia aberta é x , a resposta correta é:

- (A) $x \geq 3$
- (B) $3 > x \geq 2$
- (C) $2 > x \geq 1$
- (D) $1 > x \geq 0$
- (E) $x < 0$

QUESTÃO 15

Keynes apresentou sua teoria discorrendo sobre quais as funções do Estado, sua melhor forma de organização e até onde este deve interferir (ou não) nas diferentes conjunturas. Analise as afirmações a seguir.

- I. Keynes aproximou-se das ideias marxistas ao propor que o capitalismo só poderia ser mantido se fossem feitas reformas significativas.
- II. A teoria keynesiana sustenta que o desemprego é sempre de caráter transitório, explicável pelas flutuações naturais no ciclo de negócios que caracteriza as economias capitalistas abertas.
- III. Keynes defendia a intervenção elevada do Estado em todos os setores básicos da economia.

Pode-se afirmar que:

- (A) todas estão corretas.
- (B) apenas uma está correta.
- (C) apenas I e II estão corretas.
- (D) apenas II e III estão corretas.
- (E) todas estão incorretas.

QUESTÃO 16

Podemos considerar o modelo IS-LM como a proposta matemática para a teoria de Keynes. Analise as afirmações a seguir.

- I. A inclinação da curva LM é afetada pela elasticidade da demanda de moeda em relação à renda e à taxa de juros.
- II. Considerando os preços constantes, expansões na oferta de moeda deslocam a LM para a direita.
- III. Quanto menor a elasticidade do investimento em relação à taxa de juros, mais horizontal será a curva IS, ou seja, menor sua inclinação.

Pode-se afirmar que:

- (A) todas estão corretas.
- (B) apenas uma está correta.
- (C) apenas I e II estão corretas.
- (D) apenas II e III estão corretas.
- (E) todas estão incorretas.

QUESTÃO 17

A globalização, um efeito natural dos avanços nas comunicações, acentua as trocas comerciais e, mesmo para um país relativamente fechado como o Brasil, traz o tema do comércio internacional para as discussões relevantes do Governo. Analise as afirmações a seguir.

- I. David Ricardo tentou mostrar que quando um país é, de forma absoluta, menos eficiente para produzir determinado bem, este produto não deve constar da sua pauta de exportações.
- II. No modelo neoclássico, as diferenças de dotações de fatores entre países é o determinante principal das vantagens comparativas.
- III. O liberalismo econômico defende maior proteção à indústria nacional e, assim sendo, sustenta que há mais desvantagens do que vantagens no livre comércio internacional.

Pode-se afirmar que:

- (A) todas estão corretas.
- (B) apenas uma está correta.
- (C) apenas I e II estão corretas.
- (D) apenas II e III estão corretas.
- (E) todas estão incorretas.

QUESTÃO 18

A estrutura econômica brasileira do período colonial é, basicamente, agrícola. A produção tem o latifúndio, a monocultura e o escravismo como pontos de sustentação. Além disso, o setor produtivo está focado no mercado externo, sendo Portugal o elo único com a comunidade internacional. Sobre esse período e marque C (CERTA) ou E (ERRADA) para as afirmações a seguir.

- () A partir do século XVII, o algodão, o tabaco e o cacau passam a ser produzidos e a integrar a pauta de exportações da colônia.
- () A cafeicultura tem seu desenvolvimento no século XIX, quando o produto começa a ser cultivado na região Sudeste.
- () A produção açucareira no período colonial foi o item de destaque na economia, perdendo esse *status* apenas no século XIX, devido à concorrência da produção na África e Ásia.
- () O grande incremento da produção e exportação do algodão no Brasil está relacionado à industrialização na Europa, especialmente na Inglaterra.

Pode-se afirmar que:

- (A) todas estão CERTAS.
- (B) apenas uma CERTA.
- (C) apenas duas CERTAS.
- (D) apenas três CERTAS.
- (E) todas estão ERRADAS.

QUESTÃO 19

A crise dos anos 30 inicia uma profunda mudança na matriz produtiva brasileira: perda de importância do modelo agrário-exportador e foco governamental para as políticas industriais. Analise as afirmações a seguir e marque C (CERTA) ou E (ERRADA).

- () O período marca a redução do poder político dos cafeicultores.
- () O processo de industrialização do Brasil só teve início na década de 1930.
- () As indústrias de bens de consumo não duráveis – como têxteis, bebidas e cigarros – foram as primeiras a serem instaladas, devido à sua menor complexidade.
- () Uma das características do período foi a drástica redução do Estado na economia.

Pode-se afirmar que:

- (A) todas estão CERTAS.
- (B) apenas uma CERTA.
- (C) apenas duas CERTAS.
- (D) apenas três CERTAS.
- (E) todas estão ERRADAS.

QUESTÃO 20

Nas mudanças que decorreram na política industrial na década de 1930, o Processo de Substituição de Importações (PSI) tem papel relevante. Sobre o período, analise as afirmações abaixo.

- I. O Governo valorizou a taxa de câmbio durante todo o período para facilitar a importação de bens de capital e, assim, conseguir promover a indústria.
- II. Um dos efeitos da industrialização foi a elevação da demanda por importações devido ao investimento industrial e ao aumento de renda.
- III. A indústria alcançou elevada competitividade, graças às medidas protecionistas aplicadas pelo Governo.

Pode-se afirmar que:

- (A) todas estão corretas.
- (B) apenas uma está correta.
- (C) apenas I e II estão corretas.
- (D) apenas II e III estão corretas.
- (E) todas estão incorretas.

QUESTÃO 21

Há referências ao Governo Juscelino Kubitschek como uma “era de ouro” para o país, com o Brasil conquistando maior visibilidade internacional e inaugurando sua nova capital, Brasília. O Governo JK é conhecido, também, pelo melhor planejamento econômico. Uma das suas marcas foi a realização do Plano de Metas. Sobre este, marque C (CERTA) ou E (ERRADA) a respeito das afirmações a seguir.

- () Apenas 3 áreas foram priorizadas: transporte, energia e indústria de base.
- () No total, o plano continha 25 metas, entre elas estava a construção da nova capital federal, Brasília.
- () O plano teve resultados positivos como a drástica redução da inflação e a melhora no equilíbrio econômico entre as diferentes regiões do Brasil.
- () Durante a gestão JK, houve uma profunda nacionalização da produção industrial.

Pode-se afirmar que:

- (A) todas estão CERTAS.
- (B) apenas uma CERTA.
- (C) apenas duas CERTAS.
- (D) apenas três CERTAS.
- (E) todas estão ERRADAS.

QUESTÃO 22

No período chamado de “milagre econômico”, o PIB do país cresceu à taxa média de 10% ao ano. Isso representou o melhor desempenho da história econômica (registrada) brasileira. Das opções a seguir, qual melhor indica esse período?

- (A) De 1960 a 1966.
- (B) De 1963 a 1969.
- (C) De 1966 a 1970.
- (D) De 1969 a 1973.
- (E) De 1970 a 1976.

QUESTÃO 23

Na década de 70 o Brasil ainda não tinha o setor de bens de produção suficientemente desenvolvido e, assim sendo, dependia de importação. A situação agrava-se em 1973, como o que se convencionou como o “primeiro choque do petróleo”. Analise as afirmações abaixo.

- I. A crise do petróleo provocou desaceleração do crescimento do PIB e, como consequência, da redução da inflação no Brasil.
- II. No final de 1973, os países membros da Opep (Organização dos Países Exportadores de Petróleo) decidiram reduzir, de forma acentuada, a produção de petróleo, provocando aumento do preço do produto.
- III. Como resposta, o Governo brasileiro promoveu um ajuste recessivo, fazendo o país crescer menos e, assim sendo, importar menos, incluindo petróleo.

Pode-se afirmar que:

- (A) todas estão corretas.
- (B) apenas uma está correta.
- (C) apenas I e II estão corretas.
- (D) apenas II e III estão corretas.
- (E) todas estão incorretas.

QUESTÃO 24

Após os choques do petróleo na década anterior, o endividamento das economias latino-americanas conhece sua própria crise em 1982. Analise as afirmações a seguir.

- I. A dívida externa do Brasil (e dos países em desenvolvimento de um modo geral) era corrigida por uma taxa fixa de juros.
- II. O choque dos juros internacionais levou o México a decretar sua moratória em 1982.
- III. Em 1982, o governo brasileiro procurou formalmente o FMI em busca de um pacote de ajuda.

Pode-se afirmar que:

- (A) todas estão corretas.
- (B) apenas uma está correta.
- (C) apenas I e II estão corretas.
- (D) apenas II e III estão corretas.
- (E) todas estão incorretas.

QUESTÃO 25

Em 1986 o Governo José Sarney lança o plano Cruzado, Idealizado pelo então ministro da Fazenda, Dilson Funaro, que buscava eliminar a elevada inflação da época.



Podemos considerar como medidas tomadas pelo plano Cruzado, exceto:

- (A) Congelamento de preços de bens e serviços.
- (B) Congelamento da taxa de câmbio.
- (C) Conversão da moeda em que o cruzeiro passa a corresponder a um milésimo do cruzado.
- (D) O fim da obrigação reajustável do tesouro nacional (ORTN), que passa a denominar-se obrigação do tesouro nacional (OTN).
- (E) Mudança nos reajustes salariais, que passam a ser realizados por um "gatilho salarial" que estabelecia o reajuste automático dos salários sempre que a inflação alcançasse 10%.

QUESTÃO 26

O Plano Real é, na história econômica recente, o programa brasileiro mais bem-sucedido de estabilização econômica. Após mais de 18 anos do seu lançamento, o objetivo de combater a inflação crônica foi alcançado.



Analise as afirmações a seguir.

- I. O plano atrelou o real ao dólar e, na prática, implantou um câmbio fixo, promovendo, na prática, mas não oficialmente, a dolarização da economia.
- II. No segundo semestre de 1994 a inflação medida pelo IPCA foi menos de 20%. No semestre anterior esse índice tinha ultrapassado 700%.
- III. O plano criou uma moeda escritural, a Unidade Real de Valor (URV), como parte do processo de implantação da nova moeda.

Pode-se afirmar que:

- (A) todas estão corretas.
- (B) apenas uma está correta.
- (C) apenas I e II estão corretas.
- (D) apenas II e III estão corretas.
- (E) todas estão incorretas.

QUESTÃO 27

A política de estabilização de 1995-2002 conseguiu conter a inflação e enfrentou diversos desafios, especialmente as crises externas. Sobre o período, analise as afirmações a seguir e marque C (CERTA) ou E (ERRADA).

- () O período é marcado pelo forte crescimento do emprego industrial.
- () A balança comercial brasileira, exceto por 2001, foi superavitária todos os anos.
- () Houve redução (nominal e real) da dívida externa, permitindo que fosse quitada pelo governo seguinte.
- () Apesar de ainda permanecer em níveis elevados, houve redução da carga tributária bruta em relação ao PIB.

Pode-se afirmar que:

- (A) todas estão CERTAS.
- (B) apenas uma CERTA.
- (C) apenas duas CERTAS.
- (D) apenas três CERTAS.
- (E) todas estão ERRADAS.

QUESTÃO 28

Sobre o crescimento da economia brasileira no período 2003-2010, analise as afirmações a seguir.

- I. Apesar do forte crescimento nos últimos dois anos (2009-2010), a média anual foi inferior ao período 1994-2002.
- II. O Brasil encerrou 2010 entre as 10 maiores economias do mundo e no grupo dos 20 com maior renda *per capita* mundial.
- III. O crescimento do PIB industrial no período foi, em média, negativo, o que corrobora com a percepção de desindustrialização do país.

Pode-se afirmar que:

- (A) todas estão corretas.
- (B) apenas uma está correta.
- (C) apenas I e II estão corretas.
- (D) apenas II e III estão corretas.
- (E) todas estão incorretas.

QUESTÃO 29

Alguns consumidores consideram mais vantajoso adquirir um produto de empresas já existentes do que similares oferecidos por novos concorrentes. Isso é considerado uma barreira à entrada baseada na diferenciação de produto. Analise as afirmações a seguir.

- I. A intensidade dessa barreira pode ser maior quanto maiores forem a durabilidade e a complexidade dos produtos.
- II. A intensidade dessa barreira pode ser menor quanto maior for o consumismo conspícuo do produto.
- III. As barreiras sempre beneficiam a indústria nacional no curto e longo prazos.

Pode-se afirmar que:

- (A) todas estão corretas.
- (B) apenas uma está correta.
- (C) apenas I e II estão corretas.
- (D) apenas II e III estão corretas.
- (E) todas estão incorretas.

QUESTÃO 30

Argentina suspende barreiras, mas não escapa de ação na OMC

GENEBRA - A Argentina avisou hoje na Organização Mundial do Comércio (OMC) que revogou todas as licenças não automáticas de importação desde a sexta-feira, num aparente ato para atenuar o protecionismo que afetava também produtos brasileiros. O anúncio de Buenos Aires não convenceu, porém, seus parceiros.

(Jornal Valor Econômico) – jan/2013

Analise as afirmações a seguir.

- I. As barreiras comerciais fazem parte dos padrões de concorrência no comércio internacional e visam, unicamente, proteger a indústria local.
- II. A Organização Mundial do Comércio (OMC) é uma organização internacional que trata das regras do comércio internacional, sendo peça importante na regulação desses mercados.
- III. O conceito de economia de escopo pressupõe inexistência de barreiras comerciais.

Pode-se afirmar que:

- (A) todas estão corretas.
- (B) apenas uma está correta.
- (C) apenas I e II estão corretas.
- (D) apenas II e III estão corretas.
- (E) todas estão incorretas.

QUESTÃO 31

To express that someone retreats from something that she or he was involved, the correct phrasal verb is:

- (A) Come out.
- (B) Back out.
- (C) Go out.
- (D) Be out.
- (E) Set out.

QUESTÃO 32

The expenses paid for at the end of an escrow are called:

- (A) Closing costs.
- (B) Amortization.
- (C) Foreclosure.
- (D) Appraisal.
- (E) Equity line.

QUESTÃO 33

The word **misdemeanor** means:

- (A) A major obstacle to cross over.
- (B) A minor offense.
- (C) A small break.
- (D) A change in a route.
- (E) Something not understood by someone.

QUESTÃO 34

The sentence “Eu rasguei o relatório” in English is:

- (A) I deleted the report.
- (B) I teared off the report.
- (C) I cut off the report.
- (D) I tore up the report.
- (E) I drew down the report.

QUESTÃO 35

Choose the best translation for the verb in bold in the following sentence: “**Soak up** all the information you can”.

- (A) Descobrir.
- (B) Especificar.
- (C) Absorver.
- (D) Descrever.
- (E) Fornecer.

QUESTÃO 36

Choose the correct option to fill the blanks in the sentence below: “Sandy’s husband is proud of _____ a promotion.”

- (A) she getting.
- (B) she goting.
- (C) her get.
- (D) her got.
- (E) her getting.

Use the text below to answer **questions 37 to 39**.

The more developed a country’s industrial capacity, the greater the potential for economic growth and development. If carried out in a sustainable manner, taking into account the often fragile nature of the surrounding environment, societal patterns and economic conditions, this can achieve lasting improvements in living standards, incomes, working conditions, education and healthcare. If, on the other hand, industrial development is coupled with environmental degradation and resource depletion, societal exploitation and economic recklessness, the associated benefits, if any, will not last.

Accordingly, there is a need to ensure access to basic services as well as to modern, safe and affordable energy in developing countries. Access to energy will also contribute to the Millennium Development Goals (MDGs) on achieving universal primary education and on promoting gender equality. Increasing energy efficiency and diversifying energy supply, among other things, by exploiting the opportunities of renewable energy, are important aspects in ensuring sustainable industrial development. The EU is implementing various initiatives to improve access to sustainable energy services and promote renewables, such as the EU energy initiative (EUR 220 million is available through the associated EU energy facility from 2006) and the Johannesburg Renewable Energy Coalition (JREC). The EU’s water initiative contributes to the achievement of the MDGs on water and sanitation. Industrial development that builds on an economically, environmentally and socially sound base is an engine for achieving the MDGs. The EU sees a mutually reinforcing relationship between environmental protection, competitiveness and social cohesion.

QUESTÃO 37

According to the text

- (A) A developed country can develop easily, with no constraints
- (B) It isn’t important keep sustainability for industries in developing countries
- (C) Developed countries have to care about social and environmental politics
- (D) Developed countries should invest in small industries
- (E) Developed countries should grow out with low investment

QUESTÃO 38

A política energética deverá levar em conta:

- (A) Novas fontes de energia renováveis e sustentáveis
- (B) O crescimento desordenado dos países em desenvolvimento.
- (C) O investimento em alta escala.
- (D) A posição da União Européia no processo.
- (E) A necessidade de preservar o ambiente europeu.

QUESTÃO 39

The Millennium Development Goals depends on such things as:

- (A) Disorderly competitiveness.
- (B) Help for all developing countries environment.
- (C) Development of the basic industries.
- (D) Social energy sources.
- (E) Social and environmental development basis.

QUESTÃO 40

Rewrite the phrase below in the Passive Voice.

“The city is going to repair those streetlights.”

- (A) The city was going to have these streetlights repaired.
- (B) The city will go having these streetlights repaired.
- (C) Those streetlights are going to be repaired by the city.
- (D) These streetlights will go being repaired by the city.
- (E) Those streetlights wil to be repaired by the city.

QUESTÃO 41

Analise as afirmativas referentes ao conceito de Projeto Básico e assinale a alternativa correta.

- (A) Projeto Básico é o conjunto de elementos sugeridos com nível suficiente de precisão para caracterizar a obra ou serviço, ou complexo de obras ou serviços objeto da licitação, elaborado com base nas indicações dos estudos técnicos preliminares.
- (B) Projeto Básico é um grupo de elementos necessários para caracterizar a obra ou serviço, ou complexo de obras ou serviços objeto da licitação ou contratos, elaborado com base em indicações dos estudos técnicos, se houver, que assegurem viabilidade técnica.
- (C) Projeto Básico é o conjunto de elementos necessários e suficientes, com nível de precisão adequado, para caracterizar a obra ou serviço, ou complexo de obras ou serviços objeto da licitação, elaborado com base nas indicações dos estudos técnicos preliminares, que assegurem tratamento do impacto ambiental do empreendimento, e que possibilite a avaliação do custo da obra e a definição dos métodos e do prazo de execução.
- (D) Projeto Básico é um grupo de elementos necessários para caracterizar a obra ou o serviço, ou complexo de obras ou serviços objeto da licitação ou contratos, elaborados com base em indicações dos estudos técnicos, se houver, que assegurem viabilidade técnica e o adequado tratamento do impacto ambiental do empreendimento, e que possibilite a avaliação do custo da obra e a definição dos métodos e do prazo de execução.
- (E) Projeto Básico é o conjunto de elementos necessários e suficientes, com nível de precisão adequado, para caracterizar a obra ou serviço, ou complexo de obras ou serviços objeto da licitação, elaborados com base nas indicações dos estudos técnicos preliminares, que assegurem a viabilidade técnico-financeira e do adequado tratamento do impacto ambiental do empreendimento, e que possibilite a avaliação do custo do projeto como um todo e a definição dos agentes que atuarão na execução da obra.

QUESTÃO 42

São elementos essenciais de todo Projeto Básico, exceto:

- (A) Previsão de receitas e despesas; e objeto.
- (B) Forma de fornecimento ou execução de serviço; e características do objeto.
- (C) Local para entrega ou para execução do serviço; e objeto.
- (D) Quantidade, se for o caso; e forma de fornecimento ou execução de serviço.
- (E) Condições de recebimento do bem ou serviço; e local para entrega ou para execução do serviço.

QUESTÃO 43

Para o projeto básico de obra, são indispensáveis os seguintes elementos, exceto:

- (A) Desenvolvimento da solução escolhida.
- (B) Informação que possibilite o estudo e a dedução dos métodos construtivos.
- (C) Subsídio para montagem do plano de licitação e gestão da obra.
- (D) Orçamento detalhado do custo total da obra, fundamentado em quantitativos e serviços e fornecimento propriamente avaliados.
- (E) Prazo para entrega ou para o início dos serviços.

QUESTÃO 44

As licitações para a execução de obras e para a prestação de serviços obedecerão a uma seguinte ordem e sequência obrigatórias. Assinale a alternativa correta quanto à ordem e à sequência na execução de obras e prestação de serviços.

- (A) Projeto básico, projeto financeiro e projeto executivo.
- (B) Projeto executivo, execução de obras e serviços e projeto financeiro.
- (C) Projeto básico, projeto executivo e execução das obras e serviços.
- (D) Prazo para entrega ou para o início dos serviços, execução das obras e serviços e projeto básico.
- (E) Execução das obras e serviços, projeto financeiro e projeto executivo.

QUESTÃO 45

Não poderá participar, direta ou indiretamente, da licitação ou da execução de obra ou serviço e do fornecimento de bens a eles necessários, exceto:

- (A) O autor do projeto, básico ou executivo, pessoa física ou jurídica; e o servidor ou dirigente de órgão ou entidade contratante ou responsável pela licitação.
- (B) Empresa, isoladamente ou em consórcio, responsável pela elaboração do projeto básico ou executivo ou da qual o autor do projeto seja dirigente, gerente, acionista ou detentor de mais de cinco por cento do capital com direito a voto ou controlador, responsável técnico ou subcontratado; e o autor do projeto, básico ou executivo, pessoa física ou jurídica.
- (C) Servidor ou dirigente de órgão ou entidade contratante ou responsável pela licitação; e empresa, isoladamente ou em consórcio, responsável pela elaboração do projeto básico ou executivo ou da qual o autor do projeto seja dirigente, gerente, acionista ou detentor de mais de cinco por cento do capital com direito a voto ou controlador, responsável técnico ou subcontratado.
- (D) Empresa, na licitação de obra ou serviço, ou na execução, como consultor técnico, nas funções de fiscalização, supervisão ou gerenciamento, exclusivamente a serviço da Administração interessada.
- (E) O autor do projeto, básico ou executivo, pessoa física ou jurídica; e a empresa, na licitação de obra ou serviço, ou na execução, como consultor técnico, nas funções de fiscalização, supervisão ou gerenciamento, exclusivamente a serviço da Administração interessada.

QUESTÃO 46

Assinale a alternativa correta a respeito do conceito de Termo de Referência.

- (A) Documento que deverá conter os elementos capazes de propiciar a avaliação do custo pela Administração, diante de orçamento detalhado, considerando os preços praticados no mercado, a definição dos métodos, a estratégia de suprimento e o prazo de execução do contrato.
- (B) Documento jurídico que deverá conter elementos obrigatórios para propiciar a avaliação do custo pela Administração, diante de orçamento detalhado, considerando os preços praticados no mercado, a definição dos métodos, a estratégia de suprimento e o prazo de execução do contrato.
- (C) Documento que deverá conter elementos capazes de propiciar a avaliação financeira diante de orçamento geral, considerando-se os preços praticados no mercado e a definição dos métodos, além da estratégia de contingências extraordinárias e planos de ação emergencial na execução do contrato.
- (D) Documento financeiro-técnico que deverá conter os elementos capazes de propiciar a avaliação financeira diante de orçamento geral, considerando-se os preços praticados no mercado e a definição dos métodos, além da estratégia de contingências extraordinárias e planos de ação emergencial na execução do contrato.
- (E) Documento jurídico que deverá conter os elementos capazes de propiciar a avaliação financeira pela Administração, diante de orçamento detalhado, considerando os preços praticados no mercado, a definição dos métodos, a estratégia de suprimento e de contingências extraordinárias.

QUESTÃO 47

A respeito da Instrução Normativa nº 02/2008, atualizada pela Instrução Normativa nº 03/2009, é correto afirmar que são elementos do Projeto Básico ou Termo de Referência aqueles constantes na alternativa:

- (A) Motivação da contratação; e os benefícios diretos da contratação, sendo considerada facultativa a definição dos benefícios indiretos da contratação.
- (B) A conexão entre a contratação e o planejamento existente, sempre que possível; e o agrupamento dos itens em lotes, quando houver. A conexão entre a contratação e o planejamento existente, sempre que possível; e o agrupamento dos itens em lotes, quando houver.
- (C) Critérios ambientais obrigatórios; e a natureza do serviço, se continuado ou não.
- (D) Inexigibilidade ou dispensa de licitação, se for o caso; e referências obrigatórias a estudos preliminares.
- (E) Motivação da contratação; e os critérios ambientais obrigatórios.

QUESTÃO 48

A respeito da Instrução Normativa nº 02/2008, atualizada pela Instrução Normativa nº 03/2009, as propostas deverão ser apresentadas de forma clara e objetiva, em conformidade com o instrumento convocatório, devendo conter todos os elementos que influenciaram no valor final da contratação, detalhando, quando for o caso:

- (A) O preço mensal e o valor global da proposta, sendo dispensados os preços unitários, conforme o disposto no instrumento convocatório.
- (B) Os custos decorrentes da execução contratual, mediante o preenchimento de planilha de custos e formação de preços estabelecidos pelo mercado.
- (C) A indicação dos sindicatos, acordos coletivos, convenções coletivas ou sentenças normativas que regem as categorias profissionais que executarão os serviços, sem necessidade das respectivas datas bases e vigências, com base no Código Brasileiro de Ocupações – CBO.
- (D) A produtividade adotada, e se esta for diferente daquela utilizada pela Administração como referência, mas admitida no mercado, a respectiva comprovação de exequibilidade.
- (E) A quantidade de pessoal que será alocado na execução contratual; e a relação dos materiais e equipamentos que serão utilizados na execução dos serviços, indicando o quantitativo e sua especificação.

QUESTÃO 49

A respeito da vigência dos contratos, conforme a Instrução Normativa nº 02/2008, atualizada pela Instrução Normativa nº 03/2009, é incorreto afirmar que:

- (A) A duração dos contratos ficará adstrita à vigência dos respectivos créditos orçamentários, podendo, quando for o caso, ser prorrogada até o limite previsto no ato convocatório, observado o disposto na Lei nº 8.666/93.
- (B) O prazo mínimo previsto para início da prestação de serviço continuado com dedicação exclusiva dos trabalhadores da contratada deverá ser o suficiente de modo a possibilitar a preparação do prestador para o fiel cumprimento do contrato.
- (C) Nem toda prorrogação de contratos será precedida da realização de pesquisas de preços de mercado ou de preços contratados por outros órgãos e entidades da Administração Pública, apenas quando vise a assegurar a manutenção da contratação mais vantajosa para a Administração.
- (D) A prorrogação de contrato, quando vantajosa para a Administração, deverá ser promovida mediante celebração de termo aditivo, o qual deverá ser submetido à aprovação da consultoria jurídica do órgão ou entidade contratante.
- (E) Nos contratos cuja duração, ou previsão de duração, ultrapasse um exercício financeiro, indicar-se-á o crédito e respectivo empenho para atender à despesa no exercício em curso, bem como de cada parcela da despesa relativa à parte a ser executada em exercício futuro, com a declaração de que, em termos aditivos ou apostilamento, indicar-se-ão os créditos e empenhos para sua cobertura.

QUESTÃO 50

A respeito da listagem atualizada exigida para publicação no COMPRASNET, em termos de contratos continuados, conforme a Instrução Normativa nº 02/2008, atualizada pela Instrução Normativa nº 03/2009, é incorreto afirmar que devem ser indicados:

- (A) As contratadas; e os objetos.
- (B) As datas de referência e as produtividades contratadas; e a variação percentual entre os valores contratados e os repactuados, e os novos valores decorrentes, no limite de até dez por cento de variação admitida.
- (C) Os preços unitários, mensal e global, com as respectivas unidades de medida; e os valores máximos adotados.
- (D) O objeto; e os quantitativos de empregados envolvidos em cada contrato, quando a contratação implicar dedicação exclusiva dos empregados da contratada.
- (E) As datas de referência para eventuais repactuações e os instrumentos legais a que se vinculam; e os preços unitários, mensal e global, com as respectivas unidades de medida.

QUESTÃO 51

Analise as alternativas e assinale a incorreta, a respeito dos órgãos de direção da ABDI, de acordo com a Lei nº 11.080/2004.

- (A) Diretoria Executiva, composta por um Presidente e dois Diretores.
- (B) Conselho Deliberativo, composto por quinze membros.
- (C) Conselho Econômico, composto por três membros.
- (D) O Conselho Deliberativo será composto por oito representantes do Poder Executivo e sete representantes de entidades privadas, titulares e suplentes, escolhidos na forma estabelecida em regulamento, com mandato de dois anos, podendo ser reconduzidos uma única vez por igual período.
- (E) O Conselho Fiscal será composto por dois representantes do Poder Executivo e um da sociedade civil, titulares e suplentes, escolhidos na forma estabelecida em regulamento, com mandato de dois anos, podendo ser reconduzidos uma única vez por igual período.

QUESTÃO 52

Assinale a alternativa incorreta a respeito dos órgãos deliberativo e fiscal da ABDI, conforme dispõe a Lei nº 11.080/2004.

- (A) A destituição de membros dos Conselhos Deliberativo e fiscal não foi autorizada por regulamento, foi apenas aprovada por esse instrumento legislativo de competência da ABDI.
- (B) O Presidente e os Diretores da Diretoria Executiva da ABDI serão escolhidos e nomeados pelo Presidente da República.
- (C) O mandato do Presidente e Diretores da Diretoria Executiva da ABDI será de 4 anos, podendo ser exonerados a qualquer tempo pelo Presidente da República.
- (D) Existe a previsão legal de exoneração de ofício por proposta do Conselho Deliberativo, aprovada a maioria absoluta de seus membros, para o Presidente e Diretores da Diretoria Executiva da ABDI.
- (E) As competências e atribuições do Conselho Deliberativo, do Conselho Fiscal e dos membros da Diretoria Executiva serão estabelecidas em regulamento.

QUESTÃO 53

É correto afirmar, sobre as obrigações da ABDI, conforme o disposto na Lei nº 11.080/2004:

- (A) Apresentar, anualmente, ao Poder Legislativo, até 31 de janeiro, relatório circunstanciado sobre a execução do contrato de gestão no exercício anterior, com a prestação de contas dos recursos públicos nele aplicados, a avaliação geral do contrato de gestão e as análises gerenciais cabíveis.
- (B) Definir os termos do contrato de gestão, que estipulará as metas e objetivos, os prazos e responsabilidades para sua execução e especificação dos critérios para avaliação da aplicação dos recursos a ela repassados.
- (C) Remeter ao Tribunal de Contas da União, até 31 de março do ano seguinte ao término do exercício financeiro, as contas da gestão anual aprovadas pelo Conselho Deliberativo.
- (D) Aprovar, anualmente, o orçamento-programa da ABDI para execução das atividades previstas no contrato de gestão e articular-se com os órgãos públicos e entidades privadas para o cumprimento de suas finalidades.
- (E) Disponibilizar informações técnicas, creditícias, entre outras, que contribuam para o desenvolvimento industrial brasileiro e apreciar o relatório de gestão e emissão de parecer sobre o cumprimento do contrato de gestão da ABDI.

QUESTÃO 54

É incorreto afirmar, a respeito dos contratos de gestão da ABDI, conforme disposto na Lei nº 11.080/2004:

- (A) Na elaboração do contrato de gestão, devem ser observados os princípios da legalidade, impessoalidade, moralidade, publicidade e eficiência.
- (B) Na elaboração do contrato de gestão, prevê-se, expressamente, a especificação do programa de trabalho, a estipulação das metas a serem atingidas e os respectivos prazos de execução, bem como previsão expressa dos critérios objetivos de avaliação de desempenho a serem utilizados, mediante indicadores de qualidade e produtividade.
- (C) O contrato de gestão assegurará à Diretoria Executiva da ABDI a autonomia para a contratação e administração de pessoal, sob regime da CLT – Consolidação das Leis do Trabalho.
- (D) O processo de seleção para admissão de pessoal efetivo da ABDI deverá ser precedido de edital publicado no DOU – Diário Oficial da União, observando-se os princípios da impessoalidade, moralidade e publicidade.
- (E) O contrato de gestão estipulará limites e critérios para a despesa com remuneração e vantagens de qualquer natureza a serem percebidas pelos empregados da ABDI e conferirá à Diretoria Executiva poderes para fixar níveis de remuneração para o pessoal da entidade, em padrões compatíveis com os respectivos mercados de trabalho, segundo o grau de qualificação exigido e os setores de especialização profissional.

QUESTÃO 55

Constituem receitas adicionais da ABDI, de acordo com o disposto na Lei nº 11.080/2004:

- (A) Recursos transferidos para a ABDI em função de doações consignadas no Orçamento-Geral da União, créditos suplementares, transferências ou repasses.
- (B) Recursos provenientes de convênios, acordos, propostas e contratos celebrados com entidades sem fins lucrativos, organismos internacionais e empresas públicas.
- (C) Dotações, legados extrapatrimoniais, subvenções estatais e não estatais, bem como outros recursos que lhe forem destinados e os decorrentes de decisão judicial.
- (D) Valores apurados com a venda ou aluguel de bens móveis e imóveis de sua propriedade.
- (E) Rendimentos resultantes de aplicações financeiras e de capitais, quando autorizadas pelo Presidente da República e pelo Conselho Deliberativo.

QUESTÃO 56

É correto informar que são órgãos de direção da ABDI, conforme determina o Decreto nº 5.352/2005:

- (A) O Conselho Deliberativo e o Conselho Financeiro.
- (B) O Conselho Financeiro e o Conselho Fiscal.
- (C) O Conselho Financeiro e a Diretoria-Executiva.
- (D) A Diretoria Executiva e o Conselho Econômico.
- (E) O Conselho Fiscal e a Diretoria-Executiva.

QUESTÃO 57

O Conselho Deliberativo, órgão superior de direção da ABDI, é responsável pelas seguintes matérias, de acordo com o disposto no Decreto nº 5.352/2005, exceto:

- (A) Aprovar o estatuto social da entidade, observado o disposto na Lei nº 11.080/2004, e aprovar a política de atuação institucional, em consonância com o contrato de gestão celebrado com o Poder Executivo, de acordo com o disposto na mesma lei.
- (B) Deliberar sobre: o planejamento estratégico da ABDI, os planos de trabalho anuais e os relatórios de acompanhamento e avaliação, inclusive o relativo ao contrato de gestão firmado com o Poder Executivo.
- (C) Deliberar sobre a proposta do orçamento-programa e o plano de aplicações apresentados pela Diretoria Executiva e aprovar as demonstrações contábeis e a respectiva prestação de contas da Diretoria Executiva.
- (D) Deliberar sobre a proposta da Diretoria Executiva referente ao plano de gestão de pessoal e ao plano de cargos, salários e benefícios, assim como sobre o quadro de pessoal e sobre a proposta de manual de licitações e de contratos elaborados pela Diretoria Executiva, e suas posteriores alterações.
- (E) Fixar o valor da remuneração dos membros da Diretoria Executiva, observado o disposto na Lei nº 11.080/2004 e exercer outras competências que o estatuto atribuir, lembrando-se que o Conselho deliberará mediante resoluções, por maioria absoluta, observado o quórum mínimo de dois terços de seus membros, cabendo ao Presidente o voto de qualidade.

QUESTÃO 58

O Conselho Deliberativo será composto por um representante de cada um dos órgãos e entidades públicas e privadas a seguir relacionados, com seus respectivos suplentes, sendo correto afirmar que são representantes do Poder Executivo, exceto:

- (A) Ministério do Desenvolvimento, Indústria e Comércio Exterior e Casa Civil da Presidência da República.
- (B) Ministério da Ciência e Tecnologia e Ministério da Fazenda.
- (C) BNDES – Banco Nacional de Desenvolvimento Econômico e Social e IPEA – Instituto de Pesquisa Econômica Aplicada.
- (D) IPEA – Instituto de Pesquisa Econômica Aplicada e CNI – Confederação Nacional da Indústria.
- (E) BNDES – Banco Nacional de Desenvolvimento Econômico e Social e Ministério da Integração Nacional.

QUESTÃO 59

O Conselho Fiscal é órgão responsável pela fiscalização e controle interno da ABDI. Assinale a alternativa incorreta a respeito do Conselho Fiscal, conforme determina o Decreto nº 5.352/2005.

- (A) São atribuições do Conselho Fiscal: fiscalizar a gestão administrativa, orçamentária, contábil e patrimonial da ABDI, compreendendo os atos do Conselho Deliberativo e da Diretoria Executiva, observado o disposto no contrato de gestão; e deliberar sobre as demonstrações contábeis.
- (B) O Conselho Fiscal será composto por um representante do Ministério do Desenvolvimento, Indústria e Comércio Exterior, um representante do Ministério da Fazenda e um representante da sociedade civil, e seus respectivos suplentes, todos designados para um período de três anos, sem remuneração, permitida uma recondução.
- (C) O Presidente do Conselho Fiscal será eleito dentre os membros, para um período de dois anos, vedada a recondução.
- (D) O representante da sociedade civil no Conselho Fiscal será designado pelo Ministro de Estado de Desenvolvimento, Indústria e Comércio Exterior.
- (E) O Conselho Fiscal, a pedido de qualquer dos seus membros, poderá solicitar aos órgãos da administração da ABDI informações ou esclarecimentos, desde que relativos à sua função fiscalizadora, bem como a elaboração de demonstrações contábeis específicas.

QUESTÃO 60

Analisando-se o disposto no Decreto nº 5.352/2005, é correto afirmar que constituem receitas da ABDI, exceto:

- (A) Recursos que lhe forem transferidos em decorrência de dotações consignadas no Orçamento-Geral da União, créditos adicionais, transferências ou repasses.
- (B) Recursos provenientes de convênios, acordos e contratos celebrados com pessoas físicas, entidades, organismos internacionais e empresas.
- (C) Doações, legados, subvenções e outros recursos que lhe forem destinados, bem como os recursos decorrentes de decisão judicial.
- (D) Valores apurados com a venda ou aluguel de bens móveis e imóveis de sua propriedade.
- (E) Rendimentos resultantes de aplicações financeiras e de capitais, quando autorizadas pelo Conselho Deliberativo.

QUESTÃO 61

A ABDI – Agência Brasileira de Desenvolvimento Industrial é pessoa jurídica de direito privado sem fins lucrativos, de interesse coletivo e de utilidade pública. Conforme o previsto no Estatuto do Serviço Social Autônomo da ABDI, é correto afirmar:

- (A) A ABDI tem sede e foro na cidade de Brasília – Distrito Federal, sendo-lhe permitido abrir e manter filiais, escritórios e representações por todos os Estados brasileiros, mas não no exterior.
- (B) A ABDI, como uma pessoa jurídica de direito privado, tem prazo de duração estabelecido em lei e previsão de renovação a cada cinco anos, conforme determina o Estatuto do Serviço Social Autônomo da instituição.
- (C) A ABDI tem por finalidade promover a execução de políticas de desenvolvimento industrial, especialmente as que contribuam para a geração de empregos e renda, em consonância com as políticas de comércio exterior e de ciência e tecnologia.
- (D) São órgãos de direção da ABDI: Conselho Deliberativo, integrado por quinze conselheiros; Conselho Fiscal, integrado por três conselheiros; Agência Brasileira de Desenvolvimento Econômico; e DIREX – integrada por três membros, sendo um Presidente, um vice-Presidente e um Diretor.
- (E) Aos órgãos e entidades privadas representadas nos Conselhos, bem como aos seus respectivos representantes e aos membros da DIREX, não será atribuída responsabilidade solidária ou subsidiária quanto aos atos praticados no exercício de suas funções, em cumprimento da imunidade recíproca por decisão do Colegiado, em observância ao Regulamento e legislação pertinentes.

QUESTÃO 62

A vacância das funções de conselheiro é determinada pelo Estatuto do Serviço Social Autônomo da ABDI, sendo realizada por dois terços de seus membros. Assinale a alternativa incorreta sobre a motivação da vacância das funções de conselheiro.

- (A) Perda do cargo ou função pública motivada por condenação em processo administrativo disciplinar.
- (B) Declaração, pelo Conselho Deliberativo, de que o procedimento do Conselheiro é incompatível com a moralidade e o decoro administrativo, mediante processo administrativo disciplinar prévio.
- (C) Omissão, quanto às obrigações estatutárias.
- (D) Condenação, em processo judicial, com decisão transitada em julgado, motivada por ação ou omissão incompatível com suas obrigações de Conselheiro.
- (E) Ausência injustificada a três reuniões ordinárias consecutivas ou a seis reuniões, ordinárias ou extraordinárias, alternadas durante o prazo do mandato.

QUESTÃO 63

O Conselho Deliberativo da ABDI é órgão Colegiado de deliberação superior e será integrado por quinze Conselheiros, sendo oito representantes dos órgãos do Poder Executivo e sete representantes das entidades privadas. A respeito das entidades privadas relacionadas no Estatuto do Serviço Social Autônomo da ABDI, assinale a alternativa em que não se encontra uma das entidades participantes do Conselho Deliberativo:

- (A) Todos os órgãos do Poder Executivo e o Ministério do Comércio Exterior.
- (B) Ministério da Integração Nacional e Casa Civil da Presidência da República.
- (C) Ministério da Fazenda e Instituto de Pesquisa Econômica Aplicada – IPEA.
- (D) Ministério da Ciência e Tecnologia e órgãos do Poder Executivo.
- (E) BNDES – Banco Nacional de Desenvolvimento Econômico e Social e Ministério da Integração Nacional.

QUESTÃO 64

São competências do Conselho Deliberativo definidas no Estatuto do Serviço Social Autônomo da ABDI, exceto:

- (A) Eleger seu Presidente e Vice-Presidente; aprovar o Estatuto Social da ABDI, bem como definir as posteriores reformas.
- (B) Aprovar a política de atuação institucional em consonância com o contrato de gestão celebrado com o Poder Executivo, de acordo com o disposto na Lei nº 11.080/2004, bem como deliberar acerca do planejamento estratégico da ABDI.
- (C) Deliberar sobre os planos de trabalho anuais e respectivos relatórios anuais de acompanhamento e avaliação, inclusive quanto ao contrato de gestão firmado com o Poder Executivo.
- (D) Deliberar sobre a proposta do orçamento-programa e do plano de aplicações.
- (E) Deliberar sobre as demonstrações contábeis, inclusive quanto à prestação de contas do contrato de gestão firmado com o Poder Executivo, após a deliberação do Conselho Fiscal.

QUESTÃO 65

Compete ao Conselho Fiscal da ABDI, conforme disposto no Estatuto do Serviço Social Autônomo da ABDI, exceto:

- (A) Eleger seu Presidente; fiscalizar as gestões administrativa, orçamentária, contábil e patrimonial da ABDI, compreendendo os atos do Conselho Deliberativo da DIREX, observado o disposto no contrato de gestão.
- (B) Deliberar sobre as demonstrações contábeis elaboradas pela DIREX, inclusive: quanto à prestação de contas do contrato de gestão firmado com o Poder Executivo; e examinando e emitindo parecer acerca dos balancetes contábeis.
- (C) Emitir parecer, quando solicitado, sobre a alienação ou oneração de bens imóveis; e analisar, quando solicitado pelo Conselho Deliberativo ou pela DIREX, outras matérias de sua área de competência, opinando sobre elas.
- (D) O Conselho Fiscal, a pedido de qualquer dos seus membros, solicitará aos órgãos da administração da ABDI informações ou esclarecimentos, desde que relativos à sua função fiscalizadora, bem como a elaboração de demonstrações financeiras ou contábeis específicas.
- (E) Emitir parecer, quando solicitado, sobre a situação financeira-fiscal da ABDI para o público em geral, em respeito ao Princípio da Publicidade dos atos administrativos e transparência pública mediante autorização do Presidente por escrito.

QUESTÃO 66

Conforme o Manual de Redação de Correspondências Oficiais, Relatórios Executivos e Normas Técnicas, podemos compreender a existência de três tipos de expedientes que se diferenciam pela finalidade: ofício, aviso e memorando. A diagramação de cada um deles deve ser única e padronizada. A respeito da modalidade **memorando**, é correto afirmar:

- (A) O memorando é uma modalidade de comunicação interna e externa, tanto entre unidades administrativas da ABDI como entre unidades administrativas e setores públicos, exceto no que tange às comunicações oficiais ao público.
- (B) Em relação à comunicação interna, o memorando pode ser utilizado para unidades de mesma hierarquia, chefias imediatas, unidades diretamente subordinadas ou qualquer funcionário ou empregado da ABDI, desde que encaminhado com cópia para a chefia imediata.
- (C) O memorando é um dos principais instrumentos para a comunicação oficial entre os dirigentes da ABDI, desde que estes estejam na mesma localidade.
- (D) Tendo-se em vista a agilidade dos procedimentos abarcados pelo memorando, não se exige numeração sequencial, bastando a identificação da data de emissão para o controle interno.
- (E) A principal característica do memorando é sua agilidade; a tramitação do memorando em qualquer órgão ou unidade da ABDI deve pautar-se pela simplicidade e rapidez dos procedimentos burocráticos.

QUESTÃO 67

O Manual de Redação de Correspondências Oficiais, Relatórios Executivos e Normas Técnicas traz diversos modelos de expedientes oficiais que devem ser utilizados, mediante uma redação padronizada e oficial. Sobre o conceito e características da Redação Oficial, assinale a alternativa incorreta.

- (A) Redação oficial é o meio utilizado para o estabelecimento de relações de serviço na administração pública e corresponde ao modo uniforme de redigir atos normativos e comunicações oficiais.
- (B) As entidades e órgãos oficiais brasileiros devem contar com um profissional redator para a elaboração da Redação Oficial, que são textos literários para publicação, representação e outras formas de veiculação; para tanto, exige-se a criação de projetos literários mediante pesquisa de temas e esquemas preliminares.
- (C) Para o alcance da efetividade nas relações, são traçadas normas de linguagem e padronização no uso de fórmulas e estética para as comunicações escritas oficiais, as quais são revestidas de certas peculiaridades restritas ao meio.
- (D) As comunicações oficiais devem primar pela objetividade, transparência, clareza, simplicidade e impessoalidade, sem exceções.
- (E) A redação oficial, da qual se permite extrair uma única interpretação, há de procurar ser compreensível não apenas pelos órgãos oficiais, mas também por todo e qualquer cidadão brasileiro.

QUESTÃO 68

A respeito dos princípios que regem o Manual de Redação de Correspondências Oficiais, Relatórios Executivos e Normas Técnicas, é correto afirmar que:

- (A) O tratamento que deve ser dado aos assuntos próprios das comunicações oficiais, em respeito ao Princípio da Impessoalidade, decorre: da ausência de impressões individuais de quem comunica, sendo sempre do Serviço Público que é feita a comunicação; da impessoalidade de quem recebe a comunicação homogênea e impessoal, salvo exceções previstas em lei; e do caráter impessoal do assunto tratado, exceto as questões previstas em Regulamento e na legislação pertinente.
- (B) O princípio da clareza nas comunicações traz as seguintes características: dependência da organização do pensamento e da organização do texto de forma que o texto apresente coerência, mediante a análise pelo Redator concursado ou contratado, respeitada sua interpretação e livre convencimento, desde que apresentados subsídios para a análise das informações.
- (C) Os documentos escritos devem obedecer aos requisitos: frases diretas sem inversão dos períodos, estrutura ordenada de apresentação da abertura e detalhamentos necessários por ordem de importância, interesse e urgência; e encaminhamento com parágrafos e frases de até cinco linhas com apenas uma ideia central e palavras de uso corrente na voz ativa e no futuro do presente do subjuntivo.

- (D) A concisão é um princípio da Redação Oficial e consiste em transmitir o máximo de informações com o mínimo de palavras, sendo suas características: conhecimento do assunto, eliminação de palavras inúteis, manutenção de emprego cuidadoso com adjetivos, articulação da linguagem, não emprego de sinonímia no texto ou de expressões de duplo sentido, construção de orações na ordem direta, uniformidade verbal, recursos gramaticais e de pontuação de forma sensata e disciplina com o uso de expressões e fórmulas prolixas.
- (E) Uso de fechos é uma das características essenciais da Redação Oficial e se diferencia entre autoridades superiores, usando-se a expressão “atenciosamente” e entre autoridades de mesma hierarquia, usando-se a expressão “respeitosamente”.

QUESTÃO 69

O Manual de Redação de Correspondências Oficiais indica normas aplicáveis aos pronomes de tratamento. A respeito dos pronomes de tratamento, assinale a alternativa incorreta.

- (A) Excelentíssimo para: Presidente da República.
- (B) Eminentíssimo para: Reitor de Universidades.
- (C) Santíssimo Padre para: os Papas.
- (D) Reverendíssimo Senhor para: Chefes do Poder Executivo.
- (E) Excelentíssimo para: Presidente do Congresso Nacional.

QUESTÃO 70

Destaques e Números são elementos presentes nos documentos oficiais de toda instituição pública ou privada. Acerca dos Destaques e Números constantes no Manual de Redação de Correspondências Oficiais, é incorreto afirmar que:

- (A) O documento pode ser escrito em língua portuguesa ou estrangeira, observando-se a tradução obrigatória por tradutor juramentado nos casos de documentos e destaques escritos em língua estrangeira.
- (B) A separação de palavras deve ser evitada. Se, entretanto, for inevitável, não se separam: algarismos, nomes próprios, valores, siglas e ditongos.
- (C) Tratando-se de números redondos, utilizam-se sempre por extenso as medidas que exprimem comprimentos ou distâncias.
- (D) É permitida a utilização de abreviaturas para os títulos e tabelas.
- (E) A indicação do ano não deve conter ponto entre as casas de milhar e centenas.

PROVA DISCURSIVA

LEIA COM ATENÇÃO AS INSTRUÇÕES ABAIXO

1. Ao receber a sua FOLHA DE TEXTO DEFINITIVO para a elaboração de sua resposta, verifique imediatamente se o número de sequência (canto superior direito) confere com o número impresso no seu CARTÃO-RESPOSTA.
2. A prova discursiva deverá ser manuscrita, em letra legível, com caneta esferográfica de tinta azul ou preta; não serão permitidas interferências e/ou participação de outras pessoas.
3. A FOLHA DE TEXTO DEFINITIVO da prova discursiva **não poderá ser assinada, rubricada ou conter, em outro local, que não o apropriado, qualquer palavra ou marca que possibilite a identificação do candidato.** Portanto, a detecção de qualquer marca identificadora, no espaço destinado à transcrição do texto definitivo, acarretará a anulação da prova.
4. A FOLHA DE TEXTO DEFINITIVO será o único documento válido para avaliação da prova. A folha rascunho no caderno de provas é de preenchimento facultativo e não valerá para tal finalidade.
5. A resposta deverá ter extensão mínima de 15 linhas e máxima de 30 linhas.
6. O candidato receberá nota 0 (zero) na prova discursiva em casos de fuga ao tema ou ao gênero proposto, de haver texto com quantidade inferior a 15 (quinze) linhas, de não haver texto, de não haver respeito à estrutura textual, de identificação em local indevido, se o texto for escrito a lápis ou caneta de cor diferente da especificada no subitem 2 acima, ou apresentar letra ilegível.

QUESTÃO

O Plano Brasil Maior é a política industrial, tecnológica e de comércio exterior do governo Dilma Rousseff. Como usual em outros países, as metas são ousadas, dentre elas, elevar o nível de desenvolvimento do país.

A dimensão sistêmica do plano destina-se a orientar as suas ações, visando, dentre outros, reduzir custos, aumentar produtividade e consolidar o sistema nacional de inovação por meio da ampliação das competências científicas e tecnológicas e sua inserção nas empresas.

Esta dimensão, que se articula com a dimensão estruturante, é constituída por 9 grandes temas, cada um com seus objetivos específicos. **Cite no mínimo 4 desses temas, não deixando de discorrer, para cada um deles, os seus objetivos.**

FOLHA RASCUNHO

Em hipótese alguma será considerado o texto escrito neste espaço.

1	
2	
3	
4	
5	
6	
7	
8	
9	
10	
11	
12	
13	
14	
15	
16	
17	
18	
19	
20	
21	
22	
23	
24	
25	
26	
27	
28	
29	
30	