



CADERNO DE PROVA

Processo Seletivo/Concurso Público nº 03/2012

Data de aplicação: 13/01/2013

Nível Médio

Cargo 130: AGENTE DE MANUTENÇÃO

CHAVE DE SEGURANÇA:
A M A 3 5 0

LEIA COM ATENÇÃO AS INSTRUÇÕES

1. Confira se seu CADERNO DE PROVA corresponde ao cargo escolhido em sua inscrição. Este caderno contém cinquenta questões objetivas, corretamente ordenadas de 1 a 50.
2. Caso esteja incompleto ou contenha algum defeito, solicite ao fiscal de sala que tome as providências cabíveis, pois não serão aceitas reclamações posteriores nesse sentido.
3. O CARTÃO-RESPOSTA, que será entregue pelo fiscal durante a prova, é o único documento válido para a correção das questões objetivas expostas neste caderno.
4. Quando o CARTÃO-RESPOSTA estiver em suas mãos, confira-o para saber se está em ordem e se corresponde ao seu nome. Em caso de dúvidas, solicite orientação ao fiscal.
5. No CARTÃO-RESPOSTA, a marcação das letras correspondente às suas respostas deve ser feita com caneta esferográfica azul ou preta. O preenchimento é de sua exclusiva responsabilidade.
6. Não danifique o CARTÃO-RESPOSTA, pois em hipótese alguma haverá substituição por erro do candidato.
7. Para cada uma das questões objetivas são apresentadas 5 alternativas classificadas com as letras: A, B, C, D e E, havendo apenas uma que responde ao quesito proposto. O candidato deve assinalar uma resposta. Marcação rasurada, emendada, com campo de marcação não preenchido ou com marcação dupla não será considerada.
8. A duração total da prova objetiva é de 4 horas, incluindo o tempo destinado à identificação - que será feita no decorrer da prova - e ao preenchimento do CARTÃO-RESPOSTA.
9. Reserve, no mínimo, os 20 minutos finais para preencher o CARTÃO-RESPOSTA. Não será concedido tempo adicional para o preenchimento.
10. Você deverá permanecer obrigatoriamente em sala por, no mínimo, 1 hora após o início das provas e poderá levar este caderno somente no decurso dos últimos 60 minutos anteriores ao horário determinado para o seu término.
11. É terminantemente proibido ao candidato copiar seus assinalamentos feitos no CARTÃO-RESPOSTA da prova objetiva.
12. Não se comunique com outros candidatos nem se levante sem a autorização do fiscal de sala.
13. Ao terminar a prova, chame o fiscal de sala mais próximo, devolva-lhe o CARTÃO-RESPOSTA e deixe o local de prova.

INFORMAÇÕES

- 14/01/2013 - A partir das 15h (horário de Brasília) – Divulgação do Gabarito Preliminar das provas objetivas.
- Não serão conhecidos os recursos em desacordo com o estabelecido em edital normativo.
- É permitida a reprodução deste material apenas para fins didáticos, desde que citada a fonte.
- A desobediência a qualquer uma das determinações constantes em edital, no presente caderno ou no CARTÃO-RESPOSTA poderá implicar a anulação da sua prova.

Para uso do Instituto QUADRIX

2
Instituto
QUADRIX
Responsabilidade Social

LÍNGUA PORTUGUESA

Leia o poema abaixo para responder às **questões 1 e 2**.

O país das maravilhas

Não se entra no país das maravilhas,
pois ele fica do lado de fora,
não do lado de dentro. Se há saídas
que dão nele, estão certamente à orla
iridescente do meu pensamento,
jamais no centro vago do meu eu.
E se me entrego às imagens do espelho
ou da água, tendo no fundo o céu,
não pensem que me apaixonei por mim.
Não: bom é ver-se no espaço diáfano
do mundo, coisa entre coisas que há
no lume do espelho, fora de si:
peixe entre peixes, pássaro entre pássaros,
um dia passo inteiro para lá.

Antonio Cícero

QUESTÃO 1

A respeito do poema “O país das maravilhas” do letrista, filósofo e poeta carioca Antonio Cícero, podemos afirmar que:

- (A) A palavra “orla” refere-se a uma “extremidade”.
- (B) Os peixes é que são as maravilhas do mundo.
- (C) O “lume” seria a escuridão do espelho.
- (D) O espaço do mundo seria o espelho fora de si.
- (E) No fundo da água haveria o céu.

QUESTÃO 2

A significação correta da palavra “iridescente”, que está no quinto verso, é:

- (A) Que pega fogo e some.
- (B) Que é indecente ou indeciso.
- (C) Que traz turbulência.
- (D) Que passa rápido.
- (E) Que reflete ou mostra as cores do arco-íris.

QUESTÃO 3

Observe, com atenção, a tirinha.



(Disponível em <http://www.deposito-de-tirinhas.tumblr.com/>)

A resposta de Garfield indica que:

- (A) Ele não gosta dos programas da televisão.
- (B) O gato quer apenas assistir aos programas da televisão e, para isso, acha que não é preciso pensar.
- (C) Ele está bravo com seu dono e não quer pensar em respostas.
- (D) O gato está se divertindo bastante e sendo muito estimulado pelos programas da televisão.
- (E) Ele não gosta do apresentador do programa de televisão.

QUESTÃO 4

Assinale a alternativa em que todas as palavras estão acentuadas corretamente.

- (A) Íntransigente - pânico – ordem
- (B) Suprêmo - gênio – hidromassagem
- (C) Crepúsculo - ardência - fálencia
- (D) Plácida - lânguida - êxtase.
- (E) Singélo - clarividência - falida

QUESTÃO 5

Assinale a alternativa em que o uso do porquê está correto.

- (A) Ela não foi ao festival por quê sua mãe não permitiu.
- (B) Porque você ficou brava com seu primo?
- (C) Gosto muito de acerola porque é uma fruta azeda.
- (D) O garoto é entusiasmado por que é jovem.
- (E) As senhoras não pensam em tirar férias porque?

QUESTÃO 6

Marque a alternativa em que a grafia das palavras está correta.

- (A) É preciso reivindicar nossos direitos sempre.
- (B) Não é correto regeitar as pessoas dessa maneira.
- (C) Use o massarico e seu resultado será eficaz.
- (D) Não se esqueça de enxaguar os lençóis.
- (E) A bússula está quebrada, perdi a direção.

QUESTÃO 7

Assinale a alternativa que preenche corretamente as lacunas do texto “Sempre _____ bastante discussão a respeito dos imigrantes que habitam todo o mundo e das consequências da imigração. Porém, os governantes chegam à conclusão _____ a questão ainda precisa ser discutida e organizada de modo amplo”.

- (A) Houve – de que
- (B) Houveram – que
- (C) Havia – que
- (D) Houveram – de que
- (E) Existiram – que.

QUESTÃO 8

Leia as afirmações.

- I. Na frase “A menina é bela”, o adjetivo está no grau superlativo absoluto analítico.
- II. Em “Vou dar uma bronca nesse menininho”, temos o diminutivo do substantivo “menino”.
- III. Na sentença “Ele é inteligentíssimo”, o adjetivo está no grau superlativo absoluto sintético.

Estão corretas:

- (A) I e II.
- (B) I e III.
- (C) II e III.
- (D) somente III.
- (E) somente II.

QUESTÃO 9

Assinale a alternativa em que há uma palavra com a ortografia incorreta.

- (A) Nunca vi um menino tão ansioso como ele.
- (B) É verdade que as moçoilas vão à festa?
- (C) Hoje irão paralisar o comércio da rua ao lado, não se esqueça disso.
- (D) Os mindigos estão juntos em uma praça.
- (E) Ele gosta de banalizar o que ouve nas palestras.

QUESTÃO 10

Observe as alternativas e assinale aquela em que a acentuação está correta.

- (A) A superfície do lago é bastante bonita.
- (B) A saída de emergência está logo ao lado.
- (C) Os ultimos a chegar serão repreendidos.
- (D) De-me um café sem cafeína, por favor.
- (E) Este sanduiche está explendido!

RACIOCÍNIO LÓGICO**QUESTÃO 11**

Com 1260 kg de uma certa matéria-prima, uma fábrica pode produzir 1200 unidades por dia de determinado produto durante uma semana. Com 3780 kg de matéria-prima, por quantos dias será possível produzir 1800 unidades diárias desse mesmo produto?

- (A) 15
- (B) 14
- (C) 13
- (D) 12
- (E) 10

QUESTÃO 12

Numa reunião de veteranos, compareceram 100 pessoas, todas com menos de 80 anos. Nesse caso, o que NÃO podemos afirmar com certeza é que pelo menos duas pessoas entre as reunidas:

- (A) Nasceram no mesmo dia e mês.
- (B) Nasceram na mesma hora do dia.
- (C) Têm menos de 50 anos.
- (D) Têm mais de 50 anos.
- (E) Nasceram no mesmo mês e ano.

QUESTÃO 13

João carrega dinheiro nos seus dois bolsos da calça, sendo que o bolso direito tem 3 reais a menos que o outro. Além disso, o triplo do valor que ele tem no bolso esquerdo mais o dobro do valor que ele tem no bolso direito somam 24 reais. Nesse caso, João está carregando:

- (A) 2 reais no bolso direito e 5 no esquerdo.
- (B) 2 reais no bolso esquerdo e 5 no direito.
- (C) 3 reais no bolso direito e 6 no esquerdo.
- (D) 4 reais no bolso direito e 7 no esquerdo.
- (E) 5 reais no bolso direito e 8 no esquerdo.

QUESTÃO 14

Ana executa uma tarefa 8 vezes mais rápido que Beatriz. Ambas trabalharam juntas por 4 horas e, depois desse período, Beatriz saiu e Ana terminou toda a tarefa em mais 2 horas. Em quanto tempo Beatriz executaria a tarefa se trabalhasse sozinha?

- (A) 5 h30 min
- (B) 6 h
- (C) 5 h
- (D) 6h30 min
- (E) 5h45 min

QUESTÃO 15

Se $\frac{a}{4} = \frac{b}{16}$ e $a + b = 4$, então a e b valem, respectivamente:

- (A) 5/4 e 5/16
- (B) 3 e 1
- (C) 5/2 e 3/2
- (D) 2/3 e 10/3
- (E) 4/5 e 16/5

ATUALIDADES**QUESTÃO 16**

Em 06 de novembro de 2012 foi realizada a eleição presidencial nos Estados Unidos. Os principais protagonistas dessa disputa foram:

- (A) O candidato republicano eleito Mitt Romney e seu adversário democrata Barack Obama.
- (B) O candidato democrata reeleito Barack Obama e seu adversário republicano Mitt Romney.
- (C) O candidato democrata reeleito Barack Obama e seu adversário republicano Ron Paul.
- (D) O candidato republicano reeleito Barack Obama e sua adversária democrata Hillary Clinton.
- (E) A candidata democrata eleita Hillary Clinton e seu adversário republicano Ron Paul.

QUESTÃO 17

A usina hidrelétrica do Belo Monte, localizada no rio Xingu, quando concluída, será a terceira maior do mundo. Sua construção, porém, está cercada de polêmicas. Isso devido:

- (A) Aos impactos socioambientais ligados ao projeto e à eficiência questionável da usina quando pronta.
- (B) À existência da produção de energia eólica na região, mais viável economicamente.
- (C) Ao fato de as termelétricas já implantadas serem alternativas mais interessantes do ponto de vista ecológico.
- (D) À inexistência da demanda por energia no país, que já é mais do que suficientemente abastecido.
- (E) À já comprovada falta de potencial para esse tipo de produção energética, no caso específico do Brasil.

QUESTÃO 18

Uma série de protestos populares iniciada em 26 de janeiro de 2011 culminou em uma revolta armada na Síria que tem repercussão até hoje. O movimento com a intenção de destituir o presidente Bashar al-Assad teve a influência de diversas manifestações semelhantes ocorridas naquela parte do mundo. Esse conjunto de manifestações citado levou o nome de:

- (A) Movimento Revolucionário Egípcio.
- (B) Revolta Árabe.
- (C) Movimento de Libertação da Líbia.
- (D) Primavera Árabe.
- (E) Revolução Islâmica.

QUESTÃO 19

Recentemente a situação dos índios da etnia Guarani-Kaiowa no estado do Mato Grosso do Sul chamou a atenção do público geral. Essa situação corresponde:

- (A) Ao exemplo inédito de cooperação e negociações bem sucedidas que vem acontecendo entre fazendeiros e indígenas.
- (B) À falta de infraestrutura nas aldeias ainda primitivas, como hospitais, escolas e ar condicionado em dias de muito calor.
- (C) Às violentas invasões indígenas a cidades locais, ameaçando a estabilidade da região.
- (D) Às reclamações de falta de benefícios, além dos salários para os trabalhadores nas plantações de cana, sendo a maioria indígena.
- (E) À piora nas condições de vida dessas comunidades, ligada à perda de suas terras ancestrais e perseguição por parte de fazendeiros locais.

QUESTÃO 20

Oscar Niemeyer, famoso arquiteto, faleceu no início do mês de dezembro de 2012. Além de suas grandes contribuições para a paisagem nacional, ele foi também responsável por grandes projetos fora do país. Entre eles, destaca-se:

- (A) O complexo olímpico de Pequim, na China.
- (B) O Museu do Louvre, na França.
- (C) A sede da ONU, nos Estados Unidos.
- (D) O Museu Liaunig, na Áustria.
- (E) A Universidade Estatal de Belgorod, na Rússia.

CONHECIMENTOS ESPECÍFICOS

QUESTÃO 21

Assinale a alternativa que define, de acordo com a NR-6 (Norma regulamentadora nº 6), o Equipamento Conjugado de Proteção Individual.

- (A) Todo dispositivo ou produto, de uso individual utilizado pelo trabalhador, destinado à proteção de riscos suscetíveis de ameaçar a segurança e a saúde no trabalho.
- (B) Todo equipamento composto por vários dispositivos, que o fabricante tenha associado contra um ou mais riscos que possam ocorrer simultaneamente e que sejam suscetíveis.
- (C) Todo dispositivo utilizado por várias pessoas ao mesmo tempo, destinado a proteção de riscos.
- (D) Todo dispositivo de uso coletivo com o objetivo de proteger de impactos ao meio ambiente.
- (E) Todo equipamento de uso coletivo que tenha o objetivo de impedir a ocorrência de acidentes devido a um risco específico.

QUESTÃO 22

Assinale a alternativa que contém apenas unidades de medida de área.

- (A) m^2 , dm^2 , cm^2 , mm^3 .
- (B) m, dm, cm, mm
- (C) cm^2 , m^2 , dm^2 , mm^2 .
- (D) l, dl, hl, dal
- (E) m, dm, dam, hm

QUESTÃO 23

A caixa d'água de um edifício possui dimensões internas de 2m x 2m x 2m (formato cúbico). Assinale a alternativa que contém a quantidade de água que cabe nessa caixa d'água.

- (A) 6.000 litros.
- (B) 16.000 litros.
- (C) 1.600 litros.
- (D) 8.000 litros.
- (E) 800 litros.

QUESTÃO 24

As normas Regulamentadoras que tratam de Equipamentos de Proteção Individual e Segurança em Instalações e Serviços em Eletricidade são, respectivamente:

- (A) NR - 10 e NR - 12
- (B) NR - 12 e NR - 6
- (C) NR - 11 e NR - 12
- (D) NR - 11 e NR - 10
- (E) NR - 6 e NR - 10

QUESTÃO 25

A massa total de uma carga a ser transportada em um caminhão é especificada em 5,4 toneladas. Como esse valor pode ser representado em quilogramas (kg)?

- (A) 5.400 kg
- (B) 54 kg
- (C) 5,4 kg
- (D) 540 kg
- (E) 54.000 kg

QUESTÃO 26

Ao realizar o registro de saída de um caminhão de uma empresa para fazer uma entrega, o agente de segurança verificou o odômetro desse caminhão e anotou o valor de 127.542 km. Após a realização da entrega, o agente de segurança deve novamente anotar o valor indicado no odômetro do caminhão, que agora indica 129.222 km. Qual é o valor da distância total percorrida pelo caminhão para realizar essa entrega e retornar à empresa?

- (A) 1.680 km
- (B) 542 km
- (C) 127.542 km
- (D) 1.682 km
- (E) 1.542 km

QUESTÃO 27

De acordo com a NR-12 (Norma Regulamentadora nº 12), é proibido nas máquinas e equipamentos:

- I. Utilização de chave geral como dispositivo de partida e parada.
- II. Utilização de chaves tipo faca nos circuitos elétricos.
- III. Existência de partes energizadas expostas de circuitos que utilizam energia elétrica.

É correto o que se afirma em:

- (A) somente I e II.
- (B) somente I.
- (C) I, II e III.
- (D) somente III.
- (E) somente II.

QUESTÃO 28

De acordo com a NR-12 (Norma Regulamentadora nº 12), as baterias devem atender aos seguintes requisitos mínimos de segurança:

- I. Localização de modo que sua manutenção e troca possam ser realizadas facilmente a partir do solo ou de uma plataforma de apoio.
- II. Não devem possuir níquel em sua composição.
- III. Constituição e fixação de forma a não haver deslocamento acidental.
- IV. Proteção do terminal positivo, a fim de prevenir contato acidental e curto circuito.

É correto o que se afirma em:

- (A) somente I, III e IV.
- (B) somente I, II e III.
- (C) I, II, III e IV.
- (D) somente I, II e IV.
- (E) somente IV.

QUESTÃO 29

Um mecânico de manutenção identificou um vazamento em uma instalação hidráulica de um fábrica. De forma a verificar o tamanho do impacto no abastecimento da fábrica e o valor do prejuízo causado, ele utilizou uma garrafa PET de refrigerante vazia com a capacidade de 2 litros. Em seguida, posicionou o bocal da garrafa de tal forma que toda a água que estava saindo pelo vazamento passou a entrar na garrafa. Com o auxílio de um cronômetro, verificou que a garrafa encheu em 40 segundos. Com base nesses dados, determine o valor da vazão do fluido através do vazamento.

- (A) 0,5 litros/s
- (B) 0,05 litros/s
- (C) 0,8 litros/s
- (D) 0,08 litros/s
- (E) 0,2 litros/s

QUESTÃO 30

De acordo com a NR-10 (Norma Regulamentadora nº 10), quais são as medidas de proteção coletiva consideradas prioritárias (a serem executadas antes das demais) para execução de serviços em instalações elétricas?

- (A) Utilização de EPI (Equipamento de Proteção Individual).
- (B) Utilização de isolamento das partes “vivas”.
- (C) Utilização de sapatos de segurança isolados.
- (D) Desenergização elétrica e, na sua impossibilidade, o emprego de tensão de segurança.
- (E) Utilização de sistema de seccionamento automático de alimentação.

QUESTÃO 31

Qual é a função principal das bombas nos circuitos hidráulicos?

- (A) Converter energia hidráulica em energia mecânica.
- (B) Reduzir a pressão do fluido de trabalho.
- (C) Converter energia mecânica em energia hidráulica.
- (D) Reduzir a velocidade de escoamento do fluido de trabalho.
- (E) Produzir trabalho elétrico.

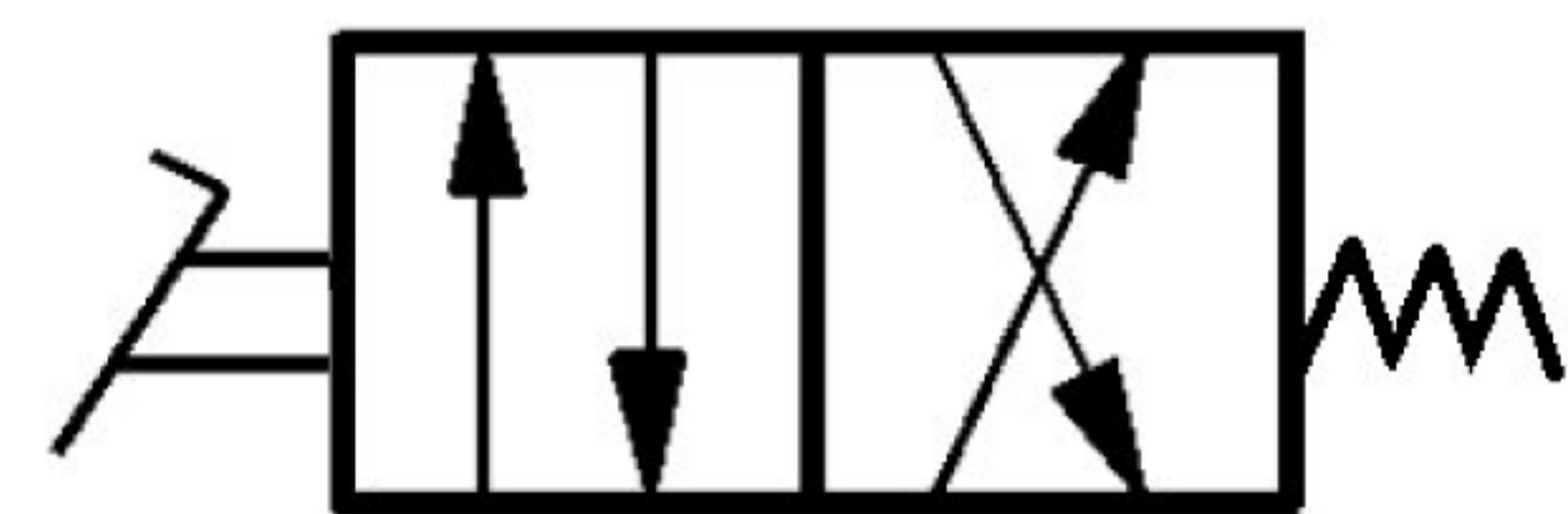
QUESTÃO 32

Assinale a alternativa que contém somente atuadores hidráulicos.

- (A) Cilindros hidráulicos e válvulas de retenção.
- (B) Motores hidráulicos e válvulas de retenção.
- (C) Cilindros hidráulicos e válvulas direcionais.
- (D) Motores hidráulicos e válvulas direcionais.
- (E) Motores hidráulicos e cilindros hidráulicos.

QUESTÃO 33

Assinale a alternativa que contém a descrição do tipo de válvula representado pela figura.



- (A) Válvula direcional de 2 vias, 4 posições, acionamento por pedal e retorno por mola.
- (B) Válvula direcional de 4 vias, 2 posições, acionamento por pedal e retorno por mola.
- (C) Válvula de bloqueio com acionamento por pedal e retorno por mola.
- (D) Válvula reguladora de pressão.
- (E) Válvula direcional com acionamento por mola e retorno por botão.

QUESTÃO 34

Assinale a alternativa que apresenta o conceito de pressão.

- (A) Volume por unidade de tempo.
- (B) Força por unidade de volume.
- (C) Volume por unidade de superfície.
- (D) Força por unidade de área.
- (E) É o mesmo que força.

QUESTÃO 35

“Obedece a um padrão previamente esquematizado, que estabelece paradas periódicas com a finalidade de permitir a troca de peças gastas por novas, assegurando assim o funcionamento perfeito da máquina por um período determinado”. Essa afirmação refere-se a:

- (A) Manutenção Produtiva Total (MPT).
- (B) Manutenção Corretiva.
- (C) Manutenção Preventiva.
- (D) Manutenção Preditiva.
- (E) Manutenção Definitiva.

QUESTÃO 36

“É aquela que indica as condições reais de funcionamento das máquinas com base em dados que informam o seu desgaste ou processo de degradação. Monitora ainda o tempo de vida útil dos componentes das máquinas e equipamentos e as condições para que esse tempo de vida seja bem aproveitado”. Essa afirmação refere-se à:

- (A) Manutenção Preditiva.
- (B) Manutenção Corretiva.
- (C) Manutenção Produtiva Total (MPT).
- (D) Manutenção Temporária.
- (E) Manutenção Preventiva.

QUESTÃO 37

A análise periódica de vibrações das máquinas é utilizada em qual tipo de Manutenção?

- (A) Manutenção Preventiva.
- (B) Manutenção Corretiva.
- (C) Manutenção Produtiva Total (MPT).
- (D) Manutenção Preditiva.
- (E) Manutenção Definitiva.

QUESTÃO 38

Na escala de temperatura Kelvin (K), os valores de temperatura de fusão e ebulição da água são representados, respectivamente, por 273 K (fusão da água) e 373 K (ebulição da água). Porém, no Brasil, a escala de temperatura mais comum é conhecida como escala Celsius, representada por (°C). Quais são, nessa escala, os valores da temperatura de fusão e ebulição da água, respectivamente, para valores de pressão atmosférica normal?

- (A) 273° C e 373° C
- (B) 0° C e 100° C
- (C) 12° C e 212° C
- (D) 0° C e 273° C
- (E) 0° C e 373° C

QUESTÃO 39

Um eletricitista realizou medições para determinar o comprimento do condutor necessário para uma determinada instalação elétrica e encontrou o valor de 280 cm. Assinale a alternativa que contém o valor, em metros, do comprimento do condutor que o eletricitista deverá comprar.

- (A) 0,28 m
- (B) 28,0 m
- (C) 2,80 m
- (D) 280 m
- (E) 28,8 m

QUESTÃO 40

Quantos litros de água são necessários para encher um reservatório com capacidade de 42 m³ (quarenta e dois metros cúbicos)?

- (A) 420 litros
- (B) 420.000 litros
- (C) 0,42 litros
- (D) 4.200 litros
- (E) 42.000 litros

QUESTÃO 41

De acordo com a NR-6 (Norma Regulamentadora nº 6), assinale a alternativa que contenha apenas EPI (Equipamentos de Proteção Individual) para membros inferiores.

- (A) Calçado, meia, perneira e calça.
- (B) Braçadeira, meia, perneira e dedeira.
- (C) Manga, creme protetor, braçadeira e perneira.
- (D) Calçado, braçadeira, meia e dedeira.
- (E) Manga, meia, perneira e calça.

QUESTÃO 42

Qual é o valor da largura das vias principais de circulação nos locais de trabalho e as que conduzem às saídas, de acordo com a NR-12 (Norma Regulamentadora nº 12)?

- (A) No máximo 1,20 m
- (B) No mínimo 1,80 m
- (C) No máximo 1,80 m
- (D) No mínimo 1,20 m
- (E) No mínimo 0,90 m

QUESTÃO 43

De acordo com a Norma NR- 12 (Norma Regulamentadora nº 12), qual é o valor máximo de inclinação para rampas em relação ao piso?

- (A) 5° em relação ao piso.
- (B) 20° em relação ao piso.
- (C) 60° em relação ao piso.
- (D) 2° em relação ao piso.
- (E) 45° em relação ao piso.

QUESTÃO 44

Assinale a alternativa que descreve o conceito de vazão.

- (A) Massa de gás por unidade de temperatura.
- (B) Pressão que um fluido exerce sobre as paredes de uma tubulação.
- (C) Volume de fluido que escoar em uma tubulação por unidade de tempo.
- (D) Força que um fluido exerce sobre as paredes de uma tubulação.
- (E) Volume de fluido que escoar através de uma tubulação por unidade de área.

QUESTÃO 45

“São atuadores rotativos capazes de transformar energia hidráulica em energia mecânica, produzindo movimento giratório”. Assinale a alternativa que contém o equipamento hidráulico descrito nessa afirmação.

- (A) Bombas.
- (B) Motores Hidráulicos.
- (C) Cilindros lineares.
- (D) Válvulas de bloqueio.
- (E) Válvulas direcionais.

QUESTÃO 46

Analise as afirmações abaixo.

- I. Os equipamentos de transporte motorizados deverão possuir sinal de advertência sonora (buzina).
- II. Nos locais fechados ou pouco ventilados, a emissão de gases tóxicos, por máquinas transportadoras, deverá ser controlada para evitar concentrações, no ambiente de trabalho, acima dos limites permissíveis.
- III. Os carros manuais para transporte devem possuir protetores das mãos.

De acordo com a Norma NR-11 (Norma Regulamentadora nº 11), está correto o que se afirma em:

- (A) somente I.
- (B) somente I e II.
- (C) somente II.
- (D) somente II e III.
- (E) I, II e III.

QUESTÃO 47

De acordo com a Norma NR-6 (Norma Regulamentadora nº 6), assinale a alternativa que contenha somente EPI (Equipamentos de Proteção Individual) para proteção de olhos e face.

- (A) Protetor auricular, óculos e máscara de solda.
- (B) Óculos, protetor auricular e máscara de solda.
- (C) Óculos, protetor facial e máscara de solda.
- (D) Manga, protetor facial e máscara de solda.
- (E) Óculos, braçadeira e capacete.

QUESTÃO 48

De acordo com a Norma NR-12 (Norma Regulamentadora nº 12), os dispositivos de partida, acionamento e parada de máquinas devem ser projetados, selecionados e instalados de modo que:

- I. Não se localizem em suas zonas perigosas.
- II. Possam ser acionados ou desligados em caso de emergência, por outro operador.
- III. Não possam ser burlados.
- IV. Possuam a cor verde ou vermelha.

É correto o que se afirma em:

- (A) somente I e II.
- (B) somente II e III.
- (C) somente II.
- (D) somente I, II e III.
- (E) I, II, III e IV.

QUESTÃO 49

De acordo com a Norma NR-12 (Norma Regulamentadora nº 12), qual é o valor máximo de tensão de operação para os componentes de partida, parada e acionamento e outros controles que compõem a interface de operação das máquinas?

- (A) Tensão de até 25V (vinte e cinco volts) em corrente alternada ou de até 60V (sessenta volts) em corrente contínua.
- (B) Tensão de até 25V (vinte e cinco volts) em corrente contínua ou de até 60V (sessenta volts) em corrente alternada.
- (C) Tensão de até 110V (cento e dez volts) em corrente alternada ou de até 25V (vinte e cinco volts) em corrente contínua.
- (D) Tensão de até 127V (cento e vinte e sete volts) em corrente alternada ou de até 60V (sessenta volts) em corrente contínua.
- (E) Tensão de até 127V (cento e dez volts) em corrente alternada ou de até 6V (seis volts) em corrente contínua.

QUESTÃO 50

Assinale a alternativa que corresponde ao funcionamento da instalação elétrica de 2 botões de acionamento de uma máquina, que caracterize uma ligação em PARALELO.

- (A) A máquina somente é acionada após o operador apertar os dois botões simultaneamente, geralmente instalados próximos um do outro.
- (B) A máquina pode ser acionada por qualquer um dos dois botões de acionamento, instalados, geralmente, em locais diferentes.
- (C) A máquina somente é acionada após o acionamento dos dois botões, um após o outro, em sequência.
- (D) A máquina somente é acionada por um botão. O outro botão serve somente para desligá-la.
- (E) A máquina somente é acionada após o fechamento da porta de acesso às partes fixas.