

CONHECIMENTOS GERAIS

LÍNGUA PORTUGUESA

LEIA O TEXTO A SEGUIR PARA RESPONDER ÀS QUESTÕES DE 01 A 04.

OUTRO CAMINHO

Rafael Lucchesi (Senai)

05 A educação profissional é uma enorme oportunidade para os 18 milhões de jovens brasileiros de 18 a 24 anos que estão fora de universidade e não têm qualificação para ingressar no mercado de trabalho. Apesar dos avanços registrados, só metade da população dessa faixa etária conclui o ensino médio, segundo estudo do Senai com base na PNAD 2010. Isso reforça a ideia de que os cursos de qualificação, que não exigem essa etapa de aprendizagem como pré-requisito, são uma saída.

10 O mercado hoje oferece número expressivo de vagas em profissões como ajudante de obra civil, operador de empilhadeira, açougueiro industrial. São carreiras que não exigem o ensino médio e podem ser uma opção para a chamada "geração nem-nem" – jovens que não trabalham e não estudam. Esse grupo representa hoje cerca de 5,3 milhões de brasileiros entre 18 e 25 anos, excluídos do mercado de trabalho e do ensino formal. Significa que um em cada cinco jovens dessa faixa etária se encontra hoje nessa situação.

15 Renda e escolaridade têm relação direta. Pesquisa feita pela Fundação Getúlio Vargas em parceria com o Senai revela que uma pessoa com nível médio completo tem salário 15% maior quando conclui curso técnico. Ou seja: o ensino profissional é uma opção também para os jovens que desejam aumentar sua renda.

20 Defendemos a ampliação da rede de escolas de ensino profissional no país como uma alternativa de qualificação para os jovens ingressarem no mercado de trabalho. É preciso combater o antigo preconceito de associar cursos profissionalizantes a jovens pobres. Essa é uma ideia absolutamente ultrapassada.

A nova geografia industrial brasileira vem aquecendo de forma sustentada a demanda por ocupações técnicas. Esses profissionais já recebem salários mais altos do que a média de algumas carreiras de nível superior.

25 Levantamento feito pelo Senai em 18 estados revela que 21 ocupações técnicas industriais têm remuneração inicial de R\$ 2.085. Após dez anos de carreira, o salário chega a R\$ 7 mil. É o caso dos técnicos em controle de produção e em eletrônica, por exemplo.

Sabe-se que, entre os países mais ricos, 50% dos estudantes fazem educação profissional. Na Alemanha, esse número chega a 52%.

Entre os jovens de 15 a 19 anos, no Brasil, esse percentual é de apenas 13%. Isso porque faltam políticas que estimulem o acesso.

30 Até 2015, a indústria brasileira precisará qualificar 7,2 milhões de profissionais, incluindo os técnicos. Desse total de novas vagas a serem criadas, 1,1 milhão poderão ser ocupadas por jovens com perfil de primeiro emprego.

O Bolsa Família transfere renda mensal para 13,7 milhões de famílias pobres. A qualificação pode representar outro caminho para milhares de jovens, filhos dessas mesmas famílias.

Educação com foco em cursos profissionalizantes pode ajudá-los a romper o ciclo de pobreza dos seus pais. Esse pode ser um novo caminho para o país – um rumo alinhado com o novo tempo da economia.

O Globo. Opinião, 15 out 2012.

01. Considerando as informações contidas no texto, o título “Outro caminho” sugere que

- A) o potencial econômico do país depende, diretamente, dos investimentos a serem promovidos na área da educação profissional.
- B) a verba destinada a programas sociais, como o Bolsa Família, poderia ser empregada na formação profissional de jovens que não trabalham e não estudam.
- C) os gastos com investimentos nas universidades públicas poderiam ser transferidos para a abertura de cursos profissionalizantes.
- D) a qualificação profissional de jovens de baixa renda é a única alternativa para a redução da miséria no país.

02. Com base no texto de Rafael Lucchesi, considere as afirmativas a seguir.

- I- O investimento em educação profissional é uma medida viável a ser tomada pelo governo brasileiro no sentido de diminuir as diferenças socioeconômicas no país.
- II- A priorização da formação acadêmica por parte dos jovens de famílias pobres decorre do preconceito que eles possuem com relação aos cursos profissionalizantes.
- III- A falta de políticas governamentais que incentivem os jovens brasileiros a ingressarem em cursos de qualificação impede o país de se alinhar, em curto prazo, com o novo tempo da economia.
- IV- A nova geografia industrial brasileira revela que a educação profissional pode representar melhoria na qualidade de vida para mais da metade dos jovens na faixa etária de 18 a 24 anos.

Estão corretas apenas as afirmativas:

- A) I e II.
- B) I e III.
- C) II e IV.
- D) III e IV.

03. Em “Na Alemanha, esse número chega a 52%” (linhas 24-25), o emprego da vírgula justifica-se pelo mesmo motivo da ocorrência em

- A) “(...) os cursos de qualificação, que não exigem (...)” (linhas 4-5)
- B) “(...) milhares de jovens, filhos dessas mesmas famílias” (linha 32)
- C) “Após dez anos de carreira, o salário chega (...)” (linha 22)
- D) “(...) entre 18 e 25 anos, excluídos do mercado de trabalho” (linha 9)

04. O termo grifado em “Significa que um em cada cinco jovens dessa faixa etária se encontra hoje nessa situação” (linha 10) firma coesão por retomada com o trecho:

- A) “(...) entre 18 e 25 anos, excluídos do mercado de trabalho” (linha 9)
- B) “(...) carreiras que não exigem o ensino médio (...)” (linha 7)
- C) “(...) jovens que não trabalham e não estudam.” (linha 8)
- D) “(...) excluídos do mercado de trabalho e do ensino formal.” (linhas 9-10)

ASSINALE A ALTERNATIVA CORRETA NAS QUESTÕES NUMERADAS DE **05** A **10**.

05. Leia o parágrafo abaixo, extraído do texto “Escravos do Espelho”, de Thomaz Wood Jr.

O narcisismo, explicam os autores, é usualmente relacionado a atitudes e comportamentos que se destinam a manter ou fomentar um *self* grandioso, embora vulnerável. Narcisistas crônicos são incapazes de controlar sua autoestima e buscam atividades que reforçam seu inflado senso de importância. Quando sua fachada de superioridade é ameaçada, sentem-se envergonhados e humilhados. Para evitar esses sentimentos, eles (ou elas) costumam culpar os outros por suas limitações e falhas.

Com base no referido parágrafo, é correto afirmar que

- A) ao lado de “narcisista”, a palavra **crônicos** exerce função adverbial.
- B) em “(...) sentem-se envergonhados e humilhados”, o **se** indica reflexividade.
- C) o pronome relativo **que**, em “atividades que reforçam seu inflado senso de importância”, tem função de objeto direto.
- D) a oração adverbial “quando sua fachada de superioridade é ameaçada” tem sentido de conformidade.

06. Veja a placa de trânsito abaixo:



No que concerne à crase, o acento grave foi empregado

- A) corretamente, porque **à 1 Km** exprime distância.
- B) corretamente, porque **à 1 Km** indica localização.
- C) equivocadamente, porque **à 1 Km** apresenta numeral.
- D) equivocadamente, porque **à 1 Km** é expressão masculina.

07. Observe o texto publicitário abaixo:



Considerando a tipologia textual, predomina, no *slogan* do anúncio do SESI, a forma

- A) injuntiva.
- B) informativa.
- C) descritiva.
- D) argumentativa.

08. Com relação ao emprego do hífen, estão grafados corretamente, segundo o Novo Acordo Ortográfico, os vocábulos:

- A) ultra-sonografia, ante-sala, superexecutivo.
- B) bem-sucedido, panamericano, antissocial.
- C) autoestima, micro-ônibus, sem-vergonha.
- D) infraestrutura, pós-graduação, pé de mesa.

09. Segue as novas regras ortográficas de acentuação gráfica a palavra

- A) odisseia.
- B) papeis.
- C) heróico.
- D) lençois.

10. Da charge de Maurício Pestana, depreende-se, também, que



Fonte: <http://www.chargeonline.com.br/>

- A) o preconceito racial, inevitavelmente, manifesta-se de forma explícita no Brasil.
- B) as faces veladas do preconceito racial espriam-se pelos diversos setores da sociedade brasileira.
- C) o assédio moral de conotações raciais é mais evidente no setor empresarial.
- D) as vítimas de preconceito racial no ambiente de trabalho devem combater o racismo institucional.

NAS QUESTÕES NUMERADAS DE 11 A 25, ASSINALE A ÚNICA ALTERNATIVA QUE RESPONDE CORRETAMENTE AO ENUNCIADO.

MATEMÁTICA

11. Uma academia de ginástica selecionou um grupo de **38** de seus atletas para uma competição esportiva envolvendo as modalidades de handebol, basquete e voleibol. Sabe-se que **16** desses atletas jogam handebol e basquete; **10** jogam handebol e voleibol; **18** jogam voleibol e basquete; **4** jogam as três modalidades e que ninguém joga apenas handebol ou apenas basquete. Dessa forma, o número de atletas que jogam voleibol é:

- A) 22
- B) 24
- C) 26
- D) 30

12. Um incêndio ocorrido num distrito industrial ocasionou prejuízos alarmantes, dizimando, inclusive, parte da área de proteção ambiental. Um funcionário do departamento ambiental de uma das empresas constatou que a parte da área de proteção ambiental dizimada, em dam^2 , corresponde ao módulo do valor mínimo assumido pela função $f(x) = 2x^2 - 120x + 1460$. A parte da área de proteção ambiental dizimada foi de:

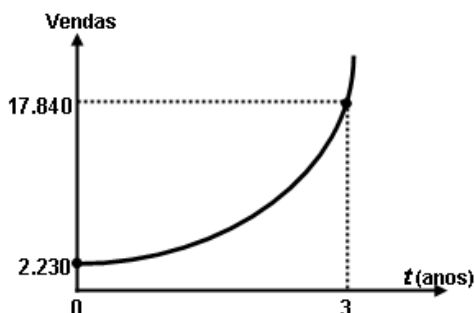
- A) 360 dam^2
- B) 340 dam^2
- C) 290 dam^2
- D) 270 dam^2

13. Um empresário, ao pagar $\frac{5}{12}$ de uma dívida contraída em razão dos investimentos de modernização da sua empresa, observou que, se pudesse pagar mais **R\$ 13.800,00**, ficaria devendo apenas $\frac{1}{5}$ da dívida contraída. A parcela da dívida que esse empresário pagou foi de:

- A) R\$ 15.000,00
- B) R\$ 16.300,00
- C) R\$ 17.200,00
- D) R\$ 18.000,00

14. No gráfico abaixo está representada a evolução das vendas de uma empresa nos últimos três anos, após anunciar seus produtos na internet, expressos por meio da função $f(t) = b \cdot a^t$, onde a e b são constantes e t , o tempo em anos. Com base nesses dados, a projeção do número de vendas para o quinto ano será de:

- A) 71.360
- B) 64.000
- C) 53.520
- D) 35.680



15. Para calcular o **pH** de um efluente, os técnicos do departamento de controle ambiental utilizam a fórmula $\text{pH} = \log\left(\frac{1}{|\text{H}^+|}\right)$, onde $|\text{H}^+|$ é a concentração de íons H^+ nas amostras do efluente. Considerando que a concentração de íons é $|\text{H}^+| = 5 \times 10^{-5}$ e $\log 2 = 0,3$, o **pH** das amostras coletadas desse efluente é de:

- A) 3,6
- B) 4,3
- C) 6,4
- D) 7,2

16. A fim de atualizar os estoques para o Natal de 2012, um comerciante fez um empréstimo para ser pago em 3 prestações mensais, a uma taxa de **10% ao mês**, com capitalização mensal. A primeira prestação, no valor de **R\$ 2.530,00**, para 30 dias; a segunda, de **R\$ 2.783,00**, para 60 dias; a terceira, no valor de **R\$ 3.061,30**, para 90 dias. O valor do empréstimo contraído foi de:

- A) R\$ 8.374,30.
- B) R\$ 7.520,00.
- C) R\$ 7.200,00.
- D) R\$ 6.900,00.

NOÇÕES DE INFORMÁTICA





17. Quanto às zonas de segurança padrão definidas no Internet Explorer 8, é correto afirmar:

- I- É atribuída a todos os sites uma das quatro zonas de segurança: “Internet”, “Intranet Local”, “Sites Confiáveis” ou “Sites Restritos”. A zona que é atribuída a um site especifica as configurações de segurança que são usadas para ele.
- II- O nível de segurança definido para a zona denominada “Intranet Local” aplica-se a sites e conteúdos que estão armazenados em uma rede corporativa ou comercial.
- III- O nível de segurança definido para a zona denominada “Internet” aplica-se a todos os sites por padrão. Os únicos sites para os quais essa configuração de segurança não é usada são os sites da zona “Intranet Local” ou sites que foram inseridos especificamente nas zonas “Sites Confiáveis” ou “Sites Restritos”.
- IV- O nível de segurança para a zona da “Intranet Local” é definido por padrão como “Fraco”, podendo ser alterado para qualquer nível, enquanto o nível de segurança para a zona denominada “Internet” é definido por padrão como “Forte”, podendo ser alterado para “Fraco” ou para “Intermediário”.

O correto está em:

- A) I, II e III, apenas.
- B) I, II, III e IV.
- C) II e III, apenas.
- D) I e IV, apenas.

18. As teclas de atalho do Windows 7 servem para agilizar a interação do usuário com o sistema operacional, bem como para organizar a visualização de suas janelas. Para exibir a área de trabalho e minimizar todas as janelas, podemos usar respectivamente as seguintes combinações de teclas:

- A) Tecla do logotipo do Windows  +D e Tecla do logotipo do Windows  + M
- B) Tecla do logotipo do Windows  +E e Tecla do logotipo do Windows  + X
- C) Ctrl+Alt+Tab e Alt+Tab
- D) Alt+Enter e Alt+Del

19. A árvore de diretório do Sistema Operacional Linux possui diretórios específicos para o funcionamento, configuração e carga do sistema. Sobre o diretório **/etc** é CORRETO afirmar que possui:

- A) os comandos necessários durante a inicialização do sistema.
- B) os arquivos de dispositivos.
- C) os arquivos necessários de configuração específicos da máquina.
- D) as bibliotecas compartilhadas.

20. O roteador é um dispositivo que permite a interligação de redes distintas, além de:

- A) interligar segmentos de redes.
- B) receber os pacotes de um segmento da rede e repetir o pacote para o outro segmento.
- C) regenerar o sinal transmitido.
- D) receber os pacotes do nível inferior, realizar o tratamento do cabeçalho e descobrir o próximo destino.

21. Relacione o equipamento da Coluna 1 com a sua finalidade na Coluna 2.

Coluna 1

Coluna 2

- | | |
|---------------------|--|
| () Nobreak | (1) Proteção contra curto-circuito. |
| () Filtro de linha | (2) Corrigir distorções na energia elétrica. |
| () Estabilizador | (3) Corrigir o problema de sobretensão. |
| | (4) Fornecer energia para os equipamentos ligados nele, mesmo na ausência de energia da rede elétrica. |

A relação correta, de cima para baixo, está em:

- A) 4, 3 e 1.
- B) 4, 3 e 2.
- C) 4, 1 e 2.
- D) 1, 3 e 2.

REGULAMENTO DO SESI

22. O Serviço Social da Indústria (SESI), de acordo com o seu Regulamento, tem por finalidade estudar, planejar e executar medidas que contribuam, diretamente, para o bem-estar social dos trabalhadores na indústria e nas atividades assemelhadas, concorrendo para a melhoria do padrão de vida no país, e, bem assim, para o aperfeiçoamento moral e cívico, e o desenvolvimento do espírito da solidariedade entre as classes. Para atender à sua finalidade, as ações do SESI abrangem:

- A) o trabalhador da indústria, dos transportes, das comunicações e da pesca, e seus dependentes, bem como os diversos tipos de meio ambiente que condicionam a vida do trabalhador e de sua família.
- B) o trabalhador da indústria, do comércio, da caça e da pesca, e seus dependentes, bem como os diversos tipos de meio ambiente que condicionam a vida do trabalhador e de sua família.
- C) o trabalhador da indústria, dos serviços, da energia e da agricultura, e seus dependentes, bem como os diversos tipos de meio ambiente que condicionam a vida do trabalhador e de sua família.
- D) o trabalhador da indústria, do comércio e dos serviços, e seus dependentes, bem como os diversos tipos de meio ambiente que condicionam a vida do trabalhador e de sua família.

23. Reflita sobre as afirmativas a seguir.

- 1- O Serviço Social da Indústria (SESI) estimulará a parceria entre a indústria e o comércio exterior na busca de recursos financeiros para a melhoria e valorização da mão de obra regional.
- 2- Em toda e qualquer atividade, o Serviço Social da Indústria (SESI) dará realce ao processo educativo como meio de valorização da pessoa do trabalhador.
- 3- As ações do Serviço Social da Indústria (SESI) aos seus usuários têm como princípio básico orientador a metodologia do serviço social, que consiste em ajudar a ajudar-se, quando e quanto necessário: o indivíduo, o grupo e a comunidade.

O correto é:

- A) 1, apenas.
- B) 1 e 2, apenas.
- C) 2 e 3, apenas.
- D) 1, 2 e 3.

24. A aprovação do Estatuto dos Servidores do SESI, que estabelece os direitos e deveres dos funcionários da entidade em todo país, é efetuada por qual órgão normativo?

- A) Confederação Nacional da Indústria, de âmbito Nacional.
- B) Departamento Nacional do SESI, com jurisdição em todo o país.
- C) Conselho Nacional, com jurisdição em todo o país.
- D) Conselhos Regionais, com jurisdição nas bases territoriais correspondentes.

25. O Serviço Social da Indústria (SESI), na sua condição de entidade de direito privado, como empresa empregadora, tem reconhecida a autonomia dos órgãos regionais quanto à feitura, composição e peculiaridade de seus quadros empregatícios. Seus servidores, para os fins assistenciais, estão sujeitos:

- A) ao Estatuto dos Servidores do SESI.
- B) à Legislação do Trabalho e da Previdência Social.
- C) às normas específicas emanadas pela Confederação Nacional da Indústria.
- D) ao Instituto de Aposentadorias e Pensões dos Industriários.

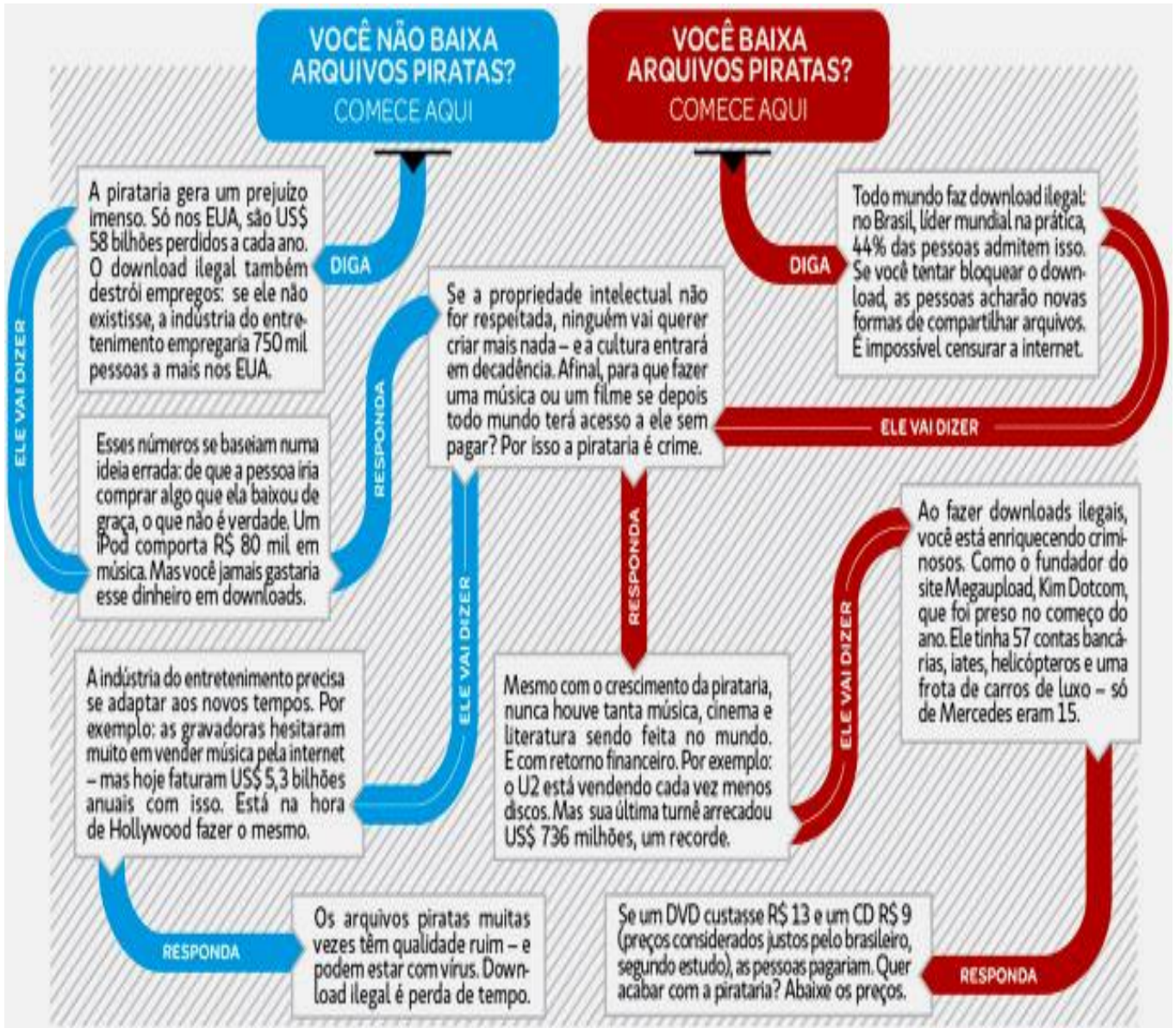
CONHECIMENTOS ESPECÍFICOS

LEIA A MATÉRIA DA REVISTA SUPERINTERESSANTE PARA RESPONDER ÀS QUESTÕES DE 26 A 29.

Como ganhar uma discussão sobre downloads piratas

Quase metade dos brasileiros com internet baixa músicas e filmes sem pagar por eles. Os downloads ilegais já fazem parte da rotina. Mas isso é um crime grave, que pode destruir a indústria cultural. Ou simplesmente forçá-la a evoluir. De que lado você está?

por Aurélio Amaral, Bruno Garattoni e Raphael Galassi



Fonte: Revista Superinteressante, Jul 2012.

26. Assinale a alternativa cujo conceito de **infográfico** melhor se ajusta à peça da revista *Superinteressante*.

- A) Conjunto de recursos gráficos utilizado na apresentação de informação no texto jornalístico.
- B) Informação gráfica apropriada à estética dos produtos jornalísticos destinados à veiculação na Web.
- C) Suporte para a composição de narrativas complexas, polifônicas, pertinentes à retórica do webjornalismo.
- D) Informação gráfica complementar de peça jornalística cujo texto verbal requeira ilustração.

27. No que concerne à argumentação, é correto afirmar que os pontos-de-vista provocadores da discussão – de um lado, “a pirataria gera um prejuízo imenso”; de outro, “todo mundo faz download ilegal” – , são sustentados por um argumento

- A) resultante de um discurso que permeia todas as classes sociais, tido como SENSO COMUM.
- B) resultante de um discurso que prioriza o valor quantitativo, alçado, supostamente, em BASES CONCRETAS.
- C) resultante de um discurso que é sintetizado pela referência a outros discursos de prestígio, caracterizando a AUTORIDADE.
- D) resultante de um discurso que se firma no encadeamento coerente de juízos, baseado, portanto, no RACIOCÍNIO LÓGICO.

28. Com base no Infográfico da *Superinteressante*, considere as afirmações a seguir.

- I – A tensão argumentativa foi sustentada pela negociação que se firmou entre os sujeitos do discurso, levando-se em conta o contexto histórico-social.
- II – As estratégias argumentativas foram sedimentadas nos três princípios da lógica clássica: o princípio da identidade, da contradição e do terceiro excluído.
- III – O raciocínio dialético manteve a tensão argumentativa no sentido de conduzir o leitor a uma tomada de posição, quanto ao assunto tratado, a partir do contraponto de teses díspares.
- IV – O *referente* e o *receptor* constituem os fatores do processo de comunicação nos quais foram assentes, prioritariamente, as estratégias argumentativas trabalhadas no infográfico em evidência.

Estão corretas as afirmativas

- A) I e II
- B) I, II e III
- C) II, III e IV
- D) III e IV

29. No que concerne às noções de impropriedade linguística, a construção “Mesmo com o crescimento da pirataria, nunca houve tanta música, cinema e literatura sendo feita no mundo” encontra equivalência em

- A) “(...) gramatical aqui será aquilo que obedece, que segue as normas de bom uso da língua (...)”
- B) “A pesquisa revelou que, em 2011, teve muito médico, enfermeira e psicólogo sendo trazido de volta aos hospitais.”
- C) “(...) a comunidade acadêmica elegeu e confia no novo Reitor.”
- D) “Recomendou-se aos moradores retornar ao prédio e que ficassem atentos a qualquer sinal (...)”

30. Quanto às noções de coesão, julgue as afirmativas abaixo:

- I – O advérbio em destaque no trecho “**Afinal**, para que fazer uma música ou um filme (...)” é um operador sequencial que expressa sentido de finalidade.
- II – No trecho “(...) a **pessoa** iria comprar algo que **ela** baixou de graça (...)”, a relação entre o referente e o elemento de coesão é processada por anáfora.
- III – Em “Está na hora de Hollywood fazer **o mesmo**”, o termo grifado reporta-se aos US\$ 5,3 bilhões que as gravadoras faturam anualmente.
- IV – No trecho “Um iPod comporta R\$ 80 mil em música. **Mas** você jamais gastaria esse dinheiro em downloads”, a conjunção em destaque marca as relações contrajuntivas entre as duas orações.

Estão corretas apenas as afirmativas:

- A) I e III.
- B) I e IV.
- C) II e III.
- D) II e IV.

EXERCÍCIO

1ª Questão:

mentirinhas



Fonte: <http://mentirinhas.com.br/>

Para garantir o humor, foi empregada na tirinha a

- (A) variável diacrônica
- (B) variável diatópica
- (C) variável diafásica
- (D) variável diastrática

2ª Questão

Reescreva, de forma correta, a fala dos personagens na tirinha abaixo.



Fonte: <http://acd.ufrj.br>

31. Com base nos PCNs, considere as afirmações a seguir, referentes aos textos apresentados nas questões da 'atividade hipotética'.

- I – As duas tirinhas reproduzem práticas socioculturais que permitem aos alunos compreender a língua como fenômeno cultural, histórico, social, variável, heterogêneo e sensível aos contextos de uso.
- II – A tirinha da primeira questão valoriza a escrita como um bem cultural de transformação da sociedade.
- III – A tirinha da segunda questão possibilita ao aluno reconhecer a língua como instrumento de construção da identidade de seus usuários e da comunidade a que pertencem.
- IV – As duas tirinhas permitem ao aluno refletir acerca da necessidade de se ter um posicionamento crítico contra o preconceito linguístico.

Assinale a alternativa que apresenta os itens corretos.

- A) I e II.
- B) I e III.
- C) I, III e IV.
- D) I, II, III e IV.

32. Ainda considerando os PCNs, julgue os itens abaixo, relacionados às estratégias de avaliação.

- I – A partir das duas questões propostas, pode-se avaliar a habilidade dos discentes no que concerne à aplicação da variedade linguística às circunstâncias da situação comunicativa de que participam.
- II – Na primeira questão, a observação da competência linguística do aluno, no que diz respeito aos contextos de uso, foi postergada, priorizando-se a formação conteudística meramente acumulativa.
- III – Na segunda questão, o prestígio da variável padrão da língua evidencia o desrespeito às diferentes manifestações linguísticas do Português, reiterando o preconceito tanto em nível linguístico quanto cultural.
- IV – As duas questões permitem ao docente verificar, de forma inequívoca, a habilidade do aluno em adequar as variedades linguísticas aos contextos comunicacionais e aos diversos gêneros textuais.

Estão corretas apenas as afirmativas:

- A) I e II.
- B) I e IV.
- C) II e III.
- D) III e IV.

33. Assinale a alternativa que corresponde à ordenação correta dos trechos abaixo, no sentido de compor um texto.

- () Os signos são os instrumentos que, agindo internamente no homem, provocam-lhe transformações internas, que o fazem passar de ser biológico a ser sócio-histórico.
- () Ele se pergunta como os fatores sociais podem modelar a mente e construir o psiquismo e a resposta que apresenta nasce de uma perspectiva semiológica, na qual o signo, como um produto social, tem uma função geradora e organizadora dos processos psicológicos.
- () Vygotsky concebe o homem como um ser histórico e produto de um conjunto de relações sociais.
- () O autor considera que a consciência é engendrada no social, a partir das relações que os homens estabelecem entre si, por meio de uma atividade sócio-histórica, portanto, pela mediação da linguagem.
- () Não existem signos internos, na consciência, que não tenham sido engendrados na trama ideológica semiótica da sociedade.

(NEVES, Rita & DAMIANI, Magda. *Vygotsky e as teorias da aprendizagem*. p. 6)

- A) 2 – 4 – 1 – 5 – 3
- B) 2 – 4 – 3 – 5 – 1
- C) 5 – 3 – 2 – 4 – 1
- D) 4 – 2 – 1 – 3 – 5

LEIA O TEXTO ABAIXO PARA RESPONDER ÀS QUESTÕES 34 e 35.

Belém é uma cidade **pai d'égua**(...); mas pegar o **bonde** lotado, ter que matar **carapanã** e ter medo de **osga** me **apurrinham** a vida.

Tive a sorte de viver livre e feliz aqui durante a minha infância. **Égua**, mas eu era **péssima**. Mamãe vivia me **ralhando** pra ver se eu ficava menos **rebarbada**. Vivia andando de bicicleta pela rua e só parava quando ela **esbandalhava**.

Depois me mudei. Saudade. Fiquei **mofina**... com uma dor tão doída como de uma **topada** violenta na rua.

Égua, moleque, tu é doído... eu amo o Pará (...). Ainda tem gente que fala mal da nossa cidade...

Eu chooooooro!

Texto adaptado. Fonte: <http://www.olhandobelem.com>

34. Considerando-se as estruturas sintáticas empregadas no texto, é correto afirmar que

- A) a expressão **pai d'égua** é um complemento nominal, por acrescentar uma informação ao substantivo “cidade”.
- B) em “**Égua**, mas eu era **péssima**”, a palavra sublinhada exerce função predicativa, por conferir um atributo ao sujeito “eu”.
- C) “(...) quando ela **esbandalhava**” é uma oração adverbial condicional, que desencadeia a ação expressa na forma verbal “parava”.
- D) a palavra **mofina** é um adjunto adverbial, haja vista expressar o modo como ficava o sujeito, em razão da saudade que sentia do Pará.

35. Assinale a alternativa na qual o verso citado corresponde à figura de linguagem presente no trecho “Fiquei mofina... com uma dor tão doída (...)”.

- A) “E rir meu riso e derramar meu pranto”. (Vinicius de Moraes)
- B) “É ferida que dói e não se sente”. (Luís de Camões)
- C) “As carnes retremem na dança carnal.” (Bruno de Menezes)
- D) “Vi sorrir, nesses cansados olhos, um orgulho triste.” (Mário Quintana)

LEIA O TEXTO A SEGUIR PARA RESPONDER ÀS QUESTÕES DE 36 A 38.

CONVENIÊNCIA DE SER COVARDE

05 Há tempos, fui à rua Bariri, ver um jogo do Fluminense. E confesso: – sempre considerei Olaria tão longínqua, remota, utópica como Constantinopla, Istambul ou Vigário Geral. Já na Avenida Brasil, comecei a sentir uma nostalgia e um exílio só equiparáveis aos de Gonçalves Dias, de Casimiro de Abreu. Conclusão: – recrudescu em mim o sentimento contra qualquer espécie de viagem. Mas, enfim, cheguei e assisti à partida. Nos primeiros trinta minutos, houve tudo, rigorosamente tudo, menos futebol. Uma vergonha de jogo, uma pelada alvar, que não valia os cinco cruzeiros do lotação. E, súbito, ocorre o episódio inesperado, o incidente mágico, que veio conferir ao *match* de quinta classe uma dimensão nova e eletrizante.

10 Eis o fato: – um jogador qualquer enfiou o pé na cara do adversário. Que fez o juiz? Arremessa-se, precipita-se com um élan de Robin Hood e vem dizer as últimas ao culpado. Então, este não conversa: – esbofeteia o árbitro. Ora, um tapa não é apenas um tapa: – é, na verdade, o mais transcendente de todos os atos humanos. Mais importante que o suicídio, que o homicídio, que tudo o mais. A partir do momento em que alguém dá ou apanha na cara, inclui, implica e arrasta os outros à mesma humilhação. Todos nós ficamos atrelados ao tapa.

15 Acresce o seguinte: – o som! E, de fato, de todos os sons terrenos, o único que não admite dúvidas, equívocos ou sofismas é o da bofetada. Sim, amigos: – uma bofetada silenciosa, uma bofetada muda, não ofenderia ninguém, e pelo contrário: – vítima e agressor caíam um nos braços do outro, na mais profunda e inefável cordialidade. É o estalo medonho que a valoriza, que a dramatiza, que a torna irresgatável.

20 Pois bem: – na bofetada de Olaria não faltou o detalhe auditivo. Mas o episódio não esgotara ainda seu horror. Restava o desenlace: – a fuga do homem. Pois o juiz esbofeteado não teve meias medidas: – deu no pé. Convenhamos: – é empolgante um pânico assim taxativo e triunfal, sem nenhum disfarce, nenhum recato. Digo “empolgante” e acrescento: – raríssimo ou, mesmo, inédito.

25 Via de regra, só o heroísmo é afirmativo, é descarado. O herói tem sempre uma desfaçatez única: – apresenta-se como se fosse a própria estátua equestre. Mas a covardia, não. A covardia acusa uma vergonha convulsiva. Tenho um amigo que faz o seguinte: – chega em casa, tranca-se na alcova, tapa o buraco da fechadura e só então, na mais rigorosa intimidade – apanha da mulher. Mas cá fora, à luz do dia, ele é um Tartarin, um Flash Gordon, capaz de varrer choques de polícias especiais.

30 Pois bem. Ao contrário dos outros covardes, que escondem, que renegam, que desfiguram a própria covardia – o juiz correu como um cavaliño de carrossel. Note-se: Há hoje toda uma monstruosa técnica de divulgação, que torna inexequível qualquer espécie de sigilo. E, logo, a imprensa e o rádio envolveram o árbitro. Essa covardia fotografada, irradiada, televisionada projetou-se irresistivelmente. E quando, em seguida, a polícia veio dar cobertura ao árbitro, este ainda rilhava os dentes, ainda babava materialmente de terror. Acabado o *match* a multidão veio passando, com algo de fluvial no seu lerdosco escoamento. Mas todos nós, que só conseguimos ser covardes às escondidas, tínhamos inveja, despeito e irritação dessa pusilanimidade que se desfraldara como um cínico estandarte.

RODRIGUES, Nelson. *À sombra das chuteiras imortais*. São Paulo: Companhia das Letras, 1993, pp. 17-8.

36. A respeito do texto de Nelson Rodrigues, julgue os itens a seguir.

- I – Todos os travessões empregados ao longo do texto têm a função de marcar o discurso indireto livre.
- II – O narrador heterodiegético, recurso comumente empregado nas crônicas, tem, em *Conveniência de ser covarde*, a função de aproximar o autor do leitor.
- III – A referência aos dois poetas do romantismo brasileiro – Gonçalves Dias e Casimiro de Abreu – descortina o sentimento saudosista arrebatador que alimenta o passado de glórias do time do coração do narrador-personagem: o Fluminense.
- IV – A subjetividade, marca de extrema relevância nas crônicas, evidencia-se, em *Conveniência de ser covarde*, no olhar emotivo que se projeta sobre os acontecimentos narrados.

Estão corretas:

- A) todas as afirmativas.
- B) apenas a afirmativa IV.
- C) apenas a afirmativa III.
- D) apenas as afirmativas I e II.

37. Com base no texto, é correto afirmar:

- A) O vocábulo *match* (linha 7), cujo significado é jogo, compõe o conjunto de palavras de origem inglesa – como *scratch* (escrete), *corner* (escanteio) – que habitam o universo linguístico da crônica esportiva rodrigueana.
- B) O sintagma “um jogador qualquer (linha 9) reforça o sentimento de repulsa ao ato violento cometido pelo agressor.
- C) O vocábulo “alvar” (linha 8), que caracteriza o jogo em Olaria, contrasta com a palavra “lerdo” (linha 32), que externa o sentimento da torcida após o jogo.
- D) O substantivo “pusilanimidade” é de origem latina (*pusilla anima, ou pusillus animus*) e significa *aquele cuja alma é pequena*. Na crônica de Nelson Rodrigues, constitui antônimo do substantivo “cordialidade” (linha 17).

38. Conforme as ideias veiculadas no texto de Nelson Rodrigues, infere-se, corretamente, que

- A) em *Conveniência de ser covarde*, as questões de ordem moral, social – muito exploradas nas narrativas rodrigueanas – sucumbem à força, à magia, ao fascínio que a temática do futebol exerce sobre o autor.
- B) o narrador estima ser o tapa o mais expressivo de todos os atos humanos, visto que o som que dele emana arrasta ambos, vítima e agressor, ao fosso da humilhação diante de uma plateia, que, apática, assiste à aviltante cena.
- C) ao assumir publicamente a fragilidade perante o atleta agressor, o juiz, com seu ato heroico, desvelou o rosto covarde da torcida do tricolor fluminense, incapaz de demonstrar sua paixão pelo clube naquela temporada de resultados desfavoráveis.
- D) a realidade dura e hostil do subúrbio carioca pressagia o sentimento de indignação a ser compartilhado pela torcida do Fluminense, que, após assistir às empolgantes cenas de pânico taxativo e triunfal, se retira irritada do estádio em Olaria.

39. A breve transcrição fonética /pɛRpɛ'tradaʃ 'a 'a 'sõbra 'du po'deR/, reproduzida da fala de um Ministro do STJ, por ocasião do julgamento dos réus que figuram na Ação Penal 470, vulgarmente chamada de Mensalão, evidencia que

- A) o falante respeitou o princípio da unidade linguística nacional.
- B) o falante, no que concerne à crase, não observou a lei fonética do menor esforço.
- C) o falante preservou o rigor do padrão culto da língua portuguesa.
- D) o falante considerou as leis que regem a dinâmica da língua e justificam as transformações que nela ocorrem ao longo do tempo.

40. Leia o fragmento do texto a seguir, veiculado na internet.

ESCÂNDALO E LITERATURA

(o caso do dinheiro na cueca)

(...)

À moda Machado de Assis:

"Foi petista por 25 anos e 100 mil dólares na cueca."

À moda Graciliano Ramos:

"Parecia padecer de um desconforto moral. Eram os dólares a lhe pressionar os testículos".

À moda Rimbaud:

"Prendi os dólares na cueca, e vinte e cinco anos de rutilantes empulhações cegaram-me os olhos, mas não o raio-x"

À moda Álvaro de Campos:

"Os dólares estão em mim
já não me sou
mesmo sendo o que estava destinado a ser
nunca fui senão isto: um estelionato moral
na cuca das idéias vãs"

"À moda Gilberto Gil:

"Se a cueca fosse verde como as notas, teríamos resgatado o sentido de brasilidade impregnado nas cores diáfanas de nosso pendão, numa sinergia caótica com o mundo das tecnologias e dos raios que, diferentemente dos da baianidade, não são de sol nem das luzes dos orixás, mas de um aparelho apenas, aleatoriamente colocado ali, naquele momento, conformando uma quase coincidência entre a cultura do levar e trazer numerário, tão nacional, tão brasileira quanto um poema de Torquato."

(...)

No trecho acima, identifica-se a ocorrência de **intertextualidade** do tipo

- A) **explícita**, considerando-se a recorrência a citações feitas por personalidades do mundo das artes.
- B) **implícita**, porque as relações com outros textos são recuperadas pela memória discursiva do leitor.
- C) **temática**, porque compreende temas abordados por autores que compartilham dos mesmos conceitos.
- D) **estilística**, considerando-se a paródia criada a partir dos estilos discursivos dos autores reportados.

41. A respeito da prosa ficcional do escritor realista português Eça de Queirós, julgue os itens a seguir.

- I – **N'O crime do padre Amaro**, a temática da interdição amorosa, recorrente em outros romances do autor produzidos após 1875, configura-se no celibato clerical. A crítica ácida ao provincianismo e à Igreja resulta do compromisso do autor realista para com a sociedade do seu tempo: a produção de uma arte revolucionária, capaz de aperfeiçoar a Humanidade.
- II – **N'O primo Basílio**, cujo subtítulo é *Episódios da vida doméstica*, Eça de Queirós pinta um painel da burguesia lisboeta da segunda metade do século XIX, estampando as mazelas de uma sociedade em total descompasso com os principais centros culturais da Europa.
- III – **Os Maias** são considerados a obra-prima de Eça de Queirós. Nesses *Episódios da vida romântica*, o autor retrata, à perfeição, a falência das instituições portuguesas oitocentistas – Burguesia, Clero, Monarquia – e acena para a desilusão com os ideais revolucionários que moveram o projeto realista de regeneração da sociedade portuguesa.
- IV – O romance **A Cidade e as Serras** costuma ser concebido, tão-somente, como um apólogo acerca das benesses da vida junto à natureza, em contraposição à conturbada, embora luxuosa, vida ao lado da civilização. A conciliação entre esses universos antagônicos sustenta, no entanto, a tese defendida por Jacinto de que a regeneração da sociedade, caracterizada pela serenidade e equilíbrio (Síntese), seria resultante da harmonização entre a *felicidade do homem civilizado* (Tese), promovida pelo conhecimento científico, pelo convívio com as novas tecnologias, e o *prazer verdadeiro do homem brutalizado* (Antítese), advindo do conhecimento empírico, do sentimento autêntico, puro e natural.

Estão corretas

- A) todas as afirmativas.
- B) apenas as afirmativas I, II e III.
- C) apenas as afirmativas I, II e IV.
- D) apenas as afirmativas II, III e IV.

42. Ainda com relação ao romance *A Cidade e as Serras*, de Eça de Queirós, é correto afirmar que

- A) a conjunção **e** assume sentido de oposição, contrastando o tédio e o desgaste da vida urbana com a felicidade e paz da vida no campo.
- B) o uso do plural em **as Serras** tem valor reiterativo, confirmando a preferência do protagonista do romance pela vida simples do campo.
- C) o jogo entre singular e plural que se firma nos substantivos que compõem o sintagma que dá nome ao romance é um indicativo da solidão do indivíduo civilizado em oposição à força coletiva do povo do campo.
- D) a força da conjunção **e** atesta a necessidade da indissociabilidade entre os dois mundos.

PARA RESPONDER ÀS QUESTÕES DE 43 A 45, LEIA O FRAGMENTO A SEGUIR, EXTRAÍDO DO ROMANCE *GABRIELA, CRAVO E CANELA*, DE JORGE AMADO.

“Dera-se conta da vida das senhoras casadas, igual à da mãe. Sujeitas ao dono. Pior do que freira. Malvina jurava para si mesma que jamais, jamais, nunca jamais se deixaria prender. Conversavam no pátio do colégio, juvenis e risonhas, filhas de pais ricos. Os irmãos na Bahia, nos ginásios e faculdades. Com direito a mesadas, a gastar dinheiro, a tudo fazer. Elas só tinham para si aquele breve tempo de adolescência. (...) Chegava um dia o pai com um amigo, acabava o namoro, começava o noivado. Se não quisesse, o pai obrigava. Acontecia uma casar com o namorado, quando os pais faziam gosto no rapaz. Mas em nada mudava a situação. Marido trazido, escolhido pelo pai, ou noivo mandado pelo destino, era igual. Depois de casada, não fazia diferença. Era o dono, o senhor, a ditar as leis, a ser obedecido. Para eles os direitos, para elas o dever (...)”

43. Considerando o excerto acima, é correto afirmar:

- A) A personagem Malvina não aceita os critérios hierárquicos que corroboram as diferenças de gênero e promovem a superestimação dos homens frente ao subestimado grupo de mulheres que compõe a sociedade de Ilhéus na segunda década do século XX.
- B) O rigor e a magnitude da educação feminina na cidade de Ilhéus conduzem Malvina a alimentar, por impulsos da adolescência, um sentimento de repulsa aos padrões estabelecidos à época para o comportamento das mulheres, às quais eram reservadas, tão-somente, as funções de esposa e de mãe.
- C) Malvina e sua amiga Gerusa são personagens complementares: ambas lutam por liberdade. No caso da primeira, a luta é de cunho moral, físico; da segunda, de teor amoroso, intelectual. No aspecto simbólico da narrativa, as duas lutas constituem eixos fragmentados de uma mesma busca: a liberdade da alma feminina.
- D) A postura revolucionária de Malvina é fruto das atitudes transgressoras de outras personagens que povoam o universo feminino do romance, notadamente expresso na personagem *Sinhazinha*, que lutou até a morte pelo direito de amar.

44. Em “Chegava um dia o pai com um amigo, acabava o namoro, começava o noivado. Se não quisesse, o pai obrigava”, a opção do autor pelo emprego do *pretérito imperfeito* revela

- A) um passado em crise, desbancado à época pelo pensamento moderno que passa a se instalar em Ilhéus.
- B) a possibilidade de se reverter, num momento oportuno, o histórico feminino de submissão ao homem naquele espaço marcado pela imperatividade masculina.
- C) a perpetuação de um comportamento que se estende, indefinidamente, ao longo do tempo, sem perspectivas de mudança, contrastando com o único bem que Malvina e as amigas de escola ainda possuem: a liberdade para sonhar nesses anos da adolescência.
- D) a ação imperativa dos homens da sociedade de Ilhéus em curso, paralelamente ao tempo da construção reflexiva empreendida pela personagem Malvina.

45. No que concerne aos matizes discursivos, o efeito semântico produzido pelo arranjo das palavras na frase “Com direito a mesadas, a gastar dinheiro, a tudo fazer” amplifica o enunciado a partir da

- A) intensificação decrescente.
- B) intensificação crescente.
- C) relação de equivalência argumentativa.
- D) disjunção argumentativa.

46. O fazer docente, entendido como atividade pedagógica do professor, pressupõe a realização de um conjunto de operações didáticas coordenadas entre si e que se abrem em variadas tarefas e funções. O planejamento, a direção do ensino e da aprendizagem e a avaliação têm entre seus objetivos:

- A) garantir aos alunos o domínio seguro e duradouro dos conhecimentos que lhes possibilitem a futura empregabilidade em um mercado de trabalho que tem como característica contemporânea a mutabilidade.
- B) criar as condições e os meios para que o professor possibilite que os alunos desenvolvam capacidades e habilidades intelectuais de modo que dominem métodos de estudo e de trabalho intelectual, visando a sua autonomia no processo de aprendizagem e independência de pensamento.
- C) orientar as tarefas de ensino para objetivos educativos de formação da personalidade, auxiliando os alunos a escolherem um caminho na vida, a terem atitudes e convicções que norteiem suas opções diante dos problemas e situações da vida real.
- D) assegurar ao professor que os conteúdos a serem ensinados sejam agrupados em conteúdos factuais, conceituais, procedimentais e atitudinais, uma vez que são diferentes os meios que levam à aprendizagem.

47. Entre os instrumentos utilizados no processo ensino-aprendizagem, a professora Maria utiliza na avaliação testes e provas, considerando, na pontuação final, a assiduidade e a pontualidade. Os alunos avaliam a si mesmos e aos colegas por meio de um instrumento de escala de valores elaborado pela professora. Essa avaliação é considerada na média geral. Essa prática de avaliação está associada a qual concepção?

- A) Democrática – embasada na autoavaliação e no saber-fazer dos alunos.
- B) Arbitrária – centrada no exercício de poder e na imposição de ideias da professora sobre o grupo.
- C) Mediadora – centrada na troca de ideias, pontos de vista e reflexão sobre o percurso da aprendizagem.
- D) Conservadora – centrada em momentos pontuais para discussão e classificação de desempenho individual e comportamentos.

48. A educação brasileira, tal como estabelece a Lei de Diretrizes e Bases da Educação Nacional – Lei nº 9.394, de 20 de dezembro de 1996 –, é dever da família e do Estado, inspirada nos princípios de liberdade e nos ideais de solidariedade humana e tem por finalidade o pleno desenvolvimento do educando, seu preparo para o exercício da cidadania e sua qualificação para o trabalho. Para atender a esses princípios e finalidades, a educação e o ensino nacionais, organizados em Níveis e Modalidades, apresentam:

- I- dois níveis: educação básica, que é dividida em ensino infantil, ensino fundamental e ensino médio; e educação superior.
- II- três níveis: educação infantil, educação básica e educação superior. A mobilização de organizações da sociedade civil, decisões políticas e programas governamentais têm sido meios eficazes de expansão das matrículas e de aumento da consciência social sobre o direito, a importância e a necessidade da educação infantil, sendo esse processo fundamental para torná-la um dos níveis da educação nacional.
- III- quatro modalidades: ensino infantil, ensino fundamental, ensino médio e educação superior.
- IV- três modalidades: educação de jovens e adultos, educação profissional e educação especial, seguidas das modalidades complementares, entre elas: educação indígena, educação no campo e educação a distância.

É correto apenas o que se afirma em:

- A) I e III.
- B) II e IV.
- C) II e III.
- D) I e IV.

49. A Didática tem papel muito importante no processo de formação de educadores, contudo, ao longo de sua trajetória, tem suscitado discussões intensas. Por vezes negada ou exaltada, ela foi assumindo, ao longo da história, diferentes compreensões. Podemos inferir que, atualmente, a Didática pode ser compreendida como:

- A) arte de ensinar tudo a todos, uma vez que enfatiza os direitos humanos e a promoção da igualdade com respeito pelas diferenças.
- B) ciência responsável pela formação do professor, responsabilizando-se por atribuir significado ao trabalho docente.
- C) estudo dos processos de ensino e aprendizagem em articulação com as dimensões humana, técnica e político-social que devem orientar os princípios e práticas educativas.
- D) técnica de aprender a melhor ensinar, auxiliando o professor a identificar e interrogar os valores que estão subjacentes à ação e às concepções do humano.

50. Na prática docente, muitas vezes o planejamento tem-se reduzido à atividade em que o professor preenche e entrega um formulário previamente padronizado e diagramado em colunas, onde redige os objetivos gerais, os conteúdos, as estratégias e os procedimentos de avaliação. Em muitos casos, o documento é entregue com a sensação de mais uma atividade burocrática cumprida. É preciso compreender que planejamento não se resume a esse processo mecânico. Ele deve ser concebido, assumido e vivenciado no cotidiano da prática social docente, como um processo de reflexão. De acordo com essa perspectiva, analise as afirmativas abaixo.

- I- Planejamento Educacional é processo contínuo que se preocupa com o para onde ir e quais as maneiras adequadas para chegar lá, tendo em vista a situação presente e as possibilidades futuras, para que o desenvolvimento da educação atenda tanto às necessidades da sociedade, quanto às do indivíduo.
- II- Planejamento de Ensino é o processo de decisão sobre atuação concreta dos professores, no cotidiano de seu trabalho pedagógico, envolvendo as ações e situações, em constantes interações entre professor e alunos e entre os próprios alunos.
- III- Plano de Ensino é o plano de disciplinas, de unidades e experiências propostas pela escola, professores, alunos ou pela comunidade. Situa-se no nível bem mais específico e concreto em relação aos outros planos, pois define e operacionaliza toda a ação escolar existente no plano curricular da escola.
- IV- Plano de Aula é um guia e tem a função de orientar a prática, partindo da própria prática e, portanto, não pode ser um documento rígido e absoluto.

É correto apenas o que se afirma em:

- A) I e II.
- B) I, II e III.
- C) II e III.
- D) I, II, III e IV.