

TÉCNICO DE LABORATÓRIO- ÁREA ELETROTÉCNICA

INSTRUÇÕES

- O candidato receberá do fiscal:
 - o Um caderno de questões contendo 50 (cinquenta) questões objetivas de múltipla escolha com cinco (05) alternativas e uma única correta.
 - o Após 1 (uma) hora, um cartão de respostas personalizado.
- É responsabilidade do candidato certificar-se de que o nome do cargo informado nesta capa de prova corresponde ao nome do cargo informado no ato da inscrição.
- Ao início da prova, verifique, no caderno de questões, se a quantidade e a numeração das questões estão corretas.
- Você dispõe de 4 (quatro) horas para fazer essa prova. Faça-a com tranquilidade, mas controle o seu tempo. Esse tempo inclui a marcação do cartão de respostas.
- Não será permitido ao candidato retirar-se da sala de prova antes de decorrida 1 (uma) hora do início dessa.
- O caderno de questões só poderá ser levado pelo candidato após decorridos 3 (três) horas do início da prova.
- O cartão de respostas NÃO poderá ser dobrado, amassado, rasurado, manchado ou conter qualquer registro fora dos locais destinados às respostas.
- A maneira correta de assinalar a alternativa no cartão de respostas é cobrindo, fortemente, com caneta esferográfica azul (preferencialmente) ou preta, o espaço a ela correspondente, conforme exemplo a seguir:



- Os três (03) últimos candidatos de cada sala somente poderão retirar-se do local simultaneamente.
- Se você precisar de algum esclarecimento, solicite a presença do fiscal de sala.

PORTUGUÊS

Leia o texto e responda às questões de 01 a 15.

AMOR (Adélia Prado)

1. A formosura do teu rosto obriga-me
2. e não ousa em tua presença
3. ou à tua simples lembrança
4. recusar-me ao esmero de permanecer
contemplável.
5. Quisera olhar fixamente a tua cara,
6. como fazem comigo soldados e choferes de
ônibus.
7. Mas não tenho coragem,
8. Olho só tua mão,
9. a unha polida olho, olho, olho e é quanto basta
10. pra alimentar fogo, mel e veneno deste amor
incansável
11. que tudo rói e banha e torna apetecível:
12. cadeiras, desembocaduras de esgotos,
13. ideia de morte, gripe, vestido, sapatos,
14. aquela tarde de sábado,
15. esta que morre agora antes da mesa pacífica:
16. ovos cozidos, tomates,
17. fome dos ângulos duros de tua cara de estátua.
18. Recolho tamancos, flauta, molho de flores,
resinas,
19. rispidez de teu lábio que suporto com dor,
20. e mais retábulos, faca, tudo serve e é estilete,
21. lâmina encostada em teu peito. Fala.
22. Fala sem orgulho ou medo
23. que à força de pensar em mim sonhou comigo
24. e passou o dia esquisito,
25. o coração em sobressaltos à campainha da porta,
26. disposto à benignidade, ao ridículo, à doçura.
Fala.
27. Nem é preciso que amor seja a palavra.
28. "Penso em você" – me diz e estancarei os
féretros,
29. tão grande é a minha paixão.

01 Pelo entendimento do texto, percebe-se que o eu lírico é uma mulher que se dirige ao amado

- A) pedindo que ele fale que a ama, não que pensa nela, mas que a ama;
- B) dizendo que ainda pensa nele, não que o ama, mas que ainda pensa nele;
- C) pedindo a ele que a esqueça, porque ela não o ama mais e também não pensa mais nele;

D) dizendo que tem uma grande paixão por ele, que ainda pensa nele, mas que o relacionamento não pode mais existir;

E) pedindo que ele fale que pensa nela, não precisa dizer que a ama, só que pensa nela.

02 Durante o texto, o eu lírico enumera elementos que não são comuns em um poema de amor, por exemplo: “cadeiras, desembocaduras de esgotos, gripe, vestido, sapatos, ovos cozidos, tomates, tamancos, flauta, resinas, retábulos, faca, estilete, lâmina encostada em teu peito”. Essa enumeração inusitada denuncia que a intenção do eu lírico é:

- A) Mostrar a intensidade da repulsa que o eu lírico apresenta naquele momento pelo amado;
- B) Mostrar a intensidade do seu amor e, praticamente, “obrigar” o amado a dizer o que o eu lírico quer ouvir;
- C) Deixar clara a intensidade do seu amor, mas dizer também que não deseja mais a continuidade desse amor;
- D) Deixar transparecer um amor incondicional pela pessoa amada, mas também lamentar que um amor não correspondido não vale a pena;
- E) Mostrar que, mesmo sendo profundamente amado, o eu lírico quer distância da pessoa amada.

03 No contexto do poema, a expressão “permanecer contemplável” (v 4) significa:

- A) Permanecer submissa;
- B) Continuar digna de ser admirada;
- C) Continuar sofrendo por amor;
- D) Permanecer admirando alguém;
- E) Continuar sendo criticada.

04 Pelo entendimento que se faz do texto, marque a opção correta:

- A) A caracterização lírica, subjetiva, emotiva, figurativa, poética do texto denuncia sua predominância conotativa;
- B) Percebe-se claramente a predominância do sentido denotativo da linguagem, visto que a intenção do eu lírico é demonstrar um forte sentimento de abandono;
- C) O texto é predominantemente figurativo, tendo em vista a caracterização informativa, referencial e objetiva dada à linguagem;
- D) Percebe-se que predomina o sentido conotativo da linguagem, mesmo o texto sendo inteiramente referencial, informativo e objetivo;
- E) Por se tratar de um texto metalinguístico, pode-se dizer que a caracterização predominante é a denotação.

05 Analisando o contexto, a palavra “apetecível” (v 11) só **NÃO** significa:

- A) Apetitoso;
- B) Desejado;
- C) Agradável;
- D) Repugnante;
- E) Atrativo.

06 Colocando uma vírgula depois da palavra “rosto” (v 1), a oração estaria:

- A) Sintaticamente correta, visto que o pronome oblíquo “lhe” dá condições para a colocação da vírgula;
- B) Correta, visto que a pausa depois da palavra “rosto” exige obrigatoriamente a vírgula;
- C) Errada, porque o pronome “lhe” está deslocado da sua posição original;

D) Semanticamente errada, mas sintaticamente correta, em função da pausa entre o sujeito e o verbo;

E) Errada, visto que separaria o sujeito do predicado.

07 A forma verbal “quisera” (v 5) está no:

- A) Presente do indicativo;
- B) Pretérito perfeito;
- C) Pretérito mais-que-perfeito;
- D) Pretérito imperfeito;
- E) Futuro do pretérito.

08 A palavra “fixamente” (v 5) apresenta:

- A) 7 fonemas;
- B) 8 fonemas;
- C) 9 fonemas;
- D) 10 fonemas;
- E) 11 fonemas.

09 Observe a palavra “choferes” (v 6) representando o plural de “chofer”. Assim, marque a opção que traz o plural **INCORRETO**:

- A) Chapéus;
- B) Pastéis;
- C) Degraus;
- D) Troféis;
- E) Gravidezes.

10 Pelo contexto dos versos, percebe-se que a palavra “só” (v 8), morfologicamente, é um (a):

- A) Adjetivo;
- B) Advérbio;
- C) Pronome;
- D) Preposição;
- E) Conjunção.

11 No verso “que tudo rói e banha e torna apetecível” (v 11), a repetição da palavra destacada caracteriza uma figura chamada:

- A) Assíndeto;
- B) Aliteração;
- C) Anáfora;
- D) Anacoluto;
- E) Polissíndeto.

12 A palavra “rói” (v 11) é acentuada pela:

- A) Regra dos monossílabos tônicos;
- B) Regra do ditongo fechado;
- C) Mesma regra da palavra “reconstrói”;
- D) Regra das oxítonas terminadas em “i”
- E) Mesma regra da palavra “veículo”.

13 Analisando o verbo “rói” (v 11) no contexto do poema, percebe-se que ele se classifica como:

- A) Transitivo direto;
- B) Transitivo indireto;
- C) Transitivo direto e indireto;
- D) Intransitivo;
- E) Verbo de ligação.

14 Observe:

“...molho de flores” (v 18)

Eu sempre molho as plantas.

Comparando as palavras destacadas acima, podemos afirmar que caracterizam, especificamente, um caso de:

- A) Homônimos homógrafos;
- B) Homônimos homófonos;
- C) Homônimos perfeitos;
- D) Sinônimos;
- E) Homônimos homófonos e parônimos ao mesmo tempo.

15 O pronome oblíquo “me” (v 28) está colocado:

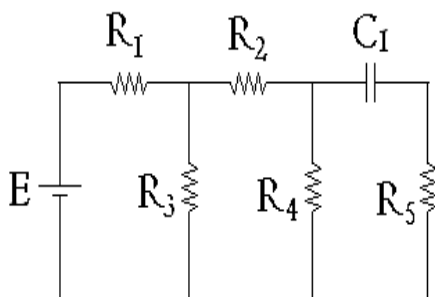
- A) Em mesóclise, para atender ao caráter artístico do texto;
- B) Em ênclise, em função da erudição dada ao poema;
- C) Em próclise, em função da “liberdade” gramatical dada ao fazer poético;
- D) De forma errada, mesmo considerando a “liberdade” poética;
- E) De forma correta, porém inadequada, considerando o caráter formal inerente ao poema.

CONHECIMENTOS ESPECÍFICOS

16 Um condutor elétrico de seção circular cuja resistência elétrica é de 64Ω , tem diâmetro de 2 mm e resistividade $1 \times 10^{-4} \Omega \cdot m$. O comprimento do condutor é, aproximadamente:

- A) 2 m
- B) 2,5 m
- C) 4 m
- D) 6 m
- E) 8 m

17 Avalie o circuito abaixo:



Dados do circuito:

- $R_1 = 10 \Omega$;
- $R_2 = 20 \Omega$;
- $R_3 = 15 \Omega$;
- $R_4 = 10 \Omega$;
- $R_5 = 10 \Omega$;

Sabendo que o resistor R_4 dissipa 10W de potência, a tensão “U” da fonte E é igual a:

- A) $U = 10 \text{ V}$
- B) $U = 15 \text{ V}$
- C) $U = 20 \text{ V}$
- D) $U = 30 \text{ V}$
- E) $U = 60 \text{ V}$

18 Em uma determinada instalação elétrica monofásica, um técnico mediu seus parâmetros elétricos e constatou :

- Tensão : 220Vca /60 Hz
- Corrente: 20A
- Fator de potência: 0,80 indutivo

Pode-se concluir que:

- A) A potência ativa desse circuito é 4400 W.
- B) A potência reativa desse circuito é 880 VAR.
- C) A potência aparente desse circuito é 3520 VA.
- D) A potência reativa desse circuito é 2640 Var.
- E) A potência ativa desse circuito é 2640 W.

19 Uma fonte simétrica trifásica é utilizada para alimentar uma carga trifásica equilibrada, ligada em triângulo. Analisando o circuito, é correto afirmar que:

- A) A tensão de linha na carga é $\sqrt{3}$ vezes o valor da tensão de fase na carga.
- B) A tensão de linha na carga é a metade do valor da tensão de fase na carga.
- C) A tensão de linha na carga é igual à tensão de fase na carga.
- D) A tensão de fase na carga é $\sqrt{3}$ vezes o valor da tensão de linha na carga.
- E) A tensão de fase na carga é a metade do valor da tensão de linha na carga.

20 A lei de Lenzda indução determina que:

- A) O sentido da corrente é o oposto da variação do campo magnético que lhe deu origem.
- B) O sentido da corrente é igual o da variação do campo magnético que lhe deu origem.
- C) A corrente elétrica induzida em um circuito fechado por um campo magnético é proporcional ao número de linhas do fluxo que atravessa a área envolvida do circuito.
- D) A corrente elétrica induzida em um circuito fechado por um campo magnético é igual ao número de linhas do fluxo que atravessa a área envolvida do circuito.
- E) Quando um corpo metálico oscila, cruzando o entreferro de um ímã ou eletroímã, ocorre uma variação de fluxo através dele, ocasionado por uma variação de área.

21 A medida do campo magnético no interior de um material é definida como:

- A) Susceptibilidade Magnética.
- B) Permeabilidade Magnética.
- C) Resistência Magnética.
- D) Paramagnetismo.
- E) Diamagnetismo.

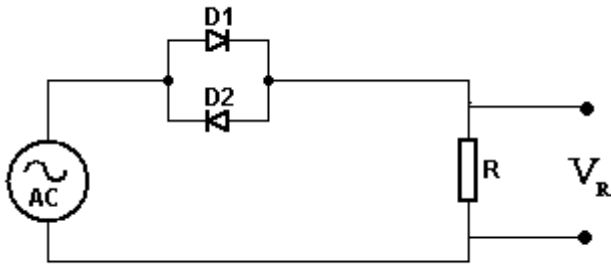
22 A mínima corrente de anodo necessária para manter um tiristor do tipoSCR (Retificador controlado de silício) em condução é definida como:

- A) Corrente de manutenção.
- B) Corrente de disparo.
- C) Corrente de recombinação reversa.
- D) Tensão direta de ruptura.
- E) Camada de depleção.

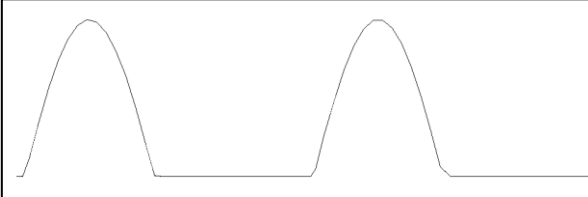
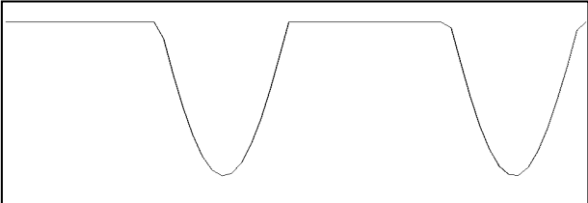
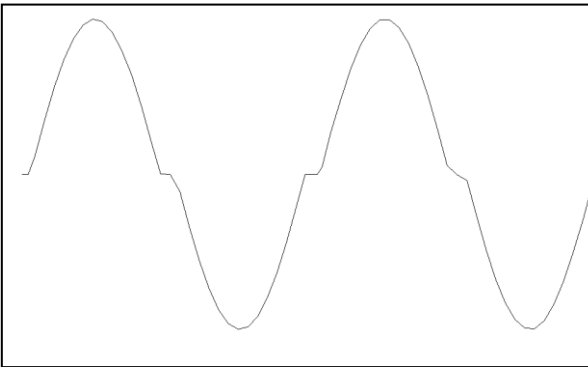
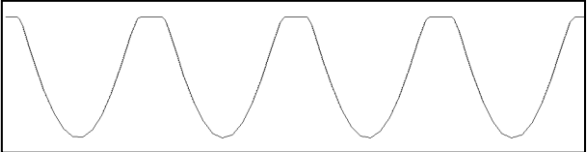
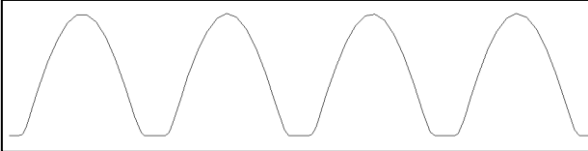
23 Um transformador considerado ideal possui 2000 espiras, no primário, e 300 espiras no secundário. Uma fonte de tensão alternada, com tensão nominal de 300V, é ligada no seu primário. Corresponde à relação tensão por espira no secundário desse transformador:

- A) 100 mV/espira.
- B) 150 mV/espira.
- C) 1V/espira.
- D) 1.5 V/espira.
- E) 10 V/espira.

24 Analise o circuito abaixo:

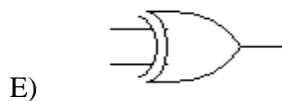
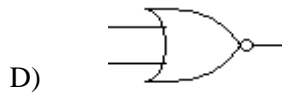
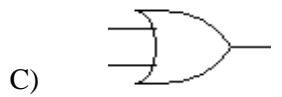
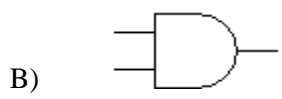
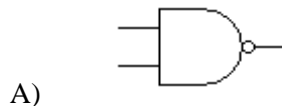


Que alternativa corresponde ao formato de onda da tensão V_R na carga R.

- A) 
- B) 
- C) 
- D) 
- E) 

25 Assinale o bloco lógico que representa a tabela verdade abaixo:

A	B	S
0	0	1
0	1	0
1	0	0
1	1	0



26 A unidade no Sistema Internacional de Medidas (S.I) utilizada para representar potência reativadissipada por um indutor em uma instalação elétrica é:

- A) Volt- Ampère Reativo.
- B) Volt- Ampère.
- C) Watt.
- D) Faraday.
- E) Henry.

27 A análise de vibração em motores elétricos é definida como uma manutenção:

- A) Preventiva
- B) Corretiva
- C) Preditiva

- D) Diagnóstica
- E) Detectiva

28 O Método Wenner é utilizado para medições elétricas a fim de determinar que tipo de grandeza elétrica?

- A) Resistência de Aterramento.
- B) Resistência de Isolamento.
- C) Resistência de Contato.
- D) Resistência de Óleo Isolante.
- E) Resistividade do Solo.

29 A principal proteção usada em instalações elétricas de baixa tensão é o disjuntor termomagnético. Sobre esse dispositivo:

- I Elementos de proteção contra sobrecorrentes.
- II Tem essa definição por possuir um elemento térmico de proteção contra sobrecorrentes e um elemento magnético contra sobretensões.
- III O elemento térmico de um disjuntor tem função de proteção contra correntes de sobrecarga.
- IV O elemento magnético tem função de proteção contra correntes de curto-circuito.

Estão corretos os itens:

- A) III e IV.
- B) II e III.
- C) I e II.
- D) I, III e IV.
- E) I, II e III.

30 Tipo de motor de indução monofásico, cujo parte de seu polo é abraçado por uma espira metálica em curto-circuito, que tem como função distorcer o campo do polo, produzindo assim um campo girante?

- A) Motor de Fase Dividida
- B) Motor de Pólos Sombreados
- C) Motor de Condensador Permanente
- D) Motor Dahlander
- E) Motor Universal

31 A Nbr 5410 normatiza que toda edificação deve dispor de uma infra-estrutura de aterramento. Assinale a alternativa **INCORRETA** em relação ao aterramento de edificações.

- A) Aterramentos podem ser constituídos por fita, barra ou cabo de aço galvanizado imerso no concreto das fundações, formando um anel em todo o perímetro da edificação.
- B) Aterramento elétrico é a ligação intencional de um equipamento ou um sistema a terra de forma a criar um caminho seguro e de baixa impedância.
- C) Canalizações de água, gás podem ser utilizadas como eletrodo e condutor de aterramento de edificações.
- D) As armaduras metálicas do concreto das fundações podem ser utilizadas como eletrodo.
- E) O aterramento de uma instalação pode ser composto por um Anel metálico enterrado, circundando o perímetro da edificação e complementado, quando necessário, por hastes verticais e/ou cabos dispostos radialmente (pé de galinha).

32 Deseja-se ligar um motor de indução trifásico do tipo gaiola de esquilo de 10CV de seis terminais utilizado em um compressor no IFPI. Sabendo que a tensão de linha do instituto é 380 Vca, e o motor possui enrolamentos ligados em estrela para essa tensão, é correto afirmar que:

I Esse motor não pode ser ligado através de uma partida direta na instalação elétrica do IFPI.

II Pode ser utilizada uma partida estrela - triângulo para esse motor, levando em consideração que parte em vazio, e esta seria a partida mais barata.

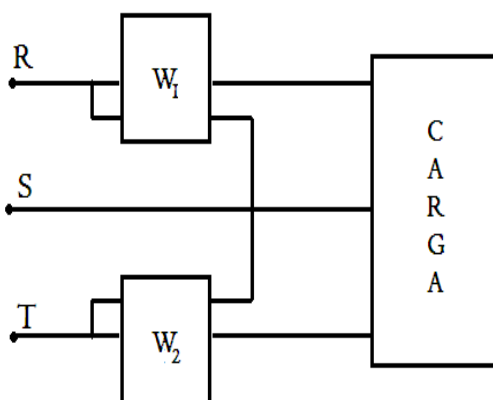
III Para esse motor utiliza-se uma partida série-paralelo ou uma chave de partida eletrônica do tipo Soft-starter.

IV Uma opção viável seria a utilização de uma chave compensadora para relizar o acionamento do motor.

Estão corretas apenas as afirmações:

- A) I e IV
- B) I e III
- C) I, II e IV
- D) II e IV
- E) I, II, III e IV

33 O desenho abaixo esquematiza um dos métodos utilizados para medir potência de uma carga trifásica.



Esse método pode ser utilizado para medir:

- A) Potência ativa e reativa de cargas trifásicas equilibradas e desequilibradas.
- B) Somente potência ativa de cargas trifásicas equilibradas.
- C) Potência ativa de cargas equilibradas e desequilibradas de sistemas de quatro fios, ou seja, com condutor de neutro.
- D) Apenas potências ativas de cargas trifásicas equilibradas e desequilibradas.
- E) Potência ativa e reativa de cargas equilibradas e potência ativa de cargas desequilibradas.

34 Um técnico deseja medir a tensão de uma bateria, no entanto ele possui apenas um amperímetro “A” e uma resistência “R”:

I Para medir a tensão da bateria, o técnico deve colocar o amperímetro “A”, a resistência “R” e a bateria em série.

II Para medir a tensão da bateria, o técnico deve colocar o amperímetro “A”, a resistência “R” e a bateria em paralelo.

III Desconsiderando a resistência do amperímetro em uma condição ideal, a tensão na bateria é igual ao

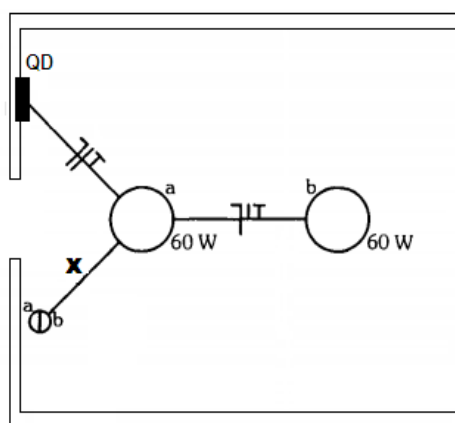
valor lido no amperímetro convertido em Volts para qualquer resistência “R”.

IV A tensão na bateria é aproximadamente o valor lido no amperímetro multiplicado pelo valor da resistência, considerando que a resistência interna do instrumento é irrelevante.

As alternativas corretas são:

- A) I e III.
- B) I e IV.
- C) II e III.
- D) II e IV.
- E) I, III e IV.

35 O diagrama abaixo representa o circuito de iluminação da instalação elétrica de uma sala de aula do IFPI.

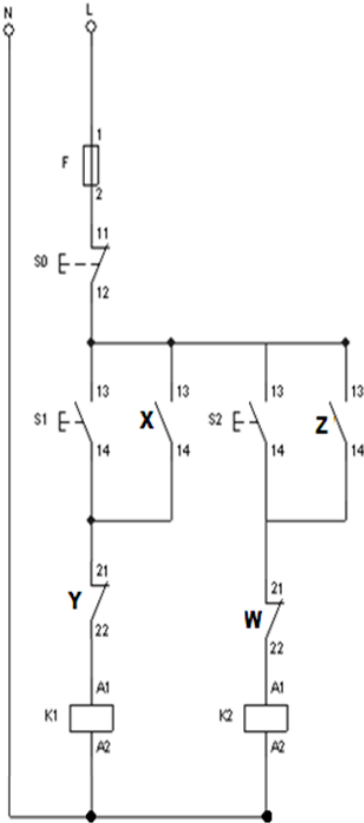


A parte sinalizada como X no é composto por:

- A) dois retornos, uma fase e um terra.
- B) dois retornos, uma fase e um neutro.
- C) um retorno, uma fase e um terra.
- D) um retorno, uma fase e um neutro.
- E) dois retornos, uma fase.

36 O circuito de comando abaixo é utilizado na partida com reversão de um trifásico de indução do tipo gaiola de esquilo.

Analisando o circuito, os contatos **X**, **Y**, **Z** e **W** são contatos auxiliares de contadores dos contadores de potência **K1** e **K2**. Assim, pode-se afirmar que a função e o contator a que pertencem os contatos **X** e **Y** são, respectivamente:



	X		Y	
	Função	Contator	Função	Contator
A)	Selo	K1	Intertravamento	K2
B)	Intertravamento	K1	Selo	K2
C)	Selo	K2	Intertravamento	K1
D)	Intertravamento	K2	Selo	K1
E)	Selo	K1	Intertravamento	K1

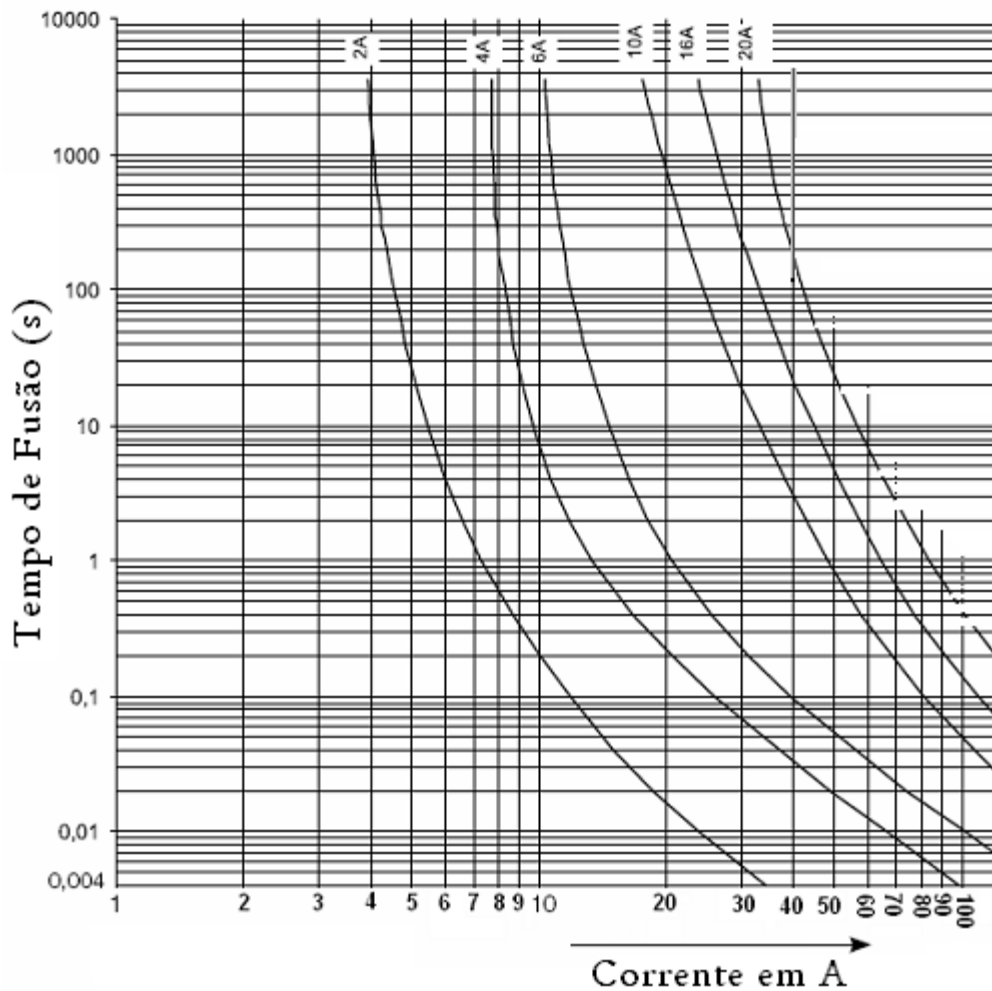
37 Qual a velocidade nominal em RPM (rotações por minuto) de um motor de indução trifásico de 1CV de 4 pólos e escorregamento de 8% ligado em uma instalação trifásica de 60Hz?

- A) 3600
- B) 3312
- C) 1800
- D) 1656
- E) 828

38 Um técnico deseja montar o circuito de força de um motor de indução trifásico com as seguintes características:

- Potência Mecânica - 1/4CV
- Tensão - 380V /60Hz
- Tempo de partida de 2s
- $I_n = 1,2A$
- $I_p/I_n = 7$.

Utilizando a tabela anexa, que contém as zonas de corrente do Fusível tipo D, qual o fusível utilizado pelo técnico para proteger o motor?



- A) 2A
- B) 4A
- C) 6A
- D) 8A
- E) 10A

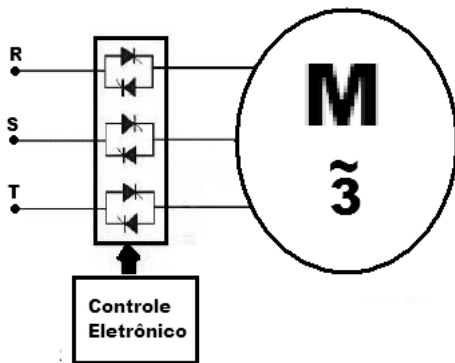
39 Um motor de indução trifásica possui as seguintes características:

RPM	Corrente Nominal em 220V In (A)	Corrente com rotor bloqueado I_{lp}/I_n	Rendimento η %			Fator de potência $\cos \varphi$			Fator de Serviço S
			% da potência nominal						
			50	75	100	50	75	100	
3450	11	7,9	81,5	82,5	83	0,7	0,8	0,86	1,15

Qual a potência mecânica desse motor em Cavalos Vapor (CV)?(obs.: considere que um cavalo vapor igual a 736 watts de potência)

- A) 3 CV
- B) 4 CV
- C) 5 CV
- D) 6 CV
- E) 7,5 CV

40A figura abaixo representa um tipo de acionamento eletrônico:



Esse acionamento representa um:

- A) Inversor de frequência utilizado para partir suavemente motores elétricos trifásicos.
- B) Inversor de frequência utilizado no controle de velocidade de motores de corrente alternada trifásicos e/ou monofásicos.
- C) Retificador que converte corrente alternada em corrente contínua, sendo utilizado para controle de velocidade.
- D) Soft-starter utilizado para partir suavemente motores elétricos trifásicos.

E) Representa um soft-starter utilizado no controle de velocidade de motores de corrente alternada trifásicos e/ou monofásicos;

LEGISLAÇÃO/DOCUMENTOS INSTITUCIONAIS

41 Com vistas a assegurar a efetividade do direito à educação, a Constituição da República determina que

A educação, direito de todos e dever do Estado e da família, será promovida e incentivada com a colaboração da sociedade, visando ao pleno desenvolvimento da pessoa, seu preparo para o exercício da cidadania e sua qualificação para o trabalho (**art. 205 da Constituição da República Federativa do Brasil de 1988**).

A partir da leitura do dispositivo constitucional acima e considerando que o dever do Estado na área educacional será efetivado mediante o cumprimento de princípios e garantias, analise as afirmativas abaixo e assinale V (verdadeiro) ou F (falso):

I () No tocante à forma como o ensino será ministrado, dois importantes princípios consagrados na nossa Carta Magna são o da igualdade de condições para o acesso e permanência na escola e o da liberdade de aprender, ensinar, pesquisar e divulgar o pensamento, a arte e o saber.

II () Segundo a CF/88, o dever do Estado com a educação será efetivado mediante a garantia constitucional de educação básica obrigatória e gratuita dos 6 (seis) aos 18 (dezoito) anos de idade, assegurada inclusive sua oferta gratuita para todos os que a ela não tiveram acesso na idade jovem.

III () Segundo a Constituição Cidadã, o ensino, em seus vários níveis e modalidades, será ministrado com base nos princípios da garantia de padrão de qualidade e do

pluralismo de ideias e de concepções pedagógicas, vedando a coexistência de instituições públicas e privadas de ensino.

IV () Atualmente, a obrigatoriedade do atendimento educacional especializado aos portadores de necessidades especiais, preferencialmente nas escolas da rede especializada de ensino, se apresenta como uma das mais importantes garantias constitucionais para efetividade do direito à educação no Brasil.

V () A Constituição Federal de 1988, dispõe que o dever do Estado com a educação será efetivado mediante a garantia de atendimento ao educando, em todas as etapas da educação básica, por meio de programas suplementares de material didático-escolar, transporte, alimentação e assistência à saúde.

Assinale a sequência correta:

- A) V, V, F, F, V
- B) V, F, V, F, F
- C) F, F, V, F, V
- D) F, V, V, F, V
- E) V, F, F, F, V

42 Segundo a Constituição da República Federativa do Brasil, ao servidor público da administração direta, autárquica e fundacional, no exercício de mandato eletivo, aplicam-se as seguintes disposições, **EXCETO**:

A) Para efeito de benefício previdenciário, no caso de afastamento do servidor público, os valores serão determinados como se no exercício estivesse.

B) Investido no mandato de vereador, havendo compatibilidade de horários, o servidor público perceberá as vantagens de seu cargo, emprego ou função, sem prejuízo da remuneração do cargo eletivo.

C) Investido no mandato de prefeito, o servidor público será afastado do cargo, emprego ou função, sendo-lhe facultado optar pela sua remuneração.

D) No exercício de mandato eletivo federal, estadual ou distrital, havendo compatibilidade de horários, o servidor público perceberá as vantagens de seu cargo, emprego ou função, sendo-lhe facultado optar pela sua remuneração.

E) Em qualquer situação que exija o afastamento do servidor público para o exercício de mandato eletivo, seu tempo de serviço será contado para todos os efeitos legais, exceto para promoção por merecimento.

43 Dispõe a Constituição Federal, que é vedada a acumulação remunerada de cargos públicos (art. 37, XVI). Essa é a regra geral a respeito. [Essa] vedação atinge, por conseguinte, a acumulação remunerada de cargos, empregos e funções na Administração Direta e Indireta, seja dentro de cada uma, seja entre os dois setores da Administração entre si (FILHO, José dos Santos Carvalho. **Manual de Direito Administrativo**. 22 ed. Revista, ampliada e atualizada. Rio de Janeiro: Editora Lumen Juris, 2009, p. 626).

A Constituição Federal de 1988 admite a acumulação remunerada de cargos públicos, quando houver compatibilidade de horários, em algumas situações que expressamente menciona. São hipóteses de permissividade de acumulação de cargos, empregos ou funções públicas, segundo a CF/88:

I Dois cargos de professor.

II Um cargo de professor com outro técnico ou científico.

III Dois cargos ou empregos privativos de médico, excluindo os outros profissionais de saúde.

IV Dois cargos jurídicos com profissões regulamentadas, excluindo os membros do Ministério Público Federal.

É certo afirmar que:

A) Todos os itens estão corretos.

B) Apenas os itens I, II, e IV estão corretos.

C) Apenas os itens II, III e IV estão corretos.

D) Apenas os itens I e III estão corretos.

E) Apenas os itens I e II estão corretos.

44 O inciso VI, do art. 7º, da Lei nº 11.892/2008, que instituiu a Rede Federal de Educação Profissional, Científica e Tecnológica e criou os Institutos Federais de Educação, Ciência e Tecnologia, dispõe sobre o seguinte: *observadas suas finalidades e características, os Institutos Federais têm como um de seus objetivos ministrar cursos em nível de educação superior.*

Sendo assim, responda: conforme o dispositivo legal acima, em relação aos cursos de nível de educação superior, ministrados pelos Institutos Federais, **NÃO** podemos afirmar que são cursos

A) Superiores de tecnologia visando à formação de profissionais para os diferentes setores da economia.

B) De licenciatura, com vistas à formação de professores para a educação básica, sobretudo nas áreas de ciências humanas e sociais.

C) De bacharelado e engenharia, visando à formação de profissionais para os diferentes setores da economia e áreas do conhecimento.

D) De pós-graduação lato sensu de aperfeiçoamento e especialização, visando à formação de especialistas nas diferentes áreas do conhecimento.

E) De pós-graduação stricto sensu que contribuam para promover o estabelecimento de bases sólidas em educação, ciência e tecnologia.

45 “Várias são as formas de provimento, todas dependentes de um ato administrativo de formalização. O art. 8º da Lei nº 8.112/90 enumera essas formas: nomeação, promoção,

readaptação, reversão, aproveitamento, reintegração e recondução. A ascensão e a transferência, anteriormente previstas no dispositivo, foram suprimidas pela Lei nº 9.527, 10.12.97.” (FILHO, José dos Santos Carvalho. **Manual de Direito Administrativo**. 22 ed. Revista, ampliada e atualizada. Rio de Janeiro: Editora Lumen Juris, 2009, p. 588).

A partir da leitura do texto acima, numere a 2ª coluna de acordo com a 1ª, associando corretamente as formas de provimento de acordo com a lei que dispõe sobre o regime jurídico dos servidores públicos civis da União, das autarquias e suas fundações públicas federais (Lei 8.112/90):

1ª COLUNA

1. Aproveitamento.
2. Readaptação.
3. Reversão.
4. Reintegração.
5. Recondução.

2ª COLUNA

() É a investidura do servidor em cargo de atribuições e responsabilidades compatíveis com a limitação que tenha sofrido em sua capacidade física ou mental verificada em inspeção médica.

() É a reinvestidura do servidor estável no cargo anteriormente ocupado, ou no cargo resultante de sua transformação, quando invalidada a sua demissão por decisão administrativa ou judicial, com ressarcimento de todas as vantagens.

() É o retorno à atividade de servidor aposentado por invalidez, quanto junta médica oficial declarar insubsistentes os motivos da

aposentadoria; ou no interesse da administração.

() É o retorno do servidor estável ao cargo anteriormente ocupado e decorrerá de inabilitação em estágio probatório relativo a outro cargo ou reintegração do anterior ocupante.

() É o retorno à atividade de servidor em disponibilidade, obrigatoriamente em cargo de atribuições e vencimentos compatíveis com o anteriormente ocupado.

Assinale a sequência correta:

A) 1, 3, 5, 2, 4.

B) 1, 2, 4, 3, 5.

C) 2, 4, 3, 5, 1.

D) 3, 5, 2, 4, 1

E) 4, 2, 1, 5, 3.

46 Dissertando sobre processo administrativo disciplinar, Meirelles (2009) assevera que

“ A Administração Pública, para registro de seus atos, controle da conduta de seus agentes e solução de controvérsias dos administrados, utiliza-se de diversificados procedimentos, que recebem a denominação comum de processo administrativo [disciplinar].” (MEIRELLES, Hely Lopes. Direito administrativo brasileiro. 35. ed. São Paulo: Malheiros, 2009, p. 690, *apud* LESSA, Sebastião José. **Do processo administrativo disciplinar e da sindicância**. 5. ed. revista e atualizada. Belo Horizonte: Editora Fórum, 2011, p. 45).

A partir da leitura do texto acima e tomando como base os dispositivos da Lei 8.112/90, assinale a alternativa correta sobre Processo Administrativo Disciplinar (PAD):

A) Sempre que o ilícito praticado pelo servidor ensejar a imposição de penalidade de suspensão por mais de 30 (trinta) dias, de demissão, cassação de aposentadoria ou disponibilidade, ou destituição de cargo em comissão, será obrigatória a instauração de processo disciplinar.

B) As denúncias anônimas sobre irregularidades no serviço público serão objeto de apuração mediante procedimento de sindicância investigativa, desde que o denunciante informe seu endereço à autoridade superior.

C) No processo administrativo disciplinar, quando o fato narrado na denúncia não configurar evidente infração disciplinar ou ilícito penal, a autoridade superior é obrigada a converter o processo disciplinar em sindicância disciplinar.

D) Da sindicância poderá resultar: arquivamento do processo por falta de objeto, instauração de processo administrativo disciplinar ou aplicação de penalidade de suspensão ou demissão, a bem do serviço público.

E) Como medida cautelar e a fim de que o servidor não venha influir na apuração da irregularidade, a autoridade instauradora do processo disciplinar poderá determinar o seu afastamento do exercício do cargo, pelo prazo de até 90 (noventa) dias, com prejuízo da remuneração.

47 O art. 5º da Lei 11.091/2005 (que dispõe sobre a estruturação do Plano de Carreira dos cargos Técnico-Administrativos em Educação no âmbito das Instituições Federais de Ensino vinculadas ao Ministério da Educação) estabelece os seguintes conceitos: plano de carreira, nível de classificação, padrão de vencimento, cargo, nível de capacitação, ambiente organizacional e usuários.

Sendo assim, assinale a alternativa **FALSA** sobre alguns dos conceitos definidos pela Lei 11.091/2005:

A) **Nível de classificação** é o conjunto de cargos de mesma hierarquia, classificados a partir do requisito de escolaridade, nível de responsabilidade, conhecimentos, habilidades específicas, formação especializada, experiência, risco e esforço físico para o desempenho de suas atribuições.

B) **Ambiente organizacional** é o conjunto de princípios, diretrizes e normas que regulam o desenvolvimento profissional dos servidores titulares de cargos que integram determinada carreira, constituindo-se em instrumento de gestão de órgão ou entidade.

C) **Padrão de vencimento** é a posição do servidor na escala de vencimento da carreira em função do nível de capacitação, cargo e nível de classificação.

D) **Nível de capacitação** é a posição do servidor na matriz hierárquica dos padrões de vencimento em decorrência da capacitação profissional para o exercício das atividades do cargo ocupado, realizada após o ingresso.

E) **Cargo** é o conjunto de atribuições e responsabilidades previstas na estrutura organizacional que são cometidas a um servidor.

48 São vedações ao servidor público no exercício do cargo ou função, expressas no Decreto nº 1.171/94, que aprova o Código de Ética Profissional do Servidor Público Civil do Poder Executivo Federal, **EXCETO**:

A) Permitir que perseguições, simpatias, antipatias, caprichos, paixões ou interesses de ordem pessoal interfiram no trato com o público, com os jurisdicionados administrativos ou com colegas hierarquicamente superiores ou inferiores.

B) Pleitear, solicitar, provocar, sugerir ou receber qualquer tipo de ajuda financeira, gratificação, prêmio, comissão, doação ou vantagem de qualquer espécie, para si, familiares ou qualquer pessoa, para o cumprimento da sua missão ou para influenciar outro servidor para o mesmo fim.

C) Usar de artifícios para procrastinar ou dificultar o exercício regular de direito por qualquer pessoa, causando-lhe dano moral ou material.

D) Coagir ou aliciar subordinados no sentido de filiarem-se a associação profissional ou sindical, ou a partido político.

E) Prejudicar deliberadamente a reputação de outros servidores ou de cidadãos que deles dependam.

49 O Regimento Interno Geral do Instituto Federal do Piauí (IFPI) é um manual que descreve, de forma estruturada e sistemática, as descrições sumárias e as competências das unidades organizacionais pertencentes à estrutura organizacional, conforme estrutura organizacional aprovada pela Resolução nº 019/CONSUP e Portaria da Reitoria nº 1203, de 24/11/2011, publicadas no Boletim de Serviço – Edição Extra nº 04, de 24/11/2011. (IFPI. **Regimento Interno Geral**: Resolução n 020/2011 – CONSUP. Teresina: IFPI, 2011, p. 4).

A partir da leitura do texto acima, numere a 2ª coluna de acordo com a 1ª, associando corretamente as unidades organizacionais pertencentes à estrutura organizacional do Instituto Federal do Piauí (IFPI):

1ª COLUNA

1. Auditoria Interna Geral
2. Colégio de Dirigentes (COLDIR)
3. Conselho Superior (CONSUP)
4. Diretoria-Geral
5. Reitoria

2ª COLUNA

() É o órgão superior colegiado máximo do IFPI. Possui caráter consultivo e deliberativo.

() É a unidade organizacional executiva central, responsável pela administração e supervisão de todas as atividades do IFPI.

() É o órgão superior consultivo e de apoio ao processo decisório da Reitoria, em matérias e assuntos com abrangência para o IFPI.

() É a unidade organizacional de controle interno, responsável por assistir aos gestores do IFPI quanto às matérias que, no âmbito de sua

atuação, sejam concernentes à defesa do patrimônio público e fortalecimento da gestão.

() É a unidade organizacional executiva responsável pela administração e supervisão de todas as atividades do Campus.

Assinale a sequência correta:

- A) 1, 3, 5, 4, 2.
- B) 2, 5, 3, 1, 4.
- C) 3, 5, 2, 1, 4.
- D) 3, 4, 2, 1, 5.
- E) 3, 5, 4, 1, 2.

50 Conforme disposto no *caput* do art. 2º da Resolução nº 1, de 31 de agosto de 2009 (publicada no Diário Oficial da União nº 168, de 02/09/2009, p. 20), que aprova o Estatuto do IFPI,

“ O Instituto Federal do Piauí é uma instituição de educação superior, básica e profissional, pluricurricular, **multicampi** e **descentralizada**, especializada na oferta de educação profissional e tecnológica nas diferentes modalidades de ensino, tendo como sedes, para os fins da legislação educacional **várias unidades** (art. 2º da Resolução nº 1/2009, com adaptações, grifo nosso).

Sendo assim, analise os itens abaixo:

I Reitoria, Campus Teresina Central e Campus Teresina Zona Sul.

II Campus Angical, Campus Piripiri e Campus Parnaíba.

III Campus Canto do Buriti, Campus Bom Jesus e Campus Cristalândia.

IV Campus Piracuruca, Campus Esperantina e Campus Luzilândia.

V Campus São Raimundo Nonato, Campus Uruçuí e Campus Corrente.

VI Campus Santa Maria da Codipi, Campus Grande Dirceu e Campus Parque Piauí.

VII Campus Floriano, Campus Picos e Campus Paulistana.

Dessa forma, responda: considerando o art. 2º do Estatuto do IFPI, são unidades que compõem a estrutura multicampi e descentralizada do Instituto Federal do Piauí:

A) Apenas as unidades contidas nos itens I, II, V e VII.

B) Apenas as unidades contidas nos itens I, II, IV e VII.

C) Apenas as unidades contidas nos itens I, II e V e VI.

D) Apenas as unidades contidas nos itens I, III, V e VII.

E) Apenas as unidades contidas nos itens I, IV, V e VI.

