



CONSELHO REGIONAL DE ADMINISTRAÇÃO DO RS - CRA/RS

PROCESSO SELETIVO PÚBLICO Nº01/2010- EDITAL Nº 03/2010

TÉCNICO EM INFORMÁTICA

INSTRUÇÕES

Leia atentamente e cumpra rigorosamente as instruções que seguem, pois elas são parte integrante das provas e das normas que regem este Concurso Público.

1. Verifique se este caderno contém 40 questões. Caso contrário, solicite ao fiscal da sala a sua substituição.
2. Cada questão oferece 5 (cinco) alternativas de respostas, representadas pelas letras **A, B, C, D, E**, sendo apenas 1 (uma) a resposta correta.
3. O tempo para a realização das provas é de 3 (três) horas, incluindo o preenchimento da grade de respostas. O candidato só poderá retirar-se do recinto da prova, portando o caderno de provas, após 1 hora e 30 minutos do início da aplicação. Os dois últimos candidatos deverão retirar-se da sala de prova ao mesmo tempo, devendo assinar a ata da prova.
4. Nenhuma informação sobre as instruções e/ou sobre o conteúdo das questões será dada pelo fiscal, pois são parte integrante da prova.
5. No Caderno de Provas, o candidato poderá rabiscar, riscar, calcular, etc.
6. Os gabaritos preliminares serão divulgados no dia 12/04/2010, até as 15 horas, no site (www.fundatec.com.br) e nos murais localizados na sede da Fundatec, Rua Prof. Cristiano Fischer, nº 2012.



LÍNGUA PORTUGUESA

Instrução: As questões de números **01** a **15** referem-se ao texto abaixo.

Você escreve seu nome na agenda?

01 Tenho o privilégio de ser médico há algumas décadas. Pessoas consultam para tratar doenças,
02 entender melhor algo que percebendo. Buscam diagnóstico, tratamento, alívio. Cada vez mais
03 encontro gente interessada em _____ alterações que podem gerar problemas no futuro – os fatores
04 de risco. São poucas as vezes em que não encontro sugestões para uma vida com mais qualidade e
05 duração mais longa. ____ inúmeras mudanças em hábitos nas nossas vidas que comprovadamente
06 poderão levar a mais e melhores anos de vida. ____ conhecimento científico comprovado disponível.

07 Como é a _____ quando estas mudanças são propostas? Sabe-se que mudar hábitos é difícil. Às
08 vezes, um susto ou medo de que algo ruim aconteça é o que motiva: passar-se por um episódio de doença,
09 ou em familiar ou amigo próximo, pode motivar mudanças.

10 ____ na literatura médica farta comprovação da dificuldade que é manter o uso regular de
11 medicamentos nas doenças crônicas como hipertensão arterial. As pessoas cansam, sentem efeitos
12 colaterais, esquecem, e o resultado é a queda nos índices de aceitação.

13 E as recomendações de mudança de hábitos? Quando um sedentário é identificado, sugere-se que
14 escolha algum tipo de atividade física de que goste (ou “desgoste” menos...) e comece gradualmente a
15 exercitar-se. Depois de quatro a oito semanas, começa-se a perceber sensação de bem-estar, disposição,
16 melhora na qualidade do sono. Mas a transição da inatividade para o hábito do exercício exige esforço e
17 determinação iniciais que nem sempre se encontram. O bem-estar e até o vício pelo exercício só
18 depois. Inúmeros são os argumentos que expressam esta resistência: “Não tenho tempo, viajo muito, não há
19 academia próxima...” E 30 minutos de simples caminhada já seriam suficientes para a transformação, diários
20 ou na frequência possível! Qualquer coisa é melhor que nenhuma coisa...

21 Foi assim que recolhi numa palestra de Nuno Cobra a sugestão que utilizo bastante: “Escreva seu
22 nome em sua agenda!”. Reserve um tempo para si próprio e sua atividade física. Você merece uma hora de
23 alguns dos seus dias para plantar saúde em seu corpo!

24 É claro que não é tão simples e que o motivo “falta de tempo” em geral é uma das formas de resistir.
25 Mas, em conversa franca, pode-se chegar à parceria com quem afinal nos procurou, buscando mais e
26 melhores anos de vida.

27 Isto vale como parte das sugestões que se fazem aos que benefícios nas mudanças: hábito de
28 fumar, álcool e drogas, excesso de peso corporal, mau hábito alimentar, postura física, segurança no
29 trânsito, melhora nas relações interpessoais no trabalho e na família, _____ emocionais excessivas, falta
30 de lazer. Estes são alguns pontos que temos que entender e ajudar quem nos procura para que
31 compreenda e encontre maneiras de mudar para melhor.

32 Vale o esforço.

(Kanter, José Flávio – médico - Zero Hora, 03-2-2010)

QUESTÃO 01 – Considerando as ideias apresentadas pelo autor, é correto dizer que:

- I. Por sermos preguiçosos, é necessário agendarmos nossos horários dedicados à atividade física para cumpri-las com rigor, desde o primeiro dia.
- II. É papel do médico orientar seu paciente no sentido de fazê-lo ver o quão importante é mudar hábitos, visando mais e melhores anos de vida.
- III. Identificar os fatores de risco é fundamental para os hipertensos, que se baseiam nesse conhecimento para buscarem medicamentos mais eficazes, sem necessidade de exercícios físicos.

Quais estão **corretas**?

- A) Apenas I.
- B) Apenas II.
- C) Apenas I e II.
- D) Apenas II e III.
- E) I, II e III.

QUESTÃO 02 - O título do texto questiona: **Você escreve seu nome na agenda?** Nesse questionamento e no restante do texto, o autor sugere que devemos:

- I. Marcar um horário só nosso em nossa própria agenda para nos dedicarmos a nós mesmos, ao exercício físico, à nossa saúde.
- II. Registrar em nossa agenda todos nossos compromissos com nossos médicos e com os exames que devemos fazer.
- III. Usar a agenda como um aliado, deixando ali inscrito todos os compromissos tanto profissionais quanto pessoais, para que possamos atendê-los adequadamente.

Quais vão de encontro às ideias do texto?

- A) Apenas I.
- B) Apenas II.
- C) Apenas I e II.
- D) Apenas II e III.
- E) I, II e III.

QUESTÃO 03 – As lacunas tracejadas das linhas 03, 07 e 29, são, correta e respectivamente, preenchidas por:

- A) indentificar – adesão – tensões
- B) identificar – adegão – tenções
- C) indentificar – adesão – tenções
- D) indentificar – adegão – tensões
- E) identificar – adesão – tensões

QUESTÃO 04 – As lacunas pontilhadas das linhas 02, 17 e 27, considerando as regras de concordância verbal, ficam correta e respectivamente preenchidas por:

- A) estão – vêm – têm
- B) estam – vem – têm
- C) estão – vem – têm
- D) estam – vem – tem
- E) estam – vêm – tem

QUESTÃO 05 – Na linha 13, a palavra *Quando*, considerando o sentido que atribui à oração que inicia, só pode ser substituída por

- A) mesmo que.
- B) no momento em que.
- C) apesar de que.
- D) do mesmo modo que.
- E) embora.

QUESTÃO 06 – Dentre as palavras abaixo, assinale a que mais se aproxima do sentido que *sedentário* (linha 13) tem no texto:

- A) Nômade.
- B) Sedento.
- C) Migrante.
- D) Ávido.
- E) Acomodado.

QUESTÃO 07 – Segundo o autor, *Qualquer coisa é melhor que nenhuma coisa...* (l. 20), ou seja,

- I. É melhor fazer qualquer coisa do que ficar parado.
- II. Fazer nada e nenhuma coisa equivale a fazer qualquer coisa.
- III. Fazer nenhuma coisa e coisa nenhuma é preferível a fazer qualquer coisa.

No contexto, quais das assertivas não estão de acordo com o enunciado original?

- A) Apenas I.
- B) Apenas II.
- C) Apenas I e II.
- D) Apenas II e III.
- E) I, II e III.

QUESTÃO 08 – Em relação à palavra *plantar*, linha 23, afirma-se que:

- I. Pode ser substituída pela palavra *cultivar*, mantendo-se ali o mesmo sentido.
- II. É usada em sentido literal, podendo ser substituída pela expressão *introduzir no solo*.
- III. É uma expressão peculiar, de uso próprio de médicos, como o próprio autor.

Quais estão **corretas**?

- A) Apenas I.
- B) Apenas II.
- C) Apenas I e II.
- D) Apenas II e III.
- E) I, II e III.

QUESTÃO 09 – Em relação às lacunas das linhas 05, 06 e 10 é correto dizer que:

- I. Todas poderiam ser preenchidas por *Há*.
- II. Todas poderiam ser preenchidas por *Existe*.
- III. Todas poderiam ser preenchidas por *Existem*.
- IV. Apenas a primeira poderia ser preenchida por *Existe*.

Quais das afirmações estão **incorretas**?

- A) Apenas I.
- B) Apenas II.
- C) Apenas I e II.
- D) Apenas II, III e IV.
- E) I, II, III e IV.

QUESTÃO 10 – Considere as seguintes ocorrências da palavra **que**.

- I. linha 03
- II. linha 05
- III. linha 14
- IV. linha 17

Em quais das ocorrências a palavra **que** é pronome?

- A) Apenas I.
- B) Apenas II.
- C) Apenas I e II.
- D) Apenas II, III e IV.
- E) I, II, III e IV.

Para responder às questões 11 e 12, considere o seguinte grupo de palavras

1. diagnóstico
2. alívio
3. hábitos
4. difícil
5. médica
6. vício

QUESTÃO 11 – Analise as seguintes afirmações:

- I. As palavras 2 e 6 são acentuadas em razão da mesma regra.
- II. As palavras 1, 3 e 5 são acentuadas por serem proparoxítonas.
- III. A palavra 4 recebe acento gráfico por ser oxítona terminada em *l*.

Quais estão **corretas**?

- A) Apenas I.
- B) Apenas II.
- C) Apenas I e II.
- D) Apenas II e III.
- E) I, II e III.

QUESTÃO 12 – Quais das palavras que compõem o grupo, em contextos diferentes, admitem grafia sem o acento gráfico, alterando, assim, a classe gramatical que têm no texto?

- A) 1, 2, 3.
- B) 1, 2, 3, 4.
- C) 1, 2, 5, 6.
- D) 2, 3, 4, 5.
- E) 3, 4, 5, 6.

QUESTÃO 13 – Caso *peessoas* (l. 11) fosse passada para o singular, quantas outras alterações seriam necessárias para manter a correção gramatical do período?

- A) Uma.
- B) Duas.
- C) Três.
- D) Quatro.
- E) Cinco.

QUESTÃO 14 – A partir da leitura do texto, é possível dizer que o título tem a função de:

- I. Aguçar a curiosidade do leitor sobre o que será apresentado no texto.
- II. Questionar o leitor acerca de seus compromissos profissionais.
- III. Conduzir o leitor a um questionamento acerca de como ele dispõe de seu próprio tempo.

Quais das afirmações estão **corretas**?

- A) Apenas I.
- B) Apenas II.
- C) Apenas I e II.
- D) Apenas I e III.
- E) I, II e III.

QUESTÃO 15 – A vírgula da linha 1 foi usada para

- A) separar orações.
- B) marcar termos deslocados.
- C) introduzir uma explicação.
- D) isolar um aposto oracional.
- E) separar um adjunto adverbial.

INFORMÁTICA

Para a resolução das questões desta prova, considere os seguintes detalhes: (1) o *mouse* está configurado para uma pessoa que o utiliza com a mão direita (destro) e usa, com maior frequência, o botão esquerdo, que possui as funcionalidades de seleção ou de arrastar normal, dentre outras. O botão da direita serve para ativar o menu de contexto ou de arrastar especial; (2) os botões do *mouse* estão devidamente configurados com a velocidade de duplo clique; (3) os programas utilizados nesta prova foram instalados com todas as suas configurações padrão, entretanto, caso tenham sido realizadas alterações que impactem a resolução da questão, elas serão alertadas no texto da questão ou mostradas visualmente, se necessário; e (4), no enunciado e nas respostas de algumas questões, existem palavras que foram digitadas entre aspas, apenas para destacá-las. Nesse caso, para resolver as questões, desconsidere as aspas e atente somente para o texto propriamente dito.

As questões 16 e 17 baseiam-se nas Figuras 1(a) e 1(b), do Windows XP. A Figura 1(a) mostra, intencionalmente, apenas parte da tela de um monitor de vídeo de um computador com Windows XP. A Figura 1(b) mostra uma janela do Windows XP, na qual se inseriu, intencionalmente, no local apontado pela seta nº 2, um retângulo, de modo a ocultar a inscrição existente nesse local.

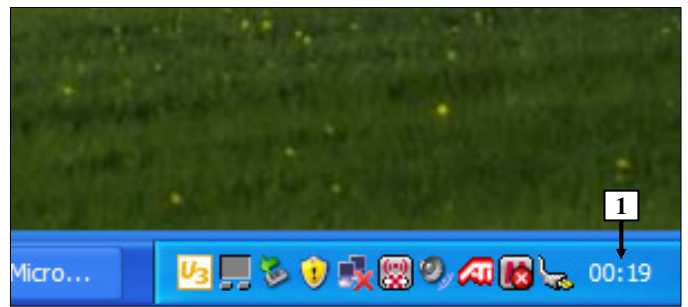


Figura 1(a) - Tela de computador com Windows XP

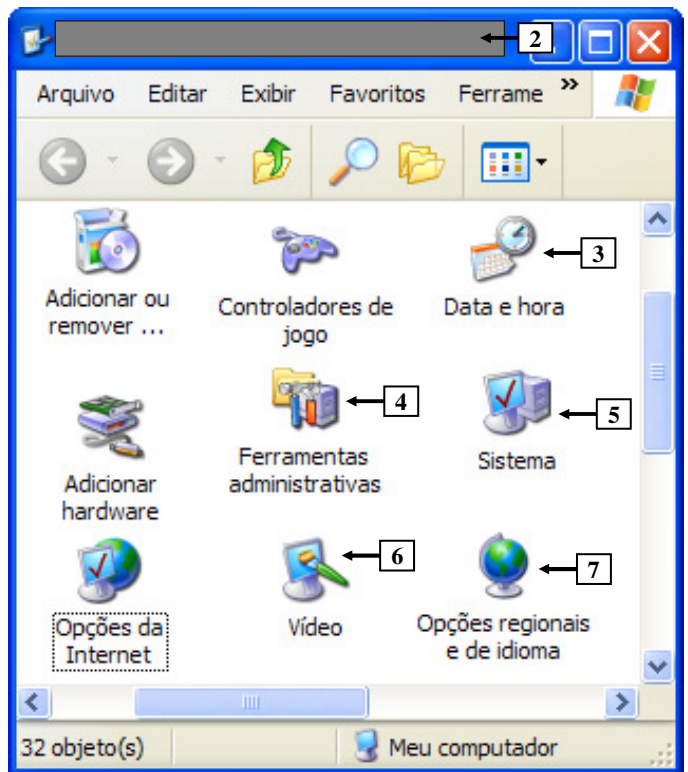


Figura 1(b) - Janela do Windows XP

QUESTÃO 16 – A Figura 1(b) mostra uma janela do Windows XP, na qual é mostrado, no local apontado pela seta nº 2, a seguinte inscrição:

- A) "Painel de Controle".
- B) "Lixeira".
- C) "Localizar".
- D) "Documentos compartilhados".
- E) "Meu computador".

QUESTÃO 17 – Para ajustar, imediatamente, os minutos e os segundos do relógio apontado pela seta nº 1 (Figura 1(a)) basta, na Figura 1(b), dar um duplo clique, com o botão esquerdo do *mouse*, sobre o ícone apontado pela seta nº:

- A) 3.
- B) 4.
- C) 5.
- D) 6.
- E) 7.

A questão 18 baseia-se na Figura 2, que mostra a janela principal do Word 2002, pela qual se pode observar que se elaborou um documento, que ainda não foi salvo. Nos itens II e III, dessa questão, estão sendo apresentadas, intencionalmente, apenas parte de caixas de diálogo do Word 2002. Na caixa de diálogo do item II, é mostrado, no computador objeto dessa questão, o local padrão que é apresentado quando se procura salvar um arquivo do Word 2002. Na caixa de diálogo do item III, está sendo mostrada a impressora padrão que está instalada no computador objeto dessa questão.

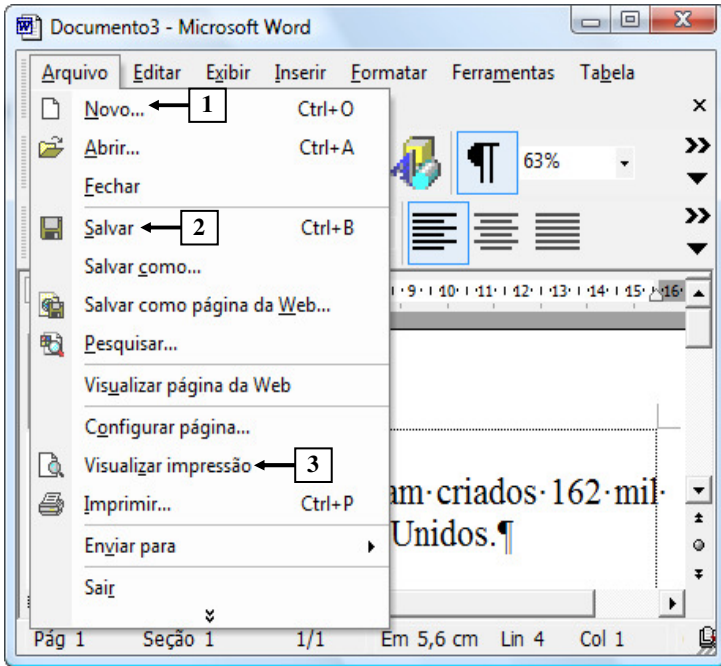
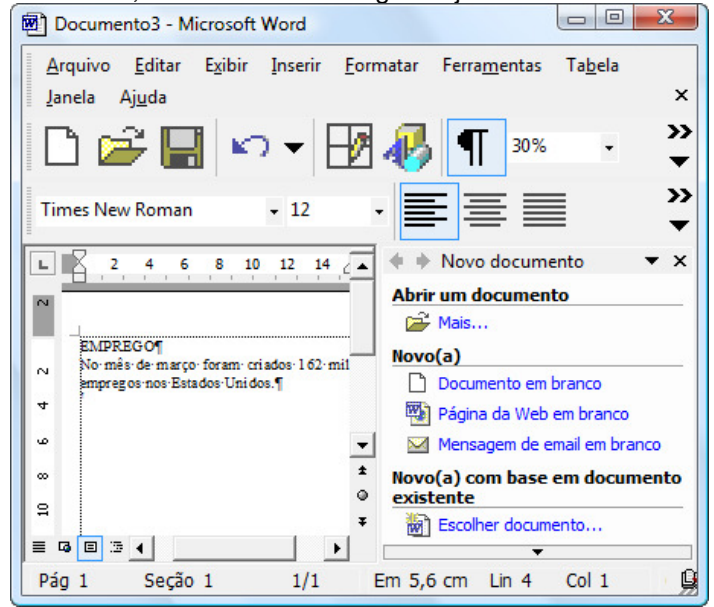


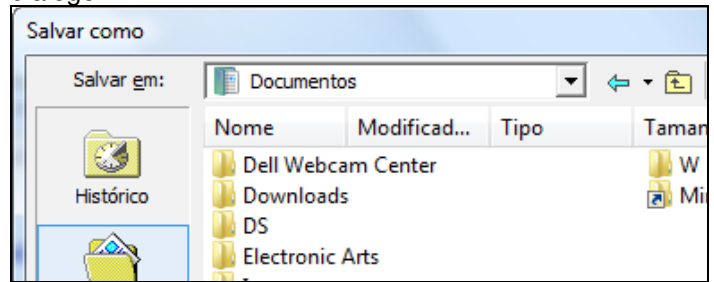
Figura 2 - Janela principal do Word 2002

QUESTÃO 18 – Na Figura 2, do Word 2002, ao ser dado um clique, no botão esquerdo do mouse, sobre o local apontado pela seta nº:

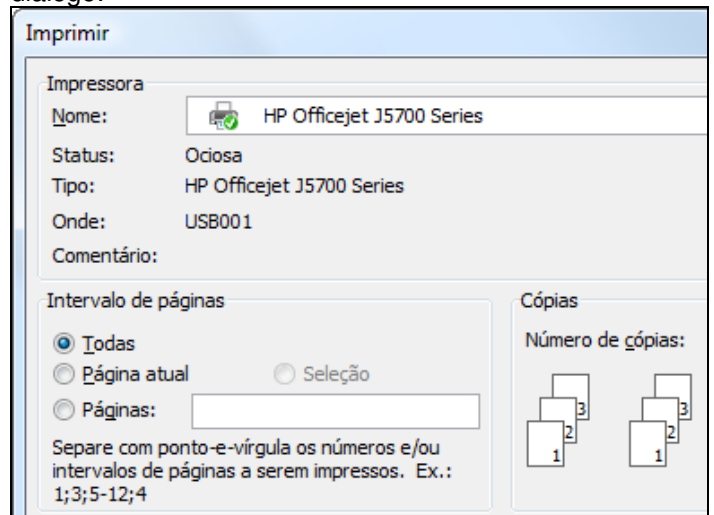
I - 1, será mostrada a seguinte janela:



II - 2, será mostrada a seguinte caixa de diálogo:



III - 3, será mostrada a seguinte caixa de diálogo:



Quais estão **corretas**?

- A) Apenas I.
- B) Apenas I e II.
- C) Apenas I e III.
- D) Apenas II e III.
- E) I, II e III.

As questões 19 e 20 baseiam-se na Figura 3, que mostra a janela principal do Word 2002, pela qual se pode observar que se elaborou um documento, em que o texto apontado pela seta nº 6 está selecionado.

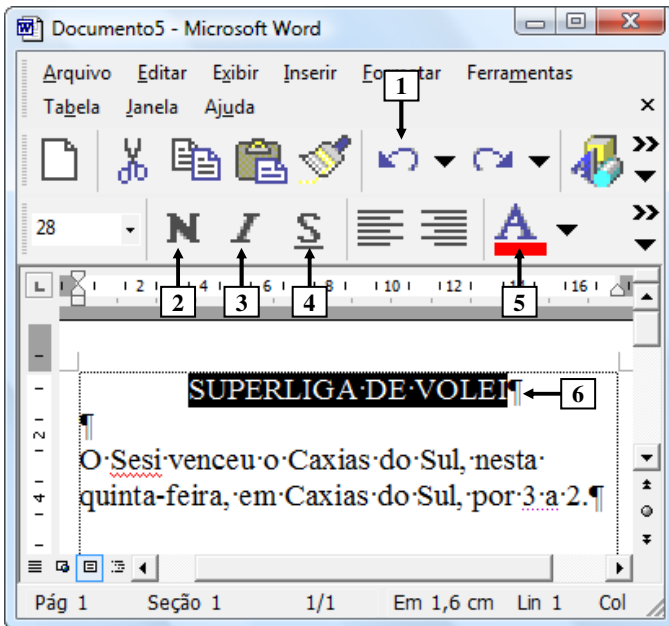


Figura 3 - Janela principal do Word 2002

QUESTÃO 19 - Na Figura 3, do Word 2002, será dado, sequencialmente, apenas um clique, com o botão esquerdo do *mouse*, sobre os ícones apontados pelas setas nº 4, 3, 2 e, por último, sobre o ícone apontado pela seta nº 1. Ao final dessas ações, pode-se afirmar que o texto apontado pela seta nº 6 estará:

- I. negrito.
- II. sublinhado.
- III. em itálico.

Quais estão **corretas**?

- A) Apenas I.
- B) Apenas II.
- C) Apenas I e II.
- D) Apenas II e III.
- E) I, II e III.

QUESTÃO 20 - Na Figura 3, a seta nº 5 aponta para um recurso do Word 2002, que permite:

- A) alterar a cor da fonte de um texto ou de uma palavra.
- B) verificar a ortografia de um documento.
- C) alterar o tamanho da fonte de um texto ou de uma palavra.
- D) alterar a fonte de um texto ou de uma palavra.
- E) alterar o estilo da fonte de um texto ou de uma palavra.

A questão 21 baseia-se na Figura 4, que mostra a janela principal do Word 2002, na qual está visível um menu. Ressalta-se que se inseriu, intencionalmente, nesse menu, ao seu lado esquerdo, um retângulo, de modo a ocultar qualquer marcação existente nesse local.

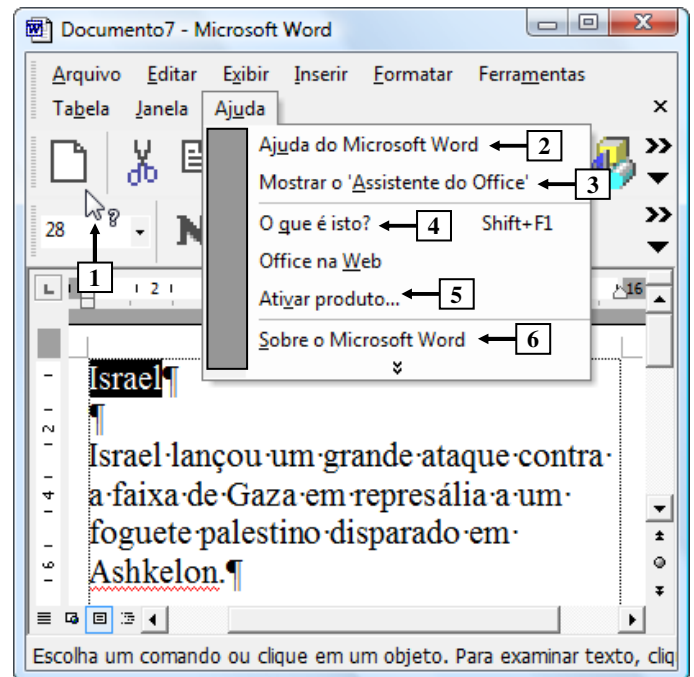


Figura 4 - Janela principal do Word 2002

QUESTÃO 21 - Na Figura 4, para ativar o recurso apontado pela seta nº 1, bastou, antes, dar um clique, com o botão esquerdo do *mouse*, sobre o local apontado pela seta nº:

- A) 2.
- B) 3.
- C) 4.
- D) 5.
- E) 6.

A questão 22 baseia-se na Figura 5, que mostra a janela principal do Word 2002, pela qual se pode observar que o texto apontado pela seta nº 6 está selecionado.

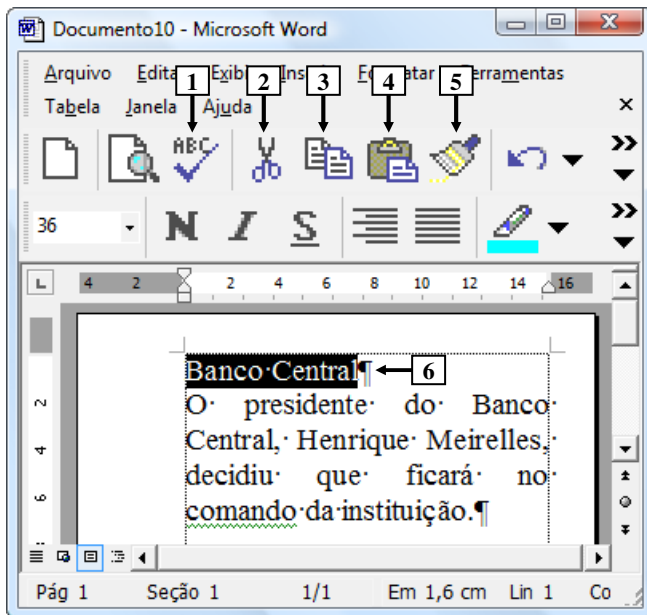


Figura 5 - Janela principal do Word 2002

QUESTÃO 22 - Na janela principal do Word 2002, mostrada na Figura 5, para que o texto selecionado (seta nº 6) seja removido desse documento e colocado na área de transferência, basta dar um clique, com o botão esquerdo do *mouse*, sobre o ícone apontado pela seta nº:

- A) 1.
- B) 2.
- C) 3.
- D) 4.
- E) 5.

As questões 23 e 24 baseiam-se na Figura 6, do Excel 2002, a partir da qual se pode observar que está sendo elaborado um documento.

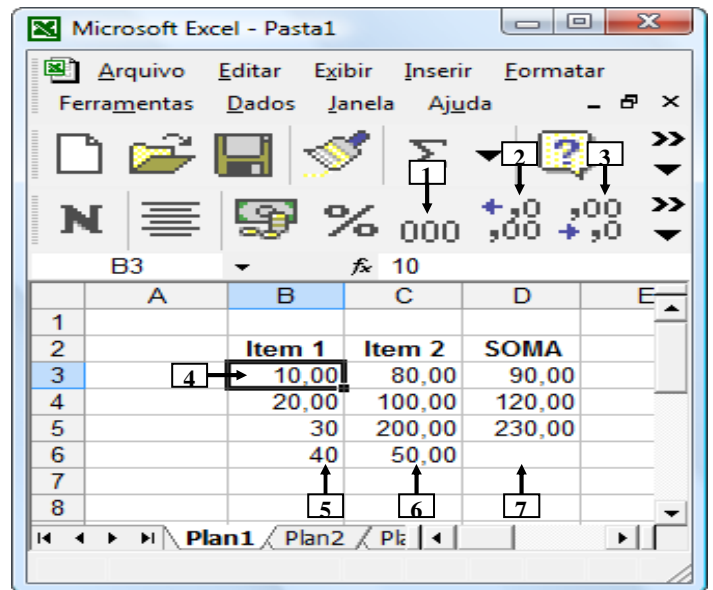


Figura 6 - Janela principal do Excel 2002

QUESTÃO 23 - Na janela principal do Excel 2002, mostrada na Figura 6, para que seja mostrada, automaticamente, no local apontado pela seta nº 7, a soma dos números apontados pelas setas nº 5 e 6, basta inserir, nesse local, a seguinte fórmula:

- A) = SOMA(B6:C6)
- B) = sum(B6:C6)
- C) = SOMA(B:C)
- D) = SUM(B:C)
- E) = sum(B3:C6)

QUESTÃO 24 - Na janela principal do Excel 2002, mostrada na Figura 6, para que o número apontado pela seta nº 5 seja exibido com duas casas decimais após a vírgula, da mesma forma que o número apontado pela seta nº 4, basta selecionar a célula:

- A) B6 e, a seguir, dar dois cliques, com o botão esquerdo do *mouse*, sobre o ícone apontado pela seta nº 2.
- B) B6 e, a seguir, dar dois cliques, com o botão esquerdo do *mouse*, sobre o ícone apontado pela seta nº 3.
- C) 6 e, a seguir, dar dois cliques, com o botão esquerdo do *mouse*, sobre o ícone apontado pela seta nº 1.
- D) 6 e, a seguir, dar um clique, com o botão esquerdo do *mouse*, sobre o ícone apontado pela seta nº 2.
- E) B e, a seguir, dar um clique, com o botão esquerdo do *mouse*, sobre o ícone apontado pela seta nº 3.

A questão 25 baseia-se na Figura 7, que mostra a janela principal do Internet Explorer 6.

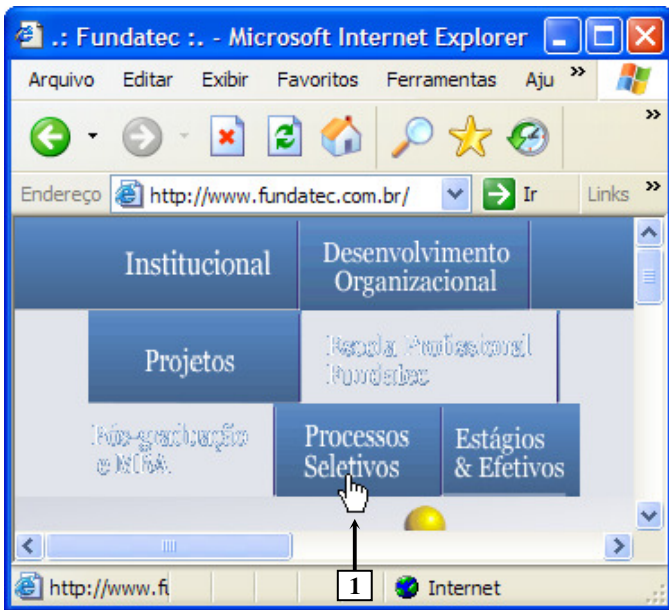


Figura 7 - Internet Explorer 6

QUESTÃO 25 - Na Figura 7, do Internet Explorer 6, ao se posicionar o cursor do *mouse*, sobre o local apontado pela seta nº 1, ele passou a exibir o formato de uma pequena "mão". Nesse caso, pode-se afirmar que:

- o local apontado por essa "mão" trata-se de um *link* e, ao ser dado um clique, com o botão esquerdo do *mouse*, sobre este local, poderá ser exibida uma outra página eletrônica, uma imagem, um texto ou, ainda, outro tipo de material eletrônico.
- ao ser dado um clique, com o botão esquerdo do *mouse*, sobre o local apontado por essa "mão", será exibida a página inicial, que foi configurada no Internet Explorer.
- ao ser dado um clique, com o botão esquerdo do *mouse*, sobre o local apontado por essa "mão", serão bloqueadas as janelas "pop-up".
- ao ser dado um clique, com o botão esquerdo do *mouse*, sobre o local apontado por essa "mão", serão bloqueados os "cookies".
- dando-se um clique, com o botão esquerdo do *mouse*, sobre o local apontado por essa "mão", será exibida a Barra do Explorer chamada "Histórico".

MATEMÁTICA

QUESTÃO 26 - Rodrigo tinha uma certa quantia em dinheiro. Gastou 20% na compra de uma camiseta e 5%, do que sobrou, gastou na compra de um lanche, ficando com um total de R\$ 228,00. Qual foi o preço da camiseta?

- R\$ 50,00.
- R\$ 60,00.
- R\$ 80,00.
- R\$ 44,60.
- R\$ 65,00.

QUESTÃO 27 - Paguei por uma geladeira, com desconto de 8%, um total de R\$ 1.840,00. Qual era o preço da geladeira sem o desconto?

- R\$ 2.100,00.
- R\$ 2.235,00.
- R\$ 1.940,00.
- R\$ 1.920,00.
- R\$ 2.000,00.

QUESTÃO 28 - Após um ano aplicando um capital inicial, no sistema de juros compostos, à taxa de 18% ao ano, cheguei a um montante de R\$ 23.600,00. Qual foi o capital investido?

- R\$ 2.000,00.
- R\$ 19.852,15.
- R\$ 20.000,00.
- R\$ 20.351,00.
- R\$ 10.000,00.

QUESTÃO 29 - Dois amigos decidiram abrir uma empresa. O primeiro aplicou R\$ 2.000,00 e o segundo aplicou R\$ 3.000,00. Após três meses, os amigos obtiveram um lucro de R\$ 2.500,00. Como o lucro deve ser repartido de forma proporcional à quantia que cada um investiu, pode-se concluir que o primeiro recebeu:

- R\$ 1.000,00.
- R\$ 2.000,00.
- R\$ 1.500,00.
- R\$ 1.750,00.
- R\$ 1.250,00.

QUESTÃO 30 - Uma empresa produziu 60.000 peças de um determinado produto ao longo de 4 anos. Quantas peças a empresa produziu no primeiro ano, sabendo-se que a produção dobra a cada ano?

- A) 3.600 peças.
- B) 4.000 peças.
- C) 4.500 peças.
- D) 6.000 peças.
- E) 7.500 peças.

QUESTÃO 31 - Uma menina possui 5 blusas, 3 saias e 2 sandálias. De quantas maneiras diferentes ela pode se vestir?

- A) 30.
- B) 60.
- C) 15.
- D) 10.
- E) 40.

QUESTÃO 32- A solução do sistema linear

$$\begin{cases} x + y + z = 4 \\ x - y + 3z = 2 \\ 2x + y - z = 3 \end{cases} \text{ é:}$$

- A) $S = \{(1, 2, -1)\}$.
- B) $S = \{(-1, 0, 1)\}$.
- C) $S = \{(0, 1, 2)\}$.
- D) $S = \{(1, 2, 1)\}$.
- E) $S = \{(0, 0, 1)\}$.

QUESTÃO 33 - O número real x que satisfaz a equação $\frac{2x-3}{3} + \frac{2x-3}{9} = \frac{5}{4}$ é tal que:

- A) $0 \leq x < 1$.
- B) $1 \leq x < 2$.
- C) $x \geq 3$.
- D) $x < 0$.
- E) $2 \leq x < 3$.

QUESTÃO 34 - Se $\log a = 2$, $\log b = 3$ e $\log c = \frac{1}{2}$, então $\log\left(\frac{a\sqrt{b}}{c^3}\right)$ é igual a:

- A) 1
- B) $\frac{1}{2}$
- C) 2
- D) $\frac{3}{4}$
- E) 3

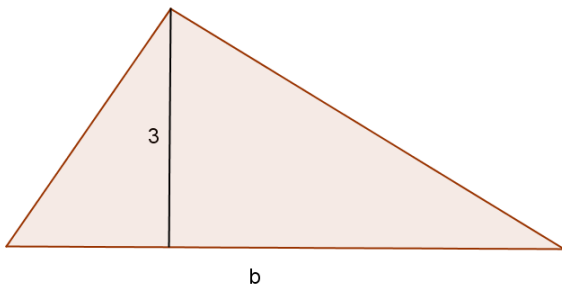
QUESTÃO 35 - A expressão $\frac{x^2 - 4}{x^2 - 4x + 4}$ pode ser simplificada até encontrarmos:

- A) $-\frac{1}{4x}$
- B) $\frac{1}{4x-4}$
- C) $\frac{x+2}{x-2}$
- D) $\frac{x-2}{x+2}$
- E) $\frac{4x-1}{x}$

QUESTÃO 36 - Com uma lata de tinta podemos pintar uma área de 40m². Para pintar uma sala com 3m de altura, 4,5m de comprimento e 5,5m de largura gasta-se uma lata e mais uma parte da segunda lata. Qual a porcentagem de tinta que gastamos da segunda lata?

- A) 20%.
- B) 50%.
- C) 60%.
- D) 35%.
- E) 40%.

QUESTÃO 37 - A equação que representa a área do triângulo abaixo é:



- A) $A = \frac{3b^2}{2}$
 B) $A = \frac{9b}{2}$
 C) $A = 3,5b$
 D) $A = 3b^2$
 E) $A = \frac{3b}{2}$

QUESTÃO 38 - Para medir a altura de um prédio, um engenheiro usou o seguinte artifício: mediu a sombra do prédio, obtendo 8m, e no mesmo instante, mediu sua própria sombra, obtendo 0,4m. Sabendo que a altura do engenheiro é 1,8m, qual é a altura do prédio?

- A) 18m.
 B) 36m.
 C) 42m.
 D) 21m.
 E) 40m.

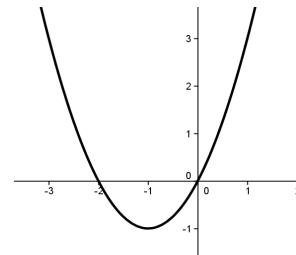
QUESTÃO 39 - A trajetória de uma bola, em um chute a gol, pode ser descrita por uma função quadrática. Supondo que sua altura h , em metros, t segundos após o chute, seja dada por $h = -t^2 + 4t$, temos que a altura máxima atingida pela bola é:

- A) 4m.
 B) 2m.
 C) 3m.
 D) 2,5m.
 E) 1,5m.

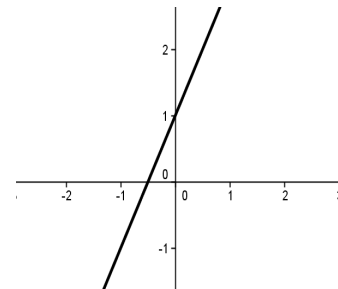
QUESTÃO 40 - Das figuras abaixo, a que melhor representa o gráfico da função f de \mathbb{R} em \mathbb{R} , definida

por $f(x) = \left(\frac{1}{2}\right)^x$, é:

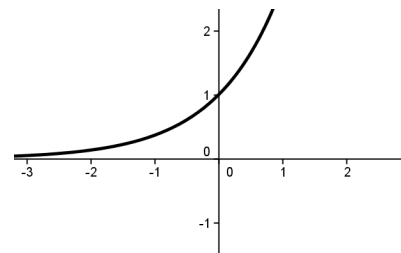
A)



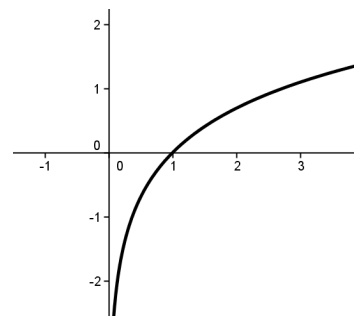
B)



C)



D)



E)

