



## Conselho Regional de Medicina Veterinária do Rio Grande do Sul - CRMV/RS

CONCURSO PÚBLICO Nº 01/2011

# ADVOGADO

### INSTRUÇÕES

Leia atentamente e cumpra rigorosamente as instruções que seguem, pois elas são parte integrante das provas e das normas que regem este Concurso Público.

1. Verifique se este caderno contém 40 (quarenta) questões e a prova de redação. Caso contrário, solicite ao fiscal da sala a sua substituição.
2. Cada questão oferece 5 (cinco) alternativas de respostas, representadas pelas letras **A, B, C, D, E**, sendo apenas 1 (uma) a resposta correta.
3. O tempo para a realização da prova é de 4 horas, incluindo o preenchimento da grade de respostas. O candidato só poderá retirar-se do recinto das provas após transcorrida 1 hora e 30 minutos de seu início. Os dois últimos candidatos deverão retirar-se da sala de prova ao mesmo tempo, devendo assinar a ata da prova.
4. Nenhuma informação sobre as instruções e/ou sobre o conteúdo das questões será dada pelo fiscal, pois são parte integrante da prova.
5. No caderno de prova, o candidato poderá rabiscar, riscar, calcular, etc.
6. Os gabaritos preliminares da prova objetiva serão divulgados no dia 12/09/2011, até as 18h, na internet, no portal da Fundatec [www.fundatec.org.br](http://www.fundatec.org.br) e no painel de publicações do CRMV/RS.



Instrução: As questões de números 01 a 10 referem-se ao texto abaixo.

**Vivissecção: ciência ou barbárie?**

Aurélio Munhoz\*

01 A palavra complicada usada no título deste artigo justifica uma explicação inicial. Em sentido restrito,  
02 vivissecção é a prática (cuja origem é atribuída ao médico romano de origem grega Cláudio Galenao, no  
03 século I d.C) de se dissecar animais vivos para estudar sua anatomia e fisiologia. Em sentido amplo, o  
04 termo define todos os experimentos realizados em animais vivos.

05 Tanto em um caso quanto no outro, porém, os resultados são sempre os mesmos: dor e sofrimento.  
06 É isso o que acontece nas câmaras de torturas – \_\_\_\_\_ chamadas de laboratórios – de universidades  
07 públicas e privadas, indústrias (sobretudo de produtos farmacêuticos e cosméticos) e institutos de pesquisa.

08 Nelas, animais vivos – mamíferos, em especial – são submetidos a um rol \_\_\_\_\_ de experiências,  
09 cujo espaço restrito deste artigo não nos permite detalhar. Citemos algumas: a \_\_\_\_\_ de membros  
10 sadios para a implantação de próteses produzidas com novos materiais supostamente úteis aos seres  
11 humanos, a injeção de substâncias tóxicas no corpo ou a aplicação de produtos químicos na pele para a  
12 verificação dos seus efeitos e, ainda, a fixação de instrumentos em órgãos internos (como o crânio) para o  
13 monitoramento das suas atividades diante de choques elétricos ou de novas drogas.

14 Tudo em nome da Ciência – e, de forma velada, do dinheiro. Porque, não se iluda, este é o pano de  
15 fundo do debate. Ainda que fosse justificável a necessidade de se torturar e mutilar animais em nome da  
16 Ciência, o que é discutível, não o é fazê-lo em nome do dinheiro. Por isso, a vivissecção é, sem dúvida, a  
17 maior das questões da Bioética.

18 Não por acaso. Não há \_\_\_\_\_ oficiais sobre o número de animais mortos neste gênero de  
19 barbárie moderna, mas os PhDs alemães **Milly Schar-Manzoli e Max Heller**, no livro *Holocausto*, estimam  
20 que a máquina de dinheiro que move esta fábrica de horrores chega a consumir extraordinários  
21 quatrocentos milhões de animais em todo o mundo, anualmente.

22 Não se diga, seguindo a cartilha maquiavélica, que os fins justificam os meios. No livro *Alternativas ao*  
23 *uso de animais vivos na Educação*, o biólogo paulista Sérgio Greif relaciona uma longa lista de alternativas  
24 eficazes à vivissecção, que esvaziam os discursos de que este tipo de prática é necessário: modelos e  
25 simuladores mecânicos ou de computador, realidade virtual, acompanhamento clínico em pacientes reais,  
26 auto-experimentação não-invasiva, estudo anatômico de animais mortos por causas naturais, além dos  
27 filmes e vídeos interativos.

28 Apoiadas por cientistas, pesquisadores, políticos e até executivos de grandes empresas privadas,  
29 instituições sérias como a InterNiche (International Network of Individuals and Campaigns for a Humane  
30 Education) e a British Union for the Abolition of Vivisection (organização que existe desde o final do século  
31 19) têm uma coleção de bem fundamentados \_\_\_\_\_ contrários a este tipo de prática.

32 Provando que a preocupação com o tema não é delírio das organizações de defesa dos animais, a  
33 grande maioria das escolas de medicina dos EUA (maior berço científico do planeta) não usa animais. Entre  
34 elas, as consagradas Harvard Medical School e Columbia University College of Physicians and  
35 Surgeons. Baseiam-se, entre outras coisas, em estudos que comprovam que 51,5% das drogas lançadas  
36 entre 1976 e 1985 ofereciam riscos aos seres humanos não previstos nos testes.

37 Já em Israel, a El Al (principal linha aérea do País) se recusa a transportar primatas para serem  
38 usados em experiências. Lá, a vivissecção é proibida em todas as instituições federais de ensino. O  
39 argumento que utilizam para justificar esta atitude, com o qual encerra-se este artigo, é uma primorosa lição  
40 de humanidade. “É mais importante ensinar aos alunos israelenses a compaixão pelos animais porque este  
41 sentimento certamente criará maior compaixão por seres humanos”.

(\*In: [www.anda.jor.br/2011/06/19/vivisseccao-ciencia-ou-barbarie](http://www.anda.jor.br/2011/06/19/vivisseccao-ciencia-ou-barbarie) (Acessado em 19 de junho de 2011))

**QUESTÃO 01** – Assinale a alternativa cujas palavras completam correta e respectivamente as lacunas do texto (l. 06, 08, 09, 18 e 31).

- A) euforicamente – limitado – colocação – números – raciocínios
- B) entusiasticamente – imenso – análise – referências – fatos
- C) eufemisticamente – extenso – amputação – estatísticas – argumentos
- D) contraditoriamente – ilimitado – reparação – previsões – conhecimentos
- E) grandiosamente – reduzido – observação – registros – deduções

**QUESTÃO 02** – A partir da abordagem do texto, podem se fazer as seguintes inferências, com exceção de:

- A) Ainda que seja uma prática frequente em escolas de medicina, há um movimento crescente de discussão sobre a necessidade de manutenção da vivissecção na comunidade científica.
- B) Para evitar a dor e o sofrimento aos animais, a observação clínica de pacientes e a realidade virtual são formas alternativas para pesquisas na Medicina.
- C) A prática da vivissecção continua ocorrendo em países americanos.
- D) A implementação de pesquisas alternativas, sem experimentos em animais vivos, encontra grandes barreiras por questões econômicas.
- E) Os cientistas e pesquisadores alemães são os maiores adeptos dos experimentos com animais vivos.

**QUESTÃO 03** – Qual é a finalidade da referência ao *Holocausto*, no 5º parágrafo?

- A) Situar a obra que menciona o grande número de animais mortos anualmente por interesses econômicos.
- B) Comparar a vivissecção com o massacre dos judeus pelos alemães durante a Segunda Guerra Mundial.
- C) Refletir sobre a prática de sacrifício dos antigos hebreus em que se queimavam as vítimas.
- D) Trazer informações sobre um período importante da História da Humanidade.
- E) Divulgar a publicação dos PhDs alemães Milly Schar-Manzoli e Max Heller.

**QUESTÃO 04** – Considere as afirmações a seguir a respeito do texto:

- I. O biólogo Sérgio Greif, ao tratar da vivissecção, faz ponderações sobre a importância de estudos acadêmicos sobre animais mortos, seja por causas naturais, seja pela indução destes à morte.
- II. Ao enunciar que “Tudo em nome da Ciência – e, de forma velada, do dinheiro.” (4º parágrafo), o autor mobiliza um sentimento otimista em relação aos progressos científicos de instituições internacionais.
- III. Entre as razões para o não uso de animais em muitas escolas estadunidenses, estão os riscos aos humanos oriundos de drogas usadas em testes, aproximadamente nas décadas de 70 e 80.

Quais estão corretas?

- A) Apenas I.
- B) Apenas II.
- C) Apenas III.
- D) Apenas I e III.
- E) I, II e III.

**QUESTÃO 05** – Os termos sublinhados no texto “isso” (l. 6), “este” (l. 14), “que” (l. 24) e “Lá” (l. 38) referem-se, correta e respectivamente, a:

- A) “Tanto em um caso quanto no outro” – “pano de fundo” – “o biólogo paulista Sérgio Greif” – “El Al”.
- B) “dor e sofrimento” – “dinheiro” – “uma longa lista de alternativas eficazes à vivissecção” – “em Israel”.
- C) “câmaras de torturas” – “ciência” – “a cartilha maquiavélica” – “principal linha aérea do País”.
- D) “os resultados” – “torturar e mutilar animais” – “a vivissecção” – “em todas as instituições federais de ensino”.
- E) “sofrimento” – “debate” – “os discursos” – “Harvard Medical School e Columbia University College of Physicians and Surgeons”.

**QUESTÃO 06** – Se, no 5º parágrafo, ao invés de serem dois os pesquisadores citados (**Milly Schar-Manzoli e Max Heller**) fosse apenas um deles, quantas outras palavras obrigatoriamente deveriam sofrer alteração no parágrafo, visando à correção gramatical?

- A) Uma.
- B) Duas.
- C) Três.
- D) Quatro.
- E) Cinco.

**QUESTÃO 07** – Para analisar as afirmações abaixo, considere a passagem:

*“É mais importante ensinar aos alunos israelenses a compaixão pelos animais porque este sentimento certamente criará maior compaixão por seres humanos”* (l. 40-41)

- I. O “mais” e o “maior” são nexos intensificadores de nomes.
- II. A substituição de “pelos animais” por “animal” não acarreta alteração de sentido à frase.
- III. O termo oracional “por seres humanos” é um complemento nominal.
- IV. Se “alunos” fosse substituída por “pessoas”, seu antecedente seria “às” e o termo seguinte “israelensas”.

Quais estão corretas?

- A) Apenas I e II.
- B) Apenas I e III.
- C) Apenas II e III.
- D) Apenas II e IV.
- E) Apenas I, III e IV.

**QUESTÃO 08** – Qual das propostas a seguir mantém o significado original da frase *“A palavra complicada usada no título deste artigo justifica uma explicação inicial.”* (l. 01)?

- A) O título deste artigo apresenta uma complicada palavra que precisa ser inicialmente explicada.
- B) Este artigo é intitulado por uma explicação complicada que é justificada por uma palavra inicial.
- C) Uma explicação inicial para o artigo pode ser justificada pelo uso da palavra complicada no título.
- D) O artigo, cujo título é uma palavra complicada, apresenta inicialmente uma explicação.
- E) A complicação da palavra no título deste artigo recebe uma explicação inicialmente justificada.

**QUESTÃO 09** – Considerando o quarto parágrafo do texto, que relações estabelecem respectivamente os nexos “Porque” (l. 14), “Ainda que” (l. 15), “e” (l.15), “Por isso” (l. 16)?

- A) Explicação – Consequência – Adição – Conclusão.
- B) Causa – Condição – Alternância – Finalidade.
- C) Causa – Concessão – Adição – Conclusão.
- D) Explicação – Adversidade – Condição – Causa.
- E) Causa – Contradição – Soma – Continuidade.

**QUESTÃO 10** – No sétimo parágrafo, há a ocorrência de três vírgulas e de um ponto final. Acerca destas vírgulas, marque C (correto) ou E (errado), nas afirmações abaixo.

- ( ) Todas as vírgulas poderiam ser substituídas por ponto-e-vírgula.
- ( ) A primeira e a segunda vírgulas separam enumerações.
- ( ) A segunda vírgula tem a função de separar dois termos que desempenham funções sintáticas distintas.
- ( ) A última vírgula assinala um termo deslocado considerando a ordem tradicional da frase.
- ( ) A última vírgula é facultativa, sendo utilizada tão-somente para evitar ambiguidade.

A ordem correta de preenchimento dos parênteses, de cima para baixo, é:

- A) E – C – E – C – E.
- B) E – E – C – C – C.
- C) C – E – C – C – E.
- D) C – C – E – E – C.
- E) E – E – C – C – E.

**LEGISLAÇÃO INTERNA**

**QUESTÃO 11** - De acordo com a Resolução nº 591/92, a Diretoria Executiva (DE), integrada pelo Presidente; Vice-Presidente; Secretário-Geral e Tesoureiro, é a responsável pela execução das Resoluções do Plenário dos Conselhos Regionais de Medicina Veterinária. Ao Secretário-Geral compete, entre outras:

- I. Preparar, juntamente com o Presidente, a pauta dos trabalhos e a ordem do dia das Sessões.
- II. Zelar pela conservação dos bens móveis e imóveis do Conselho.
- III. Participar das decisões do Plenário relatando, discutindo e votando a matéria em pauta.
- IV. Elaborar, juntamente com o Suplente do Secretário Geral, a matéria salarial dos servidores do Conselho, submetendo-a ao Presidente.
- V. Participar ao Plenário o movimento da Tesouraria compreendido entre as Sessões.

Quais estão corretas?

- A) Apenas I.
- B) Apenas I e II.
- C) Apenas I, II e III.
- D) Apenas I, II, III e IV.
- E) I, II, III, IV e V.

**QUESTÃO 12** - Conforme a Resolução nº 672/2001, que trata do julgamento pelo plenário do Conselho Regional de Medicina Veterinária, apresentada a defesa contra o Auto de Infração, o Presidente do Conselho Regional de Medicina Veterinária designará relator, que o examinará, apresentando parecer contendo parte expositiva, com informação sucinta de como ocorreram os fatos e parte conclusiva com o respectivo fundamento técnico e legal. Recebido o parecer do Conselheiro Relator, o Presidente do CRMV determinará a inclusão do Processo em pauta de Sessão Plenária, assim regulada:

- I. Aberta a Sessão Plenária, usará da palavra o Conselheiro Relator, para leitura de seu parecer, considerações e voto.
- II. Qualquer conselheiro poderá pedir vistas ao processo em discussão, devolvendo-o na mesma sessão ou na seguinte, com voto fundamentado.
- III. A decisão do Plenário será tomada por maioria de votos; em caso de empate, caberá ao Presidente o voto de qualidade.
- IV. A decisão constará da Ata da Sessão Plenária, que será consubstanciada em acórdão, devidamente fundamentado.
- V. A decisão será publicada em jornal de grande circulação e o infrator notificado pessoalmente.

Quais estão corretas?

- A) Apenas I.
- B) Apenas I e II.
- C) Apenas I, II e III.
- D) Apenas I, II, III e IV.
- E) I, II, III, IV e V.

**QUESTÃO 13** - De acordo com a Resolução nº 722/02, são princípios fundamentais do Código de Ética Profissional do Médico Veterinário:

- I. Exercer a profissão com o máximo de zelo e o melhor de sua capacidade.
- II. Denunciar às autoridades competentes qualquer forma de agressão aos animais e ao seu ambiente.
- III. Empenhar-se para melhorar as condições de saúde animal e humana e os padrões de serviços médicos veterinários.
- IV. No exercício profissional, usar procedimentos humanitários para evitar sofrimento e dor ao animal.
- V. Defender a dignidade profissional, quer seja por remuneração condigna, por respeito à legislação vigente ou por condições de trabalho compatíveis com o exercício ético profissional da Medicina Veterinária em relação ao seu aprimoramento científico.

Quais estão corretas?

- A) Apenas I.
- B) Apenas I e II.
- C) Apenas I, II e III.
- D) Apenas I, II, III e IV.
- E) I, II, III, IV e V.

**QUESTÃO 14** - De acordo com a Resolução nº 958/10, que normatiza o processo eleitoral nos Conselhos Regionais de Medicina Veterinária, relativo à proclamação dos resultados, de posse do Mapa Geral e da Ata Final de Apuração, a Comissão Eleitoral Regional:

- I. Declarará eleita a Chapa que obtiver maioria absoluta dos votos, não computados os em branco e os nulos.
- II. Se nenhuma das Chapas alcançar maioria absoluta na primeira votação, far-se-á nova eleição, decorridos 30 dias, à qual concorrerão os dois candidatos mais votados, considerando-se eleito o que obtiver a maioria dos votos válidos, excluídos os em branco e os nulos.
- III. Ocorrendo novo escrutínio, será declarada eleita a Chapa que obtiver metade mais um dos votos válidos, excluídos os em branco e os nulos.
- IV. No caso de Chapa única, é obrigatória a comunicação ao Conselho Federal de Medicina Veterinária para que este indique Delegado Observador.
- V. Havendo apenas uma chapa, esta será eleita por aclamação.

Quais estão corretas?

- A) Apenas I.
- B) Apenas I e II.
- C) Apenas I, II e III.
- D) Apenas I, II, III e IV.
- E) I, II, III, IV e V.

---

**QUESTÃO 15** - Conforme o Decreto nº 64.704/69, os Conselhos de Medicina Veterinária são órgãos de assessoramento superior dos governos da União, dos Estados, dos Municípios, dos Territórios e do Distrito Federal, em assuntos que se refiram

- I. a ensino.
- II. ao exercício da medicina veterinária.
- III. à em matéria direta ou indiretamente relacionada com a produção animal.
- IV. à em matéria direta ou indiretamente relacionada com à indústria animal.
- V. à preservação e comercialização dos produtos animais.

Quais estão corretas?

- A) Apenas I.
- B) Apenas I e II.
- C) Apenas I, II e III.
- D) Apenas I, II, III e IV.
- E) I, II, III, IV e V.



**CONHECIMENTOS GERAIS**

**QUESTÃO 16** - São itens fundamentais da qualidade no atendimento do serviço público:

- I. Comunicabilidade.
- II. Apresentação.
- III. Cortesia.
- IV. Presteza.
- V. Eficiência.
- VI. Objetividade.

Quais estão corretos?

- A) Apenas II, III e V.
- B) Apenas III, IV e VI.
- C) Apenas I, III, V e VI.
- D) Apenas II, III, IV e VI.
- E) I, II, III, IV, V e VI.

**QUESTÃO 17** – Nas situações em que o líder participa o mínimo possível do processo administrativo, dando total liberdade ao grupo para traçar diretrizes e apresentando apenas uma alternativa de ação a esse grupo, constrói-se, como consequência, um grupo não coeso e sem objetivos definidos.

Que tipo de liderança o trecho acima caracteriza?

- A) Liberal.
- B) Democrática.
- C) Indecisa.
- D) Situacional.
- E) Imergente.

**QUESTÃO 18** – \_\_\_\_\_ tem como objetivos:

- Simplificar a estratégia e a sua comunicação a todos os membros da organização.
- Alinhar a organização com a estratégia.
- Ligar a estratégia ao plano e ao orçamento anual.
- Medir a eficácia da estratégia.

Assinale a alternativa que completa corretamente a lacuna do trecho acima.

- A) Avaliação de Desempenho
- B) Sistema de Gerenciamento
- C) Balanced Scorecard
- D) Carbono 14
- E) Planejamento Tático

**QUESTÃO 19** - Segundo o TQC (Controle da Qualidade Total) para a gestão da qualidade na organização, faz-se necessária a padronização das principais rotinas de trabalho. Qual ferramenta da qualidade é utilizada para a padronização das rotinas de trabalho?

- A) Histograma.
- B) Gráfico de Pareto.
- C) Fluxograma.
- D) GUT (Gravidade, Urgência, Tendência).
- E) Diagrama de Ishikawa.

**QUESTÃO 20** - A norma ABNT NBR ISO 9001:2008 especifica requisitos para um sistema de gestão. A qual dos sistemas abaixo a norma ISO 9001 se aplica?

- A) Ao sistema de gestão da saúde e segurança.
- B) Ao sistema de gestão da qualidade.
- C) Ao sistema de gestão ambiental.
- D) Ao sistema de gestão da responsabilidade social.
- E) Ao sistema de boas práticas de laboratório (BPL).

Para a resolução das questões desta prova, considere os seguintes detalhes: (1) o mouse está configurado para uma pessoa que o utiliza com a mão direita (destro) e usa, com maior frequência, o botão esquerdo, que possui as funcionalidades de seleção ou de arrastar normal, entre outras. O botão da direita serve para ativar o menu de contexto ou de arrastar especial; (2) os botões do mouse estão devidamente configurados com a velocidade de duplo clique; (3) os programas utilizados nesta prova foram instalados com todas as suas configurações padrão, entretanto, caso tenham sido realizadas alterações que impactem a resolução da questão, elas serão alertadas no texto da questão ou mostradas visualmente, se necessário; (4) no enunciado e nas respostas de algumas questões existem palavras que foram digitadas entre aspas, apenas para destacá-las. Neste caso, para resolver as questões, desconsidere as aspas e atente somente para o texto propriamente dito; e (5) para resolver as questões dessa prova considere, apenas, os recursos disponibilizados para os candidatos, tais como essas orientações, os textos introdutórios das questões, os enunciados propriamente ditos e os dados e informações disponíveis nas Figuras das questões, se houver.

A questão 21 baseia-se nas Figuras 1(a) e 1(b), do Windows Explorer, do Windows XP. A Figura 1(a) mostra a janela principal do Windows Explorer, enquanto a Figura 1(b) mostra o menu Editar, do Windows Explorer exibido na Figura 1(a).

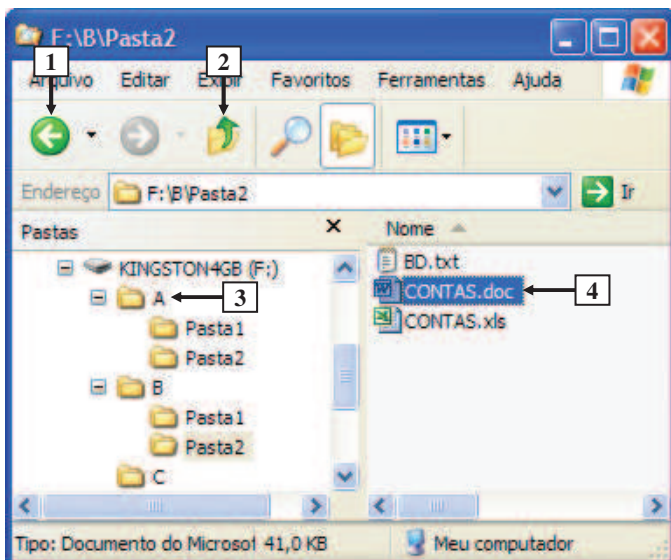


Figura 1(a) - Windows Explorer

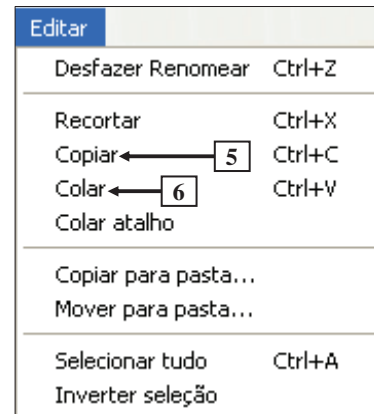


Figura 1(b) - Menu Editar, do Windows Explorer

**QUESTÃO 21** - No Windows Explorer, para copiar o arquivo apontado pela seta nº 4 (Figura 1(a)), que se encontra selecionado, para o local apontado pela seta nº 3, basta realizar, sequencialmente, as seguintes atividades:

- I. (1) selecionar, no menu Editar (Figura 1(b)), a opção apontada pela seta nº 5; (2) pressionar duas vezes a tecla de direção, do teclado, que tem uma seta apontando para cima ("↑"); e (3) selecionar, no menu Editar (Figura 1(b)), a opção apontada pela seta nº 6.
- II. (1) pressionar, simultaneamente, apenas uma vez, as teclas CTRL e C; (2) pressionar duas vezes o ícone apontado pela seta nº 2 (Figura 1(a)); e (3) pressionar, simultaneamente, apenas uma vez, as teclas CTRL e V.
- III. (1) selecionar, no menu Editar (Figura 1(b)), a opção apontada pela seta nº 5; (2) pressionar uma vez o botão apontado pela seta nº 1 (Figura 1(a)); e (3) pressionar, simultaneamente, apenas uma vez, as teclas CTRL e V.
- IV. (1) pressionar, simultaneamente, apenas uma vez, as teclas CTRL e C; (2) selecionar a pasta apontada pela seta nº 3 (Figura 1(a)); e (3) pressionar, simultaneamente, apenas uma vez, as teclas CTRL e V.

Quais estão corretas?

- A) Apenas III.
- B) Apenas IV.
- C) Apenas I e II.
- D) Apenas I, II e IV.
- E) I, II, III e IV.



A questão 22 baseia-se na Figura 2, que mostra a janela principal da Lixeira.

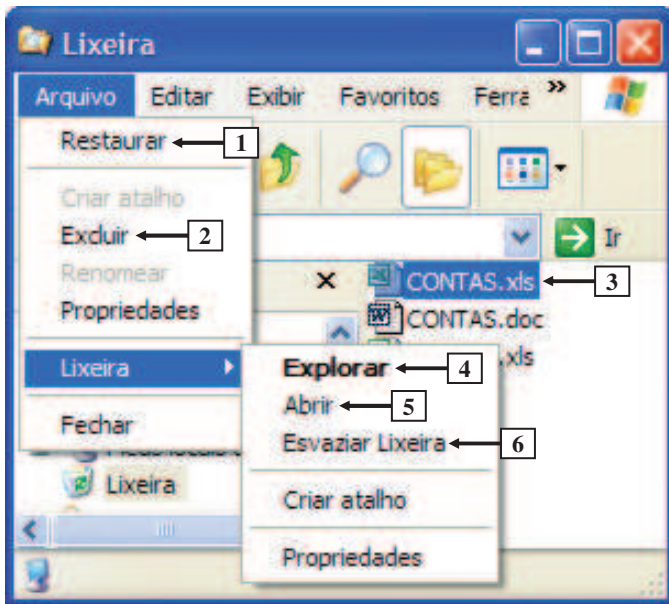


Figura 2 - Janela principal da Lixeira

**QUESTÃO 22** - Para retirar da Lixeira, mostrada na Figura 2, apenas o arquivo apontado pela seta nº 3 e restituí-lo ao local onde se encontrava antes de ser excluído, basta selecionar o item de menu apontado pela seta nº

- A) 1.
- B) 2.
- C) 4.
- D) 5.
- E) 6.

As questões 23 e 24 baseiam-se nas Figuras 3(a), 3(b) e 3(c), que mostram exatamente o mesmo documento elaborado no Word 2003, entretanto, com pequenas diferenças entre elas. A Figura 3(a) apresenta a janela principal do Word 2003 antes de se realizar algumas ações, na qual se observam os seguintes detalhes: (1) a palavra "Mundo" encontra-se selecionada; e, (2) logo abaixo dessa janela, foram ampliados e destacados vários ícones, de modo a facilitar a visualização e a resolução da questão. A Figura 3(b) mostra o resultado obtido após ter-se realizado as seguintes ações na Figura 3(a): (1) ativação de determinado recurso do Word 2003, que possibilita, por padrão, que uma palavra excluída seja tachada e a nova palavra inserida seja automaticamente sublinhada; e (2) digitação da palavra "TESTE". Na Figura 3(b) foi desativada, intencionalmente, a barra de *status*. A Figura 3(c) exhibe o resultado obtido após ter-se ativado determinado ícone na Figura 3(a).

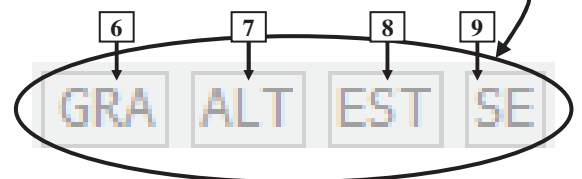
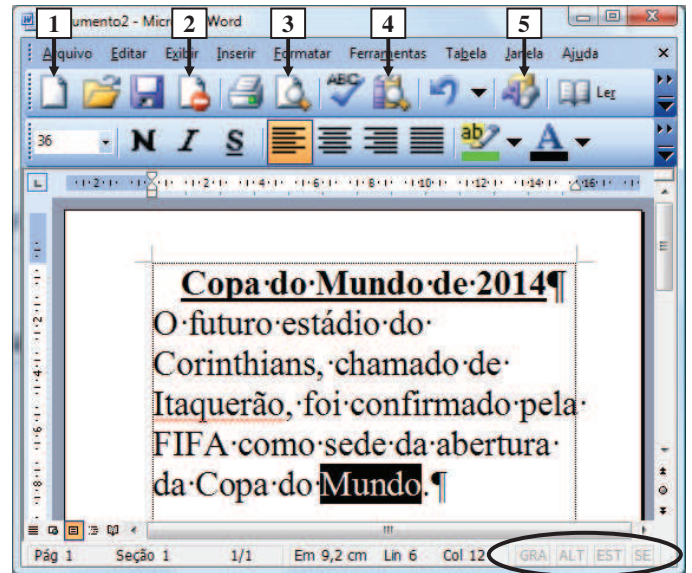


Figura 3(a) - Janela principal do Word 2003 com ícones ampliados e destacados logo abaixo (antes)

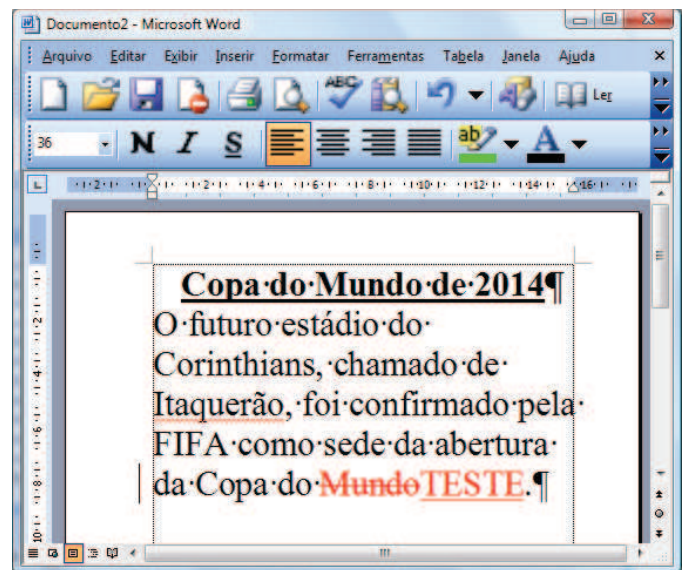


Figura 3(b) - Janela principal do Word 2003 (após)

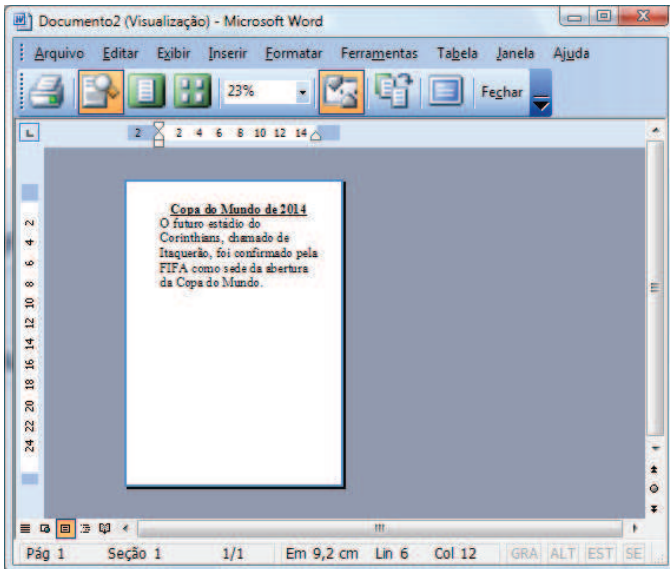


Figura 3(c) - Janela do Word 2003 (após)

**QUESTÃO 23** - A Figura 3(b) mostra o resultado obtido após ter-se realizado determinadas ações na Figura 3(a). Para se visualizar tal resultado na Figura 3(b), inicialmente ativou-se, na Figura 3(a), determinado recurso do Word 2003 e, a seguir, na Figura 3(a), estando a palavra "Mundo" selecionada, digitou-se a palavra "TESTE". Nesse caso, pode-se afirmar que, para se obter o resultado mostrado na Figura 3(b), bastou, antes de se digitar, na Figura 3(a), a palavra "TESTE", dar

- A) um clique, com o botão esquerdo do mouse, sobre o ícone apontado pela seta nº 6 (Figura 3(a)).
- B) dois cliques, com o botão esquerdo do mouse, sobre o ícone apontado pela seta nº 6 (Figura 3(a)).
- C) dois cliques, com o botão esquerdo do mouse, sobre o ícone apontado pela seta nº 7 (Figura 3(a)).
- D) dois cliques, com o botão esquerdo do mouse, sobre o ícone apontado pela seta nº 8 (Figura 3(a)).
- E) um clique, com o botão esquerdo do mouse, sobre o ícone apontado pela seta nº 9 (Figura 3(a)).

**QUESTÃO 24** - Para que fosse exibida a Figura 3(c), bastou, antes, na Figura 3(a), do Word 2003, dar um clique, com o botão esquerdo do mouse, sobre o ícone apontado pela seta nº

- A) 1.
- B) 2.
- C) 3.
- D) 4.
- E) 5.

As questões 25 e 26 baseiam-se na Figura 4, do Word 2003, a partir da qual se pode observar que se elaborou um documento, em que a seta nº 4 aponta para o ponto de inserção de texto no formato de uma barra vertical (" | "). Nessa Figura, após ter sido digitada a palavra apontada pela seta nº 5, o Word 2003 inseriu, automaticamente, embaixo dessa palavra, uma linha ondulada de cor vermelha.

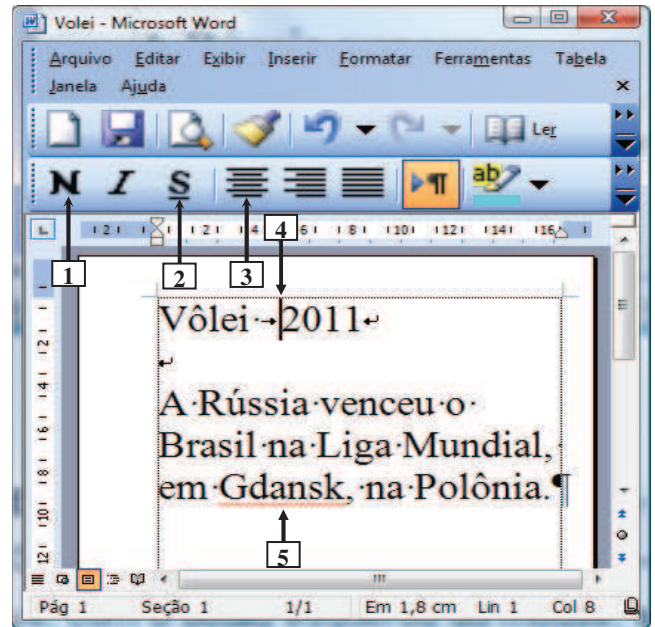


Figura 4 - Janela principal do Word 2003

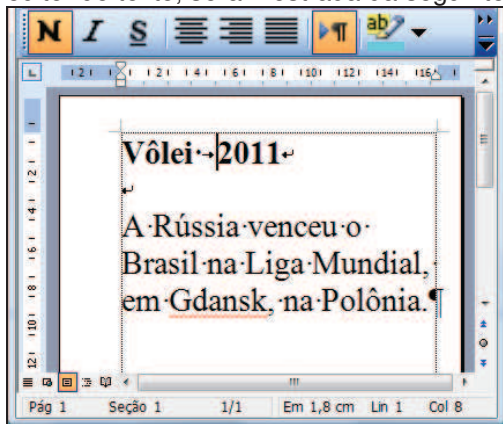
**QUESTÃO 25** - Na janela principal do Word 2003, mostrada na Figura 4, a seta nº 5 aponta para uma palavra que, após ter sido digitada, o editor de texto, por padrão, inseriu, automaticamente, embaixo dela, uma linha ondulada de cor vermelha. Nesse caso, pode-se afirmar que essa linha vermelha ondulada indica

- A) um possível erro de ortografia na palavra digitada.
- B) um possível erro gramatical no texto digitado.
- C) que foi inserida uma marca inteligente na palavra digitada.
- D) uma possível instância de formatação inconsistente.
- E) que a palavra é um hiperlink.

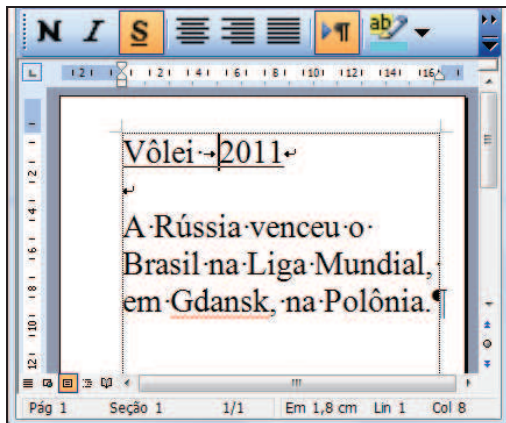


**QUESTÃO 26** - Na janela principal do Word 2003, mostrada na Figura 4, dando-se um clique, com o botão esquerdo do mouse, sobre o ícone apontado pela seta nº

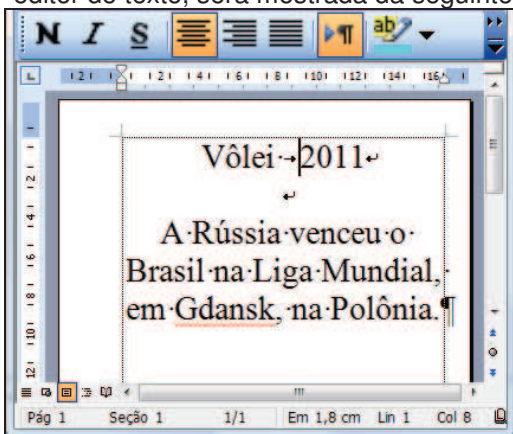
- I. 1, pode-se afirmar que a área de trabalho, desse editor de texto, será mostrada da seguinte forma:



- II. 2, pode-se afirmar que a área de trabalho, desse editor de texto, será mostrada da seguinte forma:



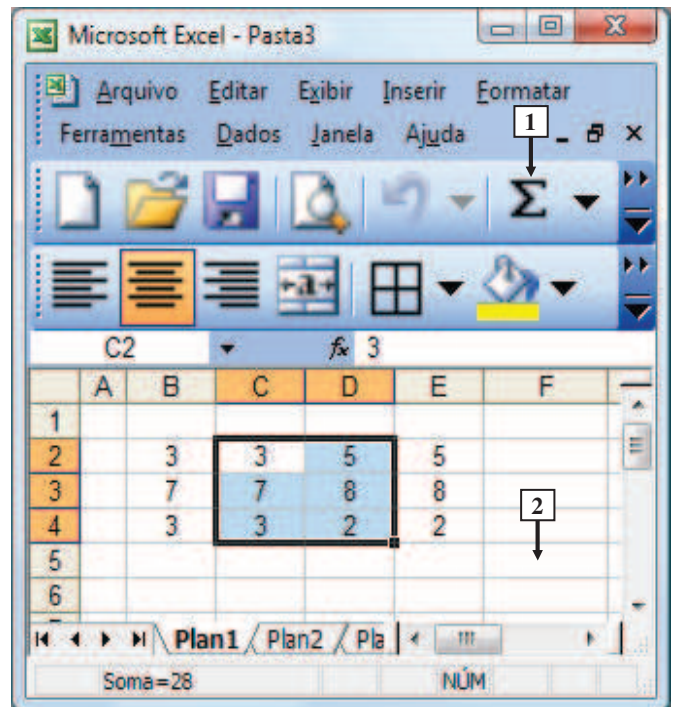
- III. 3, pode-se afirmar que a área de trabalho, desse editor de texto, será mostrada da seguinte forma:



Quais estão corretas?

- A) Apenas II.
- B) Apenas III.
- C) Apenas I e II.
- D) Apenas II e III.
- E) I, II e III.

As questões 27 e 28 baseiam-se na Figura 5, que mostra a janela principal do Excel 2003, na qual digitaram-se, apenas, valores numéricos.



**Figura 5 – Janela principal do Excel 2003**

**QUESTÃO 27** - Na janela principal do Excel 2003, exibida na Figura 5, observa-se que algumas células, contendo apenas valores numéricos, encontram-se selecionadas. Nesse caso, para que seja mostrada, na célula apontada pela seta nº 2, a média aritmética simples, apenas dos valores numéricos que se encontram selecionados, basta inserir, nessa célula, a fórmula:

- I. =MÉDIA(C2:D4)
- II. =(C2+C3+C4+D2+D3+D4)/6
- III. =SOMA(C2:D4)/6

Quais estão corretas?

- A) Apenas II.
- B) Apenas III.
- C) Apenas I e II.
- D) Apenas II e III.
- E) I, II e III.

**QUESTÃO 28** - Na janela principal do Excel 2003, mostrada na Figura 5, dando-se um clique, com o botão esquerdo do mouse, no ícone apontado pela seta nº 1, pode-se afirmar que a área de trabalho será exibida da seguinte forma:

A)

	A	B	C	D	E	F
1						
2		3	3	5	5	
3		7	7	8	8	
4		3	3	2	2	
5						
6						

B)

	A	B	C	D	E	F
1						
2		3	3	5	8	
3		7	7	8	15	
4		3	3	2	5	
5						
6						

C)

	A	B	C	D	E	F
1						
2		8	3	5	5	
3		15	7	8	8	
4		5	3	2	2	
5						
6						

D)

	A	B	C	D	E	F
1						
2		3	3	5	5	
3		7	7	8	8	
4		3	3	2	2	
5			13	15		
6						

E)

	A	B	C	D	E	F
1						
2		8	3	5	8	
3		15	7	8	15	
4		5	3	2	5	
5		28	13	15	28	
6						

A questão 29 baseia-se nas Figuras 6(a) e 6(b), do Excel 2003. A Figura 6(a) mostra a janela principal do Excel 2003, na qual se observam os seguintes detalhes: (1) encontra-se selecionado o intervalo de células apontado pela seta nº 1; e (2) arrastou-se a alça de preenchimento até o local apontado pela seta nº 3. A Figura 6(b), ativada a partir da Figura 6(a), mostra, intencionalmente, apenas parte da caixa de diálogo "Opções", na qual se destaca, em primeiro plano, a guia "Listas Personalizadas", com algumas configurações que estão ativas no Excel 2003.

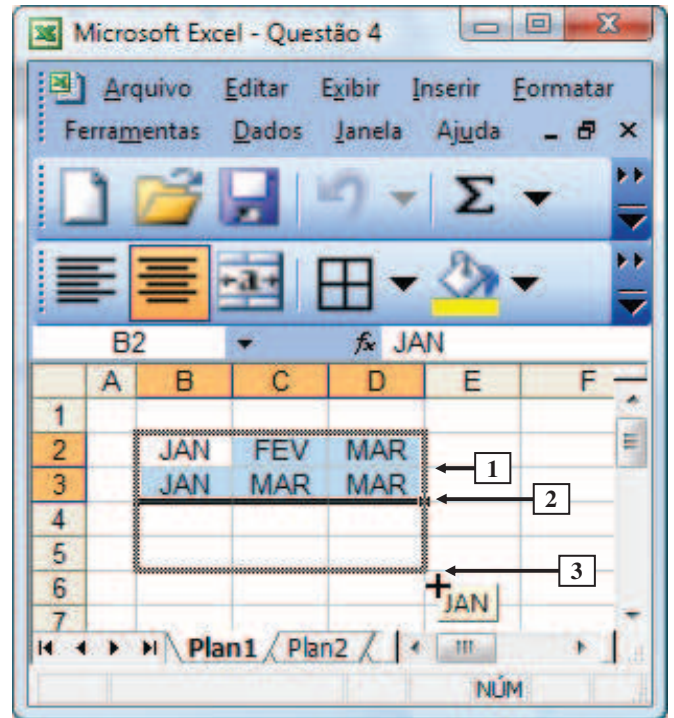


Figura 6(a) – Janela principal do Excel 2003

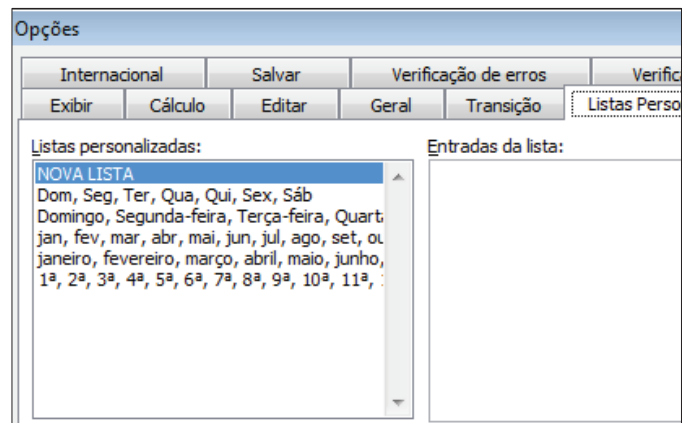


Figura 6(b) – Caixa de diálogo "Opções"

**QUESTÃO 29** - Na janela principal do Excel 2003, mostrada na Figura 6(a), realizou-se, sequencialmente, as seguintes atividades: (1) selecionou-se o intervalo de células apontado pela seta nº 1; (2) posicionou-se o cursor do mouse no local apontado pela seta nº 2 até surgir a alça de preenchimento; e (3) arrastou-se a alça de preenchimento até o local apontado pela seta nº 3. Nesse caso, soltando-se o botão esquerdo do mouse, pode-se afirmar que a área de trabalho do Excel 2003 será exibida da seguinte forma:

A)

	A	B	C	D	E	F
1						
2		JAN	FEV	MAR		
3		JAN	MAR	MAR		
4		JAN	ABR	MAR		
5		JAN	MAI	MAR		
6						
7						

B)

	A	B	C	D	E	F
1						
2		JAN	FEV	MAR		
3		JAN	MAR	MAR		
4		JAN	FEV	MAR		
5		JAN	MAR	MAR		
6						
7						

C)

	A	B	C	D	E	F
1						
2		JAN	FEV	MAR		
3		JAN	MAR	MAR		
4		JAN	MAR	MAR		
5		JAN	MAR	MAR		
6						
7						

D)

	A	B	C	D	E	F
1						
2		JAN	FEV	MAR		
3		JAN	MAR	MAR		
4		FEV	ABR	FEV		
5		MAR	MAI	JAN		
6						
7						

E)

	A	B	C	D	E	F
1						
2		JAN	FEV	MAR		
3		JAN	MAR	MAR		
4						
5						
6						
7						

A questão 30 baseia-se nas Figuras 7(a) e 7(b), do navegador Internet Explorer 8. Considere os seguintes aspectos sobre a Figura 7(a): (1) a seta nº 5 aponta para o formato do cursor do mouse; (2) as setas nº 3 e 4 apontam para pequenos triângulos que passaram a ser exibidos, simultaneamente, ao se posicionar o cursor do mouse no local apontado pela seta nº 2; e (3) encontra-se pressionado o botão esquerdo do mouse. A Figura 7(b), ativada a partir da Figura 7(a), mostra, intencionalmente, apenas, parte da caixa de diálogo "Opções da Internet", com algumas configurações que se encontram ativas nesse navegador.

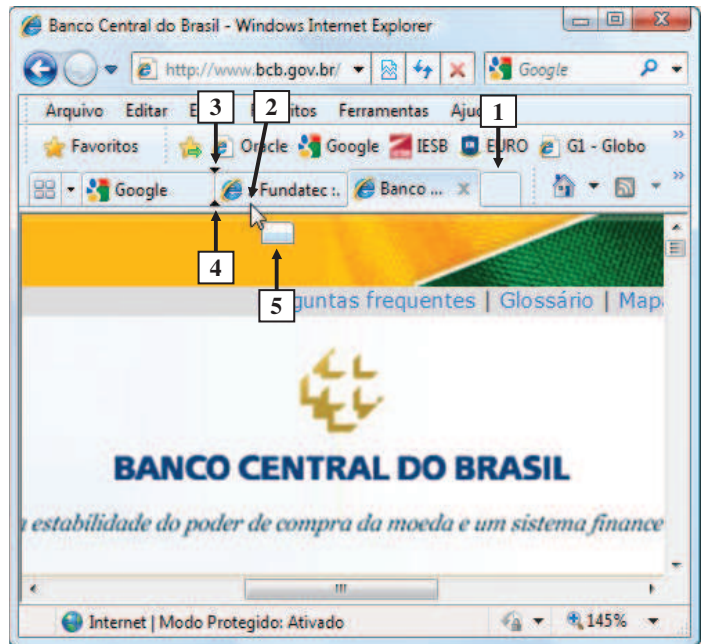


Figura 7(a) - Internet Explorer 8

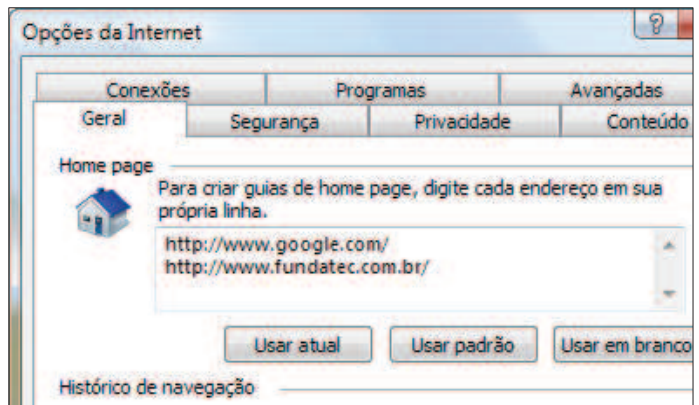


Figura 7(b) - Caixa de diálogo "Opções da Internet"

**QUESTÃO 30** - Na janela principal do navegador Internet Explorer 8, mostrada na Figura 7(a), pode-se afirmar que, soltando-se o botão esquerdo do mouse,

- A) será aberta uma nova guia, no local apontado pela seta nº 1, que exibirá a página eletrônica do site <http://www.google.com.br/>.
- B) será aberta uma nova guia, no local apontado pela seta nº 3, que exibirá a página eletrônica do site <http://www.google.com.br/>.
- C) serão abertas duas novas guias, no local apontado pela seta nº 3, que exibirão as páginas eletrônicas dos sites <http://www.google.com.br/> e <http://www.fundatec.com.br/>.
- D) será aberta uma nova guia, no local apontado pela seta nº 3, que exibirá uma página em branco.
- E) a guia do Banco Central será movida para o local apontado pela seta nº 3, ficando entre as guias do Google e da Fundatec.



**CONHECIMENTOS ESPECÍFICOS**

**QUESTÃO 31** - Considerando o regramento que o Código Civil brasileiro destina ao contrato de prestação de serviços, analise as seguintes afirmações:

- I. Toda espécie de serviço ou trabalho lícito, material ou imaterial, pode ser contratada mediante contribuição.
- II. O contrato de prestação de serviços exige a forma escrita, não admitindo assinatura a rogo.
- III. A prestação de serviços pode ser convencionada por qualquer prazo, mas em caso de omissão no contrato, presume-se a contratação por dois anos.

Quais estão corretas?

- A) Apenas I.
- B) Apenas II.
- C) Apenas III.
- D) Apenas I e II.
- E) Apenas II e III.

**QUESTÃO 32** - Nos termos indicados no Código Civil brasileiro, o prazo de prescrição das pretensões dos profissionais liberais, para a cobrança judicial de seus honorários, ocorre no prazo de

- A) um ano.
- B) dois anos.
- C) três anos.
- D) cinco anos.
- E) dez anos.

**QUESTÃO 33** - Considerando as limitações de competência tributária, fixadas no Código Tributário Nacional, é vedado à União, aos Estados, ao Distrito Federal e aos Municípios:

- A) Cobrar impostos sobre o patrimônio, a renda ou os serviços uns dos outros.
- B) Cobrar impostos sobre templos, desde que vinculados à religião oficialmente reconhecida pelo Estado.
- C) Instituir ou majorar tributos sem que a lei o estabeleça, não havendo exceção a esta regra.
- D) Cobrar imposto sobre o patrimônio e a renda com base em lei anterior à data inicial do exercício financeiro a que corresponda.
- E) Cobrar impostos sobre a produção de papel, independente de sua destinação.

**QUESTÃO 34** - Considere as seguintes afirmativas referentes aos Direitos Fundamentais previstos na Constituição Federal:

- I. É livre a manifestação de pensamento, sendo vedado o anonimato.
- II. É livre o exercício de qualquer trabalho, ofício ou profissão, atendidas as qualificações profissionais que a lei estabelecer.
- III. As associações só poderão ser compulsoriamente dissolvidas ou ter suas atividades suspensas por determinação de autoridade administrativa competente.

Quais estão corretas?

- A) Apenas I.
- B) Apenas II.
- C) Apenas III.
- D) Apenas I e II.
- E) Apenas II e III.

**QUESTÃO 35** - Considerando as regras estabelecidas na Consolidação das Leis do Trabalho, referentes à relação de emprego, indique a alternativa que contém afirmação INCORRETA.

- A) A todo trabalho de igual valor corresponderá salário igual, sem distinção de sexo.
- B) Sempre que uma ou mais empresas constituírem grupo industrial, comercial ou de qualquer outra atividade econômica, serão, para os efeitos da relação de emprego, solidariamente responsáveis todas as empresas participantes do grupo.
- C) Considera-se empregador a empresa, individual ou coletiva, que, assumindo os riscos da atividade econômica, admite, assalaria e dirige a prestação pessoal de serviço.
- D) Não se distingue entre o trabalho realizado no estabelecimento do empregador e o executado no domicílio do empregado, desde que esteja caracterizada a relação de emprego.
- E) Considera-se empregado toda pessoa física que prestar serviços de natureza não eventual a empregador, sob a dependência deste e mediante salário.



**QUESTÃO 36** - Considerando as regras do Código Penal, referentes aos crimes contra a Administração da Justiça, analise as seguintes afirmações:

- I. Constitui crime de fraude processual inovar artificialmente, na pendência de processo civil ou administrativo, o estado de lugar, de coisa, ou de pessoa, com o fim de induzir a erro o juiz ou o perito.
- II. O crime de exercício arbitrário das próprias razões, mesmo sem o emprego de violência, é de ação penal pública.
- III. A tergiversação representa conduta atípica, mas enseja punição administrativa do advogado, mediante apuração no órgão de classe.

Quais estão corretas?

- A) Apenas I.
- B) Apenas II.
- C) Apenas III.
- D) Apenas I e II.
- E) Apenas II e III.

**QUESTÃO 37** - Segundo André Santa Cruz Ramos, na obra *Direito Empresarial Esquemático*: “com a clara finalidade de salvaguardar o princípio da autonomia patrimonial, evitando o seu uso abusivo e deturpado, formulou-se a doutrina da desconsideração da personalidade jurídica, a qual deveria ser aplicada quando se constatasse o uso abusivo da personalidade jurídica em detrimento de seus credores”. Assim, indique a alternativa INCORRETA sobre a teoria da desconsideração da personalidade jurídica, de acordo com as lições desse autor.

- A) A desconsideração da personalidade jurídica não acarreta o fim da pessoa jurídica.
- B) A teoria da desconsideração tem como regra matriz o artigo 50 do Código Civil brasileiro.
- C) O direito brasileiro não admite a teoria da desconsideração inversa.
- D) A desconsideração da personalidade jurídica implica, tão-somente, uma suspensão temporária dos efeitos da personificação.
- E) A teoria da desconsideração tem os seus efeitos adstritos ao caso concreto em que foi requerida.

**QUESTÃO 38** - Considerando as regras do Código Civil brasileiro sobre as Sociedades Limitadas, indique a alternativa correta.

- A) A sociedade limitada, nas omissões do Código Civil, no capítulo específico destinado a esta espécie societária, rege-se pelas normas das sociedades anônimas.
- B) Na sociedade limitada, é vedada a contribuição de sócio que consista em prestação de serviços.
- C) Se os bens da sociedade não lhe cobrirem as dívidas, respondem os sócios pelo saldo, na proporção em que participarem das perdas sociais.
- D) Havendo omissão no contrato, é livre a cessão de quotas da sociedade limitada a terceiros.
- E) Sócio remisso é o sócio que discorda das decisões sociais que lhe são capazes de causar prejuízo aos seus interesses pessoais.

**QUESTÃO 39** - Considerando as regras sobre a falência, previstas na Lei nº 11.110/2005, analise as seguintes afirmações:

- I. O processo de falência atenderá aos princípios da celeridade e da economia processual.
- II. São consideradas como créditos extraconcursais as remunerações devidas ao administrador judicial e a seus auxiliares.
- III. O administrador judicial será profissional idôneo, preferencialmente advogado, economista, administrador de empresa ou contador, sendo vedada a atribuição de tal encargo à pessoa jurídica.

Quais estão corretas?

- A) Apenas I.
- B) Apenas II.
- C) Apenas III.
- D) Apenas I e II.
- E) Apenas II e III.

**QUESTÃO 40** - Maria Sylvia Zanella di Pietro, em sua obra *Direito Administrativo*, ao se referir a determinado princípio que rege a licitação pública, explica: “*diz respeito não apenas à divulgação do procedimento para conhecimento de todos os interessados, como também aos atos da Administração praticados nas várias fases do procedimento, que podem e devem ser abertas aos interessados, para assegurar a todos a possibilidade de fiscalizar sua legalidade*”. Essa passagem se refere a qual dos seguintes princípios da licitação pública?

- A) Princípio da legalidade.
- B) Princípio da impessoalidade.
- C) Princípio da publicidade.
- D) Princípio da vinculação ao instrumento convocatório.
- E) Princípio do julgamento objetivo.

**Instruções Gerais:**

Elabore um texto dissertativo com extensão mínima de 20 linhas, e máxima de 30, expondo suas ideias sobre o tema proposto. Não esqueça de criar um título.

**Aspectos Gerais:**

1. Confira se seus dados de identificação estão corretos na sua *folha definitiva* de redação. Qualquer divergência, chame o fiscal da sala.
2. Faça o rascunho de seu texto, revise-o e, a seguir, passe a limpo na folha definitiva que está devidamente identificada.
3. Não serão corrigidos textos a lápis.
4. Não é permitido o uso de corretivo líquido. Caso cometa algum equívoco, risque-o e reescreva a passagem.
5. Textos que não abordarem o tema proposto e que não tiverem o número mínimo de linhas delimitado NÃO serão considerados.
6. A letra deverá ser legível e de tamanho regular.

**Tema – Testes em animais: os fins justificam os meios?****Texto 1 - Vivissecção: Dissecção de animais vivos para estudos.**

Testes em Animais: Todo e qualquer experimento com animais cuja finalidade é a obtenção de um resultado seja de comportamento, medicamento, cosmético ou ação de substâncias químicas em geral. Geralmente os experimentos são realizados sem anestésicos, podendo ou não envolver o ato da vivissecção.

Não é possível aceitarmos um comitê de ética para experimentação animal, pois consideramos que não existe ética nesse tipo de experimentação. Quando nos referimos aos animais, independentemente da espécie, raça, cor ou sexo, partimos do pressuposto que são vidas, sentem dor, medo e tudo mais que podemos sentir.

Diferentemente do que muitos pensam, os animais não estão aqui para nos servir. É nosso dever respeitá-los e protegê-los como seres vivos.

Nem mesmo a utilização de animais na área médico-científica é justificável, uma vez que já se sabe que a utilização de animais em pesquisas é um retrocesso, um atraso na evolução científica, além de ser um grande desperdício de dinheiro público.

**Texto 2 - Testes em animais para fabricação de cosméticos**

A indústria de cosméticos realiza testes em animais sob alegação de aferir a toxicidade dos produtos e garantir que não tenham efeitos nocivos aos homens. Tais testes incluem procedimentos que podem causar dor, sofrimento e lesões irreversíveis.

Em um dos procedimentos, o teste Draize de irritação dos olhos, o animal - geralmente um coelho - é imobilizado por vários dias, enquanto a substância é pingada diretamente em um de seus olhos. Depois de algum tempo, o olho inflama e pode causar cegueira permanente. Após o teste, os animais são sacrificados.

No teste DL 50 (dose letal 50%), um grupo de animais (que pode incluir cães) recebe a substância - por ingestão ou diretamente no sangue - em doses progressivas até causar a morte de metade dos animais. O objetivo é descobrir qual a dose da substância que pode ser aplicada para o homem sem perigo de intoxicação.

Tais testes são realizados para garantir a segurança dos produtos..."

([http://www.arcabrasil.org.br/animais/ciencia/testes\\_sobre.htm](http://www.arcabrasil.org.br/animais/ciencia/testes_sobre.htm))

**Texto 3 - Maquiavel**

Mais de quatro séculos nos separam da época em que viveu Maquiavel. Muitos leram e comentaram sua obra, mas um número consideravelmente maior de pessoas evoca seu nome ou pelo menos os termos que aí tem sua origem. "Maquiavélico e maquiavelismo" são adjetivo e substantivo que estão tanto no discurso erudito, no debate político, quanto na fala do dia-a-dia. Seu uso extrapola o mundo da política e habita sem nenhuma cerimônia o universo das relações privadas. Em qualquer de suas acepções, porém, o maquiavelismo está associado a idéia de perfídia, a um procedimento astucioso, velhaco, traiçoeiro. Estas expressões pejorativas sobreviveram de certa forma incólumes no tempo e no espaço, apenas alastrando-se da luta política para as desavenças do cotidiano."

Assim, hoje em dia, na maioria das vezes, Maquiavel é mal interpretado. Maquiavel, ao escrever sua principal obra, O PRÍNCIPE, criou um "manual da política", que pode ser interpretado de muitas maneiras diferentes. Talvez por isso sua frase mais famosa: "Os fins justificam os meios"- seja tão mal interpretada. (<http://www.culturabrasil.org/maquiavel.htm>)

**Instrução:**

Elabore um texto dissertativo que atenda às seguintes questões: Em que medida o sacrifício de animais em testes na indústria cosmética e de medicamentos é válido? Os meios justificam os fins quando se trata do avanço do conhecimento?

Lembre-se de que sua dissertação deverá apresentar ideias organizadas, de acordo com a norma culta da língua escrita, fundamentada em argumentos consistentes, podendo, inclusive, valer-se de pequenas narrações ou descrições. Procure, portanto, ser original, evitando cópia dos textos de apoio que constituem essa prova.

**Utilize este espaço para fazer seu rascunho****Título:**

01	
02	
03	
04	
05	
06	
07	
08	
09	
10	
11	
12	
13	
14	
15	
16	
17	
18	
19	
20	
21	
22	
23	
24	
25	
26	
27	
28	
29	
30	