



**CONHECIMENTOS GERAIS**

• **Língua Portuguesa**

**O professor de inclusão social**

*Por Francisco Dequi em 27/4/2010, reproduzido do Zero Hora, 25/4/ 2010*

1	A recente afirmação do ministro da Educação, Fernando Haddad, de que o Brasil _____ <sup>1</sup> o analfabetismo até
2	o final desta década reforça a responsabilidade de quem _____ <sup>2</sup> a transformação na sala de aula, o professor de
3	língua portuguesa. Em época de eleição, principalmente, quando candidatos e sociedade trocam promessas e
4	cobranças sobre a educação em nosso país, resta a pergunta: o que ocorre na prática no ensino de nossa língua
5	mãe?
6	Por influências de teorias xenófilas, ou de liberalismos linguísticos, ou ainda de aversão ao ensino dos
7	rudimentos naturais da gramática, uma espécie de comodidade nociva toma conta do ensino da nossa língua
8	nacional. No fundo, pretende-se "nivelar por baixo" e validar todos os falares. Não pretendemos contrariar essa
9	atitude democrática bem-intencionada, mas tornar as linguagens dos que não tiveram oportunidade de estudar
10	como objeto de numerosas aulas e de encartar-se com as estropiadas da língua é consumir valioso tempo em
11	desserviços.
12	<b>Uma sociedade capaz de dialogar</b>
13	Outro fator relevante é despertar no aluno o interesse por aqueles conhecimentos básicos para uma
14	comunicação eficiente, seja com o discurso escrito seja com o falado. Com tantas regras, decorebas e
15	irregularidades, qual criança ou jovem vai aprender a gostar da língua portuguesa? Soluções para esta tortura já
16	existem, com a Neopedagogia da Gramática, criada há 30 anos pelo Ipuç, que simplificou ao máximo o ensino de
17	todo o arcabouço gramatical. Isso significa alunos mais interessados, pois conseguem dominar o conteúdo e a
18	compreensão dos porquês de cada regra imposta por inúmeros livros de ensino.
19	O professor de português deve entender a linguagem simplória dos que não tiveram oportunidade de estudar
20	– e a entende –, mas, prioritariamente, deve _____ <sup>3(trazer)</sup> para o uso da língua nacional. Isso é fazer inclusão. E,
21	assim, o professor de língua portuguesa torna-se um agente de inclusão social, não mais um mero repetidor de
22	conteúdos gramaticais. É preciso _____ <sup>4(pegar)</sup> a mão e incluí-los entre os que falam a língua pátria. Assim se
23	forma uma sociedade capaz de dialogar em um mesmo nível de comunicação para que, principalmente, todos
24	compreendam os verdadeiros interesses e propostas de candidatos que falam em educação.

<http://www.observatoriodaimprensa.com.br/artigos.asp?cod=587CID004>

01. A partir da leitura do texto, podemos afirmar que a principal tese defendida por seu autor é a de que:

- A) Cabe ao professor de português diminuir a desigualdade social no país.
- B) Os professores de português devem dar maior atenção à linguagem simplória dos que não tiveram oportunidade de estudar.
- C) Os professores de português devem adotar a Neopedagogia em suas aulas de gramática.
- D) O professor de português torna-se um agente de inclusão social quando leva os alunos a conhecer a língua das elites.
- E) A tarefa principal do professor de português é a de ensinar política através aulas de interpretação de textos.

02. Ainda a partir do texto, na opinião de seu autor, podemos afirmar que:

- A) Os falares das pessoas que não tiveram acesso à escola não devem ser validados ou aceitos por nossa sociedade.
- B) Os falares das pessoas que não tiveram acesso à escola não devem ser ensinados na escola.
- C) As aulas de língua portuguesa não podem deixar de trabalhar com regras, decorebas e irregularidades.
- D) A gramática deve ser abolida do ensino da língua portuguesa.
- E) Nenhuma das anteriores.



03. A estruturação do 2º parágrafo do texto nos permite afirmar que este parágrafo se classifica como do tipo:

- A) Narrativo
- B) Injuntivo
- C) Argumentativo
- D) Descritivo
- E) Dialogal

04. Assinale na lista abaixo a única das palavras retiradas do texto que teve sua ortografia alterada pelo novo acordo ortográfico da Língua Portuguesa.

- A) Língua (l.7)
- B) Linguísticos (l.6)
- C) Linguagens (l.9)
- D) Conteúdo (l.17)
- E) Incluí-los (l.22)

05. Observe a separação silábica das palavras abaixo e assinale o item que identifica a afirmação correta em relação a ela:

- I. Trans-for-ma-ção
- II. In-flu-ên-ci-as
- III. Es-tro-pi-a-das
- IV. Sim-pló-ri-a

- A) Apenas os itens II e IV estão errados.
- B) Apenas os itens II e III estão corretos.
- C) Apenas o item II está errado.
- D) Apenas os itens I, II e III estão corretos.
- E) Apenas os itens III e IV estão corretos.

06. Assinale a alternativa que apresenta as palavras com as quais podemos preencher adequadamente os espaços vazios do trecho abaixo.

O Ministro da Educação deseja que \_\_\_\_\_ escolas brasileiras cheguem rapidamente \_\_\_\_\_ lugares mais afastados. Daqui \_\_\_\_\_ poucos anos, ele quer erradicar o analfabetismo de regiões onde, \_\_\_\_\_ bem pouco tempo, não havia uma escola sequer.

- A) as, aqueles, há, há.
- B) às aqueles, há, ah.
- C) as, àqueles, a, há.
- D) às, a aqueles, a, a.
- E) as, àqueles, a, a.

07. A partir da observação do período “Outro fator relevante é despertar no aluno o interesse por aqueles conhecimentos básicos para uma comunicação eficiente, seja com o discurso escrito seja com o falado.” (l.13-14) podemos afirmar que:

- A) Poderíamos colocar, sem cometer erro em relação à pontuação, o trecho “no aluno” entre vírgulas.
- B) A vírgula depois de “eficiente” é optativa.
- C) Poderíamos introduzir uma vírgula depois do trecho “outro fator relevante”.
- D) Todas as anteriores.
- E) Nenhuma das anteriores.

08. As formas verbais 01 e 02 (l.1 e l.2) que completam corretamente o texto, tanto do ponto de vista da concordância quanto do da regência verbal são, respectivamente:

- A) Erradicaria, fez.
- B) Deve erradicar, faz.
- C) Erradicou, fazia.
- D) Erradicara, fará.
- E) Devia ter erradicado, devia ter feito.

09. Agora identifique em qual dos itens abaixo há a alternativa que preenche os espaços vazios 3 (l.20) e 4 (l.22) com a correta colocação pronominal.

- A) lhes trazer e lhes pegar
- B) o trazer e o pegar
- C) os trazer e os pegar
- D) trazer eles, pegar eles
- E) trazê-los e pegar-lhes

10. Com base no Manual de Redação da Presidência da República, são partes dos documentos escritos no “padrão ofício”:

- I. **tipo e número do expediente**, seguido da sigla do órgão que o expede.
- II. **local e data** em que foi assinado, por extenso, com alinhamento à direita.
- III. **assunto**: resumo do teor do documento.
- IV. **destinatário**: o nome e o cargo da pessoa a quem é dirigida a comunicação.

- A) Apenas I e II
- B) Apenas I e III
- C) Apenas I, II e IV
- D) Apenas I, II e III
- E) I, II, III e IV



## • Nocões de Informática

11. Analise as seguintes proposições e responda ao que se pede:

- I. Macro é um pequeno programa que podemos criar dentro do Word para automatizar tarefas, desde as mais simples, como formatar caracteres, até as mais complexas, como transmitir dados pela internet.
- II. No Word, o recurso da autocorreção está intimamente ligado ao recurso da correção ortográfica e gramatical.
- III. É possível fazer cálculos automáticos no Microsoft Word, desde que sejam internamente em uma tabela, através do comando fórmula.
- IV. Para se selecionar todo o texto do corpo do documento Word, basta se pressionar, concomitantemente, as teclas CTRL + S.

Está INCORRETO o disposto em:

- A) I, III e IV.
- B) II e IV.
- C) II, apenas.
- D) I, II e IV.
- E) II e III.

12. Acerca do Microsoft Excel, assinale a alternativa INCORRETA:

- A) Algumas funções do Excel não necessitam de argumentos como complemento.
- B) A função =CONT.VALORES(B2:B9) retornará a quantidade de células, dentro do intervalo fornecido, que não estão vazias.
- C) A fórmula =SOMA(B4;B5;C5;32;D20) não retornará nenhum resultado, haja vista a inserção de um número inteiro, diverso da indicação de uma célula, dentro dos argumentos.
- D) A função =ALEATÓRIO() retorna um número aleatório maior ou igual a zero e menor que 1 (um).
- E) É possível a criação de gráficos em Excel, bastando que se selecione a sequência numérica na planilha e se solicite o comando de criação de gráficos.

13. A versão do Windows mais utilizada até então pelos usuários é:

- A) Windows NT.
- B) Windows 98.
- C) Windows XP.
- D) Windows Vista.
- E) Windows ME.

14. Analise as proposições abaixo e responda ao que se pede:

- I. O Internet Explorer permite aos usuários a visualização de páginas HTML disponíveis na internet.
- II. O botão Segurança, localizado na Caixa de Diálogo do comando Opções da Internet, tem a função de gerenciar o comportamento do Internet Explorer em relação aos cookies.
- III. Todos os arquivos de uma página na internet são armazenados a cada visita à mesma, haja vista não existir um recurso no navegador que os armazene de forma temporária.
- IV. No procedimento de Download, verifica-se que o arquivo baixado é apagado definitivamente do servidor em que estava anteriormente hospedado.

Está CORRETO o disposto em:

- A) I e IV.
- B) I, II e IV.
- C) II, III e IV.
- D) I, apenas.
- E) I e II.

15. Analise as proposições e marque a alternativa CORRETA:

- I. Bad block é uma área em um disco que apresenta defeito incorrigível, que impossibilita a sua leitura e gravação.
- II. O desfragmentador de disco é a ferramenta que organiza os clusters em uma unidade de disco.
- III. Backup é o processo de cópia de arquivos para mídia diversa, visando à possibilidade de recuperação de dados em caso de perda dos mesmos dos locais originais em que estavam gravados.
- IV. Inexiste no Windows ferramenta de restauração de sistema, havendo necessidade do usuário, face a situação de infecção por vírus, formatar todo o sistema.

- A) As alternativas I, II e III estão corretas.
- B) As alternativas II e IV estão falsas.
- C) Todas as alternativas estão incorretas.
- D) Apenas a alternativa III está correta.
- E) Apenas as alternativas I, III estão corretas.



**Administração Pública, Atualidades, Realidade Social, Histórica, Geográfica, Cultural, Política e Econômica do Estado de Goiás e do Brasil**

16. Analise as seguintes proposições e responda ao que se pede:

- I. Promover o desenvolvimento econômico e social, erradicando a pobreza e a marginalização e reduzindo as desigualdades regionais e as diferenças de renda.
- II. Contribuir para uma sociedade livre, justa, produtiva e solidária.
- III. Promover a integração econômica com os estados do centro-oeste e sudeste, especialmente no intercâmbio de tecnologias e troca de experiências.
- IV. Promover o bem comum, sem qualquer forma de discriminação quanto à origem, raça, sexo, cor, idade ou crença.
- V. Promover ações que fortaleçam o pluralismo político.

Representam os objetivos fundamentais do Estado de Goiás o disposto em:

- A) I, II, IV e V.
- B) III, IV e V.
- C) I, II, III e IV.
- D) I, III, IV e V.
- E) I, II e IV.

17. O Gabinete da Presidência é unidade administrativa que constitui a estrutura da AGECOM, e é formado por:

- A) Assessoria Jurídica, Secretaria-Geral, Gerência de Administração e Finanças e Gerência de Divulgação.
- B) Gerência de Administração, Gerência de Divulgação e Gerência de Apoio Técnico.
- C) Supervisão Administrativa, Secretaria-Geral, Gerência de Divulgação e Assessoria Jurídica.
- D) Gerência de Notícias Eletrônicas e Secretaria-Geral, apenas.
- E) Assessoria Jurídica e Secretaria-Geral.

18. São formas de provimento a cargo público no Estado de Goiás, EXCETO:

- A) Nomeação.
- B) Reintegração.
- C) Acesso.
- D) Reversão.
- E) Remanejamento.

19. Analise as seguintes proposições e responda ao que se pede:

1. É dever do funcionário residir na localidade onde for lotado para exercer as atribuições inerentes ao seu cargo, ou em localidade vizinha, se disto não resultar inconveniência para o serviço público.
2. Salvo disposição constitucional em contrário, o funcionário será aposentado por invalidez, compulsoriamente aos oitenta anos de idade, ou voluntariamente.
3. Disponibilidade é o afastamento temporário do funcionário efetivo ou estável em virtude da extinção do cargo ou da declaração de sua desnecessidade.
4. À funcionária que adotar ou obtiver a guarda judicial de criança de até 1 (um) ano de idade será concedida licença remunerada de 180 (cento e oitenta) dias, mediante apresentação de documento oficial comprobatório da adoção ou da guarda.
5. O processo administrativo disciplinar será instruído por uma comissão composta por 4 (quatro) funcionários efetivos, designada pela autoridade que o houver instaurado, dentre os quais escolherá seu presidente, vice-presidente, secretário e suplente.

O resultado da somatória dos números correspondentes às alternativas corretas é:

- A) 06
- B) 10
- C) 11
- D) 13
- E) 15

20. Nos termos da Constituição Estadual de Goiás, compete ao Estado, juntamente com a União e Municípios, EXCETO:

- A) Cuidar da saúde e assistência pública, da proteção e garantia das pessoas portadoras de deficiência.
- B) Proporcionar os meios de acesso à cultura, à educação e à ciência.
- C) Combater as causas da pobreza e da marginalização, promovendo a integração das camadas sociais desfavorecidas.
- D) Instituir diretrizes para o desenvolvimento urbano, inclusive habitação, saneamento básico e transportes urbanos.
- E) Fomentar a produção agropecuária e organizar o abastecimento alimentar.



21. Pela primeira vez na história, uma copa do mundo de futebol será realizada no continente africano. Devido a esse fato, o continente mais “pobre” do planeta está ainda mais em evidência nos meios de comunicação do Brasil e do mundo. Há séculos explorada pelas potências mundiais, a África é o continente menos desenvolvido do mundo, apesar de possuir enormes riquezas minerais e energéticas, fato que contribui para justificar o uso das aspas no termo pobre citado neste enunciado. Acerca das relações atuais entre o Brasil e o continente africano, analise as afirmativas abaixo:

- I. As várias viagens feitas pelo presidente Lula, à África, durante o seu mandato, reflete o crescente interesse brasileiro pelo continente africano.
- II. O continente africano vem se tornando nos últimos anos um grande parceiro comercial do Brasil. A estimativa para o ano de 2010 é que as exportações brasileiras para aquele continente ultrapassem o recorde histórico do ano passado que foi de um bilhão de dólares.
- III. Nigéria, África do Sul e Angola são considerados três dos países que concentram o maior volume de exportações brasileiras para o continente africano.

Podemos afirmar corretamente que:

- A) As afirmativas I e II são verdadeiras.
- B) As afirmativas I e III são verdadeiras.
- C) As afirmativas II e III são verdadeiras.
- D) Todas as afirmativas são verdadeiras.
- E) Todas as afirmativas são falsas.

22. Acerca dos conhecimentos sobre o Estado de Goiás, analise as afirmativas abaixo:

- I. Declarada patrimônio da humanidade pela ONU, a cidade de Goiás é marcada, dentre outros aspectos, por preservar construções do período colonial brasileiro.
- II. A cidade de Goiás é tradicionalmente chamada de Goiás Velho.
- III. O cururu é considerado uma manifestação cultural típica do Estado de Goiás.

Podemos afirmar corretamente que:

- A) As afirmativas I e II são verdadeiras.
- B) As afirmativas I e III são verdadeiras.
- C) As afirmativas II e III são verdadeiras.
- D) Todas as afirmativas são verdadeiras.
- E) Todas as afirmativas são falsas.

23. Acerca dos quase oito anos de mandato do presidente Luís Inácio Lula da Silva no Brasil, assinale a única alternativa incorreta:

- A) O presidente Lula é considerado um exemplo de governante que se identifica com a esquerda mas que, no entanto, aplica políticas distantes das tradicionais bandeiras socialistas.
- B) Ao aplicar uma “receita” econômica conservadora, de caráter mais moderado, o governo brasileiro não tem entrado em rota de colisão forte contra o governo norte-americano.
- C) Desde o seu primeiro mandato, a política externa do governo Lula mantém um tom de conciliação. Apesar de ser um governo que se diz ligado às questões populares e às esquerdas, Lula mantém uma boa relação com o governo dos Estados Unidos.
- D) O governo Lula tem se mostrado abertamente favorável às pretensões do presidente venezuelano Hugo Chaves de promover a Integração Bolivariana da América Latina. Fato que comprova isso foi a ratificação da entrada do Brasil no grupo da ALAB – Aliança Latino-americana Bolivariana.
- E) Desde 2004 o Brasil chefia as tropas da missão de paz da ONU no Haiti, assumindo um papel que os Estados Unidos teriam certa dificuldade em desempenhar, em virtude do esforço que já despende com as guerras do Iraque e do Afeganistão.

24. Neste ano de 2010 a capital federal, Brasília, completou 50 anos da sua inauguração. Acerca do assunto, analise as afirmativas abaixo:

- I. A transferência da capital, do Rio de Janeiro para o Planalto Central, objetivava interiorizar o desenvolvimento e este se fez pela entrada maciça de capital estrangeiro, privilegiando a produção de bens de consumo duráveis.
- II. A construção de Brasília era o objetivo 27 do Plano de Metas do governo Juscelino Kubitschek apresentado na sua campanha eleitoral em 1955. A promessa de construir Brasília contribuiu para a sua vitória na eleição daquele ano, derrotando no segundo turno o candidato Jânio Quadros.
- III. Com a construção de Brasília o Brasil aumentou ainda mais o desequilíbrio nas contas públicas. Os gastos para a mega obra elevaram ainda mais a inflação do país, assim também como a nossa dívida externa.

Podemos afirmar corretamente que:

- A) As afirmativas I e II são verdadeiras.
- B) As afirmativas I e III são verdadeiras.
- C) As afirmativas II e III são verdadeiras.
- D) Todas as afirmativas são verdadeiras.
- E) Todas as afirmativas são falsas.



25. Segundo estudo da Universidade Federal de Goiás, enquanto a Amazônia perdeu 735 mil quilômetros quadrados nos últimos sete anos, o cerrado perdeu 835 mil quilômetros quadrados. A diferença equivale a uma área do tamanho de Santa Catarina. Acerca do bioma brasileiro do cerrado, assinale a única opção correta:

- A) O cerrado é considerado o maior bioma brasileiro e abriga cerca de 85% de toda a biodiversidade natural do nosso país.
- B) O bioma do cerrado abriga hoje três das seis bacias hidrográficas do país, sendo responsável assim pela produção de metade da água doce presente nos rios brasileiros.
- C) A paisagem natural do cerrado mais afetada hoje pelo desmatamento fica inserida dentro do Estado de Goiás.
- D) A localização central do cerrado e a sua baixa altitude impedem que as águas das nascentes dos rios, presentes na região, corram em direção as demais bacias hidrográficas do país.
- E) A presença de três grandes bacias hidrográficas da América do Sul na região do cerrado (Tocantins-Araguaia, São Francisco e Prata) favorece a biodiversidade, bastante afetada pela expansão agrícola.

• **Finanças Públicas**

26. Ao conjunto de problemas relacionados ao processo de Receitas e Despesas Governamentais e dos fluxos monetários refere-se ao termo:

- A) Contabilidade Pública
- B) Orçamento Público
- C) Finanças Pública
- D) Auditoria Pública
- E) Planejamento Público

27. Os Bens de uso comum do povo são bens públicos, porém não são objetos de registros em mutações patrimoniais. Estes são utilizados por qualquer indivíduo, e sua ampliação, reforma ou manutenção se dá pela Administração Pública, mesmo que se constituam em registros próprios patrimoniais. Acerca do assunto, marque a alternativa que contenha somente exemplos de bens públicos de uso comum do povo.

- A) Semoventes, mobiliários, máquinas e equipamentos.
- B) Máquinas e equipamentos.
- C) Ferramentas e utensílios.
- D) Mobiliários e equipamentos.
- E) Rios, mares e lagoas.

28. Os Orçamentos que compõem a Lei Orçamentária Anual são:

- A) Anuidade, equilíbrio e publicidade.
- B) Fiscal, receita, desembolso e seguridade.
- C) Ativo, passivo, exercício anteriores.
- D) Fiscal, investimentos e seguridade social.
- E) Fiscal e seguridade social.

29. Pelo princípio da unidade:

- A) Cada unidade orçamentária deve possuir somente um orçamento próprio.
- B) As despesas devem ser liquidadas uma única vez.
- C) O empenho da despesa deverá ocorrer sempre em relação a um elemento de despesa.
- D) As receitas e despesas do poder público devem estar contidas numa única proposta orçamentária sem prejuízo de referir-se aos orçamentos fiscais, da seguridade social e de investimento das empresas estatais.
- E) Deverá existir apenas um Plano Plurianual.

30. Segundo a definição de bem público e de acordo com o art. 98 do Código Civil Brasileiro, Lei nº 10.406, de 10 de Janeiro de 2002, marque a alternativa correta:

- A) São públicos todos os bens de domínio nacional pertencentes às pessoas jurídicas de direito público interno, todos os outros são particulares, seja qual for a pessoa que pertencerem.
- B) São bens públicos todos os bens informais, sem demonstração real.
- C) São bens públicos, todos aqueles que tem seu valor monetário representado no ativo.
- D) São bens públicos unicamente os bens de uso comum, ou seja, rios, mares e lagoas.
- E) Nenhuma das respostas anteriores.

**ESPECÍFICA**

31. Os serviços concernentes aos Registros Públicos, estabelecidos pela legislação civil para autenticidade, segurança e eficácia dos atos jurídicos, ficam sujeitos ao regime estabelecido na Lei nº 6.015/73. Qual dos registros abaixo NÃO faz parte dos referidos no Art. 1º desta lei:

- A) O registro de títulos e documentos.
- B) O registro de imóveis.
- C) O registro de veículos.
- D) O registro civil de pessoas naturais.
- E) O registro civil de pessoas jurídicas.



32.No AutoCAD, as teclas F1, F7 e F8 são teclas de atalho para as seguintes funções, respectivamente:

- A) Tecla que permite permutar entre a tecla gráfica e a do texto; Tecla que liga e desliga a grade auxiliar dos pontos (GRID); Tecla que liga e desliga o modo ortogonal (ORTHO).
- B) Tecla que chama a função do ajuda (HELP); Tecla que mostra as coordenadas cartesianas absolutas ou as coordenadas relativas ou, então, bloqueia a exibição das coordenadas; Tecla que liga e desliga o modo ortogonal (ORTHO).
- C) Tecla que permite a permuta entre projeção isométrica de topo, direita e esquerda; Tecla que mostra as coordenadas cartesianas absolutas ou as coordenadas relativas ou, então, bloqueia a exibição das coordenadas; Tecla que liga e desliga a função Object Snap (OSNAP).
- D) Tecla que chama a função do ajuda (HELP); Tecla que liga e desliga a grade auxiliar dos pontos (GRID); Tecla que liga e desliga o modo ortogonal (ORTHO).
- E) Tecla que mostra as coordenadas cartesianas absolutas ou as coordenadas relativas ou, então, bloqueia a exibição das coordenadas; Tecla que liga e desliga o modo ortogonal (ORTHO); Tecla que liga e desliga a função Object Snap (OSNAP).

33.Para alterar a cor do Ambiente de Desenho do AutoCAD através do Menu Suspenso, o usuário deve seguir o seguinte caminho:

- A) FORMAT – DISPLAY OPTIONS – COLORS.
- B) TOOLS – DISPLAY OPTIONS – COLORS.
- C) TOOLS – OPTIONS – DISPLAY – COLORS.
- D) MODIFY – OPTIONS – DISPLAY – COLORS.
- E) MODIFY – DISPLAY OPTIONS – COLORS.

34.Na caixa de diálogo de plotagem (Plot) do AutoCAD, a caixa de diálogo “Properties” serve para:

- A) Configurar as penas de impressão e selecionar a área do desenho que deverá ser impressa.
- B) Selecionar a impressora e configurar as penas de impressão.
- C) Selecionar a área do desenho que deverá ser impressa e a posição deste (se horizontal ou vertical).
- D) Configurar o plotter, cartuchos e parâmetros de impressão.
- E) Selecionar a impressora e especificar a escala de plotagem.

35.O AutoCAD tem um conjunto de parâmetros default que definem como o texto é armazenado e apresentado. Além de permitir que o usuário digite suas notas, permite também que ele crie notas com aparência mais profissional usando uma série de fontes, tamanhos e estilos de textos, o que facilita o seu trabalho. Com relação ao comando TEXTO DINÂMICO, pode-se afirmar que:

- A) O comando permite ao usuário escolher todas as opções do comando TEXT, mas com a possibilidade de visualizar o texto à medida que este é introduzido através do teclado.
- B) O comando permite ao usuário criar textos que vão se ajustando em parágrafos dentro de um limite definido pelo usuário. Este limite é um retângulo que especifica a largura e alinhamento dos parágrafos.
- C) O comando permite ao usuário editar uma linha de texto anteriormente definida, permitindo alterar seu conteúdo.
- D) O comando permite ao usuário selecionar vários textos e modificá-los simultaneamente através da caixa de diálogo “Multline Text Editor”.
- E) O comando permite ao usuário selecionar um determinado estilo de letra, redefinir um estilo existente, ou então criar um novo estilo.

36.Qual das opções abaixo possui apenas órgãos relacionados com a Construção Civil?

- A) CREA; ISS; Cartórios; SECOVI.
- B) Prefeitura Municipal; INSS; ISS; SEINF.
- C) Cartórios; SEINF; ISS; Corpo de Bombeiros.
- D) SEMAN; INSS; SECOVI; SEINF.
- E) Prefeitura Municipal; CREA; INSS; Corpo de Bombeiros.

37.O AutoCAD trabalha por default com o estilo de cotagem chamado STANDARD, mas o usuário pode criar os seus próprios estilos. Para criar um estilo de cotagem, deve-se seguir o seguinte caminho através do Menu Suspenso ou digitar na barra de comandos, respectivamente:

- A) FORMAT – DIMENSION ou digitar na barra de comandos: eddim.
- B) DIMENSION – STYLE ou digitar na barra de comandos: Ddim.
- C) DIMENSION – MODIFY DIMENSION ou na barra de comandos: Ddim.
- D) EDIT – DIMENSION ou na barra de comandos: eddim.
- E) FORMAT – DIMENSION ou digitar na barra de comandos: Fdim.



38. Das opções abaixo, quais as que apresentam apenas solos considerados “bons” para se construir?

- A) Argila rija ou média; aterros; solos com SPT acima de 20.
- B) Areia compactada ou medianamente compactada; argilas marinhas; solos com STP abaixo de 20.
- C) Areia compactada; argilas orgânicas; solos com SPT acima de 20.
- D) Areia compactada ou medianamente compactada; argila rija ou média; solos com SPT acima de 20.
- E) Aterros; argila rija ou média; solos com SPT abaixo de 20.

39. Qual das opções abaixo possui apenas exigências do CREA-CE para a construção de um edifício?

- A) Anotação de Responsabilidade Técnica e Placa da Obra.
- B) Anotação de Responsabilidade Técnica e Recolhimento dos Direitos Trabalhistas.
- C) Anotação de Responsabilidade Técnica e Laudêmio.
- D) Placa da Obra e Recolhimento dos Direitos Trabalhistas.
- E) Placa da Obra e o Laudêmio.

40. Para iniciar uma Obra é necessário se obter o ALVARÁ de construção. Para se obter o Alvará, são obrigatórias algumas documentações, entre elas:

- A) Projeto Arquitetônico e todos os seus Complementares; Escritura do Terreno e Carteira ou visto do CREA.
- B) Projeto Arquitetônico; Laudêmio; Carteira ou visto do CREA.
- C) Levantamento Plani-altimétrico; ISS; Laudêmio.
- D) Projeto Arquitetônico e todos os seus Complementares; ART do projeto, cálculo e construção; Habite-se.
- E) Projeto Arquitetônico; Levantamento Plani-altimétrico; Escritura do Terreno.

41. De acordo com o Art. 618 do Código Civil Brasileiro, os responsáveis técnicos de uma obra respondem pela solidez e segurança desta por um período irredutível de:

- A) 03 anos
- B) 05 anos
- C) 10 anos
- D) 15 anos
- E) 20 anos

42. Qual dos serviços abaixo NÃO é considerado um serviço isento de projeto e licença?

- A) Construção de passeios e muros até 3m de altura.
- B) Reforma de prédios com mais de 20 anos de construção.
- C) Consertos em instalações prediais.
- D) Substituição e consertos de esquadrias, sem modificação de vãos.
- E) Limpeza e pintura, interna ou externa, que não dependa de andaime.

43. De acordo com a Legislação Profissional do Arquiteto, é correto afirmar:

- I. As qualificações de engenheiro, arquiteto ou engenheiro agrônomo só podem ser acrescidas à denominação de pessoa jurídica composta exclusivamente de profissionais que possuam tais títulos
- II. O profissional pode emprestar seu nome a pessoas, firmas, organizações ou empresas executoras de obras e serviços sem sua real participação nos trabalhos dela, desde que se responsabilize por qualquer eventual problema que venha a ocorrer
- III. Estando impedido ou recusando-se o autor do projeto ou plano original a prestar sua colaboração profissional, comprovada a solicitação, as alterações ou modificações deles poderão ser feitas por outro profissional habilitado, a quem caberá a responsabilidade pelo projeto ou plano modificado
- IV. Só poderão ser admitidos nas concorrências públicas para obras ou serviços técnicos e para concursos de projetos, profissionais e pessoas jurídicas que apresentarem prova de quitação de débito ou visto do Conselho Regional da jurisdição onde a obra, o serviço técnico ou projeto deva ser executado

- A) Apenas I e II estão corretas.
- B) Apenas I e IV estão corretas.
- C) Apenas III e IV.
- D) Apenas I, III e IV estão corretas.
- E) Todas estão corretas.

44. Dentre os Órgãos que são responsáveis pela fiscalização de obras na Construção Civil, estão:

- A) Prefeitura Municipal; SEMACE; SECOVI.
- B) CREA; DRT; SEINF.
- C) CREA; SEINF; INSS.
- D) CREA; SECOVI; Corpo de Bombeiros.
- E) Prefeitura Municipal; CREA; DRT.





45. Conhecendo os componentes que fazem parte das instalações prediais de água fria, relacione a coluna de cima com a coluna de baixo e marque a alternativa correta.

- ( 1 ) Instalação predial de água fria.  
 ( 2 ) Rede predial de distribuição.  
 ( 3 ) Ramal predial.  
 ( 4 ) Alimentador predial.
- ( ) Tubulação compreendida entre a rede pública de abastecimento de água e a extremidade a montante do alimentador predial (hidrômetro).  
 ( ) Sistema composto por tubos, reservatórios, peças de utilização, equipamentos e outros componentes, destinado a conduzir água fria da fonte de abastecimento aos pontos de utilização.  
 ( ) Tubulação que liga a fonte de abastecimento a um reservatório de água de uso doméstico. No caso de distribuição indireta, a partir da rede pública, este elemento corresponde ao trecho do hidrômetro ao reservatório.  
 ( ) Conjunto de tubulações constituído de barriletes, colunas de distribuição, ramais e sub-ramais, ou de alguns destes elementos, destinado a levar água aos pontos de utilização.

- A) 4, 2, 3, 1.  
 B) 3, 2, 4, 1.  
 C) 2, 3, 1, 4.  
 D) 4, 1, 3, 2.  
 E) 3, 1, 4, 2.

46. O Projeto Estrutural envolve uma série de elementos. Assinale a alternativa que apresenta apenas exemplos desses elementos estruturais.

- A) Fundações, Pilares, Vigas, Lajes, Escada e Caixa D'água.  
 B) Fundações, Pilares, Vigas, Lajes e Paredes.  
 C) Pilares, Vigas, Paredes e Esquadrias.  
 D) Pilares, Vigas, Lajes e Pendurais.  
 E) Fundações, Pilares, Escada e Tirantes.

47. Com relação ao concreto feito na obra, assinale a alternativa que não representa uma vantagem verdadeira, se comparado ao concreto usinado.

- A) Custo mais baixo.  
 B) Disponibilidade permanente.  
 C) Maior controle do processo.  
 D) Logística mais simples.  
 E) Fornecimento de pequenas quantidades.

De acordo com a Lei de Licitação e Contratos, nº 8.666/93, responda as duas questões que seguem:

48. A Licitação, de acordo com o Artigo 3º desta lei:

- A) Não será sigilosa, sendo públicos e acessíveis ao público os atos de seu procedimento, inclusive quanto ao conteúdo das propostas, antes mesmo da respectiva abertura.  
 B) Não será sigilosa, sendo públicos e acessíveis ao público os atos de seu procedimento, exceto quanto ao conteúdo das propostas, até a respectiva abertura.  
 C) Será sigilosa, não sendo públicos e acessíveis ao público os atos de seu procedimento, bem como o conteúdo das propostas, até a respectiva abertura.  
 D) Será sigilosa, não sendo públicos e acessíveis ao público os atos de seu procedimento, exceto quando a modalidade de licitação for por concorrência pública.  
 E) Será sigilosa, não sendo públicos e acessíveis ao público os atos de seu procedimento, exceto quando a modalidade de licitação for por leilão.

49. Considera-se, de acordo com o Artigo 6º desta lei, empreitada por preço global:

- A) Quando se contrata a execução da obra ou do serviço por preço certo de unidades determinadas.  
 B) Quando se contrata um empreendimento em sua integralidade, compreendendo todas as etapas das obras, serviços e instalações necessárias.  
 C) Quando se contrata mão-de-obra para pequenos trabalhos por preço certo, com ou sem fornecimento de materiais.  
 D) Quando se contrata a execução da obra ou do serviço por preço certo e total.  
 E) Quando é feita pelos órgãos e entidades da administração, pelos próprios meios.

50. O A.V.S. (Auto de Verificação de Segurança) é um documento:

- A) Expedido e solicitado pela prefeitura, para imóveis comerciais, industriais, institucionais e prestadores de serviços.  
 B) Expedido e solicitado pela prefeitura, para todos os tipos de imóveis, exceto imóveis institucionais.  
 C) Expedido e solicitado pelo CREA, para todos os tipos de imóveis, exceto para os imóveis residenciais e industriais.  
 D) Expedido e solicitado pelo CREA, para imóveis comerciais e residenciais acima de três pavimentos.  
 E) Expedido e solicitado pela prefeitura, para todos os tipos de imóveis, sem exceção.



51. Sobre a definição de Casa Popular, segundo o INSS, pode-se afirmar:

- A) Área construída de até 150m².
- B) Construção residencial unifamiliar ou multifamiliar, destinada ao uso coletivo.
- C) Único imóvel residencial do proprietário ou dono da obra no Município e que se destine a sua moradia permanente.
- D) Não deve ser classificada como econômica, popular ou equivalente, nas posturas sobre obras do Município.
- E) Localiza-se normalmente nas periferias da cidade.

52. Dentre as opções abaixo, qual a que relaciona apenas despesas que podem ser consideradas indiretas nas Composições de Custo?

- A) Transporte de Pessoal; Custos Comerciais; Encargos Fiscais.
- B) Limpeza; Encargos Fiscais; Administração Central.
- C) Administração Local; Urbanização; Iluminação Pública.
- D) BDI; Transporte de Pessoal; Limpeza.
- E) A Jardinamentos; Administração Central; Urbanização.

53. Sobre o Orçamento Detalhado de uma Obra, considere as afirmações a seguir:

- I. Consiste na determinação do custo de uma obra antes de sua realização, elaborado com base em documentos específicos, considerando-se todos os custos diretos e indiretos envolvidos, as condições contratuais e demais fatores que possam influenciar no custo total.
- II. A Planilha orçamentária é a relação de todos os serviços com as respectivas unidades de medida, extraídos dos projetos aprovados pela prefeitura (projeto legal) e classificados segundo critérios que atendam às necessidades do construtor ou do contratante.
- III. A sigla BDI significa: Benefício e Despesas Indiretas
- IV. Quantificação de serviços consiste no levantamento das quantidades (áreas, volumes, perímetros, unidades) de serviços que compõem os projetos executivos, vinculadas as respectivas especificações técnicas e critérios de medição.

Assinale a alternativa CORRETA.

- A) Apenas I e II são verdadeiras.
- B) Apenas I e III são verdadeiras.
- C) Apenas I, III e IV são verdadeiras.
- D) Apenas III e IV são verdadeiras.
- E) Todas as afirmações são verdadeiras.

De acordo com o Estatuto da Cidade, responda as duas questões que seguem.

54. A política urbana tem por objetivo ordenar o pleno desenvolvimento das funções sociais da cidade e da propriedade urbana, mediante algumas diretrizes gerais, entre elas:

- I. Gestão democrática por meio da participação da população e de associações representativas dos vários segmentos da comunidade na formulação, execução e acompanhamento de planos, programas e projetos de desenvolvimento urbano.
- II. Adoção de padrões de produção e consumo de bens e serviços e de expansão urbana compatíveis com os limites da sustentabilidade ambiental, social e econômica do Município e do território sob sua área de influência.
- III. Recuperação dos investimentos do Poder Público de que tenha resultado a valorização de imóveis urbanos.
- IV. Regularização fundiária e urbanização de áreas ocupadas por população de baixa renda, obedecendo rigorosamente às normas para o uso e ocupação do solo, conforme a lei, com a finalidade de evitar posteriores contestações.

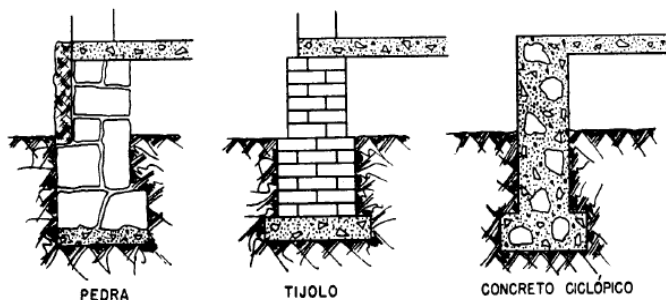
- A) Apenas I é verdadeira
- B) Apenas II e III são verdadeiras
- C) Apenas I, II e III são verdadeiras
- D) Apenas I e IV são verdadeiras
- E) Apenas II, III e IV são verdadeiras

55. É correto afirmar sobre o Direito de Superfície:

- A) O proprietário urbano poderá conceder a outrem o direito de superfície do seu terreno, desde que imponha um prazo limite firmado em contrato por ambas as partes, e que este seja registrado no cartório de registro de imóveis.
- B) O direito de superfície abrange o direito de utilizar o solo, o subsolo ou o espaço aéreo relativo ao terreno, na forma estabelecida no contrato respectivo, atendida a legislação urbanística.
- C) O direito de superfície não pode ser transferido a terceiros.
- D) Por morte do superficiário, o contrato é encerrado, não podendo os direitos ser transmitidos aos seus herdeiros.
- E) Não cabe ao superficiário a responsabilidade pelos encargos e tributos que incidem sobre a propriedade superficiária, cabendo ao proprietário arcar com estas despesas.



56. As fundações de uma edificação são os elementos estruturais cuja função é transmitir as cargas da estrutura para o terreno onde ela se apóia, de forma permanente, com segurança, sem produzir recalques ou rupturas no solo. Estas se classificam em diretas e indiretas, de acordo com a forma de transferência das cargas. Observe a figura abaixo e assinale a alternativa correta.

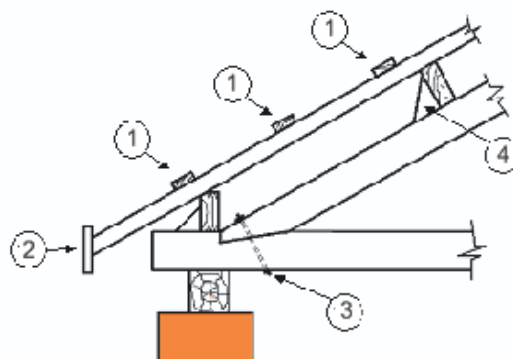


- A) Trata-se de um exemplo de fundação direta rasa.
- B) Trata-se de um exemplo de fundação direta profunda.
- C) Trata-se de um exemplo de fundação indireta rasa.
- D) Trata-se de um exemplo de fundação indireta profunda.
- E) Trata-se de um exemplo de fundação mista.

57. De acordo com os Requisitos Urbanísticos para Loteamento, assinale a alternativa correta.

- A) Os lotes terão área mínima de 100m<sup>2</sup> e frente mínima de 4 metros, salvo quando o loteamento se destinar a urbanização específica ou edificação de conjuntos habitacionais de interesse social, previamente aprovados pelos órgãos competentes.
- B) Ao longo das águas correntes e dormentes e das faixas de domínio público das rodovias, ferrovias e dutos, será obrigatória a reserva de uma faixa *non aedificandi* de 10 metros de cada lado.
- C) As áreas destinadas a sistemas de circulação, a implantação de equipamento urbano e comunitário, bem como a espaços livres de uso público, serão dimensionados de acordo com a necessidade da população local, visto que cada público precisa de um tratamento diferenciado quanto ao tráfego de veículos, a espaços de lazer, educação, etc.
- D) As vias de loteamento deverão articular-se com as vias adjacentes oficiais existentes, mas não com as projetadas, visto que existe a possibilidade de estas não serem realmente construídas.
- E) A legislação municipal definirá, para cada zona em que se divida o território do Município, os usos permitidos e os índices urbanísticos de parcelamento e ocupação do solo, que incluirão, obrigatoriamente, as áreas mínimas e máximas de lotes e os coeficientes máximos de aproveitamento.

58. A figura abaixo identifica alguns elementos de uma tesoura de cobertura. Assinale a alternativa que apresenta os componentes aos quais correspondem, respectivamente, os itens 1, 2, 3 e 4.

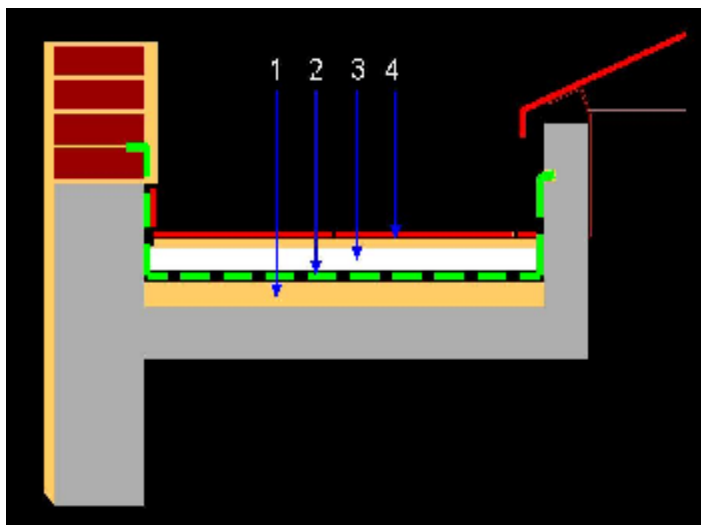


- A) 1 – Linha, 2 – Pontaleta, 3 – Junta, 4 – Perna.
- B) 1 – Caibro, 2 – Pendural, 3 – Estribo, 4 – Esbarro.
- C) 1 – Ripa, 2 – Pendural, 3 – Ferragem, 4 – Perna.
- D) 1 – Linha, 2 – Testeira, 3 – Junta, 4 – Chapuz.
- E) 1 – Ripa, 2 – Testeira, 3 – Ferragem, 4 – Chapuz.

59. De acordo com a Lei nº 6.766/79, não será permitido o parcelamento do solo:

- I. Em terrenos com declividade igual ou superior a 20% (vinte por cento), sem exceção.
  - II. Em terrenos que tenham sido aterrados com material nocivo à saúde pública, sem que sejam previamente saneados.
  - III. Em terrenos alagadiços e sujeitos a inundações, antes de tomadas as providências para garantir o escoamento das águas.
  - IV. Em áreas de preservação ecológica, salvo quando for a construção de conjuntos habitacionais de interesse social
- A) Apenas I e II estão corretas.
  - B) Apenas II e III estão corretas.
  - C) Apenas II, III e IV são corretas.
  - D) Apenas III e IV são corretas.
  - E) Todas as alternativas são corretas.

60. Observe a figura abaixo, faça a correta relação com os itens que seguem e marque a alternativa correta:



- ( ) Camada de proteção composta por argamassa estruturada com tela metálica (tela de estuque) em placas de 1,0m x 1,0m, ou piso cerâmico de cor clara, impermeável, de boa qualidade, antiderrapante, ambos com rejunte elástico impermeável.
- ( ) Manta de impermeabilização elástica, de preferência a base de elastômero (borracha) ou PVC.
- ( ) Argamassa de regularização sobre a laje de concreto, em declive mínimo de 0,5% (ideal 1%) em direção aos coletores (ralos, calhas, etc.).
- ( ) Isolamento térmico em material com células fechadas e de boa resistência à compressão com, no mínimo, 25mm de espessura (ex.: poliestireno expandido, o conhecido "estiropor", de alta densidade).

- A) 2, 1, 4, 3.
- B) 4, 2, 1, 3.
- C) 4, 1, 3, 2.
- D) 1, 2, 3, 4.
- E) 4, 3, 2, 1.