



UNIVERSIDADE FEDERAL DA PARAÍBA

CONCURSO PÚBLICO - 2012

*PROVIMENTO DE CARGOS TÉCNICO-ADMINISTRATIVOS DO HOSPITAL
UNIVERSITÁRIO LAURO WANDERLEY*

CARGO: MÉDICO/ÁREA – DERMATOLOGIA

NÚMERO DE QUESTÕES: 40 (15 DE CONHECIMENTOS GERAIS, SENDO 9 DE LÍNGUA PORTUGUESA, 3 DE INFORMÁTICA, 3 DE RACIOCÍNIO LÓGICO; E 25 DE CONHECIMENTOS ESPECÍFICOS)

DURAÇÃO DA PROVA: 04 HORAS (JÁ INCLUÍDO O TEMPO DESTINADO À IDENTIFICAÇÃO E AO PREENCHIMENTO DA **FOLHA DE RESPOSTA**)

LEIA COM ATENÇÃO

- ✓ CONFIRA A NUMERAÇÃO DAS QUESTÕES E O NÚMERO DE PÁGINAS DESTE CADERNO, ANTES DE INICIAR A PROVA. EM CASO DE PROBLEMAS DE IMPRESSÃO, PEÇA A IMEDIATA SUBSTITUIÇÃO DO CADERNO DE PROVAS;
- ✓ AS QUESTÕES SÃO COMPOSTAS POR CINCO ITENS NUMERADOS DE I A V E CADA ITEM DEVERÁ SER JULGADO COMO **CERTO** (C) OU **ERRADO** (E) ;
- ✓ PREENCHA, NA **FOLHA DE RESPOSTA**, A BOLHA CORRESPONDENTE AO SEU JULGAMENTO (C OU E) A RESPEITO DE CADA ITEM DAS QUESTÕES;
- ✓ APÓS TRÊS HORAS E TRINTA MINUTOS DO INÍCIO DA PROVA, O CANDIDATO FICA DESOBRIGADO A DEVOLVER ESTE CADERNO DE PROVAS.

DIVULGAÇÃO

- ✓ GABARITO PRELIMINAR: **06 DE FEVEREIRO DE 2012** (A PARTIR DAS 18 HORAS NO SITE: WWW.UFPB/CONCURSOS)
- ✓ GABARITO DEFINITIVO: **14 DE FEVEREIRO DE 2012** (A PARTIR DAS 18 HORAS NO SITE: WWW.UFPB/CONCURSOS)
- ✓ RELAÇÃO DOS CANDIDATOS HABILITADOS À PROVA TEÓRICO-PRÁTICA, E INFORMAÇÕES SOBRE OS CRITÉRIOS E PROCEDIMENTOS DE APLICAÇÃO DESSA PROVA: **17 DE FEVEREIRO DE 2012.**
- ✓ RESULTADO FINAL DO CONCURSO: **30 DE MARÇO DE 2012.**

Para responder às questões de 01 a 09, leia o TEXTO a seguir.

NÃO EXISTE EXAME GRÁTIS

No Brasil, o direito de acesso universal e gratuito aos tratamentos médicos é assegurado pela Constituição. A precariedade do sistema público, no entanto, praticamente obriga as famílias que podem fazê-lo a contratar um plano privado. Ao fim, paga-se dobrado para ter acesso à assistência: primeiro, na forma de impostos; depois, na mensalidade dos planos. Hoje, o custo médio desses planos é de 120 reais. Em uma família de quatro pessoas, isso representa um gasto anual expressivo – de 5760 reais. Ainda assim, dois em cada dez brasileiros possuem seguro médico. Em São Paulo, estado em que a cobertura privada é disseminada, mais da metade da população tem um plano. Cabe à Agência Nacional de Saúde Suplementar (ANS) a tarefa de regular e fiscalizar esse mercado, buscando o equilíbrio entre a qualidade do atendimento e o valor pago pelos segurados. Entre as suas atribuições está listar o rol de tratamentos e procedimentos mínimos que devem ser cobertos, obrigatoriamente, pelos planos de saúde. A cada dois anos esse rol é revisto e ampliado.

Na semana passada, a ANS informou que, a partir de junho, setenta novos procedimentos passarão a ser cobertos. “O objetivo é manter as práticas atualizadas, para que as pessoas tenham acesso aos exames e tratamentos que se revelaram mais eficientes”, diz o diretor da ANS, Alfredo Cardoso. A incorporação de novas técnicas é necessária e bem-vinda. Não se imagina que a cobertura dos planos não acompanhe as inovações da medicina. Mas tão inevitável quanto esse avanço é o aumento do custo para as operadoras – que cedo ou tarde será repassado para os segurados.

Foi o que ocorreu após a revisão do rol em 2008. Agora, foram introduzidos tratamentos caros, entre eles o transplante de medula óssea e os exames de imagem com PET-Scan. Além disso, ampliou-se o limite de consultas anuais com psicólogos, fonoaudiólogos e nutricionistas. A avaliação das empresas de saúde é óbvia: o preço das mensalidades deverá subir, só não se sabe quanto.

“O novo rol foi feito com rigor e trará benefícios evidentes para os consumidores, mas as operadoras de saúde suplementar verão subir seus custos”, afirma Solange Beatriz Mendes, diretora da Fenasaúde, entidade que representa as empresas do setor. Para Antônio Jorge Kropf, diretor técnico da Amil, não há como abrir mão dos avanços da medicina. “O desafio está em incorporar o que existe de mais moderno e, ao mesmo tempo, combater o desperdício e fazer o bom uso desses recursos”, afirma Kropf. Nesse sentido, deve-se destacar que a ANS incluiu no rol de procedimentos as diretrizes que balizam e orientam a utilização das novas técnicas. Assim, o uso do PET-Scan estará coberto apenas nos casos de linfoma e um tipo específico de câncer no pulmão.

O aumento dos gastos com saúde, tanto públicos como privados, representa um desafio mundial. Em primeiro lugar, pesa o envelhecimento populacional. Quanto maior o número de idosos, mais elevados serão os custos. O valor médio de uma internação para uma pessoa com mais de 60 anos, por exemplo, é de 10.000 reais, o dobro do que as operadoras pagam para pacientes que estejam na casa dos 30 anos. Além da questão demográfica, existe o custo inerente à incorporação constante de técnicas e medicamentos a cada dia mais dispendiosos. O resultado não poderia ser outro: o valor dos planos de saúde tende a subir num ritmo mais veloz que o da inflação. Entre 2003 e 2008, o preço médio das mensalidades subiu 60%, contra uma alta de 30% no IPCA, o índice oficial de inflação. Para as operadoras, isso dificulta a popularização dos planos privados no país e faz com que o percentual de segurados fique estagnado ao redor de 20% da população. Há quem argumente, por outro lado, que as operadoras acabam se beneficiando, porque os seus segurados, muitas vezes, utilizam serviços oferecidos pelo Sistema Único de Saúde (SUS). Um exemplo é o tratamento

- 48 contra AIDS. Mas o fato é que a Constituição assegura a todos – pobres e ricos, segurados ou não – o acesso irrestrito aos serviços médicos. A população busca os planos por necessidade – e porque um estado recordista em arrecadação tributária negligencia um dever constitucional.

(GUANDALINI, Giuliano. Com reportagem de Luís Guilherme Barrocho. **VEJA**. Edição 2148, Ano 43, n. 3 janeiro. 2010, p. 90-91).

QUESTÃO 01 - Nessa reportagem, trata-se da questão dos planos de saúde e da cobertura de exames e tratamentos disponíveis para os segurados. De acordo com o texto, julgue as assertivas abaixo:

- I. A Constituição Federal determina o direito de todo cidadão aos serviços de saúde, de forma universal e gratuita.
- II. O acesso irrestrito aos tratamentos de saúde tornou-se uma realidade no país, com a implantação do SUS, atendendo satisfatoriamente a todas as pessoas independentemente de sua classe social.
- III. A procura por planos de saúde privados reflete a precariedade do sistema de saúde pública.
- IV. O crescimento da procura por planos de saúde privados demonstra que o cidadão brasileiro entende que cuidar da saúde não deve ser visto como ônus financeiro.
- V. O cidadão que contrata um plano de saúde privado está sendo duplamente penalizado, tendo em vista que já paga impostos para ter acesso à assistência médica pública.

QUESTÃO 02 - Com base no fragmento: *“Em São Paulo, estado em que a cobertura privada é mais disseminada, mais da metade da população tem um plano.”* (linhas 7-8), julgue as assertivas abaixo:

- I. O estado de São Paulo é uma referência em saúde no país, uma vez que a assistência privada já faz parte da vida de toda sua população.
- II. O investimento expressivo em plano de saúde privado em São Paulo reflete o grau de desenvolvimento econômico do estado.
- III. O poder aquisitivo dos paulistanos é superior ao das pessoas de outros estados da Federação, por isso grande parte da população pode contratar planos de saúde privados.
- IV. São Paulo destaca-se como estado que tem os melhores planos de saúde do país, por isso os serviços públicos estão sempre em desvantagem.
- V. A cobertura privada é mais difundida em São Paulo, levando mais da metade de sua população a contratar a assistência privada.

QUESTÃO 03 - Considerando as atribuições cabíveis à Agência Nacional de Saúde Suplementar (ANS), julgue as assertivas abaixo:

- I. Promover a fiscalização do setor de saúde privada, buscando assegurar um equilíbrio entre a qualidade dos serviços prestados e o valor a ser pago pelo segurado.
- II. Regular o mercado de saúde privado, visando estender seus benefícios a todos os cidadãos brasileiros.
- III. Tornar a saúde privada acessível a toda a população brasileira, posto que os órgãos públicos não cumprem as determinações constitucionais.
- IV. Cobrar das seguradoras que acompanhem os avanços e as inovações da medicina, oferecendo, aos segurados, exames e tratamentos eficientes.
- V. Atualizar, a cada ano, a lista de tratamentos e procedimentos a serem cobertos obrigatoriamente pelos planos de saúde.

UFPB – CONCURSO PÚBLICO HULW - 2012

QUESTÃO 04 - Segundo a reportagem, “O aumento dos gastos com saúde, tanto públicos como privados, representa um desafio mundial.” (linhas 34-35). Considerando as causas apresentadas que justificam esse desafio, julgue as assertivas abaixo:

- I. O envelhecimento da população é um dado relevante para os custos com a saúde, pois quanto maior o número de idosos mais elevados serão esses custos.
- II. A inclusão de técnicas e medicamentos cada vez mais dispendiosos tende a elevar o valor dos planos de saúde, que, por vezes, chega a superar o índice da inflação.
- III. O processo de expansão dos planos de saúde esbarra nos valores cobrados pelas seguradoras, atendendo apenas 20% da população nacional.
- IV. A saúde não é uma prioridade no governo atual, por isso não há recursos para oferecer tratamentos específicos à população brasileira.
- V. As seguradoras privadas não têm estrutura financeira para cobrir certos tratamentos médicos, uma vez que não podem repassar esses custos para os segurados segundo determinação constitucional.

QUESTÃO 05 - No fragmento: “A precariedade do sistema público, no entanto, praticamente obriga as famílias que podem fazê-lo a contratar um plano privado.” (linhas 2-3), o termo destacado expressa ideia de adversidade. Considerando essa ideia de adversidade, julgue os conectores destacados nos fragmentos abaixo:

- I. “Ao fim, paga-se dobrado para ter acesso à assistência; primeiro, na forma de impostos; depois, nas mensalidades dos planos.” (linhas 3-4-5)
- II. “Ainda assim, dois em cada dez brasileiros possuem seguro médico.” (linhas 6-7)
- III. “Mas tão inevitável quanto esse avanço é o aumento do custo para as operadoras [...]”. (linhas 17-18)
- IV. “O objetivo é manter as práticas atualizadas, para que as pessoas tenham acesso aos exames e tratamentos que se revelaram mais eficientes, [...]” (linhas 14-15).
- V. “Além disso, ampliou-se o limite de consultas anuais com psicólogos, fonoaudiólogos e nutricionistas.” (linhas 22-23)

QUESTÃO 06 - No fragmento: “Entre as suas atribuições está listar o rol de tratamentos e procedimentos mínimos que devem ser cobertos, obrigatoriamente, pelos planos de saúde.” (linhas 10 - 11 -12), o conectivo **que** introduz oração de valor restritivo. Considerando-se esse mesmo comportamento sintático-semântico, julgue os conectivos destacados nos fragmentos abaixo:

- I. “A precariedade do sistema público, no entanto, praticamente obriga as famílias que podem fazê-lo a contratar um plano privado.” (linhas 2 -3)
- II. “Na semana passada, a ANS informou que, a partir de junho, setenta novos procedimentos passarão a ser cobertos.” (linhas 13 -14)
- III. “O objetivo é manter as práticas atualizadas, para que as pessoas tenham acesso aos exames e tratamentos que se revelaram mais eficientes, [...]” (linhas 14 - 15)
- IV. “Não se imagina que a cobertura dos planos não acompanhe as inovações da medicina”. (linha 17)
- V. “Há quem argumente, por outro lado, que as operadoras acabam se beneficiando, [...]”. (linhas 44 -45)

QUESTÃO 07 - No fragmento: “No Brasil, o direito de acesso universal e gratuito aos tratamentos médicos é assegurado pela Constituição.” (linhas 1 - 2), a expressão verbal destacada apresenta-se na voz passiva. Considerando-se essa forma de flexão verbal, julgue os verbos presentes nos fragmentos abaixo:

- I. “Hoje, o custo médio desses planos é de 120 reais.” (linha 5)
- II. “Ainda assim, dois em cada dez brasileiros possuem seguro médico.” (linhas 6 - 7)
- III. “A cada dois anos esses rol é revisto e ampliado.” (linha - 12)
- IV. “Agora, foram introduzidos tratamentos caros, entre eles o transplante de medula óssea [...]”. (linhas 20- 21)
- V. “Além disso, ampliou-se o limite de consultas anuais com psicólogos, fonoaudiólogos e nutricionistas.” (linhas 22 -23)

UFPB – CONCURSO PÚBLICO HULW - 2012

QUESTÃO 08 - Leia o fragmento.

“Na semana passada, a ANS informou que, a partir de junho, setenta novos procedimentos passarão a ser cobertos”. (linhas 13 -14)

Considerando-se a possibilidade de reescritura desse fragmento, mantendo-se o uso da pontuação de acordo com a norma padrão da língua escrita, julgue os trechos abaixo:

- I. A ANS, na semana passada, informou que setenta novos procedimentos, a partir de junho, passarão a ser cobertos.
- II. A ANS informou na semana passada, que setenta novos procedimentos passarão a ser cobertos a partir de junho.
- III. A ANS informou na semana passada, que, setenta novos procedimentos a partir de junho, passarão a ser cobertos.
- IV. Setenta novos procedimentos passarão, a partir de junho, a ser cobertos, informou, na semana passada, a ANS.
- V. A partir de junho setenta novos procedimentos, passarão a ser cobertos, informou a ANS na semana passada.

QUESTÃO 09 - Leia o fragmento.

“Nesse sentido, deve-se destacar que a ANS incluiu no rol de procedimentos as diretrizes que balizam e orientam a utilização das novas técnicas.” (linhas 30 -31 - 32)

Considerando os mecanismos de coesão textual e as relações sintático-semânticas dos termos destacados nesse fragmento, julgue as assertivas abaixo.

- I. O termo “se” é um índice de indeterminação do sujeito da oração.
- II. O termo “que,” nas duas ocorrências, estabelecem a coesão textual, apresentando valor explicativo.
- III. O termo “que” apresenta a mesma classificação morfosintática nas duas ocorrências.
- IV. O termo “que”, na segunda ocorrência, pode ser substituído por “onde”, mantendo-se o mesmo nível de linguagem.
- V. Os termos “se” e “que”, nas duas ocorrências, são formas pronominais.

II – INFORMÁTICA

QUESTÃO 10 - O Microsoft Word é um software voltado para o trabalho de edição de textos. Considerando a utilização desse software, na versão em português, avalie as assertivas seguintes:

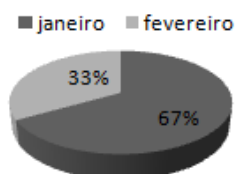
- I. O usuário pode inserir, em um documento, os elementos tabela, imagem e texto.
- II. A seleção de todo o conteúdo de um documento, que está sendo editado, pode ser realizada, por padrão, pressionando-se em conjunto as teclas CTRL e A.
- III. A tecla de função F5 é utilizada para exibir uma janela que permite ao usuário, dentre outras ações, localizar uma palavra em um documento.
- IV. O recurso que manipula colunas permite que o texto de um documento seja disposto em duas ou mais colunas. Ao utilizar esse recurso, é possível definir que apenas parte do texto de um documento seja exibida em duas colunas.
- V. Uma tabela possui inicialmente 4 linhas e 2 colunas. Utilizando apenas o recurso mesclar células, é possível fazer com que essa tabela passe a ter quatro linhas e uma coluna.

UFPB – CONCURSO PÚBLICO HULW - 2012

QUESTÃO 11 - O Microsoft Excel é um software voltado para o trabalho com planilhas eletrônicas. Considerando a utilização desse software, na versão em português, avalie as assertivas seguintes:

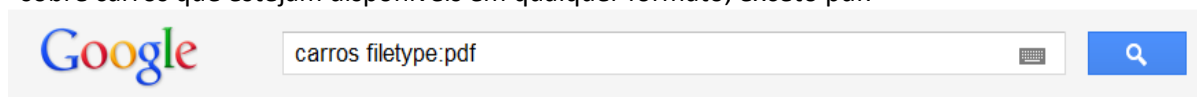
- I. Na célula D1, o usuário inseriu a fórmula =SOMA(A1;B2). Nesse caso, o valor em D1 será aquele resultante da soma dos valores contidos nas células A1, A2, B1 e B2.
- II. Na fórmula =\$A\$2+\$B3, as células envolvidas estão sendo referenciadas utilizando linhas e colunas absolutas.
- III. Na célula C10, foi inserida a fórmula =SE(B10=10;1;SE(B10=20;2;3)). Nesse caso, quando o usuário digitar o valor 20 na célula B10, a célula C10 conterá o valor 3.
- IV. No processo de configuração para impressão, é possível ajustar o tamanho de uma planilha, de forma que a mesma seja impressa em apenas uma página.
- V. Na figura abaixo, está sendo apresentando um gráfico do tipo pizza.

Indicativo de Despesas



QUESTÃO 12 - Considerando conceitos e aplicações relacionados à informática básica, redes de computadores e aplicações na internet, julgue as assertivas seguintes:

- I. O termo hardware é utilizado para referenciar componentes físicos do computador, tais como placa-mãe, processador, memória e sistema operacional.
- II. A capacidade de armazenamento da memória RAM de um computador é expressa em valores múltiplos de bytes, em que cada byte corresponde a um conjunto de 8 bits.
- III. Um teclado de computador é um exemplo de periférico de saída de dados.
- IV. Uma intranet é uma rede que utiliza as mesmas tecnologias da internet, sendo geralmente usada por empresas para otimizar o trabalho em grupo.
- V. A pesquisa mostrada na figura abaixo, realizada no Google, resultará em ocorrências de documentos sobre carros que estejam disponíveis em qualquer formato, exceto pdf.



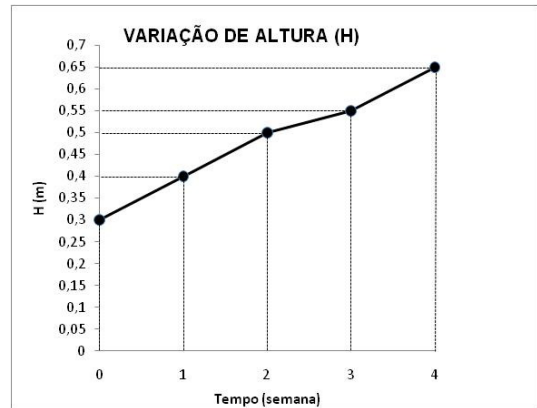
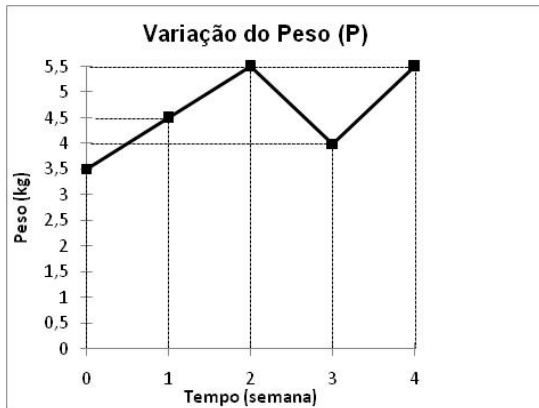
III – RACIOCÍNIO LÓGICO

QUESTÃO 13 - Na reprodução humana, ocorre um processo de divisão celular, no qual, a partir de uma única "célula mãe", ocorre a sua subdivisão em duas outras células idênticas à anterior formando assim uma primeira geração. Em seguida, cada uma delas também se subdivide em duas outras, idênticas à célula mãe, formando uma segunda geração. Esse processo de subdivisão continua da mesma forma daí em diante, formando as gerações seguintes.

Considerando o processo de subdivisão celular descrito, julgue as assertivas abaixo:

- I. Na 3ª geração, foram obtidas 23 células e na 4ª, 34.
- II. Na 3ª geração, foram obtidas 23 células ou na 4ª, 34.
- III. Na 4ª geração, foram obtidas 24 células e na 5ª, 25.
- IV. Se na 4ª geração foram obtidas 24 células, então na 5ª foram obtidas 25 células.
- V. Se contarmos o total de células, desde a célula mãe até a enésima geração e encontrarmos 127, então $n = 6$.

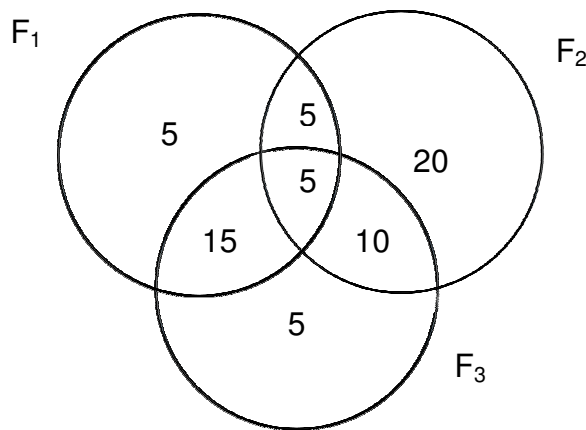
QUESTÃO 14 - Em uma ficha hospitalar de acompanhamento médico constam os gráficos, representados na figura abaixo, referentes às variações do peso P , em quilogramas, e da altura H , em metros, de uma criança, desde o seu nascimento até o final da quarta semana.



Com base nas informações gráficas apresentadas, julgue as assertivas abaixo:

- I. Nas duas primeiras semanas, tanto o peso P quanto a altura H só aumentaram.
- II. Na terceira semana, o peso P ou a altura H aumentou.
- III. Nas duas últimas semanas, o peso P teve o valor mínimo, e a altura H o valor máximo.
- IV. Nas quatro semanas, o peso P ou a altura H teve um aumento maior do que 100%.
- V. Se ocorreu uma semana em que o peso P diminuiu, então, nessa semana, a altura H não aumentou.

QUESTÃO 15 - Em um concurso público, foram selecionadas pessoas para exercer as seguintes funções: F_1 , F_2 , F_3 , F_1 e F_2 , F_1 e F_3 , F_2 e F_3 , F_1 e F_2 e F_3 . No diagrama abaixo, estão representados os totais de pessoas selecionadas para exercer cada uma das funções.



A partir da análise desse diagrama, julgue as assertivas abaixo:

- I. Existem exatamente 5 pessoas selecionadas para exercer simultaneamente as funções F_1 e F_2 e F_3 .
- II. Existem exatamente 30 pessoas selecionadas para exercer apenas uma função.
- III. Existem exatamente 35 pessoas selecionadas para exercer apenas duas funções.
- IV. Existem exatamente 30 pessoas selecionadas para exercer pelo menos duas funções.
- V. Existem exatamente 60 pessoas selecionadas para exercer as funções F_1 ou F_2 .

IV – CONHECIMENTOS ESPECÍFICOS – CARGO: MÉDICO/ÁREA: DERMATOLOGIA

QUESTÃO 16 – Considerando os elementos estruturais da derme, julgue os itens abaixo:

- I. Queratinócitos, melanócitos e células de Langerhans.
- II. Glândula sebácea, glândula sudorípara, vasos e nervos.
- III. Células adiposas, colágeno e melanócitos.
- IV. Colágeno, Fibras Elásticas e Músculo Eretor do Pêlo.
- V. Células de Merkel, linfócitos, corneócitos.

QUESTÃO 17 – Em relação aos HPV (Human Papilloma Virus) que são considerados de alto risco oncogênico, julgue os itens abaixo:

- I. 16,18.
- II. 6,16.
- III. 11,18.
- IV. 6,11.
- V. 11,13.

QUESTÃO 18 – Considerando as viroses que podem produzir malformações congênitas, quando atingem a mulher durante a gravidez, julgue os itens abaixo:

- I. Verrugas genitais
- II. Sarampo
- III. Rubéola
- IV. Varicela
- V. Herpes simples

QUESTÃO 19 – Considerando a Hanseníase, julgue cada uma das assertivas seguintes:

- I. A Reação de Mitsuda é diagnóstica.
- II. A forma Virchowiana tem sempre baciloscopia positiva.
- III. Na forma Tuberculoide, a Reação de Mitsuda é negativa.
- IV. Na forma Tuberculoide, o acometimento neural é intenso.
- V. A forma Neural Pura é uma variante da Virchowiana.

QUESTÃO 20 – Considerando os estados reacionais da Hanseníase, julgue cada uma das assertivas seguintes:

- I. A reação do tipo I pode ser reversa.
- II. A reação do tipo II ocorre em Virchowianos.
- III. A reação do tipo II não responde à Talidomida.
- IV. A reação do tipo I tem como tratamento de escolha os corticosteroides.
- V. O Eritema Nodoso é uma reação do tipo I.

QUESTÃO 21 – Considerando as drogas utilizadas para tratar a escabiose, julgue os itens abaixo:

- I. Ivermectina
- II. Permetrina
- III. Enxofre precipitado
- IV. Peróxido de benzoila
- V. Antralina

UFPB – CONCURSO PÚBLICO HULW - 2012

QUESTÃO 22 – Considerando o Molusco Contagioso, julgue cada uma das assertivas seguintes:

- I. O agente etiológico é um Parapoxvírus.
- II. Seu agente etiológico é classificado como um RNA-Vírus.
- III. É de distribuição universal e mais comum em adultos.
- IV. Pode ser de transmissão sexual.
- V. Em imunodeprimidos, como no HIV, geralmente, as lesões são numerosas e maiores.

QUESTÃO 23 – Considerando a Pitiríase Versicolor, julgue cada uma das assertivas seguintes:

- I. O agente etiológico é uma bactéria Gram-positiva.
- II. A hipocromia é causada pelo ácido azelaico, inibidor da tirosinase.
- III. O folículo piloso pode ser acometido.
- IV. O sinal de Zileri é positivo.
- V. Observa-se boa resposta à Griseofulvina.

QUESTÃO 24 – Sobre o Melanoma, julgue cada uma das assertivas seguintes:

- I. É menos frequente antes da puberdade.
- II. Origina-se exclusivamente em nevos.
- III. A Dermatoscopia é um recurso propedêutico que propicia diagnóstico precoce.
- IV. Os nevos atípicos não são fatores de risco.
- V. É mais comum no sexo masculino e de melhor prognóstico no sexo feminino.

QUESTÃO 25 – Considerando as características do Carcinoma Basocelular, julgue cada uma das assertivas seguintes:

- I. É a neoplasia mais comum da pele e, frequentemente, causa metástase.
- II. Localiza-se preferencialmente nos 2/3 superiores da face.
- III. Apresenta, mais frequentemente, o tipo clínico esclerodermiforme.
- IV. Na forma pigmentada, deve-se fazer diagnóstico diferencial com o Melanoma.
- V. Na forma esclerodermiforme, responde bem à Terapia Fotodinâmica.

QUESTÃO 26 – Considerando as características do Pênfigo Foliáceo Endêmico (fogo selvagem), julgue cada uma das assertivas seguintes:

- I. Possui um epítipo antigênico de 160Kd.
- II. Apresenta clivagem epidérmica suprabasal.
- III. Acomete, mais frequentemente, crianças e adultos jovens.
- IV. Apresenta lesões de mucosas.
- V. Não apresenta correlação dos títulos de anticorpos com as formas clínicas.

QUESTÃO 27 – Em relação às Doenças Bolhosas autoimunes, julgue cada uma das assertivas seguintes:

- I. A apresentação clínica das lesões bolhosas em forma de “roseta” é uma característica da dermatose por IgA linear da infância.
- II. O Penfigoide Bolhoso está associado à Doença Celíaca.
- III. Na Dermatite Herpetiforme, a Imunofluorescência Direta apresenta depósito de IgG linear na Zona da Camada Basal.
- IV. O epítipo antigênico do Pênfigo Vulgar é a desmogleína 3 de 230Kd.
- V. A Penicilamina e o Captopril são os medicamentos mais implicados no desencadeamento do Pênfigo induzido por droga.

UFPB – CONCURSO PÚBLICO HULW - 2012

QUESTÃO 28 – Considerando a Dermatite de Contato, julgue cada uma das assertivas seguintes:

- I. Observa-se que a Dermatite de Contato Alérgica por Níquel é mais frequente na mulher.
- II. A ocorrência da Dermatite de Contato Alérgica causada pelo Bicromato de Potássio é maior nos pedreiros.
- III. Os testes epicutâneos são úteis na elucidação diagnóstica das Dermatites de Contato por irritação primária.
- IV. A fitofotodermatose não é considerada uma Dermatite de Contato Alérgica, mas uma reação fototóxica.
- V. Na Dermatite de Contato Alérgica, a parafenilendiamina é o principal sensibilizante presente nas tinturas capilares.

QUESTÃO 29 – Considerando as características da Dermatite Atópica, julgue cada uma das assertivas seguintes:

- I. Apresenta tipicamente lesões em áreas de dobras.
- II. Não apresenta a influência de fatores genéticos.
- III. Ocorre importante manifestação de prurido.
- IV. Tem a xerose cutânea como uma das características clínicas.
- V. Entre os seus estigmas estão o Sinal de Dennie-Morgan (dupla prega nas pálpebras inferiores) e o Sinal de Hertog (madarose caudal nas sobrancelhas).

QUESTÃO 30 – Em relação à paracoccidiodomicose, julgue cada uma das assertivas abaixo:

- I. As lesões atingem preferencialmente a pele, mucosas, linfonodos, pulmões, adrenais e sistema nervoso.
- II. É causada pelo fungo *P. loboi*.
- III. O tratamento de primeira escolha é o iodo.
- IV. A forma infanto-juvenil é predominantemente linfo-nodular.
- V. Não responde ao tratamento com Anfotericina B.

QUESTÃO 31 – Considerando a esporotricose, julgue cada uma das assertivas abaixo:

- I. O tratamento de escolha é a Griseofulvina.
- II. O exame micológico direto é o método preferencial para diagnóstico.
- III. A forma clínica mais comum é a cutâneo-linfática.
- IV. Os felinos são importantes vetores do agente causador.
- V. Uma das características do agente causal (*Sporothrix schenckii*) é ser dimorfo.

QUESTÃO 32 – Considerando as micoses superficiais, julgue cada uma das assertivas abaixo:

- I. Apresentam como principais agentes causais fungos dos gêneros: *Trichophyton*, *Epidermophyton* e *Microsporum*.
- II. Possuem agentes de difícil cultivo.
- III. Têm como principal método de diagnóstico o exame Micológico Direto.
- IV. Não respondem à Griseofulvina.
- V. As tineas tricofíticas do couro cabeludo apresentam fluorescência esverdeada à Lâmpada de Wood.

QUESTÃO 33 – Considerando a Psoríase, julgue cada uma das assertivas abaixo:

- I. Os imunobiológicos permitem sua cura.
- II. Não se observam lesões ungueais.
- III. Frequentemente, há acometimento sistêmico.
- IV. A fototerapia com UVB-narrow band é de utilidade no seu tratamento.
- V. A curetagem metódica de Brocq (Sinais da Vela e Orvalho Sangrento) é um recurso semiológico altamente sugestivo dessa dermatose.

UFPB – CONCURSO PÚBLICO HULW - 2012

QUESTÃO 34 – Considerando o Xeroderma Pigmentoso, julgue cada uma das assertivas abaixo:

- I. O defeito gênico induz a um defeito na reparação do DNA por sensibilidade anormal à luz solar.
- II. O aparecimento de tumores malignos múltiplos na pele é uma das características principais dessa genodermatose.
- III. Os retinoides via oral são indicados na tentativa de prevenção do aparecimento de novas lesões tumorais.
- IV. O melanoma é a modalidade de câncer cutâneo mais frequente.
- V. Os portadores dessa doença estão mais predispostos a neoplasias internas do que a população geral.

QUESTÃO 35 – Considerando as piодermites, julgue cada uma das assertivas abaixo:

- I. No impetigo, além do estafilococo, existem outros agentes causais.
- II. No impetigo causado pelo estreptococo, podem ocorrer consequências sistêmicas, como, por exemplo, glomerulonefrite.
- III. O impetigo ocorre mais frequentemente em adultos.
- IV. O ectima não apresenta complicações sistêmicas.
- V. A colonização bacteriana da mucosa nasal é um fator importante no desencadeamento do impetigo.

QUESTÃO 36 – Considerando a Micose Fungoide, julgue cada uma das assertivas abaixo:

- I. É um linfoma de células B.
- II. Histologicamente pode apresentar agressão de folículos pilosos.
- III. Tem o microabscesso de Pautrier como achado histológico patognomônico.
- IV. Pode apresentar uma variante hipocromiante.
- V. Tem na fototerapia uma das principais modalidades terapêuticas para as lesões não infiltradas.

QUESTÃO 37 – Considerando o Carcinoma Espinocelular, julgue cada uma das assertivas seguintes:

- I. É um tumor originário das células espinhosas da epiderme que não produz metástases.
- II. Histologicamente, a sua diferenciação maligna é avaliada pela Classificação de Broders.
- III. O tumor de Buschke-Lowenstein é considerado um subtipo que se localiza na região plantar.
- IV. A variante denominada *Epitelioma Cuniculatum* localiza-se na região genital.
- V. Na gênese desse tumor, além da exposição solar, também são importantes a exposição a arsênio, hidrocarbonetos e HPV oncogênicos.

QUESTÃO 38 – Considerando o uso das medicações abaixo, julgue cada uma das assertivas seguintes:

- I. Deve-se fazer a dosagem da G-6PD (Glicose 6 Fosfato Dehidrogenase) antes de iniciar-se o uso de Dapsona, para prevenção da metahemoglobinemia.
- II. O antibiótico de escolha para associar-se aos Eretinatos, na Acne, é a Tetraciclina.
- III. A Cloroquina é indicada diariamente, e em altas doses, na Porfíria Cutânea Tarda.
- IV. Deve-se tomar cuidado com a reativação de complexo primário da tuberculose quando do uso de imunobiológicos.
- V. Os corticoides sistêmicos são totalmente contraindicados na Acne-Fulminante.

QUESTÃO 39 – Considerando a melanina, julgue cada uma das assertivas seguintes:

- I. É um pigmento produzido pelas Células de Langerhans que é armazenado nos melanossomos.
- II. Os melanócitos, repletos de melanina, são injetados no interior dos queratinócitos através dos prolongamentos dendríticos dos melanossomos.
- III. Os melanócitos apresentam-se em número muito superior na raça negra em relação à raça branca, não variando o percentual de melanina.
- IV. A tirosina é o aminoácido que dá origem à melanina.
- V. A enzima envolvida no processo biossintético da melanina é a melagenase.

UFPB – CONCURSO PÚBLICO HULW - 2012

QUESTÃO 40 - Considerando o tratamento das dermatoses, julgue cada uma das assertivas seguintes:

- I. No Pênfigo Vulgar, a droga de eleição é o Corticosteroide.
- II. Na Hanseníase Paucibacilar, as drogas de eleição são a Dapsona e a Rifampicina associadas.
- III. Na Esporotricose, a droga de eleição é o Iodeto de Potássio.
- IV. Na Candidíase, a droga de eleição é o Antimonial.
- V. No Herpes Zoster, as drogas de eleição são os inibidores da DNA polimerase (Aciclovir e Derivados).