

CONCURSO PÚBLICO

TÉCNICO EXECUTIVO

Administrativo

Data: 20/10/2013
Duração: 5 horas

Caro(a) Candidato(a), leia atentamente e siga as instruções abaixo.

01- A lista de presença deve, obrigatoriamente, ser assinada no recebimento do **Cartão de Respostas** e assinada novamente na sua entrega, na presença e nos locais indicados pelo fiscal da sala.

02- Você recebeu do fiscal o seguinte material:

a) Este **Caderno**, com 60 (sessenta) questões da Prova Objetiva, sem repetição ou falha, conforme distribuição abaixo, e os temas para o Estudo de Casos:

| Português | Inglês | Informática | Conhecimentos Específicos | Estudo de Caso |
|-----------|---------|-------------|---------------------------|----------------|
| 01 a 10 | 11 a 20 | 21 a 30 | 31 a 60 | 2 |

b) Um **Cartão de Respostas** destinado às respostas das questões objetivas formuladas nas provas.

c) Um **Caderno de Estudo de Casos**.

03- Verifique se este material está em ordem e se o seu nome e número de inscrição conferem com os que aparecem no **Cartão de Respostas**. Caso contrário, notifique **imediatamente** o fiscal.

04- Após a conferência, o candidato deverá assinar no espaço próprio do **Cartão de Respostas**, com caneta esferográfica de tinta na cor **azul** ou **preta**.

05- No **Cartão de Respostas**, a marcação da alternativa correta deve ser feita cobrindo a letra e preenchendo todo o espaço interno do quadrado, com caneta esferográfica de tinta na cor **azul** ou **preta**, de forma contínua e densa.

Exemplo:



06- Para cada uma das questões objetivas, são apresentadas 5 (cinco) alternativas classificadas com as letras (A, B, C, D e E), mas só uma responde adequadamente à questão proposta. Você só deve assinalar **uma alternativa**. A marcação em mais de uma alternativa anula a questão, mesmo que uma das respostas esteja correta.

07- Será eliminado do Processo Seletivo o candidato que:

- Utilizar ou consultar cadernos, livros, notas de estudo, calculadoras, telefones celulares, pagers, walkmans, régua, esquadros, transferidores, compassos, MP3, Ipod, Ipad e quaisquer outros recursos analógicos.
- Ausentar-se da sala, a qualquer tempo, portando o **Cartão de Respostas**.

Observações: Por motivo de segurança, o candidato só poderá retirar-se da sala após 1 (uma) hora a partir do início da prova.

O candidato que optar por se retirar sem levar seu Caderno de Questões não poderá copiar sua marcação de respostas, em qualquer hipótese ou meio. O descumprimento dessa determinação será registrado em ata, acarretando a eliminação do candidato.

Somente decorridas 4 horas de prova, o candidato poderá retirar-se levando o seu Caderno de Questões.

08- Reserve os 30 (trinta) minutos finais para marcar seu **Cartão de Respostas**. Os rascunhos e as marcações assinaladas no **Caderno de Questões** não serão levados em conta.

PORTUGUÊS

TEXTO1

OUTRO FRACASSO

Veríssimo, *O Globo*, 08/09/2013

Estou escrevendo sem saber se já atacaram a Síria. O que dá para saber sem esperar os fatos é que, mais uma vez, as Nações Unidas não tiveram nada a ver com o assunto. A ONU é um monumento aos melhores sentimentos humanos e ao mesmo tempo uma prova de como os bons sentimentos pouco podem, portanto um monumento à inconsequência.

O fracasso da ONU na sua missão mais importante, que é evitar as guerras, torna as suas mil e uma utilidades supérfluas. Pouca gente sabe tudo que a ONU faz nos campos da saúde, da agricultura, dos direitos humanos etc., como pouca gente sabia que a Liga das Nações, sua precursora, também promovia cooperação técnica entre nações e programas sociais, além de tentar inutilmente manter a paz. O principal ideal que a ONU herdou da Liga foi a do debate substituindo a guerra, e a racionalidade superando as desavenças tribais. Nisso, suas únicas diferenças da Liga das Nações são que uma sobrevive à frustração que liquidou a outra e tem a adesão dos Estados Unidos, que a outra não tinha.

Apesar de o presidente americano durante a Primeira Guerra Mundial, Woodrow Wilson, ter sido um entusiasta da Liga que acabaria com todas as guerras, o Congresso americano rejeitou a participação dos Estados Unidos na organização, o que matou Wilson de desgosto. O Congresso aprovou a entrada do país na ONU depois da Segunda Guerra, mas a antipatia continuou. O desdém pela ONU ou por qualquer entidade supranacional é uma constante do conservadorismo americano. E, no entanto, a ONU já dura mais que o dobro que durou a Liga das Nações. Ela também é um monumento à perseverança sem nada que a justifique.

Talvez se deva adotar a ONU como símbolo justamente dessa insensata insistência, dessa inconsequência heroica. Com todas as suas contradições e frustrações, ela representa a teimosia da razão em existir num mundo que teima em desmoralizá-la. Pode persistir como uma cidadela do Bem, na falta de palavra menos vaporosa, nem que seja só pra gente fingir que acredita neles, na ONU e no Bem, porque a alternativa é a desistência. É aceitar que, incapaz de vencer o desprezo e a prepotência dos que a desacreditam, a ideia de uma comunidade mundial esteja começando a sua segunda agonia.

A Liga das Nações durou até 1946, mas agonizou durante 20 sangrentos anos, até morrer de irrelevância. A ONU, depois de mais este fracasso, só terá levado mais tempo para se convencer de sua própria irrelevância.

01. Ao dizer, no primeiro parágrafo, que as “Nações Unidas não tiveram nada a ver com o assunto”, o autor do texto pretende opinar que as Nações Unidas:

- A) não provocaram a complicada situação da Síria
- B) não se importaram com os problemas que a população síria enfrenta
- C) não participaram efetivamente da discussão do problema
- D) não agem prontamente diante das complicações mundiais
- E) obedecem rigorosamente aos interesses das grandes potências

02. Ao afirmar que as Nações Unidas são “um monumento à inconsequência”, o autor do texto critica a ONU pela seguinte razão:

- A) falta de resultados práticos
- B) irresponsabilidade dos seus dirigentes
- C) demora em tomar decisões importantes
- D) desinteresse pelos problemas que afetam países pobres
- E) gastos imensos e injustificados da Organização

03. No início do texto, o autor diz aos leitores que está “escrevendo sem saber se já atacaram a Síria”; essa afirmação tem a função de:

- A) mostrar ao leitor que o cronista está distante dos acontecimentos
- B) indicar que suas posições podem ser desmentidas pelos fatos
- C) demonstrar que se trata de um texto preditivo e não de análise
- D) contestar previamente as críticas apressadas
- E) destacar que o fato, ou não, do ataque à Síria não muda a imagem da ONU

04. O texto é escrito em língua culta, mas, em alguns trechos, permite-se o emprego da linguagem coloquial, que é o que ocorre no seguinte segmento:

- A) “Estou escrevendo sem saber se já atacaram a Síria”
- B) “O que dá para saber sem esperar os fatos é que, mais uma vez, as Nações Unidas não tiveram nada a ver com o assunto”
- C) “A ONU é um monumento aos melhores sentimentos humanos e ao mesmo tempo uma prova de como os bons sentimentos pouco podem, portanto um monumento à inconsequência”
- D) “A Liga das Nações durou até 1946, mas agonizou durante 20 sangrentos anos, até morrer de irrelevância”
- E) “...a Liga das Nações, sua precursora, também promovia cooperação técnica entre nações e programas sociais, além de tentar inutilmente manter a paz”

05. “Nisso, suas únicas diferenças da Liga das Nações são que uma sobrevive à frustração que liquidou a outra e tem a adesão dos Estados Unidos, que a outra não tinha”. Se, em lugar dos termos sublinhados, tivessem sido empregados pronomes demonstrativos, as formas respectivas desses pronomes seriam:

- A) aquela / esta
- B) esta / aquela
- C) essa / aquela
- D) aquela / essa
- E) esta / essa

06. “O fracasso da ONU na sua missão mais importante, que é evitar as guerras, torna as suas mil e uma utilidades supérfluas. Pouca gente sabe tudo que a ONU faz nos campos da saúde, da agricultura, dos direitos humanos etc., como pouca gente sabia que a Liga das Nações, sua precursora, também promovia cooperação técnica entre nações e programas sociais, além de tentar inutilmente manter a paz”.

O período abaixo cujo significado é incoerente em função do que está expresso nesse segmento do texto é:

- A) Apesar das mil e uma utilidades da ONU, elas se tornam supérfluas diante do fracasso de sua principal missão, que é evitar as guerras.
- B) Tal qual no caso da Liga das Nações, pouca gente sabe das demais ações da ONU no campo social ou econômico.
- C) Embora tentasse inutilmente manter a paz, a Liga das Nações também promovia cooperação técnica entre nações.
- D) A Liga das Nações e a ONU se aproximavam ideologicamente pela semelhança nas ações cooperativas.
- E) Mesmo atuando nos campos da saúde, da agricultura, dos direitos humanos etc., pouca gente toma conhecimento dessa atuação.

07. Em algumas passagens do texto, o autor emprega orações reduzidas. A alternativa em que a substituição da oração reduzida por uma forma nominal foi feita de forma equivocada é:

- A) “além de tentar inutilmente manter a paz” / além da tentativa inútil de manter a paz
- B) “foi o do debate substituindo a guerra” / foi o do debate em substituição à guerra
- C) “a racionalidade superando as desavenças tribais” / a racionalidade na superação das desavenças tribais
- D) “O que dá para saber sem esperar os fatos” / o que dá para saber sem a esperança nos fatos
- E) “ela representa a teimosia da razão em existir num mundo que teima em desmoralizá-la” / ela representa a teimosia da razão em existir num mundo que teima em sua desmoralização

08. “Apesar de o presidente americano durante a Primeira Guerra Mundial, Woodrow Wilson, ter sido um entusiasta da Liga que acabaria com todas as guerras, o Congresso americano rejeitou a participação dos Estados Unidos na organização, o que matou Wilson de desgosto”.

Na progressão de um texto, muitos elementos retomam elementos anteriores de modo a construir coesão entre esses elementos; nesse caso, os três primeiros elementos de coesão nesse segmento do texto são:

- A) Woodrow Wilson / que(1) / guerras
- B) que(1) / organização / o
- C) o presidente americano / Woodrow Wilson / Primeira Guerra
- D) Estados Unidos / organização / que(2)
- E) organização / que(2) / Wilson

09. “O Congresso aprovou a entrada do país na ONU depois da Segunda Guerra”; a forma de reescrever-se essa frase do texto de modo a torná-la gramaticalmente errada ou com modificação do sentido original é:

- A) Depois da Segunda Guerra, a entrada do país na ONU foi aprovada pelo Congresso.
- B) Depois da Segunda Guerra, o Congresso aprovou a entrada do país na ONU.
- C) O Congresso, depois da Segunda Guerra, aprovou a entrada do país na ONU.
- D) O Congresso aprovou depois da Segunda Guerra a entrada do país na ONU.
- E) Depois da Segunda Guerra, foi aprovada pelo Congresso a entrada do país na ONU.

10. “...a ONU já dura mais que o dobro que durou a Liga das Nações. Ela também é um monumento à perseverança sem nada que a justifique”.

Nesse segmento do texto, o pronome sublinhado fica pouco claro; o modo de, corretamente, explicitar o seu significado é:

- A) sem nada que justifique ela
- B) sem nada que justifique a ONU
- C) sem nada em que ela seja justificada
- D) sem nada que justifique essa perseverança
- E) sem nada justificá-la

INGLÊS

CREATING YOUR FIRST ASSOCIATION E-LEARNING COURSE

By Caitlin McGrath
Writer at *Digitec Interactive*
www.knowledgedirectweb.com
January 28th, 2013

After selecting a learning management system (LMS), the next logical step for an association is to begin creating your course catalog. However, for many associations, creating online learning courses is uncharted territory, especially if this is a brand new course. To be successful, a course should help the learner acquire the skills and knowledge they truly need. This text will offer some tips for creating more engaging and *more effective* e-Learning by following the simple “**Current Situation – Ideal Situation**” model.

What is the Skills Gap?

Nothing kills engagement quicker than a course that is not focused on what the learner really needs to know. Setting clear pre-requisites can help you start out with a better understanding of what the learner already knows. Another way to fine-tune your learning is to perform what is called a *Skills Gap Analysis*. By starting with some assumptions about the learner’s pre-requisite knowledge, a *Skills Gap Analysis* will help you determine what your learners need to know so that you can zero-in on the desired outcomes for the course.

In order to carry out a *Skills Gap Analysis*, first decide what your typical learner already knows. This is your “Current Situation”. Then, identify what the learner needs to know to achieve the “Ideal Situation”. The space between those two points is the “gap” you are going to create to fill your course content. The gap should help you pinpoint a set of clear and measurable learning objectives.

Developing the Learning Objectives

The learning objective is extremely important, because it sets clear expectations for the learner – and for you, the developer, to build to. Technically, a learning objective should have a measurable action, standard and condition. The more specific your objectives, the easier it will be to design the assessments for your course. An assessment could be a test item, activity, etc. that measures the learner’s achievement. Thus, the content needs to cover only the subject matter that supports that objective.

In case most learners do not succeed in a particular test or quiz, the content may need to be reworked to ensure the learner has adequate knowledge in order to complete the objective. By keeping your course development focused and targeted, you will have a better chance of achieving that “Ideal Condition” which will make subject matter experts happy and your learners extremely grateful.

11. The title anticipates the main theme of the text and also defines its target audience.

The audience aimed at by the author consists of:

- A) online editors
- B) association investors
- C) e-Learning customers
- D) instructional designers
- E) subject matter experts

12. Observe the fragment:

However, for many associations, creating online learning courses is uncharted territory, especially if this is a brand new course. (L. 3-5)

The underlined expression above, in the context, conveys the meaning of:

- A) unfamiliar task
- B) unknown region
- C) undiscovered field
- D) unacceptable solution
- E) undetermined criterion

13. In the construction of arguments, paragraphs may be assigned distinctive roles.

The major role of the first paragraph is best characterized as:

- A) critical comparison
- B) experiential advice
- C) concept description
- D) deductive reasoning
- E) factual counterargument

14. Some linguistic devices indicate the degree to which an observation is possible, probable, likely, certain, permitted, or prohibited. In English, these notions are most commonly expressed by modal auxiliaries.

The modal auxiliaries in "Setting clear pre-requisites can help you..." (L. 11-12) and "... the content may need to be reworked..." (L. 35) convey the notion of:

- A) ability
- B) certainty
- C) possibility
- D) deduction
- E) permission

15. Understanding word-building and affixation in a foreign language is one of the main ways of enriching vocabulary.

The suffix *-er* in *learner* (L. 5) contrasts functionally with suffixation in:

- A) seller
- B) quicker
- C) adviser
- D) supporter
- E) developer

16. Observe the fragment:

...so that you can zero-in on the desired outcomes for the course. (L. 17-18)

The meaning of the underlined phrasal verb above is parallel to:

- A) reach
- B) identify
- C) achieve
- D) discover
- E) concentrate

17. In paragraph 3, the author describes the process of carrying out a *Skills Gap Analysis*.

The main purpose for the application of the analysis consists of:

- A) word decoding
- B) ideological belief
- C) goal assessment
- D) motivational boost
- E) cultural adaptability

18. Observe the fragment:

In order to carry out a Skills Gap Analysis, first decide what your typical learner already knows. This is your "Current Situation". (L. 19-20)

The demonstrative *this* in the sentence refers to:

- A) typical learner
- B) situation change
- C) analysis application
- D) learner knowledge
- E) instructional assessment

19. Observe the fragments:

Thus, the content needs to cover only the subject matter that supports that objective (L. 32-33)

...the learner has adequate knowledge in order to complete the objective. (L. 35-36)

The underlined connectors convey, respectively, the meanings of:

- A) result and purpose
- B) emphasis and causation
- C) contrast and concession
- D) addition and summation
- E) explanation and justification

20. In the conclusion, the author expresses her concern over not achieving the "Ideal Condition". According to the text, this problem may be solved by means of:

- A) balancing needs
- B) revising contents
- C) practicing gratitude
- D) boosting motivation
- E) increasing materials

INFORMÁTICA

21. Na integração de dispositivos aos microcomputadores, existem três tipos, caracterizados a seguir:

- I- Os que operam exclusivamente na entrada de dados.
- II- Os que operam exclusivamente na saída de dados.
- III- Os que operam tanto na entrada como na saída de dados, dependendo do momento em que são utilizados.

Três exemplos desses dispositivos, um de cada tipo (I, II e III), são, respectivamente:

- A) pendrive, teclado e scanner
- B) teclado, plotter e disco rígido
- C) impressora, scanner e webcam
- D) webcam, pendrive e impressora
- E) disco rígido, impressora e plotter

22. A figura abaixo ilustra a nova interface do Windows 8:



É uma interface destinada a dispositivos com telas sensíveis ao toque, mas que funciona perfeitamente como mouse e teclado. Sua principal característica, além do visual minimalista, é que todos os aplicativos funcionam em tela cheia, sem barras de ferramentas e outros controles visíveis, tudo no sentido de utilizar todo o espaço da tela exclusivamente para exibição de conteúdo, sem dividi-lo com menus e barras de ferramentas. Ela é conhecida como Interface:

- A) Dolphin
- B) Design
- C) Merlin
- D) Metro
- E) Flex

23. No gerenciador de arquivos *Windows Explorer* para uso em sistema operacional *Windows*, um usuário seleciona a pasta *DOCUMENTOS* no disco *C:* e, nessa pasta, o arquivo *CONTRATO170913.DOCX*. Para renomear o arquivo selecionado para *CONTRATO200913.DOCX*, ele deve, após selecionar *CONTRATO170913.DOCX*, teclar em:

- A) F2
- B) F4
- C) F7
- D) F6
- E) F8

24. No gerenciador de arquivos *Nautilus* para uso em sistema operacional *Linux*, para selecionar diversos arquivos em ordem sequencial numa pasta ou diretório, deve-se proceder da seguinte forma:

- Clicar no primeiro arquivo, por meio do ponteiro do mouse, e manter uma tecla pressionada.
- Clicar no último arquivo desejado; com isso, todos os arquivos no intervalo estarão selecionados.

A tecla que deve ser mantida pressionada é:

- A) F1
- B) F3
- C) Shift
- D) Del
- E) Alt

25. No *Word 2010 BR*, o atalho de teclado *Ctrl + =* tem por significado aplicar o seguinte recurso:

- A) sublinhado
- B) sobrescrito
- C) sombreado
- D) subscrito
- E) símbolo

26. A planilha abaixo foi criada no software *Calc* do pacote *LibreOffice 4.1*:


| | A | B | C | D |
|----|---------------------|----|----|----|
| 1 | | | | |
| 2 | 2013 CECIERJ | | | |
| 3 | | | | |
| 4 | | | | |
| 5 | 30 | 20 | 40 | 10 |
| 6 | | | | |
| 7 | 2º MAIOR VALOR = | | | 30 |
| 8 | | | | |
| 9 | | | | |
| 10 | 82 | 62 | 12 | 32 |
| 11 | | | | |
| 12 | MENOR VALOR = | | | 12 |
| 13 | | | | |

Nela foram realizados os seguintes procedimentos:

- Foi inserida uma expressão em *D7*, para determinar o 2º maior número entre todos os números inseridos nas células *A5*, *B5*, *C5* e *D5*.
- Foi inserida uma expressão em *D12*, usando a função *MÍNIMO*, menor número entre todos os números inseridos nas células *A10*, *B10*, *C10* e *D10*.

As expressões inseridas em *D7* e *D12* foram, respectivamente:

- A) =MAIOR(A5;D5;2) e =MÍNIMO(A10;D10)
- B) =MAIOR(A5;D5) e =MÍNIMO(A10;D10)
- C) =MAIOR(A5&D5;2) e =MÍNIMO(A10&D10)
- D) =MAIOR(A5:D5) e =MÍNIMO(A10:D10)
- E) =MAIOR(A5:D5;2) e =MÍNIMO(A10:D10)

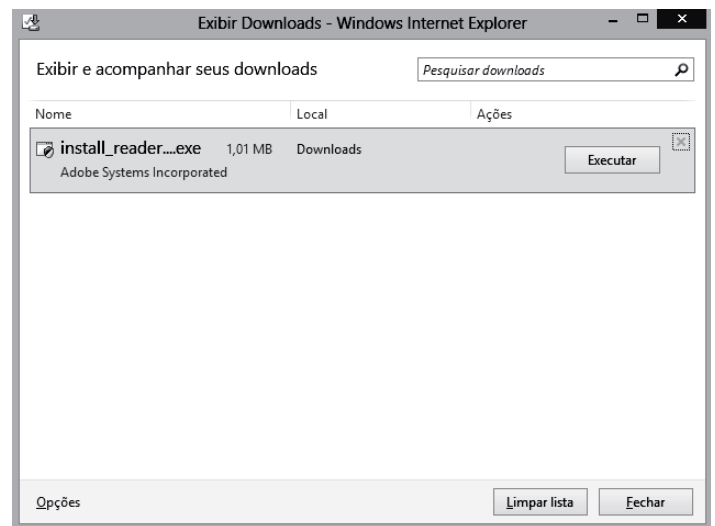
27. No *Writer* do pacote *LibreOffice 4.1*, o acionamento do ícone  equivale à execução de um determinado atalho de teclado. O significado desse ícone e o atalho de teclado são, respectivamente:

- A) alterar tamanho de fonte e *Ctrl + U*
- B) aplicar sublinhado e *Ctrl + S*
- C) aplicar sublinhado e *Ctrl + U*
- D) alterar cor de fonte e *Ctrl + S*
- E) alterar cor de fonte e *Ctrl + U*

28. Uma apresentação de slides foi criada no software *Impress* do pacote *LibreOffice 4.1*. Pressionar a tecla de função *F7* tem a seguinte finalidade:

- A) configurar transição de slides
- B) verificar ortografia e gramática
- C) salvar o slide atual em formato *JPG*
- D) inserir número de página em todos os slides
- E) aplicar novo design padrão a toda a apresentação






29. A figura abaixo mostra uma janela do *Internet Explorer 10 BR*:



Essa janela é exibida no navegador quando se executa o seguinte atalho de teclado:

- A) *Ctrl + J*
- B) *Ctrl + D*
- C) *Ctrl + W*
- D) *Alt + D*
- E) *Alt + J*

30. No *Outlook 2010 BR*, pressionar a tecla de função *F9* é uma alternativa para o acionamento do seguinte ícone:

- A)  Novo Email
- B)  Anexar Arquivo
- C)  Responder a Todos
- D)  Encaminhar
- E)  Enviar/Receber Todas as Pastas

CONHECIMENTOS ESPECÍFICOS

31. A função administrativa que corresponde à alocação ou à distribuição eficiente de recursos é:

- A) o planejamento
- B) a coordenação
- C) a organização
- D) o comando
- E) a direção

32. O controle é a função organizacional em que se compara a execução das ações e os programas planejados com o padrão de desempenho ou de qualidade estabelecidos. Pode ser realizado nos três níveis organizacionais utilizando-se diversas ferramentas ou técnicas. Dentre as técnicas ou ferramentas de controle enumeradas abaixo, aquela que se aplica ao nível tático é:

- A) auditoria de posição
- B) *check list*
- C) programação *just-in-time*
- D) balancetes financeiros
- E) contabilidade de custos

33. Francis e Woodcock identificaram os valores fundamentais adotados pelas empresas e sugerem que o alicerce de uma administração de sucesso está na persecução ativa e persistente de 12 (doze) valores. Dentre esses valores, aquele segundo o qual a gestão bem sucedida acredita no reconhecimento do potencial dos melhores candidatos e no desenvolvimento contínuo de suas competências é:

- A) o poder
- B) o elitismo
- C) a recompensa
- D) o espírito de equipe
- E) a imparcialidade

34. “A imagem que a organização tem de si mesma e do seu futuro” é a definição de:

- A) missão organizacional
- B) valores da empresa
- C) princípios organizacionais
- D) objetivos estratégicos
- E) visão organizacional

35. Os métodos e tecnologias necessárias para as pessoas em seu trabalho, bem como o arranjo físico do trabalho e dos equipamentos como suporte para as atividades e tarefas, estarão incluídos no seguinte instrumento de planejamento:

- A) planos de produção integrantes do planejamento operacional
- B) planos de execução integrantes do planejamento estratégico
- C) planos de produção integrantes do planejamento tático
- D) planos de alocação integrantes do planejamento operacional
- E) planos de recursos integrantes do planejamento operacional

36. Os elementos de planejamento organizacional que funcionam como guias gerais de ação e como orientações para a tomada de decisão, definindo as fronteiras dentro das quais as pessoas podem decidir, são:

- A) as diretrizes integrantes do planejamento estratégico
- B) as políticas integrantes do planejamento tático
- C) os objetivos integrantes do planejamento operacional
- D) as estratégias integrantes do planejamento tático
- E) os princípios integrantes do planejamento estratégico

37. Os planos operacionais relacionados com o comportamento das pessoas são:

- A) os programas
- B) os procedimentos
- C) os orçamentos
- D) os regulamentos
- E) as diretrizes

38. Ao elaborar o planejamento estratégico o gestor deve ficar atento às variáveis ambientais, já que poderão representar vantagens competitivas para a organização. Nesse contexto, uma redução da alíquota do Imposto sobre o Produto Industrializado – IPI sobre automóveis com o objetivo de aquecer o consumo interno representa:

- A) uma força
- B) uma ameaça
- C) uma competitividade
- D) uma fraqueza
- E) uma oportunidade

39. O Balanced Scorecard – BSC propõe a elaboração de indicadores para avaliação organizacional em diversas perspectivas. Pode-se afirmar que uma dessas perspectivas é a:

- A) dos controles internos
- B) dos fornecedores
- C) da direção
- D) dos clientes
- E) da pesquisa e do desenvolvimento

40. Traduzir as estratégias de unidades de negócios em objetivos estratégicos específicos é o primeiro processo do *scorecard* feito pela equipe dos executivos ao elaborarem o BSC, partindo da seguinte perspectiva:

- A) financeira
- B) controles internos
- C) direção
- D) clientes
- E) processos internos

41. O tipo de planejamento operacional de recursos humanos baseado em organogramas de encareiramento para planejamento de funcionários adota o modelo:

- A) baseado na procura estimada do produto ou serviço
- B) baseado em segmento de cargos
- C) de substituição de postos-chave
- D) baseado no fluxo de pessoal
- E) de planejamento operacional integrado

42. O planejamento estratégico de gestão de pessoas (PEGP) elaborado após a definição e a aprovação do planejamento estratégico organizacional (PEO) é denominado planejamento:

- A) adaptativo
- B) autônomo
- C) conservador
- D) prospectivo
- E) otimizador

43. A avaliação e a classificação de cargos são utilizadas para determinar o valor relativo do cargo e, conseqüentemente, o valor da remuneração do colaborador que o ocupa. Nesse sentido, ao se utilizar o método de avaliação por pontos, a primeira etapa desse processo é a:

- A) definição dos fatores de avaliação
- B) elaboração das descrições e análise do cargo
- C) escolha dos fatores de avaliação
- D) graduação dos fatores de avaliação
- E) atribuição de pontos aos cargos

44. Dentre os objetivos econômicos que são atribuídos a um plano de benefícios sociais **não** se pode incluir:

- A) ampliar o absenteísmo
- B) melhorar a qualidade de vida das pessoas
- C) apoiar o recrutamento de pessoal e atrair pessoas
- D) minimizar os custos das horas trabalhadas
- E) reduzir a fadiga física e psicológica das pessoas

45. A teoria motivacional segundo a qual as consequências do comportamento de uma pessoa determinam o nível de motivação é a:

- A) da fixação de objetivos, de Locke
- B) das necessidades, de Maslow
- C) do reforço, de Skinner
- D) da hierarquia, de Herzberg
- E) situacional, de Blanchard

46. A habilidade associada ao líder de sentir as emoções de outras pessoas, entender suas perspectivas e assumir um interesse ativo em suas preocupações é denominada:

- A) consciência organizacional
- B) orientação de serviço
- C) iniciativa
- D) empatia
- E) adaptabilidade

47. Segundo a Teoria 3-D da eficácia gerencial de Reddin, a eficácia do administrador é medida na proporção em que ele é capaz de transformar o seu estilo de maneira apropriada em situações de mudança. Assim, não há um estilo gerencial ideal. Nesse sentido, os estilos gerenciais adotados por líderes mais eficazes incluem os denominados:

- A) transigente e autocrata
- B) integrado e dedicado
- C) promotor e desertor
- D) separado e burocrata
- E) promotor e autocrata benevolente

48. Os sistemas de informações para gestão de pessoas cobrem diversos aspectos. Dentre esses aspectos, **não** pode-se apontar:

- A) total alinhamento com o planejamento estratégico como base informacional para que este possa ser implementado com sucesso
- B) controle de estoques da produção, de forma a reduzir os riscos de utilização inadequada de recursos
- C) assuntos de interesse pessoal dos colaboradores como férias, gratificações e benefícios sociais
- D) relatórios sobre os cargos e as seções, incluindo os custos envolvidos com pessoal, análise e comparação de cargos
- E) banco de dados de talentos e de competências disponíveis e necessários ao sucesso da organização

49. Um gestor público, ao apreciar um recurso administrativo impetrado por um administrado, percebeu um vício de legalidade nesse ato e, em virtude disso, determinou sua anulação. A possibilidade de anulação do ato administrativo pela própria administração pública tem fundamento no princípio da:

- A) tutela
- B) impessoalidade
- C) autotutela
- D) motivação
- E) segurança jurídica

50. A criação de autarquias, mediante lei, para execução de atividade típica de Estado, corresponde à aplicação do princípio da administração pública denominado:

- A) descentralização
- B) desconcentração
- C) impessoalidade
- D) hierarquia
- E) especialidade

51. A margem de preferência de que trata o § 5º do Art. 3º da Lei 8666/93 será estabelecida com base em estudos revistos periodicamente, em prazo não superior a 5 (cinco) anos, que levem em consideração diversos fatores, dentre os quais pode-se incluir:

- A) a geração de emprego e renda
- B) o seu efeito macroeconômico
- C) o investimento em pesquisa e desenvolvimento
- D) a redução dos custos dos produtos e serviços
- E) em suas revisões, análise prospectiva de resultados

52. Segundo a Lei 8666/93, a contratação de serviços técnicos especializados, como estudos técnicos, planejamentos e projetos básicos ou executivos, pareceres, perícias e avaliações em geral poderão ser realizados segundo a seguinte diretriz:

- A) mediante dispensa de licitação, caso a competição seja inviável
- B) mediante a realização de concurso, preferencialmente
- C) adotando-se a concorrência pública sempre que o valor for superior a R\$ 650 mil
- D) adotando-se a modalidade tomada de preços para interessados cadastrados ou não
- E) mediante inexigibilidade de licitação sempre que a competição for possível entre potenciais interessados

53. A documentação relativa à qualificação econômica financeira exigida do licitante pode incluir a solicitação de garantia nas modalidades e critérios previstos no art. 56 da Lei 8666/93, cujo limite é:

- A) de 5%, para qualquer modalidade
- B) de 10% se o objeto envolver alta complexidade técnica
- C) de 2% para a modalidade seguro-garantia
- D) de 1% para qualquer modalidade
- E) triplicado, em caso de contratações firmadas por consórcios públicos

54. Dentre as matérias que devem ser tratadas na Lei de Diretrizes orçamentárias, pode-se incluir corretamente:

- A) a avaliação da situação financeira e atuarial dos regimes geral de previdência social e próprio dos servidores públicos e do Fundo de Amparo ao Trabalhador
- B) o demonstrativo das metas anuais, comparando-as com as fixadas nos dois exercícios anteriores
- C) a evolução do patrimônio líquido, também nos últimos dois exercícios, destacando a origem e a aplicação dos recursos obtidos com a alienação de ativos
- D) a avaliação do cumprimento das metas relativas ao ano posterior, comparando-as com os resultados projetados no PPA
- E) o demonstrativo da estimativa e compensação da renúncia de receita e da margem de expansão das despesas obrigatórias de caráter permanente

55. Podem ser consideradas receitas correntes aquelas:

- A) provenientes do *superavit* do orçamento corrente
- B) decorrentes de alienação de bens imóveis
- C) advindas da alienação de títulos públicos
- D) decorrentes de realização de empréstimos
- E) provenientes de aluguéis de imóveis

56. Nos termos da Lei 4320/64, podem ser consideradas despesas de capital na modalidade investimentos as despesas realizadas com:

- A) serviços em regime de programação especial
- B) conservação e adaptação de bens imóveis
- C) constituição de fundos rotativos
- D) constituição de capital de empresas ou entidades comerciais
- E) contribuições de previdência social

57. A filosofia de melhoria contínua deriva do *Kaisen*, palavra japonesa associada ao aprimoramento contínuo e gradual. O *kaisen* é uma maneira de pensar e agir que **não** se baseia no seguinte princípio:

- A) criar e incentivar equipes de trabalho
- B) enfatizar os resultados e a produção
- C) desenvolver a autodisciplina
- D) comunicar e informar a todas as pessoas
- E) promover a discussão aberta e franca

58. Como resultado da evolução histórica de iniciativas do Governo Federal para promoção da gestão pública por excelência, no ano de 2005 foi implementado o Programa Nacional de Gestão Pública e Desburocratização – Gespública. Dentre os objetivos enumerados no Gespública, pode-se destacar:

- A) a elevação do *status* da cultura brasileira, com vistas ao reconhecimento internacional da gestão pública pátria
- B) a eliminação do déficit institucional, visando ao integral atendimento das competências constitucionais do Poder Executivo Federal
- C) promover a governança, de forma a reduzir o número de ministérios e descentralizar as decisões
- D) promover a efetividade das ações governamentais, por meio de melhor aproveitamento dos recursos e insumos
- E) promoção da gestão democrática, com a elaboração de políticas públicas na dimensão *top-down*

59. Dentre os critérios de avaliação da gestão pública propostos pelo Programa Nacional de Gestão Pública e Desburocratização – Gespública, estão corretos os enumerados na seguinte alternativa:

- A) clientes, fornecedores e cidadãos
- B) informação e conhecimento, sociedade e macroeconomia
- C) estratégias e planos, cidadãos e sociedade
- D) pessoas, clientes e fornecedores
- E) informação e conhecimento, banco de dados, clientes

60. O Modelo de Excelência em Gestão Pública tem como base os princípios constitucionais da administração pública e como pilares os fundamentos da excelência gerencial. **Não** se pode enumerar como fundamento de excelência gerencial:

- A) o pensamento sistêmico
- B) a visão de futuro
- C) a liderança e a constância de propósito
- D) a orientação por produtos e informações
- E) a geração de valor

PROPOSTAS PARA A PROVA DISCURSIVA

Utilize o espaço disponível para rascunho neste Caderno de Questões e transcreva o seu texto para o local indicado no Caderno de Estudo de Caso.

Responda cada questão, utilizando o mínimo de 30 (trinta) linhas e o máximo de 40 (quarenta) linhas.

QUESTÃO 01

Uma fundação pública que presta serviços de educação apresentava sérios problemas nos serviços de limpeza e vigilância em quase todas as suas unidades escolares espalhadas em diversas cidades do Estado. Acontece que a mesma empresa era responsável pela prestação dos dois serviços - de limpeza e de vigilância – e vinha descumprindo deliberadamente as cláusulas contratuais, muito embora a administração mantivesse em dia os pagamentos.

Após algumas tentativas frustradas de negociação, o gestor rescindiu amigavelmente o contrato e publicou um novo edital de licitação. Nesse edital, a empresa vencedora só poderia ser contratada para prestar um dos serviços: ou o de limpeza, ou o de vigilância. Além disso, os serviços de limpeza e vigilância a serem contratados foram separados por unidade escolar, de forma que várias empresas poderiam ser contratadas para prestar os serviços em cada uma das unidades.

A licitação se realizou na modalidade concorrência e no tipo “menor preço” e o edital ainda exigiu dos licitantes que prestassem garantia de até 5% do objeto do contrato como condição para habilitação financeira. Tal garantia deveria ser prestada sob a modalidade caução em títulos da dívida pública.

Considerando a situação hipotética apresentada e que você é o responsável pela assessoria de licitação e contratação, elabore um texto dissertativo apontando os erros cometidos pelo gestor.

Em sua exposição, fundamente sua argumentação de acordo com as normas legais e as teses doutrinárias ou jurisprudências sobre a matéria. Apresente ainda as medidas corretas que deveriam ser adotadas pelo gestor e sugira potenciais soluções para os problemas identificados.

GRADE DE AVALIAÇÃO - QUESTÃO 01

| CONTEÚDO/CRITÉRIO | PONTUAÇÃO |
|---|-----------|
| A- Identificação dos erros nos elementos integrantes do planejamento estratégico | 0 a 14 |
| B- Utilização correta dos conceitos, teses ou jurisprudências sobre a matéria | 0 a 7 |
| C- Adequação da solução apresentada ao contexto da situação hipotética em tela | 0 a 7 |
| D- Clareza, coesão e coerência | 0 a 6 |
| E- Correção gramatical | 0 a 6 |

QUESTÃO 02

O gestor de uma empresa pública resolveu adotar o Modelo de Excelência em Gestão Pública visando introduzir uma cultura de excelência e de melhoria contínua, além de buscar melhorar a imagem da empresa frente aos clientes e fornecedores.

Para isso, buscou aperfeiçoar o relacionamento entre a organização, os clientes e os fornecedores, bem como reduzir os custos organizacionais adotando as seguintes estratégias:

- aperfeiçoar o sistema de comunicação, de forma a permitir que os clientes conheçam os custos e atividades necessárias e utilizadas na prestação dos serviços;
- produzir produtos mais baratos para os clientes, utilizando matéria-prima mais barata e de qualidade questionável;
- introduzir eficiência no setor de compras, privilegiando a realização de licitações do tipo "menor preço" de forma a adquirir insumos mais baratos.

Considerando os princípios e fundamentos do Modelo de Excelência em Gestão Pública, elabore um texto indicando os erros do gestor e apresente possíveis alternativas para que ele possa alcançar seus objetivos.

Em seu texto, apresente ainda as diferenças, entre a gestão pública e a privada que inibem a realização de determinadas ações pelo gestor público.

| GRADE DE AVALIAÇÃO - QUESTÃO 02 | |
|---|-----------|
| CONTEÚDO/CRITÉRIO | PONTUAÇÃO |
| A- Identificação dos erros cometidos pelo gestor | 0 a 14 |
| B- Utilização e associação correta dos conceitos, fundamentos e princípios do Modelo de Exelência em Gestão Pública | 0 a 7 |
| C- Adequação da solução apresentada ao contexto da situação hipotética em tela | 0 a 7 |
| D- Clareza, coesão e coerência | 0 a 6 |
| E- Correção gramatical | 0 a 6 |

Questão 01

RASCUNHO

10

20

30

40

Questão 02

RASCUNHO

10

20

30

40