

Concurso Público

**001. PROVA OBJETIVA**

AUXILIAR DE PROMOTORIA I

(Administrativo)

VERSÃO 3

- ◆ Você recebeu sua folha de respostas e este caderno contendo 60 questões objetivas.
- ◆ Confira seu nome e número de inscrição impressos na capa deste caderno e na folha de respostas.
- ◆ Quando for permitido abrir o caderno, verifique se está completo ou se apresenta imperfeições. Caso haja algum problema, informe ao fiscal da sala.
- ◆ Leia cuidadosamente todas as questões e escolha a resposta que você considera correta.
- ◆ Marque, na folha de respostas, com caneta de tinta azul ou preta, a letra correspondente à alternativa que você escolheu.
- ◆ A duração da prova é de 4 horas, já incluído o tempo para o preenchimento da folha de respostas.
- ◆ Só será permitida a saída definitiva da sala e do prédio após transcorridas 2 horas do início da prova.
- ◆ Deverão permanecer em cada uma das salas de prova os 3 últimos candidatos, até que o último deles entregue sua prova, assinando termo respectivo.
- ◆ Ao sair, você entregará ao fiscal a folha de respostas e este caderno, podendo levar apenas o rascunho de gabarito, localizado em sua carteira, para futura conferência.
- ◆ Até que você saia do prédio, todas as proibições e orientações continuam válidas.

**AGUARDE A ORDEM DO FISCAL PARA ABRIR ESTE CADERNO DE QUESTÕES.**

Leia a tira para responder às questões de números 01 a 04.



(Folha de S.Paulo, 07.02.2014)

01. Observando a fala de Liz, no último quadrinho, conclui-se que a moça entendeu que
- (A) o gato normalmente bagunça as meias na gaveta do rapaz.
  - (B) o rapaz pretende que ela arrume as meias dele na gaveta.
  - (C) a gaveta do rapaz está em ordem, mesmo sem a ajuda dela.
  - (D) o rapaz não dá importância para gavetas bem arrumadas.
  - (E) o gato e o rapaz põem a gaveta de meias em ordem.
02. De acordo com a norma-padrão, a fala de Liz pode ser reescrita da seguinte forma:
- (A) Você conhece-lo?
  - (B) Você vos conhece?
  - (C) Você o conhece?
  - (D) Você conhece à ele?
  - (E) Você conhece-lhe?
03. Na fala do primeiro quadrinho, mantém-se a preposição **de** se a forma verbal **preciso** for substituída por
- (A) necessito.
  - (B) aspiro.
  - (C) quero.
  - (D) anseio.
  - (E) almejo.
04. Conforme os sentidos da história, assinale a alternativa correta quanto à pontuação.
- (A) Liz, eu só preciso de duas coisas? O amor de uma boa mulher e uma gaveta de meias bem arrumadinha?
  - (B) Liz eu só preciso de duas coisas. O amor de uma boa mulher e uma gaveta de meias bem arrumadinha.
  - (C) Liz eu só preciso de duas coisas – o amor de uma boa mulher e uma gaveta de meias bem arrumadinha.
  - (D) Liz, eu só preciso de duas coisas o amor de uma boa mulher, e uma gaveta de meias bem arrumadinha?
  - (E) Liz, eu só preciso de duas coisas: o amor de uma boa mulher e uma gaveta de meias bem arrumadinha.

Leia o texto para responder às questões de números 05 a 18.

### *Chuvas com lembranças*

Começam a cair uns pingos de chuva. Tão leves e raros que nem as borboletas ainda perceberam, e continuam a pousar, às tontas, de jasmim em jasmim. As pedras estão muito quentes, e cada gota que cai logo se evapora. Os meninos olham para o céu cinzento, estendem a mão – vão fazer outra coisa. (Como desejaríamos pular em poças d'água! – Mas a chuva não vem...)

Nas terras secas, tanta gente a esta hora está procurando, também, no céu um sinal de chuva! E nas terras inundadas, quanta gente estará suspirando por um raio de sol!

Penso em chuvas de outrora: chuvas matinais, que molham cabelos soltos, que despencam as flores das cercas, que entram pelos cadernos escolares e vão apagar a caprichosa caligrafia dos exercícios!

Chuvas de viagens: tempestade na Mantiqueira, quando nem os ponteiros do para-brisa dão vencimento à água; quando apenas se vê, na noite, a paisagem súbita e fosfórea mostrada pelos relâmpagos.

Chuvas antigas, nesta cidade nossa, de eternas enchentes: a de 1811, que com o desabamento de uma parte do Morro do Castelo soterrou várias pessoas, arrastou pontes, destruiu caminhos e causou tal pânico em toda a cidade que durante sete dias as igrejas e capelas estiveram abertas, acesas, com os sacerdotes e o povo a pedirem a misericórdia divina.

Chuvas modernas, sem igrejas em prece, mas com as ruas igualmente transformadas em rios, os barracos a escorregarem pelos morros; barreiras, pedras, telheiros a soterrarem pobre gente!

Por enquanto, caem apenas algumas gotas aqui e ali, que nem as borboletas percebem. Os meninos esperam em vão pelas poças d'água onde pulariam contentes. Tudo é apenas calor e céu cinzento, um céu de pedra onde os sábios e avisados tantas coisas liam, outrora...

“São Jerônimo, Santa Bárbara Virgem, lá no céu está escrito, entre a cruz e a água benta: Livrai-nos, Senhor, desta tormenta!”

(Cecília Meireles, *Escolha o seu sonho*. Adaptado)

05. Com seu texto, a autora tem a intenção de

- (A) falar mal dos tempos de chuva.
- (B) mostrar que ninguém se importa com a chuva.
- (C) combater a ideia de que a chuva seja importante.
- (D) registrar com sensibilidade os efeitos da chuva.
- (E) comentar como é a chuva na sua velhice.

06. As informações do primeiro parágrafo – Começam a cair uns pingos de chuva. Tão leves e raros... – e – Os meninos olham para o céu cinzento... – mostram que a chuva

- (A) trouxe estragos.
- (B) está por vir.
- (C) amedronta as crianças.
- (D) será passageira.
- (E) não é esperada.

07. As informações do segundo parágrafo – Nas terras secas, tanta gente a esta hora está procurando, também, no céu um sinal de chuva! E nas terras inundadas, quanta gente estará suspirando por um raio de sol! – deixam claro que o mundo convive com

- (A) pouca variação climática.
- (B) a satisfação com o clima em diferentes regiões.
- (C) as contradições das condições climáticas.
- (D) um padrão climático equilibrado.
- (E) a invariabilidade climática.

08. De acordo com o texto, as chuvas antigas inspiravam nas pessoas

- (A) a falta de solidariedade.
- (B) o conforto da religião.
- (C) a revolta imediata.
- (D) o desejo de se mudarem.
- (E) a descrença generalizada.

09. As informações do texto mostram que, na cidade da autora,

- (A) deixou de chover depois de 1811.
- (B) não chove por causa do frio.
- (C) as chuvas destruíram as igrejas.
- (D) o céu está sempre sem nuvens.
- (E) as enchentes ainda acontecem.

10. Na passagem do 4.º parágrafo – Chuvas de viagens: **tempestade** na Mantiqueira... –, o termo em destaque significa

- (A) tormenta.
- (B) chuveiro.
- (C) estiagem.
- (D) nevoeiro.
- (E) garoa.

11. No período – ... nem as borboletas ainda perceberam, e continuam a pousar... – (1.º parágrafo), a conjunção “e” expressa sentido de
- (A) oposição.
  - (B) tempo.
  - (C) condição.
  - (D) finalidade.
  - (E) adição.
12. A expressão “**um céu de pedra**”, no penúltimo parágrafo do texto, está empregada em sentido
- (A) próprio, indicando a chegada de uma grande tempestade.
  - (B) figurado, indicando a certeza de uma chuva leve e passageira.
  - (C) figurado, indicando a possibilidade de uma chuva intensa.
  - (D) próprio, indicando a probabilidade de uma chuva forte.
  - (E) figurado, indicando a chegada de uma chuva rápida.
13. Na passagem – Chuvas antigas, nesta cidade nossa, de eternas enchentes... – (5.º parágrafo), o termo **eternas**, no contexto em que está empregado, significa
- (A) finitas.
  - (B) eventuais.
  - (C) indesejáveis.
  - (D) contínuas.
  - (E) intermitentes.
14. Assinale a alternativa correta quanto ao uso do acento indicativo da crase.
- (A) Os meninos querem que a chuva comece **à** cair.
  - (B) E os meninos ficam **à** espera de chuva intensa.
  - (C) As borboletas vão de um jardim **à** outro.
  - (D) Mas a chuva não chega **à** ninguém.
  - (E) As borboletas ainda não perceberam **à** leve chuva.
15. Mantendo-se o sentido original, a frase do primeiro parágrafo – Como desejariam pular em poças d’água! – pode ser reescrita da seguinte forma:
- (A) Desejariam muito pular em poças d’água!
  - (B) Desejariam talvez pular em poças d’água!
  - (C) Desejariam um modo de pular em poças d’água!
  - (D) Desejariam jamais pular em poças d’água!
  - (E) Desejariam até pular em poças d’água!
16. Assinale a alternativa correta quanto à concordância verbal.
- (A) Nas chuvas de viagem, relâmpagos são vistos a mostrar a paisagem.
  - (B) Nas pedras quentes, as gotas de chuva caem e logo se evapora.
  - (C) Nas terras inundadas, é tanta gente que suspiram por um raio de sol.
  - (D) Na nossa cidade, desabamentos e destruições levou o povo ao pânico.
  - (E) Nas terras secas, existe pessoas procurando um sinal de chuva.
17. Assinale a alternativa em que a preposição em destaque forma uma expressão indicativa de lugar.
- (A) Penso **em** chuvas de outrora...
  - (B) ... quanta gente estará suspirando **por** um raio de sol!
  - (C) Começam a cair uns pingos **de** chuva.
  - (D) Os meninos esperam **em** vão pelas poças d’água...
  - (E) ... e causou tal pânico **em** toda a cidade...
18. O trecho do 5.º parágrafo – ... a [enchente] de 1811, que com o desabamento de uma parte do Morro do Castelo... – está corretamente reescrito, segundo a norma-padrão, em:
- (A) ... a enchente de 1811, que devido um desabamento de parte do Morro do Castelo...
  - (B) ... a enchente de 1811, que devido à uma parte do Morro do Castelo ter desabado...
  - (C) ... a enchente de 1811, que devido o desabamento de uma parte do Morro do Castelo...
  - (D) ... a enchente de 1811, que devido ao desabamento de uma parte do Morro do Castelo...
  - (E) ... a enchente de 1811, que devido à um desabamento de parte do Morro do Castelo...

Leia o texto para responder às questões de números 19 a 25.

Este ano marca o 20.º aniversário do genocídio em Ruanda. Em exatos cem dias, de abril a julho de 1994, entre 800 mil e um milhão de ruandeses, predominantemente da etnia tutsi, foram massacrados, quando um governo extremista liderado por outra etnia, a hutu, lançou um plano nacional para basicamente exterminar a minoria tutsi e qualquer outra que fizesse oposição a suas políticas, até mesmo hutus moderados. Foi um cenário infernal no qual assassinatos brutais – inclusive de crianças e bebês – eram realizados por pessoas que poucos dias antes eram vizinhas, colegas ou mesmo amigas.

O genocídio só chegou ao final quando a Frente Patriótica de Ruanda (RPF, na sigla em inglês), movimento tutsi liderado por Paul Kagame, saiu da vizinha Uganda e derrubou o governo hutu. Kagame tornou-se presidente em abril de 2000 e continua sendo até hoje.

As coisas mudaram muito em Ruanda desde então, e para melhor. Foi a partir de 2006 que a evolução do país passou a mostrar dados impressionantes: mais de um milhão de ruandeses saíram da pobreza; o acesso à saúde e à educação está em expansão; um *boom* imobiliário transformou a capital Kigali; e pelo menos dois terços da população do país estão abaixo dos 25 anos, tornando o potencial para a força de trabalho de Ruanda extremamente promissor.

Apesar disso, o austero e exigente Kagame reconhece que do vírus do ódio, da raiva e do desejo de vingança não é fácil de se livrar.

(<http://revistasamuel.uol.com.br>, 28.03.2014. Adaptado)

19. Analisando as informações do texto, entende-se corretamente que **genocídio** é

- (A) a comemoração da libertação tutsi.
- (B) o golpe político do governo hutu.
- (C) a eliminação da própria vida.
- (D) o extermínio de povos sem governo.
- (E) a matança generalizada das pessoas.

20. O texto mostra que a derrubada do governo hutu

- (A) consolidou outro governo opressor e violento.
- (B) abriu um espaço promissor na vida de Ruanda.
- (C) reforçou o ódio e o desejo de vingança entre os povos.
- (D) transformou Ruanda em um país mais jovem.
- (E) foi incapaz de proporcionar progresso ao país.

21. Na passagem – ... tornando o potencial para a força de trabalho de Ruanda extremamente promissor. – (final do 3.º parágrafo), o termo **promissor** é antônimo de

- (A) vantajoso.
- (B) importante.
- (C) desfavorável.
- (D) indiferente.
- (E) adequado.

22. Assinale a alternativa correta quanto à concordância nominal, segundo a norma-padrão da língua portuguesa.

- (A) O governo hutu queria exterminar os tutsis e quaisquer outros que fizessem oposição.
- (B) Assassinatos brutais eram realizado por pessoas vizinhas, colegas ou mesmo amigas.
- (C) Os habitantes de Ruanda não conseguem sentir menos raiva dos que os fizeram sofrer.
- (D) As coisas, em Ruanda, certamente ficaram boa com Kagame presidente.
- (E) Em Ruanda, é promissor as chances de trabalho para os jovens.

23. Assinale a alternativa correta quanto à colocação pronominal.

- (A) Certamente delineou-se um cenário infernal com assassinatos brutais.
- (B) A frente que se opôs aos hutus foi liderada por Paul Kagame.
- (C) Se completam, em 2014, 20 anos do genocídio em Ruanda.
- (D) Kagame reconhece que as pessoas não livraram-se do vírus do ódio.
- (E) Com Kagame como presidente, têm feito-se mudanças em Ruanda.

24. Em relação à classificação dos numerais, os **fracionários** indicam a parte de um inteiro, como se comprova com a expressão:

- (A) o 20.º aniversário.
- (B) de abril a julho de 1994.
- (C) mais de um milhão de ruandeses.
- (D) pelo menos dois terços da população.
- (E) Em exatos cem dias.

25. Assinale a alternativa correta quanto à pontuação.

- (A) O austero e exigente Kagame, apesar disso, reconhece que não é fácil de se livrar do vírus do ódio.
- (B) O austero e exigente Kagame reconhece apesar disso, que não é fácil de se livrar. Do vício do ódio.
- (C) O austero e exigente Kagame apesar disso reconhece que não é fácil de se livrar, do vício do ódio.
- (D) O austero e exigente Kagame, apesar disso reconhece que: não é fácil de se livrar do vício do ódio.
- (E) O austero e exigente Kagame reconhece, apesar disso que não é fácil de se livrar, do vício do ódio.

26. Para ir de sua casa à escola, Zeca percorre uma distância igual a  $\frac{3}{4}$  da distância percorrida na volta, que é feita por um trajeto diferente. Se a distância percorrida por Zeca para ir de sua casa à escola e dela voltar é igual a  $\frac{7}{5}$  de um quilômetro, então a distância percorrida por Zeca na ida de sua casa à escola corresponde, de um quilômetro, a
- (A)  $\frac{2}{3}$
- (B)  $\frac{3}{4}$
- (C)  $\frac{1}{2}$
- (D)  $\frac{4}{5}$
- (E)  $\frac{3}{5}$
27. Contando-se o estoque de certa camiseta, constatou-se que para cada 5 unidades do tamanho M havia 4 unidades do tamanho P, sendo que, no total, havia 35 unidades a mais de M do que de P. O número total dessas camisetas de tamanho P no estoque, nesse momento, é igual a
- (A) 150.
- (B) 145.
- (C) 140.
- (D) 160.
- (E) 175.
28. Em certo mês, Marina gastou 60% do seu salário líquido e colocou o valor restante na poupança. No mês seguinte, o valor total que Marina gastou teve um acréscimo de 50% em relação ao do mês anterior, e ela conseguiu colocar na poupança apenas os 400 reais que restaram. Desse modo, é correto afirmar que o salário líquido de Marina, que não se alterou nesses dois meses, é igual, em reais, a
- (A) 3 200.
- (B) 4 000.
- (C) 3 000.
- (D) 3 800.
- (E) 4 800.

29. A tabela, incompleta, relaciona os cinco modelos de carros mais vendidos em março de 2014 e as respectivas quantidades vendidas, em milhares de unidades.

Ordem	Marca/Modelo	Quantidade
1.º	Fiat Strada	13,0
2.º	Fiat Palio	.....
3.º	VW Gol	.....
4.º	GM Onix	.....
5.º	Fiat Uno	10,3
	Total	60,9

(O Estado de S.Paulo. 02.04.2014)

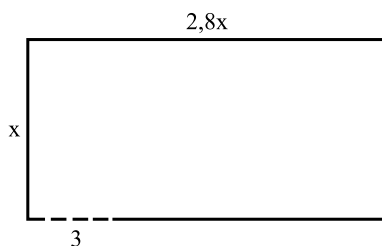
Sabendo-se que do VW Gol foram vendidas 400 unidades a menos que do Fiat Palio e 300 unidades a mais que do GM Onix, é correto afirmar que o número de unidades vendidas do GM Onix, em milhares de unidades, foi igual a

- (A) 11,8.  
(B) 12,4.  
(C) 10,8.  
(D) 12,2.  
(E) 11,4.
30. A medida do comprimento de um salão retangular está para a medida de sua largura assim como 4 está para 3. No piso desse salão, foram colocados somente ladrilhos quadrados inteiros, revestindo-o totalmente. Se cada fileira de ladrilhos, no sentido do comprimento do piso, recebeu 28 ladrilhos, então o número mínimo de ladrilhos necessários para revestir totalmente esse piso foi igual a
- (A) 588.  
(B) 350.  
(C) 454.  
(D) 476.  
(E) 382.
31. O dono de um bar decidiu comprar uma TV de tela maior, para exibir os jogos da Copa do Mundo. O preço da TV escolhida seria inicialmente dividido em 12 parcelas mensais iguais, sem acréscimos. Na hora da compra, porém, ele decidiu pagar em 8 parcelas, sem alteração no preço final e, assim, o valor de cada parcela aumentou R\$ 175,00. Na compra efetuada, o valor de cada parcela foi igual a
- (A) R\$ 525,00.  
(B) R\$ 425,00.  
(C) R\$ 420,00.  
(D) R\$ 515,00.  
(E) R\$ 450,00.

32. A distância entre as cidades A e B é de 450 km. O trajeto entre as duas cidades é feito por uma linha de ônibus, cujos veículos em movimento percorrem, em média, 250 km a cada 3 horas. Nessas condições, se um ônibus dessa linha partiu da cidade A às 7h 45min, e fez uma única parada de 30 minutos durante o trajeto, ele chegará à cidade B às

- (A) 12h 35min.
- (B) 13h 55min.
- (C) 12h 50min.
- (D) 14h 10min.
- (E) 13h 39min.

33. A figura, com dimensões indicadas em metros, representa o terreno retangular comprado por Xavier.



Antes de iniciar a construção, ele pretende cercar todos os lados do terreno com 3 voltas de arame, deixando um vão livre de 3 m para a passagem de veículos, conforme mostrado na figura. Nessas condições, a quantidade mínima necessária de arame para cercar o terreno será igual a 333 m. Desse modo, é correto afirmar que a medida indicada por  $x$  na figura é igual, em metros, a

- (A) 10.
- (B) 9.
- (C) 15.
- (D) 14.
- (E) 12.

34. Em um campeonato de futebol, cada time ganha 3 pontos por vitória, 1 ponto por empate e, obviamente, nenhum ponto em caso de derrota. Nesse campeonato, o time WM já disputou 15 partidas e não teve nenhuma derrota, sendo a razão entre o número de vitórias e o de empates, nessa ordem, igual a  $\frac{3}{2}$ . Se esse time vencer 3 e empatar 1 das quatro partidas que ainda restam, ele terminará o campeonato com um número total de pontos igual a

- (A) 40.
- (B) 39.
- (C) 36.
- (D) 43.
- (E) 46.

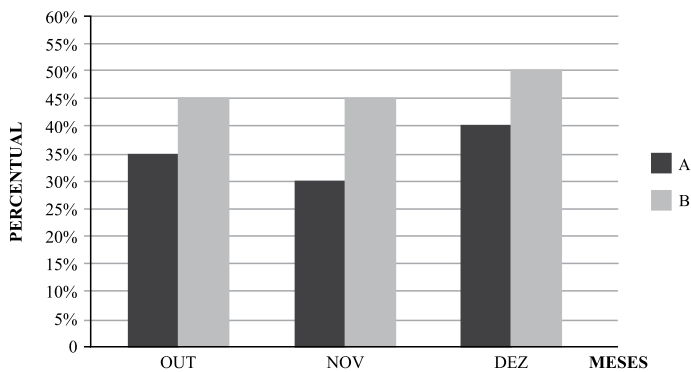


35. O suco existente em uma jarra preenchia  $\frac{3}{4}$  da sua capacidade total. Após o consumo de 495 mL, a quantidade de suco restante na jarra passou a preencher  $\frac{1}{5}$  da sua capacidade total.

Em seguida, foi adicionada certa quantidade de suco na jarra, que ficou completamente cheia. Nessas condições, é correto afirmar que a quantidade de suco adicionada foi igual, em mililitros, a

- (A) 580.
- (B) 720.
- (C) 900.
- (D) 660.
- (E) 840.

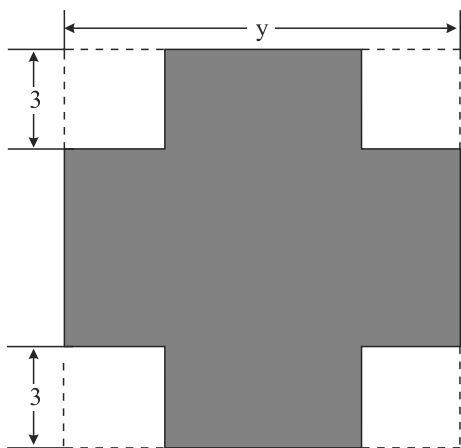
36. Uma empresa vende alguns produtos, dentre os quais A e B são os que geram as maiores receitas. O gráfico mostra as participações das receitas mensais obtidas por A e por B nas receitas mensais totais dessa empresa no último trimestre de 2013.



Sabendo-se que a diferença entre as receitas obtidas por esses dois produtos, em novembro, foi de R\$ 90.000,00, é correto afirmar que a receita obtida em novembro com a venda dos demais produtos, excluindo-se A e B, foi igual, em milhares de reais, a

- (A) 180.
- (B) 130.
- (C) 125.
- (D) 150.
- (E) 145.

37. Toda a água contida em certo recipiente, totalmente cheio, enche completamente 3 garrafas iguais, inicialmente vazias, com capacidade de 600 mL cada. Toda a água contida em 8 canecas iguais, totalmente cheias, enche completamente esse recipiente e uma das garrafas, estando ambos inicialmente vazios. Nessas condições, é correto afirmar que a capacidade
- (A) da garrafa é igual ao triplo da capacidade da caneca.
- (B) de duas garrafas é igual à capacidade de 3 canecas.
- (C) do recipiente é igual à capacidade de 7 canecas.
- (D) da caneca é igual a  $\frac{1}{8}$  da capacidade do recipiente.
- (E) da caneca é igual à sexta parte da capacidade do recipiente.
38. De uma placa quadrada de madeira, de lado  $y$ , foram recortadas, em cada canto, regiões quadradas congruentes, de lados iguais a 3 cm, conforme mostra a figura.



A soma das medidas dos lados do polígono (sombreado na figura) resultante, após os recortes, pode ser corretamente expressa por

- (A)  $4y$ .
- (B)  $4y - 24$ .
- (C)  $2y + 18$ .
- (D)  $2y - 36$ .
- (E)  $4y + 12$ .

39. Os números que indicam a quantidade de funcionários dos departamentos A, B e C presentes em uma palestra formam, nessa ordem, uma sequência crescente de números inteiros e sucessivos múltiplos de 5, totalizando 105 pessoas. O número de funcionários do departamento C presentes nessa palestra é igual a


- (A) 55.
- (B) 45.
- (C) 40.
- (D) 50.
- (E) 35.

40. Um folheto promocional de certo supermercado trazia a seguinte oferta:

Cerveja Bem Loura  
Lata 269 mL  
unidade P

LEVE	PAGUE
15	12

Na compra de 15 unidades, cada uma sai por 1,00



Com base nessas informações, é correto afirmar que o preço unitário original desse produto, em reais, substituído por P na ilustração, e o desconto percentual aplicado sobre o preço original, nessa promoção, são iguais, respectivamente, a

- (A) R\$ 1,25 e 20%.
- (B) R\$ 1,15 e 17%.
- (C) R\$ 1,25 e 25%.
- (D) R\$ 1,15 e 12%.
- (E) R\$ 1,12 e 15%.

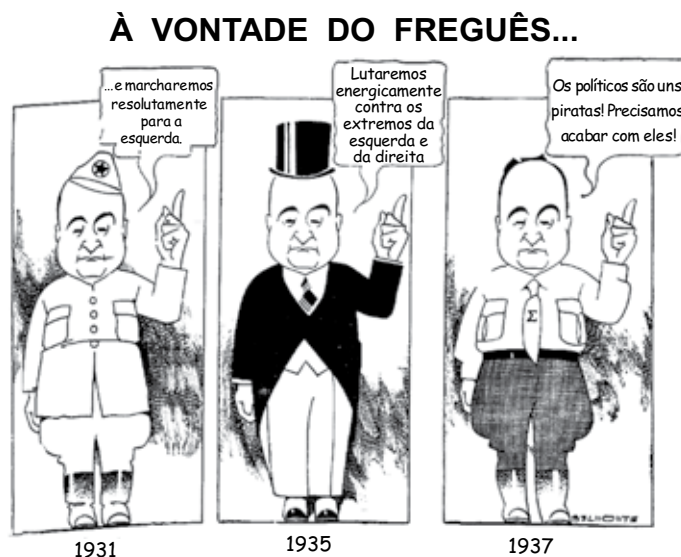
## CONHECIMENTOS GERAIS

### HISTÓRIA

41. Em relação à participação do Brasil na 2.<sup>a</sup> Guerra Mundial, é correto afirmar que o país

- (A) manteve neutralidade política, não participando do conflito.
- (B) enviou apenas um corpo médico para o conflito, e não soldados.
- (C) lutou ao lado dos Aliados: Inglaterra, França, Estados Unidos e União Soviética.
- (D) lutou ao lado do Eixo: Itália, Alemanha e Japão.
- (E) participou do conflito, do início ao fim da guerra (1939-1945).

42. Observe com atenção a charge a seguir, que apresenta três momentos de Getúlio Vargas.



(Belmonte - [http://www.arquivoestado.sp.gov.br/exposicao\\_charges](http://www.arquivoestado.sp.gov.br/exposicao_charges). Acesso em 18.03.2014. Adaptado)

Considerando as datas, os trajes e as falas da personagem, assinale a alternativa que melhor explica os diferentes discursos de Vargas.

- (A) O primeiro e o terceiro quadrinhos expressam a submissão de Vargas aos representantes das Forças Armadas.
- (B) O primeiro quadrinho expressa a influência da revolução comunista ocorrida em Cuba sobre a política brasileira.
- (C) As mudanças ocorridas do primeiro quadrinho para o segundo, e deste para o terceiro, expressam a indecisão política de Vargas.
- (D) O terceiro quadrinho indica o golpe que deu origem ao Estado Novo e à implantação de um governo ditatorial.
- (E) O segundo quadrinho mostra a aliança de Vargas com as oligarquias paulistas, base de todo o seu governo.

43. A partir dessa época, a tortura passou a ser amplamente empregada, especialmente para obter informações de pessoas envolvidas com a luta armada. Contando com a “assessoria técnica” de militares americanos que ensinavam a torturar, grupos policiais e militares começavam a agredir no momento da prisão, invadindo casas ou locais de trabalho. A coisa piorava nas delegacias de polícia e em quartéis, onde muitas vezes havia salas de interrogatório revestidas com material isolante para evitar que os gritos dos presos fossem ouvidos.

(Roberto Navarro – <http://mundoestranho.abril.com.br>. Acesso em 24.03.2014)

Os aspectos citados no texto permitem identificar a época a que ele se refere como sendo a da

- (A) repressão à Revolução Constitucionalista de 1932.
  - (B) Nova República, cujo primeiro presidente foi José Sarney.
  - (C) Revolução de 1930, que levou Getúlio Vargas ao poder.
  - (D) democracia populista, que durou de 1946 a 1964.
  - (E) ditadura militar, iniciada com o golpe de 1964.
44. O desenvolvimento e crescimento econômico advindos da estabilização da economia contribuíram para estabilidade governamental. O governo Médici entrou para a história como o período em que se registraram os maiores índices de desenvolvimento e crescimento econômico do país. Porém, esta fase de prosperidade da economia brasileira tinha muito mais causas externas (internacionais) do que internas. O custo social e econômico para o país foi altíssimo. A brutal concentração da renda impediu que as camadas populares melhorassem sua condição de vida. As desigualdades sociais e a pobreza aumentaram neste período.

(Renato Cancian, <http://educacao.uol.com.br/disciplinas/historia-brasil/governo-medici-1969-1974>. Acesso em 24.03.2014. Adaptado)

Os acontecimentos descritos no texto ficaram conhecidos pelo nome de

- (A) doutrina da segurança nacional.
- (B) milagre econômico brasileiro.
- (C) política das salvações.
- (D) reformas de base.
- (E) plano de metas.

45. A imagem a seguir refere-se a um movimento da década de 1980 que contou com grande participação popular em várias cidades do Brasil.



(<http://www.oabsp.org.br/portaldamemoria/historia-da-oab/redemocratizacao-e-o-processo-constituente>)

Assinale a alternativa que indica corretamente o objetivo deste movimento.

- (A) Devolver à população o direito de votar nos candidatos à presidência do país.
  - (B) Anistiar os presos políticos e permitir o retorno dos exilados ao Brasil.
  - (C) Reajustar o salário-mínimo de acordo com os índices reais de inflação.
  - (D) Autorizar a justiça comum a punir políticos envolvidos em crimes de corrupção.
  - (E) Permitir que leis propostas pela população fossem discutidas no Congresso Nacional.
46. Com o fim da ditadura e o restabelecimento da normalidade democrática, a escolha do Presidente da República passou a ocorrer por meio do voto popular, exigindo que os candidatos expusessem suas propostas e o histórico de sua atuação política. Nos anos 1980 e 1990, respectivamente, o Brasil conheceu um candidato popularmente chamado de “O caçador de marajás” e outro que, enquanto foi Ministro da Fazenda, ganhou notoriedade pela implantação do Plano Real, responsável pela estabilização da economia nacional. Esses presidentes foram, respectivamente,
- (A) Fernando Collor de Mello e Tancredo Neves.
  - (B) José Sarney e Fernando Henrique Cardoso.
  - (C) Fernando Collor de Mello e Fernando Henrique Cardoso.
  - (D) Tancredo Neves e Itamar Franco.
  - (E) Itamar Franco e Luiz Inácio Lula da Silva.

## GEOGRAFIA

47. A questão está relacionada ao mapa e ao texto apresentados a seguir.



(Aziz Nacib Ab' Saber. *Os domínios de natureza no Brasil: potencialidades paisagísticas*. São Paulo. Ateliê Editorial, 2003)

O clima predominante é o tropical, com verões chuvosos e invernos secos, ambos com temperaturas elevadas. O relevo é constituído principalmente por planaltos e por depressões.

No domínio, aparecem espécies arbustivas com caules tortuosos, envolvidos por cascas grossas e raízes profundas, geralmente distantes umas das outras. Nas últimas décadas, a paisagem natural tem sofrido alterações pela ação da sociedade, devido ao desenvolvimento de atividades econômicas ligadas à agricultura, à pecuária de bovinos e à mineração.

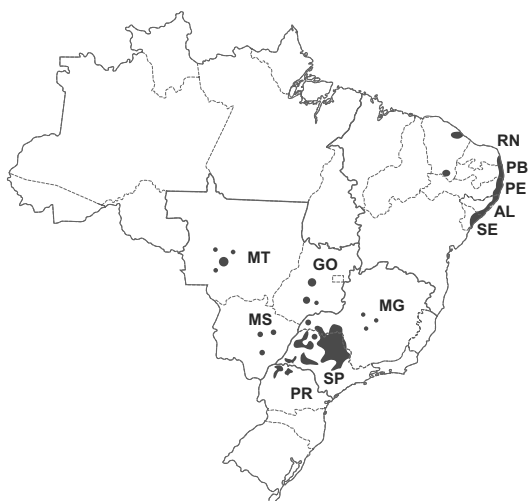
O texto descreve o domínio indicado pelo número

- (A) 1.  
(B) 5.  
(C) 2.  
(D) 3.  
(E) 4.
48. Considere as seguintes situações encontradas em grandes cidades como São Paulo.
- I. Elevada concentração de superfícies urbanas como o asfalto, paredes de tijolo ou concreto, telhas de barro e de amianto, que absorvem calor.
  - II. Reduzido número de áreas verdes.
  - III. Concentração de edifícios, que interfere na circulação dos ventos.
  - IV. Poluição atmosférica provocada pelo uso de combustíveis como o petróleo.
- A combinação dos fatores enumerados é responsável
- (A) pelo forte aquecimento da atmosfera, nas áreas periféricas das cidades.  
(B) pela ocorrência de geadas em áreas urbanas, no inverno.  
(C) pelo aumento do volume de chuvas, na periferia das cidades.  
(D) pelo desaparecimento dos lençóis freáticos urbanos.  
(E) pela formação de ilhas de calor, nas áreas centrais das cidades.

49. Em 2013, o Brasil atingiu os 200 milhões de habitantes. Além de apresentar essa estimativa, o IBGE (Instituto Brasileiro de Geografia e Estatística) também divulgou tendências atuais da população brasileira, dentre as quais
- (A) a progressiva diminuição da esperança de vida da população.  
(B) o crescimento da taxa de mortalidade infantil nas áreas urbanas.  
(C) o esvaziamento das pequenas e médias cidades do interior.  
(D) a contínua redução das taxas de fecundidade e natalidade.  
(E) o aumento do êxodo rural, isto é, da migração campo-cidade.
50. Atualmente, seguindo uma tendência mundial, o Brasil vem passando por um processo de desconcentração industrial. Uma das características desse processo é
- (A) o movimento de saída das indústrias de ponta de áreas metropolitanas congestionadas para cidades médias, que apresentam infraestrutura mais propícia para a instalação de tecnopolos.  
(B) a migração das indústrias de áreas tradicionais como o ABCD paulista para cidades médias do interior de São Paulo ou de outros estados onde os custos de produção são menores.  
(C) a realocação das indústrias localizadas às margens de rodovias, como a Bandeirantes e a Imigrantes, para parques industriais ao longo das ferrovias, devido aos menores custos com transportes.  
(D) a diminuição da atividade manufatureira nas metrópoles do Sudeste e a instalação de indústrias de bens de produção na Zona Franca de Manaus devido aos menores custos com mão de obra.  
(E) a saída das atividades industriais dos estados de São Paulo, de Minas Gerais e do Rio de Janeiro, com o objetivo de revitalizar áreas decadentes como os distritos industriais nordestinos.

51. Analise o mapa para responder à questão.

Principais Áreas de Cultivo de "X"

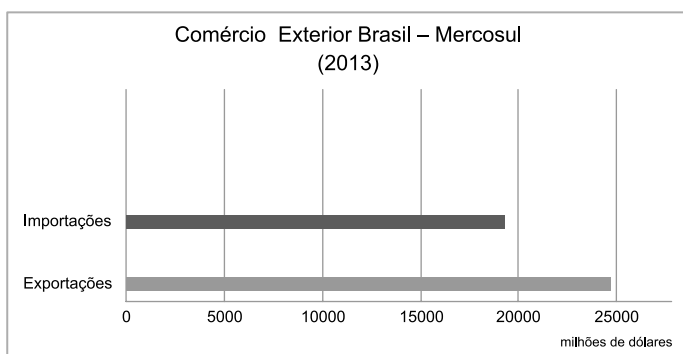


(<http://www.unica.com.br/mapa-da-producao/>)

A leitura do mapa e os conhecimentos sobre a produção agrícola brasileira permitem concluir que

- (A) a expansão das culturas de café acrescentou terras do Nordeste à tradicional área do Sudeste.
- (B) as áreas de cultivo de milho espalham-se pelas regiões Nordeste, Sudeste e Centro-Oeste.
- (C) as principais áreas de cultivo de soja estão concentradas no Sudeste e no Nordeste.
- (D) os cultivos de feijão estão concentrados no litoral nordestino e em São Paulo.
- (E) a produção de cana-de-açúcar concentra-se nas regiões Sudeste e litoral do Nordeste.

52. Observe o gráfico para responder à questão.



(<http://www.desenvolvimento.gov.br/sitio/interna/interna.php?area=5&menu=571>)

A leitura do gráfico permite afirmar que, em 2013, as relações comerciais entre o Brasil e o Mercosul

- (A) foram deficitárias para o Brasil.
- (B) foram superadas pelo comércio Brasil-Estados Unidos.
- (C) mostraram-se pouco expressivas.
- (D) apresentaram superávit para o Brasil.
- (E) caracterizaram-se pelos baixos valores.

## ATUALIDADES

53. Desde novembro de 2013 ocorreram violentas ondas de protestos na Ucrânia contra o então presidente Viktor Yanukovich. Dentre os motivos dos protestos, é correto citar a

- (A) forte crise econômica na Ucrânia e a tentativa do presidente de se afastar da União Europeia e reforçar as relações com a Rússia.
- (B) suspensão das exportações de gás ucraniano para a Rússia e a elevada dívida da Ucrânia devido aos empréstimos fornecidos pela União Europeia.
- (C) internacionalização dos gasodutos que transportam gás natural ucraniano para a Europa e a presença de tropas alemãs na capital do país, Kiev.
- (D) negativa de países como os Estados Unidos em apoiar novas eleições no país e o pedido de anexação de territórios ucranianos à Polônia.
- (E) rejeição da população ucraniana à iniciativa presidencial de integração do país à União Europeia e os índices de corrupção do governo.

54. Em dezembro de 2013, a presidente Dilma Rousseff sancionou a lei que criou a figura de Patrono do Meio Ambiente Brasileiro para homenagear o ambientalista

- (A) Leonardo Boff.
- (B) Cândido Rondon.
- (C) Chico Mendes.
- (D) Orlando Vilas Boas.
- (E) Carlos Minc.

55. Em outubro de 2013, a imprensa brasileira destacava a seguinte pergunta:

*Leilão de Libra foi um sucesso?*

*“Sucesso” para o governo, “aquém” nas palavras do mercado. As opiniões divergentes sobre o leilão de Libra ilustram um caso típico de resultado que pode ser visto sob uma ótica positiva ou negativa, dependendo de onde se enxergue.*

([http://www.bbc.co.uk/portuguese/noticias/2013/10/1310211\\_mm\\_pu.shtml](http://www.bbc.co.uk/portuguese/noticias/2013/10/1310211_mm_pu.shtml). Adaptado)

O leilão destacado refere-se

- (A) aos portos especializados em exportação de minérios.
- (B) aos campos de petróleo do pré-sal.
- (C) às hidrovias dos rios Paraná e Paraguai.
- (D) aos aeroportos internacionais do Sudeste.
- (E) às rodovias utilizadas para transporte da soja.

56. Protestos varrem o país onde os avanços sociais contrastam com um alto índice de homicídios e graves problemas econômicos.

A crise, que se intensificou no início de fevereiro e se estende desde então como um temporal na fronteira norte do Brasil, provoca preocupações quanto ao futuro do país vizinho.

(<http://zerohora.clicrbs.com.br/rs/mundo/noticia/2014/03/enfrenta-a-pior-crise-dos-ultimos-anos-4453925.html>)

A crise noticiada ocorre

- (A) na Bolívia.
- (B) no Equador.
- (C) no Peru.
- (D) na Venezuela.
- (E) na Colômbia.

57. Não é de hoje que vacinas causam polêmica. Mesmo aquelas cujo benefício tornou-se inquestionável, como as da varíola e da poliomielite, já foram recebidas com resistência pela população. Em relação à nova vacina que está sendo oferecida a partir de março [2014] pelo Ministério da Saúde, já existe até uma página no Facebook chamada “Sou contra a vacina”, em que pais e profissionais de saúde postam reportagens, estudos e avaliações contrárias à imunização.

(<http://noticias.uol.com.br/saude/ultimas-noticias/redacao/2014/03/16/medicos-governo-e-farmaceutica-reafirmam-a-seguranca-da-vacina.htm>. Adaptado)

A notícia refere-se à vacina contra

- (A) a hepatite A.
- (B) o vírus VXA.
- (C) o HPV.
- (D) a tuberculose.
- (E) o HIV.

58. Depois de cinco meses de constantes debates rodeados de polêmicas, o Marco Civil, mais conhecido como “constituição da web”, foi aprovado, terça-feira (25.03), pela Câmara dos Deputados, em votação simbólica. O texto segue agora para o Senado e, caso também seja aprovado lá, seguirá para sanção presidencial.

(<http://www.jb.com.br/pais/noticias/2014/03/27/marco-civil-o-que-muda-para-o-internauta-na-pratica/>)

Em essência, o Marco Civil tem como um de seus principais objetivos

- (A) permitir o parcelamento dos planos de acesso, possibilitando a adesão de mais usuários às redes sociais.
- (B) reduzir o direito à privacidade, permitindo aos provedores fornecer dados dos internautas às empresas de *marketing*.
- (C) vetar sites de busca e informação que ignoram a legislação de direitos autorais e patentes.
- (D) eliminar o princípio da neutralidade que limita o número de provedores para a escolha dos internautas.
- (E) prever os direitos e deveres dos usuários e normas para os servidores e empresas de tecnologia.

59. Segundo a Lei n.º 12.527/2011, as informações que puderem colocar em risco a segurança do Presidente e Vice-Presidente da República e respectivos cônjuges e filhos serão classificadas como

- (A) ultrassecretas e ficarão sob sigilo até o término do mandato em exercício ou do último mandato, em caso de reeleição.
- (B) secretas e ficarão sob sigilo até o término do mandato em exercício ou do último mandato, em caso de reeleição.
- (C) imprescindíveis ao interesse público e ficarão disponíveis até o término do mandato em exercício ou do último mandato, em caso de reeleição.
- (D) imprescindíveis à segurança da sociedade e ficarão sob sigilo até o término do mandato em exercício ou do último mandato, em caso de reeleição.
- (E) reservadas e ficarão sob sigilo até o término do mandato em exercício ou do último mandato, em caso de reeleição.

60. Em relação ao que dispõe a Lei n.º 12.527/2011, assinale a alternativa correta.

- (A) Subordina-se ao regime da Lei de Acesso à Informação o Ministério Público.
- (B) As empresas públicas e as sociedades de economia mista não estão obrigadas a divulgar informações sobre suas atividades.
- (C) No pedido de acesso à informação de interesse público, é obrigatório constarem os motivos determinantes da solicitação.
- (D) Quando se tratar de informação contida em documento cuja manipulação possa prejudicar sua integridade, não será concedido o acesso à informação.
- (E) O acesso à informação necessária à tutela judicial ou administrativa de direitos fundamentais poderá ser negado por qualquer agente público.

