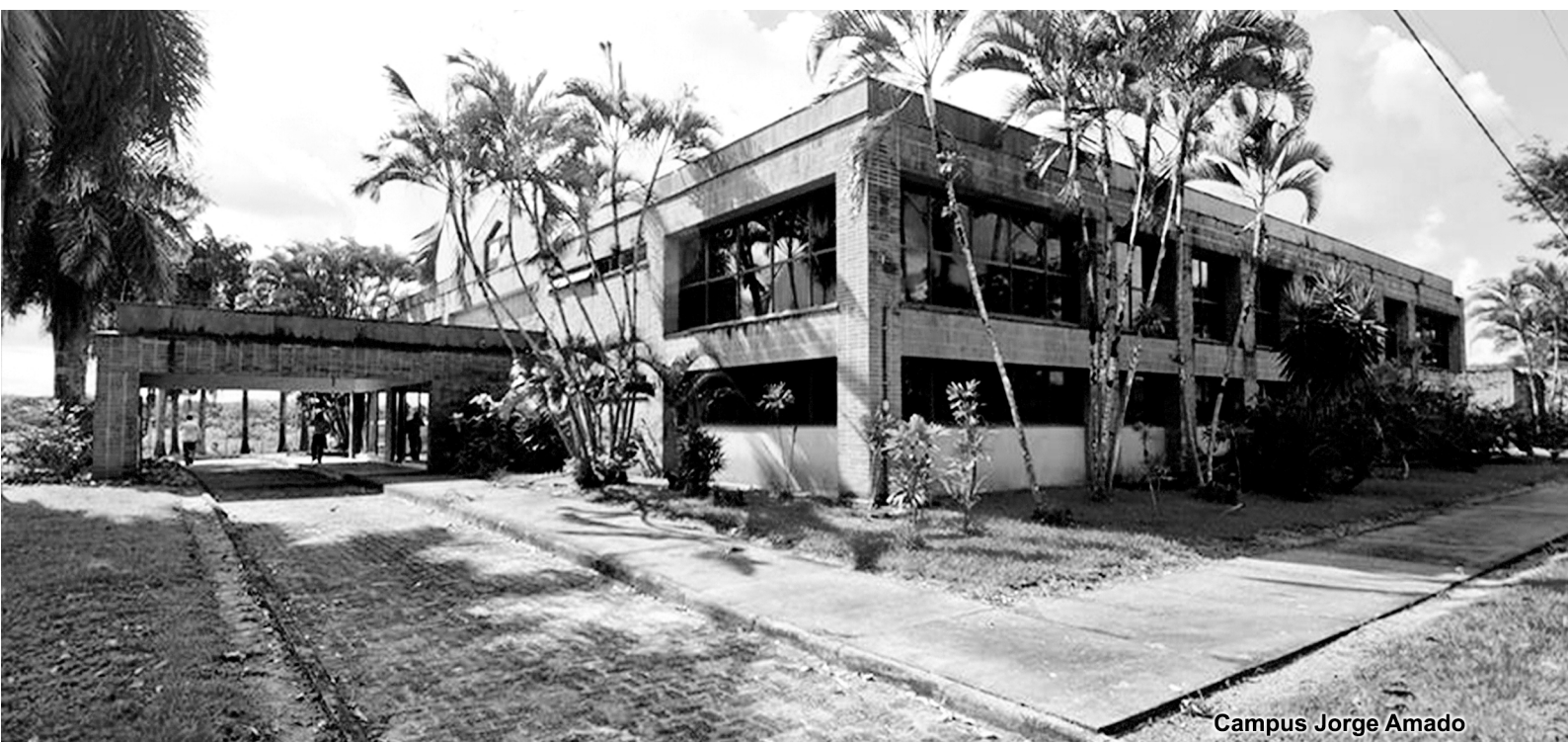




MINISTÉRIO DA EDUCAÇÃO
UNIVERSIDADE FEDERAL
DO SUL DA BAHIA

Concurso Público para Servidor Técnico - Administrativo **UFSB 2014**



Campus Jorge Amado

3

ARQUITETO E URBANISTA

SUPERIOR

INSTRUÇÕES

Para a realização destas provas, você recebeu este Caderno de Questões e uma Folha de Respostas.

1. Caderno de Questões

- Verifique se este Caderno de Questões contém as seguintes provas:
PORTUGUÊS — Questões de 01 a 20
ADMINISTRAÇÃO PÚBLICA — Questões de 21 a 35
INFORMÁTICA BÁSICA — Questões de 36 a 50
RACIOCÍNIO LÓGICO I — Questões de 51 a 60
CONHECIMENTOS ESPECÍFICOS — Questões de 61 a 100
LÍNGUA INGLESA — Questões de 101 a 110
- Qualquer irregularidade constatada neste Caderno de Questões deve ser imediatamente comunicada ao Fiscal de sala.
- Neste Caderno, você encontra apenas um tipo de questão: objetiva de proposição simples. Identifique a resposta correta, marcando na coluna correspondente da Folha de Respostas:

V, se a proposição é verdadeira;

F, se a proposição é falsa.

ATENÇÃO: Antes de fazer a marcação, avalie cuidadosamente sua resposta.

LEMBRE-SE:

- A resposta correta vale 1 (um), isto é, você **ganha** 1 (um) ponto.
- A resposta errada vale – 0,75 (menos setenta e cinco centésimos), isto é, você **não ganha** o ponto da questão que errou e ainda **perde**, em cada resposta errada, 0,75 (setenta e cinco centésimos) dos pontos ganhos em outras questões que você acertou.
- A ausência de marcação e a marcação dupla ou inadequada valem 0 (zero). Você **não ganha nem perde nada**.

2. Folha de Respostas

- A Folha de Respostas é pré-identificada; confira os dados registrados no cabeçalho e assine-o com caneta esferográfica de tinta **PRETA**. Não ultrapasse o espaço reservado para esse fim.
- **NÃO AMASSE, NÃO DOBRE, NÃO SUJE, NÃO RASURE ESSA FOLHA DE RESPOSTAS.**
- A marcação da resposta deve ser feita preenchendo-se o espaço correspondente com caneta esferográfica de tinta **PRETA**. Não ultrapasse o espaço reservado para esse fim.

Exemplo de Marcação
na folha de Respostas

01	■	F
02	▼	■
03	▼	■
04	■	F
05	▼	■

- O tempo disponível para a realização das provas e o preenchimento da Folha de Respostas é de 4 (quatro) horas.
-

PROVA DE PORTUGUÊS

QUESTÕES de 01 a 20

INSTRUÇÃO:

Para cada questão, de 01 a 20, marque na coluna correspondente da Folha de Respostas:

V, se a proposição é verdadeira;

F, se a proposição é falsa.

A resposta correta vale 1 (um ponto); a resposta errada vale -0,75 (*menos setenta e cinco centésimos*); a ausência de marcação e a marcação dupla ou inadequada valem 0 (zero).

QUESTÕES de 01 a 12

TEXTO:

A cidade não é apenas a organização funcional do espaço, suas ruas e edificações, seus bairros, pessoas carregando sonhos, isoladas na multidão, em um deserto de prédios, que aboliu o horizonte e apagou as estrelas. A cidade é a expressão das relações sociais de produção capitalista, sua materialização política e espacial que está na base da produção e reprodução do capital.

- 5 – A cidade é a forma reificada dessas relações, mas também do amadurecimento das contradições que lhes são próprias. É a unidade de contrários, não apenas pelas profundas desigualdades, mas pela dinâmica da ordem e da explosão. As contradições, na maioria das vezes, explodem, cotidianamente, invisíveis. Bairros e pessoas pobres, assaltos, lixo, doenças, engarrafamentos, drogas, violência, exploração, mercado de coisas e de corpos transformados em coisas. As contradições surgem como grafites que insistem em pintar de cores e beleza a cidade cinza e feia. Estão lá, pulsando, nas veias que correm sob a pele urbana.

As pessoas vivem as explorações cotidianas das contradições urbanas na forma de uma serialidade, isto é, presas em seus casulos individuais, estão no mesmo lugar fazendo as mesmas coisas, mas não formam um grupo, e sim um coletivo serial no qual prevalece a indiferença mútua.

- 15 – No âmbito da serialidade e do cotidiano, a consciência correnponde ao que Lukács denomina de consciência reificada – ou o senso comum para Gramsci. Submetidos à sociedade do capital, interiorizamos as relações sociais na forma de uma representação que as toma como naturais e imutáveis. Nossa consciência imediata assume uma forma particular da realidade como se fosse a realidade, que sempre foi e sempre será assim. Navegamos nas diferentes esferas que compõem a vida de forma fragmentária e superficial, e não como totalidade articulada.

O real aqui se apresenta como uma impossibilidade, nos termos freudianos “princípio de realidade”, que deve condicionar a realização do desejo. Para o pai da psicanálise, não há civilização sem repressão. Será Reich quem irá nos lembrar que “a definição do princípio da realidade como exigência da sociedade permanece formal, se não se acrescentar concretamente que o princípio da realidade, sob a forma que se reveste para nós atualmente, é o princípio da sociedade capitalista”.

LASI, M. L. A rebelião, a cidade e a consciência. In: MARICATO, E. *et al.* **Cidades rebeldes**: passe livre e as manifestações que tomaram as ruas do Brasil. São Paulo: Boitempo: Carta Maior, 2013. p. 40-41.

Questão 01

A cidade aparece, no texto, como um espaço em que organização e desorganização coexistem.

Questão 02

A configuração espacial da cidade é apresentada com o objetivo de buscar identificar e dimensionar a diversidade sociocultural e política do espaço urbano.

Questão 03

A afirmação inicial do segundo parágrafo constitui um raciocínio do autor que se opõe às ideias de Lukács e Gramsci no quarto parágrafo.

Questão 04

O autor, no último parágrafo, apossa-se do discurso freudiano para conceituar a sociedade capitalista contemporânea.

Questão 05

O fragmento “que aboliu o horizonte e apagou as estrelas.” (ℓ. 2-3) apresenta dois pensamentos cujos conteúdos são contraditórios.

Questão 06

O fragmento “e de corpos transformados em coisas.” (ℓ. 9-10) apresenta um processo de depreciação dos seres humanos.

Questão 07

A afirmativa “Para o pai da psicanálise, não há civilização sem repressão.” (ℓ. 22-23) constitui a opinião de uma voz citada no texto e referendada pelo autor.

Questão 08

Os termos “mas também” (ℓ. 5) e “mas” (ℓ. 7), nos seus respectivos contextos, introduzem ideia de adição, com a elipse da palavra *também* na linha 7.

Questão 09

Os termos “na maioria das vezes” (ℓ. 7-8) e “isto é” (ℓ. 13) equivalem-se semanticamente e antecedem uma retificação.

Questão 10

No período “Estão lá, pulsando, nas veias que correm sob a pele urbana.” (ℓ. 11), há a personificação da cidade.

Questão 11

Em “Navegamos nas diferentes esferas que compõem a vida de forma fragmentária e superficial, e não como totalidade articulada.” (ℓ. 19-20), o termo em negrito tem valor adversativo.

Questão 12

No contexto onde se encontram, os termos “de coisas” (ℓ. 9) e “em coisas” (ℓ. 10) exercem a mesma função sintática.

QUESTÕES de 13 a 20

TEXTO:

Outro dia eu estava folheando uma revista de arquitetura. Como são bonitas essas casas modernas; o risco é ousado e às vezes lindo, as salas são claras, parecem jardins com teto, o arquiteto faz escultura em cimento armado e a gente vive dentro da escultura e da paisagem.

Um amigo meu quis reformar seu apartamento e chamou um arquiteto novo.

5 – O rapaz disse: “vamos tirar esta parede e também aquela; você ficará com uma sala ampla e cheia de luz. Esta porta podemos arrancar; para que porta aqui? E esta outra parede vamos substituir por vidro; a casa ficará mais clara e mais alegre”. E meu amigo tinha um ar feliz.

Eu estava bebendo a um canto, e fiquei em silêncio. Pensei nas casinhas que vira na revista e na reforma que meu amigo ia fazer em seu velho apartamento. E cheguei à conclusão de que

10 – estou velho mesmo.

Porque a casa que eu não tenho, eu a quero cercada de muros altos, e quero as paredes bem grossas e quero muitas paredes, e dentro da casa muitas portas com trincos e trancas; e um quarto bem escuro para esconder meus segredos e outro para esconder minha solidão.

15 – Pode haver uma janela alta de onde eu veja o céu e o mar, mas deve haver um canto bem sossegado em que eu possa ficar sozinho, quieto, pensando minhas coisas, um canto sossegado onde um dia eu possa morrer.

A mocidade pode viver nessas alegres barracas de cimento, nós precisamos de sólidas fortalezas; a casa deve ser antes de tudo o asilo inviolável do cidadão triste; onde ele possa bradar, sem medo nem vergonha, o nome de sua amada: Joana, JOANA! – certo de que ninguém
20 – ouvirá; casa é o lugar de andar nu de corpo e de alma, e sítio para falar sozinho.

Onde eu, que não sei desenhar, possa levar dias tentando traçar na parede o perfil de minha amada, sem que ninguém veja e sorria; onde eu, que não sei fazer versos, possa improvisar canções em alta voz para o meu amor; onde eu, que não tenho crença, possa rezar a divindades ocultas, que são apenas minhas.

25 – Casa deve ser a preparação para o segredo maior do túmulo.

BRAGA, R. A casa. **200 crônicas escolhidas**. Rio de Janeiro: BestBolso, 2011. p. 359-360. Seleção Saraiva Vira-vira 1.

Questão 13

A crônica em estudo apresenta como ideia central a oposição entre a exposição, fruto da arquitetura moderna, e a privacidade das velhas casas.

Questão 14

O enunciador do discurso conduz a sua narrativa priorizando uma linguagem referencial e precisa.

Questão 15

No penúltimo parágrafo, os recursos de linguagem utilizados pelo enunciador estão adequados ao tom lírico da narrativa.

Questão 16

O período “Um amigo meu quis reformar seu apartamento e chamou um arquiteto novo.” (l. 4) admite, sem alterar a semântica do contexto, ser reestruturado como *Meu amigo quis reformar seu apartamento e chamou um novo arquiteto*.

Questão 17

A substituição da preposição “de” pelo vocábulo *por*, no fragmento “Pode haver uma janela alta de onde eu veja o céu e o mar”(l. 14), resulta em outro significado para o contexto frasal.

Questão 18

No texto, “alegres barracas de cimento”(l. 17) constitui uma metáfora da casa moderna.

Questão 19

O “que”, em “que não sei desenhar” (l. 21), “que não sei fazer versos” (l. 22), “que não tenho crença” (l. 23) e “que são apenas minhas” (l. 24), representa uma forma pronominal que recupera o mesmo referente.

Questão 20

Os termos “nas casinhas que vira na revista” (l. 8) e “a”, em “eu a quero” (l. 11), complementam ações verbais.

PROVA DE ADMINISTRAÇÃO PÚBLICA

QUESTÕES de 21 a 35

INSTRUÇÃO:

Para cada questão, de 21 a 35, marque na coluna correspondente da Folha de Respostas:

V, se a proposição é verdadeira;

F, se a proposição é falsa.

A resposta correta vale 1 (um ponto); a resposta errada vale -0,75 (*menos setenta e cinco centésimos*); a ausência de marcação e a marcação dupla ou inadequada valem 0 (zero).

QUESTÕES 21 e 22

[...] o Estado realiza a função administrativa por meio de órgãos, agentes e pessoas jurídicas, adotando duas formas básicas de organização e atuação administrativas: centralização e descentralização. (JUND, 2006, p. 49).

A análise do texto e os conhecimentos sobre a função administrativa do Estado permitem afirmar:

Questão 21

Quando o Estado centraliza, pressupõe a existência de duas pessoas jurídicas distintas: o Estado e a entidade que executará o serviço, por ter recebido essa atribuição.

Questão 22

Uma das características dos órgãos da Administração Direta é a ausência de patrimônio próprio, uma vez que não dispõem de aptidão para ter bens.

Questão 23

Sabendo-se que a Lei nº 8112/1990 prevê, por ocasião da morte do servidor público, pensões para seus beneficiários, podendo ser vitalícias ou temporárias, pode-se afirmar que o irmão órfão do funcionário que comprovar dependência econômica do servidor público receberá uma pensão vitalícia.

QUESTÕES de 24 a 26

Para melhor gerenciar os resultados, o processo de gestão de uma organização deve ser dinâmico e proativo, permitindo se antecipar às mudanças que ocorrem no ambiente. Para ter esta característica, é necessário um modelo de gestão que vise, simultaneamente, um resultado econômico positivo para a organização e a criação de valor aos usuários dos serviços prestados. Assim, a sua base de atuação deve ser calcada em um processo de gestão estratégica, ou seja, baseado em estratégias que visam criar para a organização a possibilidade de maximização do seu resultado econômico no longo prazo. (MAUSS; SOUZA, 2008, p. 71).

A análise do texto e os conhecimentos sobre gestão organizacional permitem afirmar:

Questão 24

Um processo de gestão estratégica implica o uso eficiente dos recursos públicos no atendimento das necessidades da sociedade, de forma que, em longo prazo, os objetivos traçados sejam alcançados.

Questão 25

O instrumento de planejamento, criado pela Constituição Federal de 1988, que reflete os objetivos estratégicos do organismo público, é a Lei de Diretrizes Orçamentárias – LDO.

Questão 26

A maximização do resultado econômico a que se refere o texto é conseguida mediante a remuneração mais elevada, a ser cobrada do contribuinte pelo uso dos serviços públicos.

QUESTÕES 27 e 28

Foi divulgado, recentemente, na mídia televisiva, que o prefeito de um determinado município efetuou um processo de licitação para aquisição de material escolar, visando a sua distribuição com os alunos no início do ano letivo. A empresa vencedora não entregou o material e o executivo providenciou a aquisição dos itens necessários, sem licitação, porque ficou caracterizado como medida emergencial, em decorrência do começo das aulas e da falta do material adequado para as atividades dos estudantes. A reportagem anunciou que o material foi adquirido por valores três vezes mais caros que o preço cobrado por livrarias da cidade e que fora fornecido pela mesma empresa que venceu a licitação e não entregou o material.

Sobre essa situação, é correto afirmar:

Questão 27

O caso retratado pode ser caracterizado como típico de inexigibilidade do processo licitatório, argumento utilizado pelo referido gestor público.

Questão 28

O fato descrito merece a abertura de uma ação do Ministério Público, uma vez que, o atendimento ao interesse público deve prevalecer.

Questão 29

Artigo 74: Os poderes Legislativo, Executivo e Judiciário manterão, de forma integrada, sistema de controle interno... (CONSTITUIÇÃO, 1988).

Tal controle pressupõe a existência de um único órgão de controle a que denominamos CONTROLADORIA ou ÓRGÃO CENTRAL DE CONTROLE INTERNO – nos moldes existentes em outros países [...] (SILVA, 2008, p. 213).

Uma das atribuições da Controladoria é servir de instrumento de auxílio a um processo decisório, por meio de documentos e relatórios.

Questão 30

As inovações introduzidas pela Constituição brasileira de 1988 refletiram no aumento do grau de autonomia fiscal dos estados e municípios e na descentralização dos recursos tributários disponíveis.

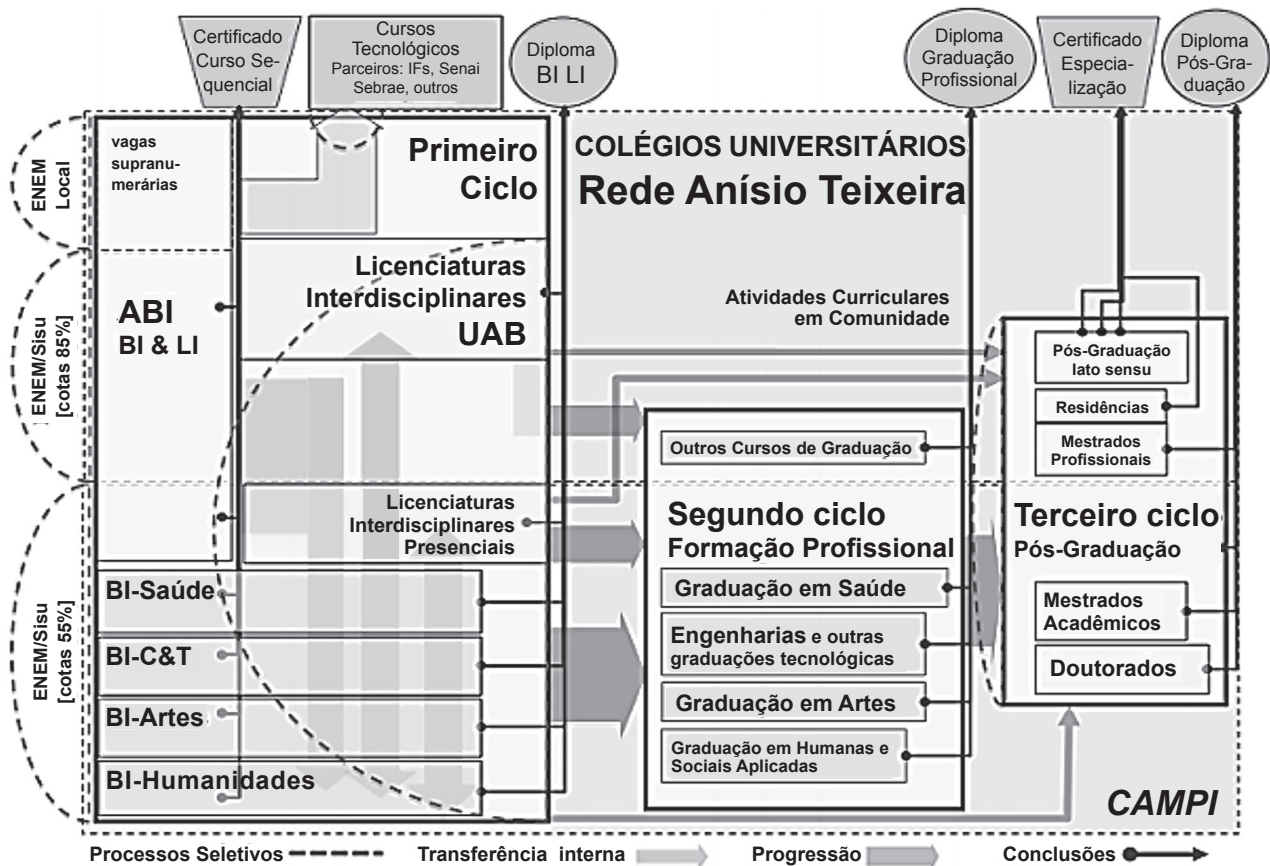
Questão 31

A estrutura da UFSB combinará, de modo orgânico, tanto no plano acadêmico quanto no administrativo, a descentralização da gestão de rotina com a centralização dos processos de regulação, de avaliação e de controle de qualidade.

Questão 32

Uma inovação introduzida pela UFSB é a criação de um Conselho Estratégico Social, com alto grau de representatividade externa, que viabilizará um fórum permanente de discussões.

QUESTÕES 33 e 34



Considerando-se o Fluxograma geral de trajetórias curriculares e modalidades de conclusão de estudos da UFSB, é possível concluir:

Questão 33

O ingresso nos cursos da UFSB é feito mediante processo seletivo próprio, realizado para interessados nos estudos oferecidos por essa Universidade.

Questão 34

O Terceiro Ciclo – o de Pós-Graduação – compreenderá prioritariamente um elenco de programas de formação na modalidade de Mestrado Profissional, que se articulam com programas de estágio ou de treinamento em serviço, sob a forma de Residências.

Questão 35

Sabendo-se que o Plano Orientador da UFSB especifica que o contexto geral de criação de uma universidade nos seus moldes é definido, entre outros, por dois blocos de fatores, os intrínsecos e os externos à instituição universitária, é correto afirmar que os fatores intrínsecos são característicos do mundo contemporâneo e, no plano particular, referem-se aos efeitos da conjuntura da globalização no contexto brasileiro e regional.

PROVA DE INFORMÁTICA BÁSICA

QUESTÕES de 36 a 50

INSTRUÇÃO:

Para cada questão, de **36** a **50**, marque na coluna correspondente da Folha de Respostas:

V, se a proposição é verdadeira;

F, se a proposição é falsa.

A resposta correta vale 1 (um ponto); a resposta errada vale -0,75 (*menos setenta e cinco centésimos*); a ausência de marcação e a marcação dupla ou inadequada valem 0 (zero).

Questão 36

A memória principal útil, ou seja, aquela disponível para ser utilizada pelas diversas aplicações dos usuários e seus respectivos dados, é a que sobra depois da alocação do Sistema Operacional e dos diversos utilitários.

Questão 37

Um *pendrive* é uma memória auxiliar que funciona como dispositivo de entrada e saída de dados.

Questão 38

Um processador de dois núcleos (*dual-core*), rodando a 3,2 GHz, equivale a um processador de um único núcleo (*single-core*) de 6,4 GHz.

QUESTÕES 39 e 40

Sobre o ambiente do sistema operacional *Microsoft Windows*, é correto afirmar:

Questão 39

A identificação de um arquivo é composta por duas partes: a primeira refere-se ao nome do arquivo e a segunda, denominada extensão do arquivo, determina o tipo do arquivo, sendo dois exemplos de extensão de arquivo o *.exe*, que define aplicativos, e o *.txt*, que define arquivos do tipo texto.

Questão 40

Através da opção "Formatar Disco", é possível excluir todos os dados de um dispositivo de armazenamento, sendo que essa opção permite que apenas os arquivos do *Windows* possam ser recuperados na Lixeira, enquanto os outros tipos de arquivos são excluídos permanentemente.

Questão 41

No processador de texto *MS-Word*, utilizando-se o recurso *Hiperlink*, é possível incluir, em um documento, um *link* para acessar uma página na WEB, enviar um *e-mail*, acessar outra parte do mesmo documento ou acessar outro documento.

QUESTÕES 42 e 43

Os conhecimentos acerca de planilha eletrônica *MS-Excel* permitem concluir:

Questão 42

	A	B
1	Item	Valor
2	A	4000
3	B	3000
4	C	2000
5	Total	9000

Figura 1

	A	B
1	Item	Valor
2	A	5000
3	B	3000
4	C	2000
5	Total	10000

Figura 2

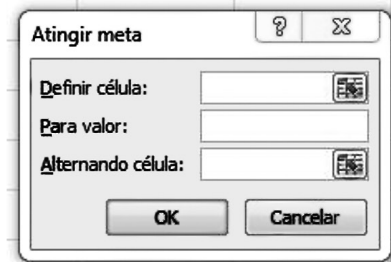


Figura 3

Quanto à planilha da Figura 1, é necessário determinar o valor que A deve assumir para que o total acumulado de todos os itens atinja o valor 10000, resultando na planilha representada na Figura 2 e, para isso, utilizando-se a função Atingir Meta, a forma correta de preenchimento dos campos da Figura 3 é Definir célula: \$B\$5 Para valor: 10000 Alternando célula: \$B\$2

Questão 43

	A	B	C
1	Item	Valor	Percentual
2	A	3000	30
3	B	2000	20
4	C	4000	40
5	D	1000	10
6	Total	10000	100

Na planilha, para calcular o percentual do item A com relação ao total dos itens de A a D, a fórmula a ser escrita na célula C2, considerando-se que ela será copiada com o *mouse* para as células C3, C4 e C5, é =B2/B6*100.

Questão 44

	A	B	C
1	10	30	

Considerando-se que, na célula C1 da planilha, está inserida a fórmula =SE(A1>B1;10%*B1;30%*B1), o valor correto a ser exibido nessa célula é 9.

Questão 45

Ao visualizar uma página no *Internet Explorer*, é possível localizar um texto ou palavras inseridos em figuras dessa página, pressionando-se simultaneamente as teclas "Ctrl" e "F".

Questão 46

Uma vez apagado o Histórico de navegações no *Mozilla Firefox* ou *Internet Explorer*, é possível restaurá-lo através de comandos fornecidos pelo navegador.

Questão 47

O *Microsoft Outlook* converte, automaticamente, os arquivos JPG ou GIF, anexados na mensagem, para o tipo BMP, cujo objetivo é a redução do tamanho total da mensagem.

Questão 48

A utilização da linguagem HTML, no *Microsoft Outlook*, permite o uso de recursos avançados de formatação do texto, como marcadores e *links*.

QUESTÕES 49 e 50

Sobre vírus de computador e *malwares*, é possível afirmar:

Questão 49

Spyware é um *software* que tem como objetivo monitorar atividades de um sistema e enviar as informações coletadas para terceiros, mas, se utilizado de forma mal-intencionada, pode ser considerado um vírus de computador.

Questão 50

Alguns tipos de vírus de computador conseguem danificar componentes de *hardware*.

PROVA DE RACIOCÍNIO LÓGICO I

QUESTÕES de 51 a 60

INSTRUÇÃO:

Para cada questão, de 51 a 60, marque na coluna correspondente da Folha de Respostas:

V, se a proposição é verdadeira;

F, se a proposição é falsa.

A resposta correta vale 1 (um ponto); a resposta errada vale -0,75 (*menos setenta e cinco centésimos*); a ausência de marcação e a marcação dupla ou inadequada valem 0 (zero).

Questão 51

Dadas quaisquer proposições p e q , a proposição composta $(p \wedge q) \vee (\neg p \wedge \neg q)$ é uma tautologia.

Questão 52

Sejam p , q e r proposições quaisquer, na tabela-verdade da proposição composta $(p \wedge q) \vee (\neg p \wedge r) \vee (\neg q \wedge \neg r)$ existem exatamente três linhas nas quais p é falsa, e essa proposição composta é verdadeira.

Questão 53

A expressão simbólica $(\forall x \in \mathbf{R}) (\forall n \in \mathbf{N}) [(x \geq 0) \wedge (n \neq 0) \Rightarrow (\exists y \in \mathbf{R}) (y^n = x)]$, em que \mathbf{R} e \mathbf{N} denotam os conjuntos dos números reais e dos números naturais, respectivamente, representa a proposição “para todo número real não negativo x e todo número natural não nulo n existe um número real y , tal que $y^n = x$ ”.

Questão 54

C só iria à festa se R fosse, mas R só iria se M também fosse. M só iria se T a levasse, e T só iria levá-la se D não fosse à festa. Assumindo que essas premissas sejam verdadeiras e sabendo que M foi à festa, é correto concluir que C também foi à festa, mas D não.

Questão 55

Uma empresa de entregas só aceita trabalhar com caixas retangulares que satisfaçam as seguintes condições:

- se a largura for menor do que 50cm, a altura deve ser menor do que 20cm.
- se o comprimento for maior do que 50cm, a largura deve ser menor do que 40cm.
- se a altura for menor do que 25cm, o comprimento deve ser menor do que 30cm.

Desse modo, é correto concluir que essa empresa só aceita trabalhar com caixas retangulares de, no máximo, meio metro de comprimento.

Questão 56

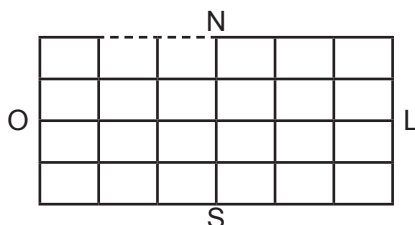
Sobre os candidatos a uma vaga de emprego, sabe-se que:

- 10% deles falam inglês e espanhol;
- 32 candidatos não falam nem inglês nem espanhol;
- O número dos candidatos que falam inglês é o dobro do número dos que falam espanhol.

Assim, pode-se deduzir corretamente que há 160 candidatos, dos quais 96 falam inglês e 48 falam espanhol.

Questão 57

O centro de uma cidade é uma região plana, cortada por 5 ruas no sentido leste-oeste e 7 ruas no sentido norte-sul, como na ilustração, na qual o tracejado representa um trecho em obras fechado para o tráfego. Se um táxi parte da extremidade noroeste dessa região, seguindo essas ruas, sempre nos sentidos leste ou sul, há exatamente 140 caminhos distintos que ele pode usar para chegar à extremidade sudeste.



Questão 58

Um fiscal da prefeitura trabalha por amostragem: de um grupo de 20 empresas, serão sorteadas 5 para uma fiscalização no local. Se, nesse grupo, há duas empresas em situação irregular, é correto afirmar que a probabilidade de ambas serem sorteadas é quatro vezes menor do que a probabilidade de apenas uma delas ser sorteada.

Questão 59

Quatro amigos, que estavam organizando uma festa, discutiram sobre quantas pessoas achavam que haveria nela, dizendo o seguinte:

J: "Haverá, no máximo, 19 pessoas."

F: "Haverá, pelo menos, 25 pessoas."

L: "F está errado, pois haverá mais do que 16 pessoas."

H: "J está errado, a menos que só haja casais."

Após a festa, perceberam que apenas um deles tinha dado a opinião errada. Logo é correto deduzir que o número de pessoas na festa foi um múltiplo de 3.

Questão 60

Sabendo-se que tanto o primeiro quanto o último dia de certo mês, em um dado ano, caíram em domingos, é correto afirmar que tal ano começou em uma quinta-feira.

PROVA DE CONHECIMENTOS ESPECÍFICOS ARQUITETO E URBANISTA

QUESTÕES de 61 a 100

INSTRUÇÃO:

Para cada questão, de **61 a 100**, marque na coluna correspondente da Folha de Respostas:

V, se a proposição é verdadeira;

F, se a proposição é falsa.

A resposta correta vale 1 (um ponto); a resposta errada vale -0,75 (*menos setenta e cinco centésimos*); a ausência de marcação e a marcação dupla ou inadequada valem 0 (zero).

Questão 61

As fundações diretas, a exemplo da sapata isolada, da sapata corrida, da viga de fundação, são aquelas em que a carga é transmitida ao solo predominantemente pela base, chamada de resistência de ponta, ou por sua superfície lateral, chamada de resistência de atrito do fuste, e são normalmente utilizadas quando os solos superficiais não apresentam capacidade de suportar elevadas cargas, como os solos rochosos e os solos expansivos.

Questão 62

Entre os campos de atuação do Arquiteto e Urbanista, definidos em resolução própria do CAU/BR, pode-se encontrar o campo relacionado ao Meio Ambiente, no qual o Registro de Responsabilidade Técnica permite o desempenho das atividades de Zoneamento Geoambiental, Diagnóstico Ambiental, Relatório Ambiental Simplificado, Estudo de Impacto de Vizinhança, Estudo de Viabilidade Ambiental, Estudo de Impacto Ambiental, Relatório de Impacto no Meio Ambiente, Estudo de Impacto Ambiental Complementar, Plano de Monitoramento Ambiental, Plano de Controle Ambiental, Relatório de Controle Ambiental, Plano de Manejo Ambiental, Plano de Recuperação de Áreas Degradadas e Plano de Gerenciamento de Resíduos Sólidos.

Questão 63

Comparado ao 'Oscar da Arquitetura' mundial, o Prêmio Pritzker de Arquitetura laureou dois brasileiros nos últimos dez anos: os arquitetos Oscar Niemeyer e Paulo Mendes da Rocha.

Questão 64

O *Steel Deck* é uma laje composta por uma telha de aço galvanizado e uma camada de concreto, sendo que o aço é utilizado no formato de uma telha trapezoidal, que serve como fôrma para concreto durante a concretagem. Depois que se solidarizam, aço e concreto formam um sistema misto, em que a chapa de aço atua como armadura positiva da laje.

Questão 65

Segundo a NBR 6.492:1994, que trata da representação de projetos de arquitetura, na fase de Estudo Preliminar a planta de situação deve conter apenas simbologias de representação gráfica, curvas de nível projetadas, indicação do norte, construções existentes, áreas *non aedificandi* e restrições legais.

Questão 66

A NBR 15.575:2013 – Edificações Habitacionais – Desempenho é dividida em seis partes: uma sobre os requisitos gerais da obra e outras cinco referentes aos sistemas que compõem o edifício – estrutura, pisos, coberturas, vedações verticais e hidrossanitários – identificando, entre tais sistemas, aqueles que são prioridade para garantir a qualidade dos edifícios, sendo os de pisos e os de coberturas considerados os mais importantes.

Questão 67

Quanto ao projeto e detalhamento de portas, segundo a NBR 9.050:2004 – Acessibilidade a edificações, mobiliário, espaços e equipamentos urbanos, é correto afirmar:

- As portas devem ter condições de ser abertas com um único movimento, e suas maçanetas devem ser do tipo alavanca, instaladas a uma altura entre 0,90m e 1,10m; além disso, recomenda-se que, quando localizadas em rotas acessíveis, as portas tenham, na sua parte inferior, inclusive no batente, revestimento resistente a impactos provocados por bengalas, muletas e cadeiras de rodas, até a altura de 0,40m, a partir do piso, conforme figura 1.

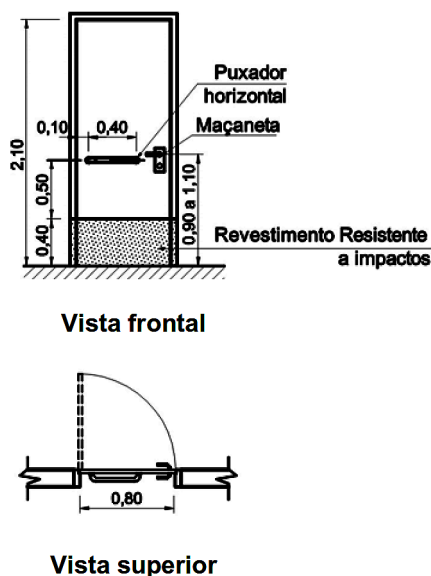


Figura 1: Portas com revestimento e puxador horizontal – Exemplo
Fonte: NBR 9.050, p. 52.

- As portas do tipo "vai e vem" devem ter visor com largura mínima de 0,20m, tendo sua face inferior situada entre 0,40m e 0,90m do piso, e a face superior, no mínimo, a 1,50m, e o visor deve estar localizado entre o eixo vertical central da porta e o lado oposto às dobradiças dela, conforme figura 2.

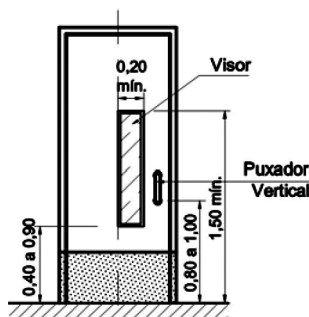


Figura 2: Porta tipo vaivém – Exemplo
Fonte: NBR 9.050, p. 53

- Em portas de correr, recomenda-se a instalação de trilhos na sua parte superior, sendo que os trilhos ou as guias inferiores devem estar nivelados com a superfície do piso, e as eventuais frestas resultantes da guia inferior devem ter largura de, no máximo, 15mm.
- Quando instaladas em locais de prática de esportes, as portas devem ter vão livre mínimo de 1,00m.

Questão 68

A maioria das coberturas de prédios históricos é constituída por estrutura de madeira com tesouras, caibros, ripas e telha cerâmica, e as principais causas das patologias em coberturas são a infiltração das águas e a presença de insetos xilófagos, em especial o cupim.

Questão 69

Segundo a NBR 9.050:2004 – Acessibilidade a edificações, mobiliário, espaços e equipamentos urbanos, a previsão de vagas para estacionamento de veículos que conduzam pessoas com deficiência ou que sejam conduzidos por elas deve ser estabelecida conforme a tabela:

Número total de vagas	Vagas reservadas
Até 10	1
De 11 a 100	1%
Acima de 100	10%

Questão 70

A obra de restauração apresenta particularidades que a distinguem de uma obra civil para um novo edifício ou para a reforma de um edifício que, em princípio, não tem implicações preservacionistas, além do que a primeira etapa de uma obra de conservação/restauração deve contemplar os serviços de proteção dos elementos considerados de valor arquitetônico e artístico, os serviços de proteção das áreas de risco e a criação de acessos seguros para complementação das pesquisas pertinentes.

Questão 71

O uso de brises é uma forma eficiente de obstruir ou reduzir a entrada de radiação solar no ambiente, e eles podem ser fabricados de concreto, aço, alumínio, madeira, pvc, sendo que, para evitar a incidência direta da radiação solar no ambiente, os brises verticais são úteis nas fachadas Norte, no caso do Hemisfério Sul, e nas fachadas Sul, no caso do Hemisfério Norte, e os horizontais, nas fachadas nascente e poente (Leste e Oeste).

Questão 72

A Avaliação Pós-Ocupação diz respeito a uma série de métodos e técnicas que diagnosticam fatores positivos e negativos do ambiente, no decorrer do uso, a partir da análise de fatores socioeconômicos, de infraestrutura e superestrutura urbanas, dos sistemas construtivos, do conforto ambiental, da conservação de energia, dos fatores estéticos, funcionais e comportamentais e se distingue das avaliações de desempenho “clássicas” formuladas nos laboratórios dos institutos de pesquisa, pois considera fundamental aferir também o atendimento das necessidades e o nível de satisfação dos usuários.

Questão 73

No programa Auto CAD, *Offset* é um comando utilizado para ligar as extremidades de dois ou mais objetos com arco tangente central, e *Fillet*, um comando de modificação ou edição, utilizado não só para criar um objeto paralelo ou concêntrico a um outro, copiar objetos para distâncias predefinidas, mas também para definir linhas paralelas no início da realização de desenhos.

Questão 74

Segundo a NR nº 18 – Condições e meio ambiente de trabalho na indústria da construção, em locais confinados e nos quais são executadas pinturas, aplicação de laminados, pisos, papeis de parede e similares com emprego de cola, bem como em locais de manipulação e emprego de tintas, solventes e outras substâncias combustíveis, inflamáveis ou explosivos, devem ser tomadas, entre outras, as seguintes medidas de segurança: proibir fumar ou portar cigarros ou assemelhados acesos ou qualquer outro material que possa produzir fâsca ou chama; evitar, nas proximidades, a execução de operação com risco de centelhamento, inclusive por impacto entre peças.

Questão 75

O badalado arquiteto espanhol Santiago Calatrava já projetou dezenas de estruturas ao redor do mundo, como a estação ferroviária Liège-Guillemins, na Bélgica; o arranha-céu Torso Torcido, em Malmo, na Suécia; e o Museu de Arte de Milwaukee nos EUA, além da conhecida Cidade das Artes e Ciências em Valência, Espanha, e no Brasil, está construindo o Museu do Amanhã, na cidade do Rio de Janeiro. Nos últimos tempos, no entanto, Calatrava vem sofrendo processos milionários, em parte da Espanha e em outras partes da Europa, em razão de falhas estruturais e de planejamento em seus megaprojetos.

Questão 76

O Museu de Arte de São Paulo Assis Chateaubriand, mais conhecido como MASP, projetado pela arquiteta luso-brasileira Lina Bo Bardi, é considerado um importante exemplar da arquitetura modernista brasileira e famoso pelo vão-livre de mais de 95 metros, que se estende sob quatro enormes pilares. O edifício foi considerado o terceiro de maior vão-livre do mundo em sua época.

Questão 77

As calhas são elementos construtivos com a finalidade de recolher a água das coberturas, dos terraços e similares, podem ser de beiral e de platibanda e devem, sempre que possível, ser fixadas perpendicularmente sob a extremidade da cobertura e o mais afastado dela, além de ter uma declividade nunca inferior a 5%, ou seja, 5mm/m, enquanto as calhas de água-furtada, independentemente da inclinação do projeto da cobertura, devem ter declividade não inferior a 2,5%.

Questão 78

No início de sua carreira, o arquiteto João Filgueiras Lima, mais conhecido como Lelé, utilizava coberturas com materiais e tecnologias inspiradas na arquitetura vernacular e, apenas mais tarde, começou a projetar coberturas pré-fabricadas e *sheds* orientados e incorporou jardins, espelhos de água, sendo que no Hospital Sarah Lago Norte, em Brasília, onde o clima é quente e seco, Lelé conseguiu, com o uso de espelhos d'água e ventilação, diminuir de 10° a 20° a temperatura de diversos ambientes.

Questão 79

O Código de Ética e Disciplina do Conselho de Arquitetura e Urbanismo do Brasil, CAU/BR, indica, como princípios, para Arquitetos e Urbanistas, no item Obrigações para com o Interesse Público, que o Arquiteto e Urbanista deve defender o interesse público e respeitar o teor das leis que regem o exercício profissional e o direito à arquitetura e urbanismo, às políticas urbanas e ao desenvolvimento urbano, à promoção da justiça e inclusão social nas cidades, à solução de conflitos fundiários, à moradia, à mobilidade, à paisagem, ao ambiente sadio, à memória arquitetônica e urbanística e à identidade cultural.

Questão 80

A Certificação AQUA é realizada pela Fundação Vanzolini, com base em critérios brasileiros e auditorias presenciais, sendo necessário, para essa certificação, o atendimento de apenas oito critérios: relação do edifício com o seu entorno, escolha integrada de produtos, sistemas e processos construtivos, manutenção do desempenho ambiental, conforto acústico, conforto olfativo, qualidade sanitária dos ambientes, qualidade sanitária do ar e qualidade sanitária da água.

Questão 81

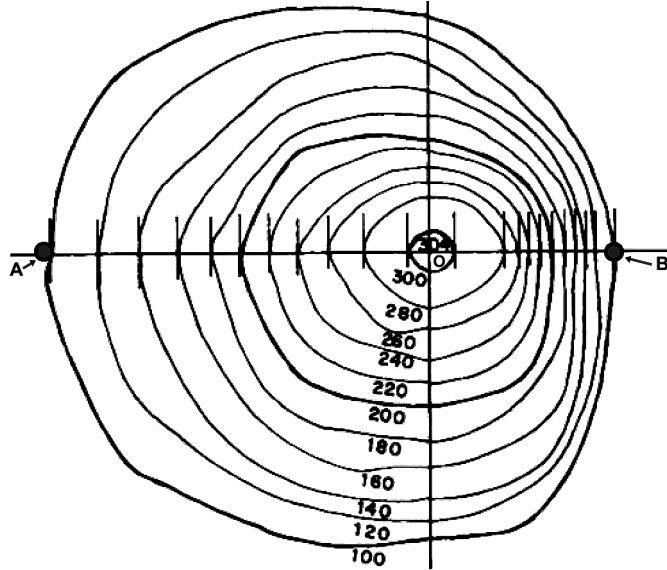
O processo BIM permite maior compreensão espacial e aprofundamento do gerenciamento de informações do projeto e, enquanto no processo baseado em CAD cada projetista trabalha individualmente e, por isso, recebe diferentes modelos a serem interpretados e ajustados isoladamente ao longo do desenvolvimento, no BIM é possível centralizar toda a comunicação em um único modelo compartilhado entre as diferentes disciplinas, facilitando a integração interdisciplinar e simplificando a comunicação entre os diferentes participantes do projeto.

Questão 82

O CUB/m² faz parte do dia a dia do setor da construção no país e possibilita uma primeira referência de custos dos mais diversos empreendimentos, e, na sua formação, além dos custos da construção do edifício, são considerados também os das fundações, dos tirantes, dos elevadores, dos equipamentos e das instalações (aquecedores, bombas de recalque, ar-condicionado, calefação, ventilação e exaustão), das piscinas, dos campos de esporte e do ajardinamento. Apenas os custos com remuneração do construtor e do incorporador não são considerados.

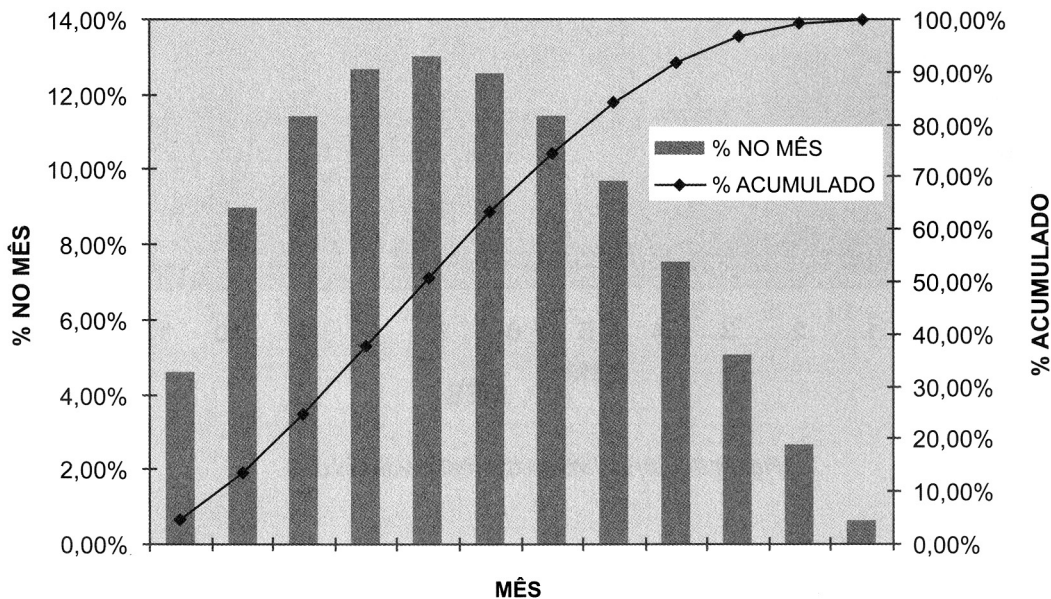
Questão 83

Apenas observando a planta, na ilustração, pode-se dizer que a encosta OA, à esquerda, é mais íngreme do que a encosta OB, à direita, porque suas curvas de nível estão mais afastadas umas das outras.



Planta com representação de uma colina
Fonte: Topografia-apostila, p.164.

Questão 84



Observando o gráfico apresentado com informações sobre a curva de Gauss e 'S' para 12 meses, $l=40$ e $s=2,5$, pode-se afirmar que a obra não foi finalizada dentro do prazo previsto; que, no sexto mês, menos da metade dos serviços havia sido terminada; que, no sétimo mês ocorreu o maior investimento de recursos; e que o avanço mais significativo aconteceu na segunda metade do cronograma.

Questão 85

A premissa fundamental do licenciamento ambiental consiste na exigência de avaliação de impacto ambiental dos empreendimentos de forma a prevenir e/ou mitigar danos ambientais que venham a afetar o equilíbrio ecológico e socioeconômico, comprometendo a qualidade ambiental de uma determinada localidade, região ou país.

Questão 86

A iluminação natural pode ser lateral ou zenital, sendo que, no Brasil, a iluminação lateral é a mais comum, podendo oferecer uma maior luminosidade direta e difusa, enquanto a iluminação zenital fornece menor luminosidade de forma menos uniforme e durante um curto período do dia.

Questão 87

Existem diversos graus de detalhamento de um orçamento, podendo ser apenas uma estimativa de custo, que resulta em um valor aproximado, ainda com grande incerteza; ou um orçamento analítico, que considera os custos diretos com mão de obra, material e equipamento, e custos indiretos com a equipe administrativa, as taxas e os emolumentos, além do lucro, de forma a chegar a um valor mais preciso, com menor margem de incerteza.

Questão 88

No projeto de marquises, deve-se ter maior cuidado, pois elas não têm reserva de segurança, devendo ser bem amarradas e ancoradas ao restante da estrutura, uma vez que essas peças trabalham sempre com momentos fletores negativos, exigindo, assim, armaduras positivas e, usualmente, utilizam vergalhões e estribos de aço CA-50 com bitola de 8mm.

Questão 89

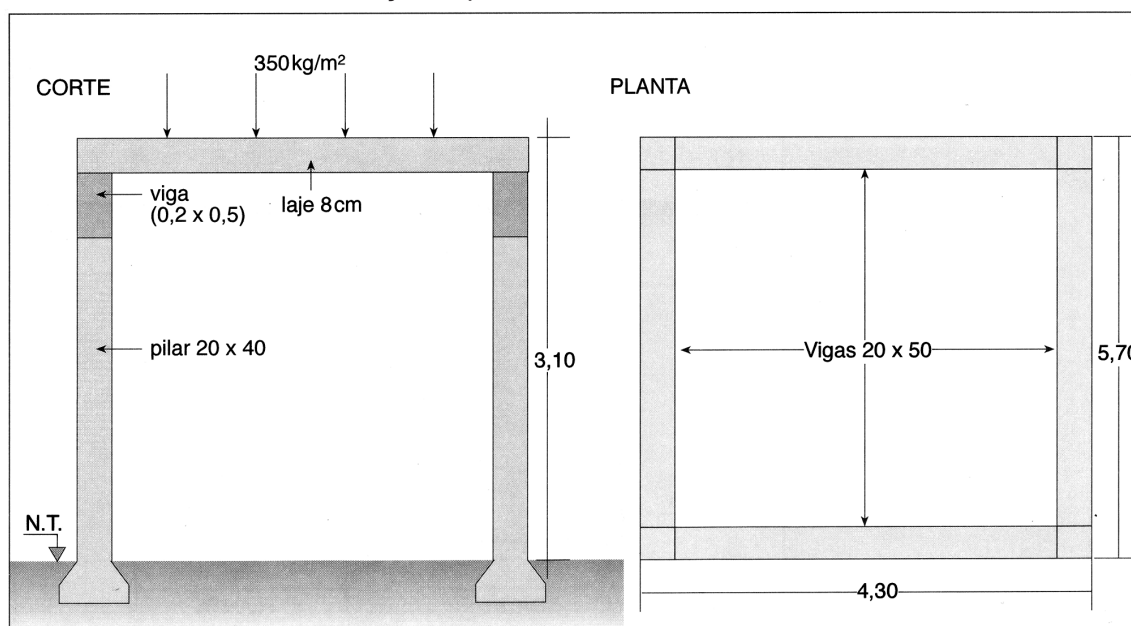
As cores exercem influência sobre o desempenho lumínico do ambiente já que trabalham com absorção e reflexão das diferentes frequências das ondas de luz. Além disso, as cores claras refletem a maior parte das frequências, enquanto as escuras as absorvem, juntamente com a luminosidade e o calor, resultando maior luminosidade e menor temperatura em ambientes claros, e menor luminosidade e maior temperatura em ambientes escuros.

Questão 90

O BIM pode ser aplicado, em diversas etapas, ao longo do desenvolvimento do projeto, da construção e da operação de um edifício, embora, na construção, utilize-se essa tecnologia para planejamento da logística de canteiro, planejamento e controle 4D, coordenação 3D, fabricação digital, gestão de custos, entre outros.

Questão 91

Considerando a estrutura de concreto armado com uma laje, quatro vigas, quatro pilares, com os dados mostrados no desenho e adotando o peso específico do concreto de 2.500kg/m^3 , pode-se afirmar que a carga que chegará às fundações, considerando a carga morta (peso próprio) e a carga acidental (carga útil), será de $12,225\text{t}$ em cada fundação/sapata.



Questão 92

A Lei 8.666:1993, que institui normas para licitações e contratos da Administração Pública e dá outras providências, dispõe, em um de seus artigos que (...) os tipos de licitação "melhor técnica" ou "técnica e preço" serão utilizados exclusivamente para serviços de natureza predominantemente intelectual, em especial, na elaboração de projetos, cálculos, fiscalização, supervisão e gerenciamento e de engenharia consultiva, e, em particular, na elaboração de estudos técnicos preliminares e projetos básicos e executivos (...).

Questão 93

Para iniciar os serviços de revestimento, é necessário que a alvenaria esteja concluída e encunhada, os peitoris, os marcos e os contramarcos chumbados e as instalações embutidas na alvenaria, preferencialmente, testadas, e, após o chapisco, o revestimento pode ser executado em camada única, utilizando uma argamassa industrializada, ou em camadas contínuas e superpostas; reboco, que se configura em uma "massa grossa" aplicada sobre a superfície chapiscada, e emboço, que se configura em uma "massa fina" aplicada sobre o reboco.

Questão 94

A iluminação pública é essencial à qualidade de vida nos centros urbanos, atuando como instrumento de cidadania e permitindo aos habitantes desfrutar plenamente o espaço público no período noturno, sendo que, atualmente, no Brasil, praticamente toda a iluminação pública utiliza as lâmpadas a vapor de mercúrio e as fluorescentes.

Questão 95

Segundo a NBR 9.077:2001, que trata sobre a saída de emergência em edifícios, a saída de emergência compreende: a) acessos ou rotas de saídas horizontais, isto é, acessos às escadas, quando houver, e às respectivas portas ou ao espaço livre exterior nas edificações térreas; b) escadas ou rampas; c) descarga.

Questão 96

O desempenho acústico de uma edificação não é influenciado pela sua localização no meio urbano, nem pela sua implantação no terreno; apenas a forma, os materiais empregados, o tamanho e a localização das aberturas interessam ao projeto acústico.

Questão 97

Em ambientes em que a iluminação natural não é suficiente para a atividade a ser realizada no local, a iluminação artificial se torna necessária; entretanto, para que não haja desperdício na combinação com iluminação natural, é necessário que, no projeto de iluminação artificial, sejam previstos controles para regular a intensidade de luz, os quais podem ser automáticos, com células fotossensíveis que se ajustam com a variação de luminosidade natural ou manual, que permitem ao usuário um ajuste pessoal, dependendo da iluminação natural do momento.

Questão 98

Com relação às instalações hidráulicas, pode-se afirmar que *shafts* são obrigatórios em edificações construídas em alvenaria estrutural, em que não é permitida a passagem de tubulações hidráulicas no interior das paredes, e, ao se projetar em *drywall*, devem-se prever paredes de alvenaria convencional para embutir instalações hidráulicas, pois o gesso, sendo solúvel, não é indicado para essa função.

Questão 99

Em muitas cidades brasileiras, o Plano de Gerenciamento de Resíduos da Construção Civil faz parte da documentação para licenciamento da construção de edifícios de médio e grande portes e, entre outras informações, deve conter o diagnóstico da geração de resíduos, a descrição do gerenciamento deles, com dados sobre a coleta, a triagem, o armazenamento, o transporte, o transbordo, o tratamento e a disposição final, e indicar ações para minimizar a geração dos resíduos de construção civil.

Questão 100

Ao se projetar as instalações elétricas de edificações residenciais, deve-se verificar se a carga instalada permite alimentação pela rede secundária de distribuição elétrica urbana, pois, caso o valor da carga instalada ultrapasse o limite da rede secundária, o consumidor deve instalar gerador próprio, consultando as regras da concessionária quanto à geração de ruídos, à proteção contra incêndios e à proteção ambiental.

PROVA DE LÍNGUA INGLESA

QUESTÕES de 101 a 110

INSTRUÇÃO:

Para cada questão, de **101** a **110**, marque na coluna correspondente da Folha de Respostas:

V, se a proposição é verdadeira;

F, se a proposição é falsa.

A resposta correta vale 1 (um ponto); a resposta errada vale -0,75 (*menos setenta e cinco centésimos*); a ausência de marcação e a marcação dupla ou inadequada valem 0 (zero).

QUESTÕES 101 e 102

It has been a long time since Liu Jinghu and his wife enjoyed a weekend to themselves. Saturdays and Sundays in smoggy Beijing are dedicated to their only child, 2-year-old son Xiaojing: there are early-childhood exercise classes; singing sessions with other families; Lego-building sprees in a living room scattered with toys. Then there's the specter of expensive tutoring to get their toddler into a good school and, further into the future, the pressure to buy their son an apartment so he can persuade a woman to marry him. That property burden could cost Liu, a software-development manager, and his wife, a human-resources specialist, two decades' worth of salary. Such are the costs of raising a kid today in middle-class China.

5 –

CHINA and its one-child policy. **Time**, New York, Dec. 2, 2013. p. 16.

Questão 101

Liu Jinghu e sua esposa costumam divertir-se apenas nos fins de semana, quando seu único filho, Xiaojing, fica aos cuidados de amigos.

Questão 102

O casal de chineses sabe que, no futuro, terá de arcar com a compra de um apartamento para o filho, a fim de que ele possa conseguir uma esposa.

QUESTÕES de 103 a 105

Tracking crime on Twitter



Scanning the airwaves for police radio conversations is something professional crime reporters have done for decades. But now a whole new group of people are embracing this old-school technique. In Los Angeles a growing band of residents has invested in scanners to monitor police conversations and spread what they learn across the city on the social networking site Twitter. Between them they now have over thirty thousand Twitter followers.

5 –

TRACKING crime on Twitter. Disponível em: <http://www.bbc.co.uk/worldservice/learningenglish/language/wordsinthenews/2012/08/120828_witn_twitter_crime.shtml>. Acesso em: 23 mar. 2014.

Questão 103

Um número cada vez maior de moradores de Los Angeles sintonizam conversas de rádio entre policiais e usam o Twitter para divulgar o que ouvem.

Questão 104

Repórteres profissionais da área criminal, após os relatos dos moradores, começaram a fazer o rastreamento de crimes através da escuta de conversas de rádio entre os policiais.

Questão 105

Há, atualmente, mais de trinta mil residentes de Los Angeles que usam o Twitter para o rastreamento de crimes na cidade.

QUESTÕES de 106 a 108

Come as you are

- Come as you are, as you were
As I want you to be
As a friend, as a friend, as an old enemy
Take your time, hurry up
5 – The choice is yours, don't be late
Take a rest as a friend as an old memory
Memory, memory, memory

Come doused in mud, soaked in bleach
As I want you to be
10 – As a trend, as a friend, as an old memory
Memory, memory, memory

And I swear that I don't have a gun
No I don't have a gun.

NIRVANA. **Come as you are**. Disponível em: <<http://letras.mus.br/nirvana/28488>>. Acesso em: 23 mar. 2014.

Questão 106

O autor dessa canção dirige-se às pessoas em geral, enfatizando que elas se apresentem e sejam aceitas como realmente são, sem quaisquer restrições.

Questão 107

Nos dois últimos versos da canção – “And I swear that I don't have a gun / No I don't have a gun”–, o autor lamenta o fato de não possuir uma arma.

Questão 108

As formas verbais “are” (v.1) e “were” (v.1) descrevem, respectivamente, a oposição de tempo presente e de tempo passado.

QUESTÕES 109 e 110



SCHULZ, Charles M. *Peanuts*. Disponível em: <<http://peanutsroasted.blogspot.com.br/2009/11/sunday-february-10-1952-treace-peaty.html>>. Acesso em: 23 mar. 2014.

Questão 109

Nessa história em quadrinhos, o garoto, dirigindo a carroça, argumenta com Patty que ela foi baleada e que, portanto, está eliminada da brincadeira.

Questão 110

A garota Patty aceita deixar a brincadeira se o menino lhe pagar os 15 dólares gastos com sua fantasia.

REFERÊNCIAS

Questões 21 e 22

JUND, S. **AFO, administração financeira e orçamentária**: teoria e 700 questões. Rio de Janeiro: Elsevier, 2006. Adaptado. (provas e concursos).

Questões de 24 a 26

MAUSS, C. V.; SOUZA, A. S. **Gestão de custos aplicada ao setor público**: modelo para mensuração e análise da eficiência e eficácia governamental. São Paulo: Atlas, 2008.

Questão 29

BRASIL. Constituição Federal. Brasília: 1988.

SILVA, L. M. **Contabilidade governamental**: um enfoque administrativo. 7. ed. São Paulo: Atlas, 2008.

Fontes das ilustrações

Questões de 33 e 34

UFSB. **Plano Orientador da Universidade do Sul da Bahia**. Itabuna / Porto Seguro / Teixeira de Freitas: 2014. p. 42. Disponível em: <<http://www.ufsba.br/files/Plano%20Orientados%20UFSB%Final.pdf>>. Acesso em: 6 abr. 2014.

Questão 84

MATTOS, A. D. **Planejamento e controle de obras**. São Paulo: Pini, 2010. p. 267.

Questão 91

BOTELHO, M. H. C. **Concreto armado eu te amo**. São Paulo: Edgard Blücher, 2006. p. 91.



Pró-Reitoria de Desenvolvimento de Pessoas – PRODEP
Pró-Reitoria de Graduação – PROGRAD
Serviço de Seleção, Orientação e Avaliação - SSOA
Rua Dr. Augusto Viana, 33 – Canela – Cep. 40110 060
Salvador – Bahia – Brasil – telefax: (71) 3283-7820
E-mail: ssoa@ufba.br – Site: www.concursos.ufba.br



MINISTÉRIO DA EDUCAÇÃO
UNIVERSIDADE FEDERAL
DO SUL DA BAHIA

Universidade Federal do Sul da Bahia – UFSB
Pró-Reitoria de Administração
Campus Jorge Amado, BR 415, Km 39
Cep 45613204
Ferradas – Bahia – Brasil