

Texto I para responder às questões de **01** a **15**.

Democracia e autoritarismo

O fato de que as pessoas que vivem em um regime democrático não saibam o que é democracia é uma questão por si só muito grave. O saber sobre o que seja qualquer coisa – e neste, caso, sobre o que seja a democracia – se dá em diversos níveis e interfere em nossas ações. Agimos em nome do que pensamos. Mas muitas vezes não entendemos muito bem nossos próprios pensamentos, pois somos vítimas de pensamentos prontos.

Creio que, neste momento brasileiro, poucas pessoas que agem em nome da democracia estejam se questionando sobre o que ela realmente seja. É provável que poucos pratiquem o ato de humildade do conhecimento que é o questionamento honesto. O questionamento é uma prática, mas é também qualidade do conhecimento. É a virtude do conhecimento. É essa virtude que nos faz perguntar sobre o que pensamos e assim nos permite sair de um nível dogmático para um nível reflexivo de pensamento. Essa passagem da ideia pronta que recebemos da religião, do senso comum, dos meios de comunicação para o questionamento é o segredo da inteligência humana seja ela cognitiva, moral ou política.

[...] a democracia flerta facilmente com o autoritarismo quando não se pensa no que ela é e se age por impulso ou por leviandade. Eu não sou uma pessoa democrática quando vou à rua protestar em nome dos meus fins privados, dos meus interesses pessoais, quando protesto em nome de interesses que em nada contribuem para a construção da esfera pública. Eu sou autoritária quando, sem pensar, imponho violentamente os meus desejos e pensamentos sem me preocupar com o que os outros estão vivendo e pensando, quando penso que meu modo de ver o mundo está pronto e acabado, quando esqueço que a vida social é a vida da convivência e da proteção aos direitos de todos os que vivem no mesmo mundo que eu. Não sou democrática quando minhas ações não contribuem para a manutenção da democracia como forma de governo do povo para o povo, quando esqueço que o povo precisa ser capaz de respeitar as regras do próprio jogo ao qual ele aderiu e que é o único capaz de garantir seus direitos fundamentais: o jogo da democracia.

(*Marcia Tiburi. Disponível em: <http://revistacult.uol.com.br/home/2015/03/democracia-e-autoritarismo/>. 18/03/2015. Adaptado.*)

01) O título do texto é composto de elementos que

- a) processam informações afins.
- b) se restringem ao campo semântico filosófico.
- c) complementam-se, sendo o 2º complemento do 1º.
- d) estabelecem determinada oposição de um em relação ao outro.

02) Cada palavra é constituída por unidades fônicas, as sílabas. A partir das sequências a seguir, indique quais contêm divisão silábica **incorreta**.

- I. cre-i-o / de-mo-cra-ci-a / pou-cos
- II. con-vi-vên-cia / a-ções / de-mo-cra-ci-a
- III. cog-ni-ti-va / im-po-nho / vio-len-ta-men-te
- IV. ques-tio-nan-do / dog-má-ti-co / re-fle-xi-vo

Apresentam alguma **incorreção** apenas as sequências

- a) I e II.
- b) II e IV.
- c) I, II e III.
- d) I, III e IV.

03) No último parágrafo do texto, a autora utiliza como estratégia argumentativa o uso da 1ª pessoa do singular com o propósito de

- a) persuadir o leitor através da confissão de atitudes executadas por ela mesma.
- b) beneficiar-se da posição de autoria e realizar um desabafo diante do seu leitor.
- c) assumir toda a responsabilidade das ações práticas em detrimento da democracia.
- d) através de seu posicionamento, convencer o leitor acerca do efeito autoritário de certas ações.

04) De acordo com a situação comunicativa do texto, a linguagem utilizada é

- a) linguagem técnica, conferindo credibilidade ao texto.
- b) linguagem formal, conferindo adequação linguística ao texto.
- c) linguagem informal, tendo em vista o meio de veiculação do texto em questão.
- d) linguagem científica, sendo os dados apresentados resultados de pesquisa científica.

- 05)** Dentre os termos destacados a seguir, indique o que se diferencia dos demais em relação à classificação sintática.
- “O fato de que as pessoas que vivem em um regime democrático não saibam o que é democracia é uma questão por si só muito grave.” (1º§)
 - “O saber sobre o que seja qualquer coisa – e neste, caso, sobre o que seja a democracia – se dá em diversos níveis e interfere em nossas ações.” (1º§)
 - “É essa virtude que nos faz perguntar sobre o que pensamos e assim nos permite sair de um nível dogmático para um nível reflexivo de pensamento.” (2º§)
 - “Creio que, neste momento brasileiro, poucas pessoas que agem em nome da democracia estejam se questionando sobre o que ela realmente seja.” (2º§)
- 06)** Em relação à estrutura organizacional textual apresentada, é correto afirmar que o título do texto tem seu conteúdo plenamente justificado a partir da
- proposição apresentada no primeiro parágrafo.
 - argumentação desenvolvida no terceiro parágrafo.
 - análise da preposição feita no segundo parágrafo.
 - conclusão expressa, no primeiro parágrafo, através do termo “pois”.
- 07)** Os vocábulos e expressões apresentam significados específicos e diferentes de acordo com o cotexto e o contexto em que se inserem. Em “a democracia flerta facilmente com o autoritarismo” (3º§) foi utilizado o sentido
- conotativo da palavra através da forma verbal “flerta”.
 - denotativo a partir da ação de flertar atribuída a “democracia”.
 - denotativo de “flerta” através da intensificação atribuída por “facilmente”.
 - conotativo a partir do emprego dos vocábulos “democracia” e “autoritarismo”.
- 08)** Em “Eu sou autoritária quando, sem pensar, imponho violentamente os meus desejos e pensamentos sem me preocupar com o que os outros estão vivendo e pensando...” (3º§) as vírgulas que separam a expressão “sem pensar” apresentam a mesma justificativa vista em
- Aquele homem, antes de ser pai, era intragável.
 - A proposta não é, meu caro, aquilo que você disse.
 - Não esperava que ele, inteligente e culto, agisse de tal forma.
 - Tal imóvel possui apenas um dormitório, um banheiro e uma cozinha.
- 09)** De acordo com o posicionamento assumido pela autora no texto, informe se as afirmativas abaixo são verdadeiras (V) ou falsas (F) e, em seguida, assinale a alternativa que apresenta a sequência correta.
- Sua posição é contrária a todo e qualquer tipo de manifestação popular.
 - Diante do desconhecimento acerca da democracia, o autoritarismo instala-se.
 - A ignorância social em relação ao assunto abordado pode ser suprida através de conquistas de caráter apenas pessoal.
- F – V – F
 - V – F – F
 - V – F – V
 - F – V – V
- 10)** “Há de tomar o pregador uma só matéria, há de defini-la para que se conheça, há de dividi-la para que se distinga, há de prová-la com a Escritura, há de declará-la com a razão, há de confirmá-la com o exemplo, há de amplificá-la com as causas, com os efeitos, com as circunstâncias, com as conveniências que se hão de seguir, com os inconvenientes que se devem evitar; há de responder às dúvidas, há de satisfazer as dificuldades, há de impugnar e refutar com toda a força da eloquência os argumentos contrários, e depois disso há de colher, há de apertar, há de concluir, há de persuadir, há de acabar.”
- (VIEIRA, A. Pe. Sermões e lugares seletos. Seleção, introdução e notas de Mário Gonçalves Viana. Porto: Educação Nacional, 1941.)
- O trecho anterior faz parte do *Sermão da Sexagésima* de autoria do padre Antônio Vieira, em 1655. Tendo em vista o texto “Democracia e Autoritarismo”, afirma-se que a estrutura proposta por Vieira
- é plenamente seguida e exemplificada, já que se trata de um texto argumentativo.
 - é parcialmente exemplificada; mantendo, contudo, as características argumentativas.
 - não pode ser aplicada em um texto atual, já que se trata de uma proposta ultrapassada.
 - compactua com as características do texto dissertativo, diferentes das do texto em análise.

- 11) Em “*jogo ao qual ele aderiu*” (3º§), a expressão em destaque poderia ser substituída, sem prejuízo gramatical ou semântico, por
- a) a que
 - b) à qual
 - c) a quem
 - d) do qual
- 12) Acerca dos operadores argumentativos e organizacionais no processo de coesão conectiva, estabeleça a relação correta entre o valor indicado na 1ª coluna e o destacado na 2ª.
- | | |
|---------------------|--|
| (1) causa | () “ <u>Mas</u> muitas vezes [...]” (1º§) |
| (2) exclusão | () “[...] <u>pois</u> somos vítimas [...]” (1º§) |
| (3) oposição | () “[...] se age por impulso <u>ou</u> por leviandade.” (3º§) |
| (4) disjunção | () “e <u>neste, caso</u> , sobre o que seja a democracia” (1º§) |
| (5) espaço textual | |
| (6) metalinguístico | |
- A sequência está correta em
- a) 1 – 4 – 5 – 6
 - b) 1 – 3 – 2 – 5
 - c) 2 – 3 – 4 – 6
 - d) 3 – 1 – 4 – 5
- 13) Dentre as circunstâncias destacadas a seguir, uma delas apresenta um valor diferente das demais, assinale-a.
- a) “[...] *sobre o que ela realmente seja.*” (2º§)
 - b) “[...] *flerta facilmente com o autoritarismo [...]*” (3º§)
 - c) “[...] *imponho violentamente os meus desejos [...]*” (3º§)
 - d) “[...] *não entendemos muito bem nossos próprios pensamentos, [...]*” (1º§)
- 14) No trecho “O questionamento é uma prática, mas é também qualidade do conhecimento. É a virtude do conhecimento.” (2º§) é correto afirmar que
- a) o vocábulo “*também*” exerce função conclusiva em relação à informação apresentada.
 - b) subentende-se que o sujeito da segunda frase é o mesmo que o expresso na primeira.
 - c) o vocábulo “*mas*” exerce função de termo adversativo em relação à asserção da oração que o antecede.
 - d) o termo “*prática*” na oração é o termo responsável por complementar a ação verbal, tendo, por intermediário, um verbo de ligação.
- 15) Dentre os vocábulos a seguir, indique o grupo que apresenta mesma regra que justifique a acentuação de todos os vocábulos.
- a) níveis, próprios, também
 - b) inteligência, política, está
 - c) provável, nível, dogmático
 - d) democrático, vítimas, prática

Texto II para responder às questões de 16 a 30.

O que diria e o que faria Mandela?

O mundo acompanha o drama humanitário e os dilemas europeus sobre acolher e/ou conter migrantes que tentam atravessar o Mediterrâneo da África do Norte para a Europa. São desastres constantes nas embarcações com seus passageiros, nas transações encetadas por traficantes do desespero e da esperança. No último fim-de-semana foi o naufrágio de um barco pesqueiro na costa líbia que deixou centenas de mortos. No entanto, outro drama humanitário se desenrola no sul da África, com a violência e a xenofobia dos últimos dias justamente na nação arco-íris que Nelson Mandela se propôs a construir no lugar do *apartheid* há pouco mais de 20 anos. [...]

A mais recente onda de violência mistura xenofobia e mera criminalidade em um país em crescente crise econômica, taxa de desemprego de 24%, chefiado pelo desacreditado presidente *Jacob Zuma* e marcado pela percepção, especialmente em comunidades pobres, de que estrangeiros estão roubando os empregos. No entanto, o catalisador da violência (xenofobia) se diluiu em meio à escalada, pois muitos dos mortos e donos de negócios saqueados eram sul-africanos.

Nelson Mandela nunca teve sucessores à altura e sempre se soube que seria uma tarefa descomunal construir uma nação arco-íris. O desafio se tornou mais ingrato e o arco-íris está ainda mais distante no horizonte.

(Caio Blinder, 21/04/2015. Disponível em: <http://veja.abril.com.br/blog/nova-york/africa-do-sul/o-que-diria-mandela/>. Adaptado.)

16) Assinale o termo em destaque que exerce função sintática cuja característica é ser um complemento diretamente ligado ao verbo.

- a) “[...] se desenrola no sul da África [...]” (1º§)
- b) “[...] acompanha o drama humanitário [...]” (1º§)
- c) “[...] naufrágio de um barco pesqueiro [...]” (1º§)
- d) “[...] embarcações com seus passageiros [...]” (1º§)

17) A expressão “*traficantes do desespero e da esperança*” (1º§) empregada para se referir aos agentes relacionados aos desastres nas embarcações, citados no texto, demonstra

- a) a manipulação dos fatos através das informações midiáticas.
- b) uma controvérsia entre o fato e o ponto de vista apresentado.
- c) de modo subjetivo, aspectos opostos que constituem a situação apresentada.
- d) a existência de dúvida em relação às características atribuídas aos referidos agentes.

18) A partir das ideias e informações trazidas ao texto, julgue as afirmativas a seguir.

- I. No primeiro parágrafo, o autor faz referência a dramas humanitários de natureza diferentes, demonstrando a exploração de várias ideias no mesmo parágrafo.
- II. A expressão “*mera criminalidade*” (2º§) propõe uma redução da importância da criminalidade praticada no evento descrito no texto.
- III. Para que haja compreensão textual acerca da referência a Nelson Mandela, é necessário que o contexto sociocognitivo seja ativado.

Está(ão) correta(s) a(s) afirmativa(s)

- a) I, II e III.
- b) I, apenas.
- c) III, apenas.
- d) I e III, apenas.

19) “A orientação argumentativa pode-se realizar pelo uso de termos ou expressões metafóricas ou não. Trata-se de uma manobra bastante comum, particularmente em gêneros opinativos.”

(KOCH, Ingedore Villaça, ELIAS, Vanda Maria. *Ler e compreender os sentidos do texto*. São Paulo: Contexto, 2006.)

A partir de tal pressuposto, indique o segmento que apresenta expressões constituintes de tal orientação argumentativa textual em que há o uso de expressão de sentido metafórico.

- a) “... *outro drama humanitário se desenrola no sul da África...*” (1º§)
- b) “*O mundo acompanha o drama humanitário e os dilemas europeus...*” (1º§)
- c) “... *nas transações encetadas por traficantes do desespero e da esperança.*” (1º§)
- d) “... *xenofobia e mera criminalidade em um país em crescente crise econômica...*” (2º§)

20) De acordo com o trecho destacado “*No entanto, o catalisador da violência (xenofobia) se diluiu em meio à escalada, pois muitos dos mortos e donos de negócios saqueados eram sul-africanos.*” (2º§), pode-se inferir que

- a) a informação apresentada respalda e confere continuidade ao que foi dito anteriormente.
- b) em tempos de crise quanto à identidade de um povo, medidas preventivas são necessárias.
- c) em meio à violência dos atos cometidos, é possível verificar manifestações contrárias a estes.
- d) a possível causa para os eventos referenciados perde o sentido diante da constatação indicada.

21) O texto a seguir foi redigido com incorreções linguísticas propositais. Considerando o uso da linguagem padrão e o correto emprego do verbo “*haver*” em “[...] *há pouco mais de 20 anos.*” (1º§), identifique os registros em desacordo com a norma padrão da língua.

Quando, há(1) alguns meses, o tema foi sugerido e adotado na reunião, todos concordaram unanimemente com o mesmo. Dali há(2) três meses, devido a determinados acontecimentos, alguns mudariam de opinião. Há(3) anos não há um consenso verdadeiro na empresa.

Não está(ão) de acordo com a linguagem padrão

- a) 1, 2 e 3.
- b) 1, apenas.
- c) 2, apenas.
- d) 2 e 3, apenas.

- 22) “O desafio se tornou mais ingrato e o arco-íris está ainda mais distante no horizonte.” Acerca do último período do texto, é correto afirmar que, em relação às ideias anteriores, o autor
- demonstra-se pessimista apesar dos fatos apresentados.
 - utilizando apenas o sentido denotativo, apresenta de forma clara e precisa seu posicionamento.
 - apresenta uma conclusão utilizando uma composição em que há o emprego do sentido conotativo.
 - retoma o posicionamento apresentado no primeiro parágrafo confirmando a ideia proposta inicialmente.
- 23) Na composição do texto apresentado, é possível identificar a comunicação de conteúdos de consciência que, sendo impessoais, neles prevalece o conteúdo a ser comunicado. É um exemplo de tal uso da língua:
- “No último fim-de-semana foi o naufrágio de um barco pesqueiro na costa líbia que deixou centenas de mortos.” (1º§)
 - “[...] com a violência e a xenofobia dos últimos dias justamente na nação arco-íris que Nelson Mandela se propôs a construir [...]” (1º§)
 - “Nelson Mandela nunca teve sucessores à altura e sempre se soube que seria uma tarefa descomunal construir uma nação arco-íris.” (3º§)
 - “São desastres constantes nas embarcações com seus passageiros, nas transações encetadas por traficantes do desespero e da esperança.” (1º§)
- 24) Nos trechos selecionados a seguir, os termos sublinhados possuem o mesmo valor sintático, **exceto**:
- “[...] migrantes que tentam atravessar [...]” (1º§)
 - “[...] nação arco-íris que Nelson Mandela [...]” (1º§)
 - “[...] soube que seria uma tarefa descomunal [...]” (3º§)
 - “[...] O mundo acompanha o drama humanitário [...]” (1º§)
- 25) Em “A mais recente onda de violência mistura xenofobia e mera criminalidade em um país em crescente crise econômica, taxa de desemprego de 24%, chefiado pelo desacreditado presidente Jacob Zuma e marcado pela percepção, especialmente em comunidades pobres, de que estrangeiros estão roubando os empregos”. A proposta de substituição do segmento do texto em que há adequação quanto ao tempo verbal empregado na(s) forma(s) em destaque é
- misturara / estão roubando
 - misturaria / estariam roubando
 - mistura / estivessem roubando
 - misturava / estiveram roubando
- 26) Acerca dos elementos evidenciados, informe se as afirmativas abaixo são verdadeiras (V) ou falsas (F) e, em seguida, assinale a alternativa que apresenta a sequência correta.
- () Em “para a Europa”, o “para” contém uma ideia de finalidade.
- () As duas ocorrências da expressão “no entanto” apresentam o mesmo valor.
- () No último parágrafo do texto, “sempre” traz uma ideia de tempo, assim como “ainda”.
- () O segmento “o drama humanitário e os dilemas europeus” é sujeito composto pois possui dois núcleos.
- V – V – F – F
 - V – F – F – F
 - F – F – V – V
 - F – V – V – F
- 27) O título do texto é estruturado a partir de um questionamento; a partir do conteúdo textual, é correto afirmar que
- tal questionamento é plenamente respondido a partir dos recursos argumentativos utilizados.
 - apenas parcialmente, tal questionamento é respondido, de modo que há uma lacuna contextual.
 - a partir das informações apresentadas, é possível ao leitor determinar, objetivamente, o complemento de tal questionamento.
 - tal estratégia integra de modo adequado a organização estrutural apresentada, objetivando uma característica interativa entre leitor e articulador.

28) Preencha as lacunas abaixo e, em seguida, assinale a alternativa correta.

Confrontando o uso do acento grave indicador de crase do trecho “em meio à escalada” (2º§) com o uso visto na tirinha abaixo, é correto afirmar que o seu uso é _____ na(s) _____.

HAGAR - DIK BROWNE



(AZEVEDO, *Alvares de Hagar, o Horrível, Dick Brownw, L&PM. Adaptado*)

Completam corretamente as lacunas:

- a) facultativo / tirinha apenas.
- b) obrigatório / duas ocorrências.
- c) facultativo / ocorrência destacada do texto apenas.
- d) obrigatório / ocorrência destacada do texto apenas.

29) Preencha as lacunas abaixo e, em seguida, assinale a alternativa correta.

A partir da _____ textual, é correto afirmar que o autor do texto mostra-se _____ em relação aos fatos geradores da discussão proposta.

- a) descrição / imparcial
- b) exposição / conivente
- c) declaração / incoerente
- d) argumentação / contrário

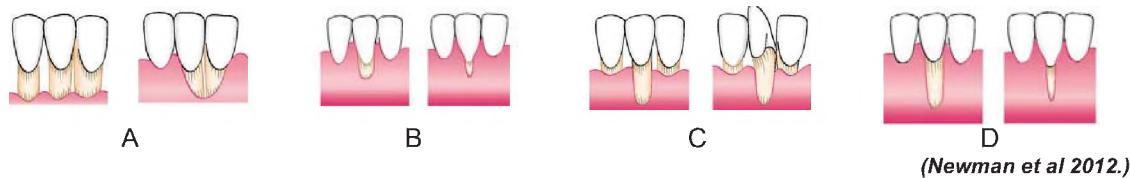
30) Quanto à construção dos referentes textuais e suas estratégias de referenciação, indique a alternativa que apresenta expressão que foi utilizada com tal intencionalidade, ou seja, a retomada de um elemento ou expressão como estratégia de referenciação.

- a) “São desastres constantes nas embarcações...” (1º§)
- b) “Nelson Mandela nunca teve sucessores à altura...” (3º§)
- c) “... no lugar do apartheid há pouco mais de 20 anos.” (1º§)
- d) “... de que estrangeiros estão roubando os empregos.” (2º§)

CONHECIMENTOS ESPECIALIZADOS

- 31)** O aumento gengival é um crescimento excessivo da gengiva, desfigurando-a esteticamente. É um efeito colateral significativo que pode estar associado a anticonvulsivantes, imunossuppressores e agentes bloqueadores dos canais de cálcio. Em relação às características do aumento gengival influenciado por drogas, marque a alternativa correta.
- a) Baixa prevalência em crianças.
 - b) Diminuição do exsudato gengival.
 - c) Aparecimento súbito em três meses.
 - d) Tem preferência pela gengiva posterior.
- 32)** Os fatores de risco podem afetar o início, a taxa de progressão da doença, a severidade da doença periodontal e a resposta a terapia. Informe se as afirmativas abaixo são verdadeiras (V) ou falsas (F) e, em seguida, assinale a alternativa que apresenta a sequência correta.
- () A utilização de suplementos nutricionais é considerada um fator de risco para doença periodontal.
 - () Melhora do controle do diabetes reduz o risco para doença periodontal.
 - () A diminuição de estrógeno durante a menopausa é considerada um fator de risco para doença periodontal.
 - () O uso de ciclosporina reduz o risco de doença periodontal.
- a) F – V – V – F
 - b) V – F – F – V
 - c) F – V – F – V
 - d) V – F – V – F
- 33)** Os tecidos moles peri-implantares são similares em aparência e estrutura aos tecidos periodontais. De acordo com o exposto, marque a alternativa correta.
- a) Entre a inserção epitelial e o osso marginal está a zona de tecido conjuntivo frouxo.
 - b) Em tecidos peri-implantares saudáveis ocorre migração apical progressiva do tecido epitelial.
 - c) Nos casos onde há doenças peri-implantares com tecidos inflamados, a profundidade de sondagem se mostra diminuída, e os níveis clínicos de inserção aumentados.
 - d) Na ausência de cimento e fibras de tecido conjuntivo inserido a maior parte das fibras de tecido conjuntivo corre em direção mais ou menos paralela à superfície do implante.
- 34)** Os procedimentos cirúrgicos de aumento de coroa clínica são executados para fornecer uma forma de retenção a fim de permitir um preparo dentário apropriado, procedimentos de moldagem e o posicionamento das margens restauradoras. Nesse sentido, marque a alternativa correta.
- a) A violação do espaço biológico não resulta em inflamação gengival.
 - b) Fratura subgengival não é uma indicação para aumento de coroa clínica.
 - c) Dentes com comprimento inadequado de coroa clínica para retenção são contraindicados para aumento de coroa clínica.
 - d) A necessidade de remoção excessiva de osso em dentes vizinhos é uma contraindicação para aumento de coroa clínica.
- 35)** Preencha a lacuna abaixo e, em seguida, assinale a alternativa correta.
- Uma consideração importante na epidemiologia e na prática clínica é a distinção entre os desfechos da doença periodontal. Desfechos _____ são intangíveis para o paciente. São objetivos porque podem ser medidos pelo clínico ou por métodos laboratoriais.
- a) reais
 - b) irreais
 - c) cabalísticos
 - d) sub-rogados

36) Observe as imagens a seguir:



De acordo com as imagens anteriores, marque a alternativa correta.

- a) As recessões representadas pela figura D apresentam apenas possibilidade de recobrimento parcial.
- b) As recessões representadas na figura A apresentam um bom prognóstico para cirurgias de recobrimento radicular.
- c) As recessões representadas nas figuras B e C apresentam os melhores prognósticos para cirurgias de recobrimento radicular.
- d) As recessões representadas pela figura D apresentam maior possibilidade de recobrimento do que aquelas representadas pela figura A.

37) Preencha a lacuna abaixo e, em seguida, assinale a alternativa correta.

O tecido conjuntivo é o componente tecidual predominante da gengiva. O _____ é a célula predominante do tecido conjuntivo. Está relacionado com a produção dos vários tipos de fibras encontrados no tecido e também participa na síntese da matriz do tecido conjuntivo.

- a) linfócito
- b) neutrófilo
- c) mastócito
- d) fibroblasto

38) O prognóstico é baseado em informações específicas sobre a doença e no modo pelo qual pode ser tratada. De acordo com o esquema de classificação do prognóstico proposto por *Kwok & Caton (2007)*, qual é o prognóstico quando "fatores sistêmicos e/ou locais que influenciam o estado periodontal do dente podem ou não ser controlados"?

- a) Ruim.
- b) Favorável.
- c) Duvidoso.
- d) Desfavorável.

39) O trauma oclusal não é a causa inicial das bolsas periodontais induzidas por placa e da perda óssea, mas pacientes com trauma oclusal e periodontite podem ter a perda óssea agravada. Qual das alternativas é um sinal radiográfico do trauma oclusal?

- a) Reabsorção radicular.
- b) Radiopacidade do osso alveolar.
- c) Destruição horizontal ao invés de vertical do septo interdentário.
- d) Extensão diminuída do espaço periodontal com afinamento da lâmina dura.

40) O objetivo principal da instalação do implante é alcançar e manter uma conexão osso-implante estável, o que acontece por meio da osseointegração. Analise as afirmativas a seguir.

- I. A estabilidade primária, conseguida no momento da colocação cirúrgica, depende da geometria do implante, da qualidade e quantidade de osso disponível.
- II. Danos aos tecidos ósseos e debris criados pela osteotomia preparatória devem ser limpos pelos osteoblastos para a formação óssea normal.
- III. Se o osso for sobreaquecido ou esmagado durante a preparação, ele se tornará necrótico e pode levar a formação de cicatriz não mineralizada ou ao sequestro ósseo.

Estão corretas as afirmativas

- a) I, II e III.
- b) I e II, apenas.
- c) I e III, apenas.
- d) II e III, apenas.

- 41) Durante o processo de formação do biofilme, as primeiras colônias de bactérias aderidas ao dente fornecem novos receptores para outras bactérias, um processo conhecido por coadesão. Qual das espécies bacterianas citadas a seguir é um colonizador secundário do biofilme?
- Eikenella corrodens*.
 - Streptococcus gordonii*.
 - Actinomyces naeslundii*.
 - Porphyromonas gingivalis*.
- 42) A manutenção periodontal e a do implante estão ligadas porque a manutenção da microbiota do dente, compatível com a saúde periodontal, é necessária para manter a microbiota do implante compatível com a saúde peri-implantar. Em relação à manutenção dos implantes, marque a alternativa correta.
- O uso de pastas de dentes não abrasivas deve ser recomendado.
 - Os agentes profiláticos contendo fluoreto ácido devem ser utilizados regularmente.
 - A remoção de eventuais cálculos sobre os implantes deve ser feita com instrumentos de metal.
 - A profilaxia com taça de borracha e materiais para polimento de implantes deve ser feita nas superfícies de suporte com forte pressão e de maneira constante.
- 43) A sondagem periodontal é um passo fundamental para estabelecimento de um diagnóstico periodontal. Analise as afirmativas abaixo.
- A penetração da sonda pode variar dependendo do grau de inflamação gengival.
 - Para detectar uma cratera interdental, a sonda deve ser colocada paralelamente em ambas as superfícies, vestibular e lingual, para examinar o ponto mais profundo da bolsa localizado abaixo do ponto de contato.
 - A inserção de uma sonda na base da bolsa provocará sangramento se a gengiva estiver inflamada.
- Estão corretas as afirmativas
- I, II, III.
 - I e II, apenas.
 - I e III, apenas.
 - II e III, apenas.
- 44) Os dentífricos são auxiliares na limpeza e no polimento das superfícies dentais. De acordo com o exposto, marque a alternativa correta.
- O óxido de silicone é um tipo de umectante presente na composição de alguns dentífricos.
 - Os dentífricos aumentam a eficácia da escovação e devem ter grande capacidade de abrasão das superfícies radiculares.
 - Os pacientes que formam quantidades significativas de cálculo supragengival se beneficiam do uso dos dentífricos contendo pirofosfato.
 - Os produtos contendo fluoretos e agentes antimicrobianos não fornecem nenhum tipo de benefício adicional para o controle da cárie e gengivite.
- 45) O conceito atual sobre a etiologia das doenças periodontais considera que a destruição periodontal ativa irá ocorrer por vários fatores, entre eles pela presença de bactérias patogênicas e ausência ou pequena proporção das chamadas bactérias benéficas. Os mecanismos descritos abaixo são utilizados pelas bactérias benéficas para afetar as bactérias patogênicas e modificar o processo da doença, **exceto**:
- Degradar os fatores de virulência do patógeno.
 - Afetar, positivamente, a vitalidade ou crescimento do patógeno.
 - Limitar, ativamente, a capacidade do patógeno de aderir as superfícies.
 - Ocupação passiva de sítios que poderiam ser colonizados pelos patógenos.
- 46) O queratinócito é o principal tipo celular do epitélio gengival. A proliferação dessa célula ocorre por mitose na camada basal e, menos frequentemente, nas camadas suprabasais. Qual das alterações morfológicas citadas a seguir **não** ocorre no processo de diferenciação do queratinócito?
- Desaparecimento do núcleo.
 - Achatamento progressivo da célula.
 - Produção de grânulo de querato-hialina.
 - Diminuição da prevalência de tonofilamentos.

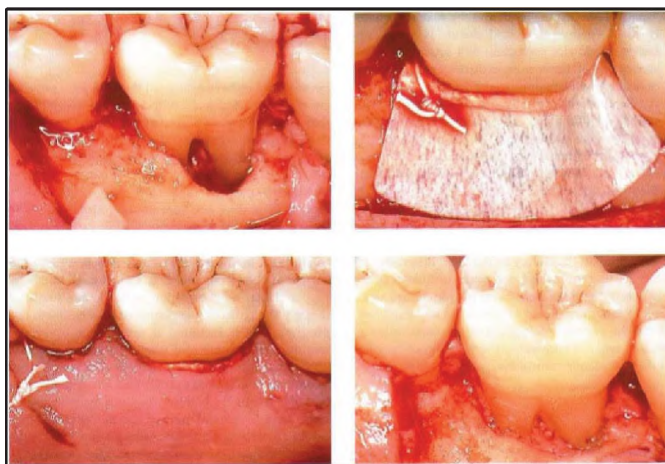
47) O epitélio gengival consiste em um revestimento contínuo de epitélio escamoso estratificado e as três diferentes áreas podem ser definidas a partir de pontos de vista morfológico e funcional: epitélio oral, sulcular e juncional. De acordo com o exposto, marque a alternativa correta.

- a) O epitélio oral não é queratinizado.
- b) O epitélio sulcular adere a superfície dentária por meio de hemidesmossomos.
- c) O epitélio juncional é formado por células achatadas paralelas à superfície do dente.
- d) O epitélio juncional forma uma cobertura de tecido mole no sulco gengival ou bolsa periodontal.

48) O entendimento dos processos patológicos relacionados à gengivite foram melhor esclarecidos depois que os estudos clássicos de *Page & Schroeder* (1976) descreveram as alterações histológicas que ocorrem nos tecidos gengivais como: inicial, precoce, estabelecida e avançada. São características da lesão precoce, **exceto**:

- a) Destruição de colágeno.
- b) Degeneração de fibroblastos.
- c) Reabsorção de osteoclastos do osso alveolar.
- d) Permeabilidade, vasodilatação e fluxo de fluido gengivais aumentados.

49) Observe a imagem a seguir.



(Lindhe et al 2010.)

A técnica cirúrgica mostrada na figura é mais indicada para qual tipo de defeito de furca?

- a) grau I em molares inferiores.
- b) grau II em molares inferiores.
- c) grau III em molares inferiores.
- d) grau III em molares superiores.

50) Inúmeros estudos têm avaliado a resposta à terapia periodontal em indivíduos fumantes quando comparados com os grupos de não fumantes e ex-fumantes. Nesse sentido, é correto afirmar que em fumantes há uma diminuição de

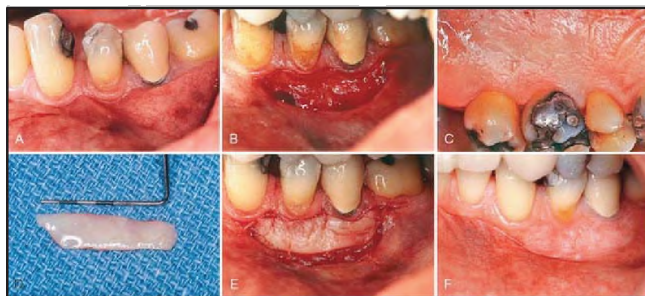
- a) deterioração das furcas após cirurgia.
- b) risco de insucesso do implante e de periimplantite.
- c) profundidade de sondagem durante a manutenção.
- d) resposta clínica ao desbridamento da superfície radicular.

51) A periodontite agressiva difere da forma crônica pela rápida taxa de progressão da doença observada da mesma forma em pacientes saudáveis, pela ausência de grandes acúmulos de placa e cálculo e pela história familiar de doença progressiva agressiva sugestiva de um traço genético. Nesse sentido, é correto afirmar que na periodontite agressiva

- a) localizada, o início da doença ocorre na fase de puberdade.
- b) generalizada, não há uma natureza episódica de destruição periodontal.
- c) generalizada, há grave resposta de anticorpos sorológicos aos agentes infecciosos.
- d) localizada, há perda de inserção proximal atingindo pelo menos três dentes que não sejam os primeiros molares e incisivos.

- 52) A raspagem subgengival e o alisamento radicular são muito mais complexos e difíceis de realizar do que a raspagem supragengival. Como deve ser o apoio digital para raspagem do sextante superior posterior direito, somente região dos pré-molares, face vestibular?
- a) Intraoral com a palma da mão para cima.
 - b) Intraoral com a palma da mão para baixo.
 - c) Extraoral com a palma da mão para cima.
 - d) Extraoral com a palma da mão para baixo.
- 53) A cureta é o instrumento de escolha para remoção do cálculo subgengival, alisamento radicular do cimento alterado e remoção do revestimento de tecido mole da bolsa. Qual das alternativas abaixo **não** representa uma característica das curetas universais?
- a) Curvada em um plano.
 - b) Lâmina não balanceada.
 - c) Desenhada para todas as áreas e superfícies.
 - d) Face da lâmina biselada em 60 graus com a haste.
- 54) O movimento ortodôntico do dente pode representar um benefício substancial para o paciente adulto com necessidades de tratamento periodontal e restaurador. Nesse sentido, marque a alternativa **incorreta**.
- a) O tratamento ortodôntico pode melhorar a posição do dente adjacente antes da colocação de implante.
 - b) O tratamento ortodôntico permite que as ameias gengivais abertas sejam corrigidas para recuperar a papila perdida.
 - c) O reposicionamento ortodôntico vertical do dente pode melhorar certos tipos de defeitos ósseos em pacientes periodontais.
 - d) O tratamento ortodôntico não melhora a relação estética dos níveis da margem gengival superior antes da odontologia restauradora.
- 55) O biofilme é um composto de células microbianas encaixadas dentro de uma matriz de substâncias poliméricas extracelulares como polissacarídeos, proteínas e ácidos nucleicos. Analise as afirmativas abaixo.
- I. Os nutrientes se conectam às microcolônias sésseis por difusão de canais de água para as microcolônias, em vez de vir da matriz.
 - II. As bactérias coexistem e se proliferam fora da matriz intracelular por onde passam os canais.
 - III. A matriz intracelular consiste em materiais orgânicos e inorgânicos da saliva, fluido gengival e produtos bacterianos.
- Está(ão) correta(s) apenas a(s) afirmativa(s)
- a) I.
 - b) I e II.
 - c) I e III.
 - d) II e III.
- 56) O metronidazol é um composto à base de nitroimidazol que vem sendo bastante utilizado em periodontia. A cerca do metronidazol, marque a alternativa correta.
- a) Não é indicado para tratamento de GUNA.
 - b) É bacteriostático para organismos anaeróbios.
 - c) A utilização deste medicamento, juntamente com álcool, pode resultar em câimbras, náuseas e vômitos.
 - d) Possui melhor resultado quando utilizado como monoterapia, ou seja, sem a realização de alisamento radicular simultâneo.

57) Analise a imagem a seguir:



(Newman et al 2012.)

Qual é a técnica cirúrgica mostrada nas fotos anteriores?

- a) Enxerto gengival livre.
 - b) Aumento de coroa clínica.
 - c) Reposicionamento apical de retalho.
 - d) Reposicionamento coronário de retalho.
- 58) Um dos parâmetros utilizados nos estudos epidemiológicos periodontais atuais é o nível de inserção clínica. A definição correta deste parâmetro é a distância que vai da
- a) junção cimento-esmalte até a margem gengival quando há sangramento.
 - b) junção cimento-esmalte até a margem gengival quando não há sangramento.
 - c) junção cimento-esmalte até a posição em que a sonda periodontal inserida na bolsa com força moderada encontra resistência.
 - d) margem gengival até o ponto em que a extremidade de uma sonda periodontal inserida na bolsa com força moderada encontra resistência.
- 59) Diferenças marcantes são encontradas no perfil microbiano de indivíduos com implantes bem sucedidos e em indivíduos com peri-implantite. Analise as afirmativas abaixo.
- I. O desenvolvimento da peri-implantite parece ser acompanhado em grande parte por um aumento de espécies bacterianas que também estão relacionadas a periodontite.
 - II. A microbiota de implantes em indivíduos parcialmente edêntulos que tiveram periodontite parece abrigar mais patógenos periodontais do que a microbiota de implantes em indivíduos parcialmente edêntulos sem periodontite e implantes em indivíduos totalmente edêntulos.
 - III. Com o tempo, variando de meses a anos, a microbiota do implante torna-se menos complexa.
- Está(ão) correta(s) apenas a(s) afirmativa(s)
- a) III.
 - b) I e II.
 - c) II e III.
 - d) III e I.
- 60) Preencha a lacuna abaixo e, em seguida, assinale a alternativa correta.

As _____ são proteínas solúveis, secretadas por células envolvidas na resposta do hospedeiro, tanto inatas quanto adaptativas, agindo como moléculas mensageiras que transmitem sinais para outras células.

- a) citocinas
- b) proteinases
- c) prostaglandinas
- d) metaloproteinases de matriz

INSTRUÇÕES PARA REDAÇÃO

- A Prova de Redação valerá grau 10,0000 (dez) e consistirá na elaboração de texto dissertativo-argumentativo, em prosa.
- O impresso padrão disponibilizado será o único documento válido para avaliação da Prova de Redação, não sendo substituído por erro de preenchimento. Não serão fornecidas folhas adicionais para complementação da redação, devendo o candidato limitar-se ao impresso padrão recebido, que possui 30 (trinta) linhas.
- Recomenda-se que a redação seja escrita em letra cursiva legível. Caso seja utilizada a letra de forma (caixa alta), as letras maiúsculas deverão receber o devido realce.
- Será atribuído o grau 0 (zero) à redação:
 - fora da tipologia textual ou tema proposto;
 - que não estiver em prosa;
 - com número inferior a 100 (cem) palavras (consideram-se palavras todas aquelas pertencentes às classes gramaticais da Língua Portuguesa);
 - com número inferior a 15 (quinze) linhas;
 - com marcas que permitam a identificação do autor;
 - escrita de forma ilegível ou cuja caligrafia impeça a compreensão do sentido global do texto;
 - escrita em outro idioma, que não seja o português;
 - escrita a lápis (total ou parcialmente) ou à caneta que não seja de tinta preta ou azul; e
 - cujos descontos (por erros) somem valores superiores ao grau 10,0000 (dez).

TEMA DE REDAÇÃO

Do que são feitos os heróis?

A ciência ainda tateia para entender o que determina ações repletas de altruísmo e coragem.

Neste mês, comemoram-se 70 anos do fim do Holocausto, o que nos faz lembrar não só as atrocidades cometidas pelos nazistas como os heróis que se arriscaram para salvar o próximo. Por que em momentos tão perigosos surgem heróis? O herói, frequentemente, ao explicar por que retirou uma vítima de automóvel em chamas ou um barco que afundava, dá a mesma resposta: agiu “sem pensar”.

Em editorial da *New Scientist*, *Michael Bond* cita estudos feitos com esses “heróis da vida diária” para entender o que têm em comum. O presidente da Fundação *Carnegie Hero Fund Commission*, que homenageia quem arrisca a vida para salvar os outros, repete seu fundador, afirmando que o heroísmo é um impulso. Agora, pesquisadores buscam entender como ativá-lo.

O sociólogo *Samuel Oliner*, que na infância foi salvo do nazismo ao ser escondido por uma amiga da família, passou a vida pesquisando por que alguém ajudaria o outro sem pensar em si próprio. Altruísmo é uma evolução adaptativa de comportamento, pois os grupos onde ele existe tendem a ser mais bem-sucedidos.

Oliner entrevistou 406 pessoas que se arriscaram para salvar judeus durante a Segunda Guerra, e outras 72 que simplesmente viveram na Europa nesse período. Os “heróis” mostraram-se mais empáticos e compartilhavam valores de justiça, compaixão e responsabilidade pelo próximo, conceitos que declararam ter aprendido com os pais. Também eram mais tolerantes com as diferenças, considerando como seu grupo toda a humanidade. (...)

(*TUMA, R. Do que são feitos os heróis? Carta Capital, São Paulo, 04 fev. 2015.*)

Disponível em: <http://www.cartacapital.com.br/revista/835/do-que-sao-feitos-os-herois-568.html>. Acesso em: 04 fev. 2015.)

Adolescente é resgatado dos escombros 5 dias após terremoto no Nepal

KATMANDU – Policiais nepaleses e uma equipe de resgate americana retiraram nesta quinta-feira um adolescente de 15 anos dos escombros de um edifício de sete andares em *Katmandu*, cinco dias depois do terremoto no Nepal, anunciou a polícia.

— Um jovem de 15 anos foi retirado dos escombros de um albergue chamado *Hilton Guesthouse* — afirmou o porta-voz da polícia, *Kamal Singh Bam*.

O sobrevivente foi identificado como *Pemba Lama*. Ele é o último sobrevivente resgatado de um edifício que desabou durante a catástrofe. Na terça-feira, as equipes de emergência encontraram um jovem de 28 anos no mesmo local. O adolescente foi levado para o hospital.

Apesar dos esforços, as equipes de emergência ainda não conseguiram chegar às regiões mais isoladas do país.

O terremoto que abalou o Nepal no sábado passado deixou 5.489 mortos, segundo o último boletim do Centro Nacional de Operações de Emergência, divulgado nesta quinta-feira. O tremor, de 7,8 graus de magnitude, também matou mais de 100 pessoas na Índia e China. De acordo com a ONU, oito dos 28 milhões de habitantes do país foram afetados direta ou indiretamente pela catástrofe.

(*O Globo/com Agências Internacionais. Adolescente é resgatado dos escombros 5 dias após terremoto no Nepal. O Globo, Rio de Janeiro, 30 abr. 2015. Disponível em: http://oglobo.globo.com/mundo/adolescente-resgatado-dos-escombros-5-dias-apos-terremoto-no-nepal-16018857. Acesso em: 30 abr. 2015.*)

CAPÍTULO III

Deveres, Obrigações e Responsabilidades dos Militares

Art. 57. É dever de todo militar:

- e) demonstrar coragem, elevação de caráter, firmeza e decisão em todos os atos e em todas as situações;
- f) tomar iniciativa, logo e sempre que as circunstâncias o exigirem;
- g) aperfeiçoar suas qualidades morais e elevar o nível dos seus conhecimentos e de sua competência profissional;
- h) dignificar os cargos que exercer, mantendo íntegro o seu prestígio, o princípio da autoridade e da subordinação aos superiores, o respeito às leis, regulamentos e ordens de serviço;
- i) revelar sentimento e destemor da responsabilidade;
- j) ser leal em todas as circunstâncias;
- l) ser ativo e perseverante no exercício das funções e exigir que os subordinados o sejam;
- m) ter profundo sentimento e espírito de camaradagem (...)

(BRASIL. Decreto-Lei n. 3.864, de 24 de novembro de 1941. Deveres, obrigações e responsabilidades dos militares. Presidência da República, Brasília, Cap. III, art. 57, nov. 1941. Estatutos dos militares. Disponível em: http://www.planalto.gov.br/ccivil_03/decreto-lei/1937-1946/De13864.htm. Acesso em: 30 abr. 2015.)

Com base nos textos motivadores, produza um texto dissertativo-argumentativo tendo como tema

“Altruísmo e abnegação na prática das virtudes militares e dos deveres cívicos próprios de todos os cidadãos”.

REDAÇÃO

01

02

03

04

05

06

07

08

09

10

11

12

13

14

15

16

17

18

19

20

21

22

23

24

25

26

27

28

29

30

RASCUNHO

LEIA COM ATENÇÃO AS INSTRUÇÕES ABAIXO.

1. Este Caderno de Questões contém 01 (uma) prova de GRAMÁTICA e INTERPRETAÇÃO DE TEXTO, composta de 30 (trinta) questões objetivas, numeradas de 01 (um) a 30 (trinta); 01 (uma) prova de CONHECIMENTOS ESPECIALIZADOS, composta de 30 (trinta) questões objetivas, numeradas de 31 (trinta e um) a 60 (sessenta); e uma página de rascunho para redação.
2. Ao receber a ordem do Chefe/Fiscal de Setor, **confira**:
 - ✓ se a numeração das questões e a paginação estão corretas;
 - ✓ se todas as questões estão perfeitamente legíveis. Sendo detectada alguma anormalidade de impressão, solicite imediatamente ao Fiscal de Prova a substituição deste caderno;
 - ✓ se a **“VERSÃO” da prova e a “ESPECIALIDADE” constantes deste Caderno de Questões correspondem aos campos “VERSÃO” e “ESPECIALIDADE” contidos em seu CARTÃO DE RESPOSTAS**; e
 - ✓ se o número do Cartão de Respostas corresponde ao número constante do verso da Folha de Redação.
3. O Caderno de Questões pode ser utilizado livremente como rascunho (para cálculos, desenhos etc.).
4. Os candidatos não devem identificar/assinar a Folha de Redação.
5. Iniciada a prova, é vedado formular perguntas.
6. Não é permitido ao candidato comunicar-se com outro candidato, bem como utilizar livros, anotações, agendas eletrônicas, gravadores, máquina calculadora, telefone celular e/ou similares, ou qualquer aparelho receptor/transmissor de mensagens.
7. No **CARTÃO DE LEITURA ÓTICA PERSONALIZADO (CARTÃO DE RESPOSTAS)**, preencha apenas **uma alternativa (a, b, c ou d) de cada questão, com caneta esferográfica azul ou preta**, conforme instrução contida no próprio Cartão de Respostas.
8. A questão não assinalada ou assinalada com mais de uma alternativa, emendada, rasurada, borrada, ou que vier com outra assinalação diferente da instrução para preenchimento, será **considerada incorreta**.
9. Tenha muito cuidado com o seu Cartão de Respostas e sua Folha de Redação para não os rasurar, amassar, molhar, dobrar, rasgar, manchar ou, de qualquer modo, danificá-lo. Os prejuízos decorrentes de marcações incorretas no Cartão de Respostas ou fora dos espaços designados para as respostas e para a assinatura serão de inteira e exclusiva responsabilidade do candidato. Em hipótese alguma haverá substituição do Cartão de Respostas e da Folha de Redação.
10. **A prova terá a duração de 4 (quatro) horas e 20 (vinte) minutos.**
11. Recomenda-se ao candidato iniciar a marcação do Cartão de Respostas nos últimos 20 minutos do tempo total de prova.
12. Por razões de segurança e sigilo, o candidato deverá permanecer obrigatoriamente no local de realização das provas por, no mínimo, **duas horas** após o seu início. O Caderno de Questões só poderá ser levado pelo candidato que permanecer no recinto por, no mínimo, quatro horas depois de iniciada a prova.
13. Em nenhuma hipótese, o candidato poderá se ausentar do local de prova levando consigo seu Cartão de Respostas e sua Folha de Redação.
14. É obrigatório que o candidato assine a Lista de Chamada e o Cartão de Respostas.
15. A desobediência a qualquer uma das determinações constantes no presente Caderno de Questões e no Cartão de Respostas poderá implicar a não correção de sua prova e sua exclusão do Exame de Admissão.

