



CONCURSO PÚBLICO - POLÍCIA MILITAR DO ESPÍRITO SANTO

CARGO: SOLDADO COMBATENTE (QPMP-C)

DATA: 15/01/2012

LEIA AS INSTRUÇÕES:

- Você deve receber do fiscal o material abaixo:
 - Este caderno com 100 questões objetivas sem repetição ou falha.
 - Um CARTÃO-RESPOSTA destinado às respostas da prova.
 - Para realizar sua prova, use apenas o material mencionado acima e em hipótese alguma, papéis para rascunho.
- Verifique se este material está completo, em ordem e se seus dados pessoais conferem com aqueles constantes no CARTÃO-RESPOSTA.
- Após a conferência, você deverá assinar o seu nome completo, no espaço próprio do CARTÃO-RESPOSTA utilizando caneta esferográfica com tinta de cor azul ou preta fabricada em material transparente.
- Escreva o seu nome nos espaços indicados na capa deste CADERNO DE QUESTÕES, observando as condições para tal (assinatura e letra de forma), bem como o preenchimento do campo reservado à informação de seu número de inscrição.
- No CARTÃO-RESPOSTA, a marcação das letras, correspondentes às respostas de sua opção, deve ser feita com o preenchimento de todo o espaço do campo reservado para tal fim.
- Tenha muito cuidado com o CARTÃO-RESPOSTA, para não dobrar, amassar ou manchar, pois este é personalizado e em hipótese alguma poderá ser substituído.
- Para cada uma das questões são apresentadas cinco alternativas classificadas com as letras (a), (b), (c), (d) e (e); somente uma responde adequadamente ao quesito proposto. Você deve assinalar **apenas uma alternativa para cada questão**; a marcação em mais de uma alternativa anula a questão, **mesmo que uma das respostas esteja correta**; também serão nulas as marcações rasuradas.
- As questões são identificadas pelo número que fica à esquerda de seu enunciado.
- Os fiscais não estão autorizados a emitir opinião nem a prestar esclarecimentos sobre o conteúdo da Prova. Cabe única e exclusivamente ao candidato interpretar e decidir a este respeito.
- Reserve os 30 (trinta) minutos finais do tempo de prova para marcar seu CARTÃO-RESPOSTA. Os rascunhos e as marcações assinaladas no CADERNO DE QUESTÕES não serão levados em conta.
- Quando terminar sua prova, entregue ao Fiscal o CADERNO DE QUESTÕES e o CARTÃO-RESPOSTA, que deverão conter sua assinatura.
 - O candidato somente poderá retirar-se do local de realização das provas levando o caderno de prova no decurso dos últimos **quinze minutos** anteriores ao horário determinado para o término das provas.
- O TEMPO DE DURAÇÃO PARA ESTA PROVA É DE **3h30min.**
- Por motivos de segurança, você somente poderá ausentar-se da sala de prova após decorrida **1 (uma) hora** do seu início.

N.º DE INSCRIÇÃO					

ASSINATURA

NOME DO CANDIDATO (Letra de Forma)

01 - Leia o texto atentamente e assinale a opção incorreta:

Noturno de Belo Horizonte
[...]
Que importa que uns falem mole
[descansado
Que os cariocas arranhem os
[erres na garganta
Que os capixabas e paroaras
[escancarem as vogais?
Que tem si o quinhentos réis
[meridional
Vira cinco tostões do Rio pro norte?
Juntos formamos este assombro
[de misérias e grandezas.
Brasil, nome de vegetal!...

Mário de Andrade

- a) A partir da leitura desse texto, percebemos que dependendo de onde o falante viveu durante certo número de anos, ele tem uma pronúncia característica.
- b) A maneira particular que uns falantes de uma região têm de pronunciar as palavras e as frases dá-se o nome de *sotaque*: sotaque nordestino, sotaque mineiro, sotaque gaúcho, entre outros. Como exemplo disso temos, “os cariocas arranhem os erres na garganta”.
- c) De região para região do país, observam-se formas distintas de falar. Tais variações podem ser identificadas no aspecto sonoro (pronúncia), no vocabulário, bem como em certas estruturas de frases e nos sentidos particulares atribuídos a determinadas palavras e expressões. A esse tipo de “diferença” na língua dá-se o nome de *variação sociocultural*.
- d) “Quinhentos mil réis e tostões” são maneiras diferentes de referir-se a mesma coisa, portanto, trata-se de uma variação lingüística.
- e) “Paroaras e capixabas” designam pessoas naturais do Pará e do Espírito Santo.

02 - Assinale a opção que completa corretamente as frases a seguir:

Digam-me (1) _____ ele sumiu.

As ruas (2) _____ passamos eram sujas.

Não fui à feira (3) _____ choveu.

Ele não veio não sei (4) _____.

Todos sabem o (5) _____ de seu medo.

- a) (1) por que, (2) por que, (3) porque, (4) por quê e (5) porquê.
- b) (1) por que, (2) porque, (3) porque, (4) por quê e (5) porquê.
- c) (1) porque, (2) por que, (3) porque, (4) por quê e (5) porquê.
- d) (1) por que, (2) por que, (3) porque, (4) porquê e (5) por quê.
- e) (1) porque, (2) por que, (3) por que, (4) por quê e (5) porquê.

03 - Com relação às orações coordenadas sindéticas, assinale a opção incorreta:

- a) Em: “Nem viajei, *nem estudei para o exame*”, a oração destacada é uma oração coordenada sindética aditiva.
- b) Em: “Ela se indignou com o fato, *porém manteve a calma*”, a oração destacada é uma oração coordenada sindética adversativa.
- c) Em: “Oriente seu irmão, *ou ele terá prejuízos nos negócios*”, a oração destacada é uma oração coordenada sindética alternativa.
- d) Em: “*Ele pediu demissão*, portanto estamos sem chefe”, a oração destacada é uma oração coordenada sindética conclusiva.
- e) Em: “Não fume, *porque o cigarro é um veneno*”, a oração destacada é uma oração coordenada sindética explicativa.

04 - Assinale a alternativa em que o sinal indicativo de crase é facultativo:

- a) A estrada vai até à praia. d) Esfriava à medida que escurecia.
- b) Cheguei às dez horas. e) Maria saiu à procura de ajuda.
- c) Voltamos à vila em breve.

05 - Assinale a opção que não apresente um pronome relativo:

- a) Conheço a cidade onde você nasceu. d) O rapaz que chegou agora é nosso vizinho.
- b) Esse é o lavrador cujo celeiro desabou com o temporal. e) Algum amigo irá visitá-lo no hospital.
- c) Hoje é você quem paga.

06 - Assinale a alternativa em que o adjunto adverbial expressa circunstância de concessão:

- a) Sem minha autorização, você não irá. d) Fiz a prova a lápis.
- b) Apesar do estado precário do gramado, o jogo foi bom. e) Com o calor, o poço secou.
- c) Prepararam-se para o exame.

07 - Assinale a opção em que o advérbio expressa a circunstância de negação:

- a) Aqui somos felizes.
- b) Talvez ela volte hoje.
- c) De modo algum irei lá.
- d) Realmente eles sumiram.
- e) Ele agia pacientemente.

08 - Marque a opção em que o verbo apresentado na frase tenha a mesma conjugação do verbo pôr:

- a) Eles viajarão à noite.
- b) Os marinheiros dormiram na praia.
- c) Ele vive perigosamente.
- d) A criança sorri para a mãe.
- e) Ele partirá amanhã.

09 - Assinale a opção em que a frase está na voz passiva sintética:

- a) O rapaz se feriu com a faca.
- b) O velho edifício foi implodido.
- c) Casas são construídas.
- d) Reformaram-se as casas.
- e) Os marinheiros dormiram na praia.

10 - Assinale a opção que evidencia qual é o recurso morfológico utilizado na seguinte frase: “O amor que a exalta e a pede e a chama e a implora” (Machado de Assis):

- a) Assíndeto.
- b) Anacoluto.
- c) Silepse.
- d) Repetição.
- e) Polissíndeto.

11 - Assinale a opção que evidencia qual é o recurso semântico utilizado na seguinte frase: “Meus olhos estão tristes porque você decidiu partir”:

- a) Antítese.
- b) Eufemismo.
- c) Metonímia.
- d) Ironia.
- e) Hipérbole.

12 - Assinale a opção que evidencia qual é o recurso semântico utilizado na seguinte frase: “A floresta gesticulava nervosamente diante do fogo que a devorava”:

- a) Gradação.
- b) Metáfora.
- c) Prosopopéia.
- d) Ironia.
- e) Hipérbole.

13 - Leia atentamente o texto e assinale a opção incorreta:

Pronominais

Dê-me um cigarro
Diz a gramática
do professor e do aluno
E do mulato sabido
Mas o bom negro e o bom branco
Da Nação Brasileira
Dizem todos os dias
Deixa disso camarada
Me dá um cigarro

Oswald de Andrade.In: Literatura Comentada. São Paulo, Nova Cultura, 1988.

- a) A gramática referida no segundo verso é a que normalmente se ensina nas escolas, denominada gramática normativa.
- b) No texto, a comparação entre o primeiro e o último verso exemplifica uma das muitas diferenças entre a língua “do professor e do aluno” e a do “bom negro e do bom branco”.
- c) Para se comunicar, o falante não precisa, necessariamente, dominar as regras da gramática normativa.
- d) “Dê-me um cigarro” é a forma considerada correta pela gramática normativa, em oposição a “Me dá um cigarro”. O título do poema, “Pronominais”, brinca com essa colocação pronominal formal e informal.
- e) Em: “Dê-me um cigarro”, foi utilizada a próclise como colocação pronominal.

14 - Assinale a alternativa em que alguma palavra esteja grafada incorretamente:

- a) Enxoval, maisena e cereja.
- b) Faizão, pousada e rouxinol.
- c) Encaixado, lojista e canjica.
- d) Gueixa, enchente e arejar.
- e) Privilégio, estiagem e enxó.

15 - Assinale a alternativa em que a palavra foi formada por derivação parassintética:

- a) Esfarelar.
- b) Infeliz.
- c) Crítica.
- d) Refazer.
- e) Chuveiro.

23 - Assinale a alternativa que conceitua corretamente o fenômeno lingüístico da palavra destacada no poema de Manuel Bandeira:

Beijo pouco, falo menos ainda.
Mas invento palavras
que traduzem a ternura mais funda
E mais cotidiana.
inventei, por exemplo, o verbo teadorar.
Intransitivo
Teadoro, Teodora.

- a) Hibridismo. d) Metáfora.
b) Neologismo. e) Personificação.
c) Estrangeirismo.

24 - Em “A casa era tão cara que ela desistiu da compra”, a oração em destaque é:

- a) Oração Subordinada Adverbial Consecutiva. d) Oração Subordinada Adverbial Conformativa.
b) Oração Subordinada Adverbial Explicativa. e) Oração Subordinada Adverbial Concessiva.
c) Oração Subordinada Adverbial Final.

25 - Assinale a alternativa em que o sinal de crase foi empregado incorretamente:

- a) Perguntarei à que chegar primeiro. d) Refiro-me à diretora.
b) A tripulação do navio desceu à terra. e) Prefiro a tela da direita à da esquerda.
c) Atravia-se a escrever à Drummond.

26 - Assinale a alternativa que completa corretamente as frases abaixo:

I - Ele foi quem 1 ____ tentou, ainda assim, não conseguiu.

II - Trata-se de um 2 ____ administrador.

III - O caminhão foi 3 ____ muro.

IV - Haverá uma palestra 4 ____ das conseqüências das queimadas sobre a temperatura ambiental.

- a) 1- mais, 2- mau, 3- de encontro ao e 4- acerca. d) 1- mais, 2- mau, 3- de encontro ao e 4- há cerca.
b) 1- mas, 2- mal, 3- ao encontro de e 4- há cerca. e) 1- mais, 2- mal, 3- de encontro ao e 4- acerca.
c) 1- mais, 2- mau, 3- ao encontro de e 4- acerca.

27 - Marque a alternativa em que a concordância nominal está incorreta:

- a) Estavam vazios a sala e o quarto. d) Elas estavam meia preocupadas.
b) É necessário paciência para te suportar. e) Só usa sapato e roupa nova.
c) O recibo seguira anexo à carta.

28 - Marque a alternativa em que a concordância verbal está incorreta:

- a) Precisam-se de motoristas experientes. d) Vossa Excelência enganou seus eleitores.
b) Divulgaram-se os planos secretos. e) Foram os professores que pediram as explicações.
c) Perto de vinte alunos faltaram à prova.

29 - Assinale a alternativa em que a regência verbal esteja correta:

- a) Prefiro macarrão do que pizza. d) Ele visa ao cargo de gerente.
b) Desobedecia o regulamento. e) Nós aspiramos ao ar poluído.
c) O médico assiste ao doente.

30 - Assinale a alternativa que apresentar informações errôneas:

- a) As palavras: “faixa, andou e patrão”, possuem ditongos, ou seja, encontro de dois sons vocálicos na mesma sílaba.
b) As palavras: “suado, possuir e notícia”, possuem hiatos, ou seja, encontro de dois sons vocálicos pronunciados um numa sílaba e o outro na imediatamente seguinte.
c) As palavras: “passar, falha e nasça”, possuem dígrafos.
d) As palavras: “iguais, saguão e averigüei”, possuem tritongos.
e) Em: “enguiçado, delícia e ruim”, temos, respectivamente, dígrafo, ditongo e hiato.

31 - As orações: “Não convinha que vocês se desentendessem com o chefe” e “É verdade que não sabiam do caso”, são respectivamente:

- a) Oração subordinada substantiva objetiva direta e oração subordinada substantiva completiva nominal.
b) Ambas são orações subordinadas substantivas subjetivas.
c) Oração subordinada substantiva objetiva indireta e oração subordinada substantiva completiva nominal.
d) Oração subordinada substantiva objetiva direta e oração subordinada substantiva predicativa.
e) Oração subordinada substantiva apositiva e oração subordinada substantiva completiva nominal.

32 - Classifique a oração destacada da seguinte poesia de João Cabral de Melo Neto:

“Seu José, mestre capina,
que habita este lamaçal,
sabe me dizer se o rio
A esta altura dá vau?”

- a) Oração subordinada adjetiva restritiva. d) Oração subordinada substantiva completiva nominal.
b) Oração subordinada substantiva objetiva direta. e) Oração subordinada adverbial final.
c) Oração subordinada adjetiva explicativa.

33 - Classifique a oração destacada da seguinte poesia de Manuel Bandeira:

“E tão mansa ela esmorece
Tão lentamente no céu de prece
Que assim parece toda repouso...”

- a) Oração subordinada adverbial consecutiva. d) Oração subordinada substantiva objetiva direta.
b) Oração subordinada adjetiva restritiva. e) Oração subordinada substantiva completiva nominal.
c) Oração subordinada adjetiva explicativa.

34 - Com relação à concordância verbal, assinale a opção correta:

- a) Em: “Os capitães **trovoavam** ordens a torto e a direita” (José Lins do Rego), o verbo destacado deveria estar no singular já que é impessoal e designa um fenômeno da natureza (trovoar).
b) Em: “Mas **havia** jardins, **havia** manhãs naquele tempo!” (Carlos Drummond de Andrade), os verbos em destaque deveriam estar no plural (haviam) concordando com **jardins** e **manhãs**.
c) Em: “**Faz** escuro, mas eu canto” (Ferreira Gullar), o verbo destacado é impessoal, por isso fica no singular.
d) Em: “**Eram** doze de maio e a noiva sorria branco” (Clarice Lispector), o verbo destacado deveria estar no singular por ser impessoal.
e) Em: “O desejo dela, **são** uns panos chamativos lá da lojinha” (J. J. Veiga), o verbo destacado deveria estar no singular, concordando com o sujeito simples (O desejo).

35 - Assinale a alternativa que completa adequadamente as frases abaixo:

(1) ___ entrada de crianças desacompanhadas.

As mulheres ficaram (2) ___.

Os animais ficam (3) ___.

Ah! Esses (4) ___-advogados!

- a) (1) É proibido, (2) sós, (3) alerta e (4) pseudo. d) (1) É proibida, (2) sós, (3) alertas e (4) pseudo.
b) (1) É proibida, (2) sós, (3) alerta e (4) pseudo. e) (1) É proibida, (2) só, (3) alerta e (4) pseudo.
c) (1) É proibido, (2) só, (3) alerta e (4) pseudos.

36 - Assinale a alternativa que completa adequadamente as frases abaixo:

A faculdade é acessível (1) ___ todos.

O crítico fez alusão (2) ___ Grécia.

Fumar é prejudicial (3) ___ saúde.

Amar é essencial (4) ___ vida.

É preferível teatro (5) ___ cinema.

- a) (1) a, (2) à, (3) à, (4) para e (5) a. d) (1) a, (2) à, (3) para, (4) para e (5) a.
b) (1) para, (2) à, (3) à, (4) para e (5) a. e) (1) para, (2) à, (3) à, (4) a e (5) do que.
c) (1) a, (2) da, (3) à, (4) para e (5) do que.

37 - Com relação aos verbos, assinale a alternativa incorreta:

- a) Em: “Talvez eu **vá** ao tribunal” e “Esperamos que **aconteça** o que desejamos”, os verbos destacados estão no modo subjuntivo.
b) Em: “**Vá** ao tribunal” e “**Sejamos** felizes”, os verbos destacados estão no modo imperativo.
c) Em: “Eu **canto** porque o instante **existe**”, os verbos destacados estão no modo indicativo.
d) Em: “Doralice já **comera** uma dúzia de maçãs e **tomara** três copos de suco quando a vi sentada no cantinho” (Martinho Lutero), os verbos destacados estão no tempo pretérito mais-que-perfeito.
e) Em: “Gutenberg, o inventor da imprensa, **desejava** economizar o tempo gasto na cópia a mão”, o verbo destacado está no tempo pretérito perfeito.

38 - Com relação à classe dos substantivos, assinale a alternativa incorreta:

- a) “Cliente, capitalista, doente e estudante” são substantivos que apresentam uma só forma para os dois gêneros e são classificados como *comuns de dois gêneros*.
b) “Cônjuge, carrasco, criança e diarista” são substantivos classificados como *sobrecomuns*.
c) “Onça, cobra e mamoeiro” são substantivos classificados como *epícenos*.

- d) “Amazonas, Índico e Titicaca” são substantivos masculinos.
e) Os substantivos “capital, língua e lotação” adquirem sentidos diferentes quando assumem os gêneros masculinos e femininos.

39 - Assinale a alternativa incorreta:

- a) *Tertúlia* é um substantivo coletivo que designa intelectuais reunidos.
b) “Abreugrafia, alcoômetro e bígamo” são palavras formadas pelo processo denominado hibridismo.
c) No verbo “falávamos”, a sílaba “-va” é uma desinência de modo e tempo.
d) Em: “gasQduto”, o termo destacado é uma vogal temática.
e) “Arranjador” é uma palavra derivada por acréscimo de afixo.

40 - Assinale a alternativa em que alguma palavra esteja grafada incorretamente:

- a) Caçula, enrubescer, retenção e hidrólise. d) Azar, tijela, majestade e pixaim.
b) Perspicaz, caxemira, graxa e nicho. e) Archote, acreano, acareação e algibeira.
c) Lêndea, alhoz, anarquizar e gorjear.

41 - Assinale a alternativa incorreta:

- a) Em: “Com toda essa idade ainda tenho medo”, o vocábulo destacado é uma preposição que estabelece a relação de concessão.
b) Em: “Ele agüentou a polêmica, pois provocou bastante”, o vocábulo destacado é uma conjunção coordenativa que estabelece uma relação de explicação.
c) Em: “Colocar-se ante o juiz”, o vocábulo destacado é uma preposição que estabelece a relação de lugar.
d) Em: “Anda logo que estou com pressa”, o vocábulo destacado é uma conjunção subordinativa explicativa.
e) Em: “Espero que vocês me chamem logo”, o vocábulo destacado é uma conjunção integrante.

42 - Com relação aos termos essenciais da oração assinale a alternativa incorreta:

- a) No período: “João Gostoso bebeu, cantou, dançou, depois se atirou na Lagoa Rodrigo de Freitas e morreu afogado”, *João Gostoso* é o sujeito simples da primeira oração. Já nas outras quatro orações os sujeitos são ocultos.
b) Nas orações: “Falaram mal de mim” e “Alugam-se casas”, os sujeitos são indeterminados.
c) Nas orações: “Há editores ilustres no Brasil” e “Fazia muito frio naquela cidade”, os verbos destacados são impessoais e as orações são sem sujeito.
d) Em: “O carregador de feira livre João Gostoso bebeu”, o predicado é “bebeu”.
e) Em: “As glórias que vêm tarde já vêm frias”, temos um período composto por duas orações.

43 - Assinale a alternativa incorreta:

- a) Em: “Batalhavam pelo renascer da carreira”, o termo destacado é o núcleo do objeto indireto.
b) Em: “Vi-a, ontem, sim. Deixei-a na esquina de casa”, os termos destacados são pronomes oblíquos que funcionam como objeto direto.
c) Em: “Comi a feijoada e bebi o vinho”, os termos destacados são objetos diretos.
d) Em: “Aos pais, todos os adoram em princípio...” (Camilo Castelo Branco), os termos destacados funcionam como sujeito da oração.
e) Em: “Esse romance, ainda não o li completamente”, o vocábulo destacado é um objeto direto pleonástico.

44 - Assinale a alternativa incorreta:

- a) Em: “A pergunta do advogado foi pertinente”, os termos destacados são chamados de adjunto adnominal.
b) Em: “A explicação do advogado aos jurados tinha fundamento”, os termos destacados são chamados de complemento nominal.
c) Em: “Perguntaram de tudo, falaram de crimes, de pecados” (Chico Buarque de Holanda), os termos destacados são adjuntos adverbiais que indicam assunto.
d) Em: “Maria das Dores, solteira, funcionária pública, declara a todos que...”, os termos destacados são apostos.
e) Em: “Há uma gota de sangue em cada poema...” (Mário de Andrade), os termos destacados são adjuntos adnominais.

45 - Em: “Estou vendo o Spielberg de novo” e “Amo-te assim: meio odiosamente” (Augusto dos Campos), foram utilizadas as seguintes figuras de linguagem:

- a) Metonímia e Metáfora. d) Eufemismo e Antítese.
b) Metonímia e Paradoxo. e) Ironia e Antítese.
c) Metáfora e Paradoxo.

46 - Assinale a alternativa incorreta:

- a) Os verbos “reaver, precaver e colorir” são verbos defectivos.
b) Na frase: “É necessário que você venha para cá, que converse comigo, dizia o telegrama de papai” (Fernando Sabino), os verbos destacados estão no tempo presente do modo subjuntivo.
c) Os verbos “morrer, isentar e suspender” possuem duas formas de particípio.
d) Em: “Partireis ao amanhecer?”, o verbo destacado está no tempo futuro do presente do modo indicativo.
e) Em: “Ontem, o menino pode ir a festa”, o verbo destacado está corretamente empregado no tempo pretérito perfeito do modo indicativo.

47 - “Se você cantasse,/ Se você gemesse,/ Se você dançasse a valsa vienense...” (Carlos Drummond de Andrade), os verbos destacados estão no:

- a) Pretérito perfeito do modo indicativo.
- b) Pretérito imperfeito do modo indicativo.
- c) Pretérito mais-que-perfeito do modo indicativo.
- d) Pretérito imperfeito do modo subjuntivo.
- e) Futuro do pretérito do modo indicativo.

48 - Assinale a alternativa incorreta:

- a) Existem ditongos em: “trégua, farmácia e herói”.
- b) As palavras: “atlas, brisa e prega”, possuem encontros consonantais imperfeitos.
- c) “Saara, coroa e caí” são palavras que possuem hiatos.
- d) As palavras: “tempo, minto e álbum”, possuem dígrafos vocálicos.
- e) As palavras: “chave, filho e crescer”, possuem dígrafos consonantais.

49 - Assinale a alternativa que completa corretamente as frases abaixo:

Ignoro o motivo (1) ____ ele se demitiu.

De onde vens e (2) ____ vais?

(3) ____ começou a andar, já brincava pela casa inteira.

Fizemos a (4) ____ de todos os bens ao chefe da casa.

Não o vejo (5) ____ meses; nem sei como está agora.

- a) (1) por que, (2) aonde, (3) Mal, (4) cessão e (5) há.
- b) (1) porque, (2) aonde, (3) Mau, (4) seção e (5) a.
- c) (1) porque, (2) onde, (3) Mal, (4) cessão e (5) há.
- d) (1) por que, (2) aonde, (3) Mau, (4) cessão e (5) há.
- e) (1) por que, (2) onde, (3) Mal, (4) sessão e (5) a.

50 - Assinale o item em que o elemento mórfico está incorretamente analisado:

- a) Tecnocracia (-o) = consoante de ligação.
- b) Garoto (-o) = desinência nominal de gênero.
- c) Mexerá (-e) = vogal temática.
- d) Estudariam (-m) = desinência número-pessoal que caracteriza a terceira pessoa do plural.
- e) Estudásseis (-sse) = desinência modo-temporal que caracteriza o pretérito imperfeito do indicativo.

51 - Com relação à flexão de grau dos substantivos, todas alternativas estão corretas, exceto:

- a) Saiote é o diminutivo de saia.
- b) Glóbulo é o diminutivo de globo.
- c) Povaréu é o aumentativo de povo.
- d) Vagalhão é o aumentativo de vagão.
- e) Homúnculo é o diminutivo de homem.

52 - Com relação à classe dos adjetivos, assinale a alternativa incorreta:

- a) Em: “Mulher macérrima”, o termo destacado é o superlativo absoluto sintético de magra.
- b) Belacíssimo é um adjetivo derivado de beleza.
- c) “Brasileiro, encantador e burguês” são adjetivos biformes.
- d) Em: “Noites lítero-musicais”, o flexão de número do adjetivo composto está corretamente aplicada.
- e) Em: “Leda foi a menos simpática de nosso grupo”, o termo destacado indica o superlativo relativo de inferioridade.

53 - Todas alternativas estão incorretas, exceto:

- a) Em: “Sentíamos a nítida sensação *de que os olhos malévolos nos espiavam de todos os cantos*” (Lygia Fagundes Telles), a oração destacada é subordinada substantiva objetiva indireta.
- b) Em: “Saía logo, *que eu preciso de você*”, a oração destacada é coordenada sindética conclusiva.
- c) Em: “Não tenho nenhuma esperança nestas crenças tão voláteis – *em cujos parques conhecimentos colocas tantas interpretações*” (Josué Montello), a oração destacada é uma oração subordinada adjetiva restritiva.
- d) Em: “À proporção que falava, *convenciam-se da falsidade dela*”, a oração destacada é uma oração subordinada adverbial proporcional.
- e) Em: “Sabe-se *que o rio é fundo*”, a oração destacada é subordinada substantiva subjetiva.

54 - Leia atentamente a poesia de Gregório de Matos e assinale a alternativa incorreta:

Ó tu do meu amor fiel traslado
Mariposa entre as chamas consumida,
Pois se à força do ardor perdes a vida,
A violência do fogo me há prostrado.

Tu de amante o teu fim hás encontrado,
Essa flama girando apetejada;
Eu girando uma penha endurecida,
No fogo, que exalou, morro abrasado.

Ambos de firmes anelando chamas,

58 - Examine as frases a seguir para identificar em qual alternativa a palavra destacada tem valor de advérbio:

- a) Pedi meia porção de batata frita.
- b) Há bastantes pessoas insatisfeitas com seus salários.
- c) Ela ficou meio nervosa quando soube o resultado da prova.
- d) O time perdeu bastantes oportunidades para marcar pontos.
- e) Ela esperou na fila até meio-dia e meia.

59 - Assinale a alternativa incorreta:

- a) A vírgula, entre outras funções, deve ser utilizada quando um adjunto adverbial é antecedido, como em: “Sábado passado, estudei para a prova”. Também é necessária quando utilizamos o aposto ou qualquer elemento de valor explicativo: “Maria das Dores, aquela moça alegre, tinha, pois, um nome errado” (Fernando Sabino).
- b) Entre as diversas funções do travessão estão: indicar com que pessoa do discurso está a fala, isolar palavras ou frases, isolar a parte final de um enunciado, entre outras.
- c) Em: “A Genilda? Bom... não sei... acho que ela nem chegou ainda...” (Rubem Braga), as reticências serviram para indicar que houve hesitação por parte do locutor.
- d) Em: “Fazia um silêncio sepulcral na casa; todos, pensava eu, tinham saído ou morrido” (Clarice Lispector), o “ponto-e-vírgula” foi utilizado para marcar uma pausa, função idêntica a da vírgula.
- e) Os dois-pontos podem introduzir citações, esclarecimento, enumerações como em: “Aristides costumava fechar a questão em três pontos: honra, dinheiro e mulheres” (J. C. Carvalho).

60 - Assinale a alternativa correta:

- a) Em: “Senão houver seriedade, o país não sairá da situação em que se encontra”, o vocábulo destacado foi corretamente empregado no sentido de “caso não”.
- b) Em: “O carro foi ao encontro do poste”, os vocábulos destacados foram corretamente empregados no sentido de “oposição, choque, colisão”.
- c) Em: “Mostrou-se capaz de inúmeras coisas afim de nos enganar”, os vocábulos destacados foram corretamente empregados no sentido de “para”, indicando a idéia de finalidade.
- d) Em: “A ansiedade aumentava na medida em que o prazo ia chegando ao fim”, os vocábulos destacados foram corretamente empregados indicando a idéia de proporção.
- e) Em: “As moedas fortes mantêm o câmbio ao par”, os vocábulos destacados foram corretamente empregados indicando uma relação de equivalência ou igualdade entre os valores financeiros.

61 - Dos poliedros regulares abaixo, não é considerado como sendo um poliedro de Platão:

- a) Tetraedro.
- b) Pentaedro.
- c) Hexaedro.
- d) Octaedro.
- e) Dodecaedro.

62 - Sobre o sistema linear $\begin{cases} 2x + y - x = 4 \\ x - y + 2z = 0 \\ -x + 2y + z = 1 \end{cases}$, é correto afirmar que é um sistema:

- a) homogêneo.
- b) impossível.
- c) possível e indeterminado.
- d) possível e determinado.
- e) impossível e determinado.

63 - Um retângulo possui área de $6x^2 + 5x - 4$, sendo que sua largura é de $2x - 1$. O comprimento desse retângulo é de:

- a) $3x + 4$.
- b) $2x + 8$.
- c) $3x - 1$.
- d) $4x - 3$.
- e) $2x - 5$.

64 - Duas amigas saem às compras de Natal. Lúcia compra 3 calças e 5 camisetas por R\$ 524,00. Gláucia comprou na mesma loja, 2 calças e 3 camisetas por R\$ 333,00. O preço de cada camiseta é de:

- a) R\$ 37,00.
- b) R\$ 45,00.
- c) R\$ 49,00.
- d) R\$ 55,00.
- e) R\$ 67,00.

65 - O comprimento de um arco com ângulo central mede de 120° , contido numa circunferência de raio 15 cm é de:

- a) 10π cm.
- b) 8π cm.
- c) 6π cm.
- d) 4π cm.
- e) 2π cm.

66 - A área de um triângulo equilátero de arestas medindo 8 cm é igual a:

- a) $4\sqrt{3}$ cm².
- b) $8\sqrt{3}$ cm².
- c) $16\sqrt{3}$ cm².
- d) $32\sqrt{3}$ cm².
- e) $64\sqrt{3}$ cm².

67 - Um cone é dividido em duas partes, por uma secção que determina um cone menor, e um tronco de cone com alturas iguais. O tronco de cone gerado por essa secção possui volume equivalente a:

- a) 1/2 do volume do cone original.
- b) 2/3 do volume do cone original.
- c) 3/5 do volume do cone original.
- d) 5/6 do volume do cone original.
- e) 7/8 do volume do cone original.

68 - O determinante da matriz $A = \begin{bmatrix} 1 & -1 & 0 \\ 8 & 3 & 8 \\ 2 & 4 & 5 \end{bmatrix}$ é igual a:

- a) -7.
- b) -2.
- c) 1.
- d) 5.
- e) 7.

69 - O número de anagramas da palavra MOSSORO é:

- a) 840.
- b) 420.
- c) 210.
- d) 105.
- e) 35.

70 - Uma pirâmide quadrangular regular de aresta da base medindo 10 cm e altura de 12 cm possui área lateral de:

- a) 120 cm².
- b) 130 cm².
- c) 240 cm².
- d) 260 cm².
- e) 480 cm².

71 - Martinho aplicou um capital de R\$ 1040,00 à taxa de juros simples de 4% a.m., de maneira que fará a retirada do montante final quando este for equivalente ao dobro do capital aplicado. Dessa forma, é correto afirmar que esse capital deverá permanecer aplicado por:

- a) 15 meses.
- b) 18 meses.
- c) 21 meses.
- d) 25 meses.
- e) 30 meses.

72 - Um chefe de cozinha possui a sua disposição, 6 ingredientes para serem utilizados na elaboração dos pratos que serão servidos na noite de Ano Novo. Se ele idealizar receitas com 4 ingredientes, poderá elaborar:

- a) 7 tipos de pratos diferentes.
- b) 15 tipos de pratos diferentes.
- c) 21 tipos de pratos diferentes.
- d) 30 tipos de pratos diferentes.
- e) 60 tipos de pratos diferentes.

73 - Sobre multiplicação de matrizes, Fabiana escreveu as seguintes sentenças em seu caderno:

I - $A_{4 \times 2} \cdot B_{2 \times 3} = C_{4 \times 3}$

II - $A_{2 \times 2} \cdot B_{2 \times 3} = C_{3 \times 2}$

III - $A_{2 \times 4} \cdot B_{3 \times 4} = C_{2 \times 4}$

IV - $A_{1 \times 2} \cdot B_{2 \times 1} = C_{1 \times 1}$

Está correto o que Fabiana afirma:

- a) apenas em I.
- b) apenas em II.
- c) apenas em III.
- d) apenas em I e III.
- e) apenas em I e IV.

74 - Um cone reto de diâmetro 8 cm e altura de 15 cm possui volume de:

- a) 40π cm³.
- b) 60π cm³.
- c) 80π cm³.
- d) 120π cm³.
- e) 320π cm³.

75 - Em um poliedro que satisfaz a relação de Euler, o número de faces é equivalente a 2/3 do número de arestas, e o número de vértices é 12. Esse poliedro possui:

- a) 12 faces.
- b) 18 faces.
- c) 24 arestas.
- d) 30 arestas.
- e) 36 arestas.

76 - Um grupo de turistas é formado por 24 paranaenses, dos quais 3/8 são mulheres, e por mais 6 paulistas. Será oferecido um passeio de cortesia, a ser sorteado de maneira aleatória, entre todas as pessoas desse grupo. A probabilidade de um homem paranaense ser sorteado é de:

- a) 1/4.
- b) 3/8.
- c) 1/2.
- d) 3/5.
- e) 5/8.

77 - O maior número primo, composto por dois algarismos é:

- a) 99.
- b) 97.
- c) 93.
- d) 91.
- e) 83.

78 - No que se refere aos conjuntos numéricos e suas relações de pertinências, é correto afirmar que:

- a) todo número inteiro é um número natural.
- b) todo número racional é um número inteiro.
- c) todo número natural é um número racional.
- d) todo número complexo é um número real.
- e) nem todo número irracional é um número real.

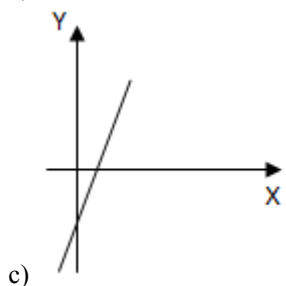
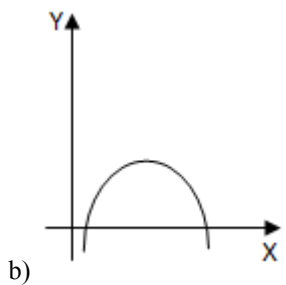
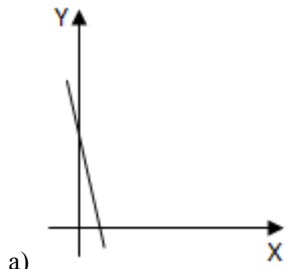
79 - Em um cilindro reto, o raio mede a quinta parte da altura. Sabe-se que a área da secção meridiana desse cilindro é de 90 cm^2 . O volume desse cilindro é de:

- a) $45\pi \text{ cm}^3$.
- b) $90\pi \text{ cm}^3$.
- c) $135\pi \text{ cm}^3$.
- d) $180\pi \text{ cm}^3$.
- e) $1080\pi \text{ cm}^3$.

80 - A empresa onde Fúlvio trabalha cedeu-lhe algumas peças de uniforme, a saber: 2 pares de sapatos, 3 calças e 4 camisas. Considere como sendo uniforme da empresa o conjunto formado por um par de sapatos, uma calça e uma camisa. Por quantos dias consecutivos Fúlvio poderá ir para o trabalho sem repetir o mesmo conjunto sapato-calça-camisa?

- a) 2 dias.
- b) 5 dias.
- c) 6 dias.
- d) 12 dias.
- e) 24 dias.

81 - A ilustração gráfica que melhor representa a função $y = 2x - 1$ é:



82 - A matriz transposta de $A = \begin{bmatrix} 2 & 0 & -3 \\ -5 & 4 & 7 \end{bmatrix}$ é a matriz:

a) $A^t = \begin{bmatrix} -5 & 4 & 7 \\ 2 & 0 & -3 \end{bmatrix}$

b) $A^t = \begin{bmatrix} -2 & 0 & 3 \\ 5 & -4 & -7 \end{bmatrix}$

c) $A^t = \begin{bmatrix} 2 & 0 \\ -3 & -5 \\ 4 & 7 \end{bmatrix}$

d) $A^t = \begin{bmatrix} -2 & 0 \\ 3 & 5 \\ -4 & -7 \end{bmatrix}$

e) Nenhuma das alternativas anteriores

83 - Uma cobertura possui formato de hemisfério, cujo raio mede 25 m. A superfície externa dessa cobertura é de:

- a) $5000\pi \text{ cm}^2$.
- b) $2500\pi \text{ cm}^2$.
- c) $1250\pi \text{ cm}^2$.
- d) $625\pi \text{ cm}^2$.
- e) $50\pi \text{ cm}^2$.

84 - Um triângulo retângulo apresenta hipotenusa medindo 14 cm e um dos catetos igual a 6 cm. A medida do outro cateto é de:

- a) $8\sqrt{5}$ cm.
- b) $2\sqrt{8}$ cm.
- c) $10\sqrt{2}$ cm.
- d) $8\sqrt{2}$ cm.
- e) Nenhuma das alternativas anteriores.

85 - Keila e mais cinco amigos chegam para assistir a uma peça de teatro na escola, e observam que apenas 4 cadeiras estão disponíveis para se sentarem. Considerando que Keila nunca fique de pé, essas cadeiras poderão ser ocupadas:

- a) de 240 maneiras diferentes.
- b) de 120 maneiras diferentes.
- c) de 80 maneiras diferentes.
- d) de 60 maneiras diferentes.
- e) de 20 maneiras diferentes.

86 - Os ângulos de um pentágono não regular estão em progressão aritmética de razão 12° . A medida do maior dos ângulos desse pentágono é:

- a) 60° .
- b) 72° .
- c) 90° .
- d) 108° .
- e) 120° .

87 - O dobro de um número adicionado a sua terça parte é igual a 56. Esse número é:

- a) 32.
- b) 24.
- c) 18.
- d) 16.
- e) 12.

88 - O valor do seno de um arco de 240° é igual ao valor de:

- a) $-\text{sen } 60^\circ$.
- b) $-\text{sen } 45^\circ$.
- c) $\text{sen } 75^\circ$.
- d) $\text{sen } 45^\circ$.
- e) $\text{sen } 30^\circ$.

89 - As retas r e s, contidas no plano cartesiano, são definidas, respectivamente, pelas equações $3x + y = 4$ e $2x - 3y = 5$. O ponto de intersecção entre as retas r e s é:

- a) (0, -1).
- b) (1, 0).
- c) (-1, 1).
- d) (1, -1).
- e) (1, 1).

90 - Marquinhos jogou um dado duas vezes e a soma dos resultados obtidos foi igual a 8. A probabilidade de ter ocorrido um resultado par no segundo lançamento é de:

- a) $1/5$.
- b) $2/5$.
- c) $1/2$.
- d) $3/5$.
- e) $2/3$.

91 - Três amigos, Antonio, Gustavo e Tiago disputam uma corrida. Supondo que os três tenham as mesmas condições físicas, a probabilidade de Antonio chegar na frente de Gustavo é de:

- a) $2/3$.
- b) 20%.
- c) $1/3$.
- d) 40%.
- e) 50%.

92 - Tiffany escreveu algumas sentenças em seu caderno:

I - Todo paralelogramo é um retângulo.

II - Todo quadrado é um retângulo.

III - Circunferência é a linha que limita um círculo.

IV - A soma dos ângulos internos de um triângulo é 240° .

Está correto o que Tiffany escreveu:

- a) apenas em I.
- b) apenas em II.
- c) apenas em IV.
- d) apenas em II e III.
- e) apenas em III e IV.

93 - Ao duplicarmos a medida do diâmetro de um círculo, sua área será multiplicada por:

- a) 2.
- b) 4.
- c) 6.
- d) 8.
- e) 16.

94 - Ana e Britney possuem juntas, R\$ 199,60. Sabe-se que Ana possui a terça parte do que possui Beatriz. O valor que pertence a Britney é de:

- a) R\$ 149,70.
- b) R\$ 147,90.
- c) R\$ 138,50.
- d) R\$ 135,80.
- e) R\$ 128,50.

95 - Em um grupo de 28 moças, 16 usam brincos, 12 usam pulseira e 3 não usam nem brincos nem pulseiras. O número de moças que usam brincos e pulseiras é:

- a) 2.
- b) 3.
- c) 4.
- d) 5.
- e) 6.

96 - No que se refere aos tipos de ângulos, é correto afirmar que ângulo raso é todo ângulo de:

- a) 180° .
- b) 100° .
- c) 90° .
- d) 45° .
- e) 0° .

97 - Cinco torneiras enchem um tanque com capacidade para 6 m^3 de água em 4 horas. Se fossem 6 torneiras, teriam despejado $4,5 \text{ m}^3$ de água no tanque em:

- a) 130 minutos.
- b) 150 minutos.
- c) 180 minutos.
- d) 210 minutos.
- e) 250 minutos.

98 - Num grupo 20 de amigos, verificou-se que 40% são torcedores do São Paulo F. C., sendo que destes, 25% são mulheres. O número de homens que torcem para o São Paulo F. C. nesse grupo de amigos é:

- a) 2.
- b) 3.
- c) 4.
- d) 5.
- e) 6.

99 - Três amigos estão participando de uma gincana e devem realizar uma prova em formato de circuito com obstáculos, devendo cumprir o circuito a maior quantidade de vezes possíveis em determinado período de tempo. Abel demora 90 segundos para completar cada volta no circuito, Bianca demora 2 minutos e Cintia demora 3 minutos. Considerando que os três partiram juntos, é correto afirmar que passarão juntos novamente no ponto de partida:

- a) em 3 minutos.
- b) em 4 minutos.
- c) em 6 minutos.
- d) em 7 minutos.
- e) em 9 minutos.

100 - Doze pessoas cumprem determinada tarefa em 5 horas de trabalho. Se fossem 8 pessoas, trabalhando no mesmo ritmo, a tarefa seria cumprida em:

- a) 3,33 horas.
- b) 4,2 horas.
- c) 5 horas.
- d) 6,3 horas.
- e) 7,5 horas.

PCI Concursos