

CONCURSO PÚBLICO 01/2016 – EBSEH/CH-UFPA
EDITAL Nº 03 – EBSEH – ÁREA ASSISTENCIAL
NÍVEL SUPERIOR – TARDE

ENFERMEIRO - CARDIOLOGIA

Nome do Candidato _____

Inscrição _____

**COMPOSIÇÃO DO CADERNO
DE QUESTÕES**

Língua Portuguesa 01 a 10

Raciocínio Lógico e Matemático 11 a 15

Legislação Aplicada à EBSEH 16 a 20

Legislação Aplicada ao SUS 21 a 25

Conhecimentos Específicos 26 a 50



INSTRUÇÕES

1. Confira seu nome, o número do seu documento e o número de sua inscrição na folha de Respostas. Além disso, não se esqueça de conferir seu Caderno de Questões quanto a falhas de impressão e de numeração, e se o emprego corresponde àquele para o qual você se inscreveu. Preencha os campos destinados à assinatura e ao número de inscrição. Qualquer divergência comunique ao fiscal.
2. O único documento válido para avaliação é a Folha de Respostas. Só é permitido o uso de caneta esferográfica transparente de cor azul ou preta para o preenchimento da Folha de Respostas. A Folha de Respostas deve ser preenchida da seguinte maneira: ●
3. O prazo de realização da prova é de 4 (quatro) horas, incluindo a marcação da Folha de Respostas. Após 60 (sessenta) minutos do início da prova, o candidato estará liberado para utilizar o sanitário ou deixar definitivamente o local de aplicação. Os 3 (três) últimos candidatos só poderão retirar-se da sala juntos.
4. Ao término de sua prova, comunique ao fiscal, devolvendo-lhe a Folha de Respostas, devidamente preenchida e assinada. O candidato poderá levar consigo o Caderno de Questões, desde que aguarde em sala o prazo de realização da prova estabelecido em edital.
5. As provas e os gabaritos preliminares estarão disponíveis no site do Instituto AOCP - www.institutoaocp.org.br, no dia posterior à aplicação da prova.
6. Implicará na eliminação do candidato, caso, durante a realização das provas, qualquer equipamento eletrônico venha emitir ruídos, mesmo que devidamente acondicionado no **envelope de guarda de pertences**. O NÃO cumprimento a qualquer uma das determinações constantes em Edital, no presente Caderno ou na Folha de Respostas incorrerá na eliminação do candidato.

------(destaque aqui)-----

Gabarito Rascunho
CONCURSO PÚBLICO 01/2016 – EBSEH/CH-UFPB

Questão	01	02	03	04	05	06	07	08	09	10	11	12	13	14	15	16	17	18	19	20	21	22	23	24	25	
Resp.																										
Questão	26	27	28	29	30	31	32	33	34	35	36	37	38	39	40	41	42	43	44	45	46	47	48	49	50	
Resp.																										

**O que é ética hoje?
Sem uma discussão lúcida sobre a ética não é
possível agir com ética**

Marcia Tiburi

A palavra ética aparece em muitos contextos de nossas vidas. Falamos sobre ética em tom de clamor por salvação. Cheios de esperança, alguns com certa empáfia, exigimos ou reclamamos da falta de ética, mas não sabemos exatamente o que queremos dizer com isso. Há um desejo de ética, mas mesmo em relação a ele não conseguimos avançar com ética. Este é nosso primeiro grande problema.

O que falta na abordagem sobre ética é justamente o que nos levaria a sermos éticos. Falta reflexão, falta pensamento crítico, falta entender “o que é” agir e “como” se deve agir. Com tais perguntas é que a ética inicia. Para que ela inicie é preciso sair da mera indignação moral baseada em emoções passageiras, que tantos acham magnífico expor, e chegar à reflexão ética. Aqueles que expõem suas emoções se mostram como pessoas sensíveis, bondosas, creem-se como antecipadamente éticos porque emotivos. Porém, não basta. As emoções em relação à política, à miséria ou à violência, passam e tudo continua como antes. A passagem das emoções indignadas para a elaboração de uma sensibilidade elaborada que possa sustentar a ação boa e justa - o foco de qualquer ética desde sempre - é o que está em jogo.

Falta, para isso, entendimento. Ou seja, compreensão de um sentido comum na nossa reivindicação pela ética. Falta, para se chegar a isso, que haja diálogo, ou seja, capacidade de expor e de ouvir o que a ética pode ser. Clamamos pela ética, mas não sabemos conversar. E para que haja ética é preciso diálogo. E, por isso, permanecemos num círculo vicioso em que só a inação e a ignorância triunfam.

Na inanição intelectual em voga, esperamos que os cultos, os intelectuais, os professores, os jornalistas, todos os que constroem a opinião pública, tragam respostas. Nem estes podem ajudar muito, pois desconhecem ou evitam a profundidade da questão. Há, neste contexto, quem pense que ser corrupto não exclui a ética. E isso não é opinião de ignorantes que não frequentaram escola alguma, mas de muitos ditos “cultos” e “inteligentes”. Quem hoje se preocupa em entender do que se trata? Quem

se preocupa em não cair na contradição entre teoria e prática? Em discutir ética para além dos códigos de ética das profissões pensando-a como princípio que deve reger nossas relações?

Exatamente pela falta de compreensão do seu fundamento, do que significa a ética como elemento estrutural para cada um como pessoa e para a sociedade como um todo, é que perdemos de vista a possibilidade de uma realização da ética. A ética não entra em nossas vidas porque nem bem sabemos o que deveria entrar. Nem sabemos como. Mas quando perguntamos pela ética, em geral, é pelo “como fazemos para sermos éticos” que tudo começa. Aí começa também o erro em relação à ética. Pois ético é o que ultrapassa o mero uso que podemos fazer da própria ética quando se trata de sobreviver. Ética é o que diz respeito ao modo de nos comportarmos e decidirmos nosso convívio e o modo como partilhamos valores e a própria liberdade. Ela é o sentido da convivência, mais do que o já tão importante respeito do limite próprio e alheio. Portanto, desde que ela diz respeito à relação entre um “eu” e um “tu”, ela envolve pensar o outro, o seu lugar, sua vida, sua potencialidade, seus direitos, como eu o vejo e como posso defendê-lo.

A Ética permanece, porém, sendo uma palavra vã, que usamos a esmo, sem pensar no conteúdo que ela carrega. Ninguém é ético só porque quer parecer ético. Ninguém é ético porque discorda do que se faz contra a ética. Só é ético aquele que enfrenta o limite da própria ação, da racionalidade que a sustenta e luta pela construção de uma sensibilidade que possa dar sentido à felicidade. Mas esta é mais do que satisfação na vida privada. A felicidade de que se trata é a “felicidade política”, ou seja, a vida justa e boa no universo público. A ética quando surgiu na antiguidade tinha este ideal. A felicidade na vida privada – que hoje também se tornou debate em torno do qual cresce a ignorância - depende disso.

Por isso, antes de mais nada, a urgência que se tornou essencial hoje – e que por isso mesmo, por ser essencial, muitos não percebem – é tratar a ética como um trabalho da lucidez quanto ao que estamos fazendo com nosso presente, mas sobretudo, com o que nele se planta e define o rumo futuro. Para isso é preciso renovar nossa capacidade de diálogo e propor um novo projeto de sociedade no qual o bem de todos esteja realmente em vista.

(<http://www.marciatiburi.com.br/textos/somoslivre.htm>)
Questões:

QUESTÃO 01

Assinale a alternativa correta de acordo com o texto.

- (A) A ética deve ser pensada individualmente, a partir de uma reflexão pessoal que não envolva a relação com o outro.
- (B) As respostas sobre uma vida ética se encontram na educação, na opinião pública, nas escolas, com os professores, os cultos e os intelectuais.
- (C) Os indivíduos não sabem exatamente o que é ética porque lhes faltam a crítica e o entendimento sobre esse assunto.
- (D) Indignar-se moralmente com o que acontece de errado na prática cotidiana seria um exemplo de como exercitar ética.
- (E) A prática ética se limita ao que é necessário para sobreviver.

QUESTÃO 02

De acordo com o texto, ainda há ignorância sobre a prática ética porque

- (A) apenas os intelectuais têm respostas sobre o assunto.
- (B) os indivíduos buscam a felicidade política ao invés da felicidade individual.
- (C) falta aos indivíduos envolver suas emoções com essa prática.
- (D) a ética entra em nossas vidas sem termos consciência desse processo.
- (E) falta diálogo e entendimento sobre isso.

QUESTÃO 03

Assinale a alternativa correta.

- (A) Em “[...] Falta, para se chegar a isso [...]”, poderia haver crase antes da palavra “isso”, uma vez que, pela regência, o verbo “chegar” exige a preposição “a”.
- (B) Em “[...] emoções em relação à política, à miséria ou à violência[...]”, o uso da crase é facultativo porque os termos “política”, “miséria” e “violência” estão em sequência.
- (C) Em “[...] ela diz respeito à relação entre um ‘eu’ e um ‘tu’ [...]”, o uso da crase se justifica porque o termo regente “respeito” exige preposição “a” e o termo regido “relação” é um substantivo feminino que pode ser antecedido pelo artigo “a”.
- (D) Em “[...] uma sensibilidade que possa dar sentido à felicidade [...]”, o uso da crase se justifica pela regência do verbo “possa”.
- (E) Em “[...] o que nos levaria a sermos éticos [...]”, poderia haver o emprego da crase antes do verbo “sermos”, já que antes de verbos o uso da crase é facultativo.

QUESTÃO 04

Assinale a alternativa em que todos os vocábulos tenham 6 fonemas.

- (A) Continua, passagem, grande.
- (B) Contra, quando, avançar.
- (C) Alheio, sempre, convívio.
- (D) Depende, exclui, avançar.
- (E) Valores, relação, sentido.

QUESTÃO 05

Assinale a alternativa correta.

- (A) Em “[...] E isso não é opinião de ignorantes que não frequentaram escola alguma, mas de muitos ditos ‘cultos’ e ‘inteligentes’ [...]”, as aspas em “cultos” e “inteligentes” foram utilizadas para marcar uma ironia.
- (B) Em “[...] O que falta na abordagem sobre ética é justamente o que nos levaria a sermos éticos. [...]”, há um eufemismo, marcado pelo termo “justamente”.
- (C) Em “[...] Ninguém é ético só porque quer parecer ético. [...]”, há hipérbole, marcada pelo termo “só”.
- (D) Em “[...] a urgência que se tornou essencial hoje – e que por isso mesmo, por ser essencial, muitos não percebem – é tratar a ética como um trabalho da lucidez [...]”, os travessões são utilizados para marcar uma metáfora.
- (E) Em “[...] A felicidade de que se trata é a ‘felicidade política’, ou seja, a vida justa e boa no universo público. [...]”, o termo “vida justa e boa” marca uma antítese.

QUESTÃO 06

Assinale a alternativa correta.

- (A) Em “[...] E isso não é opinião de ignorantes [...]”, o sujeito é simples, cujo núcleo é formado pelo pronome “isso”.
- (B) Em “[...] esperamos que os cultos, os intelectuais, os professores, os jornalistas, todos os que constroem a opinião pública, tragam respostas [...]”, o termo em destaque é complemento nominal dos elementos que o antecedem.
- (C) Em “[...] Falamos sobre ética em tom de clamor por salvação. [...]”, o sujeito é indeterminado.
- (D) Em “[...] evitam a profundidade da questão [...]”, a expressão em destaque é predicativo do sujeito.
- (E) Em “[...] é preciso diálogo [...]”, o termo “diálogo” é um objeto direto que complementa o termo “preciso”.

QUESTÃO 07

Assinale a alternativa correta.

- (A) O vocábulo “ética” recebe acento por seguir as mesmas regras de acentuação de “violência”, “empáfia” e “política”.
- (B) Os vocábulos “sensíveis”, “diálogo” e “ignorância” recebem acento por seguirem as mesmas regras de acentuação.
- (C) Os vocábulos “possível” e “códigos” têm a acentuação justificada pelo fato de que ambos são terminados em uma sílaba constituída por consoante-vogal-consoante.
- (D) O vocábulo “urgência”, recebe acento por seguir as mesmas regras de acentuação de “princípio”, “miséria” e “convívio”.
- (E) Os vocábulos “indignação”, “conteúdo” e “ninguém” são acentuados porque a sílaba tônica apresenta uma vogal nasal.

QUESTÃO 08

Em “[...] A passagem das emoções indignadas para a elaboração de uma sensibilidade elaborada que possa sustentar a ação boa e justa é o que está em jogo. [...]”,

- (A) o verbo “é” pode ser colocado no plural para concordar com o sujeito “emoções”. Assim, a frase ficaria: “[...] A passagem das emoções indignadas para a elaboração de uma sensibilidade elaborada que possa sustentar a ação boa e justa são o que está em jogo. [...]”
- (B) tem-se um período composto formado pela oração principal “A passagem das emoções indignadas para a elaboração de uma sensibilidade elaborada é o que está em jogo.” e pela oração subordinada “que possa sustentar a ação boa e justa”.
- (C) o termo “elaborada” poderia estar no plural para concordar com “emoções” e “sensibilidade”. Assim, a frase ficaria: “[...] A passagem das emoções indignadas para a elaboração de uma sensibilidade elaboradas que possa sustentar a ação boa e justa é o que está em jogo. [...]”
- (D) os termos “passagem”, “indignadas”, “elaboração” e “sensibilidade” são adjuntos adnominais do núcleo do sujeito “emoções”.
- (E) o sujeito da oração “que possa sustentar a ação boa e justa” é “a passagem das emoções indignadas”.

QUESTÃO 09

Em “[...] Cheios de esperança, alguns com certa empáfia, exigimos ou reclamamos da falta de ética, mas não sabemos exatamente o que queremos dizer com isso. [...]”, o vocábulo “empáfia” poderia ser substituído, sem causar alteração de sentido, por

- (A) presunção.
- (B) carência.
- (C) dúvida.
- (D) parcimônia.
- (E) estranheza.

QUESTÃO 10

O excerto “[...] um novo projeto de sociedade no qual o bem de todos esteja realmente em vista. [...]” pode ser reescrito, sem gerar prejuízos semânticos e morfossintáticos, da seguinte maneira:

- (A) “[...] um novo projeto de sociedade cujo o bem de todos esteja realmente em vista. [...]”
- (B) “[...] um novo projeto de sociedade em que o bem de todos esteja realmente em vista. [...]”
- (C) “[...] um novo projeto de sociedade cujo o qual o bem de todos esteja realmente em vista. [...]”
- (D) “[...] um novo projeto de sociedade sobre cujo o bem de todos esteja realmente em vista. [...]”
- (E) “[...] um novo projeto de sociedade aonde o bem de todos esteja realmente em vista. [...]”

QUESTÃO 11

Considere a sequência de letras do alfabeto iniciada pela letra F. Qual é o quinto termo dessa sequência?

- (A) I.
- (B) J.
- (C) K.
- (D) L.
- (E) M.

QUESTÃO 12

Uma bola azul tem o mesmo peso que cinco bolas brancas e uma bola branca tem o mesmo peso que 3 bolas amarelas. Sendo assim, a alternativa que apresenta o mesmo peso de 4 bolas azuis é

- (A) 30 bolas brancas.
- (B) 50 bolas amarelas.
- (C) 40 bolas brancas.
- (D) 10 bolas brancas e 20 bolas amarelas.
- (E) 10 bolas brancas e 30 bolas amarelas.

QUESTÃO 13

A negação de “Todas as pessoas gostam de ler livros de aventura” é

- (A) “Existem pessoas que não gostam de ler livros de aventura”.
- (B) “Nenhuma pessoa gosta de ler livros de aventura”.
- (C) “Todas as pessoas não gostam de ler livros de aventura”.
- (D) “Existe apenas uma pessoa que não gosta de ler livros de aventura”.
- (E) “Existe apenas uma pessoa que gosta de ler livros de aventura”.

QUESTÃO 14

Um homem deu de entrada R\$ 600,00 em uma geladeira e parcelou o restante em 4 vezes iguais sem juros. Sabendo que a entrada corresponde a 40% do valor total da geladeira, qual é o valor de cada parcela?

- (A) R\$ 1500,00.
- (B) R\$ 575,00.
- (C) R\$ 375,00.
- (D) R\$ 225,00.
- (E) R\$ 200,00.

QUESTÃO 15

Para saber sobre a preferência entre dois determinados produtos, 300 pessoas foram entrevistadas. Sabendo que $\frac{2}{3}$ do total de pessoas optou pelo produto A, $\frac{3}{5}$ do total de pessoas optou pelo produto B e 90 pessoas optaram pelos 2 produtos (A e B), quantas pessoas NÃO optaram por nenhum desses dois produtos?

- (A) 80
- (B) 50
- (C) 10
- (D) 9
- (E) 0

LEGISLAÇÃO APLICADA À EBSEH**QUESTÃO 16**

Acerca do regime jurídico da EBSEH, disciplinado na Lei nº 12.550/2011, assinale a alternativa correta.

- (A) A Lei nº 12.550/2011 autoriza a União a criar a Empresa Brasileira de Serviços Hospitalares – EBSEH, que é uma autarquia federal.
- (B) É vedado, à EBSEH, criar subsidiárias para o desenvolvimento de atividades inerentes ao seu objeto social.
- (C) A EBSEH terá sede e foro em Brasília, Distrito Federal, e poderá manter escritórios, representações, dependências e filiais em outras unidades da Federação.
- (D) A EBSEH terá capital social da União, podendo admitir sócios, desde que entes públicos, como os Estados da federação, por exemplo.
- (E) A EBSEH é vinculada ao Ministério da Saúde.

QUESTÃO 17

No tocante ao funcionamento e à administração da EBSEH, de acordo com as disposições da Lei nº 12.550/2011, é correto afirmar que

- (A) o lucro líquido da EBSEH será totalmente reinvestido para atendimento do objeto social da empresa.
- (B) o regime de pessoal permanente da EBSEH será o estatutário.
- (C) a EBSEH, para fins de sua implantação, está autorizada a contratar, mediante processo seletivo simplificado, pessoal técnico e administrativo por tempo determinado.

- (D) a EBSEERH não pode patrocinar qualquer entidade de previdência privada.
- (E) os editais de concursos públicos para o preenchimento de emprego no âmbito da EBSEERH não poderão estabelecer, como título, o tempo de exercício em atividades correlatas às atribuições do respectivo emprego.

QUESTÃO 18

Nos termos do Decreto nº 7.661/2011, cabe ao Conselho Consultivo, EXCETO

- (A) opinar sobre as linhas gerais das políticas, diretrizes e estratégias da EBSEERH, orientando o Conselho de Administração e a Diretoria Executiva no cumprimento de suas atribuições.
- (B) propor linhas de ação, programas, estudos, projetos, formas de atuação ou outras medidas, orientando para que a EBSEERH atinja os objetivos para os quais foi criada.
- (C) acompanhar e avaliar periodicamente o desempenho da EBSEERH.
- (D) assistir à Diretoria e ao Conselho de Administração em suas funções, sobretudo na formulação, implementação e avaliação das estratégias de ação da EBSEERH.
- (E) analisar, ao menos trimestralmente, o balancete e demais demonstrações financeiras elaboradas periodicamente pela EBSEERH.

QUESTÃO 19

A respeito dos órgãos de administração previstos no Regimento Interno da EBSEERH, assinale a alternativa correta.

- (A) O órgão de orientação superior da EBSEERH é o Conselho Fiscal.
- (B) O Presidente da EBSEERH poderá acumular a função de Presidente do Conselho de Administração.
- (C) O prazo de gestão dos membros do Conselho de Administração será de dez anos, com uma recondução.
- (D) Compete ao Conselho de Administração fixar as orientações gerais das atividades da EBSEERH.
- (E) O Conselho de Administração somente deliberará com a presença de dois terços de seus membros.

QUESTÃO 20

A respeito dos órgãos de fiscalização previstos no Regimento Interno da EBSEERH, assinale a alternativa correta.

- (A) Os órgãos de fiscalização da EBSEERH são o Conselho Fiscal e o Comitê Interno de Gestão do Rehus.
- (B) O mandato dos membros do Conselho Fiscal será de dez anos sem recondução.
- (C) Em caso de renúncia, falecimento ou impedimento, os membros efetivos do Conselho Fiscal serão substituídos pelos seus suplentes, até a nomeação de novo membro.
- (D) Auditores internos podem cumular função de gestão da EBSEERH.
- (E) A Auditoria Interna não tem autonomia para solicitar, às áreas da Sede ou das filiais, ou a unidades a ela vinculadas, quaisquer informações, devendo solicitar ao Presidente que o faça.

QUESTÃO 21

De acordo com o que dispõe a Constituição Federal, a proposta de orçamento da seguridade social será elaborada

- (A) de forma integrada pelos órgãos responsáveis pela saúde, previdência social e assistência social, tendo em vista as metas e prioridades estabelecidas na lei de diretrizes orçamentárias, assegurada a cada área a gestão de seus recursos.
- (B) de forma integrada pelos órgãos responsáveis pela saúde, educação, previdência social e assistência social, tendo em vista as metas e prioridades estabelecidas na lei de diretrizes orçamentárias, ficando a gestão dos recursos de cada área sob a competência exclusiva do Ministério da Saúde.
- (C) pelo órgão responsável pela previdência social, tendo em vista as metas e prioridades estabelecidas na lei de diretrizes orçamentárias para saúde e assistência social, ficando a gestão dos recursos sob a competência exclusiva do Ministério da Previdência Social.
- (D) pelo órgão responsável pela previdência social, tendo em vista as metas e prioridades estabelecidas na lei de diretrizes orçamentárias para saúde, educação e assistência social assegurada a cada área a gestão de seus recursos.
- (E) de forma integrada pelos órgãos responsáveis pela saúde, educação, previdência social e assistência social, tendo em vista as metas e prioridades estabelecidas na lei de diretrizes orçamentárias, assegurada a cada área a gestão de seus recursos.

QUESTÃO 22

De acordo com o que dispõe a Resolução nº 453/2012 do Conselho Nacional da Saúde, acerca da estrutura e funcionamento dos Conselhos de Saúde, assinale a alternativa INCORRETA.

- (A) O Conselho de Saúde contará com uma secretaria-executiva coordenada por pessoa preparada para a função, para o suporte técnico e administrativo, subordinada ao Plenário do Conselho de Saúde, que definirá sua estrutura e dimensão.

- (B) O Plenário do Conselho de Saúde se reunirá, no mínimo, a cada 90 (noventa) dias e, extraordinariamente, quando necessário, terá como base o seu Regimento Interno. A pauta e o material de apoio às reuniões devem ser encaminhados aos conselheiros com antecedência mínima de 20 (vinte) dias.
- (C) As reuniões plenárias dos Conselhos de Saúde são abertas ao público e deverão acontecer em espaços e horários que possibilitem a participação da sociedade.
- (D) Os Conselhos de Saúde, com a devida justificativa, buscarão auditorias externas e independentes sobre as contas e atividades do Gestor do SUS.
- (E) Cabe ao Conselho de Saúde deliberar em relação à sua estrutura administrativa e ao quadro de pessoal.

QUESTÃO 23

De acordo com o que dispõe a Lei Orgânica da Saúde - Lei nº 8.080/1990, o Conselho Nacional de Secretários de Saúde (Conass) e o Conselho Nacional de Secretarias Municipais de Saúde (Conasems)

- (A) receberão recursos do orçamento geral da União por meio do Fundo Nacional de Saúde, para auxiliar no custeio de suas despesas institucionais, podendo ainda celebrar convênios com a União.
- (B) receberão recursos do orçamento geral da União por meio do Fundo Nacional de Saúde, para auxiliar no custeio de suas despesas institucionais, sendo vedada a celebração de convênios com a União e com os estados.
- (C) não receberão recursos do orçamento geral da União, mas podem celebrar convênios com a União por meio do Fundo Nacional de Saúde.
- (D) não receberão recursos do orçamento geral da União quando celebrarem convênios, por meio do Fundo Nacional de Saúde, com qualquer ente da federação.
- (E) receberão recursos do orçamento geral da União somente quando celebrarem convênios por meio do Fundo Nacional de Saúde.

QUESTÃO 24

Para efeito do Decreto Presidencial nº 7.508, de 28 de junho de 2011, considera-se “Mapa da Saúde”

- (A) as instâncias de pactuação consensual entre os entes federativos para definição das regras da gestão compartilhada do SUS.
- (B) o espaço geográfico contínuo constituído por agrupamentos de Municípios limítrofes, delimitado a partir de identidades culturais, econômicas e sociais e de redes de comunicação e infraestrutura de transportes compartilhados, com a finalidade de integrar a organização, o planejamento e a execução de ações e serviços de saúde.
- (C) a descrição geográfica da distribuição de recursos humanos e de ações e serviços de saúde ofertados pelo SUS e pela iniciativa privada, considerando-se a capacidade instalada existente, os investimentos e o desempenho aferido a partir dos indicadores de saúde do sistema.
- (D) o documento que estabelece: critérios para o diagnóstico da doença ou do agravo à saúde; o tratamento preconizado, com os medicamentos e demais produtos apropriados, quando couber; as posologias recomendadas; os mecanismos de controle clínico; e o acompanhamento e a verificação dos resultados terapêuticos, a serem seguidos pelos gestores do SUS.
- (E) o conjunto de ações e serviços de saúde articulados em níveis de complexidade crescente, com a finalidade de garantir a integralidade da assistência à saúde.

QUESTÃO 25

De acordo com o que dispõe o Decreto Presidencial nº 7.508, de 28 de junho de 2011, acerca da Relação Nacional de Medicamentos Essenciais – RENAME, assinale a alternativa correta.

- (A) O Ministério da Saúde é o órgão competente para dispor sobre a RENAME e os Protocolos Clínicos e Diretrizes Terapêuticas em âmbito nacional, observadas as diretrizes pactuadas pela Comissão Intergestores Bipartite – CIB.
- (B) A Comissão Intergestores Tripartite – CIT é o órgão competente para dispor sobre a RENAME e os Protocolos Clínicos e Diretrizes Terapêuticas em âmbito nacional, observadas as diretrizes pactuadas pelo Ministério da Previdência Social.
- (C) A Comissão Intergestores Tripartite – CIT é o órgão competente para dispor sobre a RENAME e os Protocolos Clínicos e Diretrizes Terapêuticas

em âmbito nacional, observadas as diretrizes pactuadas pelo Ministério da Saúde.

- (D) O Ministério da Previdência Social é o órgão competente para dispor sobre a RENAME e os Protocolos Clínicos e Diretrizes Terapêuticas em âmbito nacional, observadas as diretrizes pactuadas pela Comissão Intergestores Bipartite – CIB.
- (E) O Ministério da Saúde é o órgão competente para dispor sobre a RENAME e os Protocolos Clínicos e Diretrizes Terapêuticas em âmbito nacional, observadas as diretrizes pactuadas pela Comissão Intergestores Tripartite – CIT.

CONHECIMENTOS ESPECÍFICOS**QUESTÃO 26**

Sobre o Sistema Único de Saúde (SUS), assinale a alternativa INCORRETA.

- (A) A identificação e divulgação dos fatores condicionantes e determinantes da saúde é um dos objetivos do SUS.
- (B) Estão incluídas no campo de atuação do SUS a execução de ações de vigilância sanitária; de vigilância epidemiológica; de saúde do trabalhador; e de assistência terapêutica integral, inclusive farmacêutica.
- (C) As ações e serviços de saúde, executados pelo Sistema Único de Saúde (SUS), seja diretamente ou mediante participação complementar da iniciativa privada, serão organizados de forma regionalizada e hierarquizada em níveis de complexidade crescente.
- (D) São princípios correlacionados ao SUS: Universalidade, pessoalidade e legalidade.
- (E) As ações e serviços de saúde do SUS são organizados de forma centralizada, não regionalizada.

QUESTÃO 27

Em relação aos princípios e diretrizes do Sistema Único da Saúde (SUS), informe se é verdadeiro (V) ou falso (F) o que se afirma a seguir e assinale a alternativa com a sequência correta.

- () Universalidade de acesso aos serviços de saúde em todos os níveis de assistência.
- () Utilização da epidemiologia para o estabelecimento de prioridades, a alocação de recursos e a orientação programática.
- () Preservação da autonomia das pessoas na defesa de sua integridade física e moral.
- () Liberdade da iniciativa privada para prestar assistência técnica à saúde.
- () Organização dos serviços públicos de modo a evitar duplicidade de meios para fins idênticos.

- (A) V – V – V – V – V.
- (B) V – V – F – F – F.
- (C) V – V – V – F – V.
- (D) V – F – V – V – V.
- (E) F – V – V – V – V.

QUESTÃO 28

Com base no Código de Ética dos Profissionais de Enfermagem, as penalidades a serem impostas pelos Conselhos Federal e Regional de Enfermagem, conforme o que determina o art. 18, da Lei nº 5.905/1973, são as seguintes, respectivamente:

- (A) I – Multa; II – Suspensão do exercício profissional; III – Cassação do direito ao exercício profissional; IV multa.
- (B) I – Advertência verbal; II – Multa; III – Censura; IV – Suspensão do exercício profissional; V – Cassação do direito ao exercício profissional.
- (C) I – Multa; II – Advertência verbal; III – Suspensão do exercício profissional; IV – Cassação do direito ao exercício profissional.
- (D) I – Advertência verbal; II – Censura; III – Suspensão do exercício profissional; IV – Cassação do direito ao exercício profissional.
- (E) I – Advertência verbal; II – Advertência escrita; III – Cassação do direito ao exercício profissional.

QUESTÃO 29

Sobre a Lei que regulamenta o exercício de enfermagem, informe se é verdadeiro (V) ou falso (F) o que se afirma a seguir e assinale a alternativa com a sequência correta.

- () Ao enfermeiro, incumbe privativamente a direção do órgão de Enfermagem integrante da estrutura básica da instituição de saúde, pública ou privada, e chefia de serviço e de unidade de Enfermagem.
- () Ao auxiliar de enfermagem, como integrante da equipe de saúde, cabe a prescrição de medicamentos previamente estabelecidos em programas de saúde pública e em rotina aprovada pela instituição de saúde.
- () Ao enfermeiro, como integrante da equipe de saúde, incumbe participação na elaboração de medidas de prevenção e controle sistemático de danos que possam ser causados aos pacientes durante a assistência de Enfermagem.
- () Ao enfermeiro incumbe privativamente cuidados diretos de Enfermagem a pacientes graves com risco de vida.
- () O Técnico de Enfermagem exerce as atividades auxiliares, de nível médio técnico, atribuídas à equipe de Enfermagem.

- (A) V – F – V – V – V.
- (B) V – F – F – V – V.
- (C) F – V – V – F – V.
- (D) V – F – V – V – F.
- (E) V – F – V – F – F.

QUESTÃO 30

Homem de 48 anos foi internado na enfermaria da cardiologia para ser submetido a cateterismo cardíaco. O enfermeiro da unidade explicou-lhe sobre as diferentes etapas do procedimento. Ao término dos esclarecimentos prestados, o doente solicitou maiores informações sobre o teste de Allen. Assinale a alternativa correta sobre esse teste.

- (A) Trata-se de uma avaliação não invasiva da saturação periférica de oxigênio.
- (B) Somente é recomendado no caso de cateterismo cardíaco com punção femoral.

- (C) O teste consiste na elevação do braço acima da cabeça e em permanecer nessa posição por 5 minutos, servindo para avaliar a perfusão periférica.
- (D) O teste serve para avaliar a integridade do arco palmar.
- (E) Trata-se de uma forma de avaliar a sensibilidade do doente ao contraste iodado.

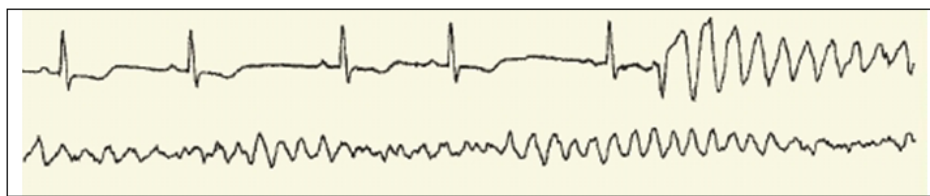
QUESTÃO 31

Homem de 56 anos deu entrada no pronto-socorro com quadro de dor torácica súbita de forte intensidade. Ao exame físico, apresentava pressão arterial de 160 x 80 mmHg; pulso de 112 bpm; frequência respiratória de 28 ir/m e saturação periférica de oxigênio (Sat O₂) de 95%. Com base nessas informações, assinale a alternativa que apresenta os achados clínicos.

- (A) Hipertensão diastólica; bradicardia e bradipneia.
- (B) Hipertensão diastólica; bradipneia e hipoventilação.
- (C) Hipotensão diastólica; taquipneia e hipoventilação.
- (D) Bradicardia; normopneia e Sat O₂ normal.
- (E) Taquicardia; Taquipneia e Sat O₂ normal.

QUESTÃO 32

Homem de 63 anos procurou a unidade de emergência com quadro de dor precordial súbita, há 2 horas, com irradiação para as costas, acompanhada de sudorese, náuseas e vômitos. Durante o atendimento, houve piora clínica e a enfermeira observou, no monitor cardíaco, os registros conforme a figura a seguir. Qual é o diagnóstico eletrocardiográfico no momento da piora clínica?



- (A) Fibrilação Ventricular.
- (B) Taquicardia Ventricular.
- (C) Fibrilação Atrial.
- (D) Extrassístoles Ventriculares Monomórficas.
- (E) Extrassístoles Ventriculares Polimórficas.

QUESTÃO 33

Com relação ao caso clínico apresentado na questão anterior, nº 32, qual é a atitude recomendada?

- (A) AAS, anticoagulação e Oxigênio.
- (B) AAS, Oxigênio e Nitrato Sublingual.
- (C) Cardioversão.
- (D) Desfibrilação.
- (E) Marca-passo temporário.

QUESTÃO 34

Mulher de 55 anos, portadora de doença aterosclerótica, foi submetida à angioplastia percutânea com a colocação de *stent* farmacológico na artéria coronária interventricular anterior, utilizando-se a artéria femoral direita. Em situações similares, frente aos cuidados após a intervenção, deve-se ressaltar que

- (A) as arritmias, quando ocorrem, sempre indicam a presença de infarto agudo do miocárdio.
- (B) o aparecimento de esfriamento e palidez da perna direita pode indicar hipoperfusão secundária à obstrução arterial.
- (C) a dissecação da artéria femoral após a intervenção não pode ser caracterizada como uma complicação do procedimento.
- (D) o aparecimento de hematomas locais caracteriza sempre a presença de coagulopatias.
- (E) com os *stents* farmacológicos a oclusão ou dissecação da artéria coronária tratada ocorre muito raramente.

QUESTÃO 35

Com relação às informações sobre o caso clínico, apresentado na questão anterior, nº 34, é correto afirmar que

- (A) os hematomas no local de punção desapareceram com o uso de compressores mecânicos.
- (B) as arritmias cardíacas passaram a ser totalmente controladas com o uso de clopidogrel.
- (C) a associação de AAS nesses casos não é recomendada.
- (D) a orientação quanto ao uso de clopidogrel e a movimentação do membro após o procedimento são fundamentais para o sucesso da intervenção.
- (E) recomenda-se a imobilização do membro utilizado na punção por 48h.

QUESTÃO 36

Homem de 59 anos deu entrada na unidade de emergência com sensação de mal-estar e desconforto precordial. O eletrocardiograma realizado no momento do atendimento revelou ritmo sinusal e supradesnivelamento do segmento ST nas derivações de V1, V2, V3, V4 e V5. Com base nessas informações, é correto afirmar que, muito provavelmente, a(s) artéria(s) responsável(is) por tal evento é/são

- (A) coronária interventricular anterior.
- (B) coronária circunflexa e seus ramos marginais.
- (C) coronária direita.
- (D) coronárias esquerda e direita.
- (E) coronárias circunflexa e direita.

QUESTÃO 37

A implementação é uma das etapas da Sistematização da Assistência de Enfermagem (SAE). Assinale a alternativa que apresenta as ações da equipe de enfermagem nessa etapa.

- (A) Prescrever e elaborar.
- (B) Elaborar e mensurar.
- (C) Examinar e determinar.
- (D) Cumprir e executar.
- (E) Mensurar e examinar.

QUESTÃO 38

Homem de 57 anos foi internado na unidade de terapia intensiva e logo a seguir apresentou parada cardiorrespiratória. Após a ressuscitação, o enfermeiro observou que o débito cardíaco estava diminuído. Nessa situação, são recomendados os seguintes cuidados de enfermagem, EXCETO

- (A) monitorizar o ritmo cardíaco.
- (B) manter decúbito elevado e abaixar as pernas do doente.
- (C) mensurar a pressão arterial, a pressão venosa central e a pressão de artéria pulmonar em cunha.
- (D) mensurar periodicamente o débito e o índice cardíaco, as resistências vasculares sistêmica e pulmonar.
- (E) realizar reposição volêmica e administrar fármacos vasoativo conforme prescrição médica.

QUESTÃO 39

Com relação ao ciclo cardíaco, assinale a alternativa correta sobre a pré-carga.

- (A) Refere-se à resistência, impedância ou pressão que os ventrículos devem exercer para ejetar seu volume sanguíneo.
- (B) É a pressão arterial mínima para transportar o oxigênio e outros nutrientes para as células do corpo.
- (C) Refere-se ao trabalho cardíaco desempenhado pelo coração para vencer a resistência vascular periférica.
- (D) Refere-se ao inotropismo inerente ao encurtamento das fibras musculares cardíacas alternando com o alargamento delas.
- (E) Refere-se à pressão de enchimento ventricular e está intimamente relacionada à volemia.

QUESTÃO 40

São fatores de risco para insuficiência cardíaca, EXCETO

- (A) hipertensão arterial sistêmica.
- (B) gastrite.
- (C) diabetes mellitus.
- (D) cardiomiopatia.
- (E) infarto agudo do miocárdio.

QUESTÃO 41

Mulher de 52 anos, portadora de miocardiopatia em Classe Funcional III (New York Heart Association) por doença de Chagas, está sendo acompanhada em ambulatório multidisciplinar de insuficiência cardíaca. Qual das orientações a seguir é a mais recomendada para essa paciente?

- (A) Dieta hipossódica e hipoproteica.
- (B) Dieta para diabetes e restrição calórica.
- (C) Restrição hídrica e dieta hipossódica.
- (D) Restrição caloricoproteica e abolir movimentação.
- (E) Intensificar exercícios e dieta hipoproteica.

QUESTÃO 42

Assinale a alternativa na qual a descrição apresentada se aplica à Manobra de Valsalva.

- (A) É responsável pela ressuscitação cardiorrespiratória.
- (B) Auxilia na redução da frequência cardíaca.
- (C) Auxilia na desobstrução de vias aéreas por corpo estranho.
- (D) Promove o aumento da pressão intratorácica com fechamento da glote.
- (E) Estimula a tosse.

QUESTÃO 43

Em homem de 23 anos, com diagnóstico de estenose mitral e edema agudo de pulmão, observou-se respiração superficial e bradipneia. A gasometria arterial revelou $\text{pH} = 7,20$; $\text{pCO}_2 = 60$ mmHg; $\text{HCO}_3 = 25$ mEq/l. Com base nos dados apresentados, pode-se considerar que o paciente encontra-se em

- (A) acidose metabólica.
- (B) acidose respiratória.
- (C) alcalose respiratória.
- (D) alcalose metabólica.
- (E) gasometria normal.

QUESTÃO 44

Mulher de 54 anos, que se encontra no segundo dia de pós-operatório de revascularização do miocárdio, apresenta o seguinte resultado de gasometria: $\text{pH} = 7,40$; $\text{pCO}_2 = 40$ mmHg; $\text{HCO}_3 = 23$ mEq/l. Esse resultado indica

- (A) acidose respiratória.
- (B) acidose metabólica.
- (C) alcalose respiratória.
- (D) gasometria normal.
- (E) alcalose metabólica.

QUESTÃO 45

Mulher, 75 anos, encontra-se no terceiro dia de pós-operatório de substituição das valvas mitral e aórtica por próteses biológicas. Apresenta o seguinte resultado laboratorial: $\text{K} = 6,3$ mEq/l; $\text{Na} = 122$ mEq/l. Os resultados indicam, respectivamente,

- (A) hipopotassemia e normonatremia.
- (B) hiperpotassemia e hiponatremia.
- (C) hiperpotassemia e normonatremia.
- (D) normopotassemia e hipernatremia.
- (E) hipopotassemia e hiponatremia.

QUESTÃO 46

Homem de 55 anos será submetido a cateterismo cardíaco esquerdo. Há 5 anos, sofreu acidente automobilístico com perda óssea circunferencial do fêmur esquerdo, sendo submetido à reconstrução óssea com enxerto maciço da região femoral esquerda. Assinale a alternativa correta com relação às vias de acesso que podem ser utilizadas para a realização do procedimento.

- (A) Artéria braquial esquerda ou artéria radial esquerda.
- (B) Veia jugular ou veia femoral direita.
- (C) Artéria femoral esquerda ou veia subclávia.
- (D) Artéria gastroepiploica esquerda.
- (E) Artéria carótida direita ou esquerda.

QUESTÃO 47

A Resolução da Diretoria Colegiada (RDC) nº 36, de 25 de julho de 2013, da Agência Nacional de Vigilância Sanitária, institui ações para a segurança do paciente em serviços de saúde e dá outras providências. “A aplicação sistêmica e contínua de políticas, procedimentos, condutas e recursos na identificação, análise, avaliação, comunicação e controle de riscos e eventos adversos que afetam a segurança, a saúde humana, a integridade profissional, o meio ambiente e a imagem institucional” é a definição de

- (A) cultura da segurança.
- (B) boas práticas de funcionamento do serviço de saúde.
- (C) gestão de risco.
- (D) plano de segurança do paciente em serviços de saúde.
- (E) tecnologias em saúde.

QUESTÃO 48

Doentes idosos podem apresentar alterações eletrocardiográficas, consideradas fisiológicas e relacionadas principalmente aos movimentos respiratórios. Tais alterações, geralmente, manifestam-se como

- (A) taquicardia sinusal com extrassístoles atriais.
- (B) bradicardia sinusal com extrassístoles ventriculares.
- (C) bloqueio sinoatrial do segundo grau tipo II.
- (D) bloqueio sinoatrial do segundo grau tipo I.
- (E) arritmia sinusal.

QUESTÃO 49

No plantão, o enfermeiro notou na prescrição de enfermagem que os seguintes cuidados devem ser observados com maior atenção: manter restrição hídrica de 400mL/dia; pesar diariamente; fazer controle de diurese a cada 12h; fazer balanço hídrico a cada 12h; observar o turgor cutâneo; observar o ingurgitamento das veias do pescoço e fazer controle hemodinâmico não invasivo a cada 6h. Tais cuidados, muito provavelmente, estão relacionados à presença de

- (A) insuficiência renal.
- (B) alterações eletrolíticas e desnutrição proteico-calórica.
- (C) risco para infecção.
- (D) hipoalbuminemia.
- (E) hiponatremia aguda.

QUESTÃO 50

Com relação ao traçado eletrocardiográfico representado a seguir, é correto afirmar que ele apresenta



- (A) arritmia sinusal.
- (B) taquicardia sinusal.
- (C) ritmo sinusal e frequência Cardíaca entre 75-85bpm.
- (D) síndrome do PR longo.
- (E) síndrome do QT longo.

