

**CONCURSO PÚBLICO 01/2016 – EBSEH/CH-UFPA**  
EDITAL Nº 02 – EBSEH – ÁREA MÉDICA  
NÍVEL SUPERIOR – MANHÃ

**MÉDICO – CARDIOLOGIA PEDIÁTRICA**

Nome do Candidato \_\_\_\_\_

Inscrição \_\_\_\_\_

**COMPOSIÇÃO DO CADERNO  
DE QUESTÕES**

Língua Portuguesa 01 a 10

Raciocínio Lógico e Matemático 11 a 15

Legislação Aplicada à EBSEH 16 a 20

Legislação Aplicada ao SUS 21 a 25

Conhecimentos Específicos 26 a 50

**INSTRUÇÕES**

1. Confira seu nome, o número do seu documento e o número de sua inscrição na folha de Respostas. Além disso, não se esqueça de conferir seu Caderno de Questões quanto a falhas de impressão e de numeração, e se o emprego corresponde àquele para o qual você se inscreveu. Preencha os campos destinados à assinatura e ao número de inscrição. Qualquer divergência comunique ao fiscal.
2. O único documento válido para avaliação é a Folha de Respostas. Só é permitido o uso de caneta esferográfica transparente de cor azul ou preta para o preenchimento da Folha de Respostas. A Folha de Respostas deve ser preenchida da seguinte maneira: ●
3. O prazo de realização da prova é de 4 (quatro) horas, incluindo a marcação da Folha de Respostas. Após 60 (sessenta) minutos do início da prova, o candidato estará liberado para utilizar o sanitário ou deixar definitivamente o local de aplicação. Os 3 (três) últimos candidatos só poderão retirar-se da sala juntos.
4. Ao término de sua prova, comunique ao fiscal, devolvendo-lhe a Folha de Respostas, devidamente preenchida e assinada. O candidato poderá levar consigo o Caderno de Questões, desde que aguarde em sala o prazo de realização da prova estabelecido em edital.
5. As provas e os gabaritos preliminares estarão disponíveis no site do Instituto AOCP - [www.institutoaocp.org.br](http://www.institutoaocp.org.br), no dia posterior à aplicação da prova.
6. Implicará na eliminação do candidato, caso, durante a realização das provas, qualquer equipamento eletrônico venha emitir ruídos, mesmo que devidamente acondicionado no **envelope de guarda de pertences**. O NÃO cumprimento a qualquer uma das determinações constantes em Edital, no presente Caderno ou na Folha de Respostas incorrerá na eliminação do candidato.



------(destaque aqui)-----

Gabarito Rascunho  
CONCURSO PÚBLICO 01/2016 – EBSEH/CH-UFGA

Questão	01	02	03	04	05	06	07	08	09	10	11	12	13	14	15	16	17	18	19	20	21	22	23	24	25
Resp.																									
Questão	26	27	28	29	30	31	32	33	34	35	36	37	38	39	40	41	42	43	44	45	46	47	48	49	50
Resp.																									

## Zygmunt Bauman: Estamos isolados em rede?

“As relações humanas não são mais espaços de certeza, tranquilidade e conforto espiritual. Em vez disso, transformaram-se numa fonte prolífica de ansiedade. Em lugar de oferecerem o ambicionado repouso, prometem uma ansiedade perpétua e uma vida em estado de alerta. Os sinais de aflição nunca vão parar de piscar, os toques de alarme nunca vão parar de soar.” - Zygmunt Bauman

Em tempos líquidos, a crise de confiança traz consequências para os vínculos que são construídos. Estamos em rede, mas isolados dentro de uma estrutura que nos protege e, ao mesmo tempo, nos expõe. É isso mesmo?

O sociólogo polonês Zygmunt Bauman, em seu livro *Medo líquido*, diz que estamos fragilizando nossas relações e, diante disso, nos contactamos inúmeras vezes, seja qual for a ferramenta digital que usamos, acreditando que a quantidade vai superar a qualidade que gostaríamos de ter.

Bauman diz que, nesses tempos líquidos modernos, os homens precisam e desejam que seus vínculos sejam mais sólidos e reais. Por que isso acontece? Seriam as novas redes de relacionamento que são formadas em espaços digitais que trazem a noção de aproximação? Talvez sim, afinal a conexão com a rede, muitas vezes, se dá em momentos de isolamento real. O sociólogo, então, aponta que, quanto mais ampla a nossa rede, mais comprimida ela está no painel do celular. “Preferimos investir nossas esperanças em ‘redes’ em vez de parcerias, esperando que em uma rede sempre haja celulares disponíveis para enviar e receber mensagens de lealdade”, aponta ele.

E já que as novas sociabilidades, aumentadas pelas pequenas telas dos dispositivos móveis, nos impedem de formar fisicamente as redes de parcerias, Bauman diz que apelamos, então, para a quantidade de novas mensagens, novas participações, para as manifestações efusivas nessas redes sociais digitais. Tornamo-nos, portanto, seres que se sentem seguros somente se conectados a essas redes. Fora delas os relacionamentos são frágeis, superficiais, “um cemitério de esperanças destruídas e expectativas frustradas”.

A liquidez do mundo moderno esvai-se pela vida, parece que participa de tudo, mas os habitantes

dessa atual modernidade, na verdade, fogem dos problemas em vez de enfrentá-los. Quando as manifestações vão para as ruas, elas chamam a atenção porque se estranha a formação de redes de parceria reais. “Para vínculos humanos, a crise de confiança é má notícia. De clareiras isoladas e bem protegidas, lugares onde se esperava retirar (enfim!) a armadura pesada e a máscara rígida que precisam ser usadas na imensidão do mundo lá fora, duro e competitivo, as ‘redes’ de vínculos humanos se transformam em territórios de fronteira em que é preciso travar, dia após dia, intermináveis conflitos de reconhecimento.”

(<http://www.fronteiras.com/artigos/zygmunt-bauman-estamos-isolados-em-rede>)

## QUESTÃO 01

De acordo com o texto, para o sociólogo Zygmunt Bauman, as relações humanas modernas

- (A) estão em eterna crise de confiança, pois as redes substituíram o contato face a face, gerando, assim, maior conforto espiritual.
- (B) são líquidas porque duram muito tempo e priorizam a qualidade ao invés da quantidade.
- (C) buscam, atualmente, enfrentar os problemas cotidianos, eliminando os conflitos de reconhecimento.
- (D) são aumentadas pelas telas de celulares, ganhando cada vez mais espaço e sendo concretizadas no espaço físico.
- (E) constituem-se pela liquidez e ansiedade e prezam pela quantidade em lugar da qualidade, fato que se expressa pelas relações em rede.

## QUESTÃO 02

Segundo o texto, para Zygmunt Bauman, os homens precisam e desejam que seus vínculos sejam mais sólidos e reais porque,

- (A) nas redes, o homem encontra um espaço de lealdade.
- (B) possivelmente, os relacionamentos em rede trazem o desejo de aproximação em momentos de isolamento.
- (C) quanto menor são as telas dos celulares, mais numerosas são suas redes de relacionamentos.
- (D) em uma rede, sempre há celulares disponíveis para enviar e receber mensagens instantaneamente.
- (E) com frequência, a liquidez do mundo moderno corrói a vida.

**QUESTÃO 03****Assinale a alternativa correta.**

- (A) Em: “[...] os toques de alarme nunca vão parar de soar.” - Zygmunt Bauman [...], o travessão é utilizado para introduzir um discurso indireto.
- (B) Em “[...] Fora delas os relacionamentos são frágeis, superficiais [...]”, a vírgula é utilizada para separar termos de mesma função morfossintática.
- (C) Em “[...] conforme vemos no excerto: ‘mas os habitantes dessa atual modernidade, na verdade, fogem dos problemas em vez de enfrentá-los’ [...]”, os dois pontos são utilizados para apresentar um aposto enumerador.
- (D) Em “[...] Preferimos investir nossas esperanças em ‘redes’ em vez de parcerias [...]”, as aspas da palavra “redes” são utilizadas para criar uma ironia pelo autor do texto.
- (E) Em “[...] lugares onde se esperava retirar (enfim!) a armadura pesada [...]”, os parênteses são utilizados para inserir uma explicação do que foi apresentado anteriormente.

**QUESTÃO 04**

**Na frase: “[...] Tornamo-nos, portanto, seres que se sentem seguros somente se conectados a essas redes.[...]”, o termo em destaque pode ser substituído, sem prejuízo gramatical ou alteração de sentido, por**

- (A) conquanto.  
 (B) porquanto.  
 (C) contudo.  
 (D) pois.  
 (E) todavia.

**QUESTÃO 05****Assinale a alternativa correta.**

- (A) Em “[...] traz consequências para os vínculos que são construídos [...]”, o termo em destaque tem função de conjunção integrante.
- (B) Em “[...] acreditando que a quantidade vai superar a qualidade [...]”, o termo em destaque tem função de pronome relativo.
- (C) Em “[...] Bauman diz que apelamos [...]”, o termo em destaque tem função de partícula expletiva ou de realce.
- (D) Em “[...] A liquidez do mundo moderno esvai-se pela vida [...]”, o termo em destaque tem função de índice de indeterminação do sujeito.
- (E) Em “[...] se sentem seguros somente se conectados a essas redes. [...]”, o termo em destaque tem função de conjunção condicional.

**QUESTÃO 06****Assinale a alternativa correta.**

- (A) Em “[...] Bauman diz que, nesses tempos líquidos modernos, os homens precisam e desejam que seus vínculos sejam mais sólidos e reais.[...]”, os dois termos em destaque introduzem orações subordinadas substantivas objetivas diretas.
- (B) Em “[...] Quando as manifestações vão para as ruas, elas chamam a atenção [...]”, a oração em destaque classifica-se como oração subordinada adverbial causal.
- (C) Em “[...] Seriam as novas redes de relacionamento que são formadas em espaços digitais que trazem a noção de aproximação [...]”, o termo em destaque introduz uma oração subordinada substantiva completiva nominal.
- (D) Em “[...] Estamos em rede, mas isolados dentro de uma estrutura [...]”, a oração em destaque classifica-se como oração coordenada sindética alternativa.
- (E) Em “[...] esperando que em uma rede sempre haja celulares disponíveis para enviar e receber mensagens de lealdade [...]”, o termo em destaque introduz uma oração subordinada adverbial consecutiva.

**QUESTÃO 07****Assinale a alternativa correta.**

- (A) Em “[...] Em lugar de oferecerem o ambicionado repouso [...]”, o termo em destaque é um substantivo, pois está precedido de artigo.
- (B) Em “[...] transformaram-se numa fonte [...]”, o termo em destaque é resultante da aglutinação vocabular da preposição “em” com o artigo indefinido “uma”.
- (C) Em “[...] um cemitério de esperanças destruídas e expectativas frustradas [...]”, haveria erro gramatical ao se inserir a preposição “de” imediatamente antes da palavra “expectativas”.
- (D) Em “[...] Os sinais de aflicção nunca vão [...]”, os termos em destaque formam uma locução adverbial.
- (E) Em “[...] esperando que em uma rede sempre haja celulares [...]”, o termo em destaque é um adjetivo.

**QUESTÃO 08**

Na frase “[...] Em vez disso, transformaram-se numa fonte prolífica de ansiedade. [...]”, o termo “prolífica” pode ser trocado, sem gerar alteração de sentido, por

- (A) fecunda.
- (B) lógica.
- (C) coerente.
- (D) alternativa.
- (E) infértil.

**QUESTÃO 09**

Na frase “[...] Os sinais de aflição nunca vão parar de piscar, os toques de alarme nunca vão parar de soar. [...]”, os verbos em destaque estão flexionados no

- (A) pretérito perfeito do indicativo.
- (B) futuro do presente do indicativo.
- (C) futuro do pretérito do indicativo.
- (D) futuro do pretérito do subjuntivo.
- (E) presente do indicativo.

**QUESTÃO 10**

Em “[...] apelamos, então, para a quantidade de novas mensagens, novas participações, para as manifestações efusivas nessas redes sociais digitais. Tornamo-nos, portanto, seres que se sentem seguros somente se conectados a essas redes. Fora delas os relacionamentos são frágeis, superficiais, “um cemitério de esperanças destruídas e expectativas frustradas” [...]”, o termo em destaque se refere

- (A) às novas mensagens.
- (B) às novas participações.
- (C) às manifestações efusivas.
- (D) às redes sociais digitais.
- (E) às expectativas frustradas.

**RACIOCÍNIO LÓGICO E MATEMÁTICO****QUESTÃO 11**

Um grupo de 200 pessoas respondeu a uma pesquisa sobre a preferência entre dois produtos. Dessas pessoas, 160 optaram pelo produto X e 80 pessoas optaram pelo produto Y. Sabendo que todas as 200 pessoas optaram por pelo menos um dos produtos, qual foi a porcentagem de pessoas que optou apenas pelo produto X?

- (A) 40%.
- (B) 50%.
- (C) 60%.
- (D) 70%.
- (E) 80%.

**QUESTÃO 12**

Uma mulher comprou uma blusa que custava R\$ 200,00. Como ela pagou à vista, recebeu um desconto de 15% no valor total da blusa. Então, qual foi o valor pago por essa mulher?

- (A) R\$ 150,00.
- (B) R\$ 160,00.
- (C) R\$ 165,00.
- (D) R\$ 170,00.
- (E) R\$ 185,00.

**QUESTÃO 13**

Considere uma sequência de números pares consecutivos iniciada pelo número 12. Qual é a diferença entre o oitavo e o quinto termos?

- (A) 8
- (B) 6
- (C) 4
- (D) 3
- (E) 2

**QUESTÃO 14**

Um jarro que estava cheio de suco foi esvaziado para  $\frac{2}{7}$  de sua capacidade, restando 300 ml de suco nele. Qual era a capacidade total desse jarro?

- (A) 1050 ml.
- (B) 1000 ml.
- (C) 950 ml.
- (D) 900 ml.
- (E) 850 ml.



**QUESTÃO 15**

**A negação de “Todos os alunos vão gabaritar a prova de matemática” é**

- (A) “Todos os alunos não vão gabaritar a prova de matemática”.
- (B) “Nenhum aluno vai gabaritar a prova de matemática”.
- (C) “Existe apenas um aluno que não vai gabaritar a prova de matemática”.
- (D) “Existe apenas um aluno que vai gabaritar a prova de matemática”.
- (E) “Existem alunos que não vão gabaritar a prova de matemática”.

**LEGISLAÇÃO APLICADA À EBSEERH****QUESTÃO 16**

**Assinale a alternativa correta, conforme a Lei nº 12.550/2011.**

- (A) As atividades de prestação de serviços de assistência à saúde de competência da EBSEERH estarão inseridas no âmbito do Sistema Único de Saúde – SUS, vedado, em qualquer hipótese, o atendimento de consumidores e respectivos dependentes de planos privados de assistência à saúde.
- (B) Não se admite, em qualquer hipótese, a cessão de servidores de outras entidades à EBSEERH.
- (C) A EBSEERH tem personalidade jurídica de direito privado e é vinculada ao Ministério da Saúde.
- (D) A EBSEERH, respeitado o princípio da autonomia universitária, poderá prestar os serviços relacionados às suas competências mediante contrato com as instituições federais de ensino ou instituições congêneres.
- (E) É indispensável a licitação para a contratação da EBSEERH, pela administração pública, para realizar atividades relacionadas ao seu objeto social.

**QUESTÃO 17**

**Referente à administração e ao funcionamento da EBSEERH, assinale a alternativa correta. Conforme as disposições da Lei nº 12.550/2011,**

- (A) o lucro líquido da EBSEERH será revertido em favor da União.

- (B) o regime de pessoal permanente da EBSEERH será o celetista.
- (C) não se admite a contratação pela EBSEERH de pessoal por tempo determinado.
- (D) a EBSEERH será administrada por um Diretor não remunerado.
- (E) ato do Congresso Nacional aprovará o estatuto da EBSEERH.

**QUESTÃO 18**

**Nos termos do Decreto nº 7.661/2011, cabe ao Conselho Fiscal, EXCETO**

- (A) fiscalizar, por qualquer de seus membros, os atos dos administradores e verificar o cumprimento dos seus deveres legais e estatutários.
- (B) opinar sobre o relatório anual da administração e demonstrações financeiras do exercício social.
- (C) opinar sobre a modificação do capital social, planos de investimento ou orçamentos de capital, transformação, incorporação, fusão ou cisão.
- (D) opinar sobre as linhas gerais das políticas, diretrizes e estratégias da EBSEERH, orientando o Conselho de Administração e a Diretoria Executiva no cumprimento de suas atribuições.
- (E) denunciar, por qualquer de seus membros, os erros, fraudes ou crimes que descobrirem, e sugerir providências úteis.

**QUESTÃO 19**

**A respeito dos órgãos de fiscalização previstos no Regimento Interno da EBSEERH, assinale a alternativa correta.**

- (A) Os órgãos de fiscalização da EBSEERH são o Conselho Fiscal e a Diretoria Executiva.
- (B) O mandato dos membros do Conselho Fiscal será de dois anos, contados a partir da data de publicação do ato de nomeação, podendo ser reconduzidos por igual período.
- (C) Em caso de renúncia, falecimento ou impedimento de um membro efetivo, o Conselho Fiscal é dissolvido.
- (D) Auditores internos podem cumular função de gestão da EBSEERH.
- (E) A Auditoria Interna não possui autorização para acesso a registros, pessoal, informações, sistemas e propriedades físicas relevantes à execução de suas ações de controle, devendo requerer tal acesso, quando necessário, ao juiz competente.

**QUESTÃO 20**

A respeito do órgãos de administração previstos no Regimento Interno da EBSEERH, assinale a alternativa correta.

- (A) O órgão de orientação superior da EBSEERH é a Comissão de Controle Interno.
- (B) O prazo de gestão dos membros do Conselho de Administração será indeterminado, sendo esses membros demitidos a qualquer tempo pelo Presidente.
- (C) O Presidente da EBSEERH não poderá exercer a Presidência do Conselho de Administração, ainda que interinamente.
- (D) Compete ao Conselho de Administração da EBSEERH aprovar os planos e relatórios anuais de cada Diretoria da EBSEERH.
- (E) As deliberações do Conselho de Administração somente serão tomadas por maioria qualificada.

**LEGISLAÇÃO APLICADA AO SUS****QUESTÃO 21**

De acordo com o que dispõe a Constituição Federal, assinale a alternativa INCORRETA.

- (A) Ao sistema único de saúde compete, além de outras atribuições, nos termos da lei, participar da formulação da política e da execução das ações de saneamento básico.
- (B) É vedada a destinação de recursos públicos para auxílios ou subvenções às instituições privadas com fins lucrativos.
- (C) A saúde é direito de todos e dever do Estado, garantidos mediante políticas sociais e econômicas que visem à redução do risco de doença e de outros agravos e ao acesso universal e igualitário às ações e serviços para sua promoção, proteção e recuperação.
- (D) São de relevância pública as ações e serviços de saúde, cabendo ao Poder Público dispor, nos termos da lei, sobre sua regulamentação, fiscalização e controle, devendo sua execução ser feita diretamente ou através de terceiros e, também, por pessoa física ou jurídica de direito privado.
- (E) A previdência social compreende um conjunto integrado de ações de iniciativa dos Poderes Públicos e da sociedade, destinado a assegurar os direitos relativos à saúde, educação, moradia e também à seguridade e assistência social.

**QUESTÃO 22**

De acordo com o que dispõe a Resolução 453/2012 do Conselho Nacional da Saúde, acerca da Organização dos Conselhos de Saúde, assinale a alternativa correta.

- (A) O número de conselheiros dos Conselhos de Saúde será definido pelo chefe do executivo de cada ente federativo e constituído por meio de decreto.
- (B) As vagas nos Conselhos de Saúde deverão ser distribuídas da seguinte forma: 25% de entidades e movimentos representativos de usuários; 25% de entidades representativas dos trabalhadores da área de saúde; 50% de representação de governo e prestadores de serviços privados conveniados, ou sem fins lucrativos.
- (C) A participação dos membros eleitos do Poder Legislativo, representação do Poder Judiciário e do Ministério Público, como conselheiros, não é permitida nos Conselhos de Saúde.
- (D) As funções do membro do Conselho de Saúde são de relevância pública e serão remuneradas, por meio de subsídio, correspondente a 67% do teto remuneratório do Poder Legislativo correspondente.
- (E) A representação nos segmentos é autônoma e independente em relação aos demais segmentos que compõem o Conselho, por isso um profissional com cargo de direção ou de confiança na gestão do SUS, ou como prestador de serviços de saúde, pode ser representante dos(as) Usuários(as) ou de Trabalhadores(as).

**QUESTÃO 23**

De acordo com o que estabelece o Decreto Presidencial nº 7.508, de 28 de junho de 2011, a pactuação das diretrizes gerais para a composição da RENASES (Relação Nacional de Ações e Serviços de Saúde) será de competência

- (A) exclusiva do Conselho Nacional de Secretarias Municipais de Saúde – CONASEMS.
- (B) comum entre o Ministro da Saúde e o Conselho Nacional de Secretarias Municipais de Saúde – CONASEMS.
- (C) exclusiva do Presidente da República.
- (D) exclusiva da Comissão Intergestores Tripartite – CIT.
- (E) exclusiva da Comissão Intergestores Bipartite – CIB.

**QUESTÃO 24**

Conforme estabelece o Decreto Presidencial nº 7.508, de 28 de junho de 2011, o acordo de colaboração entre os entes federativos para a organização da rede interfederativa de atenção à saúde será firmado por meio de

- (A) Lei Complementar de âmbito Nacional.
- (B) resolução do Ministério da Saúde, após ser aprovado por meio de Decreto Estadual dos entes federativos envolvidos.
- (C) decreto do Ministério da Saúde, após ser aprovado por meio de resolução dos governadores dos entes federativos envolvidos.
- (D) Contrato Organizativo da Ação Pública da Saúde.
- (E) Contrato de Gestão Concorrente, mediante licitação na modalidade concorrência.

**QUESTÃO 25**

De acordo com o que dispõe a Lei Orgânica da Saúde - Lei nº 8.080/1990, assinale a alternativa correta.

- (A) As ações e serviços de saúde, executados pelo Sistema Único de Saúde (SUS), seja diretamente ou mediante participação complementar da iniciativa privada, serão organizados de forma regionalizada e hierarquizada em níveis de complexidade crescente.
- (B) Entende-se por vigilância sanitária um conjunto de ações que proporciona o conhecimento, a detecção ou prevenção de qualquer mudança nos fatores determinantes e condicionantes de saúde individual ou coletiva, com a finalidade de recomendar e adotar as medidas de prevenção e controle das doenças ou agravos.
- (C) Entende-se por vigilância epidemiológica um conjunto de ações capaz de eliminar, diminuir ou prevenir riscos à saúde e de intervir nos problemas sanitários decorrentes do meio ambiente, da produção e circulação de bens e da prestação de serviços de interesse da saúde.
- (D) A execução de ações de saúde do trabalhador, especialmente no que se refere à assistência ao trabalhador vítima de acidentes de trabalho, por tratar-se de matéria de competência da seguridade social, não está no campo de atuação do Sistema Único de Saúde (SUS).
- (E) Os municípios poderão constituir consórcios para desenvolver em conjunto as ações e os serviços de saúde que lhes correspondam, de modo que não se aplica aos consórcios administrativos intermunicipais o princípio da direção única.

**CONHECIMENTOS ESPECÍFICOS****QUESTÃO 26**

Quanto à morfologia dos átrios, apêndices atriais, e ventrículos, assinale a alternativa correta.

- (A) O apêndice atrial esquerdo possui forma triangular e sua conexão com o componente venoso é longa, enquanto o apêndice atrial direito tem formato em “gancho”, tubular e sua conexão com o componente venoso é curta.
- (B) A valva tricúspide é composta por três folhetos, possui continuidade com artéria pulmonar e implantação mais alta quando comparada à valva mitral.
- (C) Os músculos papilares que dão sustentação à valva tricúspide originam-se da trabécula septomarginal e os músculos que dão sustentação à valva mitral originam-se da porção antero-inferior e póstero-superior da cavidade ventricular.
- (D) Válvula de Eustáquio, músculo pectíneo e fossa oval são estruturas que fazem parte do átrio esquerdo.
- (E) Seio coronário, músculos pectíneos e membrana da fossa oval são componentes do átrio direito.

**QUESTÃO 27**

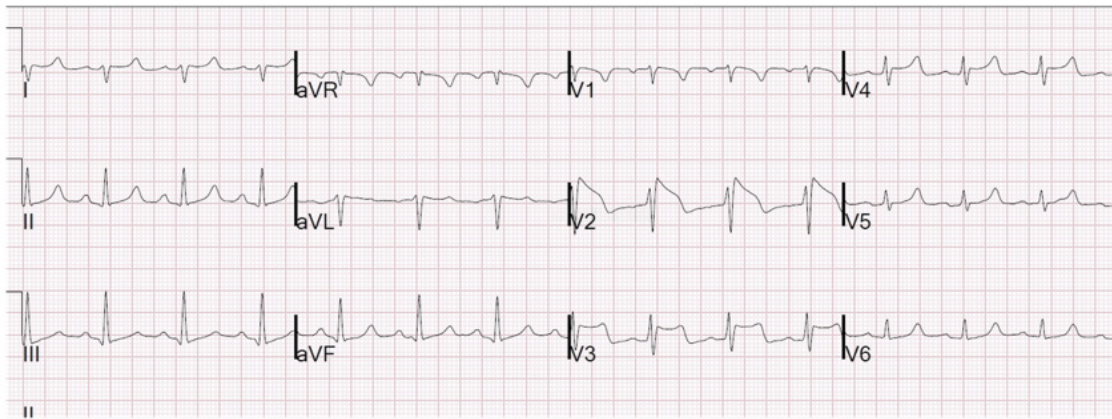
O implante de MP em crianças está indicado em qual das seguintes situações?

- (A) Paciente no 5º pós-operatório de correção de comunicação interventricular mantendo-se em bloqueio atrioventricular total (BAVT).
- (B) Recém-nascido, 8º dia de vida, diagnóstico de BAVT congênito, sem cardiopatia congênita, frequência ventricular 80bpm.
- (C) Recém-nascido, 8º dia de vida, diagnóstico de defeito do septo atrioventricular total, BAVT congênito com frequência ventricular 80bpm.
- (D) Adolescente, assintomático, portador de comunicação interatrial tipo *ostium secundum* 6mm, frequência cardíaca média de 56bpm e pausas menores que 3 segundos.
- (E) Paciente, 1 ano de vida, que apresenta síndrome de Duchenne, BAVT e está assintomático.



**QUESTÃO 28**

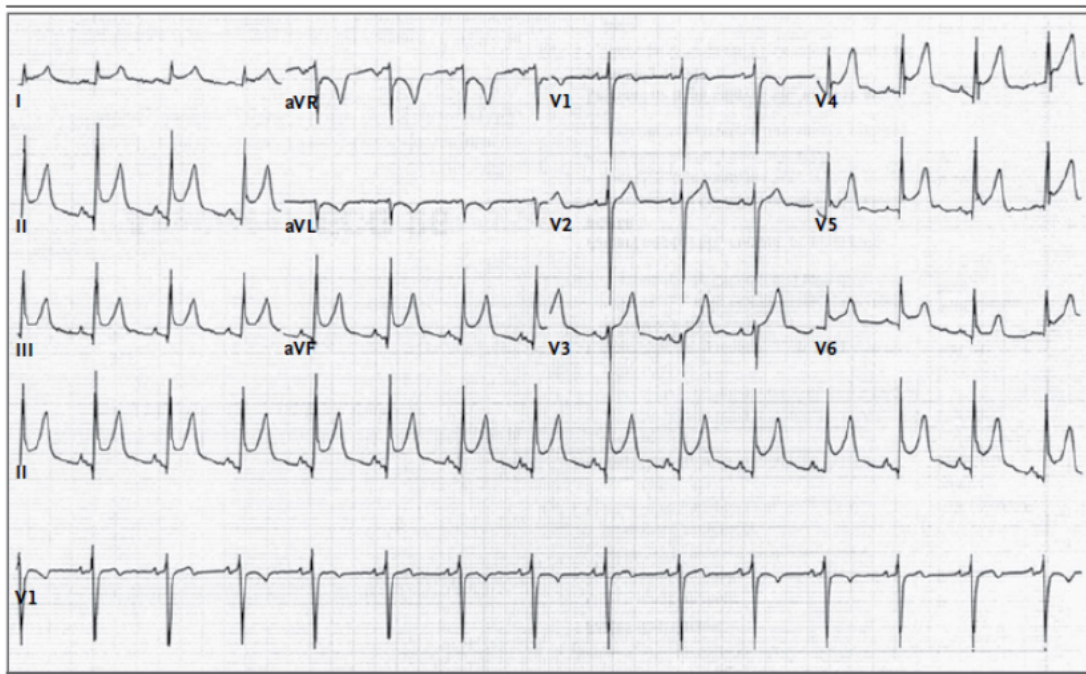
Paciente, sexo masculino, 18 anos, passa em consulta de rotina para liberação de escola de futebol. O eletrocardiograma de repouso é ilustrado a seguir. Quais são o diagnóstico e a conduta preconizada?



- (A) Síndrome de Brugada. Solicitar estudo eletrofisiológico.
- (B) Eletrocardiograma com alterações inespecíficas de repolarização. O paciente deve ser liberado para atividade física.
- (C) Síndrome Wolff-Parkinson-White. Deve ser solicitado Holter 24 horas.
- (D) Síndrome Wolff-Parkinson-White. Indicar estudo eletrofisiológico e implante de CDI.
- (E) Elevação do segmento ST em precordiais. Indicar estudo angiográfico.

**QUESTÃO 29**

Ao analisar o eletrocardiograma de uma paciente do sexo feminino, 14 anos, ilustrado a seguir, internada no pronto-socorro com queixa de dor torácica e dispneia aos médios esforços, qual alternativa faz parte da investigação do diagnóstico etiológico?



- (A) Endomiocardiofibrose.
- (B) Miocardiopatia hipertrófica.
- (C) Miocardiopatia dilatada.
- (D) Tuberculose.
- (E) Coarctação de aorta.

**QUESTÃO 30**

Adolescente, 15 anos, sexo masculino, portador da Síndrome de Marfan, dá entrada no PS com dor torácica com irradiação para dorso há 2 horas, sem relação com atividade física. Quais são a principal hipótese e o exame diagnóstico complementar desse paciente, tendo em vista a cardiopatia associada a essa síndrome?

- (A) Infarto agudo do miocárdio; eletrocardiograma.
- (B) Prolapso de valva mitral; ecocardiograma.
- (C) Aneurisma de aorta; angiotomografia.
- (D) Tromboembolismo pulmonar; tomografia de tórax.
- (E) Pericardite; ecocardiograma.

**QUESTÃO 31**

Ainda sobre as cardiopatias prevalentes em síndromes genéticas, assinale a alternativa **INCORRETA**.

- (A) As cardiopatias prevalentes em pacientes com síndrome de Down são: CIV, DSAVT, Tetralogia de Fallot, persistência do canal arterial.
- (B) Entre as malformações cardíacas prevalentes na síndrome de Turner, encontra-se a coarctação de aorta.
- (C) Na Síndrome de Di George, é comum a ocorrência de defeito do septo atrioventricular.
- (D) Estenose dos ramos pulmonares é frequentemente observada em pacientes portadores da síndrome de Williams.
- (E) Persistência do canal arterial, comunicação interatrial e interventricular são malformações encontradas na Síndrome de Williams.

**QUESTÃO 32**

Sobre o defeito do septo atrioventricular, é correto afirmar que

- (A) a idade ideal para correção cirúrgica desses pacientes é entre o 2º e 3º ano de vida.
- (B) o tipo C de Rastelli é o mais associado à síndrome de Down.
- (C) o bloqueio divisional ântero-inferior é um dos achados eletrocardiográficos frequentemente encontrado.
- (D) a comunicação interventricular é do tipo trabecular.
- (E) a via de saída do ventrículo esquerdo é encurtada.

**QUESTÃO 33**

Entre as situações a seguir, qual justifica a indicação da técnica de Senning (switch atrial) para correção da Transposição das Grandes Artérias?

- (A) Insuficiência pulmonar.
- (B) Persistência da veia cava superior esquerda drenando em seio coronário.
- (C) Insuficiência mitral.
- (D) Artéria coronária intramural.
- (E) Comunicação interatrial do tipo seio coronário sem teto.

**QUESTÃO 34**

Em paciente que se encontra no 3º pós-operatório de cirurgia de anastomose cavopulmonar total (Fontan), apresenta ritmo sinusal, diurese espontânea, saturação 92% e discreta redução da pressão arterial sistólica, qual é a melhor estratégia para melhorar o débito cardíaco?

- (A) Iniciar infusão de adrenalina.
- (B) Transfusão de hemácias.
- (C) Extubação.
- (D) Infusão de furosemida contínua.
- (E) Expansão com soro fisiológico.

**QUESTÃO 35**

Recém-nascido, 4º dia de vida, apresenta taquicardia supraventricular. Dos medicamentos a seguir, qual é contraindicado para esse grupo de pacientes?

- (A) Amiodarona.
- (B) Verapamil.
- (C) Flecainida.
- (D) Propanolol.
- (E) Adenosina.

**QUESTÃO 36**

O principal mecanismo de taquicardia supraventricular em recém-nascido é a taquicardia

- (A) por reentrada atrioventricular ortodrômica.
- (B) por reentrada atrioventricular antidrômica.
- (C) juncional.
- (D) atrial ectópica.
- (E) por reentrada nodal.

**QUESTÃO 37**

Em investigação diagnóstica de um paciente de 7 anos, sexo masculino, com doença de Kawasaki, no 22º de evolução clínica, já em uso de Ácido Acetilsalicílico (AAS), foi solicitada angiotomografia de tórax e vasos da base. Com base no diagnóstico feito pela imagem a seguir, qual é a conduta preconizada?



- (A) Manter apenas AAS na dose de 80-100mg/kg dia por 8 semanas.
- (B) Associar droga cumarínica e recomendar o afastamento de atividades esportivas de alto impacto.
- (C) Manter apenas dose AAS 5mg/kg.dia por 8 semanas, sem necessidade de afastamento das atividades.
- (D) Indicar pulsoterapia e, após, terapia de manutenção com AAS 5mg/kg.dia por 8 semanas.
- (E) Plasmaferese.

**QUESTÃO 38**

Nos casos de coarctação de aorta, o que se considera preditor de formação de aneurisma de aorta ascendente?

- (A) Estenose tricúspide.
- (B) Síndrome de Noonan.
- (C) Estenose mitral.
- (D) Válva aórtica bicúspide.
- (E) Idade menor que 10 anos.

**QUESTÃO 39**

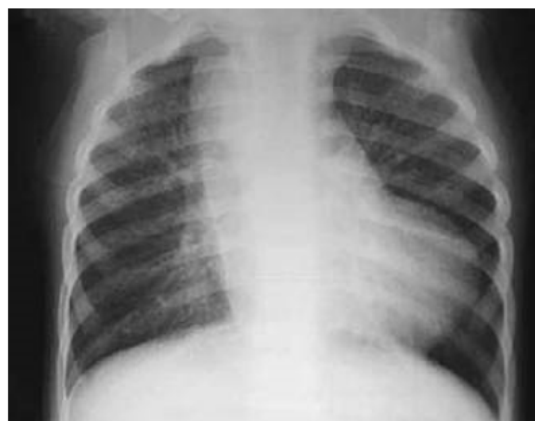
Sobre os tumores cardíacos na infância e adolescência, é correto afirmar que

- (A) os mixomas são frequentes na infância e localizam-se, preferencialmente, nos ventrículos e septo interventricular.
- (B) o fibroma é o tumor cardíaco que menos requer ressecção na infância.
- (C) o hamartoma cardíaco só é encontrado em adolescentes e acomete o sexo feminino preferencialmente.

- (D) o rabdomioma é o tumor mais comum da infância e é raro acima dos 10 anos de vida.
- (E) os tumores cardíacos são lesões com alta prevalência na infância e devem fazer parte de toda investigação das arritmias cardíacas.

**QUESTÃO 40**

Ao analisar a radiografia de tórax a seguir, de um paciente com diagnóstico de Tetralogia de Fallot, qual variação da anatomia é possível ser identificada?



- (A) Situs inversus.
- (B) Arco aórtico para direita.
- (C) Sinal de Rossler.
- (D) Hipertrofia do ventrículo esquerdo.
- (E) Persistência da veia cava superior esquerda.

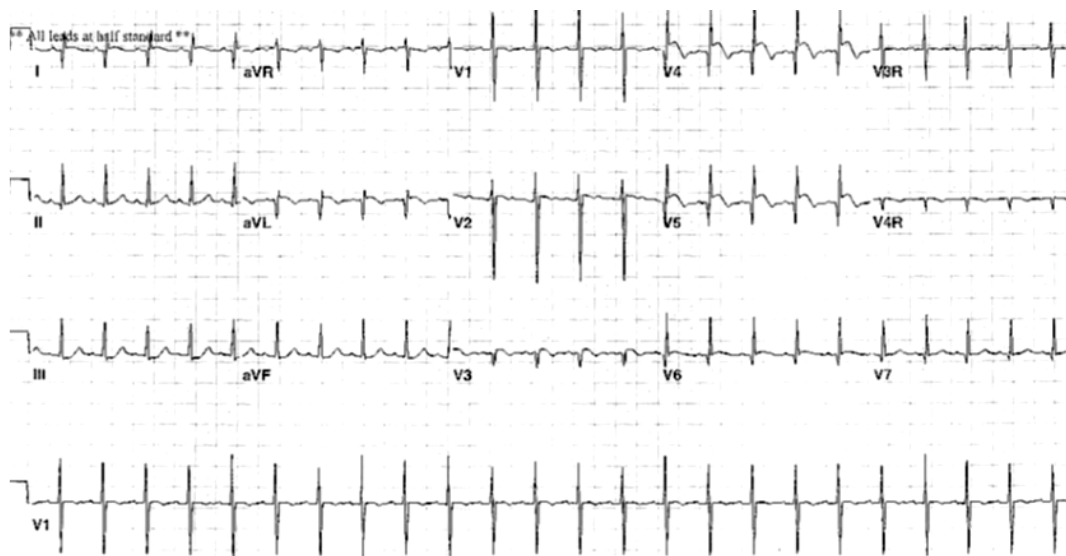
**QUESTÃO 41**

Para RN, sétimo dia de vida, que apresenta bradicardia sinusal FC= 90bpm e encontra-se assintomático, com boa pressão arterial, e ECG mostrando intervalo QTc de 498ms, qual é a melhor conduta?

- (A) Reavaliar ambulatorialmente em 2 meses, e repetir o ECG nessa ocasião.
- (B) Infusão de Isoproterenol.
- (C) Iniciar com Amiodarona.
- (D) Implantar marca-passo.
- (E) Iniciar com betabloqueador.

**QUESTÃO 42**

Lactente, um mês de vida, apresenta ganho de peso irregular, diaforese, cansaço e choro intenso às mamadas, além de taquicardia e taquipneia. O raio-x de tórax evidencia aumento da área cardíaca. O ECG é ilustrado a seguir. Qual é a provável patologia desse paciente?



- (A) Estenose pulmonar.
- (B) Comunicação interventricular com moderada repercussão hemodinâmica.
- (C) Pericardite.
- (D) Coarctação de aorta.
- (E) Origem anômala da coronária esquerda.

**QUESTÃO 43**

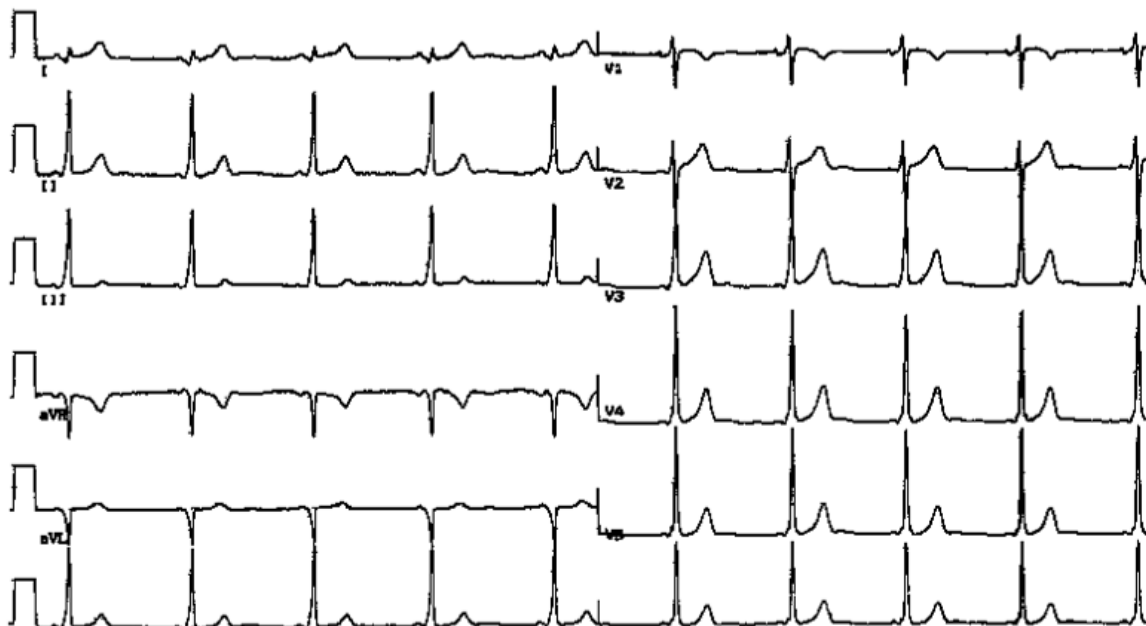
As síndromes heterotáxicas são referidas como uma anormalidade na qual os órgãos internos torácicos ou abdominais têm disposição anormal em relação ao eixo esquerdo-direito. Sobre essa condição, assinale a alternativa correta.

- (A) Em até 60% dos pacientes com isomerismo atrial esquerdo, há atresia valva pulmonar.
- (B) No isomerismo atrial esquerdo, é comum a ausência do segmento intra-hepático da veia cava inferior com drenagem do sistema venoso inferior para a veia cava superior, pela veia ázigo ou hemiáximo.
- (C) A drenagem anômala das veias pulmonares é comumente associada ao isomerismo atrial esquerdo.
- (D) Estenose subaórtica ou atresia aórtica são mais comumente encontradas no isomerismo atrial direito.
- (E) Poliesplenia é frequentemente encontrada no isomerismo atrial direito.



**QUESTÃO 44**

Paciente, sexo masculino, 15 anos, dá entrada no pronto-socorro com queixa de palpitação e sudorese. Ao exame físico, nota-se bulhas rítmicas e normofonéticas, sopro regurgitativo em foco tricúspide 2+| 6+, Saturação 89% em ar ambiente, ausculta pulmonar sem alterações. Rx tórax com discreto aumento da área cardíaca. O ECG está ilustrado a seguir. Qual é a provável cardiopatia estrutural a ser encontrada nesse paciente?



- (A) Estenose mitral.
- (B) Comunicação interventricular.
- (C) Anomalia de Ebstein.
- (D) Coarctação de aorta.
- (E) Cor triatriatum.

**QUESTÃO 45**

Recém-nascido, com diagnóstico de tetralogia de Fallot e 24 horas de vida, evoluiu com hipoxemia grave, choque refratário, acidose metabólica e parada cardíaca. Rx-tórax evidenciava área cardíaca normal e congestão pulmonar. O ecocardiograma realizado à beira leito mostrou dilatação importante das cavidades direitas, átrio esquerdo e ventrículo esquerdo pequenos, hipertensão pulmonar grave e canal arterial pérvio. Levando-se em consideração as alterações cardíacas já conhecidas, qual cardiopatia associada poderia explicar o óbito desse paciente?

- (A) Estenose das artérias pulmonares.
- (B) Origem anômala de coronária.
- (C) Atresia pulmonar.
- (D) Tromboembolismo pulmonar.
- (E) Drenagem anômala total infracardíaca das veias pulmonares.

**QUESTÃO 46**

A técnica cirúrgica de Damus-kaye consiste em seccionar o tronco da artéria pulmonar e realizar a anastomose da aorta ascendente. Qual patologia listada a seguir é procedimento-padrão para essa técnica?

- (A) Estenose pulmonar crítica.
- (B) Transposição das grandes artérias sem anomalia de coronária.
- (C) Conexão atrioventricular univentricular com comunicação com foramen bulbo ventricular amplo.
- (D) Dupla via de saída do ventrículo direito com grave estenose subaórtica.
- (E) Atresia tricúspide com concordância ventrículo-arterial.



**QUESTÃO 47**

Recém-nascido, 7º dia de vida, diagnóstico de estenose valvar pulmonar, realiza ecocardiograma com evidência de gradiente transvalvar pulmonar de 35mmHg, ventrículo direito hipertrofiado e comunicação interatrial com *shunt* direita > esquerda. A conduta preconizada nesse caso é

- (A) conduta conservadora no momento e reavaliar em 2 meses.
- (B) iniciar inibidores da enzima conversora de angiotensina e diuréticos.
- (C) iniciar beta-bloqueador e indicar valvuloplastia percutânea.
- (D) indicar correção cirúrgica.
- (E) solicitar angiorressonância magnética para avaliação mais acurada do gradiente valvar.

**QUESTÃO 48**

São indicações de anticoagulação e ou antriagregação plaquetária em cardiopatias congênitas, EXCETO

- (A) pós-operatório de anastomose cavopulmonar total.
- (B) valvuloplastia pulmonar percutânea.
- (C) troca valvar aórtica.
- (D) fibrilação atrial.
- (E) pós-operatório de anastomose sistêmico-pulmonar.

**QUESTÃO 49**

Sobre a miocardiopatia hipertrófica, é correto afirmar que

- (A) a indicação de cirurgia para miomectomia do septo ventricular é o tratamento inicial preconizado.
- (B) a síndrome de Williams é a principal síndrome genética associada à doença.
- (C) entre os fatores de risco associados à morte súbita estão taquicardia ventricular sustentada e espessura da parede ventricular esquerda > 30mm, independente da idade e peso.
- (D) o tratamento de escolha são os antagonistas da angiotensina.
- (E) a morte súbita ocorre mais em pacientes na primeira década de vida.

**QUESTÃO 50**

Entre os critérios maiores de Duke para o diagnóstico de endocardite infecciosa está

- (A) infarto séptico pulmonar.
- (B) lesão de Janeway.
- (C) nodos de Osler.
- (D) hemocultura positiva para *Coxiella burnetii*.
- (E) glomerulonefrite.

