



CONCURSO PÚBLICO 01/2016 – EBSEH/CH-UFPA
EDITAL Nº 02 – EBSEH – ÁREA MÉDICA
NÍVEL SUPERIOR – MANHÃ

MÉDICO – CIRURGIA CARDIOVASCULAR

Nome do Candidato _____

Inscrição _____

**COMPOSIÇÃO DO CADERNO
DE QUESTÕES**

Língua Portuguesa 01 a 10

Raciocínio Lógico e Matemático 11 a 15

Legislação Aplicada à EBSEH 16 a 20

Legislação Aplicada ao SUS 21 a 25

Conhecimentos Específicos 26 a 50

INSTRUÇÕES

1. Confira seu nome, o número do seu documento e o número de sua inscrição na folha de Respostas. Além disso, não se esqueça de conferir seu Caderno de Questões quanto a falhas de impressão e de numeração, e se o emprego corresponde àquele para o qual você se inscreveu. Preencha os campos destinados à assinatura e ao número de inscrição. Qualquer divergência comunique ao fiscal.
2. O único documento válido para avaliação é a Folha de Respostas. Só é permitido o uso de caneta esferográfica transparente de cor azul ou preta para o preenchimento da Folha de Respostas. A Folha de Respostas deve ser preenchida da seguinte maneira: ●
3. O prazo de realização da prova é de 4 (quatro) horas, incluindo a marcação da Folha de Respostas. Após 60 (sessenta) minutos do início da prova, o candidato estará liberado para utilizar o sanitário ou deixar definitivamente o local de aplicação. Os 3 (três) últimos candidatos só poderão retirar-se da sala juntos.
4. Ao término de sua prova, comunique ao fiscal, devolvendo-lhe a Folha de Respostas, devidamente preenchida e assinada. O candidato poderá levar consigo o Caderno de Questões, desde que aguarde em sala o prazo de realização da prova estabelecido em edital.
5. As provas e os gabaritos preliminares estarão disponíveis no site do Instituto AOCP - www.institutoaocp.org.br, no dia posterior à aplicação da prova.
6. Implicará na eliminação do candidato, caso, durante a realização das provas, qualquer equipamento eletrônico venha emitir ruídos, mesmo que devidamente acondicionado no **envelope de guarda de pertences**. O NÃO cumprimento a qualquer uma das determinações constantes em Edital, no presente Caderno ou na Folha de Respostas incorrerá na eliminação do candidato.



------(destaque aqui)-----

Gabarito Rascunho
CONCURSO PÚBLICO 01/2016 – EBSEH/CH-UFPB

Questão	01	02	03	04	05	06	07	08	09	10	11	12	13	14	15	16	17	18	19	20	21	22	23	24	25	
Resp.																										
Questão	26	27	28	29	30	31	32	33	34	35	36	37	38	39	40	41	42	43	44	45	46	47	48	49	50	
Resp.																										

Zygmunt Bauman: Estamos isolados em rede?

“As relações humanas não são mais espaços de certeza, tranquilidade e conforto espiritual. Em vez disso, transformaram-se numa fonte prolífica de ansiedade. Em lugar de oferecerem o ambicionado repouso, prometem uma ansiedade perpétua e uma vida em estado de alerta. Os sinais de aflição nunca vão parar de piscar, os toques de alarme nunca vão parar de soar.” - Zygmunt Bauman

Em tempos líquidos, a crise de confiança traz consequências para os vínculos que são construídos. Estamos em rede, mas isolados dentro de uma estrutura que nos protege e, ao mesmo tempo, nos expõe. É isso mesmo?

O sociólogo polonês Zygmunt Bauman, em seu livro *Medo líquido*, diz que estamos fragilizando nossas relações e, diante disso, nos contactamos inúmeras vezes, seja qual for a ferramenta digital que usamos, acreditando que a quantidade vai superar a qualidade que gostaríamos de ter.

Bauman diz que, nesses tempos líquidos modernos, os homens precisam e desejam que seus vínculos sejam mais sólidos e reais. Por que isso acontece? Seriam as novas redes de relacionamento que são formadas em espaços digitais que trazem a noção de aproximação? Talvez sim, afinal a conexão com a rede, muitas vezes, se dá em momentos de isolamento real. O sociólogo, então, aponta que, quanto mais ampla a nossa rede, mais comprimida ela está no painel do celular. “Preferimos investir nossas esperanças em ‘redes’ em vez de parcerias, esperando que em uma rede sempre haja celulares disponíveis para enviar e receber mensagens de lealdade”, aponta ele.

E já que as novas sociabilidades, aumentadas pelas pequenas telas dos dispositivos móveis, nos impedem de formar fisicamente as redes de parcerias, Bauman diz que apelamos, então, para a quantidade de novas mensagens, novas participações, para as manifestações efusivas nessas redes sociais digitais. Tornamo-nos, portanto, seres que se sentem seguros somente se conectados a essas redes. Fora delas os relacionamentos são frágeis, superficiais, “um cemitério de esperanças destruídas e expectativas frustradas”.

A liquidez do mundo moderno esvai-se pela vida, parece que participa de tudo, mas os habitantes

dessa atual modernidade, na verdade, fogem dos problemas em vez de enfrentá-los. Quando as manifestações vão para as ruas, elas chamam a atenção porque se estranha a formação de redes de parceria reais. “Para vínculos humanos, a crise de confiança é má notícia. De clareiras isoladas e bem protegidas, lugares onde se esperava retirar (enfim!) a armadura pesada e a máscara rígida que precisam ser usadas na imensidão do mundo lá fora, duro e competitivo, as ‘redes’ de vínculos humanos se transformam em territórios de fronteira em que é preciso travar, dia após dia, intermináveis conflitos de reconhecimento.”

(<http://www.fronteiras.com/artigos/zygmunt-bauman-estamos-isolados-em-rede>)

QUESTÃO 01

De acordo com o texto, para o sociólogo Zygmunt Bauman, as relações humanas modernas

- (A) estão em eterna crise de confiança, pois as redes substituíram o contato face a face, gerando, assim, maior conforto espiritual.
- (B) são líquidas porque duram muito tempo e priorizam a qualidade ao invés da quantidade.
- (C) buscam, atualmente, enfrentar os problemas cotidianos, eliminando os conflitos de reconhecimento.
- (D) são aumentadas pelas telas de celulares, ganhando cada vez mais espaço e sendo concretizadas no espaço físico.
- (E) constituem-se pela liquidez e ansiedade e prezam pela quantidade em lugar da qualidade, fato que se expressa pelas relações em rede.

QUESTÃO 02

Segundo o texto, para Zygmunt Bauman, os homens precisam e desejam que seus vínculos sejam mais sólidos e reais porque,

- (A) nas redes, o homem encontra um espaço de lealdade.
- (B) possivelmente, os relacionamentos em rede trazem o desejo de aproximação em momentos de isolamento.
- (C) quanto menor são as telas dos celulares, mais numerosas são suas redes de relacionamentos.
- (D) em uma rede, sempre há celulares disponíveis para enviar e receber mensagens instantaneamente.
- (E) com frequência, a liquidez do mundo moderno corrói a vida.

QUESTÃO 03**Assinale a alternativa correta.**

- (A) Em: “[...] os toques de alarme nunca vão parar de soar.” - Zygmunt Bauman [...]”, o travessão é utilizado para introduzir um discurso indireto.
- (B) Em “[...] Fora delas os relacionamentos são frágeis, superficiais [...]”, a vírgula é utilizada para separar termos de mesma função morfossintática.
- (C) Em “[...] conforme vemos no excerto: ‘mas os habitantes dessa atual modernidade, na verdade, fogem dos problemas em vez de enfrentá-los’ [...]”, os dois pontos são utilizados para apresentar um aposto enumerador.
- (D) Em “[...] Preferimos investir nossas esperanças em ‘redes’ em vez de parcerias [...]”, as aspas da palavra “redes” são utilizadas para criar uma ironia pelo autor do texto.
- (E) Em “[...] lugares onde se esperava retirar (enfim!) a armadura pesada [...]”, os parênteses são utilizados para inserir uma explicação do que foi apresentado anteriormente.

QUESTÃO 04

Na frase: “[...] Tornamo-nos, portanto, seres que se sentem seguros somente se conectados a essas redes.[...]”, o termo em destaque pode ser substituído, sem prejuízo gramatical ou alteração de sentido, por

- (A) conquanto.
 (B) porquanto.
 (C) contudo.
 (D) pois.
 (E) todavia.

QUESTÃO 05**Assinale a alternativa correta.**

- (A) Em “[...] traz consequências para os vínculos que são construídos [...]”, o termo em destaque tem função de conjunção integrante.
- (B) Em “[...] acreditando que a quantidade vai superar a qualidade [...]”, o termo em destaque tem função de pronome relativo.
- (C) Em “[...] Bauman diz que apelamos [...]”, o termo em destaque tem função de partícula expletiva ou de realce.
- (D) Em “[...] A liquidez do mundo moderno esvai-se pela vida [...]”, o termo em destaque tem função de índice de indeterminação do sujeito.
- (E) Em “[...] se sentem seguros somente se conectados a essas redes. [...]”, o termo em destaque tem função de conjunção condicional.

QUESTÃO 06**Assinale a alternativa correta.**

- (A) Em “[...] Bauman diz que, nesses tempos líquidos modernos, os homens precisam e desejam que seus vínculos sejam mais sólidos e reais.[...]”, os dois termos em destaque introduzem orações subordinadas substantivas objetivas diretas.
- (B) Em “[...] Quando as manifestações vão para as ruas, elas chamam a atenção [...]”, a oração em destaque classifica-se como oração subordinada adverbial causal.
- (C) Em “[...] Seriam as novas redes de relacionamento que são formadas em espaços digitais que trazem a noção de aproximação [...]”, o termo em destaque introduz uma oração subordinada substantiva completiva nominal.
- (D) Em “[...] Estamos em rede, mas isolados dentro de uma estrutura [...]”, a oração em destaque classifica-se como oração coordenada sindética alternativa.
- (E) Em “[...] esperando que em uma rede sempre haja celulares disponíveis para enviar e receber mensagens de lealdade [...]”, o termo em destaque introduz uma oração subordinada adverbial consecutiva.

QUESTÃO 07**Assinale a alternativa correta.**

- (A) Em “[...] Em lugar de oferecerem o ambicionado repouso [...]”, o termo em destaque é um substantivo, pois está precedido de artigo.
- (B) Em “[...] transformaram-se numa fonte [...]”, o termo em destaque é resultante da aglutinação vocabular da preposição “em” com o artigo indefinido “uma”.
- (C) Em “[...] um cemitério de esperanças destruídas e expectativas frustradas [...]”, haveria erro gramatical ao se inserir a preposição “de” imediatamente antes da palavra “expectativas”.
- (D) Em “[...] Os sinais de aflicção nunca vão [...]”, os termos em destaque formam uma locução adverbial.
- (E) Em “[...] esperando que em uma rede sempre haja celulares [...]”, o termo em destaque é um adjetivo.

QUESTÃO 08

Na frase “[...] Em vez disso, transformaram-se numa fonte prolífica de ansiedade. [...]”, o termo “prolífica” pode ser trocado, sem gerar alteração de sentido, por

- (A) fecunda.
- (B) lógica.
- (C) coerente.
- (D) alternativa.
- (E) infértil.

QUESTÃO 09

Na frase “[...] Os sinais de aflição nunca vão parar de piscar, os toques de alarme nunca vão parar de soar. [...]”, os verbos em destaque estão flexionados no

- (A) pretérito perfeito do indicativo.
- (B) futuro do presente do indicativo.
- (C) futuro do pretérito do indicativo.
- (D) futuro do pretérito do subjuntivo.
- (E) presente do indicativo.

QUESTÃO 10

Em “[...] apelamos, então, para a quantidade de novas mensagens, novas participações, para as manifestações efusivas nessas redes sociais digitais. Tornamo-nos, portanto, seres que se sentem seguros somente se conectados a essas redes. Fora delas os relacionamentos são frágeis, superficiais, “um cemitério de esperanças destruídas e expectativas frustradas” [...]”, o termo em destaque se refere

- (A) às novas mensagens.
- (B) às novas participações.
- (C) às manifestações efusivas.
- (D) às redes sociais digitais.
- (E) às expectativas frustradas.

RACIOCÍNIO LÓGICO E MATEMÁTICO**QUESTÃO 11**

Um grupo de 200 pessoas respondeu a uma pesquisa sobre a preferência entre dois produtos. Dessas pessoas, 160 optaram pelo produto X e 80 pessoas optaram pelo produto Y. Sabendo que todas as 200 pessoas optaram por pelo menos um dos produtos, qual foi a porcentagem de pessoas que optou apenas pelo produto X?

- (A) 40%.
- (B) 50%.
- (C) 60%.
- (D) 70%.
- (E) 80%.

QUESTÃO 12

Uma mulher comprou uma blusa que custava R\$ 200,00. Como ela pagou à vista, recebeu um desconto de 15% no valor total da blusa. Então, qual foi o valor pago por essa mulher?

- (A) R\$ 150,00.
- (B) R\$ 160,00.
- (C) R\$ 165,00.
- (D) R\$ 170,00.
- (E) R\$ 185,00.

QUESTÃO 13

Considere uma sequência de números pares consecutivos iniciada pelo número 12. Qual é a diferença entre o oitavo e o quinto termos?

- (A) 8
- (B) 6
- (C) 4
- (D) 3
- (E) 2

QUESTÃO 14

Um jarro que estava cheio de suco foi esvaziado para $\frac{2}{7}$ de sua capacidade, restando 300 ml de suco nele. Qual era a capacidade total desse jarro?

- (A) 1050 ml.
- (B) 1000 ml.
- (C) 950 ml.
- (D) 900 ml.
- (E) 850 ml.

QUESTÃO 15

A negação de “Todos os alunos vão gabaritar a prova de matemática” é

- (A) “Todos os alunos não vão gabaritar a prova de matemática”.
- (B) “Nenhum aluno vai gabaritar a prova de matemática”.
- (C) “Existe apenas um aluno que não vai gabaritar a prova de matemática”.
- (D) “Existe apenas um aluno que vai gabaritar a prova de matemática”.
- (E) “Existem alunos que não vão gabaritar a prova de matemática”.

LEGISLAÇÃO APLICADA À EBSEERH**QUESTÃO 16**

Assinale a alternativa correta, conforme a Lei nº 12.550/2011.

- (A) As atividades de prestação de serviços de assistência à saúde de competência da EBSEERH estarão inseridas no âmbito do Sistema Único de Saúde – SUS, vedado, em qualquer hipótese, o atendimento de consumidores e respectivos dependentes de planos privados de assistência à saúde.
- (B) Não se admite, em qualquer hipótese, a cessão de servidores de outras entidades à EBSEERH.
- (C) A EBSEERH tem personalidade jurídica de direito privado e é vinculada ao Ministério da Saúde.
- (D) A EBSEERH, respeitado o princípio da autonomia universitária, poderá prestar os serviços relacionados às suas competências mediante contrato com as instituições federais de ensino ou instituições congêneres.
- (E) É indispensável a licitação para a contratação da EBSEERH, pela administração pública, para realizar atividades relacionadas ao seu objeto social.

QUESTÃO 17

Referente à administração e ao funcionamento da EBSEERH, assinale a alternativa correta. Conforme as disposições da Lei nº 12.550/2011,

- (A) o lucro líquido da EBSEERH será revertido em favor da União.

- (B) o regime de pessoal permanente da EBSEERH será o celetista.
- (C) não se admite a contratação pela EBSEERH de pessoal por tempo determinado.
- (D) a EBSEERH será administrada por um Diretor não remunerado.
- (E) ato do Congresso Nacional aprovará o estatuto da EBSEERH.

QUESTÃO 18

Nos termos do Decreto nº 7.661/2011, cabe ao Conselho Fiscal, EXCETO

- (A) fiscalizar, por qualquer de seus membros, os atos dos administradores e verificar o cumprimento dos seus deveres legais e estatutários.
- (B) opinar sobre o relatório anual da administração e demonstrações financeiras do exercício social.
- (C) opinar sobre a modificação do capital social, planos de investimento ou orçamentos de capital, transformação, incorporação, fusão ou cisão.
- (D) opinar sobre as linhas gerais das políticas, diretrizes e estratégias da EBSEERH, orientando o Conselho de Administração e a Diretoria Executiva no cumprimento de suas atribuições.
- (E) denunciar, por qualquer de seus membros, os erros, fraudes ou crimes que descobrirem, e sugerir providências úteis.

QUESTÃO 19

A respeito dos órgãos de fiscalização previstos no Regimento Interno da EBSEERH, assinale a alternativa correta.

- (A) Os órgãos de fiscalização da EBSEERH são o Conselho Fiscal e a Diretoria Executiva.
- (B) O mandato dos membros do Conselho Fiscal será de dois anos, contados a partir da data de publicação do ato de nomeação, podendo ser reconduzidos por igual período.
- (C) Em caso de renúncia, falecimento ou impedimento de um membro efetivo, o Conselho Fiscal é dissolvido.
- (D) Auditores internos podem cumular função de gestão da EBSEERH.
- (E) A Auditoria Interna não possui autorização para acesso a registros, pessoal, informações, sistemas e propriedades físicas relevantes à execução de suas ações de controle, devendo requerer tal acesso, quando necessário, ao juiz competente.

QUESTÃO 20

A respeito do órgãos de administração previstos no Regimento Interno da EBSERH, assinale a alternativa correta.

- (A) O órgão de orientação superior da EBSERH é a Comissão de Controle Interno.
- (B) O prazo de gestão dos membros do Conselho de Administração será indeterminado, sendo esses membros demitidos a qualquer tempo pelo Presidente.
- (C) O Presidente da EBSERH não poderá exercer a Presidência do Conselho de Administração, ainda que interinamente.
- (D) Compete ao Conselho de Administração da EBSERH aprovar os planos e relatórios anuais de cada Diretoria da EBSERH.
- (E) As deliberações do Conselho de Administração somente serão tomadas por maioria qualificada.

LEGISLAÇÃO APLICADA AO SUS**QUESTÃO 21**

De acordo com o que dispõe a Constituição Federal, assinale a alternativa INCORRETA.

- (A) Ao sistema único de saúde compete, além de outras atribuições, nos termos da lei, participar da formulação da política e da execução das ações de saneamento básico.
- (B) É vedada a destinação de recursos públicos para auxílios ou subvenções às instituições privadas com fins lucrativos.
- (C) A saúde é direito de todos e dever do Estado, garantidos mediante políticas sociais e econômicas que visem à redução do risco de doença e de outros agravos e ao acesso universal e igualitário às ações e serviços para sua promoção, proteção e recuperação.
- (D) São de relevância pública as ações e serviços de saúde, cabendo ao Poder Público dispor, nos termos da lei, sobre sua regulamentação, fiscalização e controle, devendo sua execução ser feita diretamente ou através de terceiros e, também, por pessoa física ou jurídica de direito privado.
- (E) A previdência social compreende um conjunto integrado de ações de iniciativa dos Poderes Públicos e da sociedade, destinado a assegurar os direitos relativos à saúde, educação, moradia e também à seguridade e assistência social.

QUESTÃO 22

De acordo com o que dispõe a Resolução 453/2012 do Conselho Nacional da Saúde, acerca da Organização dos Conselhos de Saúde, assinale a alternativa correta.

- (A) O número de conselheiros dos Conselhos de Saúde será definido pelo chefe do executivo de cada ente federativo e constituído por meio de decreto.
- (B) As vagas nos Conselhos de Saúde deverão ser distribuídas da seguinte forma: 25% de entidades e movimentos representativos de usuários; 25% de entidades representativas dos trabalhadores da área de saúde; 50% de representação de governo e prestadores de serviços privados conveniados, ou sem fins lucrativos.
- (C) A participação dos membros eleitos do Poder Legislativo, representação do Poder Judiciário e do Ministério Público, como conselheiros, não é permitida nos Conselhos de Saúde.
- (D) As funções do membro do Conselho de Saúde são de relevância pública e serão remuneradas, por meio de subsídio, correspondente a 67% do teto remuneratório do Poder Legislativo correspondente.
- (E) A representação nos segmentos é autônoma e independente em relação aos demais segmentos que compõem o Conselho, por isso um profissional com cargo de direção ou de confiança na gestão do SUS, ou como prestador de serviços de saúde, pode ser representante dos(as) Usuários(as) ou de Trabalhadores(as).

QUESTÃO 23

De acordo com o que estabelece o Decreto Presidencial nº 7.508, de 28 de junho de 2011, a pactuação das diretrizes gerais para a composição da RENASES (Relação Nacional de Ações e Serviços de Saúde) será de competência

- (A) exclusiva do Conselho Nacional de Secretarias Municipais de Saúde – CONASEMS.
- (B) comum entre o Ministro da Saúde e o Conselho Nacional de Secretarias Municipais de Saúde – CONASEMS.
- (C) exclusiva do Presidente da República.
- (D) exclusiva da Comissão Intergestores Tripartite – CIT.
- (E) exclusiva da Comissão Intergestores Bipartite – CIB.

QUESTÃO 24

Conforme estabelece o Decreto Presidencial nº 7.508, de 28 de junho de 2011, o acordo de colaboração entre os entes federativos para a organização da rede interfederativa de atenção à saúde será firmado por meio de

- (A) Lei Complementar de âmbito Nacional.
- (B) resolução do Ministério da Saúde, após ser aprovado por meio de Decreto Estadual dos entes federativos envolvidos.
- (C) decreto do Ministério da Saúde, após ser aprovado por meio de resolução dos governadores dos entes federativos envolvidos.
- (D) Contrato Organizativo da Ação Pública da Saúde.
- (E) Contrato de Gestão Concorrente, mediante licitação na modalidade concorrência.

QUESTÃO 25

De acordo com o que dispõe a Lei Orgânica da Saúde - Lei nº 8.080/1990, assinale a alternativa correta.

- (A) As ações e serviços de saúde, executados pelo Sistema Único de Saúde (SUS), seja diretamente ou mediante participação complementar da iniciativa privada, serão organizados de forma regionalizada e hierarquizada em níveis de complexidade crescente.
- (B) Entende-se por vigilância sanitária um conjunto de ações que proporciona o conhecimento, a detecção ou prevenção de qualquer mudança nos fatores determinantes e condicionantes de saúde individual ou coletiva, com a finalidade de recomendar e adotar as medidas de prevenção e controle das doenças ou agravos.
- (C) Entende-se por vigilância epidemiológica um conjunto de ações capaz de eliminar, diminuir ou prevenir riscos à saúde e de intervir nos problemas sanitários decorrentes do meio ambiente, da produção e circulação de bens e da prestação de serviços de interesse da saúde.
- (D) A execução de ações de saúde do trabalhador, especialmente no que se refere à assistência ao trabalhador vítima de acidentes de trabalho, por tratar-se de matéria de competência da seguridade social, não está no campo de atuação do Sistema Único de Saúde (SUS).
- (E) Os municípios poderão constituir consórcios para desenvolver em conjunto as ações e os serviços de saúde que lhes correspondam, de modo que não se aplica aos consórcios administrativos intermunicipais o princípio da direção única.

CONHECIMENTOS ESPECÍFICOS**QUESTÃO 26**

A transfusão de sangue e hemocomponentes é uma tecnologia relevante na terapêutica moderna. A cirurgia cardíaca está associada à elevada taxa de transfusão sanguínea, variando entre 40% a 90% na maioria dos estudos. Sobre o assunto, assinale a alternativa correta.

- (A) A hemotransfusão está relacionada com baixa taxa de mediastinite.
- (B) Há maior incidência de fibrilação atrial em pacientes politransfundidos.
- (C) Há grande diferença na taxa de mortalidade entre os pacientes que receberam concentrados de hemácias quando comparados àqueles que não foram hemotransfundidos.
- (D) Não há relação entre a incidência de AVC e hemotransfusão.
- (E) Pacientes politransfundidos apresentam maior incidência de IAM.

QUESTÃO 27

O antibiótico profilático deve ser escolhido de acordo com o procedimento cirúrgico realizado. Sobre o assunto, assinale a alternativa correta.

- (A) O mesmo antimicrobiano indicado para tratamento de infecções hospitalares graves deve ser utilizado na profilaxia.
- (B) A cirurgia cardíaca com troca de próteses é considerada cirurgia limpa.
- (C) Não há necessidade de repetir a dose de um antibiótico profilático durante a cirurgia cardíaca independente do tempo do ato cirúrgico.
- (D) A profilaxia antibiótica não está indicada na cirurgia de revascularização do miocárdio.
- (E) A profilaxia é imperiosa em pacientes sob risco submetidos a procedimentos cirúrgicos contaminados, mas paciente com história de revascularização do miocárdio apresentam pequeno risco de acordo com a American Heart Association.

QUESTÃO 28

Paciente do sexo masculino, 55 anos, tabagista e hipertenso, sem tratamento adequado, chega ao pronto-socorro inconsciente. Segundo familiares, o mesmo referiu dor lancinante e aguda, que se

iniciou no tórax com irradiação para dorso e região cervical. Ao exame físico: pupilas anisocóricas, difícil aferição da pressão arterial nos membros superiores, presença de sopro aórtico na ausculta torácica e radiografia de tórax com alargamento do mediastino. Qual é a hipótese diagnóstica?

- (A) Dissecção da aorta Stanford tipo A.
- (B) Pericardite.
- (C) IAM.
- (D) Tamponamento cardíaco pós IAM.
- (E) Dissecção da aorta DeBakey tipo III.

QUESTÃO 29

A pericardite constrictiva usualmente resulta de uma fibrose crônica com espessamento e calcificação do pericárdio. Sobre a pericardite constrictiva, assinale a alternativa correta.

- (A) O tratamento clínico é o mais indicado para seu tratamento.
- (B) A tuberculose e o trauma não são considerados como etiologias da pericardite constrictiva.
- (C) A realização de pericardiectomia depende do uso de bypass cardiopulmonar.
- (D) Há cardiomiopatias que possuem comportamento hemodinâmico semelhante à pericardite constrictiva.
- (E) A pericardite constrictiva prejudica a sístole ventricular levando à insuficiência cardíaca sistêmica sem congestão pulmonar.

QUESTÃO 30

Baseando-se na anatomia do coração, assinale a alternativa correta.

- (A) O epicárdio é formado por tecido muscular.
- (B) O coração e as raízes dos grandes vasos situam-se no mediastino anterior.
- (C) A face pulmonar direita do coração é formada principalmente pelo átrio direito.
- (D) O ápice do coração é formado pelo ventrículo direito.
- (E) O seio transverso do pericárdio não deve ser usado para clampeamento na cirurgia cardíaca.

QUESTÃO 31

As opções terapêuticas para o tratamento das arritmias cardíacas dependerão das condições do coração do paciente. Assim, considerando o tratamento cirúrgico adequado destas, assinale a alternativa correta.

- (A) O estudo eletrofisiológico não está indicado nos casos de palpitações precedendo um episódio de síncope.

- (B) A ablação na taquicardia atrial sintomática de difícil controle farmacológico tem grau C nas recomendações para realização de procedimentos terapêuticos.
- (C) A insuficiência cardíaca não é fator preditivo de teste eletrofisiológico positivo.
- (D) As localizações mais comuns da taquicardia atrial são a *crista terminalis* e o orifício das veias pulmonares e o sucesso da ablação nessa arritmia é inferior a 20%.
- (E) Define-se ablação por radiofrequência como uma microcoagulação feita com cateteres especiais nos focos das arritmias mapeados pelo estudo eletrofisiológico.

QUESTÃO 32

Paciente em consulta médica queixa-se de palpitações, rouquidão e dispneia aos esforços. Ao exame físico, observa-se a presença de hiperemia e telangiectasias nos maxilares e estase jugular. Na ausculta cardíaca, presença da primeira bulha hiperfonética, de FA e sopro diastólico em focos do ápice de pouca intensidade e precedido de estalido de abertura da valva. O quadro clínico é compatível com qual valvopatia?

- (A) Estenose mitral.
- (B) Insuficiência aórtica.
- (C) Estenose tricúspide.
- (D) Insuficiência mitral.
- (E) Estenose aórtica.

QUESTÃO 33

Relacione a valvopatia com as respectivas características e assinale a alternativa com a sequência correta.

1. Insuficiência tricúspide.
 2. Estenose mitral.
 3. Insuficiência aórtica.
 4. Insuficiência mitral.
 5. Estenose aórtica.
- () Ocorre regurgitação sanguínea para o átrio esquerdo durante a sístole ventricular.
- () Haverá hipertrofia ventricular concêntrica, elevação das pressões de enchimento e disfunção ventricular.
- () A elevação da pressão atrial esquerda transmite-se ao leito vascular pulmonar, determinando congestão, edema intersticial e hipertensão pulmonar.
- () A sobrecarga ventricular direita, decorrente de hipertensão pulmonar, a insuficiência cardíaca esquerda, relacionada à valvopatia mitral, e a isquemia de câmaras direitas são os principais fatores etiológicos.
- () O aparecimento dos sintomas e a redução da função sistólica do VE são os principais fatores de pior prognóstico e embasam o tratamento cirúrgico.

- (A) 1 – 2 – 3 – 4 – 5.
(B) 2 – 4 – 5 – 1 – 3.
(C) 3 – 4 – 5 – 1 – 2.
(D) 4 – 5 – 2 – 1 – 3.
(E) 4 – 1 – 3 – 2 – 5.

QUESTÃO 34

A estimulação cardíaca artificial tem como objetivo eliminar os sintomas e reduzir a mortalidade dos pacientes com bloqueios atrioventriculares avançados. Sobre o assunto, informe se é verdadeiro (V) ou falso (F) o que se afirma a seguir e assinale a alternativa com a sequência correta.

- () O marca-passo de estimulação atrial monocâmara está indicado em casos de doença do nó sinusal sem bloqueio atrioventricular e sem incompetência cronotrópica.

- () Na presença de taquiarritmias atriais persistentes não se usa marca-passo de estimulação dupla-câmara com deflagração ventricular pelo átrio com resposta de frequência.
- () Uma das vantagens do uso de marca-passo de estimulação ventricular deflagrada pelo átrio sem possibilidade de estimulação atrial é a manutenção do sincronismo atrioventricular.
- () Está indicada a troca de eletrodo quando ocorre alteração significativa da impedância.
- () Em casos de diminuição acentuada ou perda da sensibilidade, deve-se manter o paciente em observação clínica.

- (A) F – V – V – F – F.
(B) V – V – V – V – F.
(C) V – V – F – F – V.
(D) F – F – V – V – V.
(E) V – F – F – V – V.

QUESTÃO 35

Estudos revelam prevalências diversas de complicações pós-operatórias em cirurgias cardíacas. Sobre o assunto, assinale a alternativa **INCORRETA**.

- (A) A idade e a história médica prévia são consideradas os principais fatores de risco para o surgimento de complicações no período pós-operatório de cirurgias cardíacas.
- (B) As complicações pulmonares são as mais prevalentes no pós-operatório da cirurgia cardíaca.
- (C) A CEC pode desencadear uma cascata de reações inflamatórias com deletérias consequências pós-cirúrgicas, sendo mais evidentes e prejudiciais em idosos e neonatos.
- (D) O sangramento no pós-operatório deve ser diferenciado, se for devido a um distúrbio de coagulação ou por hemostasia cirúrgica inadequada.
- (E) O distúrbio hidroeletrólítico mais prevalente é a hipercalcemia.

QUESTÃO 36

Paciente do sexo masculino, obeso, sedentário, vítima de IAM há dias e com má evolução clínica. Em internamento na UTI, apresentou choque cardiogênico. Assinale a alternativa correta para esse caso.

- (A) A angiocoronariografia não está indicada, pois pode piorar o quadro clínico.

- (B) Se submetido à revascularização do miocárdio sem êxito, o transplante cardíaco deve ser considerado.
- (C) Defeito do septo ventricular pós IAM não evolui com choque cardiogênico.
- (D) Está contraindicada a colocação de balão intra-aórtico.
- (E) A causa mais frequente de choque cardiogênico é a insuficiência da válvula aórtica.

QUESTÃO 37

O IAM pode evoluir com complicações que pioram o quadro clínico do paciente, podendo evoluir para óbito. Sobre o assunto, assinale a alternativa INCORRETA.

- (A) É mais frequente o aparecimento de CIV em pacientes com lesão de apenas uma artéria coronária.
- (B) A amputação apical é uma alternativa no tratamento de CIV pós IAM.
- (C) O IAM pode evoluir com insuficiência da válvula aórtica devido à ruptura dos músculos papilares.
- (D) O aneurisma do ventrículo esquerdo é mais frequente no IAM de parede anterior.
- (E) A principal localização da CIV pós IAM é antero-apical.

QUESTÃO 38

O transplante de órgãos como forma de tratamento para inúmeras deficiências do organismo tem apresentado grandes avanços nos últimos anos. Sobre o transplante de órgãos, assinale a alternativa INCORRETA.

- (A) Os principais obstáculos para o sucesso do transplante cardíaco são a infecção e a rejeição.
- (B) Utiliza-se a prova cruzada ou “cross-match” para avaliar se o receptor não é sensibilizado contra os Ag de histocompatibilidade do doador e ela deve ser negativa.
- (C) A rejeição é uma reação imunológica tardia que envolve principalmente a ação de linfócitos T e monócitos.
- (D) Na rejeição crônica, observa-se uma forte associação com a produção de anticorpos anti-HLA no período pós-transplante.
- (E) O processo de seleção requer a tipagem HLA do receptor e do doador vivo.

QUESTÃO 39

A circulação extracorpórea (CEC) assume a função do coração e dos pulmões temporariamente durante a cirurgia, mantendo a circulação do sangue e do conteúdo de oxigênio do corpo. Sobre o assunto, assinale a alternativa correta.

- (A) A adição do perfusato no circuito de extracorpórea leva à hemodiluição e a uma maior destruição celular do sangue.
- (B) O TCA ideal durante a cirurgia cardíaca com CEC é menor que 480 seg.
- (C) A hipotermia induzida durante a CEC pode aumentar as necessidades metabólicas e o consumo de oxigênio.
- (D) O pinçamento intermitente e a perfusão coronária com solução cardioplégica são técnicas utilizadas para proteção miocárdica durante a CEC.
- (E) A CEC não tem influência sobre os fatores de coagulação.

QUESTÃO 40

Considerando-se um paciente com estenose mitral, assinale a alternativa correta.

- (A) O ECG poderá mostrar sobrecarga ventricular esquerda nos casos com lesão moderada a importante.
- (B) O sopro da estenose precedido de estalido de abertura da valva é sinal patognomônico de sequela reumatisal.
- (C) Linhas B de Kerley não serão visíveis na radiografia torácica independente do estágio da doença.
- (D) Presença de ictus cordis hiperdinâmico.
- (E) Pacientes com escore de Wilkins maior que 8 são candidatos a procedimento percutâneo na ausência de outras contraindicações.

QUESTÃO 41

Paciente do sexo feminino, com 7 anos, é levado para consulta com queixas de palpitação, dispneia, cansaço e intolerância ao exercício. Na ausculta cardíaca, há sopro sistólico em foco pulmonar e em foco tricúspide. Na radiografia de tórax, aumento de área cardíaca às custas das câmaras direitas, abaulamento de arco pulmonar e aumento da trama vascular pulmonar. O ECG mostra sobrecarga do ventrículo direito. Qual é o diagnóstico correto?

- (A) PCA.
- (B) CIV.
- (C) Atresia de tricúspide.
- (D) Atrioventricular comum.
- (E) CIA.

QUESTÃO 42

Vários avanços na área dos transplantes têm sido observados, melhorando o prognóstico dos pacientes. Sobre transplantes, assinale a alternativa correta.

- (A) Diabéticos não têm indicação para transplante cardíaco.
- (B) Paciente candidato à transplante que apresenta IC com FA e mesmo com história de tromboembolismo não deve ser anticoagulado.
- (C) Paciente submetido à transplante cardíaco, em uso de inibidores da calcineurina no pós-operatório imediato, terá melhora da função renal.
- (D) A desnutrição que está frequentemente presente em pacientes com IC grave pode aumentar as complicações e a mortalidade no período pós-operatório.
- (E) Mesmo na presença de doença pulmonar grave, há indicação de transplante.

QUESTÃO 43

No uso de circulação extracorpórea (CEC) na cirurgia cardíaca, assinale a alternativa correta.

- (A) Os parâmetros de fluxo no circuito são calculados pelo peso do paciente.
- (B) O hematócrito deve ser inferior a 20%.
- (C) A taxa de fluxo ou a pressão arterial devem se aumentadas se o débito urinário for inferior a 1 mL/Kg/h.
- (D) Não ocorre acidose metabólica com uso de CEC.
- (E) A taxa de fluxo para criança é 1,5 L/m² durante a normotermia.

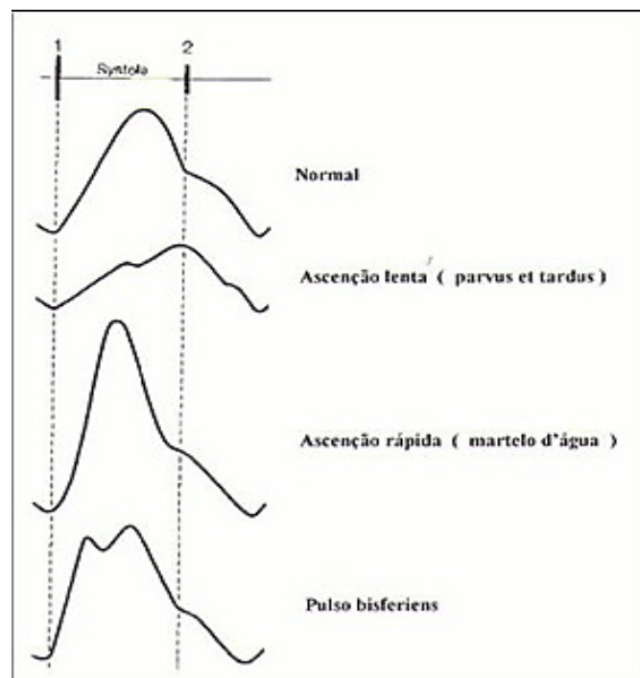
QUESTÃO 44

Em relação às cardiopatias congênitas, assinale a alternativa correta.

- (A) Arritmia é uma das complicações que podem ocorrer na correção percutânea de uma CIA grande.
- (B) A radiografia do tórax na atresia de tricúspide mostra um aumento do ventrículo direito.
- (C) A transposição das grandes artérias é cardiopatia acianótica.
- (D) Não está indicada a atrioseptostomia percutânea em casos de atresia de tricúspide.
- (E) Mesmo com o uso de vasodilatadores potentes na hipertensão pulmonar primária, não haverá diminuição da pressão arterial pulmonar.

QUESTÃO 45

Paciente com quadro clínico clássico de insuficiência aórtica apresenta qual tipo de pulso?



- (A) Normal.
- (B) Parvus tardus.
- (C) Martelo d'água.
- (D) Bisferins.
- (E) Não palpável.

QUESTÃO 46

Paciente do sexo masculino, tabagista e diabético refere dor torácica com irradiação para mandíbula. Na ausculta cardíaca, há taquicardia, sopro em foco mitral e terceira bulha. O ECG mostra supradesnível do segmento ST em V1,V2,V3, compatível com IAM de

- (A) parede septal.
- (B) parede lateral alta.
- (C) parede anterior extensa.
- (D) parede inferior.
- (E) parede posterior.

QUESTÃO 47

Paciente vítima de acidente automobilístico foi internado para observação, mas, por não apresentar queixas, recebeu alta. Passados dias iniciou dor torácica, diminuição da temperatura e parestesia em membro superior esquerdo. No hospital, sem outros recursos, foi repetida a radiografia do tórax na qual foi verificado um alargamento do mediastino. Qual é a hipótese diagnóstica?

- (A) IAM com hemopericárdio.
- (B) Aneurisma traumático da aorta descendente.
- (C) Pericardite com derrame pericárdico.
- (D) Aneurisma de VE.
- (E) Embolia com atelectasia pulmonar.

QUESTÃO 48

Paciente é internado por apresentar, há 10 dias, mal-estar, febre, calafrio e falta de apetite, após tratamento dentário. Ao exame físico, apresenta sopro cardíaco, mas tem história pregressa de lesão em válvula mitral. No segundo dia de internamento apresentou dor no membro inferior direito com cianose do hálux. Pelo quadro de evolução lenta, qual é a hipótese diagnóstica?

- (A) Pericardite.
- (B) Endocardite infecciosa de válvula mitral por fungos.
- (C) Ruptura da válvula mitral.
- (D) Endocardite infecciosa de válvula mitral por *Streptococcus viridans*.
- (E) Endocardite infecciosa de válvula aórtica por *Pseudomonas aeruginosa*.

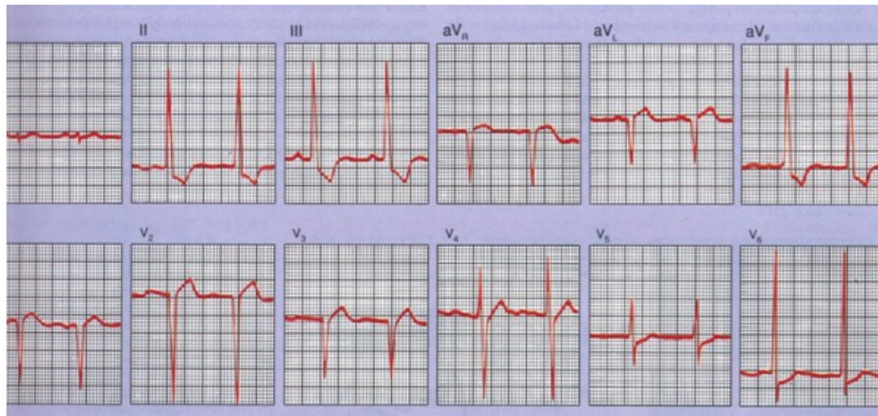
QUESTÃO 49

A proteção miocárdica define o conjunto de estratégias que objetivam atenuar a intensidade da lesão de isquemia-reperfusão miocárdica durante a cirurgia cardíaca e suas consequências sobre a função miocárdica. Sobre o assunto, assinale a alternativa correta.

- (A) O uso dos anestésicos halogenados produz vasoconstrição coronariana.
- (B) O uso da hipotermia determina um aumento do consumo de oxigênio na atividade metabólica celular.
- (C) Os antagonistas beta-adrenérgicos levam a um aumento do consumo miocárdico de oxigênio.
- (D) A isquemia miocárdica desencadeia uma série de eventos celulares que independem do tempo de isquemia.
- (E) A técnica de proteção miocárdica mais utilizada durante a cirurgia de revascularização do miocárdio é a infusão de solução cardioplégica.

QUESTÃO 50

Paciente com cansaço precoce e dispnéia aos esforços. No exame, verificou-se uma PA diferencial ampla, sinal de Musset, sinal de Müller e o ECG abaixo que caracteriza qual doença?



- (A) Insuficiência mitral.
- (B) Estenose tricúspide.
- (C) Insuficiência aórtica.
- (D) Estenose aórtica.
- (E) Dupla lesão mitral.

