



CONCURSO PÚBLICO 01/2016 – EBSEH/CH-UFPA
EDITAL Nº 02 – EBSEH – ÁREA MÉDICA
NÍVEL SUPERIOR – MANHÃ

MÉDICO – CIRURGIA TORÁCICA

Nome do Candidato _____

Inscrição _____

**COMPOSIÇÃO DO CADERNO
DE QUESTÕES**

Língua Portuguesa 01 a 10

Raciocínio Lógico e Matemático 11 a 15

Legislação Aplicada à EBSEH 16 a 20

Legislação Aplicada ao SUS 21 a 25

Conhecimentos Específicos 26 a 50

INSTRUÇÕES

1. Confira seu nome, o número do seu documento e o número de sua inscrição na folha de Respostas. Além disso, não se esqueça de conferir seu Caderno de Questões quanto a falhas de impressão e de numeração, e se o emprego corresponde àquele para o qual você se inscreveu. Preencha os campos destinados à assinatura e ao número de inscrição. Qualquer divergência comunique ao fiscal.
2. O único documento válido para avaliação é a Folha de Respostas. Só é permitido o uso de caneta esferográfica transparente de cor azul ou preta para o preenchimento da Folha de Respostas. A Folha de Respostas deve ser preenchida da seguinte maneira: ●
3. O prazo de realização da prova é de 4 (quatro) horas, incluindo a marcação da Folha de Respostas. Após 60 (sessenta) minutos do início da prova, o candidato estará liberado para utilizar o sanitário ou deixar definitivamente o local de aplicação. Os 3 (três) últimos candidatos só poderão retirar-se da sala juntos.
4. Ao término de sua prova, comunique ao fiscal, devolvendo-lhe a Folha de Respostas, devidamente preenchida e assinada. O candidato poderá levar consigo o Caderno de Questões, desde que aguarde em sala o prazo de realização da prova estabelecido em edital.
5. As provas e os gabaritos preliminares estarão disponíveis no site do Instituto AOCP - www.institutoaocp.org.br, no dia posterior à aplicação da prova.
6. Implicará na eliminação do candidato, caso, durante a realização das provas, qualquer equipamento eletrônico venha emitir ruídos, mesmo que devidamente acondicionado no **envelope de guarda de pertences**. O NÃO cumprimento a qualquer uma das determinações constantes em Edital, no presente Caderno ou na Folha de Respostas incorrerá na eliminação do candidato.



------(destaque aqui)-----

Gabarito Rascunho
CONCURSO PÚBLICO 01/2016 – EBSEH/CH-UFGA

Questão	01	02	03	04	05	06	07	08	09	10	11	12	13	14	15	16	17	18	19	20	21	22	23	24	25
Resp.																									
Questão	26	27	28	29	30	31	32	33	34	35	36	37	38	39	40	41	42	43	44	45	46	47	48	49	50
Resp.																									

Zygmunt Bauman: Estamos isolados em rede?

“As relações humanas não são mais espaços de certeza, tranquilidade e conforto espiritual. Em vez disso, transformaram-se numa fonte prolífica de ansiedade. Em lugar de oferecerem o ambicionado repouso, prometem uma ansiedade perpétua e uma vida em estado de alerta. Os sinais de aflição nunca vão parar de piscar, os toques de alarme nunca vão parar de soar.” - Zygmunt Bauman

Em tempos líquidos, a crise de confiança traz consequências para os vínculos que são construídos. Estamos em rede, mas isolados dentro de uma estrutura que nos protege e, ao mesmo tempo, nos expõe. É isso mesmo?

O sociólogo polonês Zygmunt Bauman, em seu livro *Medo líquido*, diz que estamos fragilizando nossas relações e, diante disso, nos contactamos inúmeras vezes, seja qual for a ferramenta digital que usamos, acreditando que a quantidade vai superar a qualidade que gostaríamos de ter.

Bauman diz que, nesses tempos líquidos modernos, os homens precisam e desejam que seus vínculos sejam mais sólidos e reais. Por que isso acontece? Seriam as novas redes de relacionamento que são formadas em espaços digitais que trazem a noção de aproximação? Talvez sim, afinal a conexão com a rede, muitas vezes, se dá em momentos de isolamento real. O sociólogo, então, aponta que, quanto mais ampla a nossa rede, mais comprimida ela está no painel do celular. “Preferimos investir nossas esperanças em ‘redes’ em vez de parcerias, esperando que em uma rede sempre haja celulares disponíveis para enviar e receber mensagens de lealdade”, aponta ele.

E já que as novas sociabilidades, aumentadas pelas pequenas telas dos dispositivos móveis, nos impedem de formar fisicamente as redes de parcerias, Bauman diz que apelamos, então, para a quantidade de novas mensagens, novas participações, para as manifestações efusivas nessas redes sociais digitais. Tornamo-nos, portanto, seres que se sentem seguros somente se conectados a essas redes. Fora delas os relacionamentos são frágeis, superficiais, “um cemitério de esperanças destruídas e expectativas frustradas”.

A liquidez do mundo moderno esvai-se pela vida, parece que participa de tudo, mas os habitantes

dessa atual modernidade, na verdade, fogem dos problemas em vez de enfrentá-los. Quando as manifestações vão para as ruas, elas chamam a atenção porque se estranha a formação de redes de parceria reais. “Para vínculos humanos, a crise de confiança é má notícia. De clareiras isoladas e bem protegidas, lugares onde se esperava retirar (enfim!) a armadura pesada e a máscara rígida que precisam ser usadas na imensidão do mundo lá fora, duro e competitivo, as ‘redes’ de vínculos humanos se transformam em territórios de fronteira em que é preciso travar, dia após dia, intermináveis conflitos de reconhecimento.”

(<http://www.fronteiras.com/artigos/zygmunt-bauman-estamos-isolados-em-rede>)

QUESTÃO 01

De acordo com o texto, para o sociólogo Zygmunt Bauman, as relações humanas modernas

- (A) estão em eterna crise de confiança, pois as redes substituíram o contato face a face, gerando, assim, maior conforto espiritual.
- (B) são líquidas porque duram muito tempo e priorizam a qualidade ao invés da quantidade.
- (C) buscam, atualmente, enfrentar os problemas cotidianos, eliminando os conflitos de reconhecimento.
- (D) são aumentadas pelas telas de celulares, ganhando cada vez mais espaço e sendo concretizadas no espaço físico.
- (E) constituem-se pela liquidez e ansiedade e prezam pela quantidade em lugar da qualidade, fato que se expressa pelas relações em rede.

QUESTÃO 02

Segundo o texto, para Zygmunt Bauman, os homens precisam e desejam que seus vínculos sejam mais sólidos e reais porque,

- (A) nas redes, o homem encontra um espaço de lealdade.
- (B) possivelmente, os relacionamentos em rede trazem o desejo de aproximação em momentos de isolamento.
- (C) quanto menor são as telas dos celulares, mais numerosas são suas redes de relacionamentos.
- (D) em uma rede, sempre há celulares disponíveis para enviar e receber mensagens instantaneamente.
- (E) com frequência, a liquidez do mundo moderno corrói a vida.

QUESTÃO 03**Assinale a alternativa correta.**

- (A) Em: “[...] os toques de alarme nunca vão parar de soar.” - Zygmunt Bauman [...]”, o travessão é utilizado para introduzir um discurso indireto.
- (B) Em “[...] Fora delas os relacionamentos são frágeis, superficiais [...]”, a vírgula é utilizada para separar termos de mesma função morfossintática.
- (C) Em “[...] conforme vemos no excerto: ‘mas os habitantes dessa atual modernidade, na verdade, fogem dos problemas em vez de enfrentá-los’ [...]”, os dois pontos são utilizados para apresentar um aposto enumerador.
- (D) Em “[...] Preferimos investir nossas esperanças em ‘redes’ em vez de parcerias [...]”, as aspas da palavra “redes” são utilizadas para criar uma ironia pelo autor do texto.
- (E) Em “[...] lugares onde se esperava retirar (enfim!) a armadura pesada [...]”, os parênteses são utilizados para inserir uma explicação do que foi apresentado anteriormente.

QUESTÃO 04

Na frase: “[...] Tornamo-nos, portanto, seres que se sentem seguros somente se conectados a essas redes.[...]”, o termo em destaque pode ser substituído, sem prejuízo gramatical ou alteração de sentido, por

- (A) conquanto.
- (B) porquanto.
- (C) contudo.
- (D) pois.
- (E) todavia.

QUESTÃO 05**Assinale a alternativa correta.**

- (A) Em “[...] traz consequências para os vínculos que são construídos [...]”, o termo em destaque tem função de conjunção integrante.
- (B) Em “[...] acreditando que a quantidade vai superar a qualidade [...]”, o termo em destaque tem função de pronome relativo.
- (C) Em “[...] Bauman diz que apelamos [...]”, o termo em destaque tem função de partícula expletiva ou de realce.
- (D) Em “[...] A liquidez do mundo moderno esvai-se pela vida [...]”, o termo em destaque tem função de índice de indeterminação do sujeito.
- (E) Em “[...] se sentem seguros somente se conectados a essas redes. [...]”, o termo em destaque tem função de conjunção condicional.

QUESTÃO 06**Assinale a alternativa correta.**

- (A) Em “[...] Bauman diz que, nesses tempos líquidos modernos, os homens precisam e desejam que seus vínculos sejam mais sólidos e reais.[...]”, os dois termos em destaque introduzem orações subordinadas substantivas objetivas diretas.
- (B) Em “[...] Quando as manifestações vão para as ruas, elas chamam a atenção [...]”, a oração em destaque classifica-se como oração subordinada adverbial causal.
- (C) Em “[...] Seriam as novas redes de relacionamento que são formadas em espaços digitais que trazem a noção de aproximação [...]”, o termo em destaque introduz uma oração subordinada substantiva completiva nominal.
- (D) Em “[...] Estamos em rede, mas isolados dentro de uma estrutura [...]”, a oração em destaque classifica-se como oração coordenada sindética alternativa.
- (E) Em “[...] esperando que em uma rede sempre haja celulares disponíveis para enviar e receber mensagens de lealdade [...]”, o termo em destaque introduz uma oração subordinada adverbial consecutiva.

QUESTÃO 07**Assinale a alternativa correta.**

- (A) Em “[...] Em lugar de oferecerem o ambicionado repouso [...]”, o termo em destaque é um substantivo, pois está precedido de artigo.
- (B) Em “[...] transformaram-se numa fonte [...]”, o termo em destaque é resultante da aglutinação vocabular da preposição “em” com o artigo indefinido “uma”.
- (C) Em “[...] um cemitério de esperanças destruídas e expectativas frustradas [...]”, haveria erro gramatical ao se inserir a preposição “de” imediatamente antes da palavra “expectativas”.
- (D) Em “[...] Os sinais de aflicção nunca vão [...]”, os termos em destaque formam uma locução adverbial.
- (E) Em “[...] esperando que em uma rede sempre haja celulares [...]”, o termo em destaque é um adjetivo.

QUESTÃO 08

Na frase “[...] Em vez disso, transformaram-se numa fonte prolífica de ansiedade. [...]”, o termo “prolífica” pode ser trocado, sem gerar alteração de sentido, por

- (A) fecunda.
- (B) lógica.
- (C) coerente.
- (D) alternativa.
- (E) infértil.

QUESTÃO 09

Na frase “[...] Os sinais de aflição nunca vão parar de piscar, os toques de alarme nunca vão parar de soar. [...]”, os verbos em destaque estão flexionados no

- (A) pretérito perfeito do indicativo.
- (B) futuro do presente do indicativo.
- (C) futuro do pretérito do indicativo.
- (D) futuro do pretérito do subjuntivo.
- (E) presente do indicativo.

QUESTÃO 10

Em “[...] apelamos, então, para a quantidade de novas mensagens, novas participações, para as manifestações efusivas nessas redes sociais digitais. Tornamo-nos, portanto, seres que se sentem seguros somente se conectados a essas redes. Fora delas os relacionamentos são frágeis, superficiais, “um cemitério de esperanças destruídas e expectativas frustradas” [...]”, o termo em destaque se refere

- (A) às novas mensagens.
- (B) às novas participações.
- (C) às manifestações efusivas.
- (D) às redes sociais digitais.
- (E) às expectativas frustradas.

RACIOCÍNIO LÓGICO E MATEMÁTICO**QUESTÃO 11**

Um grupo de 200 pessoas respondeu a uma pesquisa sobre a preferência entre dois produtos. Dessas pessoas, 160 optaram pelo produto X e 80 pessoas optaram pelo produto Y. Sabendo que todas as 200 pessoas optaram por pelo menos um dos produtos, qual foi a porcentagem de pessoas que optou apenas pelo produto X?

- (A) 40%.
- (B) 50%.
- (C) 60%.
- (D) 70%.
- (E) 80%.

QUESTÃO 12

Uma mulher comprou uma blusa que custava R\$ 200,00. Como ela pagou à vista, recebeu um desconto de 15% no valor total da blusa. Então, qual foi o valor pago por essa mulher?

- (A) R\$ 150,00.
- (B) R\$ 160,00.
- (C) R\$ 165,00.
- (D) R\$ 170,00.
- (E) R\$ 185,00.

QUESTÃO 13

Considere uma sequência de números pares consecutivos iniciada pelo número 12. Qual é a diferença entre o oitavo e o quinto termos?

- (A) 8
- (B) 6
- (C) 4
- (D) 3
- (E) 2

QUESTÃO 14

Um jarro que estava cheio de suco foi esvaziado para $\frac{2}{7}$ de sua capacidade, restando 300 ml de suco nele. Qual era a capacidade total desse jarro?

- (A) 1050 ml.
- (B) 1000 ml.
- (C) 950 ml.
- (D) 900 ml.
- (E) 850 ml.

QUESTÃO 15

A negação de “Todos os alunos vão gabaritar a prova de matemática” é

- (A) “Todos os alunos não vão gabaritar a prova de matemática”.
- (B) “Nenhum aluno vai gabaritar a prova de matemática”.
- (C) “Existe apenas um aluno que não vai gabaritar a prova de matemática”.
- (D) “Existe apenas um aluno que vai gabaritar a prova de matemática”.
- (E) “Existem alunos que não vão gabaritar a prova de matemática”.

LEGISLAÇÃO APLICADA À EBSEERH**QUESTÃO 16**

Assinale a alternativa correta, conforme a Lei nº 12.550/2011.

- (A) As atividades de prestação de serviços de assistência à saúde de competência da EBSEERH estarão inseridas no âmbito do Sistema Único de Saúde – SUS, vedado, em qualquer hipótese, o atendimento de consumidores e respectivos dependentes de planos privados de assistência à saúde.
- (B) Não se admite, em qualquer hipótese, a cessão de servidores de outras entidades à EBSEERH.
- (C) A EBSEERH tem personalidade jurídica de direito privado e é vinculada ao Ministério da Saúde.
- (D) A EBSEERH, respeitado o princípio da autonomia universitária, poderá prestar os serviços relacionados às suas competências mediante contrato com as instituições federais de ensino ou instituições congêneres.
- (E) É indispensável a licitação para a contratação da EBSEERH, pela administração pública, para realizar atividades relacionadas ao seu objeto social.

QUESTÃO 17

Referente à administração e ao funcionamento da EBSEERH, assinale a alternativa correta. Conforme as disposições da Lei nº 12.550/2011,

- (A) o lucro líquido da EBSEERH será revertido em favor da União.

- (B) o regime de pessoal permanente da EBSEERH será o celetista.
- (C) não se admite a contratação pela EBSEERH de pessoal por tempo determinado.
- (D) a EBSEERH será administrada por um Diretor não remunerado.
- (E) ato do Congresso Nacional aprovará o estatuto da EBSEERH.

QUESTÃO 18

Nos termos do Decreto nº 7.661/2011, cabe ao Conselho Fiscal, EXCETO

- (A) fiscalizar, por qualquer de seus membros, os atos dos administradores e verificar o cumprimento dos seus deveres legais e estatutários.
- (B) opinar sobre o relatório anual da administração e demonstrações financeiras do exercício social.
- (C) opinar sobre a modificação do capital social, planos de investimento ou orçamentos de capital, transformação, incorporação, fusão ou cisão.
- (D) opinar sobre as linhas gerais das políticas, diretrizes e estratégias da EBSEERH, orientando o Conselho de Administração e a Diretoria Executiva no cumprimento de suas atribuições.
- (E) denunciar, por qualquer de seus membros, os erros, fraudes ou crimes que descobrirem, e sugerir providências úteis.

QUESTÃO 19

A respeito dos órgãos de fiscalização previstos no Regimento Interno da EBSEERH, assinale a alternativa correta.

- (A) Os órgãos de fiscalização da EBSEERH são o Conselho Fiscal e a Diretoria Executiva.
- (B) O mandato dos membros do Conselho Fiscal será de dois anos, contados a partir da data de publicação do ato de nomeação, podendo ser reconduzidos por igual período.
- (C) Em caso de renúncia, falecimento ou impedimento de um membro efetivo, o Conselho Fiscal é dissolvido.
- (D) Auditores internos podem cumular função de gestão da EBSEERH.
- (E) A Auditoria Interna não possui autorização para acesso a registros, pessoal, informações, sistemas e propriedades físicas relevantes à execução de suas ações de controle, devendo requerer tal acesso, quando necessário, ao juiz competente.

QUESTÃO 20

A respeito do órgãos de administração previstos no Regimento Interno da EBSERH, assinale a alternativa correta.

- (A) O órgão de orientação superior da EBSERH é a Comissão de Controle Interno.
- (B) O prazo de gestão dos membros do Conselho de Administração será indeterminado, sendo esses membros demitidos a qualquer tempo pelo Presidente.
- (C) O Presidente da EBSERH não poderá exercer a Presidência do Conselho de Administração, ainda que interinamente.
- (D) Compete ao Conselho de Administração da EBSERH aprovar os planos e relatórios anuais de cada Diretoria da EBSERH.
- (E) As deliberações do Conselho de Administração somente serão tomadas por maioria qualificada.

LEGISLAÇÃO APLICADA AO SUS**QUESTÃO 21**

De acordo com o que dispõe a Constituição Federal, assinale a alternativa INCORRETA.

- (A) Ao sistema único de saúde compete, além de outras atribuições, nos termos da lei, participar da formulação da política e da execução das ações de saneamento básico.
- (B) É vedada a destinação de recursos públicos para auxílios ou subvenções às instituições privadas com fins lucrativos.
- (C) A saúde é direito de todos e dever do Estado, garantidos mediante políticas sociais e econômicas que visem à redução do risco de doença e de outros agravos e ao acesso universal e igualitário às ações e serviços para sua promoção, proteção e recuperação.
- (D) São de relevância pública as ações e serviços de saúde, cabendo ao Poder Público dispor, nos termos da lei, sobre sua regulamentação, fiscalização e controle, devendo sua execução ser feita diretamente ou através de terceiros e, também, por pessoa física ou jurídica de direito privado.
- (E) A previdência social compreende um conjunto integrado de ações de iniciativa dos Poderes Públicos e da sociedade, destinado a assegurar os direitos relativos à saúde, educação, moradia e também à seguridade e assistência social.

QUESTÃO 22

De acordo com o que dispõe a Resolução 453/2012 do Conselho Nacional da Saúde, acerca da Organização dos Conselhos de Saúde, assinale a alternativa correta.

- (A) O número de conselheiros dos Conselhos de Saúde será definido pelo chefe do executivo de cada ente federativo e constituído por meio de decreto.
- (B) As vagas nos Conselhos de Saúde deverão ser distribuídas da seguinte forma: 25% de entidades e movimentos representativos de usuários; 25% de entidades representativas dos trabalhadores da área de saúde; 50% de representação de governo e prestadores de serviços privados conveniados, ou sem fins lucrativos.
- (C) A participação dos membros eleitos do Poder Legislativo, representação do Poder Judiciário e do Ministério Público, como conselheiros, não é permitida nos Conselhos de Saúde.
- (D) As funções do membro do Conselho de Saúde são de relevância pública e serão remuneradas, por meio de subsídio, correspondente a 67% do teto remuneratório do Poder Legislativo correspondente.
- (E) A representação nos segmentos é autônoma e independente em relação aos demais segmentos que compõem o Conselho, por isso um profissional com cargo de direção ou de confiança na gestão do SUS, ou como prestador de serviços de saúde, pode ser representante dos(as) Usuários(as) ou de Trabalhadores(as).

QUESTÃO 23

De acordo com o que estabelece o Decreto Presidencial nº 7.508, de 28 de junho de 2011, a pactuação das diretrizes gerais para a composição da RENASES (Relação Nacional de Ações e Serviços de Saúde) será de competência

- (A) exclusiva do Conselho Nacional de Secretarias Municipais de Saúde – CONASEMS.
- (B) comum entre o Ministro da Saúde e o Conselho Nacional de Secretarias Municipais de Saúde – CONASEMS.
- (C) exclusiva do Presidente da República.
- (D) exclusiva da Comissão Intergestores Tripartite – CIT.
- (E) exclusiva da Comissão Intergestores Bipartite – CIB.

QUESTÃO 24

Conforme estabelece o Decreto Presidencial nº 7.508, de 28 de junho de 2011, o acordo de colaboração entre os entes federativos para a organização da rede interfederativa de atenção à saúde será firmado por meio de

- (A) Lei Complementar de âmbito Nacional.
- (B) resolução do Ministério da Saúde, após ser aprovado por meio de Decreto Estadual dos entes federativos envolvidos.
- (C) decreto do Ministério da Saúde, após ser aprovado por meio de resolução dos governadores dos entes federativos envolvidos.
- (D) Contrato Organizativo da Ação Pública da Saúde.
- (E) Contrato de Gestão Concorrente, mediante licitação na modalidade concorrência.

QUESTÃO 25

De acordo com o que dispõe a Lei Orgânica da Saúde - Lei nº 8.080/1990, assinale a alternativa correta.

- (A) As ações e serviços de saúde, executados pelo Sistema Único de Saúde (SUS), seja diretamente ou mediante participação complementar da iniciativa privada, serão organizados de forma regionalizada e hierarquizada em níveis de complexidade crescente.
- (B) Entende-se por vigilância sanitária um conjunto de ações que proporciona o conhecimento, a detecção ou prevenção de qualquer mudança nos fatores determinantes e condicionantes de saúde individual ou coletiva, com a finalidade de recomendar e adotar as medidas de prevenção e controle das doenças ou agravos.
- (C) Entende-se por vigilância epidemiológica um conjunto de ações capaz de eliminar, diminuir ou prevenir riscos à saúde e de intervir nos problemas sanitários decorrentes do meio ambiente, da produção e circulação de bens e da prestação de serviços de interesse da saúde.
- (D) A execução de ações de saúde do trabalhador, especialmente no que se refere à assistência ao trabalhador vítima de acidentes de trabalho, por tratar-se de matéria de competência da seguridade social, não está no campo de atuação do Sistema Único de Saúde (SUS).
- (E) Os municípios poderão constituir consórcios para desenvolver em conjunto as ações e os serviços de saúde que lhes correspondam, de modo que não se aplica aos consórcios administrativos intermunicipais o princípio da direção única.

CONHECIMENTOS ESPECÍFICOS**QUESTÃO 26**

Em relação às fases evolutivas do empiema parapneumônico, assinale a alternativa correta.

- (A) A fase aguda (exsudativa) caracteriza-se pela presença de líquido estéril na cavidade pleural e níveis alterados de glicose, DHL e pH.
- (B) Durante a fase fibrinopurulenta ou de transição, as terapias utilizadas são: drenagem pleural fechada, substâncias fibrinolíticas, pleuroscopia toracocentese, mioplastia e omentoplastia.
- (C) A fase crônica caracteriza-se pela presença de líquido pleural espesso e purulento e a substituição de fibrina por fibroblastos, o que determina o encarceramento pulmonar.
- (D) Nos casos de empiema parapneumônico em fase aguda, a drenagem da cavidade pleural é feita somente se houver alterações bioquímicas ou achados bacteriológicos.
- (E) A deposição de uma rede de fibrina sobre a pleura visceral e parietal se dá somente na fase crônica.

QUESTÃO 27

Sobre os derrames pleurais, é correto afirmar que

- (A) o predomínio de linfócitos nos exsudatos é comum em doenças de rápida evolução, como pneumonia, embolia pulmonar e pancreatite aguda.
- (B) uma das hipóteses aventadas que explica a trajetória da amilase do pâncreas à cavidade pleural é o transporte através dos vasos linfáticos do abdome para o tórax.
- (C) os transudatos provêm do aumento da permeabilidade na microcirculação.
- (D) em doença do colágeno os tipos comuns de exsudato são abdominais e pleuro-pulmonares.
- (E) através do aspecto líquido aspirado na toracocentese é possível elaborar algumas hipóteses diagnósticas. Quando há presença de líquido esbranquiçado ou leitoso amarelado, sugere-se a presença de pancreatite, asbestose pleural benigna, infarto pulmonar e síndrome pós-injúria.

QUESTÃO 28

Em relação ao tratamento do derrame pleural neoplásico, é correto afirmar que

- (A) a radioterapia é efetiva em casos de tumor como linfoma e carcinoma de pequenas células de pulmão.
- (B) uma alternativa à utilização de quimioterapia é a pleurodese, cujo agente de maior eficácia a ser utilizado é a bleomicina.
- (C) o tratamento de escolha para o derrame pleural neoplásico é a pleurodese química, sendo o talco a melhor droga de escolha.
- (D) a quimioterapia local é indicada nos casos de derrame pleural neoplásico por não apresentar efeito citotóxico e possuir eficácia na redução tumoral.
- (E) doxaciiclina pode ser utilizada em substituição à tetraciclina na realização da pleurodese, sendo necessárias apenas algumas administrações para se obter um resultado satisfatório.

QUESTÃO 29

Considerando um paciente que apresenta um quadro de pneumotórax espontâneo, qual é a indicação terapêutica?

- (A) A toracocentese possui alta eficácia em pacientes que apresentam fístula aérea.
- (B) Nos casos cirúrgicos, a incisão mais frequentemente utilizada atualmente é a toracotomia axilar limitada, sem secção muscular, preservando a parede torácica.
- (C) Cirurgias videotorascópicas possuem excelente qualidade de visualização e operação, porém há secção muscular não ocorrendo a preservação da parede torácica.
- (D) Conduta expectante pode ser utilizada em pneumotórax moderado, até 60%.
- (E) Uma das desvantagens em se realizar a drenagem pleural é a impossibilidade de se aplicar uma aspiração pleural contínua no sistema de drenagem, nos casos em que a reexpansão foi incompleta.

QUESTÃO 30

Em relação aos abscessos pulmonares, assinale a alternativa correta.

- (A) A indicação cirúrgica mais frequente é devida à falha do tratamento clínico, tendo ainda como indicação comum a ruptura de abscesso em pleura livre com formação de empiema (piopneumotórax), abscessos que crescem mesmo em vigência de antibioticoterapia, ou, ainda, com mais de 6 centímetros de diâmetro.

- (B) A falha com tratamento clínico chega a 90%, sendo necessário tratamento cirúrgico na maioria maciça dos casos.
- (C) A lobectomia, por vezes realizada na urgência, possui baixas taxas de mortalidade.
- (D) A secreção brônquica purulenta tem em sua maioria germe único, sendo a cultura e o antibiograma desnecessários.
- (E) Os achados clínicos mais comuns são hipocratismo digital, dor torácica e emagrecimento.

QUESTÃO 31

Em relação às complicações cirúrgicas, relacione as colunas e assinale a alternativa com a sequência correta.

1. **Hérnia cardíaca.**
2. **Arritmias cardíacas.**
3. **Edema pulmonar unilateral pós-reexpansão.**
4. **Cor pulmonale.**
5. **Edema pulmonar pós-pneumectomia.**

- () Relacionadas a contusões e edema cardíacos.
- () Pode manifestar-se com distensão jugular, arritmia e hipotensão arterial.
- () Relacionada à hiperidratação peroperatória.
- () Trata-se com administração de PEEP, restrição hídrica e diuréticos.
- () Maior frequência após pneumectomia direita, com mortalidade de 50%.

- (A) 4 – 3 – 2 – 5 – 1.
- (B) 2 – 1 – 3 – 4 – 5.
- (C) 4 – 1 – 5 – 2 – 3.
- (D) 3 – 2 – 1 – 5 – 4.
- (E) 2 – 4 – 5 – 3 – 1.

QUESTÃO 32

Em relação à doença de Castleman, assinale a alternativa correta.

- (A) Há predomínio de gênero e raça.
- (B) Acomete mais frequentemente pacientes idosos.
- (C) Possui duas variantes histológicas: forma hialinovascular e a plasmocítica, sendo a segunda a de maior frequência.
- (D) Possui causa desconhecida e se caracteriza pelo grande aumento de volume dos linfonodos.
- (E) Há diversos relatos da doença de Castleman plasmocítica, não podendo associar-se a sintomas como febre, anemia e sudorese noturna.

QUESTÃO 33

Paciente masculino, 68 anos, tabagista desde os 17 anos, trabalhou até os 65 anos como mecânico de freios automotivos. Chegou ao hospital com queixas de dor torácica aguda e grande cansaço e emagrecimento. RX de tórax indicou espessamento pleural difuso e TC de tórax mostrou possível lesão de origem extrapulmonar se estendendo até o pulmão. Com base nessas informações, qual é a melhor hipótese diagnóstica?

- (A) Tumor neurogênico do mediastino posterior.
- (B) Tumor fibroso de pleura.
- (C) Mesotelioma pleural maligno.
- (D) Mesotelioma fibroso.
- (E) Hemangioma de pleura.

QUESTÃO 34

Relacione as colunas e assinale a alternativa com a sequência correta.

1. Plasmocitomas.
2. Condrossarcomas.
3. Osteossarcomas.

- () Tratamento cirúrgico.
- () Tratamento com radioterapia, podendo ser associado à quimioterapia.
- () Tratamento com quimioterapia de indução e cirurgia adjuvante.

- (A) 2 – 1 – 3.
- (B) 3 – 1 – 2.
- (C) 1 – 3 – 2.
- (D) 2 – 3 – 1.
- (E) 1 – 2 – 3.

QUESTÃO 35

Sobre as metástases pulmonares, é correto afirmar que

- (A) nos casos de melanoma, em que ocorreu metástase para o pulmão, o tratamento mais indicado são as terapias sistêmicas.
- (B) para pacientes com tumores testiculares em fase metastática, com acometimento pulmonar, tratamentos cirúrgicos são os mais indicados.
- (C) em pacientes com carcinoma renal que sofreram metástase pulmonar não há uma forma efetiva de tratamento, sendo a ressecção o procedimento mais indicado.
- (D) em pacientes com câncer mamário o prognóstico é satisfatório, visto que, quando há metástase pulmonar, as lesões no pulmão normalmente são localizadas.

- (E) em pacientes que já possuem diagnóstico de carcinoma escamoso da cabeça e pescoço, quando ocorre o aparecimento de um carcinoma escamoso no pulmão, este sempre deve ser tratado como tumor secundário.

QUESTÃO 36

Em relação aos aspectos gerais do câncer de pulmão, assinale a alternativa INCORRETA.

- (A) A maior incidência e mortalidade por câncer de pulmão no sexo masculino é estritamente relacionada ao gênero.
- (B) O crescimento do tabagismo influencia diretamente a maior incidência do câncer de pulmão, visto que é a mais importante causa dessa patologia.
- (C) Indivíduos negros possuem uma maior incidência de câncer de pulmão quando comparados a indivíduos de origem caucasiana ou nipônica.
- (D) O benzopireno, substância presente na fumaça do cigarro, possui efeito carcinogênico.
- (E) Indivíduos que param de fumar até a meia idade reduzem em 90% o risco de câncer de pulmão atribuído ao tabagismo.

QUESTÃO 37

Em relação aos princípios cirúrgicos oncológicos, assinale a alternativa INCORRETA.

- (A) A secção intraoperatória do tumor deve ser evitada.
- (B) Preferencialmente, deve-se ressecar as estruturas invadidas pelo tumor em monobloco.
- (C) Deve ser realizada uma biópsia de congelação para avaliar as margens da ressecção.
- (D) A cirurgia citorrredutora possui alta eficácia, visto que oferece grande chance de cura para o paciente.
- (E) Somente a avaliação e palpação dos linfonodos não é suficiente para avaliar o comprometimento neoplásico, sendo necessária a ressecção dos linfonodos mediastinais disponíveis para exames histológicos.

QUESTÃO 38

Paciente masculino 35 anos, vem ao seu consultório encaminhado para possível cirurgia torácica. Em sua avaliação, os seguintes exames devem ser solicitados, obrigatoriamente:

- (A) avaliação de doenças pulmonares prévias e teste de esforço.
- (B) gasometria arterial e ecocardiograma.

- (C) ecocardiograma e teste de esforço.
- (D) cintilografia pulmonar e espirometria.
- (E) espirometria e gasometria arterial.

QUESTÃO 39

Sobre a broncoscopia com laser, assinale a alternativa correta.

- (A) É considerada uma ótima técnica de ressecção endoscópica, não havendo limitações quanto ao paciente.
- (B) O laser de argônio possui uma ótima função na coagulação e alta eficácia no corte, sendo portanto o mais indicado para a broncoscopia.
- (C) O laser de CO₂ possui uma baixa capacidade de coagulação, contudo possui uma alta eficiência no corte, sendo o mais indicado para a utilização em endoscópio.
- (D) Em relação à utilização do laser Nd:YAG, as áreas claras possuem maior capacidade de absorção do laser do que as áreas escuras.
- (E) O laser Nd:YAG é o que exhibe melhores vantagens para o uso em endoscópio.

QUESTÃO 40

Levando em consideração a crioterapia endobrônquica, assinale a alternativa correta.

- (A) Há -5°C já existe a formação de cristais extracelulares.
- (B) A desidratação celular e o aumento da concentração intracelular de eletrólitos não têm relação com a morte celular.
- (C) As células neoplásicas possuem maior sensibilidade ao frio do que as células normais.
- (D) Entre 5 e 15°C, ocorre o congelamento tanto do meio extracelular quanto do meio intracelular, levando à compressão das células e rompimento da membrana plasmática.
- (E) O agente congelante mais utilizado nesse procedimento é o CO₂.

QUESTÃO 41

Em relação aos tumores de pulmão de tecidos moles, é correto afirmar que

- (A) fibromas são mais frequentes em indivíduos idosos, sendo que sua localização mais comum é intrapulmonar.
- (B) condromas são tumores raros que se desenvolvem a partir da cartilagem de traqueia e brônquios.
- (C) hamartoma é o tumor menos frequente no pulmão, sendo mais comum em mulheres na fase da juventude.

- (D) 60% a 80% dos casos de hemangioma esclerosante são sintomáticos e podem ser detectados a partir de uma radiografia de tórax.
- (E) nos casos de hamartoma calcificações em “pipoca” são muito frequentes, estando presentes em mais de 60 % dos casos.

QUESTÃO 42

Paciente feminina de 46 anos está evoluindo bem no 7º dia de pós-operatório de toracotomia traumática, com dreno de tórax fechado em selo d’água 38Fr. É critério para retirada de dreno

- (A) drenagem igual a 300 mL em 24h.
- (B) 12 a 24 horas sem escape de ar.
- (C) ausência de resolução do processo pleural.
- (D) falha de expansibilidade pulmonar.
- (E) dreno oscilante.

QUESTÃO 43

Paciente masculino, 62 anos, vem ao pronto-socorro com queixa de emagrecimento, inapetência, tosse e expectoração hemóptica. Carga tabágica 40 maços/ano. Assinale a alternativa que apresenta uma síndrome paraneoplásica mais comumente encontrada nesse tipo de paciente.

- (A) Ptose palpebral.
- (B) Rouquidão.
- (C) Convulsões.
- (D) Baqueteamento digital.
- (E) Nódulos subcutâneos.

QUESTÃO 44

Ainda em relação ao paciente apresentado na questão anterior, nº43, considerando que o resultado do estadiamento TNM seja T2bN1M0, o estágio por grupos é

- (A) IB.
- (B) IIIB.
- (C) IIA.
- (D) IIB.
- (E) IIIA.

QUESTÃO 45

Em relação às estenoses traqueais, a maior prevalência se dá em decorrência de

- (A) causas infecciosas.
- (B) causas traumáticas.
- (C) causas congênitas.
- (D) pós-intubação.
- (E) tumores.

QUESTÃO 46

Sobre os tratamentos de estenoses traqueais pós-intubação, assinale a alternativa correta.

- (A) Dilatações endoscópicas, apesar de serem de alto risco e possuírem um custo elevado, são consideradas eficientes, pois a abertura da traqueia se mantém indefinidamente.
- (B) A colocação do tubo de Montgomery é comum em pacientes que apresentam processo inflamatório no local da estenose, sendo que, em adultos, os tubos mais utilizados são os de 8 mm a 10 mm.
- (C) Em 99,0% dos casos em que foi utilizado o tubo de Montgomery, os sinais de estenose traqueal desaparecem total ou parcialmente.
- (D) Apesar de os tubos dilatadores metálicos possuírem grandes vantagens em relação à ressecção das estenoses, como a colocação por endoscopia, sem necessidade de anestesia geral e intubação, existem desvantagens que impedem a indicação desse procedimento a todos os pacientes, como a permanência da estenose, retenção de secreções, formação de granulomas, etc.
- (E) Em 99,0% das estenoses, a diminuição da luz é provocada por crescimento de tecido fibroso no interior da traqueia. A utilização de laser ou bisturi elétrico não é a mais indicada nesses casos, pois pode haver perfuração da traqueia.

QUESTÃO 47

Em relação aos procedimentos cirúrgicos pleurais, é correto afirmar que

- (A) a toracoplastia, apesar de extremamente agressiva, ainda é o procedimento mais indicado, devido à sua alta eficácia.
- (B) a punção pleural é mais indicada para os casos de derrame pleural, sendo dividida em diagnóstica e esvaziadora.
- (C) os dois tipos de drenos mais comuns são os tubulares multiperfurados e os drenos com um furo em uma expansão distal, sendo o segundo o mais utilizado.
- (D) os drenos tubulares têm indicação nos casos de pneumotórax espontâneo.
- (E) toracoscopia osteoplástica é normalmente utilizada como tratamento cirúrgico da escoliose.

QUESTÃO 48

Paciente masculino, 26 anos, chega ao pronto-socorro com histórico de colisão moto x anteparo há aproximadamente 3 horas. Refere que só buscou ajuda agora devido ao aumento do desconforto respiratório e dispneia. Ao exame físico, apresenta murmúrio vesicular diminuído à direita e timpânico à percussão. Não apresenta turgência jugular com a seguinte radiografia. Após a monitorização do paciente, qual é o diagnóstico mais provável?



- (A) Hemotórax.
- (B) Quilotórax.
- (C) Derrame pleural.
- (D) Pneumotórax simples.
- (E) Tamponamento cardíaco.

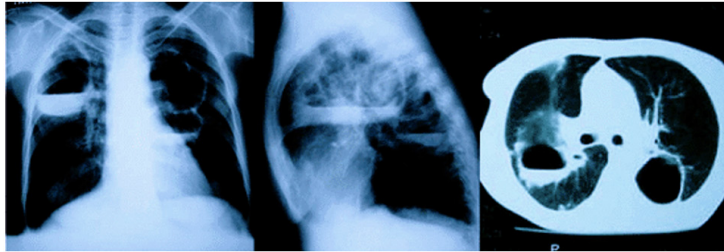
QUESTÃO 49

Ainda em relação ao paciente da questão anterior, nº48, o tratamento mais resolutivo é

- (A) toracocentese.
- (B) pericardiocentese.
- (C) drenagem torácica fechada em selo d'água.
- (D) toracotomia à direita.
- (E) pleurodese.

QUESTÃO 50

Paciente feminina, 56 anos e etilista, moradora de rua, quadro clínico com queixas de tosse, expectoração e febre recorrente. Apresenta flora mista em prova de escarro e os exames de imagem apresentados a seguir. O diagnóstico mais provável é



- (A) carcinoma broncogênico.
- (B) empiema pleural.
- (C) bronquiectasia.
- (D) abscesso pulmonar.
- (E) hérnia diafragmática.