



UNIVERSIDADE FEDERAL DE ALAGOAS  
Pró-reitoria de Gestão de Pessoas e do Trabalho

**CONCURSO PÚBLICO PARA  
TÉCNICO-ADMINISTRATIVO EM EDUCAÇÃO**

PROVA TIPO

1

Cargo (Nível Superior – NS):

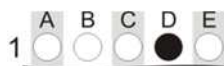
**13. MÉDICO VETERINÁRIO/CLÍNICA MÉDICA DE  
PEQUENOS ANIMAIS**

**Provas de Português, Raciocínio Lógico,  
Noções de Administração Pública e Conhecimentos Específicos**

**CADERNO DE QUESTÕES**

**INSTRUÇÕES GERAIS**

1. Este **Caderno de Questões** somente deverá ser aberto quando for autorizado pelo Fiscal.
2. Antes de iniciar a prova, confira se o tipo da prova do **Caderno de Questões** é o mesmo da etiqueta da banca e da **Folha de Respostas** de questões objetivas.
3. Ao ser autorizado o início da prova, verifique se a numeração das questões e a paginação estão corretas. Verifique também se contém **60 (sessenta)** questões objetivas com 5 (cinco) alternativas cada. Caso contrário, comunique imediatamente ao Fiscal.
4. O tempo disponível para esta prova é de **4 horas**. Faça-a com tranquilidade, mas **controle seu tempo**. Esse **tempo** inclui a marcação da **Folha de Respostas** de questões objetivas.
5. Você somente poderá sair em definitivo do Local de Prova depois de decorridas **2 horas e 30 minutos** do início da aplicação.
6. Na **Folha de Respostas** de questões objetivas, confira seu nome, número do seu documento de identificação, tipo de prova e cargo escolhido.
7. Em hipótese alguma lhe será concedida outra **Folha de Respostas** de questões objetivas.
8. Preencha a **Folha de Respostas** de questões objetivas utilizando caneta esferográfica de tinta azul ou preta. Na **Folha de Respostas** de questões objetivas, preencha completamente o círculo correspondente à alternativa escolhida, conforme modelo:



9. Será atribuído o valor ZERO à questão que contenha na **Folha de Respostas** de questões objetivas: dupla marcação, marcação rasurada, emendada ou com "X", não preenchida totalmente ou que não tenha sido transcrita.
10. A correção da prova objetiva será efetuada de forma eletrônica, considerando-se apenas o conteúdo da **Folha de Respostas** de questões objetivas.
11. Caso a Comissão julgue uma questão como sendo nula, os pontos serão atribuídos a todos os candidatos.
12. Não será permitida qualquer espécie de consulta.
13. Ao terminar a prova, **devolva** ao **Fiscal** de Sala este **Caderno de Questões**, juntamente com a **Folha de Respostas** de questões objetivas, e **assine a Lista de Presença**.
14. Na sala que apresentar apenas 1 (um) Fiscal, os 3 (três) últimos candidatos somente poderão ausentar-se da sala juntos, após a **assinatura** da **Ata de Encerramento** de provas.
15. **Assine** neste Caderno de Questões e **coloque** o número do seu documento de identificação (RG, CNH etc.).

*Boa Prova!*

Nº do doc. de identificação (RG, CNH etc.):

Assinatura do(a) candidato(a):

Universidade  
Federal de Alagoas  
(Edital nº 30/2016)



## PORTUGUÊS

### QUESTÃO 01

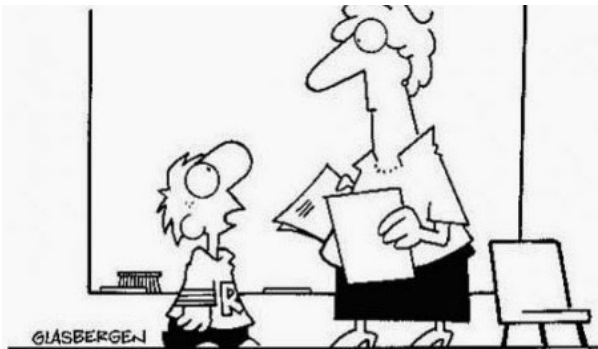
**Apesar de me imaginar acabando sozinho num canto**, eu sabia que precisava derrotar meu medo da situação. Em vez de ver a noitada com uma função crítica de negócios, eu romanticamente considerava aquele um encontro mágico com estranhos fascinantes.

VOCÊ S/A, fevereiro/2016, p. 35

Que relação semântica a expressão destacada estabelece no interior do período?

- A) Causa.
- B) Tempo.
- C) Finalidade.
- D) Concessão.
- E) Consequência.

### QUESTÃO 02



"Não pude fazer a tarefa, porque meu computador pegou um vírus, e esse vírus contaminou meus lápis e minhas canetas."

Disponível em: <<http://portuguescomcarol.blogspot.com.br/>>. Acesso em: 14 jun. 2016.

Dadas as afirmativas relativas ao texto,

- I. O método argumentativo utilizado pelo aluno é o dedutivo, que poderia ser simplificado no seguinte silogismo: O computador pegou um vírus. / Vírus passam facilmente. / Portanto, lápis e canetas foram contaminados.
- II. Há, na fala do aluno, outra estratégia argumentativa: quando ele utiliza a exemplificação, mostra à professora os fatos e os utiliza para argumentar.
- III. A falácia consiste em uma falsa analogia, por considerar computador, lápis e canetas equivalentes para se fazer uma tarefa.

verifica-se que está(ão) correta(s)

- A) I, apenas.
- B) II, apenas.
- C) I e III, apenas.
- D) II e III, apenas.
- E) I, II e III.

### QUESTÃO 03

[...] por causa de nossas ações, os ecossistemas do planeta estão visivelmente evoluindo de formas não previstas pelos seres humanos. Algumas vezes, as mudanças parecem pequenas. Tomemos o caso das rãs e das salamandras nas Ilhas Britânicas. Os invernos estão mais quentes nessa região, devido a mudanças de clima causadas pelos seres humanos. Isso significa que as lagoas onde aqueles animais se reproduzem estão mais quentes. Assim, as salamandras (*Triturus*) começaram a se acasalar mais cedo. Mas as rãs (*Rana temporaria*) não. De modo que a desova das rãs está virando almoço das salamandras. É possível que as lagoas britânicas em que há salamandras continuem por dezenas e dezenas de anos cada vez com menos rãs. E então, um dia, o ecossistema da lagoa desmorona [...].

MITCHELL, Alanna. "Bad Evolution", *The Globe and Mail Saturday*, maio, 2002. (fragmento adaptado).

A respeito das ideias textuais, é correto afirmar que o texto

- A) introduz uma perspectiva de evolução claramente negativa. Isso porque a mudança, em lugar de promover avanço, permite prever problemas futuros.
- B) exemplifica o caso das rãs e das salamandras nas Ilhas Britânicas para comprovar que as ações humanas equilibraram o ecossistema local.
- C) aponta a possibilidade de uma interpretação positiva do termo evolução, porque as mudanças preveem avanços futuros.
- D) introduz uma perspectiva de evolução claramente positiva, já que as ações do homem promoveram avanços.
- E) aborda impactos positivos no ecossistema, provocados pelas ações humanas.

### QUESTÃO 04

Ela aquiesceu, levantou-se, subiu a rua até seu ponto, subiu no ônibus e sequer se virou para olhar para mim novamente. Será que estava com raiva de mim? Estranhamente, fiquei esperando por ela naquele banco de parque durante vinte minutos, pensando, de forma irracional, que ela poderia voltar e continuar nossa conversa, mas ela nunca voltou. Seu nome era Celeste, pronunciado com um tch duro, como em cello.

Mais tarde, naquele mesmo dia, encontrei uma biblioteca. Ah, como eu adoro uma biblioteca. Já que estamos em Roma, essa biblioteca é um lindo prédio antigo, e no interior há um jardim que você nunca teria adivinhado que existia, se houvesse apenas olhado o lugar da rua. O jardim é um quadrado perfeito, salpicados de pés de laranjeiras e com um chafariz no centro. [...]

GILBERT, Elizabeth. *Comer, rezar e amar*. Tradução Fernanda Abreu. Rio de Janeiro: Objetiva, 2008.

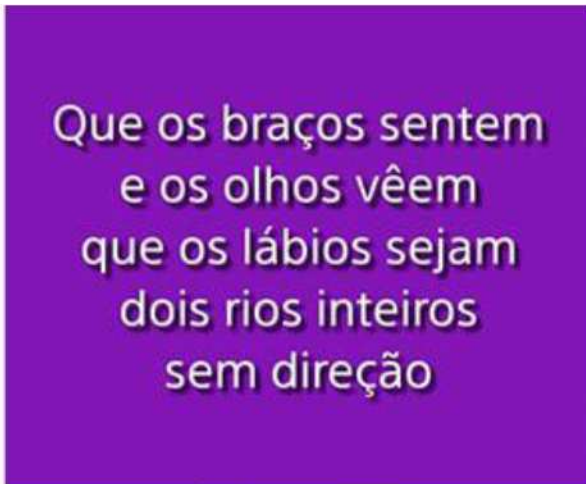
Dados os trechos retirados do fragmento de texto,

- I. "Ela aquiesceu, levantou-se, subiu a rua até seu ponto,..."
- II. "Estranhamente, fiquei esperando por ela naquele banco..."
- III. "...naquele mesmo dia, encontrei uma biblioteca..."
- IV. "...e no interior há um jardim que você nunca teria adivinhado..."

verifica-se que expressa(m) inexistência de agente apenas

- A) I.
- B) IV.
- C) I e IV.
- D) II e III.
- E) I, II e III.

QUESTÃO 05



Disponível em: <[http://www.imgrum.net/user/eu\\_e\\_a\\_musica/](http://www.imgrum.net/user/eu_e_a_musica/)>. Acesso em: 31 maio 2016.

Assinale a alternativa correta sobre os versos apresentados na imagem.

- A) Nos dois primeiros versos, ocorre o fenômeno estilístico elipse.
- B) As assonâncias, que estão marcadas em /a/ e /u/, aparecem no 1º verso.
- C) Os vocábulos **braços**, **olhos** e **lábios** são eufemismos, que remetem aos “rios inteiros sem direção”.
- D) A forma verbal **vêem**, presente no verso 2, encontra-se corretamente grafada, segundo as orientações do novo acordo ortográfico.
- E) É possível identificar uma metáfora nos versos 3 e 4, uma vez que o termo **os lábios** foi empregado fora do seu sentido normal, por analogia.

QUESTÃO 06

A comunicação, expressão da competência mental chamada linguagem, é a capacidade de um ser humano se fazer compreender por outro e é por meio desse processo de compreensão mútua entre pessoas que os vínculos sociais são criados e a cultura é preservada ou modificada.

VILALBA, Rodrigo. *Teoria da comunicação: conceitos básicos*. São Paulo: Ática, 2006. p. 22 (fragmento).

Em síntese, o texto conclui que

- A) as relações comunicativas se efetivam a partir das diferenças e dos caracteres identitários.
- B) a criação de vínculos sociais transcende as próprias habilidades comunicativas das pessoas.
- C) o processo de compreensão mútua entre pessoas é responsável por elaborar o ato comunicativo.
- D) o ato de comunicação é também um dos elementos que institui o gregarismo nas sociedades humanas.
- E) as relações comunicativas despertam nos indivíduos humanos as diferenças e seus instintos bélicos.

QUESTÃO 07

Viver não dói

Definitivo, **como** tudo o que é simples.

Nossa dor não advém das coisas vividas,  
mas das coisas que foram sonhadas

**e não se cumpriram**.

Por que sofremos tanto por amor?

O certo seria a gente não sofrer,  
apenas agradecer por termos conhecido

uma pessoa tão bacana, que gerou

em nós um sentimento intenso

e que nos fez companhia por um tempo razoável,  
um tempo feliz.

[...]

Disponível em: <<http://www.luso-poemas.net/>>. Acesso em: 13 jun. 2016.

Dadas as afirmativas sobre os componentes textuais,

- I. No primeiro verso, o elemento coesivo **como** estabelece uma relação de conformidade.
- II. A relação de sentido entre as orações do segundo e terceiro versos é de causa e consequência.
- III. No quarto verso, **e não se cumpriram**, há uma incorreção gramatical quanto à posição do pronome oblíquo átono, o qual deveria apresentar-se enclítico.

verifica-se que está(ão) correta(s)

- A) I, apenas.
- B) II, apenas.
- C) I e III, apenas.
- D) II e III, apenas.
- E) I, II e III.

QUESTÃO 08

A verdade é que me sentia tolhido. Casa, hábitos, pessoas davam-me ares de outro tempo, exalavam um cheiro de vida clássica. Não era raro o uso da capela particular. O que me pareceu único foi a disposição daquela. A tribuna da família, a sepultura do chefe, ali mesmo, ao pé dos seus, fazendo lembrar as primitivas sociedades em que florescia a religião doméstica e o culto privado dos mortos.

ASSIS, Machado de. *Casa velha*. São Paulo: Escala, 2001, p. 15 (fragmento).

Assinale a alternativa correta quanto ao tipo ou ao gênero do texto.

- A) O estilo e a forma narrativa apresentam características de textos dramáticos.
- B) Embora apresente forte motivação narrativo-literária, traz também em sua estrutura básica aspectos da argumentação dissertativa.
- C) A escrita se configura no gênero do relato, marcada por mudanças bruscas de assunto e por descrições pormenorizadas.
- D) Por sua concepção semântico-dissertativa, o texto desconsidera caracteres subjetivos oriundos das estruturas narrativas literárias.
- E) A constituição básica do texto lembra os gêneros midiáticos, nos quais se evidenciam as frases rápidas, os argumentos de efeito e as formas expressivas enfáticas.

QUESTÃO 09

Sol, inimigo da visão

A exposição excessiva aos raios solares aumenta o risco de problemas nos olhos. Mas a maioria dos brasileiros desconhece o poder dessa ameaça

Uma pesquisa divulgada na última semana mostrou que nove em cada dez brasileiros não têm conhecimento dos prejuízos que o sol pode causar à saúde dos olhos. O trabalho, realizado pelo Ibope e patrocinado pela empresa Transitions Optical do Brasil, ouviu duas mil pessoas no País. Quando perguntadas sobre os efeitos nocivos da exposição prolongada ao sol, elas citaram o risco aumentado para câncer de pele, a ocorrência de queimaduras e o surgimento de rugas. Os danos à visão nem apareceram na lista.

O problema é que o sol pode também se tornar um inimigo dos olhos. Além de causar irritação, os raios ultravioleta podem provocar queimadura na córnea e até mesmo tumores. Seus estragos serão proporcionais ao início da exposição – se desde criança, por exemplo – e do quanto ela foi demasiada. “Os raios solares têm efeito cumulativo nos olhos”, explica o oftalmologista Newton Kara José Junior, chefe do setor de catarata do Hospital das Clínicas de São Paulo. “E a maior parte desse acúmulo ocorre antes dos 18 anos de idade”, completa. Isso ocorre porque até essa faixa etária a córnea e o cristalino permitem a entrada de muita radiação, ao contrário do que ocorre na idade adulta. Nesse caso, as duas estruturas conseguem oferecer alguma proteção, embora ela não seja total. [...]

Disponível em: <<http://www.terra.com.br/istoe-temp/edicoes/2056/imprime130553.htm>>. Acesso em: 16 jun. 2016.

Considerando os aspectos linguísticos do texto, assinale a alternativa correta.

- A) Na oração: “Os danos à visão nem apareceram na lista”, caso o vocábulo “visão” fosse substituído por “visões”, o acento indicativo de crase continuaria (...danos à visões...).
- B) Na oração: “Isso ocorre porque até essa faixa etária a córnea e o cristalino permitem...”, os pronomes destacados funcionam como elementos fóricos, mecanismos de coesão catafóricos.
- C) Em: “...ao contrário do que ocorre na idade adulta...”, a concordância do verbo ocorrer, na 3ª pessoa do singular, é feita com o antecedente do pronome relativo: o pronome demonstrativo “o”.
- D) Em: “...elas citaram o risco aumentado para câncer de pele,...”, o pronome pessoal em destaque, que é sujeito e com o qual o verbo concorda, funciona como elemento coesivo, já que remete ao termo “queimaduras”.
- E) A forma verbal “desconhece” em: “Mas a maioria dos brasileiros desconhece o poder dessa ameaça” está incorretamente flexionada, uma vez que deveria concordar com o substantivo “brasileiros”, que faz parte do sujeito simples.

QUESTÃO 10



Disponível em: <<http://saladebatepapoprofaolga.blogspot.com.br/2013/08/>>. Acesso em: 31 maio 2016.

Considerando que a imagem remete à lembrança da composição musical do grupo Ultraje a Rigor, intitulada “Inútil”, identifica-se nessa imagem uma

- A) elipse pronominal.
- B) silepse de gênero.
- C) silepse de número.
- D) assonância marcada em /a/ e /o/.
- E) metáfora de “gente” e “inutilidade”.

QUESTÃO 11

Quando se ensina língua, o que se ensina?

A pergunta que se acha no item acima foi formulada por Antônio Augusto G. Batista na introdução do seu livro, Aulas de português – Discursos e saberes escolares, (1997:1) com um conteúdo levemente diferente: “Quando se ensina português, o que se ensina?”.

Para o autor, tratava-se da questão do ensino de língua portuguesa, mas aqui se trata da língua e não apenas do português. E não do ensino da língua como tal, mas do seu estudo. Na realidade, essa indagação pode ser feita de muitas coisas, mas em particular se aplica ao caso da língua.

Se adotarmos a posição saussuriana, defendida no Curso, de que “o ponto de vista cria o objeto”, parece que a pergunta faz mais sentido. [...]

MARCUSCHI, Luiz Antônio. *Produção textual, análise de gêneros e compreensão*. São Paulo: Parábola Editorial, 2008.

Assinale a alternativa em que o vocábulo **se** apresenta idêntica classificação que na frase: “Para o autor, tratava-**se** da questão do ensino de língua portuguesa [...]”.

- A) “...o que **se** ensina?”
- B) “Quando **se** ensina língua...”
- C) “**Se** adotarmos a posição saussuriana...”
- D) “...mas em particular **se** aplica ao caso da língua...”
- E) “A pergunta que **se** acha no item acima foi formulada...”



### QUESTÃO 12

Sabia que a roupa nova, o colarinho, a gravata, as botinas e o chapéu de baeta o tornavam ridículo, mas não queria pensar nisso.

RAMOS, Graciliano. *Vidas secas*. Rio de Janeiro: Record, 2016. p. 76 (fragmento).

Assinale a alternativa correta, considerando os aspectos formais da gramática normativa.

- A) O **que** utilizado no fragmento é um pronome relativo.
- B) O **que** utilizado no fragmento é uma conjunção integrante.
- C) O trecho **o tornavam ridículo** aceita, sem danos, a forma **lhe tornavam ridículo**.
- D) O trecho **Sabia que** também aceita a forma **Sabia, que**, já que o uso da vírgula nesse caso é facultativo.
- E) O trecho **a gravata, as botinas e o chapéu de baeta** pode ser reescrito da seguinte forma, sem danos: **a gravata, as botinas, e o chapéu de baeta**.

### QUESTÃO 13

Do lado do oriente, o horizonte se cartãopostalizava clássico [...]

ANDRADE, Mário de. *Táxis e crônicas no diário nacional*. Belo Horizonte: Itatiaia, 2005, p. 219.

Tendo em vista que “oriente” é o lado do horizonte em que o sol nasce, dadas as afirmativas,

- I. A intenção do escritor foi somente mostrar que a palavra “cartãopostalizava” é uma forma do verbo “cartãopostalizar”.
- II. O autor empregou uma metáfora para fazer referência à beleza e ao encantamento do dia que estava nascendo.
- III. Ao usar um neologismo, o escritor pretendeu dizer que a paisagem era tão bonita que se assemelhava às belas fotos que comumente são usadas nos cartões postais.

verifica-se que está(ão) correta(s)

- A) I, apenas.
- B) III, apenas.
- C) I e II, apenas.
- D) II e III, apenas.
- E) I, II e III.

### QUESTÃO 14

#### A cruz da estrada

Castro Alves

[...]

Quando, à noite, o silêncio habita as matas,

**A sepultura fala a sós com Deus.**

Prende-se a voz à **boca das cascatas**,

E as asas de ouro aos astros lá nos céus”

[...]

Disponível em: <www.casadobruzo.com.br/poesia/a/castro60.htm>. Acesso em: 15 jul. 2016.

A frase e a expressão destacadas são exemplos, respectivamente, de

- A) paradoxo e catacrese.
- B) pleonasma e metonímia.
- C) pleonasma e eufemismo.
- D) prosopopeia e catacrese.
- E) prosopopeia e eufemismo.

### QUESTÃO 15

#### Metamorfose ambulante

Raul Seixas

[...]

Eu vou desdizer

Aquilo tudo que lhe disse antes

Eu prefiro ser

Essa metamorfose ambulante

Do que ter aquela velha opinião

Formada sobre tudo

[...]

Disponível em: <www.vagalume.com.br/raul-seixas/metamorfose\_ambulante.html>. Acesso em: 15 jul. 2016.

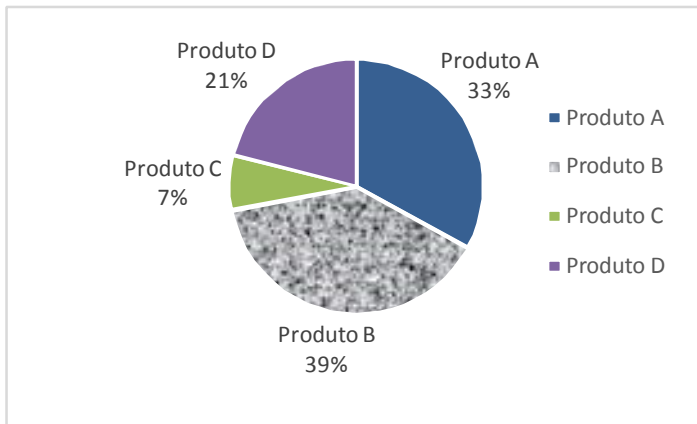
Por uma questão de simplicidade expressiva, o autor de letra de música popular às vezes utiliza a norma coloquial da língua. A estrofe traz exemplos disso. Para se adequar à norma culta padrão, um dos versos deveria ser escrito da seguinte forma:

- A) “A ter aquela velha opinião”.
- B) “Isto tudo que lhe disse antes”.
- C) “Aquilo tudo que o disse antes”.
- D) “Aquilo tudo que disse-lhe antes”.
- E) “Do que ter, aquela velha opinião”.

## RACIOCÍNIO LÓGICO

### QUESTÃO 16

A partir de uma pesquisa de satisfação envolvendo quatro produtos, obteve-se o seguinte gráfico sobre a preferência dos consumidores:



Com base nas informações apresentadas no gráfico, é correto afirmar que a porcentagem de consumidores que preferem o Produto A ou o Produto D é

- A) 7%.
- B) 21%.
- C) 33%.
- D) 46%.
- E) 54%.

### QUESTÃO 17

Quatro pessoas jogaram dominó por todo um domingo. Antes da última partida, o histórico do dia foi analisado e verificou-se que Carlos tinha 20% de chance de ganhar a partida e Aldo ou Bete tinham 36% de chance de ser o vencedor. Qual a chance de Denise, a quarta pessoa, vencer a última partida?

- A) 44%
- B) 40%
- C) 34%
- D) 16%
- E) 8%

### QUESTÃO 18

Sendo A e B dois conjuntos quaisquer, é correto afirmar que se

- A)  $A \cup B = A$ , então B é subconjunto de A.
- B)  $A - B = A$ , então necessariamente B é vazio.
- C)  $A - B = B - A$ , então as cardinalidades de A e B são distintas.
- D)  $A \cap B = A \cup B$ , então as cardinalidades de A e B são distintas.
- E)  $A \cap B = A$ , então B é o conjunto vazio e A é um conjunto não vazio.

### QUESTÃO 19

Considerando que os símbolos  $\neg$ ,  $\wedge$ ,  $\vee$ ,  $\rightarrow$  e  $\leftrightarrow$  representam a negação, conjunção, disjunção, condicional e bicondicional, respectivamente, qual alternativa apresenta uma tautologia?

- A)  $(A \wedge B) \vee (A \wedge \neg B)$
- B)  $(A \rightarrow B) \wedge (\neg A \wedge \neg B)$
- C)  $(A \wedge B) \leftrightarrow (B \leftrightarrow A)$
- D)  $(A \rightarrow B) \leftrightarrow (\neg B \rightarrow \neg A)$
- E)  $(\neg A \rightarrow \neg B) \vee \neg(A \rightarrow B)$

### QUESTÃO 20

Das premissas,

- I. Jorge é jogador de tênis ou Carla é cientista;
- II. Se Carla é cientista então Bárbara é bióloga;
- III. Se Bárbara é bióloga então Mariana é médica.

é correto inferir que se

- A) Bárbara é bióloga, Carla é cientista.
- B) Carla é cientista, Mariana não é médica.
- C) Jorge é jogador de tênis, Bárbara é bióloga.
- D) Bárbara não é bióloga, Mariana não é médica.
- E) Jorge não é jogador de tênis, Bárbara é bióloga.

### QUESTÃO 21

Se um restaurante *self-service* disponibiliza para seus clientes apenas 3 tipos diferentes de feijão, 4 tipos diferentes de arroz e 5 tipos diferentes de carne, quantos pratos diferentes podem ser montados com uma opção de feijão, uma de arroz e de uma a três de carne, sem repetição do tipo de carne?

- A) 1 440
- B) 1 020
- C) 900
- D) 720
- E) 300

### QUESTÃO 22

Dadas as afirmativas sobre figuras geométricas,

- I. O perímetro de uma circunferência está diretamente relacionado ao seu raio.
- II. Um cubo com aresta de comprimento  $L/2$  possui a metade do volume de um cubo com aresta de comprimento L.
- III. A soma das áreas de quatro quadrados idênticos é igual à área de um quadrado cujos lados possuem o dobro do comprimento dos lados desses quatro quadrados.

verifica-se que está(ão) correta(s)

- A) I, apenas.
- B) II, apenas.
- C) I e III, apenas.
- D) II e III, apenas.
- E) I, II e III.

**QUESTÃO 23**

Supondo que os símbolos  $\neg$ ,  $\rightarrow$  e  $\leftrightarrow$  representam a negação, condicional e bicondicional, respectivamente, a partir do conjunto de premissas  $\{A \rightarrow E, C \leftrightarrow E, E \rightarrow G\}$ , é possível concluir que

- A)  $A \rightarrow C$ .
- B)  $C \rightarrow A$ .
- C)  $E \rightarrow \neg A$ .
- D)  $G \rightarrow \neg A$ .
- E)  $\neg E \rightarrow \neg G$ .

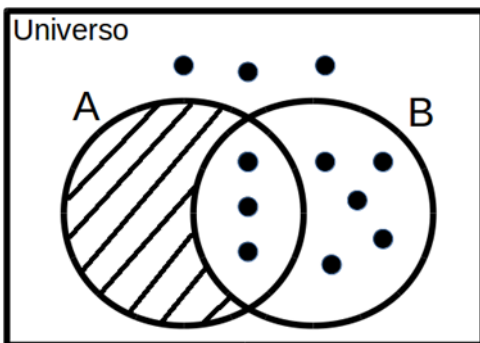
**QUESTÃO 24**

Se a sequência  $(1,1), (1,1), (2,0), (3,1), (5,1), (8,0), (13,1), (21,1), (34,0), (55,1), (89,1), \dots$  foi construída a partir de uma lei de formação, o seu décimo segundo termo é

- A)  $(90,1)$ .
- B)  $(100,0)$ .
- C)  $(100,1)$ .
- D)  $(144,0)$ .
- E)  $(144,1)$ .

**QUESTÃO 25**

Assinale a alternativa correta em relação ao Diagrama de Venn da figura.



- A) Para qualquer coisa, se é B então é A.
- B) Para qualquer coisa, se é A então é B.
- C) Todas as coisas são B.
- D) Todas as coisas são A.
- E) Ninguém é A.

**NOÇÕES DE ADMINISTRAÇÃO PÚBLICA**

**QUESTÃO 26**

Quanto à natureza jurídica dos Ministérios com base nos conceitos e princípios que estruturam a Administração Pública no Brasil, assinale a alternativa correta.

- A) Os Ministérios são Autarquias especiais.
- B) Os Ministérios são pessoas jurídicas de direito público.
- C) Os Ministérios não têm personalidade jurídica e compõem a Administração Direta.
- D) Os Ministérios são entes não personificados integrantes da Administração Indireta.
- E) Os Ministérios, integrantes da Administração Direta, podem ou não ter personalidade jurídica, conforme a área de atuação.

**QUESTÃO 27**

De acordo com a Lei nº 8.112/90, a aplicação da penalidade de demissão a agente público que tenha cometido inassiduidade habitual representa exemplo de

- A) abuso de poder.
- B) excesso de poder.
- C) exercício do poder de polícia.
- D) exercício do poder disciplinar.
- E) exercício do poder regulamentar.

**QUESTÃO 28**

A atribuição primordial da Administração Pública é oferecer utilidades aos administrados, não se justificando sua presença senão para prestar serviços à coletividade.

MEIRELLES, Hely Lopes. *Direito Administrativo Brasileiro*. 29. ed. São Paulo: Malheiros, 2004, p.320.

Dadas as afirmativas a respeito dos serviços públicos,

- I. Ainda quando executados por particulares, a Administração Pública não perde a titularidade dos serviços públicos concedidos ou delegados.
- II. Os serviços públicos são remunerados por tarifas cobradas diretamente dos usuários, notadamente nos casos em que a lei determina sua utilização compulsória.
- III. Incumbe ao Estado a prestação de serviços públicos que, ainda quando desempenhados sob regime de concessão, são de utilização compulsória pelos particulares.
- IV. Os serviços públicos são prestados diretamente pelo Poder Público para atender as necessidades coletivas, sendo gratuitos para o cidadão que comprovar ser pobre na forma da lei.

verifica-se que está(ão) correta(s)

- A) I, apenas.
- B) II, apenas.
- C) II e IV, apenas.
- D) I, III e IV, apenas.
- E) I, II, III e IV.

### QUESTÃO 29

Segundo a Lei nº 8.666/93, a celebração de convênio, acordo ou ajuste pelos órgãos ou entidades da Administração Pública depende de prévia

- A) aprovação do correspondente projeto de lei autorizativo.
- B) aprovação de competente plano de trabalho proposto pela organização interessada.
- C) discussão e aprovação por maioria simples no conselho gestor de política pública da área.
- D) publicação de edital uma vez em diário oficial e por três vezes em jornal local de grande circulação.
- E) autorização do Chefe do Poder Executivo e abertura do crédito suplementar correspondente.

### QUESTÃO 30

As competências atribuídas aos três poderes da república – Executivo, Legislativo e Judiciário – incluem funções típicas e atípicas. A esse respeito, assinale a alternativa que indica caso de exercício do poder regulamentar por parte da Administração Pública Federal.

- A) Edição de decreto de nomeação de Ministro da Saúde.
- B) Apresentação de projeto de lei para reajuste da remuneração dos servidores públicos federais.
- C) Aposição de veto, por interesse público, em relação a projeto de lei que ameaça as finanças públicas.
- D) Promulgação e publicação de lei que majore Imposto de Renda e Proventos de Qualquer Natureza.
- E) Edição de decreto para disciplinar a aplicação da Lei de Acesso à Informação à Administração Pública Federal.

### QUESTÃO 31

Dadas as afirmativas com base na Lei nº 8.429/92 (Lei de Improbidade Administrativa),

- I. É elemento essencial do conceito de improbidade administrativa a lesão ao erário, sem o qual o ilícito não se configura.
- II. Constitui ato de improbidade administrativa deixar de cumprir a exigência de requisitos de acessibilidade previstos na legislação.
- III. A lei tipifica como improbidade negar publicidade aos atos oficiais, mesmo que não haja prejuízo financeiro para a Administração Pública.
- IV. Configura ato de improbidade revelar fato ou circunstância de que tem ciência em razão das atribuições e que deva permanecer em segredo.

verifica-se que está(ão) correta(s)

- A) III, apenas.
- B) I e II, apenas.
- C) I e IV, apenas.
- D) II, III e IV, apenas.
- E) I, II, III e IV.

### QUESTÃO 32

Os regimes autoritários, que possuem a aparência de Estados republicanos, são republicanos mais de nome do que de fato, já que o termo republicano esteve sempre ligado à origem e legitimação populares do poder de quem substituiu o rei, que legitimava o seu na tradição.

MATTEUCCI, Nicola. República. In: BOBBIO, Norberto et al. *Dicionário de Política*. v.2. Trad. Camen C. Varrialle et al. 5a ed. São Paulo: Imprensa oficial, 2000.

Dadas as afirmativas com base nos princípios que regem a Administração Pública,

- I. O modelo de Estado Republicano implica eleição direta para todos os cargos de natureza política, na forma da lei.
- II. O modelo de Estado Republicano brasileiro é incompatível com a existência de cargos vitalícios em qualquer dos poderes da república.
- III. O princípio da impessoalidade tem previsão expressa no texto constitucional e está diretamente ligado ao princípio republicano, à medida em que separa o Estado da pessoa do governante.
- IV. O modelo de Estado estruturado na Constituição de 1988 não é verdadeiramente republicano, de fato, uma vez que concentra demasiadamente competências nas mãos da União em detrimento dos demais entes federados.

verifica-se que está(ão) correta(s) apenas

- A) I.
- B) III.
- C) II e III.
- D) I, II e IV.
- E) I, III e IV.

### QUESTÃO 33

No contexto da administração pública e dos princípios que regem sua atuação, o controle exerce um papel fundamental. A Constituição Federal de 1988 traz diferentes formas de controle, a ser exercidas por diferentes sujeitos no plano constitucional. Quanto ao controle na administração pública, sua natureza, seu regime jurídico e seus tipos, assinale a alternativa correta.

- A) O exercício do controle externo na administração pública destina-se, exclusivamente, ao combate à corrupção, seja na forma de crimes ou de atos de improbidade administrativa.
- B) Os três poderes, Legislativo, Executivo e Judiciário manterão sistema de controle interno com a finalidade de apoiar o controle externo no exercício de sua missão institucional.
- C) A Constituição Federal não prevê controle externo nos Municípios, visto que não autoriza a criação de novos Tribunais de Contas Municipais.
- D) Os atos administrativos discricionários são imunes ao controle, seja este interno, externo ou judicial.
- E) O controle externo deve sempre limitar-se à legalidade do ato, sem invadir os critérios de legitimidade.



**QUESTÃO 34**

A obrigatoriedade de realização de licitação é um princípio da administração pública expressamente previsto no art. 37 da Constituição Federal, como forma de preservar a moralidade, a impessoalidade e a isonomia nas contratações públicas. No que diz respeito à licitação pública, é correto afirmar:

- A) a obrigatoriedade de realização de licitação não comporta ressalvas, exceto nos casos em que a concorrência é impossível.
- B) as modalidades de licitação são de livre escolha do gestor público, desde que assegurem a igualdade de condições entre todos os interessados.
- C) as empresas estatais não estão obrigadas a realizar licitação para contratações de qualquer espécie, visto que são pessoas jurídicas de direito privado.
- D) as autarquias, como é o caso das universidades federais, não precisam realizar licitação para contratação de serviços, uma vez que integram a administração indireta.
- E) cabe à União editar normas gerais de licitação, sendo tais disposições aplicáveis às administrações públicas diretas, autárquicas e fundacionais da União, dos Estados, do Distrito Federal e dos Municípios.

**QUESTÃO 35**

A modalidade de licitação Concurso ocorre entre

- A) quaisquer interessados que, na fase inicial de habilitação preliminar, comprovem possuir os requisitos mínimos de qualificação exigidos no edital para execução de seu objeto.
- B) interessados devidamente cadastrados ou que atenderem a todas as condições exigidas para cadastramento até o terceiro dia anterior à data do recebimento das propostas, observada a necessária qualificação.
- C) quaisquer interessados para escolha de trabalho técnico, científico ou artístico, mediante a instituição de prêmios ou remuneração aos vencedores, conforme critérios constantes de edital publicado na imprensa oficial com antecedência mínima de 45 (quarenta e cinco) dias.
- D) quaisquer interessados para a venda de bens móveis inservíveis para a administração ou de produtos legalmente apreendidos ou penhorados, ou para a alienação de bens imóveis prevista no art. 19, a quem oferecer o maior lance, igual ou superior ao valor da avaliação.
- E) interessados do ramo pertinente ao seu objeto, cadastrados ou não, escolhidos e convidados em número mínimo de 3 (três) pela unidade administrativa, a qual afixará, em local apropriado, cópia do instrumento convocatório e o estenderá aos demais cadastrados na correspondente especialidade que manifestarem seu interesse com antecedência de até 24 (vinte e quatro) horas da apresentação das propostas.

**CONHECIMENTOS ESPECÍFICOS**

**QUESTÃO 36**

Qual o ácaro que habita o folículo piloso?

- A) *Notoedres cati*.
- B) *Demodex canis*.
- C) *Otodectes cynotis*.
- D) *Sarcoptes scabiei*.
- E) *Lynxacarus radovsky*.

**QUESTÃO 37**

Um felino foi apresentado para consulta com sinais de intoxicação após o proprietário ter administrado paracetamol. Nesse caso, o antídoto de escolha é

- A) atropina.
- B) efedrina.
- C) epinefrina.
- D) vitamina K.
- E) acetilcisteína.

**QUESTÃO 38**

Correlacione as colunas sobre afecções de vias aéreas superiores.

I. Colapso de traqueia	( ) Obstrução reversível das vias aéreas resultante de broncoconstrição, provocando tosse, dispneia e sibilos. Os sinais lentos e progressivos.
II. Asma felina	( ) Provoca tosse ressonante de início súbito, produtiva ou não, agravada por exercícios, excitação ou pressão da coleira. Ânssia de vômito e secreção nasal podem estar presentes.
III. Infecção respiratória superior felina	( ) Acomete principalmente raças pequenas de meia idade a idosos, tosse tipo grasnar de ganso, sinais progressivos, inicialmente, após exercício ou excitação, pressão da coleira.
IV. Traqueobronquite canina	( ) Presença de febre, espirros, secreção nasal serosa a mucopurulenta, conjuntivite e secreção ocular, sialorreia, anorexia e desidratação.

De cima para baixo qual é a correlação correta?

- A) I, II, III, IV.
- B) I, IV, II, III.
- C) II, I, IV, III.
- D) II, IV, I, III.
- E) IV, I, III, II.

### QUESTÃO 39

Canina da raça Collie, macho, 8 meses. Queixa principal: há 15 dias apresenta queda de pêlos, em torno do focinho, progredindo para ventre e patas. Apresenta prurido intenso principalmente à noite. Não refere outras alterações. Não apresenta antecedentes mórbidos. Come ração e petisca ossos de couro. Vacinação: atualizada. Utiliza fiipronil a cada 2 meses. Reside em casa e passeia diariamente em um parque. Não apresentou alterações significativas no exame clínico geral. No exame dermatológico, alopecia difusa, pele eritematosa, presença de pápulas, algumas pústulas, escamas, crostas e escoriações. Reflexo otopodal positivo. Considerando-se a enfermidade mais provável, o quadro clínico é sugestivo de

- A) puliciose.
- B) impetigo.
- C) intertrigo.
- D) sarna sarcóptica.
- E) sarna demodéica.

### QUESTÃO 40

Dadas as afirmativas sobre a picada de abelhas em cães e gatos,

- I. Com relação à picada de abelhas pode ocorrer: uma reação de hipersensibilidade (reação alérgica), o envenenamento local (reação tóxica local ou reação habitual) ou múltiplas ferroadas (reação tóxica sistêmica).
- II. Ataques massivos por abelhas frequentemente cursam com rabdomiólise e crise hemolítica, com consequente mioglobinúria e hemoglobinúria, podendo levar a insuficiência renal.
- III. Reação tóxica sistêmica tem sido observada como cursando com vômito, diarreia, sinais de choque e dificuldade respiratória em decorrência de síndrome da angústia respiratória aguda (SARA).
- IV. Manifestação clínica decorre da inoculação de substâncias químicas vasodilatadoras presentes no veneno desses insetos, principalmente do peptídeo degranulador de mastócito.

verifica-se que está(ao) correta(s)

- A) II, apenas.
- B) I e IV, apenas.
- C) III e IV, apenas.
- D) I, II e III, apenas.
- E) I, II, III e IV.

### QUESTÃO 41

Um felino, macho, SRD, 4 anos, foi levado ao consultório veterinário para vacinação anual. Ao exame clínico, estando este animal hígido, o veterinário teve facilidade de palpar e examinar os linfonodos

- A) poplíteos e mamários.
- B) poplíteos e mandibulares ou maxilares.
- C) subilíacos e mandibulares ou maxilares.
- D) pré-curais e mandibulares ou maxilares.
- E) pré-femorais e cervicais superficiais ou pré-escapulares.

### QUESTÃO 42

Assinale a alternativa correta sobre as afecções cardíacas observadas na clínica de pequenos animais.

- A) A cardiomiopatia dilatada é uma doença miocárdica caracterizada por contratilidade reduzida e dilatação ventricular, envolvendo, primariamente, o ventrículo esquerdo ou ambos os ventrículos. Dentre as causas envolvidas na sua patogênese estão descritas as causas genéticas, as deficiências nutricionais, como de taurina e L-carnitina e causa infecciosas como erliquiose.
- B) O tromboembolismo pode ter como causa uma afecção de origem cardíaca, principalmente as que levam a uma dilatação cardíaca excêntrica e, conseqüentemente, estase sanguínea, propiciando assim, a formação de trombos e sinais como, paresia dos membros pélvicos, membros frios e cianóticos e ausência de pulso femoral.
- C) Doença valvar degenerativa ou endocardiose é a cardiopatia adquirida mais comum em cães, porém pouco diagnosticada em gatos. Acomete, principalmente, os cães idosos de médio e grande porte, nos quais é observado um espessamento gradual dos folhetos valvares, prejudicando a coaptação e levando a regurgitação valvar.
- D) A cardiomiopatia hipertrófica felina é a cardiopatia mais frequentemente diagnosticada em gatos. Envolve uma herança genética que provoca uma hipertrofia ventricular esquerda, disfunção sistólica e insuficiência cardíaca congestiva (ICC) esquerda.
- E) Endocardite infecciosa é observada com maior frequência em valvas pulmonares e tricúspides. A sua patogenia envolve uma bacteremia persistente ou recidivantes, como infecção de pele, cavidade oral, trato urinária ou infecções pulmonares.

### QUESTÃO 43

Dadas as afirmativas sobre a fisiopatologia, manifestações clínicas e diagnóstico da erliquiose monocítica canina,

- I. Na fase aguda, pode-se observar sinais como apatia, febre, anorexia, petéquias na pele e/ou mucosa. Entretanto, há uma variação na intensidade dos sinais, podendo passar despercebidos ou apresentar sinais mais intensos e graves.
- II. Após a fase aguda, os cães não tratados ou tratados inadequadamente podem recuperar-se clinicamente e passar para a fase subclínica ou assintomática, em que há poucos sinais clínicos e pode durar semanas a meses.
- III. O diagnóstico é realizado com mais frequência na fase crônica, na qual, os sinais clínicos são mais evidentes e a detecção da mórula no esfregaço é mais comum.
- IV. Trombocitopenia e pancitopenia, decorrente da depressão da medula óssea, é um achado nas fases aguda e crônica, mas não na fase subclínica.

verifica-se que está(ão) correta(s)

- A) II, apenas.
- B) I e II, apenas.
- C) I e III, apenas.
- D) III e IV, apenas.
- E) I, II, III e IV.

#### QUESTÃO 44

Assinale a alternativa correta sobre ceratoconjuntivite seca (CCS).

- A) A terapia inicial consiste em limpeza dos olhos, aplicação tópica de pomada oftálmica à base de ciclosporina a cada 12 horas, o uso de substituto de lágrima a cada 2 a 4 horas e a aplicação tópica de antibióticos em caso de infecção bacteriana.
- B) O teste da lágrima de Schirmer (STT) é um método semiquantitativo de medir a produção da porção aquosa do filme lacrimal pré-corneal, através do umedecimento de uma fita colocada na pálpebra inferior, durante 5 minutos.
- C) Quanto a sua etiologia, o CCS está associado ao uso de medicamentos derivados de sulfas, desidratação severa, cirurgia de retirada de glândula de terceira pálpebra, traumas supraorbitais e orbital e causa imunomediada.
- D) A CCS pode se resolver espontaneamente, na maioria dos casos de CCS idiopática, drogas e trauma (orbital e supra-orbitária). Entretanto, não melhoram sem tratamento em doenças sistêmicas.
- E) São sinais clínicos de CCS: ressecamento de córnea, secreção mucoide e/ou mucopurulenta, blefaroespasmos, epífora, úlcera de córnea e pigmentação e vascularização da córnea.

#### QUESTÃO 45

Uma cadela é apresentada para consulta 10 dias após o parto, apresentando anorexia, febre e corrimento vaginal mucopurulento, fétido e em grande quantidade. Nesse caso, qual o diagnóstico da afecção?

- A) Piometra aberta.
- B) Piometra fechada.
- C) Metrite puerperal.
- D) Neoplasia uterina.
- E) Hiperplasia endometrial cística.

#### QUESTÃO 46

A bactéria *Bartonella henselae* é associada à seguinte doença de caráter zoonótico:

- A) leptospirose.
- B) salmonelose.
- C) toxoplasmose.
- D) doença de Lyme.
- E) doença da arranhadura do gato.

#### QUESTÃO 47

De acordo com Romero et al. (2014) uma neoplasia indiferenciada de células redondas, exclusiva de canídeos, com provável origem reticuloendotelial, possui normalmente comportamento biológico benigno, porém pode apresentar características de malignidade. Sobre essa neoplasia, um canino macho, 4 anos, SRD, semidomiciliado, vida sexual ativa, apresentando sangramento peniano e nodulações nas regiões peniana, rostral próximo aos olhos, na região bucal e em abdome, foi encaminhado à clínica para uma consulta de rotina. Após avaliação clínica, notou-se mucosas hipocoradas, verificou-se caquexia, presença de quatro nódulos de aspecto friável e com sangramento, móveis no subcutâneo, medindo em média quatro centímetros de diâmetro, sendo um na região peniana, um na região abdominal direita e dois em face. Os exames complementares solicitados foram citologia (através das técnicas de impressão e suabe), hemograma completo e sorologia para leishmaniose. Os resultados dos exames complementares foram: o citológico revelou camadas homogêneas de células arredondas a oval com nucléolos proeminentes, citoplasma escasso e múltiplos vacúolos citoplasmáticos claros. O hemograma demonstrou que o paciente estava com anemia normocítica normocrômica e a sorologia foi negativa para leishmaniose. Com base nas descrições acima, qual o diagnóstico e qual o fármaco antineoplásico de escolha para o tratamento dessa neoplasia?

- A) Mastocitoma. Tratamento com Sulfato de Vincristina.
- B) Mastocitoma. Tratamento com Acetato de Metilprednisolona.
- C) Tumor venéreo transmissível. Tratamento com Sulfato de Vincristina.
- D) Tumor venéreo transmissível. Tratamento com Dipropionato de imidocarb.
- E) Tumor venéreo transmissível. Tratamento com Acetato de Metilprednisolona.

#### QUESTÃO 48

Dadas as afirmativas sobre quimioterapia,

- I. A neutropenia e trombocitopenia são efeitos frequentes na maioria dos quimioterápicos.
- II. NADIR representa o período de maior valor de contagem hematológica durante o tratamento quimioterápico.
- III. Um efeito importante da doxirrobucina é a cardiomiopatia hipertrófica.
- IV. Cistite hemorrágica é um efeito colateral da ciclofosfamida.

verifica-se que está(ão) correta(s)

- A) IV, apenas.
- B) I e III, apenas.
- C) I e IV, apenas.
- D) II e III, apenas.
- E) I, II, III e IV.

### QUESTÃO 49

Canino, SRD, 15 anos e 12 kg, apresenta como queixa principal: apatia, anorexia, emese e fezes pastosas escuras. Relata polidipsia e poliúria há anos, discreta taquipneia. Foi castrada quando tinha 2 anos de idade. Apresenta um discreto tremor, mas sem alteração de consciência ou de locomotores. Alimenta-se somente de ração. Não toma medicamento e a vacinação e desverminação estão atualizados. Vive em casa e não tem acesso a rua. Exame físico: Animal magro; mucosas: pálidas; tempo de preenchimento capilar de 3 segundos e desidratação: 9%. Não apresenta outras alterações. O volume globular foi de 22% e no exame de urina foi observado: densidade: 1,010; pH 6,0; e proteína +. Com relação ao caso, qual a alternativa correta?

- A) Suspeita-se de um quadro urêmico e a avaliação de azotemia deve ser realizada.
- B) A baixa densidade e a proteinúria indicam ser uma insuficiência renal aguda.
- C) Este animal pode estar apresentando hiperfosfatemia com hipercalemia por alteração na filtração renal.
- D) Provavelmente a anemia é normocítica, hipocrômica regenerativa pela deficiência de eritropoietina.
- E) A ultrassonografia deve observar os rins aumentados de volume, contornos irregulares e pouca diferenciação córtico medular.

### QUESTÃO 50

[...]

Um determinado fármaco é contraindicado a gatos, por provocar intoxicação grave com risco de morte devido a baixos níveis de glicuroniltransferase, enzima responsável pela etapa final da metabolização do fármaco, resultando em deficiência na glicuronidação e provocando rápida saturação da via de sulfatação, gerando quantidade elevada do metabólito tóxico reativo, o N-acetil-pbenzoquinona. Este metabólito é inativado pela conjugação com a glutatona hepática e eritrocitário, havendo rápida depleção das reservas da glutatona. Por isso, os metabólitos tóxicos reativos se acumulam, causando lesão oxidativa hepatocelular e à hemoglobina, provocando metemoglobinemia e formação de corpúsculo de Heinz. Os sinais clínicos principais são cianose severa; depressão, icterícia, edema de face e membros, taquipneia, dispneia entre outros.

(DORIGON et al., 2013, SANT'ANA, 2009).

Que fármaco é este?

- A) Amitraz.
- B) Cisplatina.
- C) Metronidazol.
- D) Enrofloxacin.
- E) Acetaminofeno.

### QUESTÃO 51

São exemplos de neoplasias cutâneas de origem epitelial:

- A) fibrossarcoma e TVT.
- B) tumor basocelular e linfoma.
- C) mastocitoma e hemangioma.
- D) adenocarcinoma apócrino e lipoma.
- E) carcinoma de células escamosas e adenoma sebáceo.

### QUESTÃO 52

Identifica-se lesão focal na medula toracolombar (entre T3 e L3) quando se observa no exame neurológico de um animal

- A) paraplegia, ausência de dor profunda e reflexos diminuídos nos membros pélvicos.
- B) paraplegia, ausência de propriocepção e reflexos aumentados nos membros pélvicos.
- C) paraparesia, ausência de propriocepção e reflexos diminuídos nos membros pélvicos.
- D) tetraplegia, ausência de propriocepção e reflexos aumentados nos membros pélvicos.
- E) tetraplegia, ausência de propriocepção e reflexos diminuídos nos membros pélvicos.

### QUESTÃO 53

Em um cão com ulceração gastroduodenal, pode-se obter o efeito antiácido e antiemético com os seguintes fármacos, respectivamente:

- A) omeprazol e sucralfato.
- B) omeprazol e ondansetrona.
- C) ranitidina e omeprazol.
- D) bromoprida e Metoclopramida.
- E) ondansetrona e citrato de maropitant.

### QUESTÃO 54

O mixidema é um achado clínico comum em qual endocrinopatia?

- A) Hipotireoidismo.
- B) Hipertireoidismo.
- C) Diabetes melitus.
- D) Hipoadrenocorticism.
- E) Hiperadrenocorticism.

### QUESTÃO 55

Doença infecto-contagiosa, sendo causada por Morbillivirus, pertencente à família Paramyxoviridae, de distribuição mundial. O cão é o principal reservatório para o vírus e atua como fonte de infecção para outras espécies e a transmissão ocorre principalmente por aerossóis. A doença pode ocorrer em qualquer raça, idade e sexo, mas os filhotes são mais frequentemente acometidos, com idade variando entre três e seis meses (APPEL; SUMMERS, 1999). A fase neurológica apresenta alteração das reações posturais, presença de mioclônias, paresias, diminuição da secreção lacrimal, conjuntivite, corioretinite, hiperqueratose naso-digital (TUDURY et al., 1997), entre outras. A descrição apresentada é de

- A) cinomose.
- B) erliquiose.
- C) babesiose.
- D) parvovirose.
- E) toxoplasmose.



**QUESTÃO 56**

O quadro refere-se ao exame de urina de um canino com polaciúria e urina de odor acentuado?

Urinálise (urina obtida por cistocentese)			
Cor	Amarelo	Leucócitos	20-25 células/campo
Aspecto	Turvo	Hemácias	10-15 células/campo
Densidade	1,030	Células epiteliais vesicais	3-5 células/campo
Proteína	1+	Cilindros	Negativo
Glicose	Negativo	Cristais	Fosfato triplo 3+
Bilirrubina	Negativo	Bactérias	Vários bacilos
pH	7,5		

A partir dos dados fornecidos, qual a alternativa correta?

- A) O exame revela a presença de infecção de trato urinário inferior (cistite) e superior (pielonefrite).
- B) O tratamento consiste basicamente na alteração da dieta para evitar os elementos formadores de cristais.
- C) O animal apresenta uma cistite e pode ter sido provocada por bactérias produtoras de uréase, indicado pelo pH alcalino.
- D) A presença de um pH elevado favorece a precipitação de elementos solúveis em pH alcalino, como cristais de fosfato triplo.
- E) Um exame de imagem, preferencialmente, o exame ultrassonográfico é necessário para confirmar a infecção urinária.

**QUESTÃO 57**

O achado radiográfico de padrão alveolar e broncogramas aéreos em uma radiografia torácica é compatível com

- A) pneumotórax.
- B) efusão pleural.
- C) edema pulmonar.
- D) bronquite crônica.
- E) hérnia diafragmática.

**QUESTÃO 58**

Qual a denominação técnica para pupilas de diâmetros diferentes em pacientes com problemas neuro-oftalmológicos?

- A) Blefaroespasmio.
- B) Anisocoria.
- C) Catarata.
- D) Midríase.
- E) Miose.

**QUESTÃO 59**

A verminose por ancilostomose (*Ancylostoma caninum*) está associada a qual zoonose?

- A) Dipilidiose.
- B) Estrongiloidíase.
- C) Larva migrans ocular.
- D) Larva migrans visceral.
- E) Larva migrans cutânea.

**QUESTÃO 60**

Canino, macho, 7 anos de idade, 35 kg. Queixa principal: há uma semana apatia e disorexia, e há 3 dias apresenta tosse, dispneia e secreção nasal purulenta. Relata aumento da ingestão de água, com fezes normais. Há alguns meses, tem observado emagrecimento e episódios eméticos com aspecto de alimento pouco digerido, usualmente, até uma hora após as refeições. Relata urina de aspecto e frequência sem alterações. É castrado e nunca cruzou. Não apresenta tremores mas apresenta discreta dificuldade ao se levantar. Come ração e comida caseira, e a vacinação e vermifugação estão atualizados. Reside em casa, sem outros animais e não sai à rua. Ao exame físico: animal magro, apatia severa, mucosas normocoradas, porém pouco úmida, e linfonodos sem alteração. Frequência respiratória, cardíaca e pulso arterial dentro dos valores de referência. Temperatura = 39,8 °C; tempo de preenchimento capilar = 3s e desidratação = 7%. Na auscultação, presença de sibilos principalmente em lobos pulmonares craniais e ventrais. Palpação: menor propriocepção de membros posteriores. Não foi observada outras alterações na anamnese ou no exame físico. Com relação à causa primária que desencadeou os sinais clínicos apresentados pelo animal, é correto afirmar que

- A) a correção cirúrgica é a indicação do tratamento primário para o caso clínico.
- B) as suspeitas prováveis da disfagia apresentada são miosite mastigatória e disfagia faríngeas.
- C) as suspeitas prováveis são persistência de anel vascular e fraqueza esofágica (megaesôfago).
- D) esofagites, alterações de motilidades, fraquezas e obstruções esofágicas são suspeitas possíveis.
- E) a realização de um exame radiográfico simples e contrastado de região torácica seria conclusivo para o diagnóstico da causa primária.