

Câmara Municipal de Aracruz/ES

**CONCURSO PÚBLICO
Nº 001/2016**



Agente Administrativo e Legislativo

**Manhã
ÚNICO**

Organizadora:



Amor de passarinho

Desde que mandei colocar na minha janela uns vasos de gerânio, eles começaram a aparecer. Dependerei ali um bebedouro, desses para beija-flor, mas são de outra espécie os que aparecem todas as manhãs e se fartam de água açucarada, na maior algazarra. Pude observar então que um deles só vem quando os demais já se foram.

Vem todas as manhãs. Sei que é ele e não outro por um pormenor que o distingue dos demais: só tem uma perna. Não é todo dia que costuma aparecer mais de um passarinho com uma perna só.

[...]

Ao pousar, equilibra-se sem dificuldade na única perna, batendo as asas e deixando à mostra, em lugar da outra, apenas um cotozinho. É de se ver as suas passarinhices no peitoril da janela, ou a saltitar de galho em galho, entre os gerânios, como se estivesse fazendo bonito para mim. Às vezes se atreve a passar voando pelo meu nariz e vai-se embora pela outra janela.

[...]

Enquanto escrevo, ele acaba de chegar. Paro um pouco e fico a olhá-lo. Acostumado a ser observado por mim, já está perdendo a cerimônia. Finge que não me vê, beberica um pouco a sua aguinha, dá um pulo para lá, outro para cá, esvoaça sobre um gerânio, volta ao bebedouro, apoiando-se num galho. Mas agora acaba de chegar outro que, prevalecendo-se da superioridade que lhe conferem as duas pernas, em vez de confraternizar, expulsa o pernetinha a bicadas, e passa a beber da sua água. A um canto da janela, meio jururu, ele fica aguardando os acontecimentos, enquanto eu enxoto o seu atrevido semelhante. Quer dizer que até entre eles predomina a lei do mais forte! De novo senhor absoluto da janela, meu amiguinho volta a bebericar e depois vai embora, não sem me fazer uma reverência de agradecimento.

[...]

Chamei-o de amiguinho, e entendo agora por que *Jayme Ovalle*, que chegou a ficar noivo de uma pomba, dizia que Deus era Poeta, sendo o passarinho o mais perfeito soneto de Sua Criação. Com sua única perninha, este é o meu pequenino e sofrido companheiro, a me ensinar que a vida é boa e vale a pena, é possível ser feliz.

Desde então muita coisa aconteceu. Para começar, a comprovação de que não era amiguinho e sim amiguinha – segundo me informou o jardineiro: responsável pelos gerânios e pelo bebedouro, seu Lourival entende de muitas coisas, e também do sexo dos passarinhos.

A prova de que era fêmea estava no companheiro que arranhou e com quem logo começou a aparecer. Este, um pouco maior e mais empombadinho, tomava conta dela, afastando os concorrentes. E os dois ficavam de brincadeira um com o outro, de cá para lá, ou mesmo de namoro, esfregando as cabecinhas. Às vezes ela se afastava desses afagos, voava em minha direção e se detinha no ar a um metro de minha cabeça, agitando as asas, para em seguida partir feito uma seta janela a fora. Não sei o que procurava exprimir com o ritual dessa proeza de colibri. Alguma mensagem de amor, em código de passarinho? Talvez não mais que um recado prosaico, vou ali e volto já.

E assim a Pernetinha, como se tornou conhecida entre os meus amigos – alguns chegaram a conhecê-la pessoalmente –, não passou mais um só dia sem aparecer. Mesmo durante minhas viagens continuou vindo, segundo seu Lourival, que se encarrega de manter cheio o bebedouro na minha ausência.

Só de uns dias para cá deixou de vir. Fiquei apreensivo, pois a última vez que veio foi num dia de chuva, estava toda molhada, as peninhas do peito arrepiadas. Talvez tivesse adoecido. Não sei se passarinho pega gripe ou morre de pneumonia. Segundo me esclareceu Rubem Braga, o sádico, costuma morrer é de gato. Ainda mais sendo pernetinha.

Hoje pela manhã conversei com o jardineiro sobre a minha apreensão: vários dias sem aparecer! Ele tirou o boné, coçou a cabeça, e acabou contando o que vinha escondendo de mim, uma pequena tragédia.

Debaixo do bebedouro fica um prato fundo, de plástico, para aparar a água que os passarinhos deixam respingar – mesmo os bem-educados como a Pernetinha. Numa dessas manhãs, ele a encontrou caída no fundo do prato, as penas presas num resto pegajoso de água com açúcar. Provavelmente perdeu o equilíbrio, tombou ali dentro e não conseguiu mais se desprender com a única perninha.

Compungido, seu Lourival preferiu não me contar nada, porque me viu triste com a morte do poeta, também meu amigo.

Naquele mesmo dia.

(SABINO, Fernando. 1923-2004 – *As melhores crônicas* – 14ª ed. – Rio de Janeiro: Record, 2010. Adaptado.)

01

A alternativa que apresenta uma palavra do texto que é acentuada graficamente por razão DISTINTA das demais é:

A) Água.

B) Caída.

C) Espécie.

D) Equilíbrio.

02

“Talvez não mais que um recado prosaico, vou ali e volto já.” (7º§) A palavra que possui o significado oposto de “prosaico” é:

- A) Trivial. B) Original. C) Comum. D) Corriqueiro.

03

“É de se ver as suas passarinhices no peitoral da janela...” (3º§) A palavra “passarinhices” deve ser designada como

- A) dialeto. B) idiotismo. C) neologismo. D) regionalismo.

04

Assinale a alternativa em que o encontro vocálico está analisado corretamente.

- A) Poeta – hiato. C) Bebedouro – ditongo oral crescente.
B) Cheio – tritongo. D) Espécie – ditongo nasal decrescente.

05

“Enquanto escrevo, ele acaba de chegar.” (4º§) A articulação das orações do período expressa uma ideia de

- A) tempo. B) condição. C) conclusão. D) finalidade.

06

“Às vezes ela se afastava desses afagos...” (7º§). Assinale a alternativa em que o acento indicativo de crase foi utilizado pela mesma razão dessa frase.

- A) Ele se referia à amiguinha voadora. C) Entreguei esse gerânio àquela senhora.
B) Seu Lourival foi à feira comprar alpiste. D) O beija-flor sempre voava à direita de minha janela.

07

O emprego do grau diminutivo, na língua portuguesa, pode atribuir vários sentidos aos substantivos além da ideia de diminuição. De acordo com o exposto, analise os trechos a seguir:

I. “Finge que não me vê, beberica um pouco a sua aguinha...” (4º§)

II. “... meu amiguinho volta a bebericar...” (4º§)

III. “Com sua única perninha...” (5º§)

Assinale o único sentido que NÃO se faz presente nos substantivos dos trechos anteriores.

- A) Ironia. B) Carinho. C) Ternura. D) Afetuosidade.

08

“Segundo me esclareceu Rubem Braga, o sádico, costuma ‘morrer é de gato’.” (9º§) A expressão “morrer é de gato”

- A) permite deduzir que a ausência do passarinho se deve mesmo ao destino de um gato.
B) permite deduzir a ausência do passarinho por similaridade ao comportamento arisco de um gato.
C) confere ao texto um traço de legitimidade por se referir a um cronista também consagrado como Rubem Braga.
D) confere ao texto um tom de coloquialismo, pois sugere um destino corriqueiro do passarinho e, ao mesmo tempo, cruel.

09

“Chamei-o de amiguinho, e entendo agora por que Jayme Ovalle, que chegou a ficar noivo de uma pomba, dizia que Deus era Poeta...” (5º§) O vocábulo constituinte do campo semântico de “poeta” é

- A) criação. B) soneto. C) perfeito. D) passarinho.

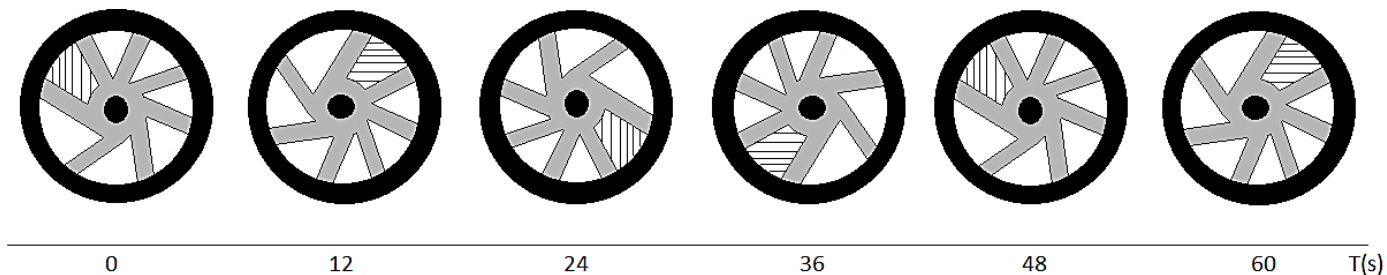
10

Assinale a alternativa em que o termo destacado NÃO pertence à classe gramatical dos demais.

- A) única perna (3º§). C) pequena tragédia (10º§).
B) água açucarada (1º§). D) atrevido semelhante (4º§).

18

A sequência formada pelas figuras representa as posições, a cada 12 segundos, de uma das rodas de um carro que mantém velocidade constante. Analise-a.



Após 25 minutos e 48 segundos, tempo no qual o carro permanece nessa mesma condição, a posição da roda será:



19

Em certa escola a merenda é previamente anunciada para os alunos contendo duas opções. A fim de evitar desperdício, a escola pede aos alunos que informem qual opção de merenda desejam, para que as cozinheiras façam a quantidade certa de comida, sendo que cada aluno pode pedir as duas merendas, mas não mais que uma vez cada opção. Hoje as opções de merenda são arroz com carne seca e canjica. Após recolhidos os pedidos dos alunos verificou-se que:

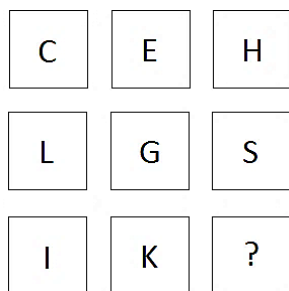
- 115 alunos pediram arroz com carne seca; e,
- 180 alunos pediram canjica.

Sabendo que 260 alunos fizeram pedido de merenda, então o número de alunos que pediram as duas opções de merenda é:

- A) 25. B) 30. C) 35. D) 40.

20

Analise a lógica envolvida nas figuras a seguir.



A letra que substitui o sinal “?” é:

- A) O. B) R. C) T. D) W.

CONHECIMENTOS GERAIS

21

“Sediar uma Olimpíada implica numa série de investimentos, incluindo obras públicas nas áreas de mobilidade, infraestrutura, estrutura esportiva e preservação do meio ambiente. Essas são consideradas as heranças da realização dos jogos, pois ficarão na cidade mesmo após seu término.”

(Disponível em: [http://www.politize.com.br/5-polemicas-olimpiadas-rio-2016/.](http://www.politize.com.br/5-polemicas-olimpiadas-rio-2016/))

Dentre as alternativas a seguir, assinale a única que só contém obras construídas ou reformadas para as Olimpíadas 2016 e/ou relacionam-se à sua realização e ficaram na cidade mesmo após seu término.

- A) VLT (Veículo Leve sobre Trilhos), Porto de Maravilha e BRT (*Bus Rapid Transit*).
- B) Arena Olímpica, reforma do Maracanã e revitalização e iluminação à Led do Cristo Redentor.
- C) Revitalização da Vista Chinesa, revitalização da Lagoa Rodrigo de Freitas e reforma panorâmica da Quinta da Boa Vista.
- D) Marina da Glória, completa despoluição da Baía de Guanabara e substituição dos bondinhos de Santa Tereza por veículos mais possantes.

22

Suicídios de adolescentes reacendem debate sobre *bullying* na França

A morte prematura e trágica das duas adolescentes desencadeou um debate sobre a melhor forma de proteger jovens e, ao mesmo tempo, ensiná-los a respeitar uns aos outros. O drama de ambas também foi exposto pela imprensa francesa. O sofrimento de *Émilie* tornou-se público quando um jornal francês reproduziu trechos do diário da adolescente divulgados pelos pais dela. Em seguida, uma rede de televisão exibiu o filme *Marion*, para sempre 13 – uma dramatização da vida de *Marion Fraisse*, que morreu há três anos.

(Disponível em: <http://educacao.uol.com.br/noticias/bbc/2016/10/03/suicidios-de-adolescentes-reacendem-debate-sobre-bullying-na-franca.htm.>)

No Brasil, sobre o *bullying*, é correto afirmar que:

- A) Apesar de inúmeros casos de *bullying* e *cyberbullying* no país, ainda não existem leis relacionadas a esse delito, o que prejudica qualquer providência em relação a esse tipo de abuso.
- B) O fato dos atos de *bullying* serem feitos por crianças e adolescentes, impede quaisquer medidas de prevenção e mesmo de punição a esse problema, o que favorece essas ações.
- C) Segundo as leis brasileiras, é dever dos estabelecimentos de ensino, dos clubes e das agremiações recreativas assegurarem medidas de conscientização e prevenção do *bullying*.
- D) Os casos de *bullying*, quando descobertos e comprovados, são de inteira responsabilidade dos pais, familiares e responsáveis, uma vez que faltou conduta e orientação diante da identificação do problema.

23

“Os limites para a maioria penal são assuntos que abrangem a psicologia, a neurologia e a sociologia. Entretanto, não existe uma resposta concreta, afinal, esses limites dependem, geralmente, do quadro cultural de cada país. No Xingu, por exemplo, não existem dúvidas que um rapaz de 14 anos já é um adulto. Em alguns estados dos EUA não há uma lei específica sobre a idade mínima para responsabilização penal. Em países como Japão, Irlanda, Suécia e Argentina, adolescentes que cometem crimes graves são julgados e responsabilizados como adultos.”

(Disponível em: https://www.epdonline.com.br/noticias/os-pros-e-contras-da-reducao-da-maioridade-penal/1574?gclid=CK7N8JqG_s8CFVYGkQodbWMHVA.)

Em relação a esse tema, é necessário entender a diferença entre maioria penal e responsabilidade penal. Sobre essa diferença, assinale a afirmativa correta.

- A) A responsabilidade penal se refere à idade em que a pessoa passa a ter que responder criminalmente como um adulto, já a maioria penal pode ser atribuída a jovens com qualquer idade.
- B) A maioria penal se refere à idade em que a pessoa passa a ter que responder criminalmente como um adulto, já a responsabilidade penal pode ser atribuída a jovens com idade inferior à da maioria penal.
- C) A responsabilidade penal é determinada pela Constituição de um país, a partir de um consenso parlamentar, já a maioria penal pode ser diversificada e votada aleatoriamente por cada estado, município ou região.
- D) A maioria penal é determinada pela Constituição de um país, a partir de um consenso parlamentar, já a responsabilidade penal pode ser diversificada e votada aleatoriamente por cada estado, município ou região.

28

“Bob Dylan, cantor que revolucionou a música popular americana com clássicos como ‘Blowin in the wind’, ‘The times they are a-changin’, ‘Subterranean homesick blues’ e ‘Like a rolling stone’, recebeu recentemente um dos prêmios mais afamados de que se tem notícia. A Academia deu a Dylan, de 75 anos, o prêmio por ‘ter criado novas expressões poéticas dentro da grande tradição de música norte-americana’. Foi uma escolha controversa, não muito aprovada por todos. Nem pelo próprio Dylan.”

(Disponível em: <http://g1.globo.com/pop-arte/noticia/2016/10/academia-sueca-diz-que-bob-dylan-e-quem-decide-se-quer-receber-o-premio.>)

“O prêmio a que se refere o enunciado é uma das mais prestigiadas premiações do mundo. Seu fundador foi o inventor da dinamite e, após sentir o desgosto das mortes e da destruição causada pela sua invenção, criou uma premiação que prestigiasse aqueles que, no futuro, servissem ao bem da humanidade.” Trata-se do prêmio:

- A) Oscar. B) Grammy. C) Nobel. D) Pulitzer.

29

Em audiência na Câmara, Sérgio Moro defende fim do foro privilegiado

O juiz federal Sérgio Moro, responsável pelos processos da Lava Jato na primeira instância, defendeu em audiência pública na Câmara dos Deputados, o fim do foro privilegiado. Na visão do magistrado, esse princípio “fere a ideia básica da democracia [...]”.

(Disponível em: <http://g1.globo.com/politica/noticia/2016/08/sergio-moro-participa-de-audiencia-na-camara-sobre-combate-corrupcao.html>. Adaptado.)

O termo “foro privilegiado”, refere-se à(ao):

- A) Direito específico de deputados e senadores de responderem em liberdade a qualquer acusação de crime comum ou constitucional.
B) Fato dos parlamentares de qualquer nível serem isentos de cumprir as leis ordinárias como cidadãos comuns, ou por improbidade administrativa.
C) Ato criado a partir da última Constituição (1988) que diz que a lei não pode ser maior que a democracia e cidadãos públicos tem total isenção judiciária.
D) Prerrogativa de que ocupantes de cargos públicos têm que ser julgados por tribunais especiais (instâncias superiores) e não por juízes de primeira instância.

30

“Os cientistas do instituto e instituições coligadas divulgaram uma visão preliminar do genoma completo na Conferência Internacional de Genômica das Leguminosas, em *Puerto Vallarta*, México. O sequenciamento levou três anos, em um projeto que teve custos da ordem de US\$ 20 milhões, incluída toda a pesquisa inicial, informaram os cientistas responsáveis. O sequenciamento da soja foi precedido pelo do arroz, realizado e deve ser seguido pelo do trigo e do milho, que estão em desenvolvimento.”

(Disponível em: <http://noticias.terra.com.br/ciencia/noticias/0,,O13416136-E11434,00-Cientistas+conseguem+sequenciar+genoma+da+soja.html>.)

Existem vários tipos de soja transgênicas sendo desenvolvidas atualmente. Esse tipo de procedimento é feito por meio de técnicas da biotecnologia, uma ciência bastante desenvolvida no Brasil. Sobre a soja e outros produtos transgênicos, é correto afirmar que:

- A) O único problema da soja transgênica é que ela acaba gastando mais aplicação de herbicidas, pois é uma planta pouco resistente.
B) Com a nova tecnologia de produção de soja transgênica ficou mais fácil para os agricultores controlarem as plantas daninhas sem afetar a soja.
C) A soja geneticamente modificada é totalmente resistente a qualquer praga e não tem a necessidade de pulverização ou manejo de nenhum processo bioquímico.
D) As plantas transgênicas são organismos que, a partir da engenharia genética, recebem um cuidado 100% natural e mantêm sempre suas características originais.

CONHECIMENTOS ESPECÍFICOS

31

A lei é redigida segundo normas próprias, diferentes das utilizadas na redação de outros documentos oficiais. O legislador, ou grupo especializado encarregado de traduzir em texto legal os pressupostos que receberam da autoridade competente, obedece a uma série de formalidades de apresentação, que se fundamentam na síntese, na clareza e na praxe. No que concerne à técnica legislativa da Redação Oficial, um texto legal pode conter um dos seguintes elementos:

- A) Informe. B) Fórmula. C) Provisão. D) Preâmbulo.

32

Segundo um estrategista bastante conhecido, *Henry Mintzberg*, o planejamento estratégico é um processo analítico voltado à execução de estratégias já identificadas. O planejamento estratégico resulta na criação de um plano. Por outro lado, o pensamento estratégico envolve intuição e criatividade. É uma forma de sintetizar os estímulos dos ambientes interno e externo para criar uma perspectiva integrada de empreendimento. NÃO se refere a uma característica do pensamento estratégico:

- A) Amplo. C) Semipolarizado.
B) Oportunista. D) Focado em objetivos.

33

Como é chamado o número de subordinados de um chefe com autoridade de linha, conceito também conhecido como alcance de controle, cuja expressão origina-se da tradução literal do inglês *span of control*?

- A) *Self-coaching*. C) Controle estratégico.
B) Parametrização. D) Amplitude de supervisão.

34

Em forma de sumário geral, Coutinho (2000)¹ indica alguns aspectos relevantes para ajudar a orientar futuros processos de mudança para uma organização que deseja implantar um programa de administração pública voltado ao cidadão. Dentre os principais passos destes processos, o autor entende que o referido programa deve, marque V para as afirmativas verdadeiras e F para as falsas.

- () Dispor de lideranças formais no nível estratégico, visto que as informais são totalmente irrelevantes neste processo.
() Buscar apoio e sustentação política no Congresso, na Presidência, nos Ministérios ou nas Secretarias.
() Estabelecer padrões de qualidade no atendimento com base unicamente nas diretrizes de especialistas.
() Consultar *stakeholders*, isto é, indivíduos ou grupos que tenham interesse no desempenho do sistema ou organização.

(COUTINHO, Marcelo James Vasconcelos. *Administração pública voltada para o cidadão: quadro teórico-conceitual*. Revista do Serviço Público, Brasília: ENAP, ano 51, nº 3, p. 1-36, jul/set 2000.)

A sequência está correta em

- A) F, V, F, V. B) F, F, V, F. C) V, V, V, F. D) V, F, F, V.

35

Cite uma das principais razões que leva uma empresa a optar por centralizar a tomada de decisões em pontos mais altos da organização:

- A) Otimizar recursos humanos e físicos.
B) Liberar a direção superior de atividades cotidianas.
C) Resolver problemas operacionais específicos com maior rapidez.
D) Motivar e estimular a identificação de todos os indivíduos com a organização.

36

De acordo com Rosa (2013), um número variado de bases de mensuração é empregado em diferentes graus e em variadas combinações nas demonstrações contábeis. NÃO representa uma dessas bases:

- A) Valor presente. B) Custo corrente. C) Custo histórico. D) Valor patrimonial.

37

De acordo com a Resolução nº 1.136/08 do CFC, marque V para as afirmativas verdadeiras e F para as falsas.

- () Amortização: a redução do valor aplicado na aquisição de direitos de propriedade e quaisquer outros, inclusive ativos intangíveis, com existência ou exercício de duração limitada, ou cujo objeto sejam bens de utilização por prazo legal ou contratualmente limitado.
- () Depreciação: a redução do valor dos bens tangíveis pelo desgaste ou perda de utilidade por uso, ação da natureza ou obsolescência.
- () Exaustão: a redução do valor, decorrente da exploração, dos recursos minerais, florestais e outros recursos naturais esgotáveis.

A sequência está correta em

A) V, F, V.

B) F, V, V.

C) V, V, F.

D) V, V, V.

38

Conforme Rosa (2013), “a vida útil econômica de um ativo deve ser definida com base em parâmetros e índices admitidos em norma ou laudo técnico específico, devendo, ainda, ser considerados os seguintes fatores”, EXCETO:

- A) A capacidade de geração de benefícios futuros.
- B) O desgaste físico decorrente de fatores operacionais ou não.
- C) Os limites legais ou contratuais sobre o uso ou a exploração do ativo.
- D) O valor da parcela que deve ser reconhecida no resultado como decréscimo patrimonial.

39

De acordo com o Art. 105 da Lei nº 4.320/64, o balanço patrimonial demonstrará o ativo, o passivo, o saldo patrimonial e as contas de compensação. Sobre este assunto, marque V para as afirmativas verdadeiras e F para as falsas.

- () O Ativo Financeiro compreenderá os créditos e valores realizáveis e depende de autorização orçamentária.
- () O Ativo Permanente compreenderá os bens, os créditos e os valores, cuja mobilização ou alienação dependa de autorização legislativa.
- () O Passivo Financeiro compreenderá as dívidas fundadas e outras cujo pagamento é dependente de autorização orçamentária.
- () O Passivo Permanente compreenderá as dívidas fundadas e outras que dependam de autorização legislativa para amortização ou resgate.

A sequência está correta em

A) V, V, V, V.

B) F, V, V, F.

C) V, V, F, V.

D) F, V, F, V.

40

De acordo com o Art. 92 da Lei nº 4.320/64, a dívida fluante compreende, EXCETO:

- A) Os depósitos.
- B) Os créditos de tesouraria.
- C) Os serviços da dívida a pagar.
- D) Os restos a pagar, excluídos os serviços da dívida.

ATENÇÃO



**NÃO É PERMITIDA a anotação das respostas da prova em QUALQUER MEIO.
O candidato flagrado nesta conduta poderá ser ELIMINADO do processo.**

INSTRUÇÕES

1. Material a ser utilizado: caneta esferográfica de tinta azul ou preta, feita de material transparente. Os objetos restantes devem ser colocados em local indicado pelo fiscal da sala, inclusive aparelho celular desligado e devidamente identificado.
2. Não é permitida, durante a realização das provas, a utilização de máquinas calculadoras e/ou similares, livros, anotações, impressos ou qualquer outro material de consulta, protetor auricular, lápis, borracha ou corretivo. Especificamente, não é permitido que o candidato ingresse na sala de provas sem o devido recolhimento, com respectiva identificação, dos seguintes equipamentos: *bip*, telefone celular, *walkman*, agenda eletrônica, *notebook*, *palmtop*, *ipod*, *ipad*, *tablet*, *smartphone*, mp3, mp4, receptor, gravador, máquina de calcular, máquina fotográfica, controle de alarme de carro, relógio de qualquer modelo e etc.
3. Não será permitido ao candidato realizar anotação de informações relativas às suas respostas no comprovante de inscrição ou em qualquer outro meio.
4. Durante a prova, o candidato não deve levantar-se, comunicar-se com outros candidatos e fumar.
5. A duração da prova é de 5 (cinco) horas para o cargo de Procurador Legislativo e 4 (quatro) horas para os demais cargos, já incluindo o tempo destinado à entrega do Caderno de Provas e à identificação – que será feita no decorrer da prova – e ao preenchimento do Cartão de Respostas (Gabarito) e Folhas de Texto Definitivo (somente para o cargo de Procurador Legislativo).
6. Com vistas à garantia da segurança e integridade desse certame, os candidatos serão submetidos ao sistema de detecção de metais quando do ingresso e saída de sanitários. Excepcionalmente, poderão ser realizados, a qualquer tempo durante a realização das provas, outros procedimentos de vistoria além do descrito. Ao término da prova o candidato deverá se retirar do recinto de aplicação, não lhe sendo mais permitido o ingresso nos sanitários.
7. O Caderno de Provas consta de 40 (quarenta) questões para os cargos de Nível Superior e Nível Médio, exceto para o cargo de Procurador Legislativo que consta de 50 (cinquenta) questões. Leia-o atentamente.
8. **As questões das provas objetivas são do tipo múltipla escolha, com 04 (quatro) opções (A a D) e uma única resposta correta.**
9. Será aplicada prova discursiva de caráter eliminatório e classificatório, somente para o cargo de Procurador Legislativo, constituída da elaboração de **1 (uma) peça processual**.
10. Ao receber o material de realização das provas, o candidato deverá conferir atentamente se o Caderno de Provas corresponde ao cargo a que está concorrendo, bem como se os dados constantes no Cartão de Respostas (Gabarito) e Folhas de Texto Definitivo (somente para o cargo de Procurador Legislativo) que lhe foram fornecidos estão corretos. Caso os dados estejam incorretos, ou o material esteja incompleto, ou tenha qualquer imperfeição, o candidato deverá informar tal ocorrência ao fiscal.
11. Os fiscais não estão autorizados a emitir opinião e prestar esclarecimentos sobre o conteúdo das provas. Cabe única e exclusivamente ao candidato interpretar e decidir.
12. O candidato somente poderá retirar-se do local de realização das provas levando o Caderno de Provas no decurso dos últimos 30 (trinta) minutos anteriores ao horário previsto para o seu término. O candidato, também, poderá retirar-se do local de provas somente a partir dos 90 (noventa) minutos após o início de sua realização, contudo, não poderá levar consigo o Caderno de Provas.
13. Os 3 (três) últimos candidatos de cada sala somente poderão sair juntos. Caso algum destes candidatos insista em sair do local de aplicação antes de autorizado pelo fiscal, será lavrado Termo de Ocorrência, assinado pelo candidato e testemunhado pelos 2 (dois) outros candidatos, pelo fiscal da sala e pelo Coordenador da Unidade, para posterior análise pela Comissão de Acompanhamento do Concurso.

RESULTADOS E RECURSOS

- Os gabaritos oficiais preliminares das provas objetivas serão divulgados na *internet*, no endereço eletrônico www.idecan.org.br, a partir das 16h00min do dia subsequente ao da realização das provas.
- O candidato que desejar interpor recursos contra os gabaritos oficiais preliminares das provas objetivas disporá de 2 (dois) dias úteis, a partir do dia subsequente à divulgação, em requerimento próprio disponibilizado no *link* correlato ao Concurso Público no endereço eletrônico www.idecan.org.br.
- A interposição de recursos poderá ser feita via *internet*, através do Sistema Eletrônico de Interposição de Recursos, com acesso pelo candidato ao fornecer dados referentes à sua inscrição apenas no prazo recursal, ao IDECAN, conforme disposições contidas no endereço eletrônico www.idecan.org.br, no *link* correspondente ao Concurso Público.